



รายงานสถานการณ์สาธารณภัย

กรมป้องกันและบรรเทาสาธารณภัย กระทรวงมหาดไทย

ศูนย์อำนวยการบรรเทาสาธารณภัย (ส่วนปฏิบัติการ) www.nirapai.com

โทรสาร 0-2241-7450-6 สายด่วนนิรภัย 1784 Line @1784DDPM



ที่ของข่าว 294/2567

วันที่ 20 พฤษภาคม 2567

(เวลา 06.00 น.)

กรมป้องกันและบรรเทาสาธารณภัยขอรายงานสถานการณ์สาธารณภัยประจำวัน ดังนี้

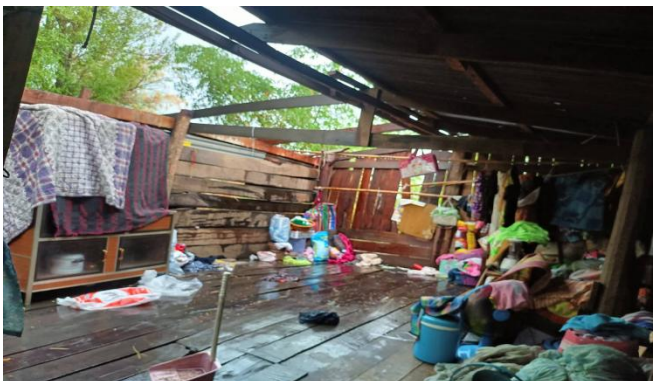
1. สถานการณ์สาธารณภัย

1.1 วาตภัย

1) จ.เชียงราย วันที่ 19 พ.ค. 67 เวลา 17.45 น. เกิดวาตภัยในพื้นที่ ต.แม่เจดีย์ใหญ่ อ.เวียงป่าเป้า เบื้องต้นบ้านเรือนประชาชนได้รับความเสียหาย 2 หลัง ไม่มีผู้ได้รับบาดเจ็บและเสียชีวิต โดย สนง.ปภ.จ. กฟภ. อำเภอบปท. จิตอาสา อปพร. อาสาสมัคร มูลนิธิ พร้อมหน่วยงานที่เกี่ยวข้องเข้าให้การช่วยเหลือแล้ว



2) จ.เพชรบูรณ์ วันที่ 19 พ.ค. 67 เวลา 15.30 น. เกิดวาตภัยในพื้นที่ ต.สามแยก ต.ซับสมบูนธ์ ต.น้ำร้อน อ.วิเชียรบุรี เบื้องต้นบ้านเรือนประชาชนได้รับความเสียหาย 6 หลัง และโรงเรือนเก็บพืชผลทางการเกษตร จำนวน 1 โรงเรือน ไม่มีผู้ได้รับบาดเจ็บและเสียชีวิต โดย สนง.ปภ.จ. กฟภ. อำเภอบปท. จิตอาสา อปพร. อาสาสมัคร มูลนิธิ พร้อมหน่วยงานที่เกี่ยวข้องเข้าให้การช่วยเหลือแล้ว



1.2 แผ่นดินไหว

จ.เชียงใหม่ วันที่ 20 พ.ค. 67 เวลา 02.01 น. เกิดแผ่นดินไหวบนบกขนาด 1.2 ความลึก 4 กม. ที่ละติจูด 18.973 องศาเหนือ ลองจิจูด 99.037 องศาตะวันออก บริเวณ ต.แม่แฝกใหม่ อ.สันทราย ไม่รับรู้ถึงแรงสั่นไหว และไม่มีรายงานความเสียหาย



2. การคาดการณ์ลักษณะอากาศ

2.1 ประกาศกรมอุตุนิยมวิทยา เรื่อง ฝนตกหนักถึงหนักมากบริเวณประเทศไทยและคลื่นลมแรงบริเวณทะเลอันดามัน ฉบับที่ 3 (95/2567) วันที่ 20 พ.ค. 67 เวลา 05.00 น.

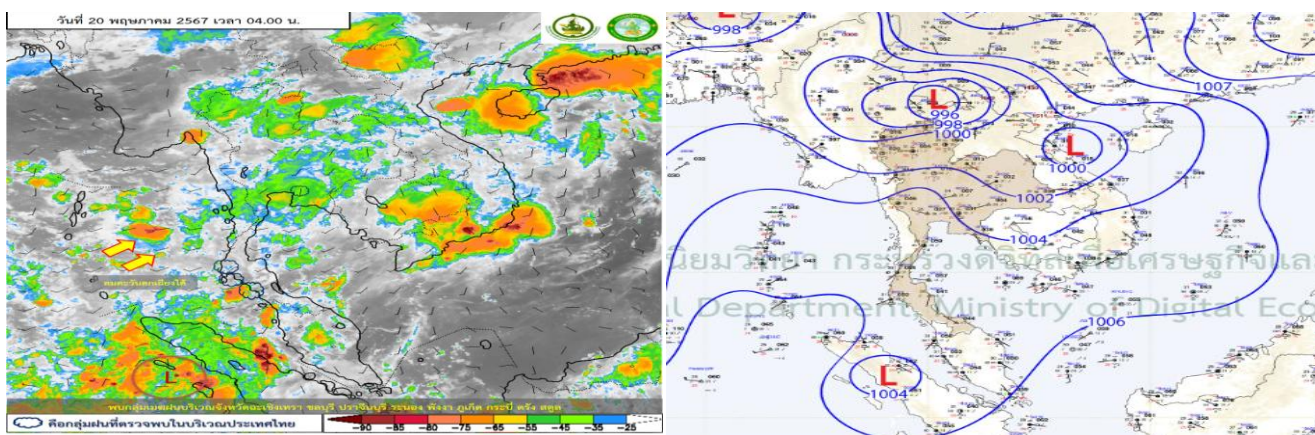
ในช่วงวันที่ 20-23 พ.ค. 67 ลมตะวันตกเฉียงใต้ที่พัดปกคลุมทะเลอันดามัน ประเทศไทย และอ่าวไทย จะมีกำลังแรงขึ้น ประกอบกับในช่วงวันที่ 22-26 พ.ค. 67 หย่อมความกดอากาศต่ำที่ปกคลุมบริเวณอ่าวเบงกอลตอนล่างจะทวีกำลังแรงขึ้น และมีแนวโน้มจะเคลื่อนเข้าสู่อ่าวเบงกอลตอนบน ลักษณะเช่นนี้ทำให้ประเทศไทยมีฝนเพิ่มขึ้นและมีฝนตกหนักบางแห่ง โดยมีฝนตกหนักมากบางพื้นที่ในด้านตะวันตกของภาคเหนือและภาคกลาง และภาคใต้ฝั่งตะวันตก ขอให้ประชาชนบริเวณประเทศไทยระวังอันตรายจากฝนตกหนักถึงหนักมากและฝนที่ตกสะสมซึ่งอาจทำให้เกิดน้ำท่วมฉับพลัน และน้ำป่าไหลหลาก โดยเฉพาะพื้นที่ลาดเชิงเขาใกล้ทางน้ำไหลผ่าน และพื้นที่ลุ่ม รวมทั้งเพิ่มความระมัดระวังในการสัญจรผ่านบริเวณที่มีฝนฟ้าคะนอง

คลื่นลมบริเวณทะเลอันดามันและอ่าวไทยจะมีกำลังแรงขึ้นในช่วงวันที่ 21-26 พ.ค. 67 โดยบริเวณทะเลอันดามันตอนบนมีคลื่นสูง 2-3 เมตร บริเวณที่มีฝนฟ้าคะนองคลื่นสูงมากกว่า 3 เมตร ส่วนทะเลอันดามันตอนล่างมีคลื่นสูงประมาณ 2 เมตร บริเวณที่มีฝนฟ้าคะนองคลื่นสูงมากกว่า 2 เมตร สำหรับอ่าวไทยทะเลมีคลื่นสูงประมาณ 1 เมตร ห่างฝั่งคลื่นสูง 1-2 เมตร บริเวณที่มีฝนฟ้าคะนองคลื่นสูงมากกว่า 2 เมตร ชาวเรือบริเวณทะเลอันดามันตอนบนควรงดการเดินทางเรือ ส่วนชาวเรือบริเวณทะเลอันดามันตอนล่างและอ่าวไทยควรเดินทางด้วยความระมัดระวังและหลีกเลี่ยงการเดินทางเรือในบริเวณที่มีฝนฟ้าคะนองไว้ด้วย

2.2 พยากรณ์อากาศกรมอุตุนิยมวิทยา ประจำวันที่ 20 พ.ค. 67 เวลา 05.00 น.

พยากรณ์อากาศ 24 ชั่วโมงข้างหน้า ลมตะวันตกเฉียงใต้ที่พัดปกคลุมทะเลอันดามัน ประเทศไทย และอ่าวไทย มีกำลังแรงขึ้น ในขณะที่บริเวณดังกล่าวยังคงมีอากาศร้อนในตอนกลางวัน ลักษณะเช่นนี้ทำให้ประเทศไทยมีฝนเพิ่มขึ้นกับมีลมกระโชกแรงบางแห่ง โดยมีฝนตกหนักบางพื้นที่ในภาคเหนือ ภาคกลางรวมทั้งกรุงเทพมหานครและปริมณฑล ภาคตะวันออก และภาคใต้ ขอให้ประชาชนในบริเวณดังกล่าวระวังอันตรายจากฝนฟ้าคะนอง ลมกระโชกแรง และฝนตกหนักที่อาจจะเกิดขึ้นในระยะนี้ไว้ด้วย สำหรับคลื่นลมบริเวณทะเลอันดามันเริ่มมีกำลังแรงขึ้น โดยมีคลื่นสูง 1-2 เมตร บริเวณที่มีฝนฟ้าคะนองคลื่นสูงมากกว่า 2 เมตร ขอให้ชาวเรือบริเวณทะเลอันดามันเพิ่มความระมัดระวังในการเดินทางเรือ และหลีกเลี่ยงการเดินทางเรือบริเวณที่มีฝนฟ้าคะนองไว้ด้วย

ในช่วงวันที่ 22-26 พ.ค. 67 หย่อมความกดอากาศต่ำที่ปกคลุมบริเวณอ่าวเบงกอลตอนล่างจะมีกำลังแรงขึ้น และมีแนวโน้มจะเคลื่อนเข้าสู่อ่าวเบงกอลตอนบน ลักษณะเช่นนี้ทำให้ประเทศไทยมีฝนเพิ่มขึ้น และมีฝนตกหนักบางแห่ง โดยมีฝนตกหนักมากบางพื้นที่บริเวณด้านตะวันตกของภาคเหนือและภาคกลาง และภาคใต้ฝั่งตะวันตก ขอให้ประชาชนบริเวณประเทศไทยระวังอันตรายจากฝนตกหนักถึงหนักมากและฝนที่ตกสะสมซึ่งอาจทำให้เกิดน้ำท่วมฉับพลัน และน้ำป่าไหลหลาก โดยเฉพาะพื้นที่ลาดเชิงเขาใกล้ทางน้ำไหลผ่าน และพื้นที่ลุ่ม รวมทั้งเพิ่มความระมัดระวังในการสัญจรผ่านบริเวณที่มีฝนฟ้าคะนอง สำหรับคลื่นลมบริเวณทะเลอันดามัน และอ่าวไทยจะมีกำลังแรงขึ้น โดยบริเวณทะเลอันดามันตอนบนมีคลื่นสูง 2-3 เมตร บริเวณที่มีฝนฟ้าคะนองคลื่นสูงมากกว่า 3 เมตร ทะเลอันดามันตอนล่างมีคลื่นสูงประมาณ 2 เมตร บริเวณที่มีฝนฟ้าคะนองคลื่นสูงมากกว่า 2 เมตร อ่าวไทยมีคลื่นสูงประมาณ 1 เมตร ห่างฝั่งคลื่นสูง 1-2 เมตร บริเวณที่มีฝนฟ้าคะนองคลื่นสูงมากกว่า 2 เมตร ชาวเรือบริเวณทะเลอันดามันตอนบนควรงดการเดินเรือ ส่วนชาวเรือบริเวณทะเลอันดามันตอนล่างและอ่าวไทยควรเดินเรือด้วยความระมัดระวังและหลีกเลี่ยงการเดินเรือในบริเวณที่มีฝนฟ้าคะนองไว้ด้วย



3. ข้อมูลปริมาณฝนสูงสุดรายภาค เวลา 01.00 น. วันที่ 19 พ.ค. 67 ถึง เวลา 01.00 น. วันที่ 20 พ.ค. 67 (ข้อมูลกรมอุตุนิยมวิทยา)

ภาค	จังหวัด	สถานีวัด	อำเภอ/เขต	ปริมาณฝน
เหนือ	เพชรบูรณ์	-	วิเชียรบุรี	19.8 มม.
ตะวันออกเฉียงเหนือ	ชัยภูมิ	-	เมืองฯ	18.1 มม.
กลาง	ลพบุรี	-	เมืองฯ	98.7 มม.
ตะวันออก	ชลบุรี	-	เกาะสีชัง	29.2 มม.
ใต้ฝั่งตะวันออก	สุราษฎร์ธานี	-	กาญจนดิษฐ์	49.8 มม.
ใต้ฝั่งตะวันตก	ตรัง สตูล	-	เมืองฯ	9.6 มม.
กรุงเทพฯ และปริมณฑล	กรุงเทพมหานคร	กรมอุตุนิยมวิทยา	บางนา	50.5 มม.
เกณฑ์ปริมาณน้ำฝน	0.1-10.0 มม. = ฝนเล็กน้อย	10.1-35.0 มม. = ฝนปานกลาง	35.1-90.0 มม. = ฝนหนัก	มากกว่า 90.0 มม. = ฝนหนักมาก

4. ข้อมูลอุณหภูมิรายภาค (กรมอุตุนิยมวิทยา ณ วันที่ 20 พ.ค. 67)

ภาค	อุณหภูมิ ต่ำสุด (°C)	จังหวัด	อุณหภูมิ สูงสุด (°C)	จังหวัด
เหนือ	23.0	เชียงราย ดาก	40.1	ลำปาง
ตะวันออกเฉียงเหนือ	24.3	เลย	39.1	สกลนคร
กลาง	26.0	พระนครศรีอยุธยา	39.9	สุพรรณบุรี
ตะวันออก	25.0	จันทบุรี	37.0	สระแก้ว
ใต้	24.2	ปัตตานี	38.1	สุราษฎร์ธานี
กรุงเทพมหานคร/ปริมณฑล	26.5	สมุทรปราการ	37.8	ปทุมธานี

*** อุณหภูมิต่ำสุด 11.0 องศาเซลเซียส (ยอดดอยอินทนนท์ อ.จอมทอง จ.เชียงใหม่)

5. คุณภาพอากาศในพื้นที่ที่มีผลกระทบต่อสุขภาพ ประจำวันที่ 20 พ.ค. 67 เวลา 05.00 น. (ข้อมูลกรมควบคุมมลพิษ)

ที่	ค่า PM 2.5 ในพื้นที่			คุณภาพอากาศ		
1	จ.น่าน	ต.ในเวียง อ.เมืองฯ		39.8	เริ่มมีผลกระทบต่อสุขภาพ	
หมายเหตุ ค่ามาตรฐาน PM 2.5 เฉลี่ย 24 ชั่วโมง (ข้อมูลกรมควบคุมมลพิษ)		0-15.0 คุณภาพอากาศ ดีมาก	15.1-25.0 คุณภาพ อากาศดี	25.1-37.5 คุณภาพอากาศ ปานกลาง	37.6-75.0 เริ่มมีผลกระทบต่อสุขภาพ	75.1 ขึ้นไป มีผลกระทบต่อสุขภาพ

6. พื้นที่เฝ้าระวังและเตรียมพร้อมรับสถานการณ์

6.1 กองอำนวยการป้องกันและบรรเทาสาธารณภัยกลาง (กอปภ.ก.) ได้ติดตามสภาวะอากาศและพิจารณาปัจจัยเสี่ยง กอปรกับกรมอุตุนิยมวิทยาได้มีประกาศฉบับที่ 1 (93/2567) ลงวันที่ 18 พฤษภาคม 2567 เวลา 05.00 น. แจ้งว่า ในช่วงวันที่ 20-23 พฤษภาคม 2567 ลมตะวันตกเฉียงใต้ที่พัดปกคลุมทะเลอันดามันและอ่าวไทยจะมีกำลังแรงขึ้น ประกอบกับในช่วงวันที่ 22-26 พฤษภาคม 2567 จะมีหย่อมความกดอากาศต่ำปกคลุมบริเวณอ่าวมะตะบัน สาธารณรัฐแห่งสหภาพเมียนมา และมีแนวโน้มจะทวีกำลังแรงขึ้น ทำให้มีฝนเพิ่มขึ้นและมีฝนตกหนักถึงหนักมากบางพื้นที่ ด้านตะวันตกของภาคเหนือ ภาคกลาง และภาคใต้ฝั่งตะวันตก สำหรับคลื่นลมบริเวณทะเลอันดามันและอ่าวไทยจะมีกำลังแรงขึ้นในช่วงวันที่ 21-26 พฤษภาคม 2567 โดยบริเวณทะเลอันดามันตอนบนมีคลื่นสูง 2-3 เมตร บริเวณที่มีฝนฟ้าคะนองคลื่นสูงมากกว่า 3 เมตร ส่วนทะเลอันดามันตอนล่างมีคลื่นสูงประมาณ 2 เมตร บริเวณที่มีฝนฟ้าคะนองคลื่นสูงมากกว่า 2 เมตร สำหรับอ่าวไทยทะเลมีคลื่นสูงประมาณ 1 เมตร ห่างฝั่งคลื่นสูง 1-2 เมตร บริเวณที่มีฝนฟ้าคะนองคลื่นสูงมากกว่า 2 เมตร โดยมีพื้นที่เฝ้าระวังสถานการณ์ระหว่างวันที่ 20-26 พฤษภาคม 2567 ดังนี้

1. น้ำท่วมฉับพลัน น้ำป่าไหลหลาก และน้ำท่วมขัง ระหว่างวันที่ 20-26 พฤษภาคม 2567

ภาคเหนือ จังหวัดแม่ฮ่องสอน (อ.เมืองฯ ขุนยวม แม่ลาน้อย แม่สะเรียง สบเมย) เชียงใหม่ (อ.ฝาง อมก๋อย จอมทอง) เชียงราย (อ.แม่สาย เชียงแสน แม่จัน แม่สรวย) ลำพูน (อ.เมืองฯ ลี้ ห้วยช้าง) ลำปาง (อ.เมืองฯ วังเหนือ เมืองปาน เถิน เกาะคา แม่พริก) พะเยา (อ.ปง เชียงคำ จุน ภูกามยาว) แพร่ (อ.วังชิ้น ร้องกวาง ลอง เตนชัย) น่าน (อ.ปัว บ่อเกลือ เชียงกลาง ห้วยช้าง ท่าวังผา เฉลิมพระเกียรติ สองแคว) อุตรดิตถ์ (อ.ท่าปลา น้ำปาด ตรอน) ตาก (อ.ท่าสองยาง แม่ระมาด แม่สอด พบพระ อุ่มผาง) สุโขทัย (อ.เมืองฯ ห้วยเสี้ยว บ้านด่านลานหอย ศรีสัชชาลัย) พิษณุโลก (อ.วังทอง เนินมะปราง นครไทยชาติตระการ วัดโบสถ์) และเพชรบูรณ์ (อ.เมืองฯ เขาค้อ วังโป่ง ชนแดน บึงสามพัน วิเชียรบุรี หนองไผ่)

ภาคกลาง จังหวัดกาญจนบุรี (อ.ทองผาภูมิ สังขละบุรี ไทรโยค) ราชบุรี (อ.สวนผึ้ง บ้านคา) ชลบุรี (อ.เมืองฯ บางละมุง ศรีราชา) ระยอง (อ.เมืองฯ แกลง บ้านค่าย ปลวกแดง) จันทบุรี (อ.เมืองฯ มะขาม ชลบุรี โป่งน้ำร้อน) และตราด (อ.เมืองฯ เขาสมิง บ่อไร่)

ภาคใต้ จังหวัดชุมพร (อ.พะโต๊ะ) สุราษฎร์ธานี (อ.พนม บ้านตาขุน เกาะพะจัน เกาะสมุย) ระนอง (ทุกอำเภอ) พังงา (อ.เมืองฯ คุระบุรี ตะกั่วป่า กะปง ท้ายเหมือง) ภูเก็ต (ทุกอำเภอ) กระบี่ (อ.เมืองฯ เหนือคลอง อ่าวลึก คลองท่อม ปลายพระยา เกาะลันตา เขาพนม) ตรัง (อ.เมืองฯ ปะเหลียน นาโยง กันตัง ห้วยยอด หาดสำราญ รัชฎา วัังวิเศษ) และสตูล (อ.เมืองฯ ควนโดน ควนกาหลง ห้วยหว้า มะนัง)

2. คลื่นลมแรง ระหว่างวันที่ 21-26 พฤษภาคม 2567

ภาคใต้ จังหวัดระนอง (อ.เมืองฯ สุขสำราญ กะเปอร์) พังงา (อ.เมืองฯ เกาะยาว ทับปุด ตะกั่วทุ่ง ท้ายเหมือง ตะกั่วป่า คุระบุรี) และภูเก็ต (ทุกอำเภอ)

จึงให้จังหวัดติดตามสถานการณ์และแจ้งเตือนประชาชนที่อยู่ในพื้นที่เสี่ยงภัยทราบล่วงหน้า และดำเนินการ ดังนี้

1. กรณีน้ำท่วมฉับพลัน น้ำป่าไหลหลาก และน้ำท่วมขัง ให้ติดตามปริมาณฝนที่ตกในพื้นที่แต่ละจุดอย่างใกล้ชิด รวมถึงเฝ้าระวังพื้นที่เสี่ยงฝนตกหนักหรือบริเวณฝนสะสม ซึ่งอาจทำให้เกิดอุทกภัยได้ สำหรับสถานที่ท่องเที่ยวทางธรรมชาติ โดยเฉพาะถ้ำน้ำตกร ถ้ำลอด หากมีฝนตกหนักมีความเสี่ยงที่จะเกิดภัยให้ผู้ว่าราชการจังหวัดสั่งการหน่วยงานที่รับผิดชอบ ประกาศแจ้งเตือนและปิดกั้นพื้นที่ห้ามบุคคลใดเข้าพื้นที่โดยเด็ดขาด พร้อมทั้งจัดเจ้าหน้าที่เฝ้าระวังพื้นที่เสี่ยงภัยดังกล่าว ตลอด 24 ชั่วโมง

2. กรณีคลื่นลมแรง ให้ผู้ว่าราชการจังหวัดสั่งการหน่วยงานที่รับผิดชอบ ออกประกาศหรือติดตั้งสัญญาณแจ้งเตือนประชาชนบริเวณชายฝั่งทะเล และแจ้งนักท่องเที่ยวห้ามลงเล่นน้ำทะเลในช่วงที่มีคลื่นลมแรง โดยเด็ดขาด กรณีการเดินทางเรือ ให้มอบหมายหน่วยงานที่รับผิดชอบ เช่น กรมเจ้าท่า กองทัพเรือ ตำรวจน้ำ แจ้งเตือนการเดินทางเรือ โดยให้ชาวเรือ ผู้บังคับเรือ ผู้ประกอบการเดินทางเรือโดยสาร เดินทางด้วยความระมัดระวังให้มากขึ้น และหากสถานการณ์ในพื้นที่มีแนวโน้มรุนแรงขึ้น มีฝนฟ้าคะนอง คลื่นลมแรง ให้จังหวัดพิจารณาห้ามการเดินทางออกจากฝั่งโดยเด็ดขาด

เพื่อเป็นการเตรียมความพร้อม เฝ้าระวังและติดตามสถานการณ์ รวมทั้งลดผลกระทบจากสถานการณ์ดังกล่าวอย่างมีประสิทธิภาพ จึงให้ศูนย์ป้องกันและบรรเทาสาธารณภัยเขต 2 สุพรรณบุรี เขต 4 ประจวบคีรีขันธ์ เขต 8 กำแพงเพชร เขต 9 พิษณุโลก เขต 10 ลำปาง เขต 11 สุราษฎร์ธานี เขต 12 สงขลา เขต 15 เชียงราย เขต 17 จันทบุรี เขต 18 ภูเก็ต ดำเนินการดังนี้

1. ติดตามข้อมูลสภาวะอากาศ และข่าวสารจากทางราชการอย่างใกล้ชิด เตรียมความพร้อมเครื่องจักรกลสาธารณภัย รถปฏิบัติการ กำลังพล ให้พร้อมสนับสนุนจังหวัดตลอด 24 ชั่วโมง

2. กรณีประเมินสถานการณ์แล้ว คาดว่าจะเกิดสถานการณ์ หรือสถานการณ์ขยายวงกว้าง ให้มอบหมายบุคลากรชุดเผชิญสถานการณ์วิกฤต (ERT) พร้อมเครื่องจักรกลสาธารณภัย รถปฏิบัติการ ไปปฏิบัติหน้าที่ในศูนย์บัญชาการเหตุการณ์จังหวัด ขึ้นการบังคับบัญชาต่อผู้ว่าราชการจังหวัด/ผู้อำนวยการจังหวัด โดยประสานการปฏิบัติกับสำนักงานป้องกันและบรรเทาสาธารณภัยจังหวัด

3. กรณีทรัพยากรเพื่อสนับสนุนในจังหวัดพื้นที่รับผิดชอบไม่เพียงพอ ให้ประสานขอรับการสนับสนุนจากศูนย์ป้องกันและบรรเทาสาธารณภัยเขตใกล้เคียง

ทั้งนี้ หากมีแนวโน้มจะเกิดสถานการณ์รุนแรงในพื้นที่ ให้ถือปฏิบัติตามข้อสั่งการและมาตรการตามหนังสือกองบัญชาการป้องกันและบรรเทาสาธารณภัยแห่งชาติ ด่วนที่สุด ที่ มท (บกปก) 0624/ว 12 ลงวันที่ 2 พฤษภาคม 2567 และด่วนที่สุด ที่ มท (บกปก) 0624/ว 33 ลงวันที่ 25 ตุลาคม 2566 และขอให้รายงานผลการดำเนินการแจ้งเตือนภัยของจังหวัดตามหนังสือกองบัญชาการป้องกันและบรรเทาสาธารณภัยกลาง ที่ มท (บกปก) 0610/ว 9 ลงวันที่ 30 มกราคม 2567

6.2 ด้วยสำนักงานทรัพยากรน้ำแห่งชาติ (สทนช.) ได้ติดตามการคาดการณ์สภาพอากาศพบว่าห่อมความกดอากาศกำลังแรงก่อตัวในทะเลอันดามัน ส่งผลให้ลมตะวันตกเฉียงใต้มีกำลังแรงขึ้น ทำให้ภาคเหนือ ภาคกลาง และภาคใต้มีฝนตกหนักถึงหนักมาก โดยมีพื้นที่เฝ้าระวังสถานการณ์น้ำท่วมฉับพลัน และน้ำไหลหลาก ระหว่างวันที่ 18-25 พฤษภาคม 2567 ดังนี้

ภาคเหนือ จังหวัดแม่ฮ่องสอน (อำเภอเมืองฯ แม่สะเรียง สบเมย) เชียงใหม่ (อำเภอฝาง อมก๋อย จอมทอง) ลำพูน (อำเภอเมืองฯ) ลำปาง (อำเภอเกาะคา เกิน แม่พริก) แพร่ (อำเภอวังชิ้น) น่าน (อำเภอปัว บ่อเกลือ) เชียงกลาง ทุ่งช้าง ท่าวังผา เฉลิมพระเกียรติ สองแคว) อุดรดิตถ์ (อำเภอตรอน) ตาก (อำเภอท่าสองยาง แม่ระมาด) สุโขทัย (อำเภอเมืองฯ ศรีสำราญ) พิษณุโลก (อำเภอนครไทย เนินมะปราง) และเพชรบูรณ์ (อำเภอเมืองฯ เขาค้อ)

ภาคกลาง จังหวัดชลบุรี (อำเภอเมืองฯ ศรีราชา) ระยอง (อำเภอเมืองฯ) จันทบุรี (อำเภอเมืองฯ มะขาม ชลบุรี โป่งน้ำร้อน) และตราด (อำเภอเมืองฯ เขาสมิง บ่อไร่)

ภาคใต้ จังหวัดชุมพร (อำเภอท่าแซะ พะโต๊ะ) สุราษฎร์ธานี (อำเภอเมืองฯ พนม บ้านตาขุน เกาะพะงัน) นครศรีธรรมราช (อำเภอช้างกลาง พิปูน ฉวาง ทุ่งใหญ่ ถ้ำพรรณรา) พัทลุง (อำเภอป่าบอน ตะโหมด) สงขลา (อำเภอสะเดา) ระนอง (อำเภอเมืองฯ กะเปอร์ ละอุ่น สุขสำราญ กระบุรี) พังงา (อำเภอเมืองฯ คุระบุรี ตะกั่วป่า กะปง ท้ายเหมือง) ภูเก็ต (อำเภอเมืองฯ กะทู้ ถลาง) กระบี่ (อำเภอเมืองฯ เขาพนม อ่าวลึก คลองท่อม ปลายพระยา เกาะลันตา) ตรัง (อำเภอเมืองฯ ปะเหลียน นาโยง กันตัง ห้วยยอด หาดสำราญ รัชฎา วังวิเศษ) และสตูล (อำเภอเมืองฯ ควนโดน ควนกาหลง ทุ่งหว้า มะนัง)

กองอำนวยการป้องกันและบรรเทาสาธารณภัยกลาง (กอปภ.ก.) จึงให้จังหวัดติดตามสถานการณ์และแจ้งเตือนประชาชนที่อยู่ในพื้นที่เสี่ยงภัยทราบล่วงหน้า ทั้งนี้ หากมีแนวโน้มจะเกิดสถานการณ์รุนแรงในพื้นที่ ให้ถือปฏิบัติตามข้อสั่งการและมาตรการตามหนังสือกองบัญชาการป้องกันและบรรเทาสาธารณภัยแห่งชาติ ด่วนที่สุด ที่ มท (บกปภ) 0624/ว 12 ลงวันที่ 2 พฤษภาคม 2567 และประกาศสำนักงานทรัพยากรน้ำแห่งชาติฉบับที่ 3/2567 ลงวันที่ 14 พฤษภาคม 2567 และขอให้รายงานผลการดำเนินการแจ้งเตือนภัยของจังหวัดตามหนังสือกองอำนวยการป้องกันและบรรเทาสาธารณภัยกลาง ที่ มท (บกปภ) 0610/ว 9 ลงวันที่ 30 มกราคม 2567

7. ข้อสั่งการรัฐมนตรีว่าการกระทรวงมหาดไทย/ผู้บัญชาการป้องกันและบรรเทาสาธารณภัยแห่งชาติ

7.1 รัฐมนตรีว่าการกระทรวงมหาดไทยในฐานะผู้บัญชาการป้องกันและบรรเทาสาธารณภัยแห่งชาติ ได้มีข้อสั่งการเมื่อวันที่ 7 พ.ค. 67 สั่งการให้กองอำนวยการป้องกันและบรรเทาสาธารณภัยจังหวัด และกองอำนวยการป้องกันและบรรเทาสาธารณภัยกรุงเทพมหานคร เตรียมความพร้อมรับสถานการณ์อุทกภัยในช่วงฤดูฝน ปี 2567 ดังนี้

ด้วยกองบัญชาการป้องกันและบรรเทาสาธารณภัยแห่งชาติได้ติดตามสภาพอากาศร่วมกับกรมอุตุนิยมวิทยา คาดการณ์ว่าในช่วงครึ่งหลังของเดือนพฤษภาคม 2567 จะเริ่มเข้าสู่ฤดูฝน อุณหภูมิจะลดลง มีฝนตกชุกเพิ่มมากขึ้น และอาจมีพายุไซโคลนก่อตัวในทะเลอันดามันหรืออ่าวเบงกอล เคลื่อนเข้ามาใกล้หรือเข้าสู่ทางด้านตะวันตกของประเทศ ซึ่งอาจก่อให้เกิดสภาวะน้ำท่วมฉับพลัน น้ำป่าไหลหลาก รวมถึงน้ำล้นตลิ่งได้

เพื่อให้การเตรียมความพร้อมป้องกัน และแก้ไขปัญหายุทกภัยตลอดช่วงฤดูฝน ปี 2567 เป็นไปอย่างมีประสิทธิภาพ จึงให้กองอำนวยการป้องกันและบรรเทาสาธารณภัยกรุงเทพมหานคร ดำเนินการให้เป็นไปตามกฎหมายว่าด้วยการป้องกันและบรรเทาสาธารณภัย และแผนที่เกี่ยวข้อง รวมถึงให้สอดคล้องกับมาตรการรับมือฤดูฝน ปี 2567 ของสำนักงานทรัพยากรน้ำแห่งชาติ ดังนี้

1. การเตรียมความพร้อม

1.1 เฝ้าระวังติดตามข้อมูลสภาพอากาศ สถานการณ์น้ำ ที่อาจส่งผลให้เกิดอุทกภัยในช่วงฤดูฝน เพื่อใช้เป็นข้อมูลในการวางแผนการเผชิญเหตุ ตลอดจนการประสานการปฏิบัติกับหน่วยงานที่เกี่ยวข้อง และการสื่อสาร แจ้งเตือนประชาชนให้รับทราบสถานการณ์ที่อาจเกิดขึ้น

1.2 ตรวจสอบพื้นที่เขตชุมชน พื้นที่สำคัญทางเศรษฐกิจ และเส้นทางคมนาคมที่มักเกิดปัญหาน้ำท่วมขัง เมื่อฝนตกหนัก พร้อมทั้งเร่งเปิดทางน้ำ โดยการดูแล ขุดลอกท่อระบายน้ำ ทำความสะอาดร่องน้ำ เพื่อเตรียมรองรับน้ำฝน และช่วยเพิ่มประสิทธิภาพการระบายน้ำ

1.3 พื้นที่คู คลอง แหล่งน้ำต่าง ๆ ที่เป็นพื้นที่รองรับน้ำ และเส้นทางระบายน้ำลงสู่แม่น้ำสายต่าง ๆ ให้เร่งกำจัดวัชพืช ขยะ สิ่งกีดขวางทางน้ำอื่น ๆ เพื่อเพิ่มพื้นที่รองรับน้ำให้สามารถรองรับน้ำฝน และน้ำจากท่อระบายน้ำได้อย่างเต็มประสิทธิภาพ

1.4 เตรียมความพร้อมบุคลากร วัสดุอุปกรณ์ เครื่องจักรกลสาธารณภัย เพื่อใช้ในการเผชิญเหตุให้เหมาะสมกับสภาพพื้นที่เสี่ยงในแต่ละเขตพื้นที่ พร้อมทั้งติดตั้งเครื่องจักรกลสาธารณภัยไว้ในพื้นที่เสี่ยงเป็นการล่วงหน้า อาทิ เครื่องสูบน้ำ เครื่องผลักดันน้ำ โดยให้ประสานการปฏิบัติร่วมกับจังหวัดที่มีพื้นที่ติดต่อกับกรุงเทพมหานคร เพื่อดำเนินการป้องกันและแก้ไขปัญหาพร้อมกันอย่างเป็นระบบ

1.5 เตรียมแผนสำรองในการบูรณาการร่วมกับหน่วยงานที่เกี่ยวข้อง อาทิ การไฟฟ้านครหลวง ตำรวจ หน่วยทหาร ตลอดจนประชาชนจิตอาสา ร่วมกับชุดปฏิบัติการของกรุงเทพมหานครอย่างเป็นระบบเพื่อรองรับการแก้ไขปัญหากรณีฉุกเฉินอื่น ๆ อาทิ กรณีเกิดฝนตกหนัก และส่งผลให้ไฟฟ้าดับ กรณีเครื่องสูบน้ำเกิดการขัดข้องในช่วงโมงเร่งด่วน เป็นต้น

2. การเผชิญเหตุ

2.1 เมื่อเกิดฝนตกหนักต่อเนื่องในพื้นที่กรุงเทพมหานคร ให้จัดชุดปฏิบัติการเร่งเข้าตรวจสอบพื้นที่เสี่ยงที่มักเกิดปัญหาน้ำท่วมขังบริเวณผิวการจราจร หรือตามเขตชุมชน พร้อมทั้งทำการแก้ไขปัญหาที่ส่งผลต่อการกีดขวางการระบายน้ำโดยทันที

2.2 หากเกิดกรณีน้ำท่วมขังบนผิวการจราจร ให้บูรณาการการปฏิบัติร่วมกับกองบังคับการตำรวจจราจร หน่วยงานของกระทรวงคมนาคม หน่วยทหาร ประชาชนจิตอาสา เพื่อช่วยอำนวยความสะดวกการจราจร โดยเฉพาะในช่วงโมงเร่งด่วน ตลอดจนให้ความช่วยเหลือผู้ขับขี่ที่อาจประสบปัญหาเครื่องยนต์ดับบนผิวจราจรที่น้ำท่วมขัง

2.3 ในช่วงของการเกิดฝนฟ้าคะนอง และฝนตกหนัก ให้กำชับเจ้าหน้าที่ประจำจุดสูบน้ำ ดำเนินการตามแผนการสูบน้ำอย่างต่อเนื่องหากเกิดปัญหาอุปสรรคระหว่างการทำงาน อาทิ เครื่องสูบน้ำขัดข้อง หรือเกิดไฟฟ้าดับในช่วงเวลาดังกล่าว ให้เร่งทำการแก้ไขตามแผนสำรองที่กำหนด และประสานการปฏิบัติร่วมกับชุดปฏิบัติการของการไฟฟ้านครหลวงอย่างใกล้ชิด

2.4 ให้ความสำคัญกับการสร้างการรับรู้กับประชาชนในช่วงเกิดสถานการณ์อุทกภัย ผ่านสื่อมวลชน ตลอดจนสื่อแขนงต่าง ๆ และสื่อสังคมออนไลน์ โดยเฉพาะการสื่อสารให้ประชาชนรับทราบ กรณีเกิดฝนตกหนัก และมีน้ำท่วมขัง การอำนวยความสะดวกในการใช้เส้นทางเพื่อการสัญจรในช่วงช่วงโมงเร่งด่วน เพื่อให้ประชาชนเข้าใจถึงและแนวทางการแก้ไขปัญหาของภาครัฐ

2.5 ให้ประสานการปฏิบัติกับกองอำนวยการป้องกันและบรรเทาสาธารณภัยกลางตามช่องทางที่กำหนดตลอดช่วงฤดูฝนปี 2567 อย่างใกล้ชิด

และขอให้กองอำนวยการป้องกันและบรรเทาสาธารณภัยกรุงเทพมหานครดำเนินการ ดังนี้

1. การเตรียมความพร้อม

1.1 ฝ่ายระวังติดตามข้อมูลสภาพอากาศ สถานการณ์น้ำ ที่อาจส่งผลให้เกิดอุทกภัยในช่วงฤดูฝน เพื่อใช้เป็นข้อมูลในการวางแผนการเผชิญเหตุ ตลอดจนการประสานการปฏิบัติกับหน่วยงานที่เกี่ยวข้อง และการสื่อสารแจ้งเตือนประชาชนให้รับทราบสถานการณ์ที่อาจเกิดขึ้น

1.2 ตรวจสอบพื้นที่เขตชุมชน พื้นที่สำคัญทางเศรษฐกิจ และเส้นทางคมนาคมที่มักเกิดปัญหาน้ำท่วมขังเมื่อฝนตกหนัก พร้อมทั้งเร่งเปิดทางน้ำ โดยการดูแล ขุดลอกท่อระบายน้ำ ทำความสะอาดร่องน้ำ เพื่อเตรียมรองรับน้ำฝน และช่วยเพิ่มประสิทธิภาพการระบายน้ำ

1.3 พื้นที่คู คลอง แหล่งน้ำต่าง ๆ ที่เป็นพื้นที่รองรับน้ำ และเส้นทางระบายน้ำลงสู่แม่น้ำสายต่าง ๆ ให้เร่งกำจัดวัชพืช ขยะ สิ่งกีดขวางทางน้ำอื่น ๆ เพื่อเพิ่มพื้นที่รองรับน้ำให้สามารถรองรับน้ำฝน และน้ำจากท่อระบายน้ำได้อย่างเต็มประสิทธิภาพ

1.4 เตรียมความพร้อมบุคลากร วัสดุอุปกรณ์ เครื่องจักรกลสาธารณภัย เพื่อใช้ในการเผชิญเหตุให้เหมาะสมกับสภาพพื้นที่เสี่ยงในแต่ละเขตพื้นที่ พร้อมทั้งติดตั้งเครื่องจักรกลสาธารณภัยไว้ในพื้นที่เสี่ยงเป็นการล่วงหน้า อาทิ เครื่องสูบน้ำ เครื่องผลักดันน้ำ โดยให้ประสานการปฏิบัติร่วมกับจังหวัดที่มีพื้นที่ติดต่อกับกรุงเทพมหานคร เพื่อดำเนินการป้องกันและแก้ไขปัญหาร่วมกันอย่างเป็นระบบ

1.5 เตรียมแผนสำรองในการบูรณาการร่วมกับหน่วยงานที่เกี่ยวข้อง อาทิ การไฟฟ้านครหลวง ตำรวจ หน่วยทหาร ตลอดจนประชาชนจิตอาสา ร่วมกับชุดปฏิบัติการของกรุงเทพมหานครอย่างเป็นระบบ เพื่อรองรับการแก้ไขปัญหากรณีฉุกเฉินอื่น ๆ อาทิ กรณีเกิดฝนตกหนัก และส่งผลให้ไฟฟ้าดับ กรณีเครื่องสูบน้ำเกิดการขัดข้องในช่วงโมงเร่งด่วน เป็นต้น

2. การเผชิญเหตุ

2.1 เมื่อเกิดฝนตกหนักต่อเนื่องในพื้นที่กรุงเทพมหานคร ให้จัดชุดปฏิบัติการเร่งเข้าตรวจสอบพื้นที่เสี่ยงที่มักเกิดปัญหาน้ำท่วมขังบริเวณผิวการจราจร หรือตามเขตชุมชน พร้อมทั้งทำการแก้ไขปัญหานั้นที่ส่งผลกระทบต่อภารกิจขวางการระบายน้ำโดยทันที

2.2 หากเกิดกรณีน้ำท่วมขังบนผิวการจราจร ให้บูรณาการการปฏิบัติร่วมกับกองบังคับการตำรวจจราจร หน่วยงานของกระทรวงคมนาคม หน่วยทหาร ประชาชนจิตอาสา เพื่อช่วยอำนวยความสะดวกการจราจร โดยเฉพาะในช่วงโมงเร่งด่วน ตลอดจนให้ความช่วยเหลือผู้ขับขี่ที่อาจประสบปัญหาเครื่องยนต์ดับบนผิวจราจรที่น้ำท่วมขัง

2.3 ในช่วงของการเกิดฝนฟ้าคะนอง และฝนตกหนัก ให้กำชับเจ้าหน้าที่ประจำจุดสูบน้ำ ดำเนินการตามแผนการสูบน้ำอย่างต่อเนื่องหากเกิดปัญหาอุปสรรคระหว่างการปฏิบัติงาน อาทิ เครื่องสูบน้ำขัดข้อง หรือเกิดไฟฟ้าดับในช่วงเวลาดังกล่าว ให้เร่งทำการแก้ไขตามแผนสำรองที่กำหนด และประสานการปฏิบัติร่วมกับชุดปฏิบัติการของการไฟฟ้านครหลวงอย่างใกล้ชิด

2.4 ให้ความสำคัญกับการสร้างการรับรู้กับประชาชนในช่วงเกิดสถานการณ์อุทกภัยผ่านสื่อมวลชน ตลอดจนสื่อแขนงต่าง ๆ และสื่อสังคมออนไลน์ โดยเฉพาะการสื่อสารให้ประชาชนรับทราบกรณีเกิดฝนตกหนักและมีน้ำท่วมขัง การอำนวยความสะดวกในการใช้เส้นทางเพื่อการสัญจรในช่วงช่วงโมงเร่งด่วน เพื่อให้ประชาชนเข้าใจถึงและแนวทางการแก้ไขปัญหาของภาครัฐ

2.5 ให้ประสานการปฏิบัติกับกองอำนวยการป้องกันและบรรเทาสาธารณภัยกลาง ตามช่องทางที่กำหนดตลอดช่วงฤดูฝนปี 2567 อย่างใกล้ชิด

7.2 รัฐมนตรีว่าการกระทรวงมหาดไทยในฐานะผู้บัญชาการป้องกันและบรรเทาสาธารณภัยแห่งชาติ ได้มีข้อสั่งการเมื่อวันที่ 19 เม.ย. 67 สั่งการให้กองอำนวยการป้องกันและบรรเทาสาธารณภัยจังหวัดเตรียมความพร้อมรับสถานการณ์อัคคีภัยในสถานที่กำจัดขยะมูลฝอยและบ่อขยะ ปี 2567 ดังนี้

ด้วยปัจจุบันประเทศไทยอยู่ในช่วงฤดูร้อน มีสภาพอากาศร้อนจัดและแห้งแล้ง ซึ่งจะเอื้ออำนวยต่อการเกิดอัคคีภัยได้ง่าย โดยกองบัญชาการป้องกันและบรรเทาสาธารณภัยแห่งชาติได้ติดตามสถานการณ์การเกิดอัคคีภัยของประเทศไทย พบว่า ปัจจุบันมีการเกิดอัคคีภัยในสถานที่กำจัดขยะมูลฝอยและบ่อขยะ

ทั้งขององค์กรปกครองส่วนท้องถิ่นและเอกชนบ่อยครั้ง ส่งผลต่อการเกิดปัญหามลพิษกระทบต่อปัญหาสุขภาพของประชาชน และเพลิงไหม้อาจลุกลามไปยังบ้านเรือนประชาชนบริเวณใกล้เคียง สร้างความเสียหายต่อชีวิตทรัพย์สินของประชาชน

ดังนั้น เพื่อให้การเตรียมการป้องกันและแก้ไขปัญหาคับคั่งในสถานที่กำจัดขยะมูลฝอยและบ่อขยะเป็นไปอย่างมีประสิทธิภาพ จึงให้กองอำนวยการป้องกันและบรรเทาสาธารณภัยจังหวัด ดำเนินการตามแนวทาง ดังนี้

1. กำชับให้องค์กรปกครองส่วนท้องถิ่นที่มีสถานที่กำจัดขยะมูลฝอยและบ่อขยะอยู่ในความรับผิดชอบ มอบหมายเจ้าหน้าที่ดำเนินการตรวจสอบและเฝ้าระวังสถานที่อย่างเข้มงวด เพื่อป้องกันไม่ให้เกิดการลักลอบเผากำจัดขยะ การเผาในที่เกษตรกรรม/เขตชุมชนในบริเวณใกล้เคียงซึ่งอาจลุกลามเข้าไปยังสถานที่กำจัดขยะมูลฝอยและบ่อขยะ สำหรับสถานที่กำจัดขยะมูลฝอยและบ่อขยะในความรับผิดชอบของเอกชนให้ขอความร่วมมือในการกำหนดมาตรการป้องกันการเกิดอัคคีภัยในพื้นที่ดังกล่าวอย่างเคร่งครัด ตลอดจนดำเนินการกำจัดขยะมูลฝอยอย่างถูกหลักสุขาภิบาล

2. กำชับผู้อำนวยการแต่ละระดับ มอบหมายให้ฝ่ายปกครองท้องที่ และท้องถิ่น เฝ้าระวัง ตรวจสอบ ตรวจสอบข้อมูลสถานที่เก็บรวบรวมวัสดุที่มีความเสี่ยงต่อการเกิดอัคคีภัย อาทิ สถานที่กำจัดขยะมูลฝอยและบ่อขยะ สถานที่เก็บสารเคมีและวัตถุอันตรายที่ไม่เป็นไปตามมาตรฐาน สถานที่เก็บไม้ พลาสติก กระจาด ยางรถยนต์เก่า ซึ่งมีสภาพเสี่ยงต่อการเกิดอัคคีภัยได้ง่าย พร้อมทั้งขอความร่วมมือเจ้าของสถานที่ในการดูแลรักษาเพื่อป้องกันการเกิดอัคคีภัย

3. ทบทวนและจัดทำแผนเผชิญเหตุรองรับกรณีเกิดอัคคีภัย โดยกำหนดภารกิจ แบ่งมอบหน่วยงานรับผิดชอบ ในการเฝ้าระวัง ตรวจสอบ และป้องกันการเกิดอัคคีภัยในพื้นที่ดังกล่าว รวมทั้งกำหนดแนวทางการแจ้งเตือน การประสานงาน การอพยพ และการให้ความช่วยเหลือประชาชนที่ได้รับผลกระทบ โดยเฉพาะกรณีเกิดผลกระทบด้านมลพิษทางอากาศให้กำหนดแนวทางปฏิบัติในการดูแลสุขภาพของประชาชนให้ชัดเจน ตลอดจนให้ซักซ้อมแนวทางการปฏิบัติตามแผนเผชิญเหตุร่วมกับหน่วยงานที่เกี่ยวข้อง เพื่อสร้างความเข้าใจถึงกลไกการปฏิบัติงานร่วมกัน เมื่อเกิดสถานการณ์อัคคีภัย

4. กำกับ ดูแลให้หน่วยงานภาครัฐและองค์กรปกครองส่วนท้องถิ่นเตรียมความพร้อมด้านทรัพยากร ทั้งด้านกำลังเจ้าหน้าที่ เครื่องจักรกลสาธารณภัย วัสดุ อุปกรณ์ในการป้องกันและระงับอัคคีภัย ให้มีความพร้อมปฏิบัติการเผชิญเหตุได้ทันทีตลอด 24 ชั่วโมง

5. ประชาสัมพันธ์ให้ประชาชนและอาสาสมัครคอยสังเกตสภาพแวดล้อมในพื้นที่ หากพบสิ่งผิดปกติต่างๆ อาทิ พบควันไฟ กลิ่นเหม็นไหม้ หรืออัคคีภัยในบริเวณสถานที่กำจัดขยะมูลฝอยและบ่อขยะ ขอให้แจ้งองค์กรปกครองส่วนท้องถิ่นทราบทันที กรณีเกิดอัคคีภัยที่มีผลกระทบต่อประชาชนจำนวนมาก ให้ดำเนินการตามแผนการป้องกันและบรรเทาสาธารณภัยจังหวัด และประสานการปฏิบัติกับกองอำนวยการป้องกันและบรรเทาสาธารณภัยกลางโดยเร็วผ่านทางสายด่วนนิรภัย 1784 หรือผ่าน Line Official Account “ปภ.รับแจ้งเหตุ 1784”

7.3 อ้างอิง หนังสือกองบัญชาการป้องกันและบรรเทาสาธารณภัยแห่งชาติ ส่วนที่ 36 ที่ มท (บกปภ) 0624/ว 36 ลงวันที่ 7 ธันวาคม 2566 หนังสือกองบัญชาการป้องกันและบรรเทาสาธารณภัยแห่งชาติ ส่วนที่ 37 ที่ มท (บกปภ) 0624/ว 8 ลงวันที่ 28 กุมภาพันธ์ 2567 และ หนังสือกองอำนวยการป้องกันและบรรเทาสาธารณภัยกลาง ส่วนที่ 38 ที่ มท (บกปภ) 0624/ว 38 ลงวันที่ 1 เมษายน 2567

รัฐบาลมีความห่วงใยต่อสถานการณ์ฝุ่นละอองและสุขภาพอนามัยของพี่น้องประชาชนหลังได้รับรายงานว่ามีปริมาณฝุ่นละอองขนาดเล็ก (PM_{2.5}) เกินค่ามาตรฐานหลายพื้นที่ โดยเฉพาะพื้นที่ 17 จังหวัดภาคเหนือ และมีสถานการณ์ไฟป่าเกิดขึ้นในหลายพื้นที่ โดยให้ทุกหน่วยงานยกระดับการปฏิบัติการในการแก้ไขปัญหาฝุ่นละออง PM_{2.5} ในช่วงสถานการณ์วิกฤต ประจำปี 2567 โดยเร่งด่วน กองบัญชาการป้องกันและบรรเทาสาธารณภัยแห่งชาติ (บกปภ.ช.) พิจารณาแล้ว เพื่อให้การแก้ไขปัญหาไฟป่า หมอกควัน และฝุ่นละอองขนาดเล็ก

(PM_{2.5}) เป็นไปอย่างมีประสิทธิภาพมากยิ่งขึ้น และเป็นไปตามข้อห่วงใยของรัฐบาล จึงให้ถือปฏิบัติตามข้อสั่งการที่อ้างถึงโดยเคร่งครัด และยกระดับการปฏิบัติการในการแก้ไขปัญหาไฟป่า หมอกควัน และฝุ่นละอองขนาดเล็ก (PM_{2.5}) ตามแนวทาง ดังนี้

1. ให้บูรณาการร่วมกับหน่วยงานสังกัดกระทรวงทรัพยากรธรรมชาติและสิ่งแวดล้อมและหน่วยทหารในพื้นที่ระดมกำลังในการลาดตระเวนพื้นที่เสี่ยง รวมทั้งจับกุมและบังคับใช้กฎหมายอย่างเคร่งครัด กับผู้ที่ลักลอบเผาป่าทุกกรณี
2. ให้ร่วมกับหน่วยงานสังกัดสำนักงานตำรวจแห่งชาติในพื้นที่ กำกับ ดูแล กวดขัน บังคับใช้กฎหมายที่เกี่ยวข้องตามอำนาจและหน้าที่อย่างเคร่งครัด โดยเฉพาะการบังคับใช้กฎหมาย เพื่อลดการเกิดมลพิษจากแหล่งกำเนิดต่าง ๆ อาทิ การลักลอบเผาป่า การเผาในที่โล่ง ภาคคมนาคมขนส่ง ภาคอุตสาหกรรม และการก่อสร้าง ฯลฯ
3. ให้อำเภอและฝ่ายปกครองร่วมกับหน่วยงานสังกัดกระทรวงทรัพยากรธรรมชาติและสิ่งแวดล้อม จัดชุดปฏิบัติการ โดยมอบหมายกำนัน ผู้ใหญ่บ้าน และผู้นำชุมชน เข้าร่วมเป็นชุดปฏิบัติการ เพื่อลาดตระเวนในพื้นที่เสี่ยงต่อการเผาและควบคุมการเผาในพื้นที่อย่างเด็ดขาด
4. ให้ศูนย์บัญชาการเหตุการณ์จังหวัด โดยผู้ว่าราชการจังหวัดในฐานะผู้อำนวยการจังหวัด ใช้ระบบการบริหารจัดการแบบเบ็ดเสร็จ (Single Command) บูรณาการหน่วยงานทุกภาคส่วน ฝ่ายปกครอง ตำรวจ หน่วยงานทหาร ภาคเอกชน ตลอดจนภาคประชาชน ดำเนินการแก้ไขปัญหาไฟป่า หมอกควัน และฝุ่นละอองขนาดเล็ก (PM_{2.5}) ทุกมาตรการอย่างเข้มข้นและต่อเนื่อง พร้อมทั้งให้ผู้ว่าราชการจังหวัดชี้แจงสร้างความเข้าใจแก่ประชาชนให้ทราบถึงสถานการณ์และการแก้ไขปัญหาไฟป่า หมอกควัน และฝุ่นละอองขนาดเล็ก (PM_{2.5}) ของภาครัฐ เพื่อให้เกิดความร่วมมือในการร่วมแก้ไขปัญหาในพื้นที่อย่างเป็นเอกภาพ

7.4 รัฐมนตรีว่าการกระทรวงมหาดไทยในฐานะผู้บัญชาการป้องกันและบรรเทาสาธารณภัยแห่งชาติ ได้มีข้อสั่งการเมื่อวันที่ 6 ก.พ. 67 สั่งการให้กองอำนาจการป้องกันและบรรเทาสาธารณภัยจังหวัด และกองอำนาจการป้องกันและบรรเทาสาธารณภัยกรุงเทพมหานคร เตรียมความพร้อมรับสถานการณ์พายุฤดูร้อน ปี 2567 ดังนี้

ด้วยกองบัญชาการป้องกันและบรรเทาสาธารณภัยแห่งชาติได้ติดตามสภาพอากาศร่วมกับกรมอุตุนิยมวิทยา คาดการณ์ว่าในช่วงกลางเดือนกุมภาพันธ์และช่วงเดือนมีนาคม จะมีอากาศร้อนอบอ้าว และแห้ง และมีอากาศร้อนจัดเป็นบางวัน ในบางช่วงจะมีมวลอากาศเย็นจากประเทศจีนแผ่ลงมาปะทะกับมวลอากาศร้อนที่ปกคลุมประเทศไทย ทำให้เกิดพายุฤดูร้อน โดยเฉพาะบริเวณประเทศไทยตอนบน จะมีฝนฟ้าคะนอง ลมกระโชกแรง รวมทั้งอาจมีลูกเห็บตกลงในบางแห่ง ซึ่งสภาวะดังกล่าว อาจก่อให้เกิดความสูญเสียทั้งชีวิตและทรัพย์สินของประชาชนได้

เพื่อเป็นการเตรียมรับสถานการณ์พายุฤดูร้อนที่อาจเกิดขึ้นในพื้นที่ จึงให้กองอำนาจการป้องกันและบรรเทาสาธารณภัยจังหวัดดำเนินการ ดังนี้

1. ด้านการเตรียมความพร้อม

1.1 เพื่าระวังและติดตามสถานการณ์ รวมถึงการเปลี่ยนแปลงสภาพอากาศที่อาจก่อให้เกิดพายุฤดูร้อนจากกรมอุตุนิยมวิทยาอย่างใกล้ชิด พร้อมทั้งให้เจ้าหน้าที่ฝ่ายปกครอง และองค์กรปกครองส่วนท้องถิ่นแจ้งเตือนประชาชนให้ทราบสถานการณ์ที่อาจเกิดขึ้นอย่างต่อเนื่อง

1.2 กำชับให้ผู้อำนาจการในแต่ละระดับ หรือเจ้าพนักงานตามพระราชบัญญัติป้องกันและบรรเทาสาธารณภัย พ.ศ. 2550 ดำเนินการ ดังนี้

(1) เร่งตรวจตราอาคาร สถานที่ ป้ายโฆษณา สิ่งก่อสร้างรวมถึงไม้ยืนต้นตามที่สาธารณะ ที่มีสภาพไม่มั่นคงแข็งแรง พร้อมทั้งแจ้งให้หน่วยงานตามกฎหมายว่าด้วยการนั้นทราบ เพื่อตรวจสอบซ่อมแซม ตามอำนาจหน้าที่ ตลอดจนเชิญชวนประชาชนจิตอาสามีส่วนร่วมในการสอดส่อง ปรับปรุง ดูแลให้เกิดความปลอดภัยต่อไป

(2) ให้ผู้อำนวยการท้องถิ่น เตรียมความพร้อมด้านบุคลากร อุปกรณ์ ทรัพยากร เครื่องจักรกล สาธารณภัย เพื่อให้การช่วยเหลือประชาชนที่ประสบภัยเป็นไปอย่างรวดเร็ว และทันที่

1.3 สร้างการรับรู้ให้ประชาชนทราบถึงแนวทางการปฏิบัติตนให้เกิดความปลอดภัย อาทิ การตรวจสอบความมั่นคงแข็งแรงของที่พักอาศัย การป้องกันอันตรายจากกรณีฟ้าผ่า และกรณีต้นไม้หรือสิ่งปลูกสร้าง ที่ไม่มั่นคงแข็งแรงล้มทับ พร้อมทั้งแจ้งช่องทางการขอรับความช่วยเหลือจากภาครัฐ ตลอดจนมาตรการในการดูแล ประชาชน ผ่านช่องทางการสื่อสารต่าง ๆ ที่ประชาชนสามารถเข้าใจและเข้าถึงได้ง่าย อาทิ หอกระจายข่าวประจำ หมู่บ้าน รวมถึงการใช้กลไกท้องถิ่นและท้องที่ ผู้นำชุมชน กำนัน ผู้ใหญ่บ้าน

2. ด้านการเผชิญเหตุ

เมื่อเกิดหรือคาดว่าจะเกิดสถานการณ์วาทภัยจากพายุฤดูร้อน ให้ดำเนินการตามแนวทาง ดังนี้

2.1 ให้เร่งสำรวจความเสียหายและดำเนินการให้ความช่วยเหลือผู้ประสบภัย ตามกฎระเบียบ และหลักเกณฑ์ที่เกี่ยวข้อง

2.2 กรณีบ้านเรือนประชาชนได้รับความเสียหายให้แบ่งมอบภารกิจ พื้นที่รับผิดชอบและบูรณาการ หน่วยงาน เพื่อจัดทีมปฏิบัติการเร่งเข้าซ่อมแซมบ้านเรือนประชาชนโดยเร่งด่วน

2.3 กรณีป้ายโฆษณา สิ่งก่อสร้าง ไม้ยืนต้น หรือโครงสร้างพื้นฐาน โดยเฉพาะระบบไฟฟ้า ได้รับความเสียหายให้ประสานหน่วยงานที่เกี่ยวข้องและองค์กรปกครองส่วนท้องถิ่น เพื่อเข้าดำเนินการแก้ไข ไม่ให้เกิดขวางพื้นที่สาธารณะ และซ่อมแซมให้สามารถกลับมาใช้งานได้ตามปกติโดยเร็ว

2.4 กรณีความเสียหายต่อผลผลิตทางการเกษตร ให้องค์กรปกครองส่วนท้องถิ่น และอำเภอร่วมกับ หน่วยงานในสังกัดกระทรวงเกษตรและสหกรณ์ เร่งสำรวจความเสียหายและให้ความช่วยเหลือตามกฎระเบียบ และหลักเกณฑ์ที่เกี่ยวข้อง

2.5 เมื่อเกิดสถานการณ์วาทภัยจากพายุฤดูร้อนขึ้นในพื้นที่ ให้กองอำนาจการป้องกันและบรรเทา สาธารณภัยจังหวัด สรุปลสถานการณ์และรายงานให้กระทรวงมหาดไทยทราบผ่านกองอำนาจการป้องกัน และบรรเทาสาธารณภัยกลางโดยเร็ว

และขอให้กองอำนาจการป้องกันและบรรเทาสาธารณภัยกรุงเทพมหานครดำเนินการ ดังนี้

1. ด้านการเตรียมความพร้อม

1.1 เฝ้าระวังและติดตามสถานการณ์ รวมถึงการเปลี่ยนแปลงสภาพอากาศที่อาจก่อให้เกิดพายุ ฤดูร้อนจากกรมอุตุนิยมวิทยาอย่างใกล้ชิด และแจ้งเตือนประชาชนให้ทราบสถานการณ์ที่อาจเกิดขึ้นอย่างต่อเนื่อง

1.2 กำชับให้ผู้ช่วยผู้อำนวยการกรุงเทพมหานคร หรือเจ้าพนักงานตามพระราชบัญญัติป้องกัน และบรรเทาสาธารณภัย พ.ศ. 2550 ดำเนินการ ดังนี้

(1) เร่งตรวจตราอาคาร สถานที่ ป้ายโฆษณา สิ่งก่อสร้างรวมถึงไม้ยืนต้นตามที่สาธารณะ ที่มีสภาพไม่มั่นคงแข็งแรง พร้อมทั้งแจ้งให้หน่วยงานตามกฎหมายว่าด้วยการนั้นทราบ เพื่อตรวจสอบซ่อมแซม ตามอำนาจหน้าที่ ตลอดจนเชิญชวนประชาชนจิตอาสามีส่วนร่วมในการสอดส่อง ปรับปรุง ดูแลให้เกิดความปลอดภัยต่อไป

(2) เตรียมความพร้อมด้านบุคลากร อุปกรณ์ ทรัพยากร เครื่องจักรกลสาธารณภัย เพื่อให้การช่วยเหลือประชาชนที่ประสบภัยเป็นไปอย่างรวดเร็ว และทันที่

1.3 สร้างการรับรู้ให้ประชาชนทราบถึงแนวทางการปฏิบัติตนให้เกิดความปลอดภัย อาทิ การตรวจสอบความมั่นคงแข็งแรงของที่พักอาศัย การป้องกันอันตรายจากกรณีฟ้าผ่า และกรณีต้นไม้ หรือสิ่งปลูกสร้างที่ไม่มั่นคงแข็งแรงล้มทับ พร้อมทั้งแจ้งช่องทางการขอรับความช่วยเหลือจากภาครัฐ ตลอดจนมาตรการในการดูแลประชาชน ผ่านช่องทางการสื่อสารต่าง ๆ ที่ประชาชนสามารถเข้าใจและเข้าถึงได้ง่าย

2. ด้านการเผชิญเหตุ

เมื่อเกิดหรือคาดว่าจะเกิดสถานการณ์ภัยจากพายุฤดูร้อน ให้ดำเนินการตามแนวทาง ดังนี้

2.1 ให้เร่งสำรวจความเสียหายและดำเนินการให้ความช่วยเหลือผู้ประสบภัย ตามกฎ ระเบียบ และหลักเกณฑ์ที่เกี่ยวข้อง

2.2 กรณีบ้านเรือนประชาชนได้รับความเสียหายให้แบ่งมอบภารกิจ พื้นที่รับผิดชอบ และบูรณาการหน่วยงาน เพื่อจัดทีมปฏิบัติการเร่งเข้าซ่อมแซมบ้านเรือนประชาชนโดยเร่งด่วน

2.3 กรณีป้ายโฆษณา สิ่งก่อสร้าง ไม้ยืนต้น หรือโครงสร้างพื้นฐาน โดยเฉพาะระบบไฟฟ้าได้รับความเสียหายให้ประสานหน่วยงานที่เกี่ยวข้อง เร่งเข้าดำเนินการแก้ไขไม่ให้เกิดขวางพื้นที่สาธารณะ และซ่อมแซมให้สามารถกลับมาใช้งานได้ตามปกติโดยเร็ว

2.4 เมื่อเกิดสถานการณ์ภัยจากพายุฤดูร้อนขึ้นในพื้นที่ ให้กองอำนวยการป้องกันและบรรเทาสาธารณภัยกรุงเทพมหานครสรุปสถานการณ์และรายงานให้กระทรวงมหาดไทยทราบผ่านกองอำนวยการป้องกันและบรรเทาสาธารณภัยกลางโดยเร็ว

7.5 รัฐมนตรีว่าการกระทรวงมหาดไทยในฐานะผู้บัญชาการป้องกันและบรรเทาสาธารณภัยแห่งชาติ ได้มีข้อสั่งการเมื่อวันที่ 11 ม.ค. 67 สั่งการให้กองอำนวยการป้องกันและบรรเทาสาธารณภัยจังหวัดเตรียมการป้องกันและแก้ไขปัญหาภัยแล้ง ปี 2567 ดังนี้

ด้วยกองบัญชาการป้องกันและบรรเทาสาธารณภัยแห่งชาติได้ติดตามสภาพอากาศร่วมกับกรมอุตุนิยมวิทยา คาดการณ์ว่าระหว่างเดือนธันวาคม 2566 - กุมภาพันธ์ 2567 ว่าปริมาณฝนรวมบริเวณประเทศไทยตอนบนส่วนใหญ่จะใกล้เคียงค่าปกติ ส่วนภาคใต้ปริมาณฝนรวมจะน้อยกว่าค่าปกติ อุณหภูมิเฉลี่ยของประเทศ สูงกว่าค่าปกติ ประมาณ 1.0 - 1.5 องศาเซลเซียส (ค่าปกติ 31.8 องศาเซลเซียส) และคาดว่าจะเข้าสู่ฤดูร้อน ตั้งแต่ประมาณกลางเดือนกุมภาพันธ์เป็นต้นไป

เพื่อให้การเตรียมการป้องกันและแก้ไขปัญหาภัยแล้ง ปี 2567 เป็นไปอย่างมีประสิทธิภาพสอดคล้องกับมาตรการรองรับฤดูแล้ง ปี 2566/2567 ตามมติคณะกรรมการทรัพยากรน้ำแห่งชาติ (กนช.) เมื่อวันที่ 26 ตุลาคม 2566 จึงให้กองอำนวยการป้องกันและบรรเทาสาธารณภัยจังหวัด ดำเนินการตามแนวทาง ดังนี้

1. จัดตั้งคณะทำงานติดตามสถานการณ์ภายใต้กองอำนวยการป้องกันและบรรเทาสาธารณภัยจังหวัด ทำหน้าที่เฝ้าระวัง ติดตามข้อมูลสภาพอากาศ สภาพน้ำท่า ปริมาณฝน และปริมาณน้ำในแหล่งเก็บน้ำ พร้อมทั้งวิเคราะห์และประเมินสถานการณ์ที่อาจส่งผลให้เกิดภัยแล้งในพื้นที่ เพื่อเป็นข้อมูลประกอบการตัดสินใจต่อผู้อำนวยการจังหวัด ในการสั่งการหน่วยงานตามแผนเผชิญเหตุภัยแล้งดำเนินการป้องกันและแก้ไขปัญหาภัยแล้งได้ทันที่

2. ทบทวนและจัดทำแผนเผชิญเหตุภัยแล้งของจังหวัดให้สอดคล้อง และเหมาะสมกับสถานการณ์ในพื้นที่ โดยให้ความสำคัญกับการจัดทำและนำข้อมูลพื้นที่เสี่ยงภัยแล้ง มาใช้ประกอบในการกำหนดหน่วยงานการแบ่งมอบพื้นที่ และมอบหมายภารกิจในการป้องกันและแก้ไขปัญหาภัยแล้งให้ครอบคลุมถึงระดับอำเภอ ตำบล หมู่บ้าน/ชุมชน

3. สำรวจพื้นที่หมู่บ้าน/ชุมชน ที่เคยเกิดปัญหากรณีขาดแคลนน้ำเพื่อการอุปโภคบริโภคเป็นประจำตลอดจนพื้นที่อื่นๆ ที่ในห้วงฤดูฝนมีปริมาณฝนตกน้อย จนไม่สามารถเก็บกักน้ำในห้วงที่ผ่านมาได้ พร้อมทั้งประสานการปฏิบัติร่วมกับหน่วยงานของกรมชลประทาน การประปาส่วนภูมิภาค ศูนย์ป้องกันและบรรเทาสาธารณภัยเขต และหน่วยงานที่เกี่ยวข้อง ในการกำหนดแผนปฏิบัติการป้องกันและแก้ไขปัญหาในพื้นที่ดังกล่าวให้ชัดเจน

4. วางแผนการบริหารจัดการน้ำ โดยใช้กลไกของคณะกรรมการ/คณะอนุกรรมการของจังหวัด ในการกำหนดแนวทางการใช้น้ำในลักษณะต่าง ๆ ทั้งกรณีน้ำเพื่อการอุปโภคบริโภค การรักษาระบบนิเวศ การเกษตร และอุตสาหกรรม รวมทั้งกำหนดแนวทางการระบายและกักเก็บน้ำไว้ใช้ประโยชน์ในแหล่งน้ำขนาดต่างๆ ให้เพียงพอ

5. การจัดสรรน้ำเพื่อการเกษตร ให้ดำเนินการตามแนวทางการป้องกันและบรรเทาสาธารณภัย ด้านการเกษตรในช่วงฤดูแล้ง ปี 2566/2567 ของกระทรวงเกษตรและสหกรณ์ พร้อมทั้งกำหนดมาตรการรองรับในพื้นที่เฝ้าระวังเสี่ยงขาดแคลนน้ำ โดยเฉพาะกรณีพืชที่มีความสำคัญทางเศรษฐกิจ รวมถึงประสานกรมฝนหลวง และการบินเกษตร ปฏิบัติการฝนหลวงในพื้นที่เกษตร เมื่อสภาวะอากาศเอื้ออำนวย เพื่อกักเก็บน้ำเพิ่มเติมในแหล่งน้ำต่างๆ ให้ได้มากที่สุด

6. เตรียมความพร้อมกำลังเจ้าหน้าที่และเครื่องจักรเครื่องมือของหน่วยงานฝ่ายพลเรือนหน่วยทหารองค์กรปกครองส่วนท้องถิ่น ให้อยู่ในสภาพพร้อมใช้งานในพื้นที่ไว้เป็นการล่วงหน้า โดยจัดชุดปฏิบัติการเคลื่อนที่เร็ว เพื่อให้ความช่วยเหลือประชาชนในพื้นที่เสี่ยงภัยแล้งได้ตลอด 24 ชั่วโมง และให้ฝ่ายปกครองร่วมกับฝ่ายทหาร ตำรวจ ในพื้นที่ สอดส่อง ทำความเข้าใจ และให้ความช่วยเหลือประชาชนที่ประสบปัญหาความเดือดร้อน โดยเฉพาะกรณีการขาดแคลนน้ำเพื่อการอุปโภคบริโภคและน้ำเพื่อการเกษตร รมั้ดระวังอย่าให้เกิดปัญหาจากกรณีการแย่งชิงน้ำ หรือการนำประเด็นการขาดแคลนน้ำมาใช้จัดตั้งกลุ่มมวลชนเพื่อสร้างสถานการณ์ความขัดแย้ง

7. สร้างการรับรู้ให้กับประชาชน ภาคส่วนต่าง ๆ มีความเข้าใจถึงสถานการณ์น้ำในพื้นที่ และมาตรการบริหารจัดการน้ำของภาครัฐ เพื่อให้เกิดความร่วมมือในการใช้น้ำอย่างประหยัด โดยเชิญชวนประชาชนจิตอาสาในพื้นที่มีส่วนร่วมในการซ่อมสร้าง บำรุงรักษาภาชนะเก็บน้ำ แหล่งกักเก็บน้ำขนาดเล็ก เพื่อให้ชุมชนได้ใช้ประโยชน์อย่างมีประสิทธิภาพ

8. รายงานผลการเตรียมการป้องกันและแก้ไขปัญหาภัยแล้ง ปี พ.ศ. 2567 สถานการณ์ภัยแล้ง และการให้ความช่วยเหลือในพื้นที่ ให้กระทรวงมหาดไทยทราบ ผ่านกองอำนวยการป้องกันและบรรเทาสาธารณภัยกลางอย่างต่อเนื่อง

8. ข้อเสนอการอธิบดีกรมป้องกันและบรรเทาสาธารณภัย/ผู้อำนวยการกลาง

ด้วยกองอำนวยการป้องกันและบรรเทาสาธารณภัยกลางร่วมกับกรมอุตุนิยมวิทยา ได้เฝ้าระวังและติดตามสถานการณ์การเกิดแผ่นดินไหวในประเทศไทยและบริเวณพื้นที่ใกล้เคียง ปัจจุบันการเกิดแผ่นดินไหวมีความถี่เพิ่มมากขึ้น ซึ่งมีเหตุการณ์แผ่นดินไหวครั้งสำคัญ เมื่อวันที่ 17 พฤศจิกายน 2566 ขนาด 6.4 ศูนย์กลางบริเวณประเทศเมียนมา แรงสั่นสะเทือนส่งผลให้รู้สึกสั่นไหวได้ในหลายพื้นที่ โดยเฉพาะในบริเวณที่มีรอยเลื่อนมีพลังพาดผ่าน แรงสั่นสะเทือนรู้สึกได้จากอาคารสูงในกรุงเทพมหานคร ตลอดจนมีรายงานความเสียหายเกิดรอยร้าวของอาคารบ้านเรือนประชาชนและอาคารสาธารณะหลายแห่ง

เพื่อเป็นการเตรียมความพร้อมรับสถานการณ์แผ่นดินไหว รวมทั้งเพื่อให้การช่วยเหลือและบรรเทาความเดือดร้อนแก่ผู้ประสบภัยเป็นไปอย่างมีประสิทธิภาพ จึงให้กองอำนวยการป้องกันและบรรเทาสาธารณภัยจังหวัดดำเนินการ ดังนี้

1. เฝ้าระวังและติดตามสถานการณ์การเกิดแผ่นดินไหวจากหน่วยงานด้านการพยากรณ์ อย่างใกล้ชิด อาทิ กรมอุตุนิยมวิทยา กรมป้องกันและบรรเทาสาธารณภัย ฯลฯ รวมทั้งวิเคราะห์ และประเมินความเสี่ยงภัยของจังหวัด เพื่อเสนอต่อผู้อำนวยการแต่ละระดับในการสั่งการเตรียมความพร้อมรับสถานการณ์ภัยจากแผ่นดินไหวที่อาจจะเกิดขึ้นให้สอดคล้องกับความเสี่ยงภัยในพื้นที่

2. สร้างการรับรู้แก่ประชาชน ธรณรงค์และประชาสัมพันธ์ผ่านช่องทางการสื่อสารทุกช่องทาง ทั้งที่เป็นทางการและไม่เป็นทางการ เช่น สื่อสังคมออนไลน์ วิทยุชุมชน หอกระจายข่าวประจำหมู่บ้าน เครือข่ายอาสาสมัคร อปพร. มีสเตอร์เตือนภัย กำนัน ผู้ใหญ่บ้าน ฯลฯ เพื่อให้ประชาชนได้รับทราบข่าวสารจากทางราชการอย่างต่อเนื่องและทั่วถึง ตลอดจนเสริมสร้างความตระหนักรู้เกี่ยวกับการป้องกันและการปฏิบัติตนอย่างถูกต้องปลอดภัยจากภัยแผ่นดินไหว

3. กำชับให้ฝ่ายปกครองและองค์กรปกครองส่วนท้องถิ่นในพื้นที่ดำเนินการตรวจสอบความมั่นคงแข็งแรงของอาคาร ป้ายโฆษณา สิ่งก่อสร้าง เขื่อน ฝาย อ่าง และคันกั้นน้ำ รวมทั้งสถานที่ท่องเที่ยวทางธรรมชาติ หากพบความไม่ปลอดภัยให้แจ้งเจ้าพนักงานตามกฎหมายที่เกี่ยวข้องตรวจสอบ ปรับปรุงและแก้ไขให้เกิดความมั่นคงแข็งแรงปลอดภัยตามอำนาจหน้าที่โดยเร็ว

4. ทบทวนและปรับปรุงแผนเผชิญเหตุภัยจากแผ่นดินไหวจังหวัด โดยให้ความสำคัญกับการจัดทำรายละเอียดในประเด็น ดังนี้

- 1) พื้นที่เสี่ยงแผ่นดินไหว พื้นที่ที่คาดว่าจะได้รับผลกระทบ ระบบสาธารณูปโภค อาคารสาธารณะในพื้นที่เสี่ยง
- 2) รายการเครื่องมือ วัสดุ อุปกรณ์ เครื่องจักรกลสาธารณภัยของหน่วยงานต่าง ๆ
- 3) การกำหนดจุด/พื้นที่ปลอดภัยประจำหมู่บ้าน/ชุมชน แผนรองรับการอพยพประชาชนและสถานที่จัดตั้งศูนย์พักพิงชั่วคราว

4) กำหนดบทบาทภารกิจ การแบ่งมอบพื้นที่ และกำหนดหน่วยงานรับผิดชอบให้ชัดเจน พร้อมทั้งให้มีการซักซ้อมแนวทางการปฏิบัติตามแผนเผชิญเหตุภัยจากแผ่นดินไหวจังหวัดร่วมกับหน่วยงานที่เกี่ยวข้องเพื่อสร้างความเข้าใจถึงกลไกการปฏิบัติงานร่วมกัน หรือฝึกการป้องกันและบรรเทาสาธารณภัย เพื่อรองรับภัยจากแผ่นดินไหว โดยให้พิจารณาตามความเหมาะสม

5. เตรียมความพร้อมของเครื่องมือ อุปกรณ์ เครื่องจักรกลสาธารณภัย และกำลังเจ้าหน้าที่ ให้พร้อมปฏิบัติการออกช่วยเหลือประชาชนได้ตลอด 24 ชั่วโมง

6. หากเกิดสถานการณ์ภัยจากแผ่นดินไหว ให้ดำเนินการตามแผนการป้องกันและบรรเทาสาธารณภัยจังหวัด และแผนเผชิญเหตุภัยจากแผ่นดินไหวจังหวัด โดยจัดตั้งศูนย์บัญชาการเหตุการณ์จังหวัด อำเภอ และศูนย์ปฏิบัติการฉุกเฉินท้องถิ่น เพื่อเป็นศูนย์ควบคุม สั่งการ และอำนวยการในการระดมสรรพกำลัง ประสานการปฏิบัติระหว่างหน่วยงานต่าง ๆ ที่เกี่ยวข้อง พร้อมทั้งเร่งให้ความช่วยเหลือประชาชน โดยเฉพาะด้านการดำรงชีพ เพื่อบรรเทาความเดือดร้อนของผู้ประสบภัยในเบื้องต้น ตลอดจนเร่งสำรวจความเสียหายด้านต่าง ๆ ทั้งบ้านเรือนประชาชน โครงสร้างพื้นฐานและสิ่งสาธารณประโยชน์ เพื่อซ่อมแซมให้กลับสู่สภาวะปกติโดยเร็ว

9. สภาพน้ำในอ่างเก็บน้ำ (ข้อมูลกรมชลประทาน วันที่ 19 พ.ค. 67)

อ่างเก็บน้ำ	ความจุที่ รณก. (ล้าน ม ³)	ปริมาณน้ำในอ่างฯ		ปริมาณน้ำใช้การได้		ปริมาณน้ำไหลลงอ่างฯ		ปริมาณน้ำระบาย		ปริมาตร น้ำรับได้ อีก (ล้าน ม ³)
		ปริมาตร (ล้าน ม ³)	%น้ำเก็บ กัก	ปริมาตร (ล้าน ม ³)	%น้ำ ใช้การ	วันนี้ (ล้าน ม ³)	เมื่อวาน (ล้าน ม ³)	วันนี้ (ล้าน ม ³)	เมื่อวาน (ล้าน ม ³)	
1. ภูมิพล (ตก)	13,462	6,129	46	2,329	24	0.21	0.13	30.00	30.00	7,333
2. สิริกิติ์ (อด)	9,510	3,910	41	1,060	16	4.75	1.53	15.00	15.00	5,600
3. แม่จัดสมบุรณ์ชล (ชม)	265	147	55	135	53	0.00	0.00	0.02	0.02	118
4. แม่กวางอุดมธารา (ชม)	263	119	45	105	42	0.20	0.20	0.33	0.33	144
5. กิวลม (ลป)	106	55	52	51	50	0.55	1.05	0.14	0.14	51
6. กิวคอบมา (ลป)	170	52	30	46	28	0.04	0.15	0.10	0.10	118
7. แควน้อยบำรุงแดน (พล)	939	243	26	200	22	0.66	0.50	2.59	2.59	696
8. แม่มอก (ลป)	110	34	31	18	20	0.04	0.00	0.04	0.04	76
9. ห้วยหลวง (อด)	136	51	37	44	34	0.00	0.59	0.11	0.11	85
10. น้ำอูน (สน)	520	255	49	210	44	0.29	0.00	0.00	0.00	265
11. น้ำพุง (สน)	165	41	25	32	21	0.00	0.00	0.21	0.20	124
12. จุฬารัตน์ (ชย)	164	54	33	16	13	0.18	0.01	0.00	0.00	110
13. อุบลรัตน์ (ชก)	2,431	859	35	277	15	0.26	0.14	9.08	9.02	1,572
14. ลำปาว (กส)	1,980	699	35	599	32	0.00	0.00	2.69	2.71	1,281
15. ลำตะคอง (นม)	314	99	31	76	26	0.00	0.26	0.17	0.17	215
16. ลำพระเพลิง (นม)	155	79	51	77	50	0.01	0.22	0.17	0.17	76
17. มูลบ (นม)	141	56	40	49	37	0.01	0.10	0.09	0.13	85
18. ลำแซะ (นม)	275	101	37	94	35	0.24	0.27	0.12	0.12	174
19. ลำนางรอง (บร)	121	62	51	58	49	0.06	0.06	0.00	0.00	59
20. สิรินคร (อบ)	1,966	1,014	52	183	16	0.07	3.90	5.01	5.00	952
21. ป่าสักชลสิทธิ์ (ลป)	960	114	12	111	12	0.23	0.45	1.73	1.73	846
22. ทับเสลา (อน)	160	64	40	47	33	0.00	0.00	0.00	0.00	96
23. กระเสียว (สพ)	299	64	21	24	9	0.10	0.22	0.05	0.05	235
24. ศรีนครินทร์ (กจ)	17,745	12,583	71	2,318	31	6.10	4.92	17.74	17.89	5,162
25. วชิราลงกรณ์ (กจ)	8,860	4,792	54	1,780	30	0.12	2.74	18.05	18.02	4,068
26. ขุนด่านปราการชล (นย)	224	38	17	33	15	0.01	0.01	0.49	0.19	186
27. คลองสิียด (ฉช)	420	61	15	31	8	0.20	1.70	0.16	0.16	359
28. บางพระ (ชบ)	117	41	35	29	28	0.05	0.07	0.34	0.35	76
29. หนองปลาไหล (รย)	164	82	50	68	46	0.12	0.48	0.51	0.88	82
30. ประแสร์ (รย)	295	159	54	139	51	1.01	1.46	0.32	0.21	136
31. นฤปดินทรจินดา (ปจ)	295	96	33	82	29	0.10	0.00	0.58	0.58	199
32. แก่งกระจาน (พบ)	710	263	37	198	31	0.75	0.75	1.38	1.38	447
33. ปราณบุรี (ปช)	391	83	21	66	18	0.00	0.00	0.80	0.80	308
34. รัชชประภา (สฎ)	5,639	3,643	65	2,292	53	7.14	7.65	9.49	10.00	1,996
35. บางหลวง (ยล)	1,454	987	68	710	60	2.74	5.83	7.00	7.02	467
รวมทั้งประเทศ	70,926	37,128	52	13,589	29	26.23	35.37	124.53	125.13	33,798
หมายเหตุ	ปริมาณน้ำที่มากกว่า ร้อยละ 80		ปริมาณน้ำที่น้อยกว่า หรือเท่ากับร้อยละ 30		ปริมาณน้ำที่ใช้การได้ น้อยกว่าร้อยละ 30		% น้ำเก็บกัก / ปริมาณน้ำไหลลงอ่างฯ / ปริมาณน้ำระบาย สูงสุด			

*** รณก. ระดับน้ำเก็บกัก

อ่างเก็บน้ำขนาดใหญ่ที่ปริมาณน้ำเก็บกักอยู่ในเกณฑ์มากกว่าร้อยละ 80 ขึ้นไป ไม่มี

อ่างเก็บน้ำขนาดใหญ่ที่ปริมาณน้ำน้อยกว่าหรือเท่ากับร้อยละ 30 ของความจุอ่างฯ จำนวน 8 อ่าง (ก๊วยคองมา แควน้อยบำรุงแดน น้ำพุง ป่าสักชลสิทธิ์ กระเสี้ยว ชุนด่านปราการชล คลองสิียด และปราณบุรี)

อ่างเก็บน้ำขนาดใหญ่ที่ปริมาณน้ำที่ใช้การได้อยู่ในเกณฑ์น้อยกว่าร้อยละ 30 ของความจุอ่างฯ จำนวน 17 อ่าง (ภูมิพล สิริกิติ์ ก๊วยคองมา แควน้อยบำรุงแดน แม่มอก น้ำพุง จุฬารามณ์ อุบลรัตน์ ลำตะคอง สิรินคร ป่าสักชลสิทธิ์ กระเสี้ยว ชุนด่านปราการชล คลองสิียด บางพระ นฤปดินทรจินดา และปราณบุรี)

10. สถิติอุบัติเหตุทางถนน วันที่ 20 พ.ค. 67 (ข้อมูลจากบริษัทกลางคุ้มครองผู้ประสบภัยจากรถ จำกัด ยังไม่รวมข้อมูล สตช. และ สธ.)

ช่วงเวลา	ผู้เสียชีวิต	ผู้บาดเจ็บ	รวม
19 พ.ค. 67	18	1,811	1,829
1 - 19 พ.ค. 67	689	41,316	42,005
1 ม.ค. - 19 พ.ค. 67	5,779	326,746	332,525

จึงเรียนมาเพื่อโปรดทราบ

ศูนย์อำนวยการบรรเทาสาธารณภัย
กรมป้องกันและบรรเทาสาธารณภัย