



รายงานสถานการณ์สาธารณภัย

กรมป้องกันและบรรเทาสาธารณภัย กระทรวงมหาดไทย

ศูนย์อำนวยการบรรเทาสาธารณภัย (ส่วนปฏิบัติการ) www.nirapai.com

โทรสาร 0-2241-7450-6 สายด่วนนิรภัย 1784 Line @1784DDPM



ที่ของข่าว 307/2567

วันที่ 26 พฤษภาคม 2567

(เวลา 18.00 น.)

กรมป้องกันและบรรเทาสาธารณภัยขอรายงานสถานการณ์สาธารณภัยประจำวัน ดังนี้

1. การคาดการณ์ลักษณะอากาศ

1.1 ประกาศกรมอุตุนิยมวิทยา เรื่อง ฝนตกหนักถึงหนักมากบริเวณประเทศไทยและคลื่นลมแรงบริเวณทะเลอันดามัน ฉบับที่ 15 (107/2567) วันที่ 26 พ.ค. 67 เวลา 17.00 น. (เป็นประกาศฉบับสุดท้ายของเหตุการณ์นี้)

มรสุมตะวันตกเฉียงใต้ที่พัดปกคลุมด้านตะวันตกของภาคเหนือ และภาคกลางยังคงมีกำลังค่อนข้างแรง ประกอบกับมีลมใต้และลมตะวันออกเฉียงใต้พัดปกคลุมภาคตะวันออกเฉียงเหนือตอนล่าง ภาคตะวันออก ภาคกลางตอนล่าง ภาคใต้ และอ่าวไทย ลักษณะเช่นนี้ทำให้ประเทศไทยยังคงมีฝนฟ้าคะนอง และมีฝนตกหนักบางแห่ง บริเวณด้านตะวันตกของภาคเหนือและภาคกลาง ขอให้ประชาชนในบริเวณดังกล่าวระวังอันตรายจากฝนตกหนัก และฝนที่ตกสะสม ซึ่งอาจทำให้เกิดน้ำท่วมฉับพลันและน้ำป่าไหลหลาก โดยเฉพาะพื้นที่ลาดเชิงเขาใกล้ทางน้ำไหลผ่าน และพื้นที่ลุ่มไว้ด้วย

สำหรับคลื่นลมบริเวณทะเลอันดามันและอ่าวไทยมีกำลังปานกลาง โดยทะเลอันดามันตอนบนมีคลื่นสูงประมาณ 2 เมตร ส่วนทะเลอันดามันตอนล่างมีคลื่นสูง 1-2 เมตร บริเวณที่มีฝนฟ้าคะนองคลื่นสูงมากกว่า 2 เมตร สำหรับอ่าวไทยมีคลื่นสูงประมาณ 1 เมตร บริเวณที่มีฝนฟ้าคะนองคลื่นสูงมากกว่า 2 เมตร ขอให้ชาวเรือบริเวณทะเลอันดามันและอ่าวไทยเดินเรือด้วยความระมัดระวัง และหลีกเลี่ยงการเดินเรือในบริเวณที่มีฝนฟ้าคะนอง

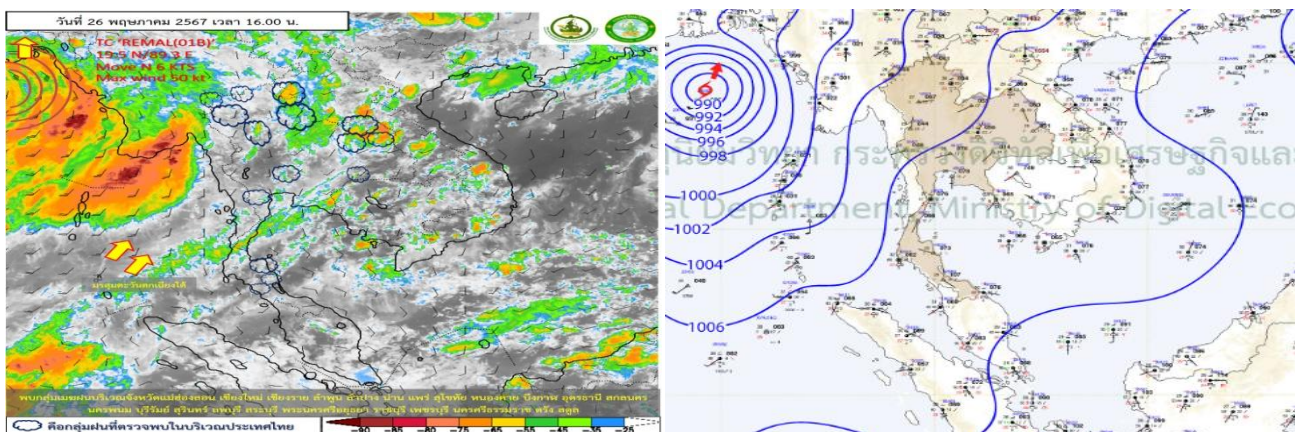
พายุไซโคลน “ริมาล” บริเวณอ่าวเบงกอลตอนบน คาดว่าจะเคลื่อนขึ้นฝั่งบริเวณประเทศบังกลาเทศ ในช่วงวันที่ 26-27 พ.ค. 67 ส่วนพายุโซนร้อน “เอวีเนียร์” บริเวณตอนกลางของประเทศฟิลิปปินส์ มีแนวโน้มการเคลื่อนตัวไปทางมหาสมุทรแปซิฟิกในช่วงวันที่ 27-31 พ.ค. 67 โดยพายุทั้งสองนี้ไม่มีผลกระทบต่อลักษณะอากาศของประเทศไทย

1.2 พยากรณ์อากาศกรมอุตุนิยมวิทยา ประจำวันที่ 26 พ.ค. 67 เวลา 17.00 น.

พยากรณ์อากาศ 24 ชั่วโมงข้างหน้า มรสุมตะวันตกเฉียงใต้ที่พัดปกคลุมด้านตะวันตกของภาคเหนือ และภาคกลางยังคงมีกำลังค่อนข้างแรง ประกอบกับมีลมใต้และลมตะวันออกเฉียงใต้พัดปกคลุมภาคตะวันออกเฉียงเหนือตอนล่าง ภาคตะวันออก ภาคกลางตอนล่าง ภาคใต้ และอ่าวไทย ทำให้ประเทศไทย ยังคงมีฝนฟ้าคะนองและมีฝนตกหนักบางแห่งบริเวณด้านตะวันตกของภาคเหนือและภาคกลาง ขอให้ประชาชนในบริเวณดังกล่าวระวังอันตรายจากฝนตกหนักและฝนที่ตกสะสม ซึ่งอาจทำให้เกิดน้ำท่วมฉับพลันและน้ำป่าไหลหลาก โดยเฉพาะพื้นที่ลาดเชิงเขาใกล้ทางน้ำไหลผ่านและพื้นที่ลุ่มไว้ด้วย

สำหรับคลื่นลมบริเวณทะเลอันดามันและอ่าวไทยมีกำลังปานกลาง โดยทะเลอันดามันตอนบนมีคลื่นสูงประมาณ 2 เมตร ส่วนทะเลอันดามันตอนล่างมีคลื่นสูง 1-2 เมตร บริเวณที่มีฝนฟ้าคะนองคลื่นสูงมากกว่า 2 เมตร สำหรับอ่าวไทยมีคลื่นสูงประมาณ 1 เมตร บริเวณที่มีฝนฟ้าคะนองคลื่นสูงมากกว่า 1 เมตร ขอให้ชาวเรือบริเวณทะเลอันดามันและอ่าวไทยเดินเรือด้วยความระมัดระวังและหลีกเลี่ยงการเดินเรือในบริเวณที่มีฝนฟ้าคะนองไว้ด้วย

พายุกุไซโคลน "ริมาล" บริเวณอ่าวเบงกอลตอนบน คาดว่าจะเคลื่อนขึ้นฝั่งบริเวณประเทศบังกลาเทศ ในช่วงวันที่ 26-27 พ.ค. 67 ส่วนพายุโซนร้อน "เอเวเนียร์" บริเวณตอนกลางของประเทศฟิลิปปินส์ มีแนวโน้มการเคลื่อนตัวไปทางมหาสมุทรแปซิฟิกในช่วงวันที่ 27-31 พ.ค. 67 โดยพายุทั้งสองนี้ไม่มีผลกระทบต่อลักษณะอากาศของประเทศไทย



2. ข้อมูลปริมาณฝนสูงสุดรายภาค เวลา 13.00 น. วันที่ 25 พ.ค. 67 ถึง เวลา 13.00 น. วันที่ 26 พ.ค. 67 (ข้อมูลกรมอุตุนิยมวิทยา)

ภาค	จังหวัด	สถานีวัด	อำเภอ/เขต	ปริมาณฝน
เหนือ	น่าน	-	ท่าวังผา	16.4 มม.
ตะวันออกเฉียงเหนือ	อุบลราชธานี	-	เมืองฯ	12.5 มม.
กลาง	พระนครศรีอยุธยา	-	ท่าเรือ	23.4 มม.
ตะวันออก	สระแก้ว	-	เมืองฯ	34.3 มม.
ใต้ฝั่งตะวันออก	นครศรีธรรมราช	ต.บางจาก	เมืองฯ	43.8 มม.
ใต้ฝั่งตะวันตก	-	-	-	-
กรุงเทพฯ และปริมณฑล	ปทุมธานี	-	คลองหลวง	0.5 มม.
เกณฑ์ปริมาณน้ำฝน	0.1-10.0 มม. = ฝนเล็กน้อย	10.1-35.0 มม. = ฝนปานกลาง	35.1-90.0 มม. = ฝนหนัก	มากกว่า 90.0 มม. = ฝนหนักมาก

3. ข้อมูลอุณหภูมิรายภาค (กรมอุตุนิยมวิทยา ณ วันที่ 26 พ.ค. 67)

ภาค	อุณหภูมิ ต่ำสุด (°C)	จังหวัด	อุณหภูมิ สูงสุด (°C)	จังหวัด
เหนือ	23.0	ตาก	35.2	เพชรบูรณ์
ตะวันออกเฉียงเหนือ	24.3	อำนาจเจริญ	36.9	บุรีรัมย์
กลาง	23.8	กาญจนบุรี	36.0	ราชบุรี
ตะวันออก	25.0	ชลบุรี ระยอง จันทบุรี	37.2	สระแก้ว
ใต้	23.5	นครศรีธรรมราช	39.0	สุราษฎร์ธานี
กรุงเทพมหานคร/ปริมณฑล	27.0	ปทุมธานี	36.2	กรุงเทพมหานคร

*** อุณหภูมิยอดดอยต่ำสุด 9.5 องศาเซลเซียส (ยอดดอยอินทนนท์ อ.จอมทอง จ.เชียงใหม่)

4. พื้นที่เฝ้าระวังและเตรียมพร้อมรับสถานการณ์

กองอำนวยการป้องกันและบรรเทาสาธารณภัยกลาง (กอปภ.ก.) ได้ติดตามสภาวะอากาศและพิจารณาปัจจัยเสี่ยง กอปรกับกรมอุตุนิยมวิทยาได้มีประกาศฉบับที่ 5 (97/2567) ลงวันที่ 21 พฤษภาคม 2567 เวลา 17.00 น. แจ้งว่า **ช่วงวันที่ 21 - 24 พฤษภาคม 2567** ประเทศไทยจะมีฝนเพิ่มขึ้นและมีฝนตกหนักถึงหนักมากบางพื้นที่ บริเวณภาคเหนือ ภาคตะวันออกเฉียงเหนือ ภาคกลาง และภาคใต้ฝั่งตะวันตก สำหรับ**ช่วงวันที่ 23 - 26 พฤษภาคม 2567** คลื่นลมบริเวณทะเลอันดามันตอนบนมีกำลังค่อนข้างแรง โดยมีคลื่นสูง 2 - 3 เมตร บริเวณที่มีฝนฟ้าคะนองคลื่นสูงมากกว่า 3 เมตร ทะเลอันดามันตอนล่างมีคลื่นสูงประมาณ 2 เมตร บริเวณที่มีฝนฟ้าคะนองคลื่นสูงมากกว่า 2 เมตร กอปรกับสำนักงานทรัพยากรน้ำแห่งชาติได้มีประกาศฉบับที่ 4/2567 ลงวันที่ 20 พฤษภาคม 2567 แจ้งว่า มีพื้นที่เสี่ยงต้องเฝ้าระวังน้ำท่วมฉับพลัน น้ำไหลหลาก และบริเวณชุมชนเมืองที่เกิดน้ำท่วมขังอยู่เป็นประจำเนื่องจากกระบายไม่ทันเพิ่มเติม โดยมีพื้นที่เฝ้าระวังสถานการณ์ระหว่างวันที่ **21 - 26 พฤษภาคม 2567** ดังนี้

1. น้ำท่วมฉับพลัน น้ำป่าไหลหลาก และน้ำท่วมขัง ระหว่างวันที่ 21 - 26 พฤษภาคม 2567

ภาคเหนือ จังหวัดแม่ฮ่องสอน (อ.เมืองฯ ปาย ขุนยวม แม่ลาน้อย แม่สะเรียง สบเมย) **เชียงใหม่** (อ.ฝาง อดก้อย จอมทอง แม่สาย เชียงดาว สะเมิง แม่วาง แม่ริม แม่แตง) **เชียงราย** (อ.เมืองฯ พาน เทิง เวียงป่าเป้า แม่สาย เชียงแสน แม่จัน แม่สรวย แม่ฟ้าหลวง) **ลำพูน** (อ.เมืองฯ แม่ทา บ้านโฮ้ง ลี้ ทุ่งหัวช้าง) **ลำปาง** (อ.เมืองฯ แจ้ห่ม งาว วังเหนือ เมืองปาน เกิน เกาะคา แม่พริก) **พะเยา** (อ.ปง เชียงคำ จุน ภูกามยาว) **แพร่** (อ.เมืองฯ สอง สูงเม่น วังชิ้น ร้องกวาง ลอง เด่นชัย) **น่าน** (อ.เมืองฯ แม่จริม ปัว บ่อเกลือ เชียงกลาง ทุ่งช้าง ท่าวังผา เฉลิมพระเกียรติ สองแคว) **อุตรดิตถ์** (อ.เมืองฯ พากทำ ท่าปลา น้ำปาด ลับแล) **ตาก** (อ.เมืองฯ ท่าสองยาง แม่ระมาด แม่สอด พบพระ อุ้มผาง) **สุโขทัย** (อ.เมืองฯ ทุ่งเสลี่ยม บ้านด่านลานหอย ศรีสัชชาลัย) **พิษณุโลก** (อ.วังทอง เนินมะปราง นครไทย ชาติตระการ วัดโบสถ์) และ**เพชรบูรณ์** (อ.เมืองฯ เขาค้อ วังโป่ง ชนแดน หนองไผ่ หล่มสัก หล่มเก่า)

ภาคตะวันออกเฉียงเหนือ จังหวัดเลย (อ.นาแห้ว ด่านซ้าย ภูเรือ ท่าลี่ เชียงคาน) **หนองคาย** (อ.เมืองฯ โพนพิสัย) **บึงกาฬ** (อ.บุ่งคล้า เซกา บึงโขงหลง) **นครพนม** (อ.เมืองฯ ศรีสงคราม) **ชัยภูมิ** (อ.เมืองฯ คอนสาร หนองบัวแดง เทพสถิต) **นครราชสีมา** (อ.ปากช่อง สีคิ้ว วังน้ำเขียว ปักธงชัย) **ศรีสะเกษ** (อ.ขุนหาญ) และ**อุบลราชธานี** (อ.น้ำยืน ศรีเมืองใหม่)

ภาคกลาง จังหวัดกาญจนบุรี (อ.เมืองฯ ทองผาภูมิ สังขละบุรี ไทรโยค ศรีสวัสดิ์ ด่านมะขามเตี้ย บ่อพลอย) **ราชบุรี** (อ.สวนผึ้ง บ้านคา) **ชลบุรี** (อ.เมืองฯ บางละมุง ศรีราชา) **ระยอง** (อ.เมืองฯ แกลง บ้านค่าย ปลวกแดง) **จันทบุรี** (อ.เมืองฯ มะขาม ชลบุรี โป่งน้ำร้อน แก่งหางแมว สอยดาว เขาคิชฌกูฏ) **ตราด** (อ.เมืองฯ เขาสมิง บ่อไร่) **เพชรบุรี** (อ.แก่งกระจาน หนองหญ้าปล้อง) และ**ประจวบคีรีขันธ์** (อ.หัวหิน)

ภาคใต้ จังหวัดชุมพร (อ.พะโต๊ะ สวี หลังสวน) **สุราษฎร์ธานี** (อ.ดอนสัก กาญจนดิษฐ์ พนม บ้านตาขุน เกาะพะงัน เกาะสมุย) **นครศรีธรรมราช** (อ.ขนอม สิชล นบพิตำ ลานสกา) **สงขลา** (อ.สะบ้าย้อย) **ยะลา** (อ.ยะหารามัน) **นราธิวาส** (อ.เจาะไอร้อง สุโหงปาตี สุโหงโก-ลก แว้ง) **ระนอง** (ทุกอำเภอ) **พังงา** (อ.เมืองฯ คุระบุรี ตะกั่วป่า กะปง ท้ายเหมือง) **ภูเก็ต** (ทุกอำเภอ) **กระบี่** (อ.เมืองฯ เหนือคลอง อ่าวลึก คลองท่อม ปลายพระยา เกาะลิ้นตา เขาพนม) **ตรัง** (อ.เมืองฯ ปะเหลียน นาโยง ห้วยยอด รัชฎา วังวิเศษ) และ**สตูล** (อ.เมืองฯ ควนโดน ควนกาหลง ทุ่งหว้า มะนัง)

2. คลื่นลมแรง ระหว่างวันที่ 23 - 26 พฤษภาคม 2567

ภาคใต้ จังหวัดระนอง (อ.เมืองฯ สุขสำราญ กะเปอร์) **พังงา** (อ.เมืองฯ เกาะยาว ทัพปุด ตะกั่วทุ่ง ท้ายเหมือง ตะกั่วป่า คุระบุรี) และ**ภูเก็ต** (ทุกอำเภอ)

เพื่อเป็นการเน้นย้ำให้พื้นที่เตรียมความพร้อมเฝ้าระวังและติดตามสถานการณ์ จึงขอให้จังหวัด และศูนย์ป้องกันและบรรเทาสาธารณภัยเขต ดำเนินการตามหนังสือในราชการกองอำนวยการป้องกันและบรรเทาสาธารณภัยกลาง (กอปภ.ก.) ด่วนที่สุดที่ มท (กปภก) 0610/ว 59, ว.60 ลงวันที่ 18 พฤษภาคม 2567

เพื่อเป็นการเตรียมความพร้อม เฝ้าระวังและติดตามสถานการณ์ รวมทั้งลดผลกระทบจากสถานการณ์ดังกล่าวอย่างมีประสิทธิภาพ จึงให้ศูนย์ป้องกันและบรรเทาสาธารณภัยเขต 2 สุพรรณบุรี เขต 4 ประจวบคีรีขันธ์ เขต 5 นครราชสีมา เขต 7 สกลนคร เขต 8 กำแพงเพชร เขต 9 พิษณุโลก เขต 10 ลำปาง เขต 11 สุราษฎร์ธานี เขต 12 สงขลา เขต 13 อุบลราชธานี เขต 14 อุตรดิตถ์ เขต 15 เชียงราย เขต 17 จันทบุรี เขต 18 ภูเก็ต ดำเนินการดังนี้

1. ติดตามข้อมูลสภาวะอากาศ และข่าวสารจากทางราชการอย่างใกล้ชิด เตรียมความพร้อมเครื่องจักรกลสาธารณภัย รถปฏิบัติการ กำลังพล ให้พร้อมสนับสนุนจังหวัดตลอด 24 ชั่วโมง

2. กรณีประเมินสถานการณ์แล้ว คาดว่าจะเกิดสถานการณ์ หรือสถานการณ์ขยายวงกว้าง ให้มอบหมายบุคลากรชุดเผชิญสถานการณ์วิกฤต (ERT) พร้อมเครื่องจักรกลสาธารณภัย รถปฏิบัติการ ไปปฏิบัติหน้าที่ในศูนย์บัญชาการเหตุการณ์จังหวัด ขึ้นการบังคับบัญชาต่อผู้ว่าราชการจังหวัด/ผู้ว่าราชการจังหวัด โดยประสานการปฏิบัติกับสำนักงานป้องกันและบรรเทาสาธารณภัยจังหวัด

3. กรณีทรัพยากรเพื่อสนับสนุนในจังหวัดพื้นที่รับผิดชอบไม่เพียงพอ ให้ประสานขอรับการสนับสนุนจากศูนย์ป้องกันและบรรเทาสาธารณภัยเขตใกล้เคียง

ทั้งนี้ หากมีแนวโน้มจะเกิดสถานการณ์รุนแรงในพื้นที่ ให้ถือปฏิบัติตามข้อสั่งการและมาตรการตามหนังสือกองบัญชาการป้องกันและบรรเทาสาธารณภัยแห่งชาติ ด่วนที่สุด ที่ มท (บกปภ) 0624/ว 12 ลงวันที่ 2 พฤษภาคม 2567 และด่วนที่สุด ที่ มท (บกปภ) 0624/ว 33 ลงวันที่ 25 ตุลาคม 2566 และขอให้รายงานผลการดำเนินการแจ้งเตือนภัยของจังหวัดตามหนังสือกองอำนวยการป้องกันและบรรเทาสาธารณภัยกลาง ที่ มท (กปภก) 0610/ว 9 ลงวันที่ 30 มกราคม 2567

5. ข้อสั่งการรัฐมนตรีว่าการกระทรวงมหาดไทย/ผู้บัญชาการป้องกันและบรรเทาสาธารณภัยแห่งชาติ

5.1 รัฐมนตรีว่าการกระทรวงมหาดไทยในฐานะผู้บัญชาการป้องกันและบรรเทาสาธารณภัยแห่งชาติ ได้มีข้อสั่งการเมื่อวันที่ 7 พ.ค. 67 สั่งการให้กองอำนวยการป้องกันและบรรเทาสาธารณภัยจังหวัด และกองอำนวยการป้องกันและบรรเทาสาธารณภัยกรุงเทพมหานคร เตรียมความพร้อมรับสถานการณ์อุทกภัยในช่วงฤดูฝน ปี 2567 ดังนี้

ด้วยกองบัญชาการป้องกันและบรรเทาสาธารณภัยแห่งชาติได้ติดตามสภาพอากาศร่วมกับกรมอุตุนิยมวิทยา คาดการณ์ว่าในช่วงครึ่งหลังของเดือนพฤษภาคม 2567 จะเริ่มเข้าสู่ฤดูฝน อุณหภูมิจะลดลง มีฝนตกชุกเพิ่มมากขึ้นและอาจมีพายุไซโคลนก่อตัวในทะเลอันดามันหรืออ่าวเบงกอล เคลื่อนเข้ามาใกล้หรือเข้าสู่ทางด้านตะวันตกของประเทศ ซึ่งอาจก่อให้เกิดสภาวะน้ำท่วมฉับพลัน น้ำป่าไหลหลาก รวมถึงน้ำล้นตลิ่งได้

เพื่อให้การเตรียมความพร้อมป้องกัน และแก้ไขปัญหายุทกภัยตลอดช่วงฤดูฝน ปี 2567 เป็นไปอย่างมีประสิทธิภาพ จึงให้กองอำนวยการป้องกันและบรรเทาสาธารณภัยกรุงเทพมหานคร ดำเนินการให้เป็นไปตามกฎหมายว่าด้วยการป้องกันและบรรเทาสาธารณภัย และแผนที่เกี่ยวข้อง รวมถึงให้สอดคล้องกับมาตรการรับมือฤดูฝน ปี 2567 ของสำนักงานทรัพยากรน้ำแห่งชาติ ดังนี้

1. การเตรียมความพร้อม

1.1 เผื่อระวางติดตามข้อมูลสภาพอากาศ สถานการณ์น้ำ ที่อาจส่งผลให้เกิดอุทกภัยในช่วงฤดูฝน เพื่อใช้เป็นข้อมูลในการวางแผนการเผชิญเหตุ ตลอดจนการประสานการปฏิบัติกับหน่วยงานที่เกี่ยวข้อง และการสื่อสารแจ้งเตือน ประชาชนให้รับทราบสถานการณ์ที่อาจเกิดขึ้น

1.2 ตรวจสอบพื้นที่เขตชุมชน พื้นที่สำคัญทางเศรษฐกิจ และเส้นทางคมนาคมที่มักเกิดปัญหาน้ำท่วมขัง เมื่อฝนตกหนัก พร้อมทั้งเร่งเปิดทางน้ำ โดยการดูแล ขุดลอกท่อระบายน้ำ ทำความสะอาดร่องน้ำ เพื่อเตรียมรองรับน้ำฝน และช่วยเพิ่มประสิทธิภาพการระบายน้ำ

1.3 พื้นที่คู คลอง แหล่งน้ำต่าง ๆ ที่เป็นพื้นที่รองรับน้ำ และเส้นทางระบายน้ำลงสู่แม่น้ำสายต่าง ๆ ให้เร่งกำจัดวัชพืช ขยะ สิ่งกีดขวางทางน้ำอื่น ๆ เพื่อเพิ่มพื้นที่รองรับน้ำให้สามารถรองรับน้ำฝน และน้ำจากท่อระบายน้ำได้อย่างเต็มประสิทธิภาพ

1.4 เตรียมความพร้อมบุคลากร วัสดุอุปกรณ์ เครื่องจักรกลสาธารณภัย เพื่อใช้ในการเผชิญเหตุ ให้เหมาะสมกับสภาพพื้นที่เสี่ยงในแต่ละเขตพื้นที่ พร้อมทั้งติดตั้งเครื่องจักรกลสาธารณภัยไว้ในพื้นที่เสี่ยง เป็นการล่วงหน้า อาทิ เครื่องสูบน้ำ เครื่องผลักดันน้ำ โดยให้ประสานการปฏิบัติร่วมกับจังหวัดที่มีพื้นที่ติดต่อกับกรุงเทพมหานคร เพื่อดำเนินการป้องกันและแก้ไขปัญหาพร้อมกันอย่างเป็นระบบ

1.5 เตรียมแผนสำรองในการบูรณาการร่วมกับหน่วยงานที่เกี่ยวข้อง อาทิ การไฟฟ้านครหลวง ตำรวจ หน่วยทหาร ตลอดจนประชาชนจิตอาสา ร่วมกับชุดปฏิบัติการของกรุงเทพมหานครอย่างเป็นระบบ เพื่อรองรับการแก้ไขปัญหากรณีฉุกเฉินอื่น ๆ อาทิ กรณีเกิดฝนตกหนัก และส่งผลให้ไฟฟ้าดับ กรณีเครื่องสูบน้ำเกิดการขัดข้องในช่วงโมงเร่งด่วน เป็นต้น

2. การเผชิญเหตุ

2.1 เมื่อเกิดฝนตกหนักต่อเนื่องในพื้นที่กรุงเทพมหานคร ให้จัดชุดปฏิบัติการเร่งเข้าตรวจสอบพื้นที่เสี่ยงที่มักเกิดปัญหาน้ำท่วมขังบริเวณผิวการจราจร หรือตามเขตชุมชน พร้อมทั้งทำการแก้ไขปัญหาที่ส่งผลต่อการกีดขวางการระบายน้ำโดยทันที

2.2 หากเกิดกรณีน้ำท่วมขังบนผิวการจราจร ให้บูรณาการการปฏิบัติร่วมกับกองบังคับการตำรวจจราจร หน่วยงานของกระทรวงคมนาคม หน่วยทหาร ประชาชนจิตอาสา เพื่อช่วยอำนวยความสะดวกการจราจร โดยเฉพาะในช่วงโมงเร่งด่วน ตลอดจนให้ความช่วยเหลือผู้ขับขี่ที่อาจประสบปัญหาเครื่องยนต์ดับบนผิวจราจรที่น้ำท่วมขัง

2.3 ในช่วงของการเกิดฝนฟ้าคะนอง และฝนตกหนัก ให้กำชับเจ้าหน้าที่ประจำจุดสูบน้ำดำเนินการตามแผนการสูบน้ำอย่างต่อเนื่องหากเกิดปัญหาอุปสรรคระหว่างการปฏิบัติงาน อาทิ เครื่องสูบน้ำขัดข้อง หรือเกิดไฟฟ้าดับในช่วงเวลาดังกล่าว ให้เร่งทำการแก้ไขตามแผนสำรองที่กำหนด และประสานการปฏิบัติร่วมกับชุดปฏิบัติการของการไฟฟ้านครหลวงอย่างใกล้ชิด

2.4 ให้ความสำคัญกับการสร้างการรับรู้กับประชาชนในช่วงเกิดสถานการณ์อุทกภัย ผ่านสื่อมวลชน ตลอดจนสื่อแขนงต่าง ๆ และสื่อสังคมออนไลน์ โดยเฉพาะการสื่อสารให้ประชาชนรับทราบ กรณีเกิดฝนตกหนัก และมีน้ำท่วมขัง การอำนวยความสะดวกในการใช้เส้นทางเพื่อการสัญจรในช่วงช่วงโมงเร่งด่วน เพื่อให้ประชาชนเข้าใจถึงและแนวทางการแก้ไขปัญหาของภาครัฐ

2.5 ให้ประสานการปฏิบัติกับกองอำนาจการป้องกันและบรรเทาสาธารณภัยกลางตามช่องทางที่กำหนดตลอดช่วงฤดูฝนปี 2567 อย่างใกล้ชิด

และขอให้กองอำนวยการป้องกันและบรรเทาสาธารณภัยกรุงเทพมหานครดำเนินการ ดังนี้

1. การเตรียมความพร้อม

1.1 เผื่อระวังติดตามข้อมูลสภาพอากาศ สถานการณ์น้ำ ที่อาจส่งผลให้เกิดอุทกภัยในช่วงฤดูฝน เพื่อใช้เป็นข้อมูลในการวางแผนการเผชิญเหตุ ตลอดจนการประสานการปฏิบัติกับหน่วยงานที่เกี่ยวข้อง และการสื่อสารแจ้งเตือนประชาชนให้รับทราบสถานการณ์ที่อาจเกิดขึ้น

1.2 ตรวจสอบพื้นที่เขตชุมชน พื้นที่สำคัญทางเศรษฐกิจ และเส้นทางคมนาคมที่มักเกิดปัญหาน้ำท่วมขังเมื่อฝนตกหนัก พร้อมทั้งเร่งเปิดทางน้ำโดยการดูแล ขุดลอกท่อระบายน้ำ ทำความสะอาดร่องน้ำ เพื่อเตรียมรองรับน้ำฝน และช่วยเพิ่มประสิทธิภาพการระบายน้ำ

1.3 พื้นที่คู คลอง แหล่งน้ำต่าง ๆ ที่เป็นพื้นที่รองรับน้ำ และเส้นทางระบายน้ำลงสู่แม่น้ำสายต่าง ๆ ให้เร่งกำจัดวัชพืช ขยะ สิ่งกีดขวางทางน้ำอื่น ๆ เพื่อเพิ่มพื้นที่รองรับน้ำให้สามารถรองรับน้ำฝน และน้ำจากท่อระบายน้ำได้อย่างเต็มประสิทธิภาพ

1.4 เตรียมความพร้อมบุคลากร วัสดุอุปกรณ์ เครื่องจักรกลสาธารณภัย เพื่อใช้ในการเผชิญเหตุ ให้เหมาะสมกับสภาพพื้นที่เสี่ยงในแต่ละเขตพื้นที่ พร้อมทั้งติดตั้งเครื่องจักรกลสาธารณภัยไว้ในพื้นที่เสี่ยงเป็นการล่วงหน้า อาทิ เครื่องสูบน้ำ เครื่องผลักดันน้ำ โดยให้ประสานการปฏิบัติร่วมกับจังหวัดที่มีพื้นที่ติดต่อกับกรุงเทพมหานคร เพื่อดำเนินการป้องกันและแก้ไขปัญหาพร้อมกันอย่างเป็นระบบ

1.5 เตรียมแผนสำรองในการบูรณาการร่วมกับหน่วยงานที่เกี่ยวข้อง อาทิ การไฟฟ้านครหลวง ตำรวจ หน่วยทหาร ตลอดจนประชาชนจิตอาสา ร่วมกับชุดปฏิบัติการของกรุงเทพมหานครอย่างเป็นระบบ เพื่อรองรับการแก้ไขปัญหากรณีฉุกเฉินอื่น ๆ อาทิ กรณีเกิดฝนตกหนัก และส่งผลให้ไฟฟ้าดับ กรณีเครื่องสูบน้ำเกิดการขัดข้องในช่วงโมงเร่งด่วน เป็นต้น

2. การเผชิญเหตุ

2.1 เมื่อเกิดฝนตกหนักต่อเนื่องในพื้นที่กรุงเทพมหานคร ให้จัดชุดปฏิบัติการเร่งเข้าตรวจสอบพื้นที่เสี่ยงที่มักเกิดปัญหาน้ำท่วมขังบริเวณผิวการจราจร หรือตามเขตชุมชน พร้อมทั้งทำการแก้ไขปัญหาที่ส่งผลกระทบต่อภารกิจวางการระบายน้ำโดยทันที

2.2 หากเกิดกรณีน้ำท่วมขังบนผิวการจราจร ให้บูรณาการการปฏิบัติร่วมกับกองบังคับการตำรวจจราจร หน่วยงานของกระทรวงคมนาคม หน่วยทหาร ประชาชนจิตอาสา เพื่อช่วยอำนวยความสะดวก การจราจร โดยเฉพาะในช่วงโมงเร่งด่วน ตลอดจนให้ความช่วยเหลือผู้ขับขี่ที่อาจประสบปัญหาเครื่องยนต์ดับ บนผิวจราจรที่น้ำท่วมขัง

2.3 ในช่วงของการเกิดฝนฟ้าคะนอง และฝนตกหนัก ให้กำชับเจ้าหน้าที่ประจำจุดสูบน้ำ ดำเนินการตามแผนการสูบน้ำอย่างต่อเนื่องหากเกิดปัญหาอุปสรรคระหว่างการปฏิบัติงาน อาทิ เครื่องสูบน้ำขัดข้อง หรือเกิดไฟฟ้าดับในช่วงเวลาดังกล่าว ให้เร่งทำการแก้ไขตามแผนสำรองที่กำหนด และประสานการปฏิบัติร่วมกับชุดปฏิบัติการของการไฟฟ้านครหลวงอย่างใกล้ชิด

2.4 ให้ความสำคัญกับการสร้างการรับรู้กับประชาชนในช่วงเกิดสถานการณ์อุทกภัย ผ่านสื่อมวลชน ตลอดจนสื่อแขนงต่าง ๆ และสื่อสังคมออนไลน์ โดยเฉพาะการสื่อสารให้ประชาชนรับทราบกรณีเกิดฝนตกหนักและมีน้ำท่วมขัง การอำนวยความสะดวกในการใช้เส้นทางเพื่อการสัญจรในช่วงช่วงโมงเร่งด่วน เพื่อให้ประชาชนเข้าใจถึงและแนวทางการแก้ไขปัญหาของภาครัฐ

2.5 ให้ประสานการปฏิบัติกับกองอำนาจการป้องกันและบรรเทาสาธารณภัยกลาง ตามช่องทางที่กำหนดตลอดช่วงฤดูฝนปี 2567 อย่างใกล้ชิด

5.2 รัฐมนตรีว่าการกระทรวงมหาดไทยในฐานะผู้บัญชาการป้องกันและบรรเทาสาธารณภัยแห่งชาติ ได้มีข้อสั่งการเมื่อวันที่ 19 เม.ย. 67 สั่งการให้กองอำนาจการป้องกันและบรรเทาสาธารณภัยจังหวัดเตรียมความพร้อมรับสถานการณ์อัคคีภัยในสถานที่กำจัดขยะมูลฝอยและบ่อขยะ ปี 2567 ดังนี้

ด้วยปัจจุบันประเทศไทยอยู่ในช่วงฤดูร้อน มีสภาพอากาศร้อนจัดและแห้งแล้ง ซึ่งจะเอื้ออำนวยต่อการเกิดอัคคีภัยได้ง่าย โดยกองบัญชาการป้องกันและบรรเทาสาธารณภัยแห่งชาติได้ติดตามสถานการณ์การเกิดอัคคีภัยของประเทศไทย พบว่า ปัจจุบันมีการเกิดอัคคีภัยในสถานที่กำจัดขยะมูลฝอยและบ่อขยะ ทั้งขององค์กรปกครองส่วนท้องถิ่นและเอกชนบ่อยครั้ง ส่งผลต่อการเกิดปัญหามลพิษกระทบต่อปัญหาสุขภาพของประชาชน และเพลิงไหม้อาจลุกลามไปยังบ้านเรือนประชาชนบริเวณใกล้เคียง สร้างความเสียหายต่อชีวิตทรัพย์สินของประชาชน

ดังนั้น เพื่อให้การเตรียมการป้องกันและแก้ไขปัญหามลพิษในสถานที่กำจัดขยะมูลฝอยและบ่อขยะเป็นไปอย่างมีประสิทธิภาพ จึงให้กองอำนาจการป้องกันและบรรเทาสาธารณภัยจังหวัด ดำเนินการตามแนวทาง ดังนี้

1. กำชับให้องค์กรปกครองส่วนท้องถิ่นที่มีสถานที่กำจัดขยะมูลฝอยและบ่อขยะอยู่ในความรับผิดชอบ มอบหมายเจ้าหน้าที่ดำเนินการตรวจสอบและเฝ้าระวังสถานที่อย่างเข้มงวด เพื่อป้องกันไม่ให้เกิดการลักลอบเผากำจัดขยะ การเผาในที่เกษตรกรรม/เขตชุมชนในบริเวณใกล้เคียงซึ่งอาจลุกลามเข้าไปยังสถานที่กำจัดขยะมูลฝอยและบ่อขยะ สำหรับสถานที่กำจัดขยะมูลฝอยและบ่อขยะในความรับผิดชอบของเอกชนให้ขอความร่วมมือในการกำหนดมาตรการป้องกันการเกิดอัคคีภัยในพื้นที่ดังกล่าวอย่างเคร่งครัด ตลอดจนดำเนินการกำจัดขยะมูลฝอยอย่างถูกหลักสุขาภิบาล

2. กำชับผู้อำนวยการแต่ละระดับ มอบหมายให้ฝ่ายปกครองท้องถิ่น และท้องถิ่น เฝ้าระวัง ตรวจสอบข้อมูลสถานที่เก็บรวบรวมวัสดุที่มีความเสี่ยงต่อการเกิดอัคคีภัย อาทิ สถานที่กำจัดขยะมูลฝอยและบ่อขยะ สถานที่เก็บสารเคมีและวัตถุอันตรายที่ไม่เป็นไปตามมาตรฐาน สถานที่เก็บไม้ พลาสติก กระดาษ ยางรถยนต์เก่า ซึ่งมีสภาพเสี่ยงต่อการเกิดอัคคีภัยได้ง่าย พร้อมทั้งขอความร่วมมือเจ้าของสถานที่ในการดูแลรักษาเพื่อป้องกันการเกิดอัคคีภัย

3. ทบทวนและจัดทำแผนเผชิญเหตุรองรับกรณีเกิดอัคคีภัย โดยกำหนดภารกิจ แบ่งมอบหน่วยงานรับผิดชอบในการเฝ้าระวัง ตรวจสอบ และป้องกันการเกิดอัคคีภัยในพื้นที่ดังกล่าว รวมทั้งกำหนดแนวทางการแจ้งเตือน การประสานงาน การอพยพ และการให้ความช่วยเหลือประชาชนที่ได้รับผลกระทบ โดยเฉพาะกรณีเกิดผลกระทบด้านมลพิษทางอากาศให้กำหนดแนวทางปฏิบัติในการดูแลสุขภาพของประชาชนให้ชัดเจน ตลอดจนให้ซักซ้อมแนวทางการปฏิบัติตามแผนเผชิญเหตุร่วมกับหน่วยงานที่เกี่ยวข้อง เพื่อสร้างความเข้าใจถึงกลไกการปฏิบัติงานร่วมกันเมื่อเกิดสถานการณ์อัคคีภัย

4. กำกับ ดูแลให้หน่วยงานภาครัฐและองค์กรปกครองส่วนท้องถิ่นเตรียมความพร้อมด้านทรัพยากร ทั้งด้านกำลังเจ้าหน้าที่ เครื่องจักรกลสาธารณภัย วัสดุ อุปกรณ์ในการป้องกันและระงับอัคคีภัย ให้มีความพร้อมปฏิบัติการเผชิญเหตุได้ทันทีตลอด 24 ชั่วโมง

5. ประชาสัมพันธ์ให้ประชาชนและอาสาสมัครคอยสังเกตสภาพแวดล้อมในพื้นที่ หากพบสิ่งผิดปกติต่างๆ อาทิ พบควันไฟ กลิ่นเหม็นไหม้ หรืออัคคีภัยในบริเวณสถานที่กำจัดขยะมูลฝอยและบ่อขยะ ขอให้แจ้งองค์กรปกครองส่วนท้องถิ่นทราบทันที กรณีเกิดอัคคีภัยที่มีผลกระทบต่อประชาชนจำนวนมาก ให้ดำเนินการตามแผนการป้องกันและบรรเทาสาธารณภัยจังหวัด และประสานการปฏิบัติกับกองอำนาจการป้องกันและบรรเทาสาธารณภัยกลางโดยเร็วผ่านทางสายด่วนนิรภัย 1784 หรือผ่าน Line Official Account “ปภ.รับแจ้งเหตุ 1784”

5.3 รัฐมนตรีว่าการกระทรวงมหาดไทยในฐานะผู้บัญชาการป้องกันและบรรเทาสาธารณภัยแห่งชาติ ได้มีข้อสั่งการเมื่อวันที่ 11 ม.ค. 67 สั่งการให้กองอำนวยการป้องกันและบรรเทาสาธารณภัยจังหวัดเตรียมการป้องกันและแก้ไขปัญหาภัยแล้ง ปี 2567 ดังนี้

ด้วยกองบัญชาการป้องกันและบรรเทาสาธารณภัยแห่งชาติได้ติดตามสภาพอากาศร่วมกับกรมอุตุนิยมวิทยา คาดการณ์ว่าระหว่างเดือนธันวาคม 2566 - กุมภาพันธ์ 2567 ว่าปริมาณฝนรวมบริเวณประเทศไทยตอนบน ส่วนใหญ่จะใกล้เคียงค่าปกติ ส่วนภาคใต้ปริมาณฝนรวมจะน้อยกว่าค่าปกติ อุณหภูมิเฉลี่ยของประเทศ สูงกว่าค่าปกติ ประมาณ 1.0 - 1.5 องศาเซลเซียส (ค่าปกติ 31.8 องศาเซลเซียส) และคาดว่าจะเข้าสู่ฤดูร้อน ตั้งแต่ประมาณ กลางเดือนกุมภาพันธ์เป็นต้นไป

เพื่อให้การเตรียมการป้องกันและแก้ไขปัญหาภัยแล้ง ปี 2567 เป็นไปอย่างมีประสิทธิภาพสอดคล้อง กับมาตรการรองรับฤดูแล้ง ปี 2566/2567 ตามมติคณะกรรมการทรัพยากรน้ำแห่งชาติ (กนช.) เมื่อวันที่ 26 ตุลาคม 2566 จึงให้กองอำนวยการป้องกันและบรรเทาสาธารณภัยจังหวัด ดำเนินการตามแนวทาง ดังนี้

1. จัดตั้งคณะทำงานติดตามสถานการณ์ภายใต้กองอำนวยการป้องกันและบรรเทาสาธารณภัยจังหวัด ทำหน้าที่เฝ้าระวัง ติดตามข้อมูลสภาพอากาศ สภาพน้ำท่า ปริมาณฝน และปริมาณน้ำในแหล่งเก็บน้ำ พร้อมทั้งวิเคราะห์ และประเมินสถานการณ์ที่อาจส่งผลให้เกิดภัยแล้งในพื้นที่ เพื่อเป็นข้อมูลประกอบการตัดสินใจต่อผู้ว่าราชการจังหวัด ในการสั่งการหน่วยงานตามแผนเผชิญเหตุภัยแล้งดำเนินการป้องกันและแก้ไขปัญหาภัยแล้งได้ทันทั่วถึง

2. ทบทวนและจัดทำแผนเผชิญเหตุภัยแล้งของจังหวัดให้สอดคล้อง และเหมาะสมกับสถานการณ์ ในพื้นที่ โดยให้ความสำคัญกับการจัดทำและนำข้อมูลพื้นที่เสี่ยงภัยแล้ง มาใช้ประกอบในการกำหนดหน่วยงาน การแบ่งมอบพื้นที่ และมอบหมายภารกิจในการป้องกันและแก้ไขปัญหาภัยแล้งให้ครอบคลุมถึงระดับอำเภอ ตำบล หมู่บ้าน/ชุมชน

3. สำรวจพื้นที่หมู่บ้าน/ชุมชน ที่เคยเกิดปัญหากรณีขาดแคลนน้ำเพื่อการอุปโภคบริโภคเป็นประจำ ตลอดจนพื้นที่อื่นๆ ที่ในห้วงฤดูฝนมีปริมาณฝนตกน้อย จนไม่สามารถเก็บกักน้ำในห้วงที่ผ่านมาได้ พร้อมทั้งประสาน การปฏิบัติร่วมกับหน่วยงานของกรมชลประทาน การประปาส่วนภูมิภาค ศูนย์ป้องกันและบรรเทาสาธารณภัยเขต และหน่วยงานที่เกี่ยวข้อง ในการกำหนดแผนปฏิบัติการป้องกันและแก้ไขปัญหาในพื้นที่ดังกล่าวให้ชัดเจน

4. วางแผนการบริหารจัดการน้ำ โดยใช้กลไกของคณะกรรมการ/คณะอนุกรรมการของจังหวัด ในการกำหนดแนวทางการใช้น้ำในลักษณะต่าง ๆ ทั้งกรณีน้ำเพื่อการอุปโภคบริโภค การรักษาระบบนิเวศ การเกษตร และอุตสาหกรรม รวมทั้งกำหนดแนวทางการระบายและกักเก็บน้ำไว้ใช้ประโยชน์ในแหล่งน้ำขนาดต่างๆ ให้เพียงพอ

5. การจัดสรรน้ำเพื่อการเกษตร ให้ดำเนินการตามแนวทางการป้องกันและบรรเทาสาธารณภัย ด้านการเกษตรในช่วงฤดูแล้ง ปี 2566/2567 ของกระทรวงเกษตรและสหกรณ์ พร้อมทั้งกำหนดมาตรการรองรับ ในพื้นที่เฝ้าระวังเสี่ยงขาดแคลนน้ำ โดยเฉพาะกรณีพืชที่มีความสำคัญทางเศรษฐกิจ รวมถึงประสานกรมฝนหลวง และการบินเกษตร ปฏิบัติการฝนหลวงในพื้นที่เกษตร เมื่อสภาวะอากาศเอื้ออำนวย เพื่อกักเก็บน้ำเพิ่มเติม ในแหล่งน้ำต่างๆ ให้ได้มากที่สุด

6. เตรียมความพร้อมกำลังเจ้าหน้าที่และเครื่องจักรเครื่องมือของหน่วยงานฝ่ายพลเรือนหน่วยทหาร องค์กรปกครองส่วนท้องถิ่น ให้อยู่ในสภาพพร้อมใช้งานในพื้นที่ไว้เป็นการล่วงหน้า โดยจัดชุดปฏิบัติการเคลื่อนที่เร็ว เพื่อให้ความช่วยเหลือประชาชนในพื้นที่เสี่ยงภัยแล้งได้ตลอด 24 ชั่วโมง และให้ฝ่ายปกครองร่วมกับฝ่ายทหาร ตำรวจ ในพื้นที่ สอดส่อง ทำความเข้าใจ และให้ความช่วยเหลือประชาชนที่ประสบปัญหาความเดือดร้อน โดยเฉพาะ กรณีการขาดแคลนน้ำเพื่อการอุปโภคบริโภคและน้ำเพื่อการเกษตร ระมัดระวังอย่าให้เกิดปัญหาจากกรณีการแย่งชิงน้ำ หรือการนำประเด็นการขาดแคลนน้ำมาใช้จัดตั้งกลุ่มมวลชนเพื่อสร้างสถานการณ์ความขัดแย้ง

7. สร้างการรับรู้ให้กับประชาชน ภาคส่วนต่าง ๆ มีความเข้าใจถึงสถานการณ์น้ำในพื้นที่ และมาตรการบริหารจัดการน้ำของภาครัฐ เพื่อให้เกิดความร่วมมือในการใช้น้ำอย่างประหยัด โดยเชิญชวนประชาชนจิตอาสาในพื้นที่มีส่วนร่วมในการซ่อมสร้าง บำรุงรักษาภาชนะเก็บน้ำ แหล่งกักเก็บน้ำขนาดเล็ก เพื่อให้ชุมชนได้ใช้ประโยชน์อย่างมีประสิทธิภาพ

8. รายงานผลการเตรียมการป้องกันและแก้ไขปัญหาภัยแล้ง ปี พ.ศ. 2567 สถานการณ์ภัยแล้ง และการให้ความช่วยเหลือในพื้นที่ ให้กระทรวงมหาดไทยทราบ ผ่านกองอำนวยการป้องกันและบรรเทาสาธารณภัยกลางอย่างต่อเนื่อง

6. ข้อเสนอการอธิบดีกรมป้องกันและบรรเทาสาธารณภัย/ผู้อำนวยการกลาง

ด้วยกองอำนวยการป้องกันและบรรเทาสาธารณภัยกลางร่วมกับกรมอุตุนิยมวิทยา ได้เฝ้าระวังและติดตามสถานการณ์การเกิดแผ่นดินไหวในประเทศไทยและบริเวณพื้นที่ใกล้เคียง ปัจจุบันการเกิดแผ่นดินไหวมีความถี่เพิ่มมากขึ้น ซึ่งมีเหตุการณ์แผ่นดินไหวครั้งสำคัญ เมื่อวันที่ 17 พฤศจิกายน 2566 ขนาด 6.4 ศูนย์กลางบริเวณประเทศเมียนมา แรงสั่นสะเทือนส่งผลให้รู้สึกสั่นไหวได้ในหลายพื้นที่ โดยเฉพาะในบริเวณที่มีรอยเลื่อนมีพลังพาดผ่าน แรงสั่นสะเทือนรู้สึกได้จากอาคารสูงในกรุงเทพมหานคร ตลอดจนมีรายงานความเสียหายเกิดรอยร้าวของอาคารบ้านเรือนประชาชนและอาคารสาธารณะหลายแห่ง

เพื่อเป็นการเตรียมความพร้อมรับสถานการณ์แผ่นดินไหว รวมทั้งเพื่อให้การช่วยเหลือและบรรเทาความเดือดร้อนแก่ผู้ประสบภัยเป็นไปอย่างมีประสิทธิภาพ จึงให้กองอำนวยการป้องกันและบรรเทาสาธารณภัยจังหวัดดำเนินการ ดังนี้

1. เฝ้าระวังและติดตามสถานการณ์การเกิดแผ่นดินไหวจากหน่วยงานด้านการพยากรณ์ อย่างใกล้ชิด อาทิ กรมอุตุนิยมวิทยา กรมป้องกันและบรรเทาสาธารณภัย ฯลฯ รวมทั้งวิเคราะห์ และประเมินความเสี่ยงภัยของจังหวัด เพื่อเสนอต่อผู้อำนวยการแต่ละระดับในการสั่งการเตรียมความพร้อมรับสถานการณ์ภัยจากแผ่นดินไหวที่อาจจะเกิดขึ้นให้สอดคล้องกับความเสี่ยงภัยในพื้นที่

2. สร้างการรับรู้แก่ประชาชน รณรงค์และประชาสัมพันธ์ผ่านช่องทางการสื่อสารทุกช่องทาง ทั้งที่เป็นทางการและไม่เป็นทางการ เช่น สื่อสังคมออนไลน์ วิทยุชุมชน หอกระจายข่าวประจำหมู่บ้าน เครือข่ายอาสาสมัคร อปพร. มีสเตอร์เตือนภัย กำนัน ผู้ใหญ่บ้าน ฯลฯ เพื่อให้ประชาชนได้รับทราบข่าวสารจากทางราชการอย่างต่อเนื่องและทั่วถึง ตลอดจนเสริมสร้างความตระหนักรู้เกี่ยวกับการป้องกันและการปฏิบัติตนอย่างถูกต้องปลอดภัยจากภัยแผ่นดินไหว

3. กำชับให้ฝ่ายปกครองและองค์กรปกครองส่วนท้องถิ่นในพื้นที่ดำเนินการตรวจสอบความมั่นคงแข็งแรงของอาคาร ป้ายโฆษณา สิ่งก่อสร้าง เขื่อน ฝาย อ่าง และคันกั้นน้ำ รวมทั้งสถานที่ท่องเที่ยวทางธรรมชาติ หากพบความไม่ปลอดภัยให้แจ้งเจ้าพนักงานตามกฎหมายที่เกี่ยวข้องตรวจสอบ ปรับปรุงและแก้ไขให้เกิดความมั่นคงแข็งแรงปลอดภัยตามอำนาจหน้าที่โดยเร็ว

4. ทบทวนและปรับปรุงแผนเผชิญเหตุภัยจากแผ่นดินไหวจังหวัด โดยให้ความสำคัญกับการจัดทำรายละเอียดในประเด็น ดังนี้

- 1) พื้นที่เสี่ยงแผ่นดินไหว พื้นที่ที่คาดว่าจะได้รับผลกระทบ ระบบสาธารณูปโภค อาคารสาธารณะในพื้นที่เสี่ยง
- 2) รายการเครื่องมือ วัสดุ อุปกรณ์ เครื่องจักรกลสาธารณภัยของหน่วยงานต่าง ๆ

3) การกำหนดจุด/พื้นที่ปลอดภัยประจำหมู่บ้าน/ชุมชน แผนรองรับการอพยพประชาชนและสถานที่จัดตั้งศูนย์พักพิงชั่วคราว

4) กำหนดบทบาทภารกิจ การแบ่งมอบพื้นที่ และกำหนดหน่วยงานรับผิดชอบให้ชัดเจน พร้อมทั้งให้มีการซักซ้อมแนวทางการปฏิบัติตามแผนเผชิญเหตุภัยจากแผ่นดินไหวจังหวัดร่วมกับหน่วยงานที่เกี่ยวข้อง เพื่อสร้างความเข้าใจถึงกลไกการปฏิบัติงานร่วมกัน หรือฝึกการป้องกันและบรรเทาสาธารณภัย เพื่อรองรับภัยจากแผ่นดินไหว โดยให้พิจารณาตามความเหมาะสม

5. เตรียมความพร้อมของเครื่องมือ อุปกรณ์ เครื่องจักรกลสาธารณภัย และกำลังเจ้าหน้าที่ ให้พร้อมปฏิบัติการออกช่วยเหลือประชาชนได้ตลอด 24 ชั่วโมง

6. หากเกิดสถานการณ์ภัยจากแผ่นดินไหว ให้ดำเนินการตามแผนการป้องกันและบรรเทาสาธารณภัยจังหวัด และแผนเผชิญเหตุภัยจากแผ่นดินไหวจังหวัด โดยจัดตั้งศูนย์บัญชาการเหตุการณ์จังหวัด อำเภอ และศูนย์ปฏิบัติการฉุกเฉินท้องถิ่น เพื่อเป็นศูนย์ควบคุม สั่งการ และอำนวยความสะดวกในการระดมสรรพกำลัง ประสานการปฏิบัติระหว่างหน่วยงานต่าง ๆ ที่เกี่ยวข้อง พร้อมทั้งเร่งให้ความช่วยเหลือประชาชน โดยเฉพาะด้านการดำรงชีพ เพื่อบรรเทาความเดือดร้อนของผู้ประสบภัยในเบื้องต้น ตลอดจนเร่งสำรวจความเสียหายด้านต่าง ๆ ทั้งบ้านเรือนประชาชน โครงสร้างพื้นฐานและสิ่งสาธารณประโยชน์ เพื่อซ่อมแซมให้กลับสู่สภาวะปกติโดยเร็ว

7. สภาพน้ำในอ่างเก็บน้ำ (ข้อมูลกรมชลประทาน วันที่ 26 พ.ค. 67)

อ่างเก็บน้ำ	ความจุที่ รณก. (ล้าน ม ³)	ปริมาณน้ำในอ่างฯ		ปริมาณน้ำใช้การได้		ปริมาณน้ำไหลลงอ่างฯ		ปริมาณน้ำระบาย		ปริมาตร น้ำรับได้ อีก (ล้าน ม ³)
		ปริมาตร (ล้าน ม ³)	%น้ำเก็บ กัก	ปริมาตร (ล้าน ม ³)	% น้ำ ใช้การ	วันนี้ (ล้าน ม ³)	เมื่อวาน (ล้าน ม ³)	วันนี้ (ล้าน ม ³)	เมื่อวาน (ล้าน ม ³)	
1. ภูมิพล (ตก)	13,462	6,010	45	2,210	23	13.64	25.45	22.00	22.00	7,452
2. สิริกิติ์ (อด)	9,510	3,871	41	1,021	15	12.92	9.75	12.02	12.00	5,639
3. แม่จัดสมบูรณ์ชล (ชม)	265	150	57	138	55	0.14	0.71	0.44	0.01	115
4. แม่กวางอุดมธารา (ชม)	263	120	46	106	43	0.23	0.31	0.10	0.10	143
5. กิวลม (ลป)	106	61	58	58	56	1.50	1.19	0.14	0.14	45
6. กิวคอบมา (ลป)	170	52	31	46	28	0.48	0.10	0.10	0.32	118
7. แควน้อยบำรุงแดน (พล)	939	230	25	187	21	1.30	0.74	2.59	2.59	709
8. แม่มอก (ลป)	110	36	33	20	22	0.94	0.84	0.04	0.04	74
9. ห้วยหลวง (อด)	136	51	37	44	34	0.19	0.39	0.11	0.11	85
10. น้ำอูน (สน)	520	262	50	217	46	1.31	1.33	0.00	0.00	258
11. น้ำพุง (สน)	165	40	24	31	20	0.27	0.63	0.30	0.31	125
12. จุฬารัตน์ (ชย)	164	54	33	17	13	0.14	0.18	0.00	0.00	110
13. อุบลรัตน์ (ชก)	2,431	835	34	253	14	12.24	14.11	9.08	9.00	1,596
14. ลำปาว (กส)	1,980	740	37	640	34	13.73	15.26	2.81	2.76	1,240
15. ลำตะคอง (นม)	314	101	32	79	27	0.15	0.26	0.09	0.09	213
16. ลำพระเพลิง (นม)	155	87	56	86	56	0.17	0.48	0.00	0.00	68
17. มูลบन (นม)	141	56	40	49	37	0.12	0.33	0.05	0.05	85
18. ลำแซะ (นม)	275	103	37	96	36	0.05	0.27	0.12	0.12	172
19. ลำนางรอง (บร)	121	62	51	58	49	0.06	0.06	0.00	0.00	59
20. สิรินคร (อบ)	1,966	995	51	164	14	0.63	0.60	3.60	3.58	971
21. ป่าสักชลสิทธิ์ (ลป)	960	147	15	144	15	6.17	10.79	1.30	1.30	813
22. ทับเสลา (อน)	160	67	42	50	35	0.11	0.43	0.00	0.00	93

อ่างเก็บน้ำ	ความจุที่ รณก. (ล้าน ม ³)	ปริมาณน้ำในอ่างฯ		ปริมาณน้ำที่ใช้การได้		ปริมาณน้ำไหลลงอ่างฯ		ปริมาณน้ำระบาย		ปริมาตร น้ำที่รับได้ อีก (ล้าน ม ³)
		ปริมาตร (ล้าน ม ³)	% น้ำเก็บ กัก	ปริมาตร (ล้าน ม ³)	% น้ำ ใช้การ	วันนี้ (ล้าน ม ³)	เมื่อวาน (ล้าน ม ³)	วันนี้ (ล้าน ม ³)	เมื่อวาน (ล้าน ม ³)	
23. กระเสี้ยว (สพ)	299	69	23	29	11	0.69	0.62	0.05	0.05	230
24. ศรีนครินทร์ (กจ)	17,745	12,519	71	2,254	30	6.67	6.12	7.03	7.01	5,226
25. วชิราลงกรณ (กจ)	8,860	4,694	53	1,682	29	5.96	3.27	13.04	13.02	4,166
26. ชุนด่านปราการชล (นย)	224	36	16	32	14	0.01	0.01	0.42	0.12	188
27. คลองสิียด (ฉช)	420	77	18	47	12	2.00	0.36	0.10	0.06	343
28. บางพระ (ชบ)	117	42	36	30	29	0.19	0.28	0.29	0.28	75
29. หนองปลาไหล (รย)	164	90	55	77	51	1.51	1.50	0.45	0.44	74
30. ประแสร์ (รย)	295	176	60	156	57	1.18	2.62	0.34	0.38	119
31. นฤปดินทรจินดา (ปจ)	295	93	32	79	28	0.00	0.00	0.57	0.57	202
32. แก่งกระจาน (พบ)	710	259	37	194	30	1.33	0.76	1.21	1.21	451
33. ปราณบุรี (ปช)	391	78	20	60	16	0.42	0.30	0.80	0.80	313
34. รัชชประภา (สฎ)	5,639	3,612	64	2,260	53	3.50	3.57	9.97	10.04	2,027
35. บางยาง (ยล)	1,454	965	66	689	58	1.44	0.99	6.08	6.08	489
รวมทั้งประเทศ	70,926	36,840	52	13,303	28	91.38	104.59	95.25	94.58	34,086
หมายเหตุ	ปริมาณน้ำที่มากกว่า ร้อยละ 80	ปริมาณน้ำที่น้อยกว่า หรือเท่ากับร้อยละ 30		ปริมาณน้ำที่ใช้การได้ น้อยกว่าร้อยละ 30		% น้ำเก็บกัก / ปริมาณน้ำไหลลงอ่างฯ / ปริมาณน้ำระบาย สูงสุด				

*** รณก. ระดับน้ำเก็บกัก

อ่างเก็บน้ำขนาดใหญ่ที่ปริมาณน้ำเก็บกักอยู่ในเกณฑ์มากกว่าร้อยละ 80 ขึ้นไป ไม่มี

อ่างเก็บน้ำขนาดใหญ่ที่ปริมาณน้ำน้อยกว่าหรือเท่ากับร้อยละ 30 ของความจุอ่างฯ จำนวน 7 อ่าง
(แควน้อยบำรุงแดน น้ำพุป่าสักชลสิทธิ์ กระเสี้ยว ชุนด่านปราการชล คลองสิียด และปราณบุรี)

อ่างเก็บน้ำขนาดใหญ่ที่ปริมาณน้ำที่ใช้การได้อยู่ในเกณฑ์น้อยกว่าร้อยละ 30 ของความจุอ่างฯ
จำนวน 18 อ่าง (ภูมิพล สิริกิติ์ กิวคอบมา แควน้อยบำรุงแดน แม่มอก น้ำพุ จุฬารัตน์ อุบลรัตน์ ลำตะคอง
สิรินธร ป่าสักชลสิทธิ์ กระเสี้ยว วชิราลงกรณ ชุนด่านปราการชล คลองสิียด บางพระ นฤปดินทรจินดา และปราณบุรี)

8. สถิติอุบัติเหตุทางถนน วันที่ 26 พ.ค. 67 (ข้อมูลจากบริษัทกลางคุ้มครองผู้ประสบภัยจากรถ จำกัด ยังไม่รวมข้อมูล สตช. และ สส.)

ช่วงเวลา	ผู้เสียชีวิต	ผู้บาดเจ็บ	รวม
25 พ.ค. 67	15	1,746	1,761
1 - 25 พ.ค. 67	908	54,051	54,959
1 ม.ค. - 25 พ.ค. 67	5,998	339,467	345,465

จึงเรียนมาเพื่อโปรดทราบ

ศูนย์อำนวยการบรรเทาสาธารณภัย
กรมป้องกันและบรรเทาสาธารณภัย