



## รายงานสถานการณ์สาธารณภัย

กรมป้องกันและบรรเทาสาธารณภัย กระทรวงมหาดไทย

ศูนย์อำนวยการบรรเทาสาธารณภัย (ส่วนปฏิบัติการ) [www.nirapai.com](http://www.nirapai.com)

โทรสาร 0-2241-7450-6 สายด่วนนิรภัย 1784 Line @1784DDPM



ที่ของข่าว 301/2567

วันที่ 23 พฤษภาคม 2567

(เวลา 18.00 น.)

กรมป้องกันและบรรเทาสาธารณภัยขอรายงานสถานการณ์สาธารณภัยประจำวัน ดังนี้

### 1. สถานการณ์สาธารณภัย

#### 1.1 วาตภัย

จ.ชัยภูมิ วันที่ 23 พ.ค. 67 เกิดวาตภัยในพื้นที่ (ม.5) ต.ตาดเนิน อ.เนินสง่า เบื้องต้นบ้านเรือนประชาชนได้รับความเสียหาย 1 หลัง ไม่มีผู้บาดเจ็บและเสียชีวิต โดย สนง.ปภ.จ. อำเภอบพท. จิตอาสา อปพร. อาสาสมัคร มูลนิธิ พร้อมหน่วยงานที่เกี่ยวข้องเข้าให้การช่วยเหลือแล้ว



#### 1.2 ถังก๊าซระเบิด

กรุงเทพมหานคร วันที่ 23 พ.ค. 67 เวลา 11.07 น. เกิดเหตุถังก๊าซออกซิเจนระเบิดในพื้นที่ ซ.เพชรเกษม 77/8 แขวงหนองค้างพลู เขตหนองแขม เบื้องต้นส่งผลให้บ้านเสียหาย 1 หลัง มีผู้เสียชีวิต 1 ราย (ชาย) และไม่มีผู้ได้รับบาดเจ็บ โดย สปภ.กทม. สนข.หนองแขม จนท.ตร. กฟน. จิตอาสา อปพร. อาสาสมัคร มูลนิธิ พร้อมหน่วยงานที่เกี่ยวข้องเข้าอำนวยการและให้การช่วยเหลือแล้ว สาเหตุอยู่ระหว่างการสอบสวนของเจ้าหน้าที่



### 1.3 อุบัติเหตุ

**จ.สระแก้ว** วันที่ 23 พ.ค. 67 เวลา 07.30 น. เกิดอุบัติเหตุรถชนกันระหว่าง รถรับส่งนักเรียนกับรถกระบะ บนทางหลวงหมายเลข 3076 ต.วังสมบูรณ์ อ.วังน้ำเย็น เบื้องต้นส่งผลให้มีผู้เสียชีวิต 1 ราย (นักเรียนชาย 1 ราย) และมีผู้ได้รับบาดเจ็บ 9 ราย (นักเรียนชาย 6 ราย นักเรียนหญิง 3 ราย) โดย สนง.ปภ.จ. หน่วยบริการการแพทย์ฉุกเฉิน อำเภอ จันท.ตร. อปท. อปพร. อาสาสมัคร มูลนิธิ และหน่วยงานที่เกี่ยวข้องเข้าให้การช่วยเหลือนำผู้บาดเจ็บส่ง รพ.คลองหาด รพ.สมเด็จพระยุพราชสระแก้ว และ รพ.วังน้ำเย็น สาเหตุอยู่ระหว่างการสอบสวนของเจ้าหน้าที่



## 2. การคาดการณ์ลักษณะอากาศ

**2.1 ประกาศกรมอุตุนิยมวิทยา เรื่อง ฝนตกหนักถึงหนักมากบริเวณประเทศไทยและคลื่นลมแรงบริเวณทะเลอันดามัน ฉบับที่ 9 (101/2567) วันที่ 23 พ.ค. 67 เวลา 17.00 น.**

มรสุมตะวันตกเฉียงใต้ที่พัดปกคลุมทะเลอันดามัน ประเทศไทย และอ่าวไทยมีกำลังแรงขึ้น ประกอบกับมีหย่อมความกดอากาศต่ำปกคลุมบริเวณภาคเหนือตอนล่าง และเกาะไหหลำ ลักษณะเช่นนี้ทำให้ประเทศไทยมีฝนตกหนักถึงหนักมากบางแห่ง ขอให้ประชาชนในบริเวณดังกล่าวระวังอันตรายจากฝนตกหนักถึงหนักมาก และฝนที่ตกสะสม ซึ่งอาจทำให้เกิดน้ำท่วมฉับพลัน และน้ำป่าไหลหลาก โดยเฉพาะพื้นที่ลาดเชิงเขาใกล้ทางน้ำไหลผ่าน และพื้นที่ลุ่ม รวมทั้งเพิ่มความระมัดระวังในการสัญจรผ่านบริเวณที่มีฝนฟ้าคะนองไว้ด้วย

สำหรับคลื่นลมบริเวณทะเลอันดามันมีกำลังค่อนข้างแรง โดยทะเลอันดามันตอนบนมีคลื่นสูง 2-3 เมตร บริเวณที่มีฝนฟ้าคะนองคลื่นสูงมากกว่า 3 เมตร ส่วนทะเลอันดามันตอนล่างมีคลื่นสูง 1-2 เมตร บริเวณที่มีฝนฟ้าคะนองคลื่นสูงมากกว่า 2 เมตร สำหรับอ่าวไทยมีคลื่นสูงประมาณ 1 เมตร ห่างฝั่งคลื่นสูง 1-2 เมตร บริเวณที่มีฝนฟ้าคะนองคลื่นสูงมากกว่า 2 เมตร ขอให้ชาวเรือบริเวณทะเลอันดามันและอ่าวไทยเดินเรือด้วยความระมัดระวังและหลีกเลี่ยงการเดินเรือในบริเวณที่มีฝนฟ้าคะนอง สำหรับชาวเรือบริเวณทะเลอันดามันตอนบนควรงดออกจากฝั่ง ในช่วงวันที่ 23-26 พ.ค. 67

หย่อมความกดอากาศต่ำกำลังแรงบริเวณอ่าวเบงกอลมีแนวโน้มจะมีกำลังแรงขึ้นเป็นพายุดีเปรสชัน ในช่วงวันที่ 23-24 พ.ค. 67 และคาดว่าจะเคลื่อนขึ้นฝั่งบริเวณด้านตะวันออกเฉียงเหนือของประเทศไทย และประเทศบังคลาเทศ ในช่วงวันที่ 25-26 พ.ค. 67

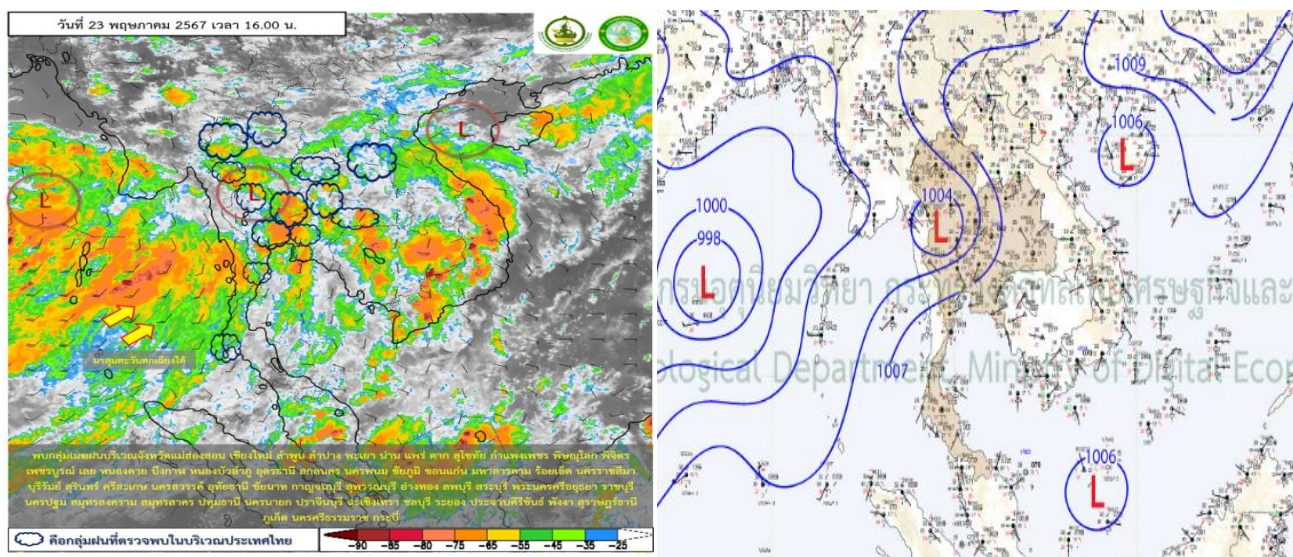


## 2.2 พยากรณ์อากาศกรมอุตุนิยมวิทยา ประจำวันที่ 23 พ.ค. 67 เวลา 17.00 น.

พยากรณ์อากาศ 24 ชั่วโมงข้างหน้า มรสุมตะวันตกเฉียงใต้ที่พัดปกคลุมทะเลอันดามัน ประเทศไทย และอ่าวไทยมีกำลังแรงขึ้น ประกอบกับมีหย่อมความกดอากาศต่ำปกคลุมบริเวณภาคเหนือตอนล่าง และเกาะไหหล่า ลักษณะเช่นนี้ทำให้ประเทศไทยมีฝนตกหนักถึงหนักมากบางแห่ง ขอให้ประชาชนในบริเวณดังกล่าว ระวังอันตรายจากฝนตกหนักและฝนที่ตกสะสม ซึ่งอาจทำให้เกิดน้ำท่วมฉับพลันและน้ำป่าไหลหลาก โดยเฉพาะพื้นที่ลาดเชิงเขา ใกล้ทางน้ำไหลผ่านและพื้นที่ลุ่ม รวมทั้งเพิ่มความระมัดระวังในการสัญจรผ่านบริเวณที่มีฝนฟ้าคะนองไว้ด้วย

สำหรับคลื่นลมบริเวณทะเลอันดามันมีกำลังค่อนข้างแรง โดยทะเลอันดามันตอนบนมีคลื่นสูง 2-3 เมตร บริเวณที่มีฝนฟ้าคะนองคลื่นสูงมากกว่า 3 เมตร ส่วนทะเลอันดามันตอนล่างมีคลื่นสูง 1-2 เมตร บริเวณที่มีฝนฟ้าคะนองคลื่นสูงมากกว่า 2 เมตร สำหรับอ่าวไทยมีคลื่นสูงประมาณ 1 เมตร ห่างฝั่งคลื่นสูง 1-2 เมตร บริเวณที่มีฝนฟ้าคะนองคลื่นสูงมากกว่า 2 เมตร ขอให้ชาวเรือบริเวณทะเลอันดามันและอ่าวไทยเดินเรือด้วยความระมัดระวังและหลีกเลี่ยงการเดินเรือในบริเวณที่มีฝนฟ้าคะนอง สำหรับชาวเรือบริเวณทะเลอันดามันตอนบนควรงดออกจากฝั่ง ในช่วงวันที่ 23-26 พ.ค. 67

หย่อมความกดอากาศต่ำกำลังแรงบริเวณอ่าวเบงกอลตอนล่างมีแนวโน้มจะมีกำลังแรงขึ้น เป็นพายุดีเปรสชัน ในช่วงวันที่ 23-24 พ.ค. 67 และคาดว่าจะเคลื่อนขึ้นฝั่งบริเวณด้านตะวันออกเฉียงเหนือของประเทศไทยและประเทศบังคลาเทศ ในช่วงวันที่ 25-26 พ.ค. 67



## 3. ข้อมูลปริมาณฝนสูงสุดรายภาค เวลา 13.00 น. วันที่ 22 พ.ค. 67 ถึง เวลา 13.00 น. วันที่ 23 พ.ค. 67 (ข้อมูลกรมอุตุนิยมวิทยา)

ภาค	จังหวัด	สถานีวัด	อำเภอ/เขต	ปริมาณฝน
เหนือ	น่าน	-	ท่าวังผา	73.8 มม.
ตะวันออกเฉียงเหนือ	ยโสธร	-	ค้อวัง	87.8 มม.
กลาง	นครสวรรค์	-	ตากฟ้า	62.5 มม.
ตะวันออก	จันทบุรี	-	เมืองฯ	51.5 มม.
ใต้ฝั่งตะวันออก	ประจวบคีรีขันธ์	-	เมืองฯ	26.5 มม.
ใต้ฝั่งตะวันตก	พังงา	-	ตะกั่วป่า	81.3 มม.
กรุงเทพฯ และปริมณฑล	กรุงเทพมหานคร	กรมอุตุนิยมวิทยา	บางนา	67.7 มม.
เกณฑ์ปริมาณน้ำฝน	0.1-10.0 มม. = ฝนเล็กน้อย	10.1-35.0 มม. = ฝนปานกลาง	35.1-90.0 มม. = ฝนหนัก	มากกว่า 90.0 มม. = ฝนหนักมาก

#### 4. ข้อมูลอุณหภูมิรายภาค (กรมอุตุนิยมวิทยา ณ วันที่ 23 พ.ค. 67)

ภาค	อุณหภูมิ ต่ำสุด (°C)	จังหวัด	อุณหภูมิ สูงสุด (°C)	จังหวัด
เหนือ	23.1	ตาก	38.9	แม่ฮ่องสอน
ตะวันออกเฉียงเหนือ	23.6	ชัยภูมิ	35.5	มุกดาหาร
กลาง	23.4	กาญจนบุรี	35.5	สุพรรณบุรี
ตะวันออก	24.6	ระยอง	34.8	สระแก้ว
ใต้	23.7	ภูเก็ต	36.5	ประจวบคีรีขันธ์
กรุงเทพมหานคร/ปริมณฑล	25.0	สมุทรปราการ	36.2	กรุงเทพมหานคร

\*\*\* อุณหภูมิต่ำสุด 10.5 องศาเซลเซียส (ยอดดอยอินทนนท์ อ.จอมทอง จ.เชียงใหม่)

#### 5. พื้นที่เฝ้าระวังและเตรียมพร้อมรับสถานการณ์

5.1 กองอำนวยการป้องกันและบรรเทาสาธารณภัยกลาง (กอปภ.ก.) ได้ติดตามสภาวะอากาศและพิจารณาปัจจัยเสี่ยง กอปรกับกรมอุตุนิยมวิทยาได้มีประกาศฉบับที่ 5 (97/2567) ลงวันที่ 21 พฤษภาคม 2567 เวลา 17.00 น. แจ้งว่า **ช่วงวันที่ 21 - 24 พฤษภาคม 2567** ประเทศไทยจะมีฝนเพิ่มขึ้นและมีฝนตกหนักถึงหนักมากบางพื้นที่ บริเวณภาคเหนือ ภาคตะวันออกเฉียงเหนือ ภาคกลาง และภาคใต้ฝั่งตะวันตก สำหรับ**ช่วงวันที่ 23 - 26 พฤษภาคม 2567** คลื่นลมบริเวณทะเลอันดามันตอนบนมีกำลังค่อนข้างแรง โดยมีคลื่นสูง 2 - 3 เมตร บริเวณที่มีฝนฟ้าคะนองคลื่นสูงมากกว่า 3 เมตร ทะเลอันดามันตอนล่างมีคลื่นสูงประมาณ 2 เมตร บริเวณที่มีฝนฟ้าคะนองคลื่นสูงมากกว่า 2 เมตร กอปรกับสำนักงานทรัพยากรน้ำแห่งชาติได้มีประกาศฉบับที่ 4/2567 ลงวันที่ 20 พฤษภาคม 2567 แจ้งว่า มีพื้นที่เสี่ยงต้องเฝ้าระวังน้ำท่วมฉับพลัน น้ำไหลหลาก และบริเวณชุมชนเมืองที่เกิดน้ำท่วมขังอยู่เป็นประจำเนื่องจากกระบายไม่ทันเพิ่มเติม โดยมีพื้นที่เฝ้าระวังสถานการณ์ระหว่างวันที่ **21 - 26 พฤษภาคม 2567** ดังนี้

##### 1. น้ำท่วมฉับพลัน น้ำป่าไหลหลาก และน้ำท่วมขัง ระหว่างวันที่ 21 - 26 พฤษภาคม 2567

**ภาคเหนือ** จังหวัดแม่ฮ่องสอน (อ.เมืองฯ ปาย ขุนยวม แม่ลาน้อย แม่สะเรียง สบเมย) เชียงใหม่ (อ.ฝาง อมก๋อย จอมทอง แม่ฮาดูง เชียงดาว สะเมิง แม่วาง แม่ริม แม่แตง) เชียงราย (อ.เมืองฯ พาน เทิง เวียงป่าเป้า แม่สาย เชียงแสน แม่จัน แม่สรวย แม่ฟ้าหลวง) ลำพูน (อ.เมืองฯ แม่ทา บ้านโฮ้ง ลี้ ทุ่งหัวช้าง) ลำปาง (อ.เมืองฯ แจ้ห่ม งาว วังเหนือ เมืองปาน เกิน เกาะคา แม่พริก) พะเยา (อ.ปง เชียงคำ จุน ภูกามยาว) แพร่ (อ.เมืองฯ สอง สูงเม่น วังชิ้น ร้องกวาง ลอง เด่นชัย) น่าน (อ.เมืองฯ แม่จริม ปัว บ่อเกลือ เชียงกลาง ทุ่งช้าง ท่าวังผา เฉลิมพระเกียรติ สองแคว) อุตรดิตถ์ (อ.เมืองฯ ฟากท่า ท่าปลา น้ำปาด ลับแล) ตาก (อ.เมืองฯ ท่าสองยาง แม่ระมาด แม่สอด พบพระ อุ้มผาง) สุโขทัย (อ.เมืองฯ ทุ่งเสลี่ยม บ้านด่านลานหอย ศรีสำราญ) พิษณุโลก (อ.วังทอง เนินมะปราง นครไทย ชาติตระการ วัดโบสถ์) และเพชรบูรณ์ (อ.เมืองฯ เขาค้อ วังโป่ง ชนแดน หนองไผ่ หล่มสัก หล่มเก่า)

**ภาคตะวันออกเฉียงเหนือ** จังหวัดเลย (อ.นาแห้ว ด่านซ้าย ภูเรือ ท่าลี่ เชียงคาน) หนองคาย (อ.เมืองฯ โพนพิสัย) บึงกาฬ (อ.บึงคล้า เซกา บึงโขงหลง) นครพนม (อ.เมืองฯ ศรีสงคราม) ชัยภูมิ (อ.เมืองฯ คอนสาร หนองบัวแดง เทพสถิต) นครราชสีมา (อ.ปากช่อง สีคิ้ว วังน้ำเขียว ปักธงชัย) ศรีสะเกษ (อ.ขุนหาญ) และอุบลราชธานี (อ.น้ำยืน ศรีเมืองใหม่)

**ภาคกลาง** จังหวัดกาญจนบุรี (อ.เมืองฯ ทองผาภูมิ สังขละบุรี ไทรโยค ศรีสวัสดิ์ ด่านมะขามเตี้ย บ่อพลอย) ราชบุรี (อ.สวนผึ้ง บ้านคา) ชลบุรี (อ.เมืองฯ บางละมุง ศรีราชา) ระยอง (อ.เมืองฯ แกลง บ้านค่าย ปลวกแดง) จันทบุรี (อ.เมืองฯ มะขาม ชลุม โป่งน้ำร้อน แก่งหางแมว สอยดาว เขาคิชฌกูฏ) ตราด (อ.เมืองฯ เขาสมิง บ่อไร่) เพชรบุรี (อ.แก่งกระจาน หนองหญ้าปล้อง) และประจวบคีรีขันธ์ (อ.หัวหิน)

**ภาคใต้** จังหวัดชุมพร (อ.พะโต๊ะ สวี หลังสวน) สุราษฎร์ธานี (อ.ดอนสัก กาญจนดิษฐ์ พนม บ้านตาขุน เกาะพะงัน เกาะสมุย) นครศรีธรรมราช (อ.ขนอม ลีชิล นบพิตำ ลานสกา) สงขลา (อ.สะบ้าย้อย ยะลา (อ.ยะหา รามัน) นราธิวาส (อ.เจาะไอร้อง สุโหงป่าดี สุโหงโก-ลก แวง) ระนอง (ทุกอำเภอ) พังงา (อ.เมืองฯ คุระบุรี ตะกั่วป่า กะปง ท้ายเหมือง) ภูเก็ต (ทุกอำเภอ) กระบี่ (อ.เมืองฯ เหนือคลอง อ่าวลึก คลองท่อม ปลายพระยา เกาะลันตา เขาพนม) ตรัง (อ.เมืองฯ ปะเหลียน นาโยง ห้วยยอด รัชฎา วังวิเศษ) และสตูล (อ.เมืองฯ ควนโดน ควนกาหลงทุ่งหว้า มะนัง)

## 2. เคลื่อนพลระหว่างวันที่ 23 - 26 พฤษภาคม 2567

**ภาคใต้** จังหวัดระนอง (อ.เมืองฯ สุขสำราญ กะเปอร์) พังงา (อ.เมืองฯ เกาะยาว ทับปุด ตะกั่วทุ่ง ท้ายเหมือง ตะกั่วป่า คุระบุรี) และภูเก็ต (ทุกอำเภอ)

เพื่อเป็นการเน้นย้ำให้พื้นที่เตรียมความพร้อมเฝ้าระวังและติดตามสถานการณ์ จึงขอให้จังหวัด และศูนย์ป้องกันและบรรเทาสาธารณภัยเขต ดำเนินการตามหนังสือในราชการกองอำนาจการป้องกันและบรรเทาสาธารณภัยกลาง (กอปภ.ก.) ด่วนที่สุดที่ มท (กปภก) 0610/ว 59, ว.60 ลงวันที่ 18 พฤษภาคม 2567

เพื่อเป็นการเตรียมความพร้อม เฝ้าระวังและติดตามสถานการณ์ รวมทั้งลดผลกระทบจากสถานการณ์ดังกล่าวอย่างมีประสิทธิภาพ จึงให้ศูนย์ป้องกันและบรรเทาสาธารณภัยเขต 2 สุพรรณบุรี เขต 4 ประจวบคีรีขันธ์ เขต 5 นครราชสีมา เขต 7 สกลนคร เขต 8 กำแพงเพชร เขต 9 พิษณุโลก เขต 10 ลำปาง เขต 11 สุราษฎร์ธานี เขต 12 สงขลา เขต 13 อุบลราชธานี เขต 14 อุดรธานี เขต 15 เชียงราย เขต 17 จันทบุรี เขต 18 ภูเก็ต ดำเนินการดังนี้

1. ติดตามข้อมูลสภาวะอากาศ และข่าวสารจากทางราชการอย่างใกล้ชิด เตรียมความพร้อมเครื่องจักรกลสาธารณภัย รถปฏิบัติการ กำลังพล ให้พร้อมสนับสนุนจังหวัดตลอด 24 ชั่วโมง

2. กรณีประเมินสถานการณ์แล้ว คาดว่าจะเกิดสถานการณ์ หรือสถานการณ์ขยายวงกว้าง ให้มอบหมายบุคลากรชุดเผชิญสถานการณ์วิกฤต (ERT) พร้อมเครื่องจักรกลสาธารณภัย รถปฏิบัติการ ไปปฏิบัติหน้าที่ในศูนย์บัญชาการเหตุการณ์จังหวัด ขึ้นการบังคับบัญชาต่อผู้ว่าราชการจังหวัด/ผู้อำนวยการจังหวัด โดยประสานการปฏิบัติกับสำนักงานป้องกันและบรรเทาสาธารณภัยจังหวัด

3. กรณีทรัพยากรเพื่อสนับสนุนในจังหวัดพื้นที่รับผิตชอบไม่เพียงพอ ให้ประสานขอรับการสนับสนุนจากศูนย์ป้องกันและบรรเทาสาธารณภัยเขตใกล้เคียง

ทั้งนี้ หากมีแนวโน้มจะเกิดสถานการณ์รุนแรงในพื้นที่ ให้ถือปฏิบัติตามคำสั่งการและมาตรการตามหนังสือกองบัญชาการป้องกันและบรรเทาสาธารณภัยแห่งชาติ ด่วนที่สุด ที่ มท (บกปภ) 0624/ว 12 ลงวันที่ 2 พฤษภาคม 2567 และด่วนที่สุด ที่ มท (บกปภ) 0624/ว 33 ลงวันที่ 25 ตุลาคม 2566 และขอให้รายงานผลการดำเนินการแจ้งเตือนภัยของจังหวัดตามหนังสือกองอำนาจการป้องกันและบรรเทาสาธารณภัยกลาง ที่ มท (กปภก) 0610/ว 9 ลงวันที่ 30 มกราคม 2567

5.2 ด้วยสำนักงานทรัพยากรน้ำแห่งชาติ (สทนช.) ได้ติดตามการคาดการณ์สภาพอากาศพบว่าหย่อมความกดอากาศกำลังแรงก่อตัวในทะเลอันดามัน ส่งผลให้ลมตะวันตกเฉียงใต้มีกำลังแรงขึ้น ทำให้ภาคเหนือ ภาคกลาง และภาคใต้มีฝนตกหนักถึงหนักมาก โดยมีพื้นที่เฝ้าระวังสถานการณ์น้ำท่วมฉับพลัน และน้ำไหลหลาก ระหว่างวันที่ 18-25 พฤษภาคม 2567 ดังนี้

**ภาคเหนือ** จังหวัดแม่ฮ่องสอน (อำเภอเมืองฯ แม่สะเรียง สบเมย) เชียงใหม่ (อำเภอฝาง อมก๋อย จอมทอง) ลำพูน (อำเภอเมืองฯ) ลำปาง (อำเภอเกาะคา เกิน แม่พริก) แพร่ (อำเภอวังชิ้น) น่าน (อำเภอปัว บ่อเกลือ เชียงกลางทุ่งช้าง ท่าวังผา เฉลิมพระเกียรติ สองแคว) อุตรดิตถ์ (อำเภอตรอน) ตาก (อำเภอท่าสองยาง แม่ระมาด) สุโขทัย (อำเภอเมืองฯ ศรีสำราญ) พิษณุโลก (อำเภอนครไทย เนินมะปราง) และเพชรบูรณ์ (อำเภอเมืองฯ เขาค้อ)

**ภาคกลาง** จังหวัดชลบุรี (อำเภอเมืองฯ ศรีราชา) ระยอง (อำเภอเมืองฯ) จันทบุรี (อำเภอเมืองฯ มะขาม ชลบุรี โป่งน้ำร้อน) และตราด (อำเภอเมืองฯ เขาสมิง บ่อไร่)

**ภาคใต้** จังหวัดชุมพร (อำเภอท่าแซะ พะโต๊ะ) สุราษฎร์ธานี (อำเภอเมืองฯ พนม บ้านตาขุน เกาะพะงัน) นครศรีธรรมราช (อำเภอช้างกลาง พิปูน ฉวาง ทุ่งใหญ่ ถ้ำพรหมนา) พัทลุง (อำเภอป่าบอน ตะโหมด) สงขลา (อำเภอสะเดา) ระนอง (อำเภอเมืองฯ กะเปอร์ ละอุ่น สุขสำราญ กระบุรี) พังงา (อำเภอเมืองฯ คุระบุรี ตะกั่วป่า กะปง ท้ายเหมือง) ภูเก็ต (อำเภอเมืองฯ กะทู้ ถลาง) กระบี่ (อำเภอเมืองฯ เขาพนม อ่าวลึก คลองท่อม ปลายพระยา เกาะลิ้นตา) ตรัง (อำเภอเมืองฯ ปะเหลียน นาโยง กันตัง ห้วยยอด หาดสำราญ รัชฎา วังวิเศษ) และสตูล (อำเภอเมืองฯ ควนโดน ควนกาหลง ทุ่งหว้า มะนัง)

กองอำนวยการป้องกันและบรรเทาสาธารณภัยกลาง (กอปภ.ก.) จึงให้จังหวัดติดตามสถานการณ์และแจ้งเตือนประชาชนที่อยู่ในพื้นที่เสี่ยงภัยทราบล่วงหน้า ทั้งนี้ หากมีแนวโน้มจะเกิดสถานการณ์รุนแรงในพื้นที่ ให้ถือปฏิบัติตามข้อสั่งการและมาตรการตามหนังสือกองบัญชาการป้องกันและบรรเทาสาธารณภัยแห่งชาติ ด่วนที่สุด ที่ มท (บกปภ) 0624/ว 12 ลงวันที่ 2 พฤษภาคม 2567 และประกาศสำนักงานทรัพยากรน้ำแห่งชาติฉบับที่ 3/2567 ลงวันที่ 14 พฤษภาคม 2567 และขอให้รายงานผลการดำเนินการแจ้งเตือนภัยของจังหวัดตามหนังสือกองอำนวยการป้องกันและบรรเทาสาธารณภัยกลาง ที่ มท (บกปภ) 0610/ว 9 ลงวันที่ 30 มกราคม 2567

## 6. ข้อสั่งการรัฐมนตรีว่าการกระทรวงมหาดไทย/ผู้บัญชาการป้องกันและบรรเทาสาธารณภัยแห่งชาติ

6.1 รัฐมนตรีว่าการกระทรวงมหาดไทยในฐานะผู้บัญชาการป้องกันและบรรเทาสาธารณภัยแห่งชาติ ได้มีข้อสั่งการเมื่อวันที่ 7 พ.ค. 67 สั่งการให้กองอำนวยการป้องกันและบรรเทาสาธารณภัยจังหวัด และกองอำนวยการป้องกันและบรรเทาสาธารณภัยกรุงเทพมหานคร เตรียมความพร้อมรับสถานการณ์อุทกภัยในช่วงฤดูฝน ปี 2567 ดังนี้

ด้วยกองบัญชาการป้องกันและบรรเทาสาธารณภัยแห่งชาติได้ติดตามสภาพอากาศร่วมกับกรมอุตุนิยมวิทยา คาดการณ์ว่าในช่วงครึ่งหลังของเดือนพฤษภาคม 2567 จะเริ่มเข้าสู่ฤดูฝน อุณหภูมิจะลดลง มีฝนตกชุกเพิ่มมากขึ้นและอาจมีพายุไซโคลนก่อตัวในทะเลอันดามันหรืออ่าวเบงกอล เคลื่อนเข้ามาใกล้หรือเข้าสู่ทางด้านตะวันตกของประเทศ ซึ่งอาจก่อให้เกิดสภาวะน้ำท่วมฉับพลัน น้ำป่าไหลหลาก รวมถึงน้ำล้นตลิ่งได้

เพื่อให้การเตรียมความพร้อมป้องกัน และแก้ไขปัญหายุทกภัยตลอดช่วงฤดูฝน ปี 2567 เป็นไปอย่างมีประสิทธิภาพ จึงให้กองอำนวยการป้องกันและบรรเทาสาธารณภัยกรุงเทพมหานคร ดำเนินการให้เป็นไปตามกฎหมายว่าด้วยการป้องกันและบรรเทาสาธารณภัย และแผนที่เกี่ยวข้อง รวมถึงให้สอดคล้องกับมาตรการรับมือฤดูฝน ปี 2567 ของสำนักงานทรัพยากรน้ำแห่งชาติ ดังนี้

## 1. การเตรียมความพร้อม

1.1 เฝ้าระวังติดตามข้อมูลสภาพอากาศ สถานการณ์น้ำ ที่อาจส่งผลให้เกิดอุทกภัยในช่วงฤดูฝน เพื่อใช้เป็นข้อมูลในการวางแผนการเผชิญเหตุ ตลอดจนการประสานการปฏิบัติกับหน่วยงานที่เกี่ยวข้อง และการสื่อสารแจ้งเตือน ประชาชนให้รับทราบสถานการณ์ที่อาจเกิดขึ้น

1.2 ตรวจสอบพื้นที่เขตชุมชน พื้นที่สำคัญทางเศรษฐกิจ และเส้นทางคมนาคมที่มักเกิดปัญหาน้ำท่วมขัง เมื่อฝนตกหนัก พร้อมทั้งเร่งเปิดทางน้ำ โดยการดูแล ขุดลอกท่อระบายน้ำ ทำความสะอาดร่องน้ำ เพื่อเตรียมรองรับน้ำฝน และช่วยเพิ่มประสิทธิภาพการระบายน้ำ

1.3 พื้นที่คู คลอง แหล่งน้ำต่าง ๆ ที่เป็นพื้นที่รองรับน้ำ และเส้นทางระบายน้ำลงสู่แม่น้ำสายต่าง ๆ ให้เร่งกำจัดวัชพืช ขยะ สิ่งกีดขวางทางน้ำอื่น ๆ เพื่อเพิ่มพื้นที่รองรับน้ำให้สามารถรองรับน้ำฝน และน้ำจากท่อระบายน้ำได้อย่างเต็มประสิทธิภาพ

1.4 เตรียมความพร้อมบุคลากร วัสดุอุปกรณ์ เครื่องจักรกลสาธารณภัย เพื่อใช้ในการเผชิญเหตุให้เหมาะสมกับสภาพพื้นที่เสี่ยงในแต่ละเขตพื้นที่ พร้อมทั้งติดตั้งเครื่องจักรกลสาธารณภัยไว้ในพื้นที่เสี่ยงเป็นการล่วงหน้า อาทิ เครื่องสูบน้ำ เครื่องผลักดันน้ำ โดยให้ประสานการปฏิบัติร่วมกับจังหวัดที่มีพื้นที่ติดต่อกับกรุงเทพมหานคร เพื่อดำเนินการป้องกันและแก้ไขปัญหาร่วมกันอย่างเป็นระบบ

1.5 เตรียมแผนสำรองในการบูรณาการร่วมกับหน่วยงานที่เกี่ยวข้อง อาทิ การไฟฟ้านครหลวง ตำรวจ หน่วยทหาร ตลอดจนประชาชนจิตอาสา ร่วมกับชุดปฏิบัติการของกรุงเทพมหานครอย่างเป็นระบบ เพื่อรองรับการแก้ไขปัญหากรณีฉุกเฉินอื่น ๆ อาทิ กรณีเกิดฝนตกหนัก และส่งผลให้ไฟฟ้าดับ กรณีเครื่องสูบน้ำเกิดการขัดข้องในชั่วโมงเร่งด่วน เป็นต้น

## 2. การเผชิญเหตุ

2.1 เมื่อเกิดฝนตกหนักต่อเนื่องในพื้นที่กรุงเทพมหานคร ให้จัดชุดปฏิบัติการเร่งเข้าตรวจสอบพื้นที่เสี่ยงที่มักเกิดปัญหาน้ำท่วมขังบริเวณผิวการจราจร หรือตามเขตชุมชน พร้อมทั้งทำการแก้ไขปัญหที่ส่งผลต่อการกีดขวางการระบายน้ำโดยทันที

2.2 หากเกิดกรณีน้ำท่วมขังบนผิวการจราจร ให้บูรณาการการปฏิบัติร่วมกับกองบังคับการตำรวจจราจร หน่วยงานของกระทรวงคมนาคม หน่วยทหาร ประชาชนจิตอาสา เพื่อช่วยอำนวยความสะดวกการจราจร โดยเฉพาะในชั่วโมงเร่งด่วน ตลอดจนให้ความช่วยเหลือผู้ขับขี่ที่อาจประสบปัญหาเครื่องยนต์ดับบนผิวจราจรที่น้ำท่วมขัง

2.3 ในช่วงของการเกิดฝนฟ้าคะนอง และฝนตกหนัก ให้กำชับเจ้าหน้าที่ประจำจุดสูบน้ำดำเนินการตามแผนการสูบน้ำอย่างต่อเนื่องหากเกิดปัญหาอุปสรรคระหว่างการปฏิบัติงาน อาทิ เครื่องสูบน้ำขัดข้อง หรือเกิดไฟฟ้าดับในช่วงเวลาดังกล่าว ให้เร่งทำการแก้ไขตามแผนสำรองที่กำหนด และประสานการปฏิบัติร่วมกับชุดปฏิบัติการของการไฟฟ้านครหลวงอย่างใกล้ชิด

2.4 ให้ความสำคัญกับการสร้างการรับรู้กับประชาชนในช่วงเกิดสถานการณ์อุทกภัย ผ่านสื่อมวลชน ตลอดจนสื่อแขนงต่าง ๆ และสื่อสังคมออนไลน์ โดยเฉพาะการสื่อสารให้ประชาชนรับทราบ กรณีเกิดฝนตกหนัก และมีน้ำท่วมขัง การอำนวยความสะดวกในการใช้เส้นทางเพื่อการสัญจรในช่วงชั่วโมงเร่งด่วน เพื่อให้ประชาชนเข้าใจถึงและแนวทางการแก้ไขปัญหาของภาครัฐ

2.5 ให้ประสานการปฏิบัติกับกองอำนาจการป้องกันและบรรเทาสาธารณภัยกลางตามช่องทางที่กำหนดตลอดช่วงฤดูฝนปี 2567 อย่างใกล้ชิด

**และขอให้กองอำนาจการป้องกันและบรรเทาสาธารณภัยกรุงเทพมหานครดำเนินการ ดังนี้**

### **1. การเตรียมความพร้อม**

1.1 เผื่อระวังติดตามข้อมูลสภาพอากาศ สถานการณ์น้ำ ที่อาจส่งผลให้เกิดอุทกภัยในช่วงฤดูฝน เพื่อใช้เป็นข้อมูลในการวางแผนการเผชิญเหตุ ตลอดจนการประสานการปฏิบัติกับหน่วยงานที่เกี่ยวข้อง และการสื่อสารแจ้งเตือนประชาชนให้รับทราบสถานการณ์ที่อาจเกิดขึ้น

1.2 ตรวจสอบพื้นที่เขตชุมชน พื้นที่สำคัญทางเศรษฐกิจ และเส้นทางคมนาคมที่มักเกิดปัญหาน้ำท่วมขังเมื่อฝนตกหนัก พร้อมทั้งเร่งเปิดทางน้ำโดยการดูแล ขุดลอกท่อระบายน้ำ ทำความสะอาดร่องน้ำ เพื่อเตรียมรองรับน้ำฝน และช่วยเพิ่มประสิทธิภาพการระบายน้ำ

1.3 พื้นที่คู คลอง แหล่งน้ำต่าง ๆ ที่เป็นพื้นที่รองรับน้ำ และเส้นทางระบายน้ำลงสู่แม่น้ำสายต่าง ๆ ให้เร่งกำจัดวัชพืช ขยะ สิ่งกีดขวางทางน้ำอื่น ๆ เพื่อเพิ่มพื้นที่รองรับน้ำให้สามารถรองรับน้ำฝน และน้ำจากท่อระบายน้ำได้อย่างเต็มประสิทธิภาพ

1.4 เตรียมความพร้อมบุคลากร วัสดุอุปกรณ์ เครื่องจักรกลสาธารณภัย เพื่อใช้ในการเผชิญเหตุให้เหมาะสมกับสภาพพื้นที่เสี่ยงในแต่ละเขตพื้นที่ พร้อมทั้งติดตั้งเครื่องจักรกลสาธารณภัยไว้ในพื้นที่เสี่ยงเป็นการล่วงหน้า อาทิ เครื่องสูบน้ำ เครื่องผลักดันน้ำ โดยให้ประสานการปฏิบัติร่วมกับจังหวัดที่มีพื้นที่ติดต่อกับกรุงเทพมหานคร เพื่อดำเนินการป้องกันและแก้ไขปัญหาพร้อมกันอย่างเป็นระบบ

1.5 เตรียมแผนสำรองในการบูรณาการร่วมกับหน่วยงานที่เกี่ยวข้อง อาทิ การไฟฟ้านครหลวง ตำรวจ หน่วยทหาร ตลอดจนประชาชนจิตอาสา ร่วมกับชุดปฏิบัติการของกรุงเทพมหานครอย่างเป็นระบบ เพื่อรองรับการแก้ไขปัญหากรณีฉุกเฉินอื่น ๆ อาทิ กรณีเกิดฝนตกหนัก และส่งผลให้ไฟฟ้าดับ กรณีเครื่องสูบน้ำเกิดการขัดข้องในชั่วโมงเร่งด่วน เป็นต้น

### **2. การเผชิญเหตุ**

2.1 เมื่อเกิดฝนตกหนักต่อเนื่องในพื้นที่กรุงเทพมหานคร ให้จัดชุดปฏิบัติการเร่งเข้าตรวจสอบพื้นที่เสี่ยงที่มักเกิดปัญหาน้ำท่วมขังบริเวณผิวการจราจร หรือตามเขตชุมชน พร้อมทั้งทำการแก้ไขปัญหาที่ส่งผลต่อการกีดขวางการระบายน้ำโดยทันที

2.2 หากเกิดกรณีน้ำท่วมขังบนผิวการจราจร ให้บูรณาการการปฏิบัติร่วมกับกองบังคับการตำรวจจราจร หน่วยงานของกระทรวงคมนาคม หน่วยทหาร ประชาชนจิตอาสา เพื่อช่วยอำนวยความสะดวกการจราจร โดยเฉพาะในชั่วโมงเร่งด่วน ตลอดจนให้ความช่วยเหลือผู้ขับขี่ที่อาจประสบปัญหาเครื่องยนต์ดับบนผิวจราจรที่น้ำท่วมขัง



2.3 ในช่วงของการเกิดฝนฟ้าคะนอง และฝนตกหนัก ให้กำชับเจ้าหน้าที่ประจำจุดสูบน้ำ ดำเนินการตามแผนการสูบน้ำอย่างต่อเนื่องหากเกิดปัญหาอุปสรรคระหว่างการปฏิบัติงาน อาทิ เครื่องสูบน้ำ ชัดข้อง หรือเกิดไฟฟ้าดับในช่วงเวลาดังกล่าว ให้เร่งทำการแก้ไขตามแผนสำรองที่กำหนด และประสานการปฏิบัติ ร่วมกับชุดปฏิบัติการของการไฟฟ้านครหลวงอย่างใกล้ชิด

2.4 ให้ความสำคัญกับการสร้างการรับรู้กับประชาชนในช่วงเกิดสถานการณ์อุทกภัย ผ่านสื่อมวลชน ตลอดจนสื่อแขนงต่าง ๆ และสื่อสังคมออนไลน์ โดยเฉพาะการสื่อสารให้ประชาชนรับทราบ กรณีเกิดฝนตกหนักและมีน้ำท่วมขัง การอำนวยความสะดวกในการใช้เส้นทางเพื่อการสัญจรในช่วงชั่วโมงเร่งด่วน เพื่อให้ประชาชนเข้าใจถึงและแนวทางการแก้ไขปัญหาของภาครัฐ

2.5 ให้ประสานการปฏิบัติกับกองอำนาจการป้องกันและบรรเทาสาธารณภัยกลาง ตามช่องทางที่กำหนดตลอดช่วงฤดูฝนปี 2567 อย่างใกล้ชิด

**6.2 รัฐมนตรีว่าการกระทรวงมหาดไทยในฐานะผู้บัญชาการป้องกันและบรรเทาสาธารณภัยแห่งชาติ ได้มีข้อสั่งการเมื่อวันที่ 19 เม.ย. 67 สั่งการให้กองอำนาจการป้องกันและบรรเทาสาธารณภัยจังหวัด เตรียมความพร้อมรับสถานการณ์อัคคีภัยในสถานที่กำจัดขยะมูลฝอยและบ่อขยะ ปี 2567 ดังนี้**

ด้วยปัจจุบันประเทศไทยอยู่ในช่วงฤดูร้อน มีสภาพอากาศร้อนจัดและแห้งแล้ง ซึ่งจะเอื้ออำนวยต่อการเกิดอัคคีภัยได้ง่าย โดยกองบัญชาการป้องกันและบรรเทาสาธารณภัยแห่งชาติได้ติดตามสถานการณ์การเกิดอัคคีภัยของประเทศไทย พบว่า ปัจจุบันมีการเกิดอัคคีภัยในสถานที่กำจัดขยะมูลฝอยและบ่อขยะ ทั้งขององค์กรปกครองส่วนท้องถิ่นและเอกชนบ่อยครั้ง ส่งผลต่อการเกิดปัญหามลพิษกระทบต่อปัญหาสุขภาพของประชาชน และเพลิงไหม้อาจลุกลามไปยังบ้านเรือนประชาชนบริเวณใกล้เคียง สร้างความเสียหายต่อชีวิตทรัพย์สินของประชาชน

ดังนั้น เพื่อให้การเตรียมการป้องกันและแก้ไขปัญหามลพิษในสถานที่กำจัดขยะมูลฝอยและบ่อขยะ เป็นไปอย่างมีประสิทธิภาพ จึงให้กองอำนาจการป้องกันและบรรเทาสาธารณภัยจังหวัด ดำเนินการตามแนวทาง ดังนี้

1. กำชับให้องค์กรปกครองส่วนท้องถิ่นที่มีสถานที่กำจัดขยะมูลฝอยและบ่อขยะอยู่ในความรับผิดชอบ มอบหมายเจ้าหน้าที่ดำเนินการตรวจสอบและเฝ้าระวังสถานที่อย่างเข้มงวด เพื่อป้องกันไม่ให้เกิดการลักลอบเผากำจัดขยะ การเผาในที่เกษตรกรรม/เขตชุมชนในบริเวณใกล้เคียงซึ่งอาจลุกลามเข้าไปยังสถานที่กำจัดขยะมูลฝอยและบ่อขยะ สำหรับสถานที่กำจัดขยะมูลฝอยและบ่อขยะในความรับผิดชอบของเอกชนให้ขอความร่วมมือในการกำหนดมาตรการป้องกันการเกิดอัคคีภัยในพื้นที่ดังกล่าวอย่างเคร่งครัด ตลอดจนดำเนินการกำจัดขยะมูลฝอยอย่างถูกหลักสุขาภิบาล

2. กำชับผู้อำนวยการแต่ละระดับ มอบหมายให้ฝ่ายปกครองท้องที่ และท้องถิ่น เฝ้าระวัง ตรวจสอบข้อมูลสถานที่เก็บรวบรวมวัสดุที่มีความเสี่ยงต่อการเกิดอัคคีภัย อาทิ สถานที่กำจัดขยะมูลฝอยและบ่อขยะ สถานที่เก็บสารเคมีและวัตถุอันตรายที่ไม่เป็นไปตามมาตรฐาน สถานที่เก็บไม้ พลาสติก กระดาษ ยางรถยนต์เก่า ซึ่งมีสภาพเสี่ยงต่อการเกิดอัคคีภัยได้ง่าย พร้อมทั้งขอความร่วมมือเจ้าของสถานที่ในการดูแลรักษาเพื่อป้องกันการเกิดอัคคีภัย

3. ทบทวนและจัดทำแผนเผชิญเหตุรองรับกรณีเกิดอัคคีภัย โดยกำหนดภารกิจ แบ่งมอบหน่วยงานรับผิดชอบ ในการเฝ้าระวัง ตรวจสอบ และป้องกันการเกิดอัคคีภัยในพื้นที่ดังกล่าว รวมทั้งกำหนดแนวทางการแจ้งเตือน การประสานงาน การอพยพ และการให้ความช่วยเหลือประชาชนที่ได้รับผลกระทบ โดยเฉพาะกรณีเกิดผลกระทบด้านมลพิษทางอากาศให้กำหนดแนวทางปฏิบัติในการดูแลสุขภาพของประชาชนให้ชัดเจน ตลอดจนให้ซักซ้อมแนวทางการปฏิบัติตามแผนเผชิญเหตุร่วมกับหน่วยงานที่เกี่ยวข้อง เพื่อสร้างความเข้าใจถึงกลไกการปฏิบัติงานร่วมกัน เมื่อเกิดสถานการณ์อัคคีภัย

4. กำกับ ดูแลให้หน่วยงานภาครัฐและองค์กรปกครองส่วนท้องถิ่นเตรียมความพร้อมด้านทรัพยากร ทั้งด้านกำลังเจ้าหน้าที่ เครื่องจักรกลสาธารณภัย วัสดุ อุปกรณ์ในการป้องกันและระงับอัคคีภัย ให้มีความพร้อมปฏิบัติการเผชิญเหตุได้ทันทีตลอด 24 ชั่วโมง

5. ประชาสัมพันธ์ให้ประชาชนและอาสาสมัครคอยสังเกตสภาพแวดล้อมในพื้นที่ หากพบสิ่งผิดปกติต่างๆ อาทิ พบควันไฟ กลิ่นเหม็นไหม้ หรืออัคคีภัยในบริเวณสถานที่กำจัดขยะมูลฝอยและบ่อขยะ ขอให้แจ้งองค์กรปกครองส่วนท้องถิ่นทราบทันที กรณีเกิดอัคคีภัยที่มีผลกระทบต่อประชาชนจำนวนมาก ให้ดำเนินการตามแผนการป้องกันและบรรเทาสาธารณภัยจังหวัด และประสานการปฏิบัติกับกองอำนาจการป้องกันและบรรเทาสาธารณภัยกลางโดยเร็วผ่านทางสายด่วนนิรภัย 1784 หรือผ่าน Line Official Account “ปภ.รับแจ้งเหตุ 1784”

**6.3 รัฐมนตรีว่าการกระทรวงมหาดไทยในฐานะผู้บัญชาการป้องกันและบรรเทาสาธารณภัยแห่งชาติ ได้มีข้อสั่งการเมื่อวันที่ 11 ม.ค. 67 สั่งการให้กองอำนาจการป้องกันและบรรเทาสาธารณภัยจังหวัด เตรียมการป้องกันและแก้ไขปัญหาภัยแล้ง ปี 2567 ดังนี้**

ด้วยกองบัญชาการป้องกันและบรรเทาสาธารณภัยแห่งชาติได้ติดตามสภาพอากาศร่วมกับกรมอุตุนิยมวิทยา คาดการณ์ว่าระหว่างเดือนธันวาคม 2566 - กุมภาพันธ์ 2567 ว่าปริมาณฝนรวมบริเวณประเทศไทยตอนบน ส่วนใหญ่จะใกล้เคียงค่าปกติ ส่วนภาคใต้ปริมาณฝนรวมจะน้อยกว่าค่าปกติ อุณหภูมิเฉลี่ยของประเทศ สูงกว่าค่าปกติ ประมาณ 1.0 - 1.5 องศาเซลเซียส (ค่าปกติ 31.8 องศาเซลเซียส) และคาดว่าจะเข้าสู่ฤดูร้อน ตั้งแต่ประมาณ กลางเดือนกุมภาพันธ์เป็นต้นไป

เพื่อให้การเตรียมการป้องกันและแก้ไขปัญหาภัยแล้ง ปี 2567 เป็นไปอย่างมีประสิทธิภาพสอดคล้องกับมาตรการรองรับฤดูแล้ง ปี 2566/2567 ตามมติคณะกรรมการทรัพยากรน้ำแห่งชาติ (กนช.) เมื่อวันที่ 26 ตุลาคม 2566 จึงให้กองอำนาจการป้องกันและบรรเทาสาธารณภัยจังหวัด ดำเนินการตามแนวทาง ดังนี้

1. จัดตั้งคณะทำงานติดตามสถานการณ์ภายใต้กองอำนาจการป้องกันและบรรเทาสาธารณภัยจังหวัด ทำหน้าที่เฝ้าระวัง ติดตามข้อมูลสภาพอากาศ สภาพน้ำท่า ปริมาณฝน และปริมาณน้ำในแหล่งเก็บน้ำ พร้อมทั้งวิเคราะห์ และประเมินสถานการณ์ที่อาจส่งผลให้เกิดภัยแล้งในพื้นที่ เพื่อเป็นข้อมูลประกอบการตัดสินใจต่อผู้อำนาจการจังหวัด ในการสั่งการหน่วยงานตามแผนเผชิญเหตุภัยแล้งดำเนินการป้องกันและแก้ไขปัญหาภัยแล้งได้ทันที

2. ทบทวนและจัดทำแผนเผชิญเหตุภัยแล้งของจังหวัดให้สอดคล้อง และเหมาะสมกับสถานการณ์ในพื้นที่ โดยให้ความสำคัญกับการจัดทำและนำข้อมูลพื้นที่เสี่ยงภัยแล้ง มาใช้ประกอบในการกำหนดหน่วยงาน การแบ่งมอบพื้นที่ และมอบหมายภารกิจในการป้องกันและแก้ไขปัญหาภัยแล้งให้ครอบคลุมถึงระดับอำเภอ ตำบล หมู่บ้าน/ชุมชน

3. สำรวจพื้นที่หมู่บ้าน/ชุมชน ที่เคยเกิดปัญหากรณีขาดแคลนน้ำเพื่อการอุปโภคบริโภคเป็นประจำตลอดจนพื้นที่อื่นๆ ที่ในห้วงฤดูฝนมีปริมาณฝนตกน้อย จนไม่สามารถเก็บกักน้ำในห้วงที่ผ่านมาได้ พร้อมทั้งประสาน การปฏิบัติร่วมกับหน่วยงานของกรมชลประทาน การประปาส่วนภูมิภาค ศูนย์ป้องกันและบรรเทาสาธารณภัยเขต และหน่วยงานที่เกี่ยวข้อง ในการกำหนดแผนปฏิบัติการป้องกันและแก้ไขปัญหาในพื้นที่ดังกล่าวให้ชัดเจน

4. วางแผนการบริหารจัดการน้ำ โดยใช้กลไกของคณะกรรมการ/คณะอนุกรรมการของจังหวัด ในการกำหนดแนวทางการใช้น้ำในลักษณะต่าง ๆ ทั้งกรณีน้ำเพื่อการอุปโภคบริโภค การรักษาระบบนิเวศ การเกษตร และอุตสาหกรรม รวมทั้งกำหนดแนวทางการระบายและกักเก็บน้ำไว้ใช้ประโยชน์ในแหล่งน้ำขนาดต่างๆ ให้เพียงพอ

5. การจัดสรรน้ำเพื่อการเกษตร ให้ดำเนินการตามแนวทางการป้องกันและบรรเทาสาธารณภัย ด้านการเกษตรในช่วงฤดูแล้ง ปี 2566/2567 ของกระทรวงเกษตรและสหกรณ์ พร้อมทั้งกำหนดมาตรการรองรับในพื้นที่เฝ้าระวังเสี่ยงขาดแคลนน้ำ โดยเฉพาะกรณีพืชที่มีความสำคัญทางเศรษฐกิจ รวมถึงประสานกรมฝนหลวง และการบินเกษตร ปฏิบัติการฝนหลวงในพื้นที่เกษตร เมื่อสภาวะอากาศเอื้ออำนวย เพื่อกักเก็บน้ำเพิ่มเติม ในแหล่งน้ำต่างๆ ให้ได้มากที่สุด

6. เตรียมความพร้อมกำลังเจ้าหน้าที่และเครื่องจักรเครื่องมือของหน่วยงานฝ่ายพลเรือนหน่วยทหาร องค์กรปกครองส่วนท้องถิ่น ให้อยู่ในสภาพพร้อมใช้งานในพื้นที่ไว้เป็นการล่วงหน้า โดยจัดชุดปฏิบัติการเคลื่อนที่เร็ว เพื่อให้ความช่วยเหลือประชาชนในพื้นที่เสี่ยงภัยแล้งได้ตลอด 24 ชั่วโมง และให้ฝ่ายปกครองร่วมกับฝ่ายทหาร ตำรวจ ในพื้นที่ สอดส่อง ทำความเข้าใจ และให้ความช่วยเหลือประชาชนที่ประสบปัญหาความเดือดร้อน โดยเฉพาะ กรณีการขาดแคลนน้ำเพื่อการอุปโภคบริโภคและน้ำเพื่อการเกษตร ระมัดระวังอย่าให้เกิดปัญหาจากกรณีการแย่งชิงน้ำ หรือการนำประเด็นการขาดแคลนน้ำมาใช้จัดตั้งกลุ่มมวลชนเพื่อสร้างสถานการณ์ความขัดแย้ง

7. สร้างการรับรู้ให้กับประชาชน ภาคส่วนต่าง ๆ มีความเข้าใจถึงสถานการณ์น้ำในพื้นที่ และมาตรการ บริหารจัดการน้ำของภาครัฐ เพื่อให้เกิดความร่วมมือในการใช้น้ำอย่างประหยัด โดยเชิญชวนประชาชนจิตอาสาในพื้นที่ มีส่วนร่วมในการซ่อมสร้าง บำรุงรักษาภาชนะเก็บน้ำ แหล่งกักเก็บน้ำขนาดเล็ก เพื่อให้ชุมชนได้ใช้ประโยชน์ อย่างมีประสิทธิภาพ

8. รายงานผลการเตรียมการป้องกันและแก้ไขปัญหายภัยแล้ง ปี พ.ศ. 2567 สถานการณ์ภัยแล้ง และการให้ความช่วยเหลือในพื้นที่ ให้กระทรวงมหาดไทยทราบ ผ่านกองอำนวยการป้องกันและบรรเทา สาธารณภัยกลางอย่างต่อเนื่อง

### 7. ข้อเสนอการอธิบดีกรมป้องกันและบรรเทาสาธารณภัย/ผู้อำนวยการกลาง

ด้วยกองอำนวยการป้องกันและบรรเทาสาธารณภัยกลางร่วมกับกรมอุตุนิยมวิทยา ได้เฝ้าระวัง และติดตามสถานการณ์การเกิดแผ่นดินไหวในประเทศไทยและบริเวณพื้นที่ใกล้เคียง ปัจจุบันการเกิดแผ่นดินไหว มีความถี่เพิ่มมากขึ้น ซึ่งมีเหตุการณ์แผ่นดินไหวครั้งสำคัญ เมื่อวันที่ 17 พฤศจิกายน 2566 ขนาด 6.4 ศูนย์กลางบริเวณประเทศเมียนมา แรงสั่นสะเทือนส่งผลให้รู้สึกสั่นไหวได้ในหลายพื้นที่ โดยเฉพาะในบริเวณ ที่มีรอยเลื่อนมีพลังพาดผ่าน แรงสั่นสะเทือนรู้สึกได้จากอาคารสูงในกรุงเทพมหานคร ตลอดจนมีรายงานความเสียหาย เกิดรอยร้าวของอาคารบ้านเรือนประชาชนและอาคารสาธารณะหลายแห่ง

เพื่อเป็นการเตรียมความพร้อมรับสถานการณ์แผ่นดินไหว รวมทั้งเพื่อให้การช่วยเหลือและบรรเทา ความเดือดร้อนแก่ผู้ประสบภัยเป็นไปอย่างมีประสิทธิภาพ จึงให้กองอำนวยการป้องกันและบรรเทาสาธารณภัยจังหวัด ดำเนินการ ดังนี้

1. เฝ้าระวังและติดตามสถานการณ์การเกิดแผ่นดินไหวจากหน่วยงานด้านการพยากรณ์ อย่างใกล้ชิด อาทิก รมอุตุนิยมวิทยา กรมป้องกันและบรรเทาสาธารณภัย ฯลฯ รวมทั้งวิเคราะห์ และประเมินความเสี่ยงภัยของจังหวัด เพื่อเสนอต่อผู้อำนวยการแต่ละระดับในการสั่งการเตรียมความพร้อมรับสถานการณ์ภัยจากแผ่นดินไหวที่อาจจะเกิดขึ้น ให้สอดคล้องกับความเสี่ยงภัยในพื้นที่

2. สร้างการรับรู้แก่ประชาชน รณรงค์และประชาสัมพันธ์ผ่านช่องทางการสื่อสารทุกช่องทาง ทั้งที่เป็น ทางการและไม่ใช่ทางการ เช่น สื่อสังคมออนไลน์ วิทยุชุมชน หอกระจายข่าวประจำหมู่บ้าน เครือข่าย อาสาสมัคร อปพร. มีสเตอร์เตือนภัย กำนัน ผู้ใหญ่บ้าน ฯลฯ เพื่อให้ประชาชนได้รับทราบข่าวสารจากทางราชการ อย่างต่อเนื่องและทั่วถึง ตลอดจนเสริมสร้างความตระหนักรู้เกี่ยวกับการป้องกันและการปฏิบัติตนอย่างถูกต้อง ปลอดภัยจากภัยแผ่นดินไหว

3. กำชับให้ฝ่ายปกครองและองค์กรปกครองส่วนท้องถิ่นในพื้นที่ดำเนินการตรวจสอบความมั่นคงแข็งแรงของอาคาร ป้ายโฆษณา สิ่งก่อสร้าง เขื่อน ฝาย อ่าง และคันกั้นน้ำ รวมทั้งสถานที่ท่องเที่ยวทางธรรมชาติ หากพบความไม่ปลอดภัยให้แจ้งเจ้าพนักงานตามกฎหมายที่เกี่ยวข้องตรวจสอบ ปรับปรุงและแก้ไขให้เกิดความมั่นคงแข็งแรงปลอดภัยตามอำนาจหน้าที่โดยเร็ว

4. ทบทวนและปรับปรุงแผนเผชิญเหตุภัยจากแผ่นดินไหวจังหวัด โดยให้ความสำคัญกับการจัดทำรายละเอียดในประเด็น ดังนี้

- 1) พื้นที่เสี่ยงแผ่นดินไหว พื้นที่ที่คาดว่าจะได้รับผลกระทบ ระบบสาธารณูปโภค อาคารสาธารณะในพื้นที่เสี่ยง
- 2) รายการเครื่องมือ วัสดุ อุปกรณ์ เครื่องจักรกลสาธารณภัยของหน่วยงานต่าง ๆ
- 3) การกำหนดจุด/พื้นที่ปลอดภัยประจำหมู่บ้าน/ชุมชน แผนรองรับการอพยพประชาชนและสถานที่จัดตั้งศูนย์พักพิงชั่วคราว

4) กำหนดบทบาทภารกิจ การแบ่งมอบพื้นที่ และกำหนดหน่วยงานรับผิดชอบให้ชัดเจน พร้อมทั้งให้มีการซักซ้อมแนวทางการปฏิบัติตามแผนเผชิญเหตุภัยจากแผ่นดินไหวจังหวัดร่วมกับหน่วยงานที่เกี่ยวข้องเพื่อสร้างความเข้าใจถึงกลไกการปฏิบัติงานร่วมกัน หรือฝึกการป้องกันและบรรเทาสาธารณภัย เพื่อรองรับภัยจากแผ่นดินไหว โดยให้พิจารณาตามความเหมาะสม

5. เตรียมความพร้อมของเครื่องมือ อุปกรณ์ เครื่องจักรกลสาธารณภัย และกำลังเจ้าหน้าที่ ให้พร้อมปฏิบัติการออกช่วยเหลือประชาชนได้ตลอด 24 ชั่วโมง

6. หากเกิดสถานการณ์ภัยจากแผ่นดินไหว ให้ดำเนินการตามแผนการป้องกันและบรรเทาสาธารณภัยจังหวัด และแผนเผชิญเหตุภัยจากแผ่นดินไหวจังหวัด โดยจัดตั้งศูนย์บัญชาการเหตุการณ์จังหวัด อำเภอ และศูนย์ปฏิบัติการฉุกเฉินท้องถิ่น เพื่อเป็นศูนย์ควบคุม สั่งการ และอำนวยความสะดวกในการระดมสรรพกำลัง ประสานการปฏิบัติระหว่างหน่วยงานต่าง ๆ ที่เกี่ยวข้อง พร้อมทั้งเร่งให้ความช่วยเหลือประชาชน โดยเฉพาะด้านการดำรงชีพ เพื่อบรรเทาความเดือดร้อนของผู้ประสบภัยในเบื้องต้น ตลอดจนเร่งสำรวจความเสียหายด้านต่าง ๆ ทั้งบ้านเรือนประชาชน โครงสร้างพื้นฐานและสิ่งสาธารณประโยชน์ เพื่อซ่อมแซมให้กลับสู่สภาวะปกติโดยเร็ว

### 8. สภาพน้ำในอ่างเก็บน้ำ (ข้อมูลกรมชลประทาน วันที่ 23 พ.ค. 67)

อ่างเก็บน้ำ	ความจุที่ รณก. (ล้าน ม <sup>3</sup> )	ปริมาณน้ำในอ่างฯ		ปริมาณน้ำใช้การได้		ปริมาณน้ำไหลลงอ่างฯ		ปริมาณน้ำระบาย		ปริมาตร น้ำรับได้ อีก (ล้าน ม <sup>3</sup> )
		ปริมาตร (ล้าน ม <sup>3</sup> )	% น้ำเก็บ กัก	ปริมาตร (ล้าน ม <sup>3</sup> )	% น้ำ ใช้การ	วันนี้ (ล้าน ม <sup>3</sup> )	เมื่อวาน (ล้าน ม <sup>3</sup> )	วันนี้ (ล้าน ม <sup>3</sup> )	เมื่อวาน (ล้าน ม <sup>3</sup> )	
1. ภูมิพล (ตก)	13,462	6,026	45	2,226	23	22.17	0.00	26.00	30.00	7,436
2. สิริกิติ์ (อต)	9,510	3,879	41	1,029	15	11.10	12.74	14.94	15.00	5,631
3. แม่จัดสมบุรณ์ชล (ขม)	265	149	56	137	54	0.92	0.67	0.02	0.07	116
4. แม่กวังอุดมธารา (ขม)	263	119	45	105	42	0.40	0.76	0.10	0.13	144
5. กิวลม (ลป)	106	58	55	55	53	1.08	0.97	0.14	0.14	48
6. กิวคอบมา (ลป)	170	52	30	45	28	0.00	0.04	0.10	0.10	118
7. แควน้อยบำรุงแดน (พล)	939	235	25	192	21	0.93	0.62	2.59	2.59	704
8. แม่มอก (ลป)	110	34	31	18	19	0.00	0.00	0.04	0.04	76



อ่างเก็บน้ำ	ความจุที่ รณก. (ล้าน ม <sup>3</sup> )	ปริมาณน้ำในอ่างฯ		ปริมาณน้ำใช้การได้		ปริมาณน้ำไหลลงอ่างฯ		ปริมาณน้ำระบาย		ปริมาตร น้ำที่รับได้ อีก (ล้าน ม <sup>3</sup> )
		ปริมาตร (ล้าน ม <sup>3</sup> )	%น้ำเก็บ กัก	ปริมาตร (ล้าน ม <sup>3</sup> )	% น้ำ ใช้การ	วันนี้ (ล้าน ม <sup>3</sup> )	เมื่อวาน (ล้าน ม <sup>3</sup> )	วันนี้ (ล้าน ม <sup>3</sup> )	เมื่อวาน (ล้าน ม <sup>3</sup> )	
9. ห้วยหลวง (อด)	136	50	37	44	34	0.41	0.00	0.11	0.11	86
10. น้ำอูน (สน)	520	256	49	211	44	0.00	0.76	0.00	0.00	264
11. น้ำพุง (สน)	165	40	24	31	20	0.00	0.28	0.31	0.36	125
12. จุฬารัตน์ (ขย)	164	54	33	17	13	0.01	0.22	0.00	0.00	110
13. อุบลรัตน์ (ขก)	2,431	831	34	250	13	0.00	14.22	9.01	9.08	1,600
14. ลำปาว (กส)	1,980	697	35	597	32	2.56	2.61	1.91	1.91	1,283
15. ลำตะคอง (นม)	314	100	32	78	27	0.91	0.00	0.17	0.17	214
16. ลำพระเพลิง (นม)	155	85	55	84	55	2.59	3.28	0.00	0.00	70
17. มูลบย (นม)	141	56	40	49	37	0.19	0.15	0.05	0.06	85
18. ลำแซะ (นม)	275	103	38	96	36	0.57	0.43	0.12	0.12	172
19. ลำนางรอง (บร)	121	62	51	58	49	0.19	0.06	0.00	0.00	59
20. สิรินคร (อบ)	1,966	1,001	51	169	15	2.51	2.50	3.60	3.58	965
21. ป่าสักชลสิทธิ์ (ลบ)	960	118	12	115	12	9.68	1.51	1.30	1.30	842
22. ทับเสลา (อน)	160	65	40	48	33	0.60	0.10	0.00	0.00	75
23. กระเสียว (สพ)	299	67	22	27	10	1.52	1.16	0.05	0.05	232
24. ศรีนครินทร์ (กจ)	17,745	12,529	71	2,264	30	3.90	12.66	14.03	16.04	5,216
25. วชิราลงกรณ์ (กจ)	8,860	4,728	53	1,716	29	8.28	8.24	18.06	18.02	4,132
26. ชุนด่านปราการชล (นย)	224	37	16	32	15	0.01	0.00	0.42	0.14	187
27. คลองสิียด (ฉข)	420	73	17	43	11	4.46	7.40	0.11	0.16	347
28. บางพระ (ขบ)	117	41	35	29	28	0.15	0.43	0.34	0.34	76
29. หนองปลาไหล (รย)	164	87	53	73	49	0.73	1.40	0.58	0.58	77
30. ประแสร์ (รย)	295	171	58	151	55	4.71	6.03	0.34	0.39	124
31. นฤปดินทรจินดา (ปจ)	295	95	32	80	29	0.00	0.81	0.75	0.57	200
32. แก่งกระจาน (พบ)	710	261	37	196	30	1.50	0.76	1.38	1.38	449
33. ปราณบุรี (ปข)	391	79	20	62	17	0.00	0.00	0.80	0.80	312
34. รัชชประภา (สฎ)	5,639	3,632	64	2,281	53	6.21	8.69	7.18	9.66	2,007
35. บางยาง (ยล)	1,454	978	67	702	60	2.55	4.87	5.92	6.05	476
รวมทั้งประเทศ	70,926	36,848	52	13,309	28	90.84	94.36	110.48	118.95	34,078
หมายเหตุ	ปริมาณน้ำที่มากกว่า ร้อยละ 80	ปริมาณน้ำที่น้อยกว่า หรือเท่ากับร้อยละ 30		ปริมาณน้ำที่ใช้การได้ น้อยกว่าร้อยละ 30		% น้ำเก็บกัก / ปริมาณน้ำไหลลงอ่างฯ / ปริมาณน้ำระบาย สูงสุด				

\*\*\* รณก. ระดับน้ำเก็บกัก

อ่างเก็บน้ำขนาดใหญ่ที่ปริมาณน้ำเก็บกักอยู่ในเกณฑ์มากกว่าร้อยละ 80 ขึ้นไป ไม่มี

อ่างเก็บน้ำขนาดใหญ่ที่ปริมาณน้ำน้อยกว่าหรือเท่ากับร้อยละ 30 ของความจุอ่างฯ จำนวน 8 อ่าง  
(กิวคอกหมา แควน้อยบำรุงแดน น้ำพุง ป่าสักชลสิทธิ์ กระเสียว ชุนด่านปราการชล คลองสิียด และปราณบุรี)

อ่างเก็บน้ำขนาดใหญ่ที่ปริมาณน้ำที่ใช้การได้อยู่ในเกณฑ์น้อยกว่าร้อยละ 30 ของความจุอ่างฯ  
จำนวน 18 อ่าง (ภูมิพล สิริกิติ์ กิวคอกหมา แควน้อยบำรุงแดน แม่มอก น้ำพุง จุฬารัตน์ อุบลรัตน์ ลำตะคอง  
สิรินธร ป่าสักชลสิทธิ์ กระเสียว วชิราลงกรณ์ ชุนด่านปราการชล คลองสิียด บางพระ นฤปดินทรจินดา และปราณบุรี)

9. สถิติอุบัติเหตุทางถนน วันที่ 23 พ.ค. 67 (ข้อมูลจากบริษัทกลางคุ้มครองผู้ประสบภัยจากรถ จำกัด ยังไม่รวมข้อมูล สตช. และ สธ.)

ช่วงเวลา	ผู้เสียชีวิต	ผู้บาดเจ็บ	รวม
22 พ.ค. 67	21	1,699	1,720
1 - 22 พ.ค. 67	806	47,749	48,555
1 ม.ค. - 22 พ.ค. 67	5,896	333,195	339,091

จึงเรียนมาเพื่อโปรดทราบ

ศูนย์อำนวยการบรรเทาสาธารณภัย  
กรมป้องกันและบรรเทาสาธารณภัย