



## รายงานสถานการณ์สาธารณภัย

### กรมป้องกันและบรรเทาสาธารณภัย กระทรวงมหาดไทย

ศูนย์อำนวยการบรรเทาสาธารณภัย (ส่วนปฏิบัติการ) [www.nirapai.com](http://www.nirapai.com)

โทรสาร 0-2241-7450-6 สายด่วนนิรภัย 1784 Line @1784DDPM



ที่ของข่าว 275/2567

วันที่ 10 พฤษภาคม 2567

(เวลา 18.00 น.)

### กรมป้องกันและบรรเทาสาธารณภัยขอรายงานสถานการณ์สาธารณภัยประจำวัน ดังนี้

#### 1. สถานการณ์สาธารณภัย

##### วาตภัย

จากสถานการณ์แนวพัดสอบของลมตะวันออกเฉียงใต้และลมใต้ยังคงพัดปกคลุมประเทศไทยตอนบนทำให้ภาคเหนือ ภาคตะวันออกเฉียงเหนือ ภาคกลาง รวมทั้งกรุงเทพมหานครและปริมณฑล จะยังคงมีฝนฟ้าคะนองและลมกระโชกแรงบางพื้นที่ ทำให้เกิดสถานการณ์วาตภัย วันที่ 9 พ.ค. 67 ในพื้นที่ 6 จ. (ลำพูน เพชรบูรณ์ กำแพงเพชร หนองบัวลำภู ปทุมธานี ปราจีนบุรี) 10 อ. 24 ต. 51 ม. บ้านเรือนประชาชนได้รับความเสียหาย 205 หลัง ดังนี้

จังหวัด	ผลกระทบ			รายชื่ออำเภอ	ความเสียหาย			สถานการณ์ปัจจุบัน
	อำเภอ	ตำบล	หมู่บ้าน		หลัง	เสียชีวิต	บาดเจ็บ	
ภาคเหนือ รวม 3 จังหวัด 6 อ. 17 ต. 39 ม. บ้านเรือนประชาชนได้รับความเสียหาย 156 หลัง								
1. ลำพูน	3	12	20	เมืองฯ บ้านธิ ป่าซาง	60	-	-	อยู่ระหว่างการสำรวจและให้ความช่วยเหลือ
2. เพชรบูรณ์	2	4	17	ชนแดน วังโป่ง	94	-	-	อยู่ระหว่างการสำรวจและให้ความช่วยเหลือ
3. กำแพงเพชร	1	1	2	ลานกระบือ	2	-	-	อยู่ระหว่างการสำรวจและให้ความช่วยเหลือ
ภาคตะวันออกเฉียงเหนือ รวม 1 จังหวัด 1 อ. 1 ต. 2 ม. บ้านเรือนประชาชนได้รับความเสียหาย 5 หลัง								
4. หนองบัวลำภู	1	1	2	โนนสัง	5	-	-	อยู่ระหว่างการสำรวจและให้ความช่วยเหลือ
ภาคกลาง รวม 1 จังหวัด 1 อ. 1 ต. 4 ม. บ้านเรือนประชาชนได้รับความเสียหาย 35 หลัง								
5. ปทุมธานี	1	1	4	ลำลูกกา	35	-	-	อยู่ระหว่างการสำรวจและให้ความช่วยเหลือ
ภาคตะวันออก รวม 1 จังหวัด 2 อ. 5 ต. 6 ม. บ้านเรือนประชาชนได้รับความเสียหาย 9 หลัง								
6. ปราจีนบุรี	2	5	6	เมืองฯ ศรีมหาโพธิ	9	-	-	อยู่ระหว่างการสำรวจและให้ความช่วยเหลือ

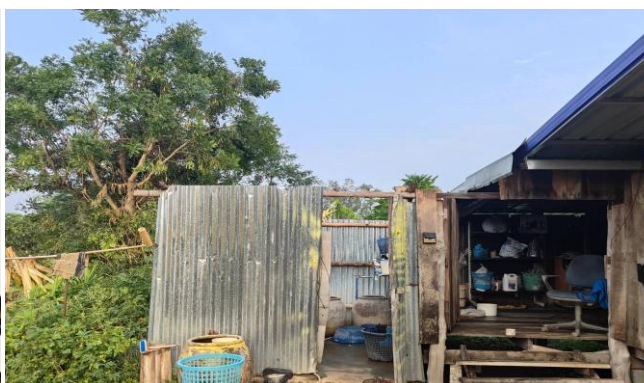
1) จ.กำแพงเพชร วันที่ 9 พ.ค. 67 เวลา 22.00 น. เกิดวาตภัยในพื้นที่ (ม.2,10) ต.ประชาสุขสันต์ อ.ลานกระบือ บ้านเรือนประชาชนได้รับความเสียหาย 2 หลัง ไม่มีผู้บาดเจ็บและเสียชีวิต โดย สนง.ปภ.จ. อำเภอบพท. จิตอาสา อปพร. อาสาสมัคร มูลนิธิ พร้อมหน่วยงานที่เกี่ยวข้องเข้าให้การช่วยเหลือแล้ว



2) จ.หนองบัวลำภู วันที่ 9 พ.ค. 67 เวลา 18.30 น. เกิดวาตภัยในพื้นที่ (ม.5,6) ต.บ้านค้อ อ.โนนสัง บ้านเรือนประชาชนได้รับความเสียหาย 5 หลัง ไม่มีผู้บาดเจ็บและเสียชีวิต โดย สนง.ปภ.จ. อำเภอบพท. จิตอาสา อปพร. อาสาสมัคร มูลนิธิ พร้อมหน่วยงานที่เกี่ยวข้องเข้าให้การช่วยเหลือแล้ว



3) จ.เพชรบูรณ์ วันที่ 9 พ.ค. 67 เวลา 18.00 น. เกิดวาตภัยในพื้นที่ 2 อ. 4 ต. 17 ม. ได้แก่ ต.บ้านกล้วย ต.ดงขุย ต.ลาดแค อ.ชนแดน ต.ท้ายดง อ.วังโป่ง บ้านเรือนประชาชนได้รับความเสียหาย 94 หลัง ไม่มีผู้บาดเจ็บและเสียชีวิต โดย สนง.ปภ.จ. อำเภอบพท. จิตอาสา อปพร. อาสาสมัคร มูลนิธิ พร้อมหน่วยงานที่เกี่ยวข้องเข้าให้การช่วยเหลือแล้ว



4) จ.ลำพูน วันที่ 9 พ.ค. 67 เวลา 16.00 น. เกิดวาตภัยในพื้นที่ 3 อ. 12 ต. 20 ม. ได้แก่ ต.ในเมือง ต.เวียงยอง ต.ป่าสัก ต.ต้นธง ต.หนองนาม ต.ประตูป่า ต.อุโมงค์ ต.หนองช้างคืน ต.เหมืองจี้ อ.เมืองฯ ต.บ้านธิ อ.บ้านธิ ต.มะกอก ต.ม่วงน้อย อ.ป่าซาง บ้านเรือนประชาชนได้รับความเสียหาย 60 หลัง ไม่มีผู้บาดเจ็บและเสียชีวิต โดย สนง.ปภ.จ. อำเภอบพท. จิตอาสา อปพร. อาสาสมัคร มูลนิธิ พร้อมหน่วยงานที่เกี่ยวข้องเข้าให้การช่วยเหลือแล้ว



5) จ.ปราจีนบุรี วันที่ 9 พ.ค. 67 เวลา 16.00 น. เกิดวาตภัยในพื้นที่ 2 อ. 5 ต. 6 ม. ได้แก่ ต.สัมพันธ ต.หนองโพรง ต.บ้านทาม ต.ศรีมหาโพธิ อ.ศรีมหาโพธิ ต.ท่างาม อ.เมืองฯ บ้านเรือนประชาชนได้รับความเสียหาย 9 หลัง ไม่มีผู้บาดเจ็บและเสียชีวิต โดย สนง.ปภ.จ. อำเภอบพท. จิตอาสา อปพร. อาสาสมัคร มูลนิธิ พร้อมหน่วยงานที่เกี่ยวข้องเข้าให้การช่วยเหลือแล้ว



6) จ.ปทุมธานี วันที่ 9 พ.ค. 67 เวลา 15.00 น. เกิดวาตภัยในพื้นที่ (ม.2,3,4,8) ต.พิชอุดม อ.ลำลูกกา บ้านเรือนประชาชนได้รับความเสียหาย 35 หลัง ไม่มีผู้บาดเจ็บและเสียชีวิต โดย สนง.ปภ.จ. อำเภอบพท. จิตอาสา อปพร. อาสาสมัคร มูลนิธิ พร้อมหน่วยงานที่เกี่ยวข้องเข้าให้การช่วยเหลือแล้ว

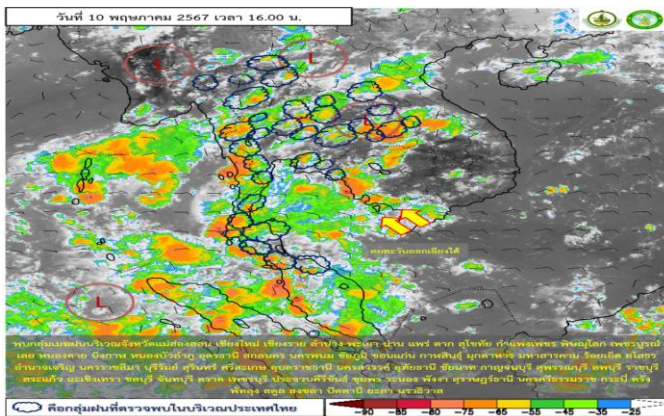


## 2. การคาดการณ์ลักษณะอากาศ

พยากรณ์อากาศกรมอุตุนิยมวิทยา ประจำวันที่ 10 พ.ค. 67 เวลา 17.00 น.

พยากรณ์อากาศ 24 ชั่วโมงข้างหน้า ลมตะวันออกเฉียงใต้และลมใต้พัดปกคลุมประเทศไทยตอนบน ในขณะที่ประเทศไทยตอนบนยังคงมีอากาศร้อน ลักษณะเช่นนี้ทำให้บริเวณดังกล่าวมีฝนฟ้าคะนอง ลมกระโชกแรง และมีฝนตกหนักบางแห่ง ขอให้ประชาชนบริเวณประเทศไทยตอนบน ระวังอันตรายจากฝนฟ้าคะนอง ลมกระโชกแรง โดยหลีกเลี่ยงการอยู่ในที่โล่งแจ้ง ใต้ต้นไม้ใหญ่ สิ่งปลูกสร้าง และป้ายโฆษณาที่ไม่แข็งแรง สำหรับเกษตรกรควรเตรียมการป้องกันและระวังความเสียหายที่จะเกิดต่อผลผลิตทางการเกษตรและอันตรายต่อสัตว์เลี้ยงไว้ด้วย รวมทั้งระวังอันตรายจากฝนตกหนักและฝนที่ตกสะสมซึ่งอาจทำให้เกิดน้ำท่วมฉับพลัน และเพิ่มความระมัดระวังในการสัญจรผ่านบริเวณที่มีฝนฟ้าคะนองไว้ด้วย

สำหรับลมตะวันออกเฉียงใต้ที่พัดปกคลุมอ่าวไทย ภาคใต้ และทะเลอันดามันมีกำลังแรงขึ้น ทำให้ภาคใต้มีฝนเพิ่มขึ้นและมีฝนตกหนักบางแห่ง ส่วนชาวเรือควรหลีกเลี่ยงการเดินทางเรือในบริเวณที่มีฝนฟ้าคะนองไว้ด้วย



3. ข้อมูลปริมาณฝนสูงสุดรายภาค เวลา 13.00 น. วันที่ 9 พ.ค. 67 ถึง เวลา 13.00 น. วันที่ 10 พ.ค. 67 (ข้อมูลกรมอุตุนิยมวิทยา)

ภาค	จังหวัด	สถานีวัด	อำเภอ/เขต	ปริมาณฝน
เหนือ	กำแพงเพชร	-	เมืองฯ	20.1 มม.
ตะวันออกเฉียงเหนือ	มหาสารคาม	-	โกสุมพิสัย	19.6 มม.
กลาง	ลพบุรี	-	เมืองฯ	18.4 มม.
ตะวันออก	ตราด	-	คลองใหญ่	29.7 มม.
ใต้ฝั่งตะวันออก	พัทลุง	-	เมืองฯ	27.4 มม.
ใต้ฝั่งตะวันตก	พังงา	-	ตะกั่วป่า	42.8 มม.
กรุงเทพฯ และปริมณฑล	กรุงเทพมหานคร ปทุมธานี	ท่าอากาศยานดอนเมือง -	ดอนเมือง คลองหลวง	0.2 มม.
เกณฑ์ปริมาณน้ำฝน	0.1-10.0 มม. = ฝนเล็กน้อย	10.1-35.0 มม. = ฝนปานกลาง	35.1-90.0 มม. = ฝนหนัก	มากกว่า 90.0 มม. = ฝนหนักมาก

4. ข้อมูลอุณหภูมิรายภาค (กรมอุตุนิยมวิทยา ณ วันที่ 10 พ.ค. 67)

ภาค	อุณหภูมิ ต่ำสุด (°C)	จังหวัด	อุณหภูมิ สูงสุด (°C)	จังหวัด
เหนือ	22.1	เชียงราย	41.3	แม่ฮ่องสอน
ตะวันออกเฉียงเหนือ	23.6	นครราชสีมา	39.1	สกลนคร
กลาง	24.1	พระนครศรีอยุธยา	40.2	กาญจนบุรี
ตะวันออก	23.5	ฉะเชิงเทรา	38.2	ปราจีนบุรี
ใต้	22.3	สงขลา	38.0	กระบี่
กรุงเทพมหานคร/ปริมณฑล	25.3	สมุทรปราการ	39.5	ปทุมธานี

\*\*\* อุณหภูมียอดดอยต่ำสุด 10.0 องศาเซลเซียส (ยอดดอยอินทนนท์ อ.จอมทอง จ.เชียงใหม่)

5. คุณภาพอากาศในพื้นที่ที่มีผลกระทบต่อสุขภาพ ประจำวันที่ 10 พ.ค. 67 เวลา 17.00 น. (ข้อมูลกรมควบคุมมลพิษ)

ที่	ค่า PM 2.5 ในพื้นที่			คุณภาพอากาศ		
1	จ.อุบลราชธานี	ต.ในเมือง	อ.เมืองฯ	74.4	เริ่มมีผลกระทบต่อสุขภาพ	
2	จ.เชียงราย	ต.เวียง	อ.เชียงของ	48.8	เริ่มมีผลกระทบต่อสุขภาพ	
3	จ.น่าน	ต.ในเวียง	อ.เมืองฯ	43.4	เริ่มมีผลกระทบต่อสุขภาพ	
4	จ.สระบุรี	ต.หน้าพระลาน	อ.เฉลิมพระเกียรติ	38.4	เริ่มมีผลกระทบต่อสุขภาพ	
5	จ.ศรีสะเกษ	ต.หนองครก	อ.เมือง	34.9	คุณภาพอากาศปานกลาง	
หมายเหตุ		0-15.0	15.1-25.0	25.1-37.5	37.6-75.0	75.1 ขึ้นไป
ค่ามาตรฐาน PM 2.5 เฉลี่ย 24 ชั่วโมง (ข้อมูลกรมควบคุมมลพิษ)		คุณภาพอากาศดีมาก	คุณภาพอากาศดี	คุณภาพอากาศปานกลาง	เริ่มมีผลกระทบต่อสุขภาพ	มีผลกระทบต่อสุขภาพ

## 6. พื้นที่เฝ้าระวังและเตรียมความพร้อมรับสถานการณ์

กองอำนวยการป้องกันและบรรเทาสาธารณภัยกลาง (กอปภ.ก.) ได้ติดตามสภาวะอากาศและพิจารณาปัจจัยเสี่ยง กอปรกับกรมอุตุนิยมวิทยาได้มีประกาศฉบับที่ 13 (91/2567) ลงวันที่ 7 พฤษภาคม 2567 เวลา 05.00 น. แจ้งว่า แนวพัดสอบของลมตะวันออกเฉียงใต้และลมใต้ยังคงพัดปกคลุมประเทศไทยตอนบน ทำให้ภาคเหนือ ภาคตะวันออกเฉียงเหนือ ภาคกลาง รวมทั้งกรุงเทพมหานครและปริมณฑล จะยังคงมีฝนฟ้าคะนอง และลมกระโชกแรงบางพื้นที่ โดยมีพื้นที่เฝ้าระวังสถานการณ์พายุฝนฟ้าคะนองและลมกระโชกแรงระหว่างวันที่ 8 – 10 พฤษภาคม 2567 ดังนี้

**ภาคเหนือ** ทุกจังหวัด **ภาคตะวันออกเฉียงเหนือ** ทุกจังหวัด **ภาคกลาง** ทุกจังหวัด ยกเว้นจังหวัดเพชรบุรี และประจวบคีรีขันธ์

เพื่อเป็นการเน้นย้ำให้พื้นที่เตรียมความพร้อมเฝ้าระวังและติดตามสถานการณ์ ให้จังหวัดดำเนินการตามหนังสือในราชการกองอำนวยการป้องกันและบรรเทาสาธารณภัยกลาง (กอปภ.ก.) ส่วนที่ ๓๓๓ ที่ มท (กปภก) 0610/ว 49 ลงวันที่ 1 พฤษภาคม 2567 ที่แนบมาพร้อมนี้

ให้จังหวัดติดตามสถานการณ์และแจ้งเตือนประชาชนที่อยู่ในพื้นที่เสี่ยงภัยทราบล่วงหน้าและดำเนินการแจ้งไปยังกองอำนวยการป้องกันและบรรเทาสาธารณภัยอำเภอ องค์กรปกครองส่วนท้องถิ่น หน่วยงานที่เกี่ยวข้องและประชาชน ให้ติดตามข้อมูลสภาวะอากาศและข่าวสารจากทางราชการ ประชาสัมพันธ์สร้างการรับรู้ให้กับประชาชน ระวังอันตรายจากพายุฝนฟ้าคะนอง ลมกระโชกแรง และลูกเห็บตก โดยหลีกเลี่ยงการอยู่ในที่โล่งแจ้ง ใต้ต้นไม้ใหญ่ สิ่งก่อสร้างและป้ายโฆษณาที่ไม่แข็งแรง รวมถึงระวังอันตรายจากฟ้าผ่า สำหรับเกษตรกรควรป้องกันผลผลิตทางการเกษตรที่อาจได้รับความเสียหายด้วย ทั้งนี้ หากมีแนวโน้มจะเกิดสถานการณ์รุนแรงในพื้นที่ให้ถือปฏิบัติตามข้อสั่งการและมาตรการตามหนังสือกองบัญชาการป้องกันและบรรเทาสาธารณภัยแห่งชาติ ส่วนที่ ๓๓๓ ที่ มท (บกปภ) 0624/ว 6 ลงวันที่ 6 กุมภาพันธ์ 2567

และให้กรุงเทพมหานคร เตรียมความพร้อม เฝ้าระวังและติดตามสถานการณ์ รวมถึงรับมือจากสถานการณ์พายุฝนฟ้าคะนอง และลมกระโชกแรง ทั้งนี้ให้กรุงเทพมหานครประชาสัมพันธ์ให้ประชาชนติดตามข้อมูลสภาวะอากาศและข่าวสารจากทางราชการ พร้อมระวังอันตรายจากพายุฝนฟ้าคะนอง และลมกระโชกแรง โดยหลีกเลี่ยงการอยู่ในที่โล่งแจ้ง ใต้ต้นไม้ใหญ่ สิ่งก่อสร้างและป้ายโฆษณาที่ไม่แข็งแรง รวมถึงระวังอันตรายจากฟ้าผ่า โดยถือปฏิบัติตามหนังสือกองบัญชาการป้องกันและบรรเทาสาธารณภัยแห่งชาติ ส่วนที่ ๓๓๓ ที่ มท (บกปภ) 0624/7 ลงวันที่ 6 กุมภาพันธ์ 2567

เพื่อเป็นการเตรียมความพร้อม เฝ้าระวังและติดตามสถานการณ์ รวมทั้งลดผลกระทบจากสถานการณ์ดังกล่าวอย่างมีประสิทธิภาพ จึงให้ศูนย์ป้องกันและบรรเทาสาธารณภัยเขต 1 ปทุมธานี เขต 2 สุพรรณบุรี เขต 3 ปราจีนบุรี เขต 4 ประจวบคีรีขันธ์ เขต 5 นครราชสีมา เขต 6 ขอนแก่น เขต 7 สกลนคร เขต 8 กำแพงเพชร เขต 9 พิษณุโลก เขต 10 ลำปาง เขต 13 อุบลราชธานี เขต 14 อุดรธานี เขต 15 เชียงราย เขต 16 ชัยนาท และศูนย์ป้องกันและบรรเทาสาธารณภัยเขต 17 จันทบุรี ดำเนินการดังนี้

1. ติดตามข้อมูลสภาวะอากาศ และข่าวสารจากทางราชการอย่างใกล้ชิด เตรียมความพร้อมเครื่องจักรกลสาธารณภัย รถปฏิบัติการ กำลังพล ให้พร้อมสนับสนุนจังหวัดตลอด 24 ชั่วโมง

2. กรณีประเมินสถานการณ์แล้ว คาดว่าจะเกิดสถานการณ์ หรือสถานการณ์ขยายวงกว้าง ให้มอบหมายบุคลากรชุดเผชิญสถานการณ์วิกฤต (ERT) พร้อมเครื่องจักรกลสาธารณภัย รถปฏิบัติการ ไปปฏิบัติหน้าที่ในศูนย์บัญชาการเหตุการณ์จังหวัด ขึ้นการบังคับบัญชาต่อผู้ว่าราชการจังหวัด/ผู้อำนวยการจังหวัด โดยประสานการปฏิบัติ กับสำนักงานป้องกันและบรรเทาสาธารณภัยจังหวัด

3. กรณีทรัพยากรเพื่อสนับสนุนในจังหวัดพื้นที่รับผิดชอบไม่เพียงพอ ให้ประสานขอรับการสนับสนุนจากศูนย์ป้องกันและบรรเทาสาธารณภัยเขตใกล้เคียง

## 7. ข้อสั่งการรัฐมนตรีว่าการกระทรวงมหาดไทย/ผู้บัญชาการป้องกันและบรรเทาสาธารณภัยแห่งชาติ

7.1 รัฐมนตรีว่าการกระทรวงมหาดไทยในฐานะผู้บัญชาการป้องกันและบรรเทาสาธารณภัยแห่งชาติ ได้มีข้อสั่งการเมื่อวันที่ 7 พ.ค. 67 สั่งการให้กองอำนวยการป้องกันและบรรเทาสาธารณภัยจังหวัด และกองอำนวยการป้องกันและบรรเทาสาธารณภัยกรุงเทพมหานคร เตรียมความพร้อมรับสถานการณ์อุทกภัยในช่วงฤดูฝน ปี 2567 ดังนี้

ด้วยกองบัญชาการป้องกันและบรรเทาสาธารณภัยแห่งชาติได้ติดตามสภาพอากาศร่วมกับกรมอุตุนิยมวิทยา คาดการณ์ว่าในช่วงครึ่งหลังของเดือนพฤษภาคม 2567 จะเริ่มเข้าสู่ฤดูฝน อุณหภูมิจะลดลง มีฝนตกชุกเพิ่มมากขึ้น และอาจมีพายุไซโคลนก่อตัวในทะเลอันดามันหรืออ่าวเบงกอล เคลื่อนเข้ามาใกล้หรือเข้าสู่ทางด้านตะวันตกของประเทศ ซึ่งอาจก่อให้เกิดสภาวะน้ำท่วมฉับพลัน น้ำป่าไหลหลาก รวมถึงน้ำล้นตลิ่งได้

เพื่อให้การเตรียมความพร้อมป้องกัน และแก้ไขปัญหาอุทกภัยตลอดช่วงฤดูฝน ปี 2567 เป็นไปอย่างมีประสิทธิภาพ จึงให้กองอำนวยการป้องกันและบรรเทาสาธารณภัยกรุงเทพมหานคร ดำเนินการให้เป็นไปตามกฎหมายว่าด้วยการป้องกันและบรรเทาสาธารณภัย และแผนที่เกี่ยวข้อง รวมถึงให้สอดคล้องกับมาตรการรับมือฤดูฝน ปี 2567 ของสำนักงานทรัพยากรน้ำแห่งชาติ ดังนี้

### 1. การเตรียมความพร้อม

1.1 เผื่อระวังติดตามข้อมูลสภาพอากาศ สถานการณ์น้ำ ที่อาจส่งผลให้เกิดอุทกภัยในช่วงฤดูฝน เพื่อใช้เป็นข้อมูลในการวางแผนการเผชิญเหตุ ตลอดจนการประสานการปฏิบัติกับหน่วยงานที่เกี่ยวข้อง และการสื่อสาร แจ้งเตือนประชาชนให้รับทราบสถานการณ์ที่อาจเกิดขึ้น

1.2 ตรวจสอบพื้นที่เขตชุมชน พื้นที่สำคัญทางเศรษฐกิจ และเส้นทางคมนาคมที่มักเกิดปัญหาน้ำท่วมขัง เมื่อฝนตกหนัก พร้อมทั้งเร่งเปิดทางน้ำ โดยการดูแล ขุดลอกท่อระบายน้ำ ทำความสะอาดร่องน้ำ เพื่อเตรียมรองรับน้ำฝน และช่วยเพิ่มประสิทธิภาพการระบายน้ำ

1.3 พื้นที่คู คลอง แหล่งน้ำต่าง ๆ ที่เป็นพื้นที่รองรับน้ำ และเส้นทางระบายน้ำลงสู่แม่น้ำสายต่าง ๆ ให้เร่งกำจัดวัชพืช ขยะ สิ่งกีดขวางทางน้ำอื่น ๆ เพื่อเพิ่มพื้นที่รองรับน้ำให้สามารถรองรับน้ำฝน และน้ำจากท่อระบายน้ำได้อย่างเต็มประสิทธิภาพ

1.4 เตรียมความพร้อมบุคลากร วัสดุอุปกรณ์ เครื่องจักรกลสาธารณภัย เพื่อใช้ในการเผชิญเหตุ ให้เหมาะสมกับสภาพพื้นที่เสี่ยงในแต่ละเขตพื้นที่ พร้อมทั้งติดตั้งเครื่องจักรกลสาธารณภัยไว้ในพื้นที่เสี่ยงเป็นการล่วงหน้า อาทิ เครื่องสูบน้ำ เครื่องผลักดันน้ำ โดยให้ประสานการปฏิบัติร่วมกับจังหวัดที่มีพื้นที่ติดต่อกับกรุงเทพมหานคร เพื่อดำเนินการป้องกันและแก้ไขปัญหาพร้อมกันอย่างเป็นระบบ

1.5 เตรียมแผนสำรองในการบูรณาการร่วมกับหน่วยงานที่เกี่ยวข้อง อาทิ การไฟฟ้านครหลวง ตำรวจหน่วยทหาร ตลอดจนประชาชนจิตอาสา ร่วมกับชุดปฏิบัติการของกรุงเทพมหานครอย่างเป็นระบบเพื่อรองรับการแก้ไขปัญหากรณีฉุกเฉินอื่น ๆ อาทิ กรณีเกิดฝนตกหนัก และส่งผลให้ไฟฟ้าดับ กรณีเครื่องสูบน้ำเกิดการขัดข้องในชั่วโมงเร่งด่วน เป็นต้น

## 2. การเผชิญเหตุ

2.1 เมื่อเกิดฝนตกหนักต่อเนื่องในพื้นที่กรุงเทพมหานคร ให้จัดชุดปฏิบัติการเร่งเข้าตรวจสอบพื้นที่เสี่ยงที่มักเกิดปัญหาน้ำท่วมขังบริเวณผิวการจราจร หรือตามเขตชุมชน พร้อมทั้งทำการแก้ไขปัญหาที่ส่งผลกระทบต่อภารกิจขวางการระบายน้ำโดยทันที

2.2 หากเกิดกรณีน้ำท่วมขังบนผิวการจราจร ให้บูรณาการการปฏิบัติร่วมกับกองบังคับการตำรวจจราจร หน่วยงานของกระทรวงคมนาคม หน่วยทหาร ประชาชนจิตอาสา เพื่อช่วยอำนวยความสะดวกการจราจร โดยเฉพาะในช่วงโมงเร่งด่วน ตลอดจนให้ความช่วยเหลือผู้ขับขี่ที่อาจประสบปัญหาเครื่องยนต์ดับบนผิวจราจรที่น้ำท่วมขัง

2.3 ในช่วงของการเกิดฝนฟ้าคะนอง และฝนตกหนัก ให้กำชับเจ้าหน้าที่ประจำจุดสูบน้ำ ดำเนินการตามแผนการสูบน้ำอย่างต่อเนื่องหากเกิดปัญหาอุปสรรคระหว่างการปฏิบัติงาน อาทิ เครื่องสูบน้ำขัดข้อง หรือเกิดไฟฟ้าดับในช่วงเวลาดังกล่าว ให้เร่งทำการแก้ไขตามแผนสำรองที่กำหนด และประสานการปฏิบัติร่วมกับชุดปฏิบัติการของการไฟฟ้านครหลวงอย่างใกล้ชิด

2.4 ให้ความสำคัญกับการสร้างการรับรู้กับประชาชนในช่วงเกิดสถานการณ์อุทกภัย ผ่านสื่อมวลชน ตลอดจนสื่อแขนงต่าง ๆ และสื่อสังคมออนไลน์ โดยเฉพาะการสื่อสารให้ประชาชนรับทราบ กรณีเกิดฝนตกหนัก และมีน้ำท่วมขัง การอำนวยความสะดวกในการใช้เส้นทางเพื่อการสัญจรในช่วงช่วงโมงเร่งด่วน เพื่อให้ประชาชนเข้าใจถึงและแนวทางการแก้ไขปัญหาของภาครัฐ

2.5 ให้ประสานการปฏิบัติกับกองอำนาจการป้องกันและบรรเทาสาธารณภัยกลางตามช่องทางที่กำหนดตลอดช่วงฤดูฝนปี 2567 อย่างใกล้ชิด

**และขอให้กองอำนาจการป้องกันและบรรเทาสาธารณภัยกรุงเทพมหานครดำเนินการ ดังนี้**

### 1. การเตรียมความพร้อม

1.1 เผื่อระวังติดตามข้อมูลสภาพอากาศ สถานการณ์น้ำ ที่อาจส่งผลให้เกิดอุทกภัยในช่วงฤดูฝน เพื่อใช้เป็นข้อมูลในการวางแผนการเผชิญเหตุ ตลอดจนการประสานการปฏิบัติกับหน่วยงานที่เกี่ยวข้อง และการสื่อสารแจ้งเตือนประชาชนให้รับทราบสถานการณ์ที่อาจเกิดขึ้น

1.2 ตรวจสอบพื้นที่เขตชุมชน พื้นที่สำคัญทางเศรษฐกิจ และเส้นทางคมนาคมที่มักเกิดปัญหาน้ำท่วมขังเมื่อฝนตกหนัก พร้อมทั้งเร่งเปิดทางน้ำ โดยการดูแล ขุดลอกท่อระบายน้ำ ทำความสะอาดร่องน้ำ เพื่อเตรียมรองรับน้ำฝน และช่วยเพิ่มประสิทธิภาพการระบายน้ำ

1.3 พื้นที่คู คลอง แหล่งน้ำต่าง ๆ ที่เป็นพื้นที่รองรับน้ำ และเส้นทางระบายน้ำลงสู่แม่น้ำสายต่าง ๆ ให้เร่งกำจัดวัชพืช ขยะ สิ่งกีดขวางทางน้ำอื่น ๆ เพื่อเพิ่มพื้นที่รองรับน้ำให้สามารถรองรับน้ำฝน และน้ำจากท่อระบายน้ำได้อย่างเต็มประสิทธิภาพ

1.4 เตรียมความพร้อมบุคลากร วัสดุอุปกรณ์ เครื่องจักรกลสาธารณภัย เพื่อใช้ในการเผชิญเหตุให้เหมาะสมกับสภาพพื้นที่เสี่ยงในแต่ละเขตพื้นที่ พร้อมทั้งติดตั้งเครื่องจักรกลสาธารณภัยไว้ในพื้นที่เสี่ยงเป็นการล่วงหน้า อาทิ เครื่องสูบน้ำ เครื่องผลักดันน้ำ โดยให้ประสานการปฏิบัติร่วมกับจังหวัดที่มีพื้นที่ติดต่อกับกรุงเทพมหานคร เพื่อดำเนินการป้องกันและแก้ไขปัญหาร่วมกันอย่างเป็นระบบ

1.5 เตรียมแผนสำรองในการบูรณาการร่วมกับหน่วยงานที่เกี่ยวข้อง อาทิ การไฟฟ้านครหลวง ดำรวจ หน่วยทหาร ตลอดจนประชาชนจิตอาสา ร่วมกับชุดปฏิบัติการของกรุงเทพมหานครอย่างเป็นระบบ เพื่อรองรับการแก้ไขปัญหากรณีฉุกเฉินอื่น ๆ อาทิ กรณีเกิดฝนตกหนัก และส่งผลให้ไฟฟ้าดับ กรณีเครื่องสูบน้ำ เกิดการขัดข้องในชั่วโมงเร่งด่วน เป็นต้น

## 2. การเผชิญเหตุ

2.1 เมื่อเกิดฝนตกหนักต่อเนื่องในพื้นที่กรุงเทพมหานคร ให้จัดชุดปฏิบัติการเร่งเข้าตรวจสอบพื้นที่เสี่ยงที่มักเกิดปัญหาน้ำท่วมขังบริเวณผิวการจราจร หรือตามเขตชุมชน พร้อมทั้งทำการแก้ไขปัญหานั้นที่ส่งผลต่อการกีดขวางการระบายน้ำโดยทันที

2.2 หากเกิดกรณีน้ำท่วมขังบนผิวการจราจร ให้บูรณาการการปฏิบัติร่วมกับกองบังคับการ ตำรวจจราจร หน่วยงานของกระทรวงคมนาคม หน่วยทหาร ประชาชนจิตอาสา เพื่อช่วยอำนวยความสะดวก การจราจร โดยเฉพาะในชั่วโมงเร่งด่วน ตลอดจนให้ความช่วยเหลือผู้ขับขี่ที่อาจประสบปัญหาเครื่องยนต์ดับ บนผิวจราจรที่น้ำท่วมขัง

2.3 ในช่วงของการเกิดฝนฟ้าคะนอง และฝนตกหนัก ให้กำชับเจ้าหน้าที่ประจำจุดสูบน้ำ ดำเนินการตามแผนการสูบน้ำอย่างต่อเนื่องหากเกิดปัญหาอุปสรรคระหว่างการปฏิบัติงาน อาทิ เครื่องสูบน้ำ ขัดข้อง หรือเกิดไฟฟ้าดับในช่วงเวลาดังกล่าว ให้เร่งทำการแก้ไขตามแผนสำรองที่กำหนด และประสานการปฏิบัติ ร่วมกับชุดปฏิบัติการของการไฟฟ้านครหลวงอย่างใกล้ชิด

2.4 ให้ความสำคัญกับการสร้างการรับรู้กับประชาชนในช่วงเกิดสถานการณ์อุทกภัย ผ่านสื่อมวลชน ตลอดจนสื่อแขนงต่าง ๆ และสื่อสังคมออนไลน์ โดยเฉพาะการสื่อสารให้ประชาชนรับทราบ กรณีเกิดฝนตกหนักและมีน้ำท่วมขัง การอำนวยความสะดวกในการใช้เส้นทางเพื่อการสัญจรในช่วงชั่วโมงเร่งด่วน เพื่อให้ประชาชนเข้าใจถึงและแนวทางการแก้ไขปัญหาของภาครัฐ

2.5 ให้ประสานการปฏิบัติกับกองอำนาจการป้องกันและบรรเทาสาธารณภัยกลาง ตามช่องทางที่กำหนดตลอดช่วงฤดูฝนปี 2567 อย่างใกล้ชิด

**7.2 รัฐมนตรีว่าการกระทรวงมหาดไทยในฐานะผู้บัญชาการป้องกันและบรรเทาสาธารณภัยแห่งชาติ ได้มีข้อสั่งการเมื่อวันที่ 19 เม.ย. 67 สั่งการให้กองอำนาจการป้องกันและบรรเทาสาธารณภัยจังหวัด เตรียมความพร้อมรับสถานการณ์อัคคีภัยในสถานที่กำจัดขยะมูลฝอยและบ่อขยะ ปี 2567 ดังนี้**

ด้วยปัจจุบันประเทศไทยอยู่ในช่วงฤดูร้อน มีสภาพอากาศร้อนจัดและแห้งแล้ง ซึ่งจะเอื้ออำนวยต่อการเกิดอัคคีภัยได้ง่าย โดยกองบัญชาการป้องกันและบรรเทาสาธารณภัยแห่งชาติได้ติดตามสถานการณ์ การเกิดอัคคีภัยของประเทศไทย พบว่า ปัจจุบันมีการเกิดอัคคีภัยในสถานที่กำจัดขยะมูลฝอยและบ่อขยะ ทั้งขององค์กรปกครองส่วนท้องถิ่นและเอกชนบ่อยครั้ง ส่งผลต่อการเกิดปัญหามลพิษกระทบต่อปัญหาสุขภาพ ของประชาชน และเพลิงไหม้อาจลุกลามไปยังบ้านเรือนประชาชนบริเวณใกล้เคียง สร้างความเสียหายต่อชีวิต ทรัพย์สินของประชาชน

ดังนั้น เพื่อให้การเตรียมการป้องกันและแก้ไขปัญหาอัคคีภัยในสถานที่กำจัดขยะมูลฝอยและบ่อขยะ เป็นไปอย่างมีประสิทธิภาพ จึงให้กองอำนาจการป้องกันและบรรเทาสาธารณภัยจังหวัด ดำเนินการตามแนวทาง ดังนี้



1. กำชับให้องค์กรปกครองส่วนท้องถิ่นที่มีสถานที่กำจัดขยะมูลฝอยและบ่อขยะอยู่ในความรับผิดชอบ มอบหมายเจ้าหน้าที่ดำเนินการตรวจสอบและเฝ้าระวังสถานที่อย่างเข้มงวด เพื่อป้องกันไม่ให้เกิดการลักลอบเผากำจัดขยะ การเผาในที่เกษตรกรรม/เขตชุมชนในบริเวณใกล้เคียงซึ่งอาจลุกลามเข้าไปยังสถานที่กำจัดขยะมูลฝอยและบ่อขยะ สำหรับสถานที่กำจัดขยะมูลฝอยและบ่อขยะในความรับผิดชอบของเอกชนให้ขอความร่วมมือในการกำหนดมาตรการ ป้องกันการเกิดอัคคีภัยในพื้นที่ดังกล่าวอย่างเคร่งครัด ตลอดจนดำเนินการกำจัดขยะมูลฝอยอย่างถูกหลักสุขาภิบาล
2. กำชับผู้อำนวยการแต่ละระดับ มอบหมายให้ฝ่ายปกครองท้องที่ และท้องถิ่น เฝ้าระวัง ตรวจสอบ ตรวจสอบข้อมูลสถานที่เก็บรวบรวมวัสดุที่มีความเสี่ยงต่อการเกิดอัคคีภัย อาทิ สถานที่กำจัดขยะมูลฝอยและบ่อขยะ สถานที่เก็บสารเคมีและวัตถุอันตรายที่ไม่เป็นไปตามมาตรฐาน สถานที่เก็บไม้ พลาสติก กระดาษ ยางรถยนต์เก่า ซึ่งมีสภาพเสี่ยงต่อการเกิดอัคคีภัยได้ง่าย พร้อมทั้งขอความร่วมมือเจ้าของสถานที่ในการดูแลรักษาเพื่อป้องกันการเกิดอัคคีภัย
3. ทบทวนและจัดทำแผนเผชิญเหตุรองรับกรณีเกิดอัคคีภัย โดยกำหนดภารกิจ แบ่งมอบหน่วยงานรับผิดชอบ ในการเฝ้าระวัง ตรวจสอบ และป้องกันการเกิดอัคคีภัยในพื้นที่ดังกล่าว รวมทั้งกำหนดแนวทางการแจ้งเตือน การประสานงาน การอพยพ และการให้ความช่วยเหลือประชาชนที่ได้รับผลกระทบ โดยเฉพาะกรณีเกิดผลกระทบ ด้านมลพิษทางอากาศให้กำหนดแนวทางปฏิบัติในการดูแลสุขภาพของประชาชนให้ชัดเจน ตลอดจนให้ชักชวนแนวทางการปฏิบัติตามแผนเผชิญเหตุร่วมกับหน่วยงานที่เกี่ยวข้อง เพื่อสร้างความเข้าใจถึงกลไกการปฏิบัติงานร่วมกัน เมื่อเกิดสถานการณ์อัคคีภัย
4. กำกับ ดูแลให้หน่วยงานภาครัฐและองค์กรปกครองส่วนท้องถิ่นเตรียมความพร้อมด้านทรัพยากร ทั้งด้าน กำลังเจ้าหน้าที่ เครื่องจักรกลสาธารณภัย วัสดุ อุปกรณ์ในการป้องกันและระงับอัคคีภัย ให้มีความพร้อมปฏิบัติการเผชิญเหตุ ได้ทันทีตลอด 24 ชั่วโมง
5. ประชาสัมพันธ์ให้ประชาชนและอาสาสมัครคอยสังเกตสภาพแวดล้อมในพื้นที่ หากพบสิ่งผิดปกติต่างๆ อาทิ พบควันไฟ กลิ่นเหม็นไหม้ หรืออัคคีภัยในบริเวณสถานที่กำจัดขยะมูลฝอยและบ่อขยะ ขอให้แจ้งองค์กรปกครอง ส่วนท้องถิ่นทราบทันที กรณีเกิดอัคคีภัยที่มีผลกระทบต่อประชาชนจำนวนมาก ให้ดำเนินการตามแผนการป้องกัน และบรรเทาสาธารณภัยจังหวัด และประสานการปฏิบัติกับกองอำนาจการป้องกันและบรรเทาสาธารณภัยกลางโดยเร็ว ผ่านทางสายด่วนนิรภัย 1784 หรือผ่าน Line Official Account “ปภ.รับแจ้งเหตุ 1784”

**7.3 อ้างถึง หนังสือกองบัญชาการป้องกันและบรรเทาสาธารณภัยแห่งชาติ ด่วนที่สุด ที่ มท (บกปภ) 0624/ว 36 ลงวันที่ 7 ธันวาคม 2566 หนังสือกองบัญชาการป้องกันและบรรเทาสาธารณภัยแห่งชาติ ด่วนที่สุด ที่ มท (บกปภ) 0624/ว 8 ลงวันที่ 28 กุมภาพันธ์ 2567 และ หนังสือกองอำนาจการป้องกันและบรรเทา สาธารณภัยกลาง ด่วนที่สุด ที่ มท (บกปภ) 0624/ว 38 ลงวันที่ 1 เมษายน 2567**

รัฐบาลมีความห่วงใยต่อสถานการณ์ฝุ่นละอองและสุขภาพอนามัยของพี่น้องประชาชนหลังได้รับ รายงานว่ามีปริมาณฝุ่นละอองขนาดเล็ก (PM<sub>2.5</sub>) เกินค่ามาตรฐานหลายพื้นที่ โดยเฉพาะพื้นที่ 17 จังหวัด ภาคเหนือ และมีสถานการณ์ไฟป่าเกิดขึ้นในหลายพื้นที่ โดยให้ทุกหน่วยงานยกระดับการปฏิบัติการในการแก้ไขปัญหาฝุ่นละออง PM<sub>2.5</sub> ในช่วงสถานการณ์วิกฤต ประจำปี 2567 โดยเร่งด่วน กองบัญชาการป้องกันและบรรเทา สาธารณภัยแห่งชาติ (บกปภ.ช.) พิจารณาแล้ว เพื่อให้การแก้ไขปัญหาไฟป่า หมอกควัน และฝุ่นละอองขนาดเล็ก (PM<sub>2.5</sub>) เป็นไปอย่างมีประสิทธิภาพมากยิ่งขึ้น และเป็นไปตามข้อห่วงใยของรัฐบาล จึงให้ถือปฏิบัติตามข้อสั่งการ ที่อ้างถึงโดยเคร่งครัด และยกระดับการปฏิบัติการในการแก้ไขปัญหาไฟป่า หมอกควัน และฝุ่นละอองขนาดเล็ก (PM<sub>2.5</sub>) ตามแนวทาง ดังนี้

1. ให้บูรณาการร่วมกับหน่วยงานสังกัดกระทรวงทรัพยากรธรรมชาติและสิ่งแวดล้อมและหน่วยทหารในพื้นที่ระดมกำลังในการลาดตระเวนพื้นที่เสี่ยง รวมทั้งจับกุมและบังคับใช้กฎหมายอย่างเคร่งครัด กับผู้ที่ลักลอบเผาป่าทุกกรณี
2. ให้ร่วมกับหน่วยงานสังกัดสำนักงานตำรวจแห่งชาติในพื้นที่ กำกับ ดูแล กวดขัน บังคับใช้กฎหมายที่เกี่ยวข้องตามอำนาจและหน้าที่อย่างเคร่งครัด โดยเฉพาะการบังคับใช้กฎหมาย เพื่อลดการเกิดมลพิษจากแหล่งกำเนิดต่าง ๆ อาทิ การลักลอบเผาป่า การเผาในที่โล่ง ภาคคมนาคมขนส่ง ภาคอุตสาหกรรม และการก่อสร้าง ฯลฯ
3. ให้อำเภอและฝ่ายปกครองร่วมกับหน่วยงานสังกัดกระทรวงทรัพยากรธรรมชาติและสิ่งแวดล้อม จัดชุดปฏิบัติการ โดยมอบหมายกำนัน ผู้ใหญ่บ้าน และผู้นำชุมชน เข้าร่วมเป็นชุดปฏิบัติการ เพื่อลาดตระเวนในพื้นที่เสี่ยงต่อการเผาและควบคุมการเผาในพื้นที่อย่างเด็ดขาด
4. ให้ศูนย์บัญชาการเหตุการณ์จังหวัด โดยผู้ว่าราชการจังหวัดในฐานะผู้อำนวยการจังหวัด ใช้ระบบการบริหารจัดการแบบเบ็ดเสร็จ (Single Command) บูรณาการหน่วยงานทุกภาคส่วน ฝ่ายปกครอง ตำรวจ หน่วยงานทหาร ภาคเอกชน ตลอดจนภาคประชาชน ดำเนินการแก้ไขปัญหาไฟป่า หมอกควัน และฝุ่นละอองขนาดเล็ก (PM<sub>2.5</sub>) ทุกมาตรการอย่างเข้มข้นและต่อเนื่อง พร้อมทั้งให้ผู้ว่าราชการจังหวัด ชี้แจงสร้างความเข้าใจแก่ประชาชนให้ทราบถึงสถานการณ์และการแก้ไขปัญหาไฟป่า หมอกควัน และฝุ่นละอองขนาดเล็ก (PM<sub>2.5</sub>) ของภาครัฐ เพื่อให้เกิดความร่วมมือในการร่วมแก้ไขปัญหาในพื้นที่อย่างเป็นเอกภาพ

**7.4 รัฐมนตรีว่าการกระทรวงมหาดไทยในฐานะผู้บัญชาการป้องกันและบรรเทาสาธารณภัยแห่งชาติ ได้มีข้อสั่งการเมื่อวันที่ 6 ก.พ. 67 สั่งการให้กองอำนาจการป้องกันและบรรเทาสาธารณภัยจังหวัด และกองอำนาจการป้องกันและบรรเทาสาธารณภัยกรุงเทพมหานคร เตรียมความพร้อมรับสถานการณ์พายุกุฎรู้อัน ปิ 2567 ดังนี้**

ด้วยกองบัญชาการป้องกันและบรรเทาสาธารณภัยแห่งชาติได้ติดตามสภาพอากาศร่วมกับกรมอุตุนิยมวิทยา คาดการณ์ว่าในช่วงกลางเดือนกุมภาพันธ์และช่วงเดือนมีนาคม จะมีอากาศร้อนอบอ้าว และแห้ง และมีอากาศร้อนจัดเป็นบางวัน ในบางช่วงจะมีมวลอากาศเย็นจากประเทศจีนแผ่ลงมาปะทะกับมวลอากาศร้อนที่ปกคลุมประเทศไทย ทำให้เกิดพายุกุฎรู้อัน โดยเฉพาะบริเวณประเทศไทยตอนบน จะมีฝนฟ้าคะนอง ลมกระโชกแรง รวมทั้งอาจมีลูกเห็บตกลงในบางแห่ง ซึ่งสภาวะดังกล่าว อาจก่อให้เกิดความสูญเสียทั้งชีวิตและทรัพย์สินของประชาชนได้

เพื่อเป็นการเตรียมรับสถานการณ์พายุกุฎรู้อันที่อาจเกิดขึ้นในพื้นที่ จึงให้กองอำนาจการป้องกันและบรรเทาสาธารณภัยจังหวัดดำเนินการ ดังนี้

### 1. ด้านการเตรียมความพร้อม

1.1 เผื่อระวังและติดตามสถานการณ์ รวมถึงการเปลี่ยนแปลงสภาพอากาศที่อาจก่อให้เกิดพายุกุฎรู้อันจากกรมอุตุนิยมวิทยาอย่างใกล้ชิด พร้อมทั้งให้เจ้าหน้าที่ฝ่ายปกครอง และองค์กรปกครองส่วนท้องถิ่นแจ้งเตือนประชาชนให้ทราบสถานการณ์ที่อาจเกิดขึ้นอย่างต่อเนื่อง

1.2 กำชับให้ผู้ว่าราชการในแต่ละระดับ หรือเจ้าพนักงานตามพระราชบัญญัติป้องกันและบรรเทาสาธารณภัย พ.ศ. 2550 ดำเนินการ ดังนี้

(1) เร่งตรวจตราอาคาร สถานที่ ป้ายโฆษณา สิ่งก่อสร้างรวมถึงไม้ยืนต้นตามที่สาธารณะ ที่มีสภาพไม่มั่นคงแข็งแรง พร้อมทั้งแจ้งให้หน่วยงานตามกฎหมายว่าด้วยกาณ์นั้นทราบ เพื่อตรวจสอบซ่อมแซมตามอำนาจหน้าที่ ตลอดจนเชิญชวนประชาชนจิตอาสามีส่วนร่วมในการสอดส่อง ปรับปรุง ดูแลให้เกิดความปลอดภัยต่อไป

(2) ให้ผู้อำนวยการท้องถิ่น เตรียมความพร้อมด้านบุคลากร อุปกรณ์ ทรัพยากร เครื่องจักรกล สาธารณภัย เพื่อให้การช่วยเหลือประชาชนที่ประสบภัยเป็นไปอย่างรวดเร็ว และทันที่

1.3 สร้างการรับรู้ให้ประชาชนทราบถึงแนวทางการปฏิบัติตนให้เกิดความปลอดภัย อาทิ การตรวจสอบความมั่นคงแข็งแรงของที่พักอาศัย การป้องกันอันตรายจากกรณีฟ้าผ่า และกรณีต้นไม้หรือสิ่งปลูกสร้างที่ไม่มั่นคงแข็งแรงล้มทับ พร้อมทั้งแจ้งช่องทางการขอรับความช่วยเหลือจากภาครัฐ ตลอดจนมาตรการในการดูแลประชาชน ผ่านช่องทางการสื่อสารต่าง ๆ ที่ประชาชนสามารถเข้าใจและเข้าถึงได้ง่าย อาทิ หอกระจายข่าวประจำ หมู่บ้าน รวมถึงการใช้กลไกท้องถิ่นและท้องที่ ผู้นำชุมชน กำนัน ผู้ใหญ่บ้าน

## 2. ด้านการเผชิญเหตุ

เมื่อเกิดหรือคาดว่าจะเกิดสถานการณ์วาทภัยจากพายุฤดูร้อน ให้ดำเนินการตามแนวทาง ดังนี้

2.1 ให้เร่งสำรวจความเสียหายและดำเนินการให้ความช่วยเหลือผู้ประสบภัย ตามกฎระเบียบ และหลักเกณฑ์ที่เกี่ยวข้อง

2.2 กรณีบ้านเรือนประชาชนได้รับความเสียหายให้แบ่งมอบภารกิจ พื้นที่รับผิดชอบและบูรณาการหน่วยงาน เพื่อจัดทีมปฏิบัติการเร่งเข้าซ่อมแซมบ้านเรือนประชาชนโดยเร่งด่วน

2.3 กรณีป้ายโฆษณา สิ่งก่อสร้าง ไม้ยืนต้น หรือโครงสร้างพื้นฐาน โดยเฉพาะระบบไฟฟ้า ได้รับความเสียหายให้ประสานหน่วยงานที่เกี่ยวข้องและองค์กรปกครองส่วนท้องถิ่น เพื่อเข้าดำเนินการแก้ไข ไม่ให้เกิดขวางพื้นที่สาธารณะ และซ่อมแซมให้สามารถกลับมาใช้งานได้ตามปกติโดยเร็ว

2.4 กรณีความเสียหายต่อผลผลิตทางการเกษตร ให้องค์กรปกครองส่วนท้องถิ่น และอำเภอร่วมกับหน่วยงานในสังกัดกระทรวงเกษตรและสหกรณ์ เร่งสำรวจความเสียหายและให้ความช่วยเหลือตามกฎระเบียบ และหลักเกณฑ์ที่เกี่ยวข้อง

2.5 เมื่อเกิดสถานการณ์วาทภัยจากพายุฤดูร้อนขึ้นในพื้นที่ ให้กองอำนาจการป้องกันและบรรเทาสาธารณภัยจังหวัด สรุปสถานการณ์และรายงานให้กระทรวงมหาดไทยทราบผ่านกองอำนาจการป้องกันและบรรเทาสาธารณภัยกลางโดยเร็ว

**และขอให้กองอำนาจการป้องกันและบรรเทาสาธารณภัยกรุงเทพมหานครดำเนินการ ดังนี้**

### 1. ด้านการเตรียมความพร้อม

1.1 เผื่อระวังและติดตามสถานการณ์ รวมถึงการเปลี่ยนแปลงสภาพอากาศที่อาจก่อให้เกิดพายุ ฤดูร้อนจากกรมอุตุนิยมวิทยาอย่างใกล้ชิด และแจ้งเตือนประชาชนให้ทราบสถานการณ์ที่อาจเกิดขึ้นอย่างต่อเนื่อง

1.2 กำชับให้ผู้ช่วยผู้อำนวยการกรุงเทพมหานคร หรือเจ้าพนักงานตามพระราชบัญญัติป้องกันและบรรเทาสาธารณภัย พ.ศ. 2550 ดำเนินการ ดังนี้

(1) เร่งตรวจตราอาคาร สถานที่ ป้ายโฆษณา สิ่งก่อสร้างรวมถึงไม้ยืนต้นตามที่สาธารณะ ที่มีสภาพไม่มั่นคงแข็งแรง พร้อมทั้งแจ้งให้หน่วยงานตามกฎหมายว่าด้วยการนั้นทราบ เพื่อตรวจสอบซ่อมแซม ตามอำนาจหน้าที่ ตลอดจนเชิญชวนประชาชนจิตอาสาสมัครร่วมในการสอดส่อง ปรับปรุง ดูแลให้เกิดความปลอดภัยต่อไป

(2) เตรียมความพร้อมด้านบุคลากร อุปกรณ์ ทรัพยากร เครื่องจักรกลสาธารณภัย เพื่อให้การช่วยเหลือประชาชนที่ประสบภัยเป็นไปอย่างรวดเร็ว และทันที่

1.3 สร้างการรับรู้ให้ประชาชนทราบถึงแนวทางการปฏิบัติตนให้เกิดความปลอดภัย อาทิ การตรวจสอบความมั่นคงแข็งแรงของที่พักอาศัย การป้องกันอันตรายจากกรณีฟ้าผ่า และกรณีต้นไม้ หรือสิ่งปลูกสร้างที่ไม่มั่นคงแข็งแรงล้มทับ พร้อมทั้งแจ้งช่องทางการขอรับความช่วยเหลือจากภาครัฐ ตลอดจนมาตรการในการดูแลประชาชน ผ่านช่องทางการสื่อสารต่าง ๆ ที่ประชาชนสามารถเข้าใจและเข้าถึงได้ง่าย

## 2. ด้านการเผชิญเหตุ

เมื่อเกิดหรือคาดว่าจะเกิดสถานการณ์ภัยจากพายุฤดูร้อน ให้ดำเนินการตามแนวทาง ดังนี้

2.1 ให้เร่งสำรวจความเสียหายและดำเนินการให้ความช่วยเหลือผู้ประสบภัย ตามกฎ ระเบียบ และหลักเกณฑ์ที่เกี่ยวข้อง

2.2 กรณีบ้านเรือนประชาชนได้รับความเสียหายให้แบ่งมอบภารกิจ พื้นที่รับผิดชอบ และบูรณาการหน่วยงาน เพื่อจัดทีมปฏิบัติการเร่งเข้าซ่อมแซมบ้านเรือนประชาชนโดยเร่งด่วน

2.3 กรณีป้ายโฆษณา สิ่งก่อสร้าง ไม้ยืนต้น หรือโครงสร้างพื้นฐาน โดยเฉพาะระบบไฟฟ้าได้รับความเสียหายให้ประสานหน่วยงานที่เกี่ยวข้อง เร่งเข้าดำเนินการแก้ไขไม่ให้เกิดขวางพื้นที่สาธารณะ และซ่อมแซมให้สามารถกลับมาใช้งานได้ตามปกติโดยเร็ว

2.4 เมื่อเกิดสถานการณ์ภัยจากพายุฤดูร้อนขึ้นในพื้นที่ ให้กองอำนวยการป้องกันและบรรเทาสาธารณภัยกรุงเทพมหานครสรุปสถานการณ์และรายงานให้กระทรวงมหาดไทยทราบผ่านกองอำนวยการป้องกันและบรรเทาสาธารณภัยกลางโดยเร็ว

7.5 รัฐมนตรีว่าการกระทรวงมหาดไทยในฐานะผู้บัญชาการป้องกันและบรรเทาสาธารณภัยแห่งชาติ ได้มีข้อสั่งการเมื่อวันที่ 11 ม.ค. 67 สั่งการให้กองอำนวยการป้องกันและบรรเทาสาธารณภัยจังหวัดเตรียมการป้องกันและแก้ไขปัญหายุ่งแฉ่ง ปี 2567 ดังนี้

ด้วยกองบัญชาการป้องกันและบรรเทาสาธารณภัยแห่งชาติได้ติดตามสภาพอากาศร่วมกับกรมอุตุนิยมวิทยา คาดการณ์ว่าระหว่างเดือนธันวาคม 2566 - กุมภาพันธ์ 2567 ว่าปริมาณฝนรวมบริเวณประเทศไทยตอนบนส่วนใหญ่จะใกล้เคียงค่าปกติ ส่วนภาคใต้ปริมาณฝนรวมจะน้อยกว่าค่าปกติ อุณหภูมิเฉลี่ยของประเทศ สูงกว่าค่าปกติ ประมาณ 1.0 - 1.5 องศาเซลเซียส (ค่าปกติ 31.8 องศาเซลเซียส) และคาดว่าจะเข้าสู่ฤดูร้อน ตั้งแต่ประมาณกลางเดือนกุมภาพันธ์เป็นต้นไป

เพื่อให้การเตรียมการป้องกันและแก้ไขปัญหายุ่งแฉ่ง ปี 2567 เป็นไปอย่างมีประสิทธิภาพสอดคล้องกับมาตรการรองรับฤดูแล้ง ปี 2566/2567 ตามมติคณะกรรมการทรัพยากรน้ำแห่งชาติ (กนช.) เมื่อวันที่ 26 ตุลาคม 2566 จึงให้กองอำนวยการป้องกันและบรรเทาสาธารณภัยจังหวัด ดำเนินการตามแนวทาง ดังนี้

1. จัดตั้งคณะทำงานติดตามสถานการณ์ภายใต้กองอำนวยการป้องกันและบรรเทาสาธารณภัยจังหวัด ทำหน้าที่เฝ้าระวัง ติดตามข้อมูลสภาพอากาศ สภาพน้ำท่า ปริมาณฝน และปริมาณน้ำในแหล่งเก็บน้ำ พร้อมทั้งวิเคราะห์และประเมินสถานการณ์ที่อาจส่งผลให้เกิดภัยแล้งในพื้นที่ เพื่อเป็นข้อมูลประกอบการตัดสินใจต่อผู้บัญชาการจังหวัด ในการสั่งการหน่วยงานตามแผนเผชิญเหตุภัยแล้งดำเนินการป้องกันและแก้ไขปัญหายุ่งแฉ่งได้ทันทั่วถึง

2. ทบทวนและจัดทำแผนเผชิญเหตุภัยแล้งของจังหวัดให้สอดคล้อง และเหมาะสมกับสถานการณ์ในพื้นที่ โดยให้ความสำคัญกับการจัดทำและนำข้อมูลพื้นที่เสี่ยงภัยแล้ง มาใช้ประกอบในการกำหนดหน่วยงานการแบ่งมอบพื้นที่ และมอบหมายภารกิจในการป้องกันและแก้ไขปัญหายุ่งแฉ่งให้ครอบคลุมถึงระดับอำเภอ ตำบล หมู่บ้าน/ชุมชน

3. สำรวจพื้นที่หมู่บ้าน/ชุมชน ที่เคยเกิดปัญหากรณีขาดแคลนน้ำเพื่อการอุปโภคบริโภคเป็นประจำ ตลอดจนพื้นที่อื่นๆ ที่ในห่วงฤดูฝนมีปริมาณฝนตกน้อย จนไม่สามารถเก็บกักน้ำในห้วงที่ผ่านมาได้ พร้อมทั้งประสาน การปฏิบัติร่วมกับหน่วยงานของกรมชลประทาน การประสานส่วนภูมิภาค ศูนย์ป้องกันและบรรเทาสาธารณภัยเขต และหน่วยงานที่เกี่ยวข้อง ในการกำหนดแผนปฏิบัติการป้องกันและแก้ไขปัญหาน้ำในพื้นที่ดังกล่าวให้ชัดเจน

4. วางแผนการบริหารจัดการน้ำ โดยใช้กลไกของคณะกรรมการ/คณะอนุกรรมการของจังหวัด ในการกำหนดแนวทางการใช้น้ำในลักษณะต่าง ๆ ทั้งกรณีน้ำเพื่อการอุปโภคบริโภค การรักษาระบบนิเวศ การเกษตร และอุตสาหกรรม รวมทั้งกำหนดแนวทางการระบายและกักเก็บน้ำไว้ใช้ประโยชน์ในแหล่งน้ำขนาดต่างๆ ให้เพียงพอ

5. การจัดสรรน้ำเพื่อการเกษตร ให้ดำเนินการตามแนวทางการป้องกันและบรรเทาสาธารณภัย ด้านการเกษตรในช่วงฤดูแล้ง ปี 2566/2567 ของกระทรวงเกษตรและสหกรณ์ พร้อมทั้งกำหนดมาตรการรองรับ ในพื้นที่เฝ้าระวังเสี่ยงขาดแคลนน้ำ โดยเฉพาะกรณีพืชที่มีความสำคัญทางเศรษฐกิจ รวมถึงประสานกรมฝนหลวง และการบินเกษตร ปฏิบัติการฝนหลวงในพื้นที่เกษตร เมื่อสภาวะอากาศเอื้ออำนวย เพื่อกักเก็บน้ำเพิ่มเติม ในแหล่งน้ำต่างๆ ให้ได้มากที่สุด

6. เตรียมความพร้อมกำลังเจ้าหน้าที่และเครื่องจักรเครื่องมือของหน่วยงานฝ่ายพลเรือนหน่วยทหาร องค์การปกครองส่วนท้องถิ่น ให้อยู่ในสภาพพร้อมใช้งานในพื้นที่ไว้เป็นการล่วงหน้า โดยจัดชุดปฏิบัติการเคลื่อนที่เร็ว เพื่อให้ความช่วยเหลือประชาชนในพื้นที่เสี่ยงภัยแล้งได้ตลอด 24 ชั่วโมง และให้ฝ่ายปกครองร่วมกับฝ่ายทหาร ตำรวจ ในพื้นที่ สอดส่อง ทำความเข้าใจ และให้ความช่วยเหลือประชาชนที่ประสบปัญหาความเดือดร้อน โดยเฉพาะ กรณีการขาดแคลนน้ำเพื่อการอุปโภคบริโภคและน้ำเพื่อการเกษตร ระมัดระวังอย่าให้เกิดปัญหาจากกรณีการแย่งชิงน้ำ หรือการนำประเด็นการขาดแคลนน้ำมาใช้จัดตั้งกลุ่มมวลชนเพื่อสร้างสถานการณ์ความขัดแย้ง

7. สร้างการรับรู้ให้กับประชาชน ภาคส่วนต่าง ๆ มีความเข้าใจถึงสถานการณ์น้ำในพื้นที่ และมาตรการ บริหารจัดการน้ำของภาครัฐ เพื่อให้เกิดความร่วมมือในการใช้น้ำอย่างประหยัด โดยเชิญชวนประชาชนจิตอาสาในพื้นที่ มีส่วนร่วมในการซ่อมสร้าง บำรุงรักษาภาชนะเก็บน้ำ แหล่งกักเก็บน้ำขนาดเล็ก เพื่อให้ชุมชนได้ใช้ประโยชน์ อย่างมีประสิทธิภาพ

8. รายงานผลการเตรียมการป้องกันและแก้ไขปัญหาน้ำภัยแล้ง ปี พ.ศ. 2567 สถานการณ์ภัยแล้ง และการให้ความช่วยเหลือในพื้นที่ ให้กระทรวงมหาดไทยทราบ ผ่านกองอำนวยการป้องกันและบรรเทา สาธารณภัยกลางอย่างต่อเนื่อง

## 8. ข้อสั่งการอธิบดีกรมป้องกันและบรรเทาสาธารณภัย/ผู้อำนวยการกลาง

ด้วยกองอำนวยการป้องกันและบรรเทาสาธารณภัยกลางร่วมกับกรมอุตุนิยมวิทยา ได้เฝ้าระวัง และติดตามสถานการณ์การเกิดแผ่นดินไหวในประเทศไทยและบริเวณพื้นที่ใกล้เคียง ปัจจุบันการเกิดแผ่นดินไหว มีความถี่เพิ่มมากขึ้น ซึ่งมีเหตุการณ์แผ่นดินไหวครั้งสำคัญ เมื่อวันที่ 17 พฤศจิกายน 2566 ขนาด 6.4 ศูนย์กลางบริเวณประเทศเมียนมา แรงสั่นสะเทือนส่งผลให้รู้สึกสั่นไหวได้ในหลายพื้นที่ โดยเฉพาะในบริเวณ ที่มีรอยเลื่อนมีพลังพาดผ่าน แรงสั่นสะเทือนรู้สึกได้จากอาคารสูงในกรุงเทพมหานคร ตลอดจนมีรายงานความเสียหาย เกิดรอยร้าวของอาคารบ้านเรือนประชาชนและอาคารสาธารณะหลายแห่ง

เพื่อเป็นการเตรียมความพร้อมรับสถานการณ์แผ่นดินไหว รวมทั้งเพื่อให้การช่วยเหลือและบรรเทา ความเดือดร้อนแก่ผู้ประสบภัยเป็นไปอย่างมีประสิทธิภาพ จึงให้กองอำนวยการป้องกันและบรรเทาสาธารณภัยจังหวัด ดำเนินการ ดังนี้

1. ฝ้าระวังและติดตามสถานการณ์การเกิดแผ่นดินไหวจากหน่วยงานด้านการพยากรณ์ อย่างใกล้ชิด อาทิ กรมอุตุนิยมวิทยา กรมป้องกันและบรรเทาสาธารณภัย ฯลฯ รวมทั้งวิเคราะห์ และประเมินความเสี่ยงของจังหวัด เพื่อเสนอต่อผู้อำนวยการแต่ละระดับในการสั่งการเตรียมความพร้อมรับสถานการณ์ภัยจากแผ่นดินไหวที่อาจจะเกิดขึ้น ให้สอดคล้องกับความเสี่ยงภัยในพื้นที่

2. สร้างการรับรู้แก่ประชาชน รณรงค์และประชาสัมพันธ์ผ่านช่องทางการสื่อสารทุกช่องทาง ทั้งที่เป็นทางการและไม่เป็นทางการ เช่น สื่อสังคมออนไลน์ วิทยุชุมชน หอกระจายข่าวประจำหมู่บ้าน เครือข่ายอาสาสมัคร อปพร. มีสเตอร์เตือนภัย กำนัน ผู้ใหญ่บ้าน ฯลฯ เพื่อให้ประชาชนได้รับทราบข่าวสารจากทางราชการอย่างต่อเนื่องและทั่วถึง ตลอดจนเสริมสร้างความตระหนักรู้เกี่ยวกับการป้องกันและการปฏิบัติตนอย่างถูกต้อง ปลอดภัยจากภัยแผ่นดินไหว

3. กำชับให้ฝ่ายปกครองและองค์กรปกครองส่วนท้องถิ่นในพื้นที่ดำเนินการตรวจสอบความมั่นคง แข็งแรงของอาคาร ป้ายโฆษณา สิ่งก่อสร้าง เขื่อน ฝาย อ่าง และคันกั้นน้ำ รวมทั้งสถานที่ท่องเที่ยวทางธรรมชาติ หากพบความไม่ปลอดภัยให้แจ้งเจ้าพนักงานตามกฎหมายที่เกี่ยวข้องตรวจสอบ ปรับปรุงและแก้ไขให้เกิดความมั่นคง แข็งแรง ปลอดภัยตามอำนาจหน้าที่โดยเร็ว

4. ทบทวนและปรับปรุงแผนเผชิญเหตุภัยจากแผ่นดินไหวจังหวัด โดยให้ความสำคัญกับการจัดทำรายละเอียดในประเด็น ดังนี้

- 1) พื้นที่เสี่ยงแผ่นดินไหว พื้นที่ที่คาดว่าจะได้รับผลกระทบ ระบบสาธารณูปโภค อาคารสาธารณะในพื้นที่เสี่ยง
- 2) รายการเครื่องมือ วัสดุ อุปกรณ์ เครื่องจักรกลสาธารณภัยของหน่วยงานต่าง ๆ
- 3) การกำหนดจุด/พื้นที่ปลอดภัยประจำหมู่บ้าน/ชุมชน แผนรองรับการอพยพประชาชนและสถานที่จัดตั้งศูนย์พักพิงชั่วคราว

4) กำหนดบทบาทภารกิจ การแบ่งมอบพื้นที่ และกำหนดหน่วยงานรับผิดชอบให้ชัดเจน พร้อมทั้งให้มีการซักซ้อมแนวทางการปฏิบัติตามแผนเผชิญเหตุภัยจากแผ่นดินไหวจังหวัดร่วมกับหน่วยงานที่เกี่ยวข้อง เพื่อสร้างความเข้าใจถึงกลไกการปฏิบัติงานร่วมกัน หรือฝึกการป้องกันและบรรเทาสาธารณภัย เพื่อรองรับภัยจากแผ่นดินไหว โดยให้พิจารณาตามความเหมาะสม

5. เตรียมความพร้อมของเครื่องมือ อุปกรณ์ เครื่องจักรกลสาธารณภัย และกำลังเจ้าหน้าที่ ให้พร้อมปฏิบัติการออกช่วยเหลือประชาชนได้ตลอด 24 ชั่วโมง

6. หากเกิดสถานการณ์ภัยจากแผ่นดินไหว ให้ดำเนินการตามแผนการป้องกันและบรรเทาสาธารณภัยจังหวัด และแผนเผชิญเหตุภัยจากแผ่นดินไหวจังหวัด โดยจัดตั้งศูนย์บัญชาการเหตุการณ์จังหวัด อำเภอ และศูนย์ปฏิบัติการฉุกเฉินท้องถิ่น เพื่อเป็นศูนย์ควบคุม สั่งการ และอำนวยความสะดวกในการระดมสรรพกำลัง ประสานการปฏิบัติระหว่างหน่วยงานต่าง ๆ ที่เกี่ยวข้อง พร้อมทั้งเร่งให้ความช่วยเหลือประชาชน โดยเฉพาะด้านการดำรงชีพ เพื่อบรรเทาความเดือดร้อนของผู้ประสบภัยในเบื้องต้น ตลอดจนเร่งสำรวจความเสียหายด้านต่าง ๆ ทั้งบ้านเรือนประชาชน โครงสร้างพื้นฐานและสิ่งสาธารณประโยชน์ เพื่อซ่อมแซมให้กลับสู่สภาวะปกติโดยเร็ว

### 9. สภาพน้ำในอ่างเก็บน้ำ (ข้อมูลกรมชลประทาน วันที่ 10 พ.ค. 67)

อ่างเก็บน้ำ	ความจุที่ รณก. (ล้าน ม <sup>3</sup> )	ปริมาณน้ำในอ่างฯ		ปริมาณน้ำใช้การได้		ปริมาณน้ำไหลลงอ่างฯ		ปริมาณน้ำระบาย		ปริมาตร น้ำรับได้ อีก (ล้าน ม <sup>3</sup> )
		ปริมาตร (ล้าน ม <sup>3</sup> )	%น้ำเก็บ กัก	ปริมาตร (ล้าน ม <sup>3</sup> )	% น้ำ ใช้การ	วันนี้ (ล้าน ม <sup>3</sup> )	เมื่อวาน (ล้าน ม <sup>3</sup> )	วันนี้ (ล้าน ม <sup>3</sup> )	เมื่อวาน (ล้าน ม <sup>3</sup> )	
1. ภูมิพล (ตก)	13,462	6,388	47	2,588	27	0.44	0.00	28.00	28.00	7,074
2. สิริกิติ์ (อด)	9,510	4,001	42	1,151	17	2.95	2.95	15.02	15.04	5,509
3. แม่จัดสมบุรณ์ชล (ชม)	265	151	57	139	55	0.00	0.00	1.06	0.41	114
4. แม่กวางอุดมธารา (ชม)	263	122	46	108	43	0.00	0.00	1.13	1.12	141
5. กิวลม (ลป)	106	52	49	48	47	0.22	0.28	0.31	0.14	54
6. กิวคอกหมา (ลป)	170	52	31	46	28	0.00	0.00	0.10	0.10	118
7. แควน้อยบำรุงแดน (พล)	939	262	28	219	24	0.00	0.00	2.59	2.59	677
8. แม่มอก (ลป)	110	34	31	19	20	0.00	0.00	0.04	0.04	76
9. ห้วยหลวง (อด)	136	51	38	45	35	0.00	0.00	0.11	0.11	85
10. น้ำอูน (สน)	520	251	48	206	43	0.00	0.00	0.00	0.00	269
11. น้ำพุง (สน)	165	45	27	36	23	0.00	0.00	0.60	0.64	120
12. จุฬารักษ์ (ชย)	164	53	32	16	12	0.05	0.05	0.00	0.00	111
13. อุบลรัตน์ (ชก)	2,431	931	38	349	19	2.08	0.00	5.05	5.00	1,500
14. ลำปาว (กส)	1,980	733	37	633	34	0.98	1.83	3.64	4.46	1,247
15. ลำตะคอง (นม)	314	103	33	80	27	0.00	0.00	0.52	0.42	211
16. ลำพระเพลิง (นม)	155	81	52	80	52	0.00	0.00	0.28	0.24	74
17. มูลบย (นม)	141	56	40	49	37	0.35	0.35	0.19	0.19	85
18. ลำแซะ (นม)	275	100	36	93	35	0.28	0.00	0.18	0.12	175
19. ลำน้ำรอง (บร)	121	61	51	58	49	0.19	0.00	0.00	0.00	60
20. สิรินคร (อบ)	1,966	1,066	54	235	21	4.73	8.65	3.89	3.85	900
21. ป่าสักชลสิทธิ์ (ลป)	960	128	13	125	13	1.11	1.11	1.73	1.73	832
22. ทับเสลา (อน)	160	64	40	47	33	0.00	0.00	0.10	0.10	96
23. กระเสียว (สพ)	299	59	20	19	7	0.12	0.71	0.05	0.05	240
24. ศรีนครินทร์ (กจ)	17,745	12,742	72	2,477	33	0.00	0.10	19.98	19.99	5,003
25. วชิราลงกรณ (กจ)	8,860	4,942	56	1,930	33	0.00	0.00	17.92	18.33	3,918
26. ขุนด่านปราการชล (นย)	224	40	18	36	16	0.00	0.00	0.07	0.12	184
27. คลองสิียด (ฉช)	420	42	10	12	3	0.20	0.00	0.16	0.16	378
28. บางพระ (ชบ)	117	43	37	31	30	0.30	0.01	0.39	0.38	74
29. หนองปลาไหล (รย)	164	84	52	71	47	1.00	0.33	0.79	0.43	80
30. ประแสร์ (รย)	295	142	48	122	44	1.11	2.04	0.87	0.87	153
31. นฤปดินทรจินดา (ปจ)	295	100	34	86	31	0.00	0.00	0.62	0.84	195
32. แก่งกระจาน (พบ)	710	272	38	207	32	0.49	1.00	1.56	1.90	438
33. ปราณบุรี (ปช)	391	92	24	75	20	0.20	0.48	0.29	0.29	299
34. รัชชประภา (สฎ)	5,639	3,703	66	2,352	55	2.59	6.57	14.75	10.34	1,936
35. บางหลวง (ยล)	1,454	1,031	71	754	64	1.18	1.60	6.02	6.00	423
รวมทั้งประเทศ	70,926	38,077	54	14,540	31	20.56	28.06	128.02	123.99	32,849
หมายเหตุ	ปริมาณน้ำที่มากกว่า ร้อยละ 80	ปริมาณน้ำที่น้อยกว่า หรือเท่ากับร้อยละ 30		ปริมาณน้ำที่ใช้การได้ น้อยกว่าร้อยละ 30		% น้ำเก็บกัก / ปริมาณน้ำไหลลงอ่างฯ / ปริมาณน้ำระบาย สูงสุด				

\*\*\* รณก. ระดับน้ำเก็บกัก

อ่างเก็บน้ำขนาดใหญ่ที่ปริมาณน้ำเก็บกักอยู่ในเกณฑ์มากกว่าร้อยละ 80 ขึ้นไป ไม่มี

อ่างเก็บน้ำขนาดใหญ่ที่ปริมาณน้ำน้อยกว่าหรือเท่ากับร้อยละ 30 ของความจุอ่างฯ จำนวน 7 อ่าง  
(แควน้อยบำรุงแดน น้ำพุง ป่าสักชลสิทธิ์ กระเสียว ชุนด่านปราการชล คลองสิียด และปราณบุรี)

อ่างเก็บน้ำขนาดใหญ่ที่ปริมาณน้ำที่ใช้การได้อยู่ในเกณฑ์น้อยกว่าร้อยละ 30 ของความจุอ่างฯ  
จำนวน 15 อ่าง (ภูมิพล สิริกิติ์ กิ่งคอบมา แควน้อยบำรุงแดน แม่มอก น้ำพุง จุฬารามณ์ อุบลรัตน์ ลำตะคอง  
สิรินธร ป่าสักชลสิทธิ์ กระเสียว ชุนด่านปราการชล คลองสิียด และปราณบุรี)

10. สถิติอุบัติเหตุทางถนน วันที่ 10 พ.ค. 67 (ข้อมูลจากบริษัทกลางคุ้มครองผู้ประสบภัยจากรถ จำกัด ยังไม่รวมข้อมูล สตช. และ สธ.)

ช่วงเวลา	ผู้เสียชีวิต	ผู้บาดเจ็บ	รวม
9 พ.ค. 67	51	2,279	2,330
1 - 9 พ.ค. 67	381	21,130	21,511
1 ม.ค. - 9 พ.ค. 67	5,471	306,589	312,060

จึงเรียนมาเพื่อโปรดทราบ

ศูนย์อำนวยการบรรเทาสาธารณภัย  
กรมป้องกันและบรรเทาสาธารณภัย