



## รายงานสถานการณ์สาธารณภัย

กรมป้องกันและบรรเทาสาธารณภัย กระทรวงมหาดไทย

ศูนย์อำนวยการบรรเทาสาธารณภัย (ส่วนปฏิบัติการ) [www.nirapai.com](http://www.nirapai.com)

โทรสาร 0-2241-7450-6 สายด่วนนิรภัย 1784 Line @1784DDPM



ที่ของข่าว 377/2567

วันที่ 30 มิถุนายน 2567

(เวลา 18.00 น.)

กรมป้องกันและบรรเทาสาธารณภัยขอรายงานสถานการณ์สาธารณภัยประจำวัน ดังนี้

### 1. สถานการณ์สาธารณภัย

#### อุทกภัย

1) จ.พังงา วันที่ 30 มิ.ย. 67 เวลา 08.00 น. เกิดฝนตกหนักทำให้เกิดน้ำไหลหลากในพื้นที่ (ม.5) ต.คึกคัก อ.ตะกั่วป่า เบื้องต้นความเสียหายอยู่ระหว่างสำรวจ ไม่มีผู้บาดเจ็บและเสียชีวิต โดย สนง.ปภ.จ. อำเภอกงท. ตร.อปท. จิตอาสา อส. อปพร. อาสาสมัคร มูลนิธิ พร้อมหน่วยงานที่เกี่ยวข้องเข้าสำรวจความเสียหาย และให้การช่วยเหลือเร่งระบายน้ำออกจากพื้นที่ ปัจจุบันสถานการณ์คลี่คลายแล้ว



2) จ.ภูเก็ต วันที่ 29 มิ.ย. 67 เวลา 16.30 น. เกิดฝนตกหนักทำให้เกิดน้ำท่วมขังในพื้นที่ ต.เชิงทะเล (ม.3,6,9) ต.ศรีสุนทร อ.ถลาง ต.เกาะแก้ว อ.เมืองฯ ต.กะทู้ ต.ป่าตอง อ.กะทู้ เบื้องต้นความเสียหายอยู่ระหว่างสำรวจ ไม่มีผู้บาดเจ็บและเสียชีวิต โดย ศูนย์ ปภ. เขต 18 ภูเก็ต สนง.ปภ.จ. อำเภอกงท. ตร. อบจ. ภูเก็ต แขวงทางหลวงชนบท ทพเรือภาคที่ 3 จิตอาสา อส. อปพร. อาสาสมัคร มูลนิธิ พร้อมหน่วยงานที่เกี่ยวข้องเข้าสำรวจความเสียหาย และให้การช่วยเหลือเร่งระบายน้ำออกจากพื้นที่ ปัจจุบันสถานการณ์คลี่คลายแล้ว

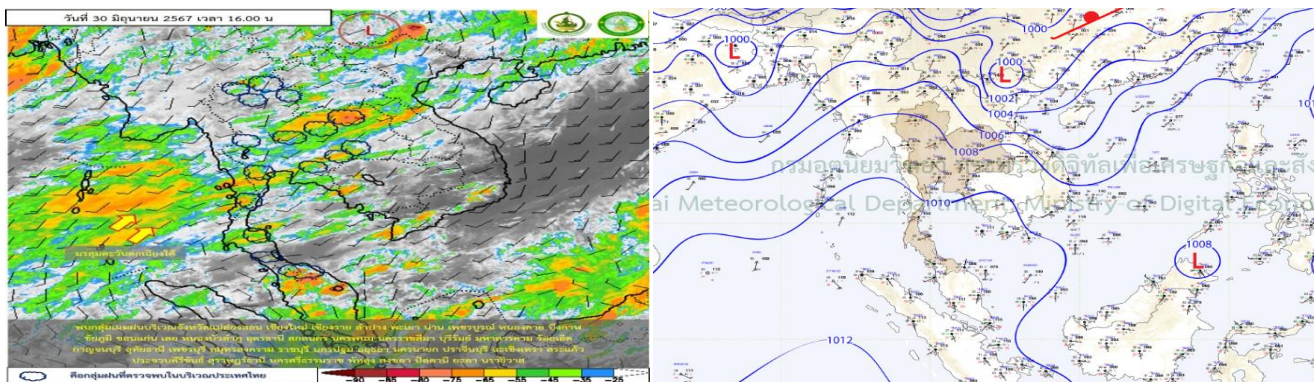


## 2. การคาดการณ์ลักษณะอากาศ

พยากรณ์อากาศกรมอุตุนิยมวิทยา ประจำวันที่ 30 มิ.ย. 67 เวลา 17.00 น.

พยากรณ์อากาศ 24 ชั่วโมงข้างหน้า มรสุมตะวันตกเฉียงใต้กำลังปานกลางพัดปกคลุมทะเลอันดามัน ประเทศไทย และอ่าวไทย ประกอบกับมีหย่อมความกดอากาศต่ำปกคลุมบริเวณประเทศเวียดนามตอนบน ลักษณะเช่นนี้ทำให้ประเทศไทยยังคงมีฝนฟ้าคะนองเกิดขึ้นได้ โดยมีฝนตกหนักบางแห่งในภาคตะวันออกเฉียงเหนือ ภาคกลาง ภาคตะวันออก และภาคใต้ ขอให้ประชาชนในบริเวณดังกล่าวระวังอันตรายจากฝนตกหนักและฝนที่ตกสะสม ซึ่งอาจทำให้เกิดน้ำท่วมฉับพลันและน้ำป่าไหลหลาก โดยเฉพาะพื้นที่ลาดเชิงเขาใกล้ทางน้ำไหลผ่านและพื้นที่ลุ่มไว้ด้วย

สำหรับคลื่นลมบริเวณทะเลอันดามันและอ่าวไทยมีกำลังปานกลาง โดยทะเลอันดามันตอนบนมีคลื่นสูง 1-2 เมตร บริเวณที่มีฝนฟ้าคะนองคลื่นสูงมากกว่า 2 เมตร ส่วนทะเลอันดามันตอนล่างและอ่าวไทยมีคลื่นสูงประมาณ 1 เมตร บริเวณที่มีฝนฟ้าคะนองคลื่นสูงมากกว่า 1 เมตร ขอให้ชาวเรือในบริเวณดังกล่าวเดินเรือด้วยความระมัดระวังและหลีกเลี่ยงการเดินเรือในบริเวณที่มีฝนฟ้าคะนองไว้ด้วย



## 3. ข้อมูลปริมาณฝนสูงสุดรายภาค เวลา 13.00 น. วันที่ 29 มิ.ย. 67 ถึงเวลา 13.00 น. วันที่ 30 มิ.ย. 67 (ข้อมูลกรมอุตุนิยมวิทยา)

ภาค	จังหวัด	สถานีวัด	อำเภอ/เขต	ปริมาณฝน
เหนือ	ลำปาง	-	ห้างฉัตร	47.0 มม.
ตะวันออกเฉียงเหนือ	บึงกาฬ	-	เมืองฯ	73.9 มม.
กลาง	พระนครศรีอยุธยา	-	ท่าเรือ	58.6 มม.
ตะวันออก	ปราจีนบุรี	-	เมืองฯ	36.4 มม.
ใต้ฝั่งตะวันออก	นราธิวาส	-	เมืองฯ	65.4 มม.
ใต้ฝั่งตะวันตก	พังงา	-	ตะกั่วป่า	138.2 มม.
กรุงเทพฯ และปริมณฑล	ปทุมธานี	-	คลองหลวง	1.4 มม.
เกณฑ์ปริมาณน้ำฝน	0.1-10.0 มม. = ฝนเล็กน้อย	10.1-35.0 มม. = ฝนปานกลาง	35.1-90.0 มม. = ฝนหนัก	มากกว่า 90.0 มม. = ฝนหนักมาก

## 4. ข้อมูลอุณหภูมิรายภาค (กรมอุตุนิยมวิทยา ณ วันที่ 30 มิ.ย. 67)

ภาค	อุณหภูมิ ต่ำสุด (°C)	จังหวัด	อุณหภูมิ สูงสุด (°C)	จังหวัด
เหนือ	22.4	ตาก	37.5	ลำปาง
ตะวันออกเฉียงเหนือ	23.6	บุรีรัมย์	35.0	สุรินทร์ นครราชสีมา อุบลราชธานี
กลาง	23.8	อุทัยธานี	36.2	กาญจนบุรี
ตะวันออก	24.4	ตราด	34.4	สระแก้ว
ใต้	23.2	นราธิวาส	36.2	ยะลา
กรุงเทพมหานคร/ปริมณฑล	26.5	กรุงเทพมหานคร ปทุมธานี	33.5	ปทุมธานี

\*\*\* อุณหภูมิยอดดอยต่ำสุด 11.0 องศาเซลเซียส (ยอดดอยอินทนนท์ อ.จอมทอง จ.เชียงใหม่)

## 5. ข้อสั่งการรัฐมนตรีว่าการกระทรวงมหาดไทย/ผู้บัญชาการป้องกันและบรรเทาสาธารณภัยแห่งชาติ

รัฐมนตรีว่าการกระทรวงมหาดไทยในฐานะผู้บัญชาการป้องกันและบรรเทาสาธารณภัยแห่งชาติ ได้มีข้อสั่งการเมื่อวันที่ 7 พ.ค. 67 สั่งการให้กองอำนาจการป้องกันและบรรเทาสาธารณภัยจังหวัด และกองอำนาจการป้องกันและบรรเทาสาธารณภัยกรุงเทพมหานคร เตรียมความพร้อมรับสถานการณ์อุทกภัยในช่วงฤดูฝน ปี 2567 ดังนี้

ด้วยกองบัญชาการป้องกันและบรรเทาสาธารณภัยแห่งชาติได้ติดตามสภาพอากาศร่วมกับกรมอุตุนิยมวิทยา คาดการณ์ว่าในช่วงครึ่งหลังของเดือนพฤษภาคม 2567 จะเริ่มเข้าสู่ฤดูฝน อุณหภูมิจะลดลง มีฝนตกชุกเพิ่มมากขึ้น และอาจมีพายุไซโคลนก่อตัวในทะเลอันดามันหรืออ่าวเบงกอล เคลื่อนเข้ามาใกล้หรือเข้าสู่ทางด้านตะวันตกของประเทศ ซึ่งอาจก่อให้เกิดสภาวะน้ำท่วมฉับพลัน น้ำป่าไหลหลาก รวมถึงน้ำล้นตลิ่งได้

เพื่อให้การเตรียมความพร้อม ป้องกัน และแก้ไขปัญหาอุทกภัยตลอดช่วงฤดูฝน ปี 2567 เป็นไปอย่างมีประสิทธิภาพ ตามกฎหมายว่าด้วยการป้องกันและบรรเทาสาธารณภัยและแผนที่เกี่ยวข้องรวมถึงให้สอดคล้องกับมาตรการรับมือฤดูฝนปี 2567 ของสำนักงานทรัพยากรน้ำแห่งชาติ ดังนี้

### 5.1 กองอำนาจการป้องกันและบรรเทาสาธารณภัยจังหวัด ดำเนินการ ดังนี้

#### 1. การเตรียมความพร้อม

**1.1 การติดตามสภาพอากาศ** ให้จัดตั้งคณะทำงานติดตามสถานการณ์ขึ้นในส่วนอำนาจการของกองอำนาจการป้องกันและบรรเทาสาธารณภัยจังหวัด โดยมีหน่วยงานด้านการพยากรณ์ หน่วยงานด้านการบริหารจัดการน้ำ ตลอดจนฝ่ายปกครองในพื้นที่ ทำหน้าที่ติดตามข้อมูลสภาพอากาศ สถานการณ์น้ำ และเหตุการณ์ที่อาจส่งผลให้เกิดสาธารณภัยในช่วงฤดูฝน รวมทั้งวิเคราะห์ และประเมินสถานการณ์น้ำในพื้นที่ เพื่อใช้เป็นข้อมูลสนับสนุนการตัดสินใจของผู้อำนาจการแต่ละระดับ

**1.2 การจัดทำแผนเผชิญเหตุอุทกภัย** ให้ทบทวนและปรับปรุงแผนเผชิญเหตุอุทกภัยจังหวัด โดยให้ความสำคัญกับการจัดทำรายละเอียดในประเด็นสำคัญ อาทิ ข้อมูลพื้นที่เสี่ยงอุทกภัยและดินถล่มในระดับหมู่บ้าน/ชุมชน รายการเครื่องมือ วัสดุ อุปกรณ์ เครื่องจักรกลสาธารณภัยของหน่วยงานต่าง ๆ การกำหนดจุด/พื้นที่ปลอดภัย แผนรองรับการอพยพประชาชน และสถานที่จัดตั้งศูนย์พักพิงชั่วคราว การกำหนดบทบาทภารกิจหน่วยงานให้เหมาะสมกับโครงสร้างศูนย์บัญชาการเหตุการณ์จังหวัด กำหนดช่องทางการสื่อสาร และพื้นที่รับผิดชอบให้ชัดเจน พร้อมทั้งให้ซักซ้อมแนวทางการปฏิบัติตามแผนเผชิญเหตุอุทกภัยจังหวัดร่วมกับหน่วยงานที่เกี่ยวข้อง เพื่อเน้นย้ำบทบาท หน้าที่ และสร้างความเข้าใจถึงกลไกการปฏิบัติงานร่วมกัน เมื่อเกิดสถานการณ์อุทกภัย

**1.3 การตรวจสอบความมั่นคงแข็งแรงสถานที่ใช้กักเก็บ/กั้นน้ำ** อาทิ อ่างเก็บน้ำ ฝาย พนังกั้นน้ำ ให้มอบหมายหน่วยงานรับผิดชอบสถานที่ใช้กักเก็บ/กั้นน้ำดังกล่าว หรือสถาบันการศึกษาที่มีศักยภาพ ในการจัดทีมวิศวกรเข้าสำรวจตรวจสอบ ตลอดจนปรับปรุงให้เกิดความมั่นคงแข็งแรง เพื่อสร้างความมั่นใจให้กับประชาชนในพื้นที่ ตลอดจนสามารถรองรับกรณีมีฝนตกหนัก หรือน้ำไหลเข้า/ผ่านในปริมาณมากได้

**1.4 การระบายน้ำและการเพิ่มพื้นที่รองรับน้ำ** ให้มอบหมายกองอำนาจการป้องกันและบรรเทาสาธารณภัยในแต่ละระดับดำเนินการอย่างเป็นระบบ มีความเชื่อมโยงกัน โดยเฉพาะตามรอยต่อเขตรับผิดชอบที่เป็นเส้นทางน้ำไหลผ่าน วางแผนการติดตั้งเครื่องจักรกลสาธารณภัยในพื้นที่เสี่ยงไว้เป็นการล่วงหน้า โดยเฉพาะพื้นที่เสี่ยงในเขตชุมชน พื้นที่สำคัญทางเศรษฐกิจ และเส้นทางคมนาคมที่มักเกิดอุทกภัยเป็นประจำให้เร่งทำการขุดลอกท่อระบายน้ำ ตูตเลน ทำความสะอาดร่องน้ำ สำหรับคู คลอง แหล่งน้ำต่าง ๆ ให้กำจัดวัชพืช ขยะ สิ่งกีดขวางทางน้ำ เพื่อให้สามารถรองรับน้ำฝนและน้ำจากท่อระบายน้ำได้อย่างเต็มประสิทธิภาพ

**1.5 การแจ้งเตือนภัย** เมื่อมีแนวโน้มการเกิดสถานการณ์จากเหตุอุทกภัย วาตภัย และดินถล่ม ขึ้นในพื้นที่ให้แจ้งเตือนไปยังกองอำนาจการป้องกันและบรรเทาสาธารณภัยในแต่ละระดับเพื่อเตรียมการให้ความช่วยเหลือประชาชนตามแผนเผชิญเหตุอุทกภัยจังหวัด และแจ้งเตือนให้ประชาชนทราบในทุกช่องทาง ทั้งในรูปแบบที่เป็นทางการและไม่เป็นทางการ เพื่อให้ประชาชนรับทราบข้อมูลข่าวสาร ตลอดจนแนวทางการปฏิบัติตนให้เกิดความปลอดภัย ช่องทางการแจ้งข้อมูลและการขอรับการช่วยเหลือจากภาครัฐ

## 2. การเผชิญเหตุ

เมื่อเกิดหรือคาดว่าจะเกิดสถานการณ์อุทกภัย วาตภัย และดินถล่ม ให้ดำเนินการตามแนวทาง ดังนี้

2.1 ให้จัดตั้งศูนย์บัญชาการเหตุการณ์ระดับจังหวัด อำเภอ และศูนย์ปฏิบัติการฉุกเฉินองค์กรปกครองส่วนท้องถิ่น เพื่อเป็นศูนย์ควบคุม สั่งการ และอำนาจการหลัก ในการระดมสรรพกำลังและประสานการปฏิบัติระหว่างหน่วยงานต่าง ๆ ทั้งฝ่ายพลเรือน หน่วยทหาร องค์กรปกครองส่วนท้องถิ่น และองค์กรสาธารณกุศล โดยให้แบ่งมอบหน่วยงานรับผิดชอบ ภารกิจ และพื้นที่ปฏิบัติงาน พร้อมทั้งกำหนดช่องทางการสื่อสารระหว่างหน่วยงานให้ชัดเจน

2.2 เมื่อเกิดฝนตกหนักในพื้นที่ ให้มอบหมายฝ่ายปกครอง กำนัน ผู้ใหญ่บ้าน อาสาสมัคร และประชาชนจิตอาสา เผื่อระวังพื้นที่ชุมชน พื้นที่สำคัญทางเศรษฐกิจ สถานที่สำคัญต่าง ๆ อาทิ โรงพยาบาล ศาสนสถาน และร่วมกันกำจัดสิ่งกีดขวางทางน้ำ หากมีกรณีน้ำท่วมขัง สร้างความเดือดร้อนแก่ประชาชน ให้เร่งกำหนดแนวทางการระบายน้ำ พร้อมทั้งสั่งใช้เครื่องจักรกลในพื้นที่ของหน่วยงาน ทั้งฝ่ายพลเรือน หน่วยทหาร และภาคเอกชนที่ได้ขึ้นทะเบียนไว้ เพื่อเร่งระบายน้ำ และเปิดทางน้ำในพื้นที่

2.3 จัดชุดปฏิบัติการเร่งให้ความช่วยเหลือประชาชนที่ประสบภัย โดยเฉพาะด้านการดำรงชีพ ตามวงรอบอย่างต่อเนื่อง อาทิ ความช่วยเหลือด้านอาหาร น้ำดื่ม การรักษาพยาบาล โดยอย่าให้เกิดความซ้ำซ้อนในการปฏิบัติของแต่ละหน่วยงาน ด้านที่อยู่อาศัย ให้จัดทีมช่างในพื้นที่ โดยบูรณาการทุกหน่วยงานทั้งหน่วยทหาร ตำรวจ หน่วยงานฝ่ายปกครอง สถาบันการศึกษา ตลอดจนประชาชนจิตอาสา เร่งซ่อมแซมบ้านเรือนประชาชนโดยเร็ว และกรณีเส้นทางคมนาคมได้รับความเสียหาย หรือถูกน้ำท่วมจนประชาชนไม่สามารถใช้ยานพาหนะสัญจรได้ ให้จัดเจ้าหน้าที่อำนวยความสะดวกการจราจร แนะนำเส้นทางเลี่ยงที่ปลอดภัย รวมทั้งจัดยานพาหนะที่เหมาะสม อาทิ เรือ รถยกสูง เพื่อให้ความช่วยเหลือประชาชน หลังจากนั้นให้เร่งซ่อมแซมเส้นทางที่ชำรุด/ถูกตัดขาด เพื่อให้ประชาชนสามารถกลับมาใช้ชีวิตได้ตามปกติโดยเร็ว

2.4 ให้รายงานสถานการณ์อุทกภัย วาตภัย และดินถล่ม และผลกระทบที่เกิดขึ้นต่อกองอำนาจการป้องกันและบรรเทาสาธารณภัยกลางตามช่องทางที่กำหนด เพื่อใช้เป็นข้อมูลในการประเมินสถานการณ์ และเสนอความเห็นต่อผู้บัญชาการป้องกันและบรรเทาสาธารณภัยแห่งชาติในการตัดสินใจ สั่งการในเชิงนโยบายต่อไป

## 5.2 กองอำนาจการป้องกันและบรรเทาสาธารณภัยกรุงเทพมหานคร ดำเนินการ ดังนี้

### 1. การเตรียมความพร้อม

1.1 เผื่อระวังติดตามข้อมูลสภาพอากาศ สถานการณ์น้ำ ที่อาจส่งผลให้เกิดอุทกภัยในช่วงฤดูฝน เพื่อใช้เป็นข้อมูลในการวางแผนการเผชิญเหตุ ตลอดจนการประสานการปฏิบัติกับหน่วยงานที่เกี่ยวข้อง และการสื่อสารแจ้งเตือนประชาชนให้รับทราบสถานการณ์ที่อาจเกิดขึ้น

1.2 ตรวจสอบพื้นที่เขตชุมชน พื้นที่สำคัญทางเศรษฐกิจ และเส้นทางคมนาคมที่มักเกิดปัญหาน้ำท่วมขังเมื่อฝนตกหนัก พร้อมทั้งเร่งเปิดทางน้ำโดยการขุดเลน ขุดลอกท่อระบายน้ำ ทำความสะอาดร่องน้ำ เพื่อเตรียมรองรับน้ำฝน และช่วยเพิ่มประสิทธิภาพการระบายน้ำ

1.3 พื้นที่คู คลอง แหล่งน้ำต่างๆ ที่เป็นพื้นที่รองรับน้ำ และเส้นทางระบายน้ำลงสู่แม่น้ำสายต่าง ๆ ให้เร่งกำจัดวัชพืช ขยะ สิ่งกีดขวางทางน้ำอื่นๆ เพื่อเพิ่มพื้นที่รองรับน้ำให้สามารถรองรับน้ำฝน และน้ำจากท่อระบายน้ำ ได้อย่างเต็มประสิทธิภาพ

1.4 เตรียมความพร้อมบุคลากร วัสดุอุปกรณ์ เครื่องจักรกลสาธารณภัย เพื่อใช้ในการเผชิญเหตุ ให้เหมาะสมกับสภาพพื้นที่เสี่ยงในแต่ละเขตพื้นที่ พร้อมทั้งติดตั้งเครื่องจักรกลสาธารณภัยไว้ในพื้นที่เสี่ยง เป็นการล่วงหน้า อาทิ เครื่องสูบน้ำ เครื่องผลักดันน้ำ โดยให้ประสานการปฏิบัติร่วมกับจังหวัดที่มีพื้นที่ติดต่อกับกรุงเทพมหานคร เพื่อดำเนินการป้องกันและแก้ไขปัญหาพร้อมกันอย่างเป็นระบบ

1.5 เตรียมแผนสำรองในการบูรณาการร่วมกับหน่วยงานที่เกี่ยวข้อง อาทิ การไฟฟ้านครหลวง ตำรวจ หน่วยทหาร ตลอดจนประชาชนจิตอาสา ร่วมกับชุดปฏิบัติการของกรุงเทพมหานครอย่างเป็นระบบ เพื่อรองรับการแก้ไขปัญหากรณีฉุกเฉินอื่นๆ อาทิ กรณีเกิดฝนตกหนัก และส่งผลให้ไฟฟ้าดับ กรณีเครื่องสูบน้ำเกิดการขัดข้องในช่วงโมงเร่งด่วน เป็นต้น

## 2. การเผชิญเหตุ

2.1 เมื่อเกิดฝนตกหนักต่อเนื่องในพื้นที่กรุงเทพมหานคร ให้จัดชุดปฏิบัติการเร่งเข้าตรวจสอบพื้นที่เสี่ยงที่มักเกิดปัญหาน้ำท่วมขังบริเวณผิวการจราจร หรือตามเขตชุมชน พร้อมทั้งทำการแก้ไขปัญหาที่ส่งผลกระทบต่อภารกิจด้านการระบายน้ำโดยทันที

2.2 หากเกิดกรณีน้ำท่วมขังบนผิวการจราจร ให้บูรณาการการปฏิบัติร่วมกับกองบังคับการตำรวจจราจร หน่วยงานของกระทรวงคมนาคม หน่วยทหาร ประชาชนจิตอาสา เพื่อช่วยอำนวยความสะดวกการจราจร โดยเฉพาะในช่วงโมงเร่งด่วน ตลอดจนให้ความช่วยเหลือผู้ขับขี่ที่อาจประสบปัญหาเครื่องยนต์ดับบนผิวจราจรที่น้ำท่วมขัง

2.3 ในช่วงของการเกิดฝนฟ้าคะนอง และฝนตกหนัก ให้กำชับเจ้าหน้าที่ประจำจุดสูบน้ำ ดำเนินการตามแผนการสูบน้ำอย่างต่อเนื่องหากเกิดปัญหาอุปสรรคระหว่างการปฏิบัติงาน อาทิ เครื่องสูบน้ำขัดข้อง หรือเกิดไฟฟ้าดับในช่วงเวลาดังกล่าว ให้เร่งทำการแก้ไขตามแผนสำรองที่กำหนด และประสานการปฏิบัติร่วมกับชุดปฏิบัติการของการไฟฟ้านครหลวงอย่างใกล้ชิด

2.4 ให้ความสำคัญกับการสร้างการรับรู้กับประชาชนในช่วงเกิดสถานการณ์อุทกภัยผ่านสื่อมวลชน ตลอดจนสื่อแขนงต่าง ๆ และสื่อสังคมออนไลน์ โดยเฉพาะการสื่อสารให้ประชาชนรับทราบ กรณีเกิดฝนตกหนัก และมีน้ำท่วมขัง การอำนวยความสะดวกในการใช้เส้นทางเพื่อการสัญจรในช่วงช่วงโมงเร่งด่วน เพื่อให้ประชาชนเข้าใจถึงและแนวทางการแก้ไขปัญหาของภาครัฐ

2.5 ให้ประสานการปฏิบัติกับกองอำนวยการป้องกันและบรรเทาสาธารณภัยกลาง ตามช่องทางที่กำหนดตลอดช่วงฤดูฝนปี 2567 อย่างใกล้ชิด

## 6. สภาพน้ำในอ่างเก็บน้ำ (ข้อมูลกรมชลประทาน วันที่ 30 มิ.ย. 67)

อ่างเก็บน้ำ	ความจุที่ รณก. (ล้าน ม <sup>3</sup> )	ปริมาณน้ำในอ่างฯ		ปริมาณน้ำใช้การได้		ปริมาณน้ำไหลลงอ่างฯ		ปริมาณน้ำระบาย		ปริมาตร น้ำรับได้ อีก (ล้าน ม <sup>3</sup> )
		ปริมาตร (ล้าน ม <sup>3</sup> )	%น้ำเก็บ กัก	ปริมาตร (ล้าน ม <sup>3</sup> )	% น้ำ ใช้การ	วันนี้ (ล้าน ม <sup>3</sup> )	เมื่อวาน (ล้าน ม <sup>3</sup> )	วันนี้ (ล้าน ม <sup>3</sup> )	เมื่อวาน (ล้าน ม <sup>3</sup> )	
1. ภูมิพล (ตก)	13,462	5,370	40	1,570	16	14.25	12.75	30.00	30.00	8,092
2. สิริกิติ์ (อด)	9,510	3,962	42	1,112	17	29.09	38.63	13.95	13.95	5,548
3. แม่จัดสมบุรณ์ชล (ชม)	265	156	59	144	57	0.50	0.50	0.40	0.40	109
4. แม่กวางอุดมธารา (ชม)	263	124	47	110	44	0.53	0.50	1.19	1.20	139
5. กิวลม (ลป)	106	66	62	63	61	0.13	0.14	1.33	1.33	40
6. กิวคอกหมา (ลป)	170	59	35	53	32	0.07	0.00	0.14	0.14	111
7. แควน้อยบำรุงแดน (พล)	939	189	20	146	16	2.18	1.86	3.46	3.46	750
8. แม่มอก (ลป)	110	42	38	26	28	0.00	0.00	0.03	0.03	68
9. ห้วยหลวง (อด)	136	55	41	49	38	0.32	0.95	0.28	0.28	81
10. น้ำอูน (สน)	520	288	55	243	51	1.38	1.32	0.00	0.00	232
11. น้ำพุง (สน)	165	29	17	20	13	0.08	0.08	0.10	0.10	136
12. จุฬารักษ์ (ชย)	164	56	34	19	15	0.06	0.10	0.00	0.00	108
13. อุบลรัตน์ (ชก)	2,431	714	29	133	7	18.08	12.74	3.00	3.01	1,717
14. ลำปาว (กส)	1,980	627	32	527	28	0.00	2.59	6.84	6.92	1,353
15. ลำตะคอง (นม)	314	88	28	66	23	0.00	0.22	0.17	0.17	226
16. ลำพระเพลิง (นม)	155	83	54	82	53	0.06	0.00	0.00	0.00	72
17. มูลบย (นม)	141	55	39	48	36	0.14	0.15	0.08	0.08	86
18. ลำแะ (นม)	275	97	35	90	34	0.24	0.39	0.12	0.12	178
19. ลำนางรอง (บร)	121	60	50	57	48	0.05	0.04	0.00	0.00	61
20. สิรินคร (อบ)	1,966	1,014	52	183	16	3.75	3.78	3.07	3.11	952
21. ป่าสักชลสิทธิ์ (ลป)	960	100	10	97	10	0.48	0.00	1.30	2.16	860
22. ทับเสลา (อน)	160	71	44	54	37	1.29	0.33	0.00	0.00	89
23. กระเสียว (สพ)	299	69	23	29	11	0.88	0.80	0.05	0.05	230
24. ศรีนครินทร์ (กจ)	17,745	12,395	70	2,130	28	9.44	5.89	10.08	10.07	5,350
25. วชิราลงกรณ (กจ)	8,860	4,602	52	1,590	27	8.66	8.75	15.92	16.02	4,258
26. ขุนด่านปราการชล (นย)	224	40	18	35	16	0.64	0.57	0.40	0.04	184
27. คลองสิียด (ฉช)	420	80	19	50	13	1.21	0.21	0.16	0.16	340
28. บางพระ (ชบ)	117	40	34	28	26	0.00	0.00	0.32	0.32	77
29. ทนองปลาไหล (รย)	164	81	50	68	45	0.62	0.60	0.48	0.45	83
30. ประแสร์ (รย)	295	185	63	165	60	1.47	0.75	0.27	0.25	110
31. นฤปดินทรจินดา (ปจ)	295	84	28	70	25	0.38	0.36	0.00	0.14	211
32. แก่งกระจาน (พบ)	710	235	33	170	26	0.39	1.33	1.47	1.47	475
33. ปราณบุรี (ปช)	391	69	18	52	14	0.34	0.34	0.54	0.54	322
34. รัชชประภา (สฎ)	5,639	3,515	62	2,163	50	3.57	2.73	4.54	5.07	2,124
35. บางยาง (ยล)	1,454	839	58	562	48	3.38	3.97	4.05	5.04	615
รวมทั้งประเทศ	70,926	35,539	50	11,999	25	103.66	103.36	103.74	106.09	35,387
หมายเหตุ	ปริมาณน้ำที่มากกว่า ร้อยละ 80		ปริมาณน้ำที่น้อยกว่า หรือเท่ากับร้อยละ 30		ปริมาณน้ำที่ใช้การได้น้อย กว่าร้อยละ 30		% น้ำเก็บกัก / ปริมาณน้ำไหลลงอ่างฯ / ปริมาณน้ำระบาย สูงสุด			

\*\*\* รณก. ระดับน้ำเก็บกัก

อ่างเก็บน้ำขนาดใหญ่ที่ปริมาณน้ำเก็บกักอยู่ในเกณฑ์มากกว่าร้อยละ 80 ขึ้นไป ไม่มี

อ่างเก็บน้ำขนาดใหญ่ที่ปริมาณน้ำน้อยกว่าหรือเท่ากับร้อยละ 30 ของความจุอ่างฯ จำนวน 10 อ่าง (แควน้อยบำรุงแดน น้ำพุง อุบลรัตน์ ลำตะคอง ป่าสักชลสิทธิ์ กระเสี้ยว ชุนด่านปราการชล คลองสิียด นฤปดินทรจินดา และปราณบุรี)

อ่างเก็บน้ำขนาดใหญ่ที่ปริมาณน้ำที่ใช้การได้อยู่ในเกณฑ์น้อยกว่าร้อยละ 30 ของความจุอ่างฯ จำนวน 20 อ่าง (ภูมิพล สิริกิติ์ แควน้อยบำรุงแดน แม่มอก น้ำพุง จุฬารณย์ อุบลรัตน์ ลำปาว ลำตะคอง สิรินคร ป่าสักชลสิทธิ์ กระเสี้ยว ศรีนครินทร์ วชิราลงกรณ ชุนด่านปราการชล คลองสิียด บางพระ นฤปดินทรจินดา แก่งกระจาน และปราณบุรี)

7. สถิติอุบัติเหตุทางถนน วันที่ 30 มิ.ย. 67 (ข้อมูลจากบริษัทกลางคุ้มครองผู้ประสบภัยจากรถ จำกัด ยังไม่รวมข้อมูล สตช. และ สธ.)

ช่วงเวลา	ผู้เสียชีวิต	ผู้บาดเจ็บ	รวม
29 มิ.ย. 67	19	1,967	1,986
1 - 29 มิ.ย. 67	1,023	66,240	67,263
1 ม.ค. - 29 มิ.ย. 67	7,222	418,862	426,084

จึงเรียนมาเพื่อโปรดทราบ

ศูนย์อำนวยการบรรเทาสาธารณภัย  
กรมป้องกันและบรรเทาสาธารณภัย