



รายงานสถานการณ์สาธารณภัย

กรมป้องกันและบรรเทาสาธารณภัย กระทรวงมหาดไทย

ศูนย์อำนวยการบรรเทาสาธารณภัย (ส่วนปฏิบัติการ) www.nirapai.com

โทรสาร 0-2241-7450-6 สายด่วนนิรภัย 1784 Line @1784DDPM



ที่ของข่าว 363/2567

วันที่ 23 มิถุนายน 2567

(เวลา 18.00 น.)

กรมป้องกันและบรรเทาสาธารณภัยขอรายงานสถานการณ์สาธารณภัยประจำวัน ดังนี้

1. สถานการณ์สาธารณภัย

วาตภัย

จากสถานการณ์มรสุมตะวันตกเฉียงใต้ที่พัดปกคลุมทะเลอันดามัน ประเทศไทย และอ่าวไทยมีกำลังค่อนข้างแรง ในขณะที่หย่อมความกดอากาศต่ำปกคลุมบริเวณทะเลจีนใต้ตอนกลางมีแนวโน้มจะทวีกำลังแรงขึ้น ทำให้ประเทศไทยมีฝนตกหนัก น้ำท่วมฉับพลัน และน้ำป่าไหลหลาก ส่งผลให้เกิดสถานการณ์วาตภัย ระหว่างวันที่ 22-23 มิ.ย. 67 ในพื้นที่ 3 จ. (อุตรธานี เลย สตูล) 3 อ. 5 ต. 8 ม. บ้านเรือนประชาชนได้รับความเสียหาย 25 หลัง ดังนี้

จังหวัด	ผลกระทบ			รายชื่ออำเภอ	ความเสียหาย			สถานการณ์ปัจจุบัน
	อำเภอ	ตำบล	หมู่บ้าน		หลัง	เสียชีวิต	บาดเจ็บ	
ภาคตะวันออกเฉียงเหนือ รวม 2 จังหวัด 2 อ. 4 ต. 6 ม. บ้านเรือนประชาชนได้รับความเสียหาย 25 หลัง								
1. อุตรธานี	1	1	1	กู่แก้ว	1	-	-	อยู่ระหว่างการสำรวจและให้ความช่วยเหลือ
2. เลย	1	3	5	เมืองฯ	24	-	-	อยู่ระหว่างการสำรวจและให้ความช่วยเหลือ
ภาคใต้รวม 1 จังหวัด 1 อ. 1 ต. 2 ม.บ้านเรือนประชาชนได้รับความเสียหาย - หลัง								
3. สตูล	1	1	2	เมืองฯ	-	-	-	อยู่ระหว่างการสำรวจและให้ความช่วยเหลือ

1) จ.อุตรธานี วันที่ 23 มิ.ย. 67 เวลา 01.00 น. เกิดวาตภัยในพื้นที่ ม.7 ต.บ้านจืด อ.กู่แก้ว เบื้องต้น บ้านเรือนประชาชนได้รับความเสียหาย 1 หลัง รถยนต์ 1 คัน ไม่มีผู้ได้รับบาดเจ็บและเสียชีวิต โดย สนง.ป.ภ.จ. อำเภอ จนท.ตร. กฟภ. อปท. จิตอาสา อปพร. อาสาสมัคร มูลนิธิพร้อมหน่วยงานที่เกี่ยวข้องเข้าให้การช่วยเหลือแล้ว



2) จ.สตูล วันที่ 22 มิ.ย. 67 เวลา 22.30 น. เกิดวาตภัยในพื้นที่ (ม.7,8) ต.เกาะสาหร่าย อ.เมืองฯ เบื้องต้น ความเสียหายอยู่ระหว่างการสำรวจ ไม่มีผู้ได้รับบาดเจ็บและเสียชีวิต โดย สนง.ปภ.จ. อำเภอกันต.ตร. กฟภ. อปท. จิตอาสา อปพร. อาสาสมัคร มูลนิธิพร้อมหน่วยงานที่เกี่ยวข้องเข้าให้การช่วยเหลือแล้ว



3) จ.เลย วันที่ 22 มิ.ย. 67 เวลา 15.30 น. เกิดวาตภัยในพื้นที่ (ม.1,3,7) ต.นาโป่ง (ม.5) ต.เสี้ยว (ม.8) ต.กุดป่อง อ.เมืองฯ เบื้องต้นบ้านเรือนประชาชนได้รับความเสียหาย 24 หลัง ไม่มีผู้ได้รับบาดเจ็บและเสียชีวิต โดย สนง.ปภ.จ. อำเภอกันต.ตร. กฟภ. อปท. จิตอาสา อปพร. อาสาสมัคร มูลนิธิพร้อมหน่วยงานที่เกี่ยวข้องเข้าให้การช่วยเหลือแล้ว



2. การคาดการณ์ลักษณะอากาศ

2.1 ประกาศกรมอุตุนิยมวิทยา เรื่อง ฝนตกหนักถึงหนักมากบริเวณประเทศไทย และคลื่นลมแรงบริเวณทะเลอันดามัน (มีผลกระทบบจนถึงวันที่ 26 มิถุนายน 2567) ฉบับที่ 5 (119/2567) วันที่ 23 มิ.ย. 67 เวลา 17.00 น.

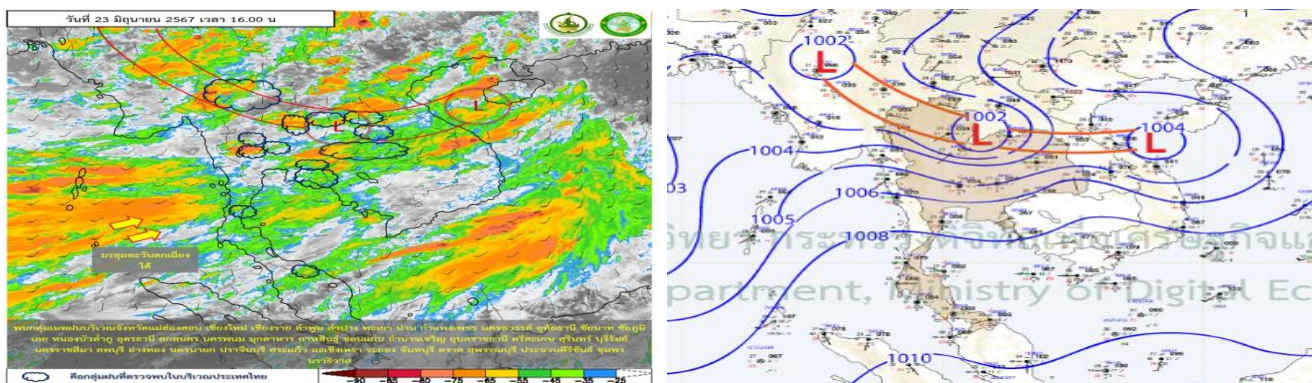
มรสุมตะวันตกเฉียงใต้ที่พัดปกคลุมทะเลอันดามัน ประเทศไทย และอ่าวไทยมีกำลังค่อนข้างแรง ประกอบกับแนวร่องมรสุมพาดผ่านภาคเหนือ และภาคตะวันออกเฉียงเหนือ เข้าสู่หย่อมความกดอากาศต่ำบริเวณชายฝั่งประเทศเวียดนามตอนบน ลักษณะเช่นนี้ทำให้ประเทศไทยมีฝนตกหนักหลายพื้นที่ โดยมีฝนตกหนักมากบางแห่ง ขอให้ประชาชนบริเวณประเทศไทยระวังอันตรายจากฝนตกหนักถึงหนักมากและฝนที่ตกสะสม ซึ่งอาจทำให้เกิดน้ำท่วมฉับพลันและน้ำป่าไหลหลาก โดยเฉพาะพื้นที่ลาดเชิงเขาใกล้ทางน้ำไหลผ่านและพื้นที่ลุ่ม รวมทั้งเพิ่มความระมัดระวังในการสัญจรผ่านบริเวณที่มีฝนฟ้าคะนองไว้ด้วย

สำหรับคลื่นลมบริเวณทะเลอันดามันมีกำลังค่อนข้างแรง โดยมีคลื่นสูง 2-3 เมตร บริเวณที่มีฝนฟ้าคะนองคลื่นสูงมากกว่า 3 เมตร ส่วนอ่าวไทยตอนบนทะเลมีคลื่นสูงประมาณ 2 เมตร บริเวณที่มีฝนฟ้าคะนองคลื่นสูงมากกว่า 2 เมตร ขอให้ชาวเรือในบริเวณดังกล่าวเดินเรือด้วยความระมัดระวังและหลีกเลี่ยงการเดินเรือในบริเวณที่มีฝนฟ้าคะนอง สำหรับเรือเล็กบริเวณทะเลอันดามันควรงดออกจากฝั่งไว้ด้วย

2.2 พยากรณ์อากาศกรมอุตุนิยมวิทยา ประจำวันที่ 23 มิ.ย. 67 เวลา 17.00 น.

พยากรณ์อากาศ 24 ชั่วโมงข้างหน้า มรสุมตะวันตกเฉียงใต้ที่พัดปกคลุมทะเลอันดามัน ประเทศไทย และอ่าวไทยมีกำลังค่อนข้างแรง ประกอบกับแนวร่องมรสุมพาดผ่านภาคเหนือ และภาคตะวันออกเฉียงเหนือ เข้าสู่หย่อมความกดอากาศต่ำบริเวณชายฝั่งประเทศเวียดนามตอนบน ลักษณะเช่นนี้ทำให้ประเทศไทย มีฝนตกหนักหลายพื้นที่ โดยมีฝนตกหนักมากบางแห่งในภาคตะวันออกเฉียงเหนือ ภาคตะวันออก และภาคใต้ฝั่งตะวันตก ขอให้ประชาชนในบริเวณดังกล่าวระวังอันตรายจากฝนตกหนักถึงหนักมากและฝนที่ตกสะสม ซึ่งอาจทำให้เกิดน้ำท่วมฉับพลันและน้ำป่าไหลหลาก โดยเฉพาะพื้นที่ลาดเชิงเขาใกล้ทางน้ำไหลผ่านและพื้นที่ลุ่มไว้ด้วย รวมทั้งเพิ่มความระมัดระวังในการสัญจรผ่านบริเวณที่มีฝนฟ้าคะนองไว้ด้วย

สำหรับคลื่นลมบริเวณทะเลอันดามันและอ่าวไทยมีกำลังค่อนข้างแรง โดยทะเลอันดามันมีคลื่นสูง 2-3 เมตร บริเวณที่มีฝนฟ้าคะนองคลื่นสูงมากกว่า 3 เมตร ส่วนอ่าวไทยตอนบนมีคลื่นสูงประมาณ 2 เมตร บริเวณที่มีฝนฟ้าคะนองคลื่นสูงมากกว่า 2 เมตร ขอให้ชาวเรือเดินเรือด้วยความระมัดระวังและหลีกเลี่ยงการเดินเรือในบริเวณที่มีฝนฟ้าคะนอง สำหรับเรือเล็กบริเวณทะเลอันดามันควรงดจากฝั่ง



3. ข้อมูลปริมาณฝนสูงสุดรายภาค เวลา 13.00 น. วันที่ 22 มิ.ย. 67 ถึง เวลา 13.00 น. วันที่ 23 มิ.ย. 67 (ข้อมูลกรมอุตุนิยมวิทยา)

ภาค	จังหวัด	สถานีวัด	อำเภอ/เขต	ปริมาณฝน
เหนือ	พิจิตร	-	เมืองฯ	62.4 มม.
ตะวันออกเฉียงเหนือ	ศรีสะเกษ	-	เมืองฯ	199.1 มม.
กลาง	กาญจนบุรี	-	ทองผาภูมิ	14.1 มม.
ตะวันออก	ตราด	-	คลองใหญ่	243.9 มม.
ใต้ฝั่งตะวันออก	สุราษฎร์ธานี	-	พระแสง	24.1 มม.
ใต้ฝั่งตะวันตก	พังงา	-	ตะกั่วป่า	76.5 มม.
กรุงเทพฯ และปริมณฑล	-	-	-	-
เกณฑ์ปริมาณน้ำฝน	0.1-10.0 มม. = ฝนเล็กน้อย	10.1-35.0 มม. = ฝนปานกลาง	35.1-90.0 มม. = ฝนหนัก	มากกว่า 90.0 มม. = ฝนหนักมาก

4. ข้อมูลอุณหภูมิรายภาค (กรมอุตุนิยมวิทยา ณ วันที่ 23 มิ.ย. 67)

ภาค	อุณหภูมิ ต่ำสุด (°C)	จังหวัด	อุณหภูมิ สูงสุด (°C)	จังหวัด
เหนือ	22.5	ตาก	38.6	อุตรดิตถ์ ตาก
ตะวันออกเฉียงเหนือ	22.8	เลย	37.6	ชัยภูมิ
กลาง	23.2	กาญจนบุรี	37.9	นครสวรรค์
ตะวันออก	24.6	ตราด	35.5	ปราจีนบุรี
ใต้	21.6	สตูล	36.3	ประจวบคีรีขันธ์
กรุงเทพมหานคร/ปริมณฑล	27.8	สมุทรปราการ	37.2	ปทุมธานี

*** อุณหภูมิยอดดอยต่ำสุด 11.0 องศาเซลเซียส (ยอดดอยอินทนนท์ อ.จอมทอง จ.เชียงใหม่)

5. พื้นที่เฝ้าระวังและเตรียมพร้อมรับสถานการณ์

อ้างอิงหนังสือในราชการกองอำนาจการป้องกันและบรรเทาสาธารณภัยกลาง (กอปภ.ก.) ส่วนที่สุด ที่ มท (กปภก) 0610/ว 74 ลงวันที่ 21 มิถุนายน 2567 แจ้งให้จังหวัดเตรียมความพร้อมเฝ้าระวังและติดตามสถานการณ์น้ำท่วมฉับพลัน น้ำป่าไหลหลาก น้ำท่วมขัง และคลื่นลมแรง ระหว่างวันที่ 21 - 26 มิถุนายน 2567

กรมอุตุนิยมวิทยาได้มีประกาศฉบับที่ 3 (117/2567) ลงวันที่ 22 มิถุนายน 2567 เวลา 17.00 น. แจ้งว่าประเทศไทยมีฝนเพิ่มขึ้น และมีฝนตกหนักถึงหนักมากบางพื้นที่ อาจทำให้เกิดน้ำท่วมฉับพลัน และน้ำป่าไหลหลาก สำหรับคลื่นลมบริเวณทะเลอันดามันมีกำลังค่อนข้างแรง โดยบริเวณทะเลอันดามันมีคลื่นสูง 2-3 เมตร บริเวณที่มีฝนฟ้าคะนองคลื่นสูงมากกว่า 3 เมตร โดยมีพื้นที่แจ้งเตือนสถานการณ์ระหว่างวันที่ 22-26 มิถุนายน 2567 ดังนี้

1. น้ำท่วมฉับพลัน น้ำป่าไหลหลาก และน้ำท่วมขัง

ภาคเหนือ จังหวัดแม่ฮ่องสอน (อ.เมืองฯ ปาย ขุนยวม แม่ลาน้อย แม่สะเรียง สบเมย) เชียงใหม่ (อ.ฝาง ฮอด อมก๋อย จอมทอง แม่อาฮย เชียงดาว สะเมิง แม่วาง แม่ริม แม่แตง) เชียงราย (อ.เมืองฯ พาน เทิง เวียงป่าเป้า แม่สาย เชียงแสน แม่จัน แม่สรวย แม่ฟ้าหลวง) ลำพูน (อ.เมืองฯ แม่ทา บ้านโฮ้ง ลี้ ทุ่งหัวช้าง) ลำปาง (อ.เมืองฯ แจ้ห่ม งาว วังเหนือ เมืองปาน เกิน เกาะคา แม่พริก) พะเยา (อ.ปง เชียงคำ จุน ภูกามยาว) แพร่ (อ.เมืองฯ สองสูงเม่น วังชิ้น ร้องกวาง ลอง เด่นชัย) น่าน (อ.เมืองฯ แม่จริม ปัว บ่อเกลือ เชียงกลาง ทุ่งช้าง ท่าวังผา สองแคว เฉลิมพระเกียรติ) อุตรดิตถ์ (อ.เมืองฯ พากท่า ท่าปลา น้ำปาด ลับแล) ตาก (อ.เมืองฯ ท่าสองยาง สามเงา แม่ระมาด แม่สอด พบพระ อุ่มผาง) และพิษณุโลก (อ.วังทอง เนินมะปราง นครไทยชาติตระการ วัดโบสถ์)

ภาคตะวันออกเฉียงเหนือ จังหวัดเลย (อ.นาแห้ว ด่านซ้าย ภูเรือ ท่าลี่ เชียงคาน) หนองคาย (อ.เมืองฯ โพนพิสัย) บึงกาฬ (อ.เซกา) หนองบัวลำภู (อ.สุวรรณคูหา) อุดรธานี (อ.เมืองฯ ศรีธาตุ เพ็ญ วังสามหมอ กุดจับ พิบูลย์รักษ์ นาูง น้ำโสม) สกลนคร (อ.เมืองฯ ภูพาน สว่างแดนดิน) นครพนม (อ.เมืองฯ ศรีสงคราม) กาฬสินธุ์ (อ.เมืองฯ ยางตลาด ฆ้องชัย) มุกดาหาร (อ.เมืองฯ ดงหลวง ห้วยใหญ่ หนองสูง) ร้อยเอ็ด (อ.เมืองฯ เสลภูมิ จังหาร เชียงขวัญ) ยโสธร (อ.เมืองฯ เลิงนกทา ค้อวัง มหาชนะชัย คำเขื่อนแก้ว ป่าดิว) อำนาจเจริญ (อ.เมืองฯ ชานุมาน) นครราชสีมา (อ.ปากช่อง สีคิ้ว วังน้ำเขียว ปักธงชัย) บุรีรัมย์ (อ.เมืองฯ) สุรินทร์ (อ.เมืองฯ ปราสาท พนมดงรัก) ศรีสะเกษ (อ.ขุนหาญ) และอุบลราชธานี (อ.เมืองฯ บุณฑริก น้ำยืน นาจะหลวย น้ำขุ่น วารินชำราบ เดชอุดม นาเยีย)

ภาคกลาง จังหวัดกาญจนบุรี (อ.ทองผาภูมิ สังขละบุรี ไทรโยค ด่านมะขามเตี้ย ป่อปลอย) ราชบุรี (อ.สวนผึ้ง บ้านคา) นครนายก (อ.เมืองฯ ปากพลี) ปราจีนบุรี (อ.ประจันตคาม นาดี) ฉะเชิงเทรา (อ.สนามชัยเขต ท่าตะเกียบ) ชลบุรี (อ.เมืองฯ บางละมุง ศรีราชา) ระยอง (อ.เมืองฯ แกลง บ้านค่าย ปลวกแดง) จันทบุรี (อ.เมืองฯ มะขาม ชลึง โป่งน้ำร้อน) และตราด (ทุกอำเภอ)

ภาคใต้ จังหวัดระนอง (ทุกอำเภอ) พังงา (อ.เมืองฯ คุระบุรี ตะกั่วป่า กะปง ท้ายเหมือง) ภูเก็ต (ทุกอำเภอ) กระบี่ (อ.เมืองฯ เหนือคลอง อ่าวลึก คลองท่อม ปลายพระยา เกาะลันตา เขาพนม) และตรัง (อ.เมืองฯ ปะเหลียน นาโยง กันตัง ห้วยยอด หาดสำราญ รัชฎา วังวิเศษ)

2. คลื่นลมแรง

ภาคใต้ จังหวัดระนอง (อ.เมืองฯ สุขสำราญ กะเปอร์) พังงา (อ.เกาะยาว ตะกั่วทุ่ง ท้ายเหมือง ตะกั่วป่า คุระบุรี) ภูเก็ต (ทุกอำเภอ) กระบี่ (อ.เมืองฯ คลองท่อม เกาะลันตา เหนือคลอง อ่าวลึก) ตรัง (อ.กันตัง สีเกา ปะเหลียน หาดสำราญ) และ สตูล (อ.เมืองฯ ทุ่งหว้า ละงู ท่าแพ)

5.1 กองอำนวยการป้องกันและบรรเทาสาธารณภัยกลาง (กอป.ก.) จึงขอให้จังหวัดติดตามสถานการณ์ และแจ้งเตือนประชาชนที่อยู่ในพื้นที่เสี่ยงภัยทราบล่วงหน้าและดำเนินการ ดังนี้

1. กรณีน้ำท่วมฉับพลัน น้ำป่าไหลหลาก และน้ำท่วมขัง ให้ติดตามปริมาณฝนที่ตกในพื้นที่แต่ละจุด อย่างใกล้ชิด รวมถึงเฝ้าระวังพื้นที่เสี่ยงฝนตกหนักหรือบริเวณฝนสะสม ซึ่งอาจทำให้เกิดอุทกภัยได้ สำหรับสถานที่ท่องเที่ยวทางธรรมชาติ โดยเฉพาะถ้ำน้ำตก ถ้ำลอด หากมีฝนตกหนักมีความเสี่ยงที่จะเกิดภัย ให้ผู้ว่าราชการจังหวัดสั่งการหน่วยงานที่รับผิดชอบ ประกาศแจ้งเตือนและปิดกั้นพื้นที่ห้ามบุคคลใดเข้าพื้นที่ โดยเด็ดขาด พร้อมทั้งจัดเจ้าหน้าที่เฝ้าระวังพื้นที่เสี่ยงภัยดังกล่าว ตลอด 24 ชั่วโมง

2. กรณีคลื่นลมแรง ให้ผู้ว่าราชการจังหวัดสั่งการหน่วยงานที่รับผิดชอบ ออกประกาศหรือติดตั้งสัญญาณ การแจ้งเตือนประชาชนบริเวณชายฝั่งทะเล และแจ้งนักท่องเที่ยวห้ามลงเล่นน้ำทะเลในช่วงที่มีคลื่นลมแรง โดยเด็ดขาด กรณีการเดินทางเรือ ให้มอบหมายหน่วยงานที่รับผิดชอบ เช่น กรมเจ้าท่า กองทัพเรือ ตำรวจน้ำ แจ้งเตือนการเดินทางเรือ โดยให้ชาวเรือ ผู้บังคับเรือ ผู้ประกอบการเดินทางเรือโดยสารเดินทางด้วยความระมัดระวังให้มากขึ้น และหากสถานการณ์ในพื้นที่มีแนวโน้มรุนแรงขึ้น ให้จังหวัดพิจารณาห้ามการเดินทางออกจากฝั่งโดยเด็ดขาด

หากมีแนวโน้มจะเกิดสถานการณ์รุนแรงในพื้นที่ ให้ถือปฏิบัติตามข้อสั่งการและมาตรการตามหนังสือ กองบัญชาการป้องกันและบรรเทาสาธารณภัยแห่งชาติ ส่วนที่ ๓๓๓๖/ว ๑๒ ลงวันที่ ๒ พฤษภาคม ๒๕๖๗ และส่วนที่ ๓๓๓๖/ว ๓๓ ลงวันที่ ๒๕ ตุลาคม ๒๕๖๖ และขอให้รายงานผลการดำเนินการแจ้งเตือนภัยของจังหวัดตามหนังสือกองอำนวยการป้องกันและบรรเทาสาธารณภัยกลาง ที่ มท (กปภก) ๐๖๑๐/ว ๑ ลงวันที่ ๓๐ มกราคม ๒๕๖๗

5.2 เพื่อเป็นการเตรียมความพร้อม เฝ้าระวังและติดตามสถานการณ์ รวมทั้งลดผลกระทบ จากสถานการณ์ดังกล่าว อย่างมีประสิทธิภาพ จึงให้ศูนย์ป้องกันและบรรเทาสาธารณภัยเขต ๒ สุพรรณบุรี เขต ๓ ปราจีนบุรี เขต ๔ ประจวบคีรีขันธ์ เขต ๕ นครราชสีมา เขต ๖ ขอนแก่น เขต ๗ สกลนคร เขต ๘ กำแพงเพชร เขต ๙ พิษณุโลก เขต ๑๐ ลำปาง เขต ๑๒ สงขลา เขต ๑๓ อุบลราชธานี เขต ๑๔ อุดรธานี เขต ๑๕ เชียงราย เขต ๑๗ จันทบุรี และ เขต ๑๘ ภูเก็ต ดำเนินการดังนี้

1. ติดตามข้อมูลสภาวะอากาศ และข่าวสารจากทางราชการอย่างใกล้ชิด เตรียมความพร้อม เครื่องจักรกลสาธารณภัย รถปฏิบัติการ กำลังพล ให้พร้อมสนับสนุนจังหวัดตลอด ๒๔ ชั่วโมง

2. กรณีประเมินสถานการณ์แล้ว คาดว่าจะเกิดสถานการณ์ หรือสถานการณ์ขยายวงกว้าง ให้มอบหมายบุคลากร ชุดเผชิญสถานการณ์วิกฤต (ERT) พร้อมเครื่องจักรกลสาธารณภัย รถปฏิบัติการ ไปปฏิบัติหน้าที่ในศูนย์บัญชาการเหตุการณ์จังหวัด ขึ้นการบังคับบัญชาต่อผู้ว่าราชการจังหวัด/ผู้อำนวยการจังหวัด โดยประสานการปฏิบัติกับสำนักงานป้องกันและบรรเทาสาธารณภัยจังหวัด

3. กรณีทรัพยากรเพื่อสนับสนุนในจังหวัดพื้นที่รับผิดชอบไม่เพียงพอ ให้ประสานขอรับการสนับสนุน จากศูนย์ป้องกันและบรรเทาสาธารณภัยเขตใกล้เคียง

6. ข้อสั่งการรัฐมนตรีว่าการกระทรวงมหาดไทย/ผู้บัญชาการป้องกันและบรรเทาสาธารณภัยแห่งชาติ

รัฐมนตรีว่าการกระทรวงมหาดไทยในฐานะผู้บัญชาการป้องกันและบรรเทาสาธารณภัยแห่งชาติ ได้มีข้อสั่งการเมื่อวันที่ ๗ พ.ค. ๖๗ สั่งการให้กองอำนวยการป้องกันและบรรเทาสาธารณภัยจังหวัด และกองอำนวยการป้องกันและบรรเทาสาธารณภัยกรุงเทพมหานคร เตรียมความพร้อมรับสถานการณ์ อุทกภัยในช่วงฤดูฝน ปี ๒๕๖๗ ดังนี้

ด้วยกองบัญชาการป้องกันและบรรเทาสาธารณภัยแห่งชาติได้ติดตามสภาพอากาศร่วมกับกรมอุตุนิยมวิทยา คาดการณ์ว่าในช่วงครึ่งหลังของเดือนพฤษภาคม 2567 จะเริ่มเข้าสู่ฤดูฝน อุณหภูมิจะลดลง มีฝนตกชุกเพิ่มมากขึ้น และอาจมีพายุไซโคลนก่อตัวในทะเลอันดามันหรืออ่าวเบงกอล เคลื่อนเข้ามาใกล้หรือเข้าสู่ทางด้านตะวันตกของประเทศ ซึ่งอาจก่อให้เกิดสภาวะน้ำท่วมฉับพลัน น้ำป่าไหลหลาก รวมถึงน้ำล้นตลิ่งได้

เพื่อให้การเตรียมความพร้อม ป้องกัน และแก้ไขปัญหาอุทกภัยตลอดช่วงฤดูฝน ปี 2567 เป็นไปอย่างมีประสิทธิภาพ ตามกฎหมายว่าด้วยการป้องกันและบรรเทาสาธารณภัยและแผนที่เกี่ยวข้องรวมถึงให้สอดคล้องกับมาตรการรับมือฤดูฝนปี 2567 ของสำนักงานทรัพยากรน้ำแห่งชาติ ดังนี้

6.1 กองอำนวยการป้องกันและบรรเทาสาธารณภัยจังหวัด ดำเนินการ ดังนี้

1. การเตรียมความพร้อม

1.1 การติดตามสภาพอากาศ ให้จัดตั้งคณะทำงานติดตามสถานการณ์ขึ้นในส่วนอำนวยการของกองอำนวยการป้องกันและบรรเทาสาธารณภัยจังหวัด โดยมีหน่วยงานด้านการพยากรณ์ หน่วยงานด้านการบริหารจัดการน้ำ ตลอดจนฝ่ายปกครองในพื้นที่ ทำหน้าที่ติดตามข้อมูลสภาพอากาศ สถานการณ์น้ำ และเหตุการณ์ที่อาจส่งผลให้เกิดสาธารณภัยในช่วงฤดูฝน รวมทั้งวิเคราะห์ และประเมินสถานการณ์น้ำในพื้นที่ เพื่อใช้เป็นข้อมูลสนับสนุนการตัดสินใจของผู้อำนวยการแต่ละระดับ

1.2 การจัดทำแผนเผชิญเหตุอุทกภัย ให้ทบทวนและปรับปรุงแผนเผชิญเหตุอุทกภัยจังหวัด โดยให้ความสำคัญกับการจัดทำรายละเอียดในประเด็นสำคัญ อาทิ ข้อมูลพื้นที่เสี่ยงอุทกภัยและดินถล่มในระดับหมู่บ้าน/ชุมชน รายการเครื่องมือ วัสดุ อุปกรณ์ เครื่องจักรกลสาธารณภัยของหน่วยงานต่าง ๆ การกำหนดจุด/พื้นที่ปลอดภัย แผนรองรับการอพยพประชาชน และสถานที่จัดตั้งศูนย์พักพิงชั่วคราว การกำหนดบทบาทภารกิจหน่วยงานให้เหมาะสมกับโครงสร้างศูนย์บัญชาการเหตุการณ์จังหวัด กำหนดช่องทางการสื่อสาร และพื้นที่รับผิดชอบให้ชัดเจน พร้อมทั้งให้ซักซ้อมแนวทางการปฏิบัติตามแผนเผชิญเหตุอุทกภัยจังหวัดร่วมกับหน่วยงานที่เกี่ยวข้อง เพื่อเน้นย้ำบทบาท หน้าที่ และสร้างความเข้าใจถึงกลไกการปฏิบัติงานร่วมกัน เมื่อเกิดสถานการณ์อุทกภัย

1.3 การตรวจสอบความมั่นคงแข็งแรงสถานที่ใช้กักเก็บ/กั้นน้ำ อาทิ อ่างเก็บน้ำ ฝาย พนังกั้นน้ำ ให้มอบหมายหน่วยงานรับผิดชอบสถานที่ใช้กักเก็บ/กั้นน้ำดังกล่าว หรือสถาบันการศึกษาที่มีศักยภาพ ในการจัดทีมวิศวกรเข้าสำรวจตรวจสอบ ตลอดจนปรับปรุงให้เกิดความมั่นคงแข็งแรง เพื่อสร้างความมั่นใจให้กับประชาชนในพื้นที่ ตลอดจนสามารถรองรับกรณีมีฝนตกหนัก หรือน้ำไหลเข้า/ผ่านในปริมาณมากได้

1.4 การระบายน้ำและการเพิ่มพื้นที่รองรับน้ำ ให้มอบหมายกองอำนวยการป้องกันและบรรเทาสาธารณภัยในแต่ละระดับดำเนินการอย่างเป็นระบบ มีความเชื่อมโยงกัน โดยเฉพาะตามรอยต่อเขตรับผิดชอบที่เป็นเส้นทางน้ำไหลผ่าน วางแผนการติดตั้งเครื่องจักรกลสาธารณภัยในพื้นที่เสี่ยงไว้เป็นการล่วงหน้า โดยเฉพาะพื้นที่เสี่ยงในเขตชุมชน พื้นที่สำคัญทางเศรษฐกิจ และเส้นทางคมนาคมที่มักเกิดอุทกภัยเป็นประจำให้เร่งทำการขุดลอกท่อระบายน้ำ คูคลอง ทำความสะอาดร่องน้ำ สำหรับคู คลอง แหล่งน้ำต่าง ๆ ให้กำจัดวัชพืช ขยะ สิ่งกีดขวางทางน้ำ เพื่อให้สามารถรองรับน้ำฝนและน้ำจากท่อระบายน้ำได้อย่างเต็มประสิทธิภาพ

1.5 การแจ้งเตือนภัย เมื่อมีแนวโน้มการเกิดสถานการณ์จากเหตุอุทกภัย วาตภัยและดินถล่มขึ้นในพื้นที่ให้แจ้งเตือนไปยังกองอำนวยการป้องกันและบรรเทาสาธารณภัยในแต่ละระดับเพื่อเตรียมการให้ความช่วยเหลือประชาชนตามแผนเผชิญเหตุอุทกภัยจังหวัด และแจ้งเตือนให้ประชาชนทราบในทุกช่องทางทั้งในรูปแบบที่เป็นทางการและไม่เป็นทางการ เพื่อให้ประชาชนรับทราบข้อมูลข่าวสาร ตลอดจนแนวทางการปฏิบัติตนให้เกิดความปลอดภัย ช่องทางการแจ้งข้อมูลและการขอรับการช่วยเหลือจากภาครัฐ

2. การเผชิญเหตุ

เมื่อเกิดหรือคาดว่าจะเกิดสถานการณ์อุทกภัย วาตภัย และดินถล่ม ให้ดำเนินการตามแนวทาง ดังนี้

2.1 ให้จัดตั้งศูนย์บัญชาการเหตุการณ์ระดับจังหวัด อำเภอ และศูนย์ปฏิบัติการฉุกเฉินองค์กรปกครองส่วนท้องถิ่น เพื่อเป็นศูนย์ควบคุม สั่งการ และอำนวยการหลัก ในการระดมสรรพกำลังและประสานการปฏิบัติระหว่างหน่วยงานต่าง ๆ ทั้งฝ่ายพลเรือน หน่วยทหาร องค์กรปกครองส่วนท้องถิ่น และองค์กรสาธารณกุศล โดยให้แบ่งมอบหน่วยงานรับผิดชอบ ภารกิจ และพื้นที่ปฏิบัติงาน พร้อมทั้งกำหนดช่องทางการสื่อสารระหว่างหน่วยงานให้ชัดเจน

2.2 เมื่อเกิดฝนตกหนักในพื้นที่ ให้มอบหมายฝ่ายปกครอง กำหนด ผู้ใหญ่บ้าน อาสาสมัคร และประชาชนจิตอาสา เผื่อระวังพื้นที่ชุมชน พื้นที่สำคัญทางเศรษฐกิจ สถานที่สำคัญต่าง ๆ อาทิ โรงพยาบาล ศาสนสถาน และร่วมกันกำจัดสิ่งกีดขวางทางน้ำ หากมีกรณีน้ำท่วมขัง สร้างความเดือดร้อนแก่ประชาชน ให้เร่งกำหนดแนวทางการระบายน้ำ พร้อมทั้งสั่งใช้เครื่องจักรกลในพื้นที่ของหน่วยงาน ทั้งฝ่ายพลเรือน หน่วยทหาร และภาคเอกชนที่ได้ขึ้นทะเบียนไว้ เพื่อเร่งระบายน้ำ และเปิดทางน้ำในพื้นที่

2.3 จัดชุดปฏิบัติการเร่งให้ความช่วยเหลือประชาชนที่ประสบภัย โดยเฉพาะด้านการดำรงชีพ ตามวงรอบอย่างต่อเนื่อง อาทิ ความช่วยเหลือด้านอาหาร น้ำดื่ม การรักษาพยาบาล โดยอย่าให้เกิดความซ้ำซ้อนในการปฏิบัติของแต่ละหน่วยงาน ด้านที่อยู่อาศัย ให้จัดทีมช่างในพื้นที่ โดยบูรณาการทุกหน่วยงานทั้งหน่วยทหาร ตำรวจ หน่วยงานฝ่ายปกครอง สถาบันการศึกษา ตลอดจนประชาชนจิตอาสา เร่งซ่อมแซมบ้านเรือนประชาชนโดยเร็ว และกรณีเส้นทางคมนาคมได้รับความเสียหาย หรือถูกน้ำท่วมจนประชาชนไม่สามารถใช้ยานพาหนะสัญจรได้ ให้จัดเจ้าหน้าที่อำนวยความสะดวกการจราจร แนะนำเส้นทางเลี่ยงที่ปลอดภัย รวมทั้งจัดยานพาหนะที่เหมาะสม อาทิ เรือ รถยกสูง เพื่อให้ความช่วยเหลือประชาชน หลังจากนั้นให้เร่งซ่อมแซมเส้นทางที่ชำรุด/ถูกตัดขาด เพื่อให้ประชาชนสามารถกลับมาใช้ชีวิตได้ตามปกติโดยเร็ว

2.4 ให้รายงานสถานการณ์อุทกภัย วาตภัย และดินถล่ม และผลกระทบที่เกิดขึ้นต่อกองอำนวยการป้องกันและบรรเทาสาธารณภัยกลางตามช่องทางที่กำหนด เพื่อใช้เป็นข้อมูลในการประเมินสถานการณ์ และเสนอความเห็นต่อผู้บัญชาการป้องกันและบรรเทาสาธารณภัยแห่งชาติในการตัดสินใจ สั่งการในเชิงนโยบายต่อไป

6.2 กองอำนวยการป้องกันและบรรเทาสาธารณภัยกรุงเทพมหานคร ดำเนินการ ดังนี้

1. การเตรียมความพร้อม

1.1 เผื่อระวังติดตามข้อมูลสภาพอากาศ สถานการณ์น้ำ ที่อาจส่งผลให้เกิดอุทกภัยในช่วงฤดูฝน เพื่อใช้เป็นข้อมูลในการวางแผนการเผชิญเหตุ ตลอดจนการประสานการปฏิบัติกับหน่วยงานที่เกี่ยวข้อง และการสื่อสารแจ้งเตือนประชาชนให้รับทราบสถานการณ์ที่อาจเกิดขึ้น

1.2 ตรวจสอบพื้นที่เขตชุมชน พื้นที่สำคัญทางเศรษฐกิจ และเส้นทางคมนาคมที่มักเกิดปัญหาน้ำท่วมขังเมื่อฝนตกหนัก พร้อมทั้งเร่งเปิดทางน้ำโดยการขุดลอก ขุดลอกท่อระบายน้ำ ทำความสะอาดร่องน้ำ เพื่อเตรียมรองรับน้ำฝน และช่วยเพิ่มประสิทธิภาพการระบายน้ำ

1.3 พื้นที่คู คลอง แหล่งน้ำต่างๆ ที่เป็นพื้นที่รองรับน้ำ และเส้นทางระบายน้ำลงสู่แม่น้ำสายต่าง ๆ ให้เร่งกำจัดวัชพืช ขยะ สิ่งกีดขวางทางน้ำอื่นๆ เพื่อเพิ่มพื้นที่รองรับน้ำให้สามารถรองรับน้ำฝน และน้ำจากท่อระบายน้ำได้อย่างเต็มประสิทธิภาพ

1.4 เตรียมความพร้อมบุคลากร วัสดุอุปกรณ์ เครื่องจักรกลสาธารณภัย เพื่อใช้ในการเผชิญเหตุให้เหมาะสมกับสภาพพื้นที่เสี่ยงในแต่ละเขตพื้นที่ พร้อมทั้งติดตั้งเครื่องจักรกลสาธารณภัยไว้ในพื้นที่เสี่ยงเป็นการล่วงหน้า อาทิ เครื่องสูบน้ำ เครื่องผลักดันน้ำ โดยให้ประสานการปฏิบัติร่วมกับจังหวัดที่มีพื้นที่ติดต่อกับกรุงเทพมหานคร เพื่อดำเนินการป้องกันและแก้ไขปัญหาพร้อมกันอย่างเป็นระบบ

1.5 เตรียมแผนสำรองในการบูรณาการร่วมกับหน่วยงานที่เกี่ยวข้อง อาทิ การไฟฟ้านครหลวง ตำรวจหน่วยทหาร ตลอดจนประชาชนจิตอาสา ร่วมกับชุดปฏิบัติการของกรุงเทพมหานครอย่างเป็นระบบ เพื่อรองรับการแก้ไขปัญหากรณีฉุกเฉินอื่นๆ อาทิ กรณีเกิดฝนตกหนัก และส่งผลให้ไฟฟ้าดับ กรณีเครื่องสูบน้ำเกิดการขัดข้องในช่วงโมงเร่งด่วน เป็นต้น

2. การเผชิญเหตุ

2.1 เมื่อเกิดฝนตกหนักต่อเนื่องในพื้นที่กรุงเทพมหานคร ให้จัดชุดปฏิบัติการเร่งเข้าตรวจสอบพื้นที่เสี่ยงที่มักเกิดปัญหาน้ำท่วมขังบริเวณผิวการจราจร หรือตามเขตชุมชน พร้อมทั้งทำการแก้ไขปัญหาที่ส่งผลต่อการกีดขวางการระบายน้ำโดยทันที

2.2 หากเกิดกรณีน้ำท่วมขังบนผิวการจราจร ให้บูรณาการการปฏิบัติร่วมกับกองบังคับการตำรวจจราจร หน่วยงานของกระทรวงคมนาคม หน่วยทหาร ประชาชนจิตอาสา เพื่อช่วยอำนวยความสะดวกการจราจร โดยเฉพาะในช่วงโมงเร่งด่วน ตลอดจนให้ความช่วยเหลือผู้ขับขี่ที่อาจประสบปัญหาเครื่องยนต์ดับบนผิวจราจรที่น้ำท่วมขัง

2.3 ในช่วงของการเกิดฝนฟ้าคะนอง และฝนตกหนัก ให้กำชับเจ้าหน้าที่ประจำจุดสูบน้ำ ดำเนินการตามแผนการสูบน้ำอย่างต่อเนื่องหากเกิดปัญหาอุปสรรคระหว่างการปฏิบัติงาน อาทิ เครื่องสูบน้ำขัดข้องหรือเกิดไฟฟ้าดับในช่วงเวลาดังกล่าว ให้เร่งทำการแก้ไขตามแผนสำรองที่กำหนด และประสานการปฏิบัติร่วมกับชุดปฏิบัติการของการไฟฟ้านครหลวงอย่างใกล้ชิด

2.4 ให้ความสำคัญกับการสร้างการรับรู้กับประชาชนในช่วงเกิดสถานการณ์อุทกภัยผ่านสื่อมวลชน ตลอดจนสื่อแขนงต่าง ๆ และสื่อสังคมออนไลน์ โดยเฉพาะการสื่อสารให้ประชาชนรับทราบ กรณีเกิดฝนตกหนักและมีน้ำท่วมขัง การอำนวยความสะดวกในการใช้เส้นทางเพื่อการสัญจรในช่วงช่วงโมงเร่งด่วน เพื่อให้ประชาชนเข้าใจถึงและแนวทางการแก้ไขปัญหาของภาครัฐ

2.5 ให้ประสานการปฏิบัติกับกองอำนวยการป้องกันและบรรเทาสาธารณภัยกลาง ตามช่องทางที่กำหนดตลอดช่วงฤดูฝนปี 2567 อย่างใกล้ชิด

7. สภาพน้ำในอ่างเก็บน้ำ (ข้อมูลกรมชลประทาน วันที่ 23 มิ.ย. 67)

อ่างเก็บน้ำ	ความจุที่ รณก. (ล้าน ม ³)	ปริมาณน้ำในอ่างฯ		ปริมาณน้ำใช้การได้		ปริมาณน้ำไหลลงอ่างฯ		ปริมาณน้ำระบาย		ปริมาตร น้ำรับได้ อีก (ล้าน ม ³)
		ปริมาตร (ล้าน ม ³)	%น้ำเก็บ กัก	ปริมาตร (ล้าน ม ³)	% น้ำ ใช้การ	วันนี้ (ล้าน ม ³)	เมื่อวาน (ล้าน ม ³)	วันนี้ (ล้าน ม ³)	เมื่อวาน (ล้าน ม ³)	
1. ภูมิพล (ตก)	13,462	5,535	41	1,735	18	0.13	0.00	30.00	30.00	7,927
2. สิริกิติ์ (อต)	9,510	3,884	41	1,034	16	6.31	7.94	11.97	12.02	5,626
3. แม่จัดสมบุรณ์ชล (ชม)	265	157	59	145	57	0.30	0.40	0.40	0.40	108
4. แม่กวอดุมธารา (ชม)	263	126	48	112	45	0.12	0.15	0.10	0.09	137
5. กิวลม (ลป)	106	71	67	67	66	0.15	0.15	0.15	0.15	35
6. กิวคอบมา (ลป)	170	60	35	54	33	0.09	0.03	0.16	0.16	110
7. แควน้อยบำรุงแดน (พล)	939	198	21	155	17	2.41	2.09	3.46	3.46	741
8. แม่มอก (ลป)	110	42	38	26	28	0.00	0.00	0.03	0.03	68

อ่างเก็บน้ำ	ความจุที่ รณก. (ล้าน ม ³)	ปริมาณน้ำในอ่างฯ		ปริมาณน้ำใช้การได้		ปริมาณน้ำไหลลงอ่างฯ		ปริมาณน้ำระบาย		ปริมาตร น้ำรับได้ อีก (ล้าน ม ³)
		ปริมาตร (ล้าน ม ³)	%น้ำเก็บ กัก	ปริมาตร (ล้าน ม ³)	% น้ำ ใช้การ	วันนี้ (ล้าน ม ³)	เมื่อวาน (ล้าน ม ³)	วันนี้ (ล้าน ม ³)	เมื่อวาน (ล้าน ม ³)	
9. ห้วยหลวง (อด)	136	51	37	44	34	0.00	0.00	0.11	0.11	85
10. น้ำอูน (สน)	520	282	54	237	50	0.24	0.00	0.00	0.00	238
11. น้ำพุง (สน)	165	30	18	21	13	0.08	0.08	0.10	0.10	135
12. จุฬารามณ์ (ชย)	164	56	34	18	14	0.14	0.18	0.00	0.00	108
13. อุบลรัตน์ (ชก)	2,431	680	28	98	5	0.02	0.04	4.04	4.09	1,751
14. ลำปาว (กส)	1,980	646	33	546	29	1.51	1.55	5.67	5.74	1,334
15. ลำตะคอง (นม)	314	91	29	68	23	0.00	0.00	0.26	0.26	223
16. ลำพระเพลิง (นม)	155	83	54	82	53	0.00	0.00	0.00	0.00	72
17. มูลบन (นม)	141	55	39	48	36	0.01	0.12	0.05	0.05	86
18. ลำแซะ (นม)	275	98	36	91	34	0.03	0.26	0.12	0.12	177
19. ลำนางรอง (บร)	121	61	50	57	48	0.05	0.00	0.00	0.00	60
20. สิรินคร (อบ)	1,966	1,002	51	171	15	23.28	4.40	0.00	0.00	964
21. ป่าสักชลสิทธิ์ (ลบ)	960	112	12	109	11	0.20	0.20	1.30	1.30	848
22. ทับเสลา (อน)	160	68	42	51	35	0.22	0.00	0.00	0.00	92
23. กระเสียว (สพ)	299	69	23	29	11	0.00	0.00	0.05	0.05	230
24. ศรีนครินทร์ (กจ)	17,745	12,428	70	2,163	29	5.43	4.91	10.04	9.98	5,317
25. วชิราลงกรณ (กจ)	8,860	4,638	52	1,626	28	9.31	14.58	13.95	13.95	4,222
26. ชุนด่านปราการชล (นย)	224	31	14	26	12	0.04	0.00	0.40	0.31	193
27. คลองสิียด (ฉช)	420	76	18	46	12	0.21	0.00	0.16	0.16	344
28. บางพระ (ชบ)	117	41	35	29	27	0.00	0.00	0.32	0.29	76
29. หนองปลาไหล (รย)	164	85	52	71	47	0.00	1.48	0.67	0.67	79
30. ประแสร์ (รย)	295	176	60	156	57	0.09	2.18	0.30	0.29	119
31. นฤปดินทรจินดา (ปจ)	295	79	27	65	23	0.01	0.00	0.12	0.12	216
32. แก่งกระจาน (พบ)	710	238	34	173	27	0.62	0.63	1.47	1.51	472
33. ปราณบุรี (ปช)	391	71	18	53	14	0.46	0.46	0.54	0.54	320
34. รัชชประภา (สฎ)	5,639	3,501	62	2,149	50	16.47	5.43	5.29	5.05	2,138
35. บางยาง (ยล)	1,454	860	59	584	50	1.13	1.85	5.06	4.98	594
รวมทั้งประเทศ	70,926	35,681	50	12,142	26	69.05	49.10	96.28	95.98	35,245
หมายเหตุ	ปริมาณน้ำที่มากกว่า ร้อยละ 80	ปริมาณน้ำที่น้อยกว่า หรือเท่ากับร้อยละ 30		ปริมาณน้ำที่ใช้การได้น้อย กว่าร้อยละ 30		% น้ำเก็บกัก / ปริมาณน้ำไหลลงอ่างฯ / ปริมาณน้ำระบาย สูงสุด				

*** รณก. ระดับน้ำเก็บกัก

อ่างเก็บน้ำขนาดใหญ่ที่ปริมาณน้ำเก็บกักอยู่ในเกณฑ์มากกว่าร้อยละ 80 ขึ้นไป ไม่มี

อ่างเก็บน้ำขนาดใหญ่ที่ปริมาณน้ำน้อยกว่าหรือเท่ากับร้อยละ 30 ของความจุอ่างฯ จำนวน 10 อ่าง (แควน้อยบำรุงแดน น้ำพุง อุบลรัตน์ ลำตะคอง ป่าสักชลสิทธิ์ กระเสียว ชุนด่านปราการชล คลองสิียด นฤปดินทรจินดา และปราณบุรี) อ่างเก็บน้ำขนาดใหญ่ที่ปริมาณน้ำที่ใช้การได้น้อยกว่าร้อยละ 30 ของความจุอ่างฯ จำนวน 20 อ่าง (ภูมิพล สิริกิติ์ แควน้อยบำรุงแดน แม่มอก น้ำพุง จุฬารามณ์ อุบลรัตน์ ลำปาว ลำตะคอง สิรินคร ป่าสักชลสิทธิ์ กระเสียว ศรีนครินทร์ วชิราลงกรณ ชุนด่านปราการชล คลองสิียด บางพระ นฤปดินทรจินดา แก่งกระจาน และปราณบุรี)

8. สถิติอุบัติเหตุทางถนน วันที่ 23 มิ.ย. 67 (ข้อมูลจากบริษัทกลางคุ้มครองผู้ประสบภัยจากรถ จำกัด ยังไม่รวมข้อมูล สตช. และ สธ.)

ช่วงเวลา	ผู้เสียชีวิต	ผู้บาดเจ็บ	รวม
22 มิ.ย. 67	26	1,984	2,010
1 - 22 มิ.ย. 67	780	50,454	51,234
1 ม.ค. - 22 มิ.ย. 67	6,979	403,171	410,150

จึงเรียนมาเพื่อโปรดทราบ

ศูนย์อำนวยการบรรเทาสาธารณภัย
กรมป้องกันและบรรเทาสาธารณภัย