



## รายงานสถานการณ์สาธารณภัย

### กรมป้องกันและบรรเทาสาธารณภัย กระทรวงมหาดไทย

ศูนย์อำนวยการบรรเทาสาธารณภัย (ส่วนปฏิบัติการ) [www.nirapai.com](http://www.nirapai.com)

โทรสาร 0-2241-7450-6 สายด่วนนิรภัย 1784 Line @1784DDPM



ที่ของข่าว 361/2567

วันที่ 22 มิถุนายน 2567

(เวลา 18.00 น.)

กรมป้องกันและบรรเทาสาธารณภัยขอรายงานสถานการณ์สาธารณภัยประจำวัน ดังนี้

#### 1. สถานการณ์สาธารณภัย

##### 1.1 อุทกภัย

1) **จ.จันทบุรี** วันที่ 22 มิ.ย. 67 เวลา 11.35 น. เกิดฝนตกหนักทำให้น้ำท่วมในพื้นที่ (ม.1-11) ต.ช้าง (ม.1,2) ต.ตรอกนอง (ม.5,6) ต.ตะปอน อ.ขลุง เบื้องต้นความเสียหายอยู่ระหว่างสำรวจ ไม่มีผู้บาดเจ็บและเสียชีวิต โดย ศูนย์ ปภ.เขต 17 จันทบุรี สนง.ปภ.จ. อําเภอก จันท.ตร. อปท. จิตอาสา อปพร. อาสาสมัครมูลนิธิ พร้อมหน่วยงานที่เกี่ยวข้องเข้าให้การช่วยเหลือแล้ว **ปัจจุบันสถานการณ์คลี่คลายแล้ว**



2) **จ.ตราด** วันที่ 22 มิ.ย. 67 เวลา 03.00 น. เกิดฝนตกหนักทำให้น้ำท่วมขังบ้านเรือนประชาชนและถนนสายตราด-แหลมศอก บริเวณ กม.ที่ 0+300 ถึง 0+800 ระดับน้ำ 20 ซม. และน้ำท่วมขัง ซ.ชัยมงคล 1,2,3 ซ.สมคเนย์ ซ.ชุมชนบ้านล่าง ซ.ปลาทอง ต.หนองเสม็ด อ.เมืองฯ เบื้องต้นส่งผลให้บ้านเรือนประชาชนได้รับผลกระทบ 50 ครัวเรือน ไม่มีผู้บาดเจ็บและเสียชีวิต โดย ศูนย์ ปภ.เขต 17 จันทบุรี สนง.ปภ.จ. อําเภอก จันท.ตร. อปท. จิตอาสา อปพร. อาสาสมัครมูลนิธิ พร้อมหน่วยงานที่เกี่ยวข้องเข้าให้การช่วยเหลือติดตั้งเครื่องสูบน้ำ 3 เครื่อง และนำกระสอบทรายกั้นน้ำไม่ให้เข้าบ้านเรือนประชาชน พร้อมเร่งระบายน้ำออกจากพื้นที่ **ปัจจุบันระดับน้ำลดลง**



## 1.2 อัคคีภัย

จ.เชียงราย วันที่ 22 มิ.ย. 67 เวลา 00.40 น. เกิดเหตุเพลิงไหม้วิหารวัดแสงแก้วโพธิญาณ เลขที่ 191 ม.11 ต.เจดีย์หลวง อ.แม่สรวย เบื้องต้นเพลิงลุกไหม้วิหารเสียหาย 1 หลัง ไม่มีผู้ได้รับบาดเจ็บและเสียชีวิต โดย สนง.ปภ.จ. หน่วยบริการการแพทย์ฉุกเฉิน กพภ. จนท.ตร. อำเภอบ.อปท. จิตอาสา อปพร. อาสาสมัคร มูลนิธิ พร้อมหน่วยงานที่เกี่ยวข้องเข้าอำนวยความสะดวกและทำการดับเพลิงจนสงบ เวลา 02.40 น. สาเหตุอยู่ระหว่างการสอบสวนของเจ้าหน้าที่



## 2. การคาดการณ์ลักษณะอากาศ

2.1 ประกาศกรมอุตุนิยมวิทยา เรื่อง ฝนตกหนักถึงหนักมากบริเวณประเทศไทย และคลื่นลมแรงบริเวณทะเลอันดามัน (มีผลกระทบตั้งแต่วันที่ 22-26 มิถุนายน 2567) ฉบับที่ 3 (117/2567) วันที่ 22 มิ.ย. 67 เวลา 17.00 น.

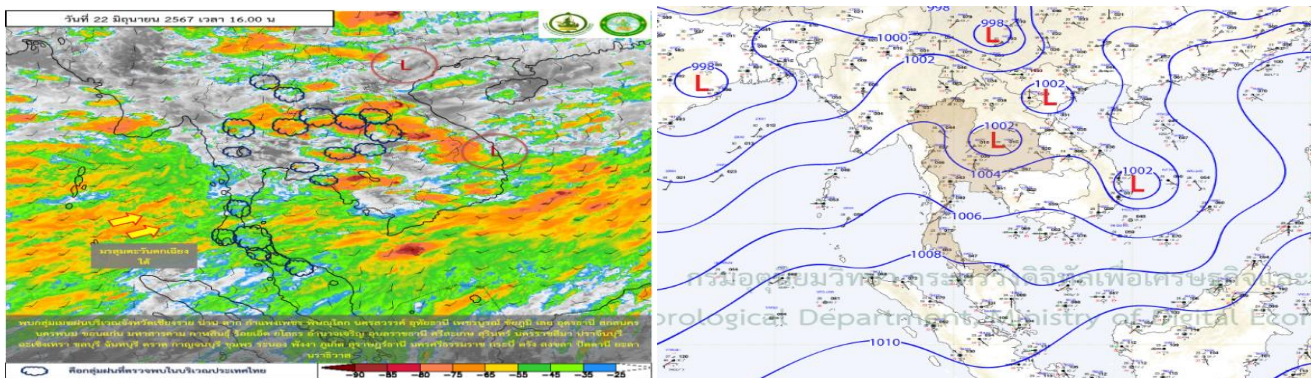
มรสุมตะวันตกเฉียงใต้ที่พัดปกคลุมทะเลอันดามัน ประเทศไทย และอ่าวไทยมีกำลังค่อนข้างแรง ประกอบกับแนวร่องมรสุมพาดผ่านภาคเหนือ และภาคตะวันออกเฉียงเหนือ ในขณะที่หย่อมความกดอากาศต่ำปกคลุมบริเวณทะเลจีนใต้ตอนกลางมีแนวโน้ม จะทวีกำลังแรงขึ้น ลักษณะเช่นนี้ทำให้ประเทศไทยมีฝนเพิ่มขึ้นและมีฝนตกหนักหลายพื้นที่ โดยมีฝนตกหนักมากบางแห่ง ขอให้ประชาชนบริเวณประเทศไทยระวังอันตรายจากฝนตกหนักถึงหนักมาก และฝนที่ตกสะสม ซึ่งอาจทำให้เกิดน้ำท่วมฉับพลันและน้ำป่าไหลหลาก โดยเฉพาะพื้นที่ลาดเชิงเขาใกล้ทางน้ำไหลผ่าน และพื้นที่ลุ่ม รวมทั้งเพิ่มความระมัดระวังในการสัญจรผ่านบริเวณที่มีฝนฟ้าคะนองไว้ด้วย

สำหรับคลื่นลมบริเวณทะเลอันดามันมีกำลังค่อนข้างแรง โดยมีคลื่นสูง 2-3 เมตร บริเวณที่มีฝนฟ้าคะนองคลื่นสูงมากกว่า 3 เมตร ส่วนอ่าวไทยตอนบนทะเลมีคลื่นสูงประมาณ 2 เมตร บริเวณที่มีฝนฟ้าคะนองคลื่นสูงมากกว่า 2 เมตร ขอให้ชาวเรือในบริเวณดังกล่าวเดินเรือด้วยความระมัดระวังและหลีกเลี่ยงการเดินเรือในบริเวณที่มีฝนฟ้าคะนอง สำหรับเรือเล็กบริเวณทะเลอันดามันควรงดออกจากฝั่งไว้ด้วย

2.2 พยากรณ์อากาศกรมอุตุนิยมวิทยา ประจำวันที่ 22 มิ.ย. 67 เวลา 17.00 น.

พยากรณ์อากาศ 24 ชั่วโมงข้างหน้า มรสุมตะวันตกเฉียงใต้ที่พัดปกคลุมทะเลอันดามัน ประเทศไทย และอ่าวไทยมีกำลังค่อนข้างแรง ประกอบกับแนวร่องมรสุมพาดผ่านภาคเหนือ และภาคตะวันออกเฉียงเหนือ เข้าสู่หย่อมความกดอากาศต่ำบริเวณทะเลจีนใต้ตอนกลางลักษณะเช่นนี้ทำให้ประเทศไทยมีฝนเพิ่มขึ้นและมีฝนตกหนักบางแห่ง โดยมีฝนตกหนักมากบางพื้นที่ในภาคตะวันออกเฉียงเหนือ ภาคตะวันออก และภาคใต้ฝั่งตะวันตก ขอให้ประชาชนในบริเวณดังกล่าว ระวังอันตรายจากฝนตกหนักถึงหนักมากและฝนที่ตกสะสม ซึ่งอาจทำให้เกิดน้ำท่วมฉับพลันและน้ำป่าไหลหลาก โดยเฉพาะพื้นที่ลาดเชิงเขาใกล้ทางน้ำไหลผ่านและพื้นที่ลุ่มไว้ด้วย รวมทั้งเพิ่มความระมัดระวังในการสัญจรผ่านบริเวณที่มีฝนฟ้าคะนองไว้ด้วย

สำหรับคลื่นลมบริเวณทะเลอันดามันและอ่าวไทยมีกำลังค่อนข้างแรง โดยทะเลอันดามันมีคลื่นสูง 2-3 เมตร บริเวณที่มีฝนฟ้าคะนองคลื่นสูงมากกว่า 3 เมตร ส่วนอ่าวไทยตอนบนมีคลื่นสูงประมาณ 2 เมตร บริเวณที่มีฝนฟ้าคะนองคลื่นสูงมากกว่า 2 เมตร ขอให้ชาวเรือเดินเรือด้วยความระมัดระวังและหลีกเลี่ยงการเดินเรือในบริเวณที่มีฝนฟ้าคะนอง สำหรับเรือเล็กบริเวณทะเลอันดามันควรงดจากฝั่ง



### 3. ข้อมูลปริมาณฝนสูงสุดรายภาค เวลา 13.00 น. วันที่ 21 มิ.ย. 67 ถึง เวลา 13.00 น. วันที่ 22 มิ.ย. 67 (ข้อมูลกรมอุตุนิยมวิทยา)

| ภาค                 | จังหวัด                   | สถานีวัด                  | อำเภอ/เขต              | ปริมาณฝน                     |
|---------------------|---------------------------|---------------------------|------------------------|------------------------------|
| เหนือ               | เชียงใหม่                 | ดอยอ่างขาง                | ฝาง                    | 1.7 มม.                      |
| ตะวันออกเฉียงเหนือ  | หนองบัวลำภู               | -                         | เมืองฯ                 | 31.8 มม.                     |
| กลาง                | กาญจนบุรี                 | -                         | ทองผาภูมิ              | 23.1 มม.                     |
| ตะวันออก            | ตราด                      | -                         | คลองใหญ่               | 218.4 มม.                    |
| ใต้ฝั่งตะวันออก     | สงขลา                     | -                         | สะเดา                  | 6.0 มม.                      |
| ใต้ฝั่งตะวันตก      | พังงา                     | -                         | ตะกั่วป่า              | 68.3 มม.                     |
| กรุงเทพฯ และปริมณฑล | -                         | -                         | -                      | -                            |
| เกณฑ์ปริมาณน้ำฝน    | 0.1-10.0 มม. = ฝนเล็กน้อย | 10.1-35.0 มม. = ฝนปานกลาง | 35.1-90.0 มม. = ฝนหนัก | มากกว่า 90.0 มม. = ฝนหนักมาก |

### 4. ข้อมูลอุณหภูมิรายภาค (กรมอุตุนิยมวิทยา ณ วันที่ 22 มิ.ย. 67)

| ภาค                   | อุณหภูมิต่ำสุด (°C) | จังหวัด     | อุณหภูมิสูงสุด (°C) | จังหวัด           |
|-----------------------|---------------------|-------------|---------------------|-------------------|
| เหนือ                 | 22.9                | ตาก         | 38.4                | เพชรบูรณ์         |
| ตะวันออกเฉียงเหนือ    | 24.6                | เลย         | 38.6                | เลย นครราชสีมา    |
| กลาง                  | 24.7                | กาญจนบุรี   | 38.0                | ลพบุรี สุพรรณบุรี |
| ตะวันออก              | 23.9                | ตราด        | 35.7                | สระแก้ว ชลบุรี    |
| ใต้                   | 22.7                | ยะลา        | 35.7                | ประจวบคีรีขันธ์   |
| กรุงเทพมหานคร/ปริมณฑล | 27.0                | สมุทรปราการ | 37.0                | ปทุมธานี          |

\*\*\* อุณหภูมิยอดดอยต่ำสุด 10.0 องศาเซลเซียส (ยอดดอยอินทนนท์ อ.จอมทอง จ.เชียงใหม่)

### 5. พื้นที่เฝ้าระวังและเตรียมพร้อมรับสถานการณ์

กองอำนวยการป้องกันและบรรเทาสาธารณภัยกลาง (กอปภ.ก.) ได้ติดตามสภาวะอากาศและพิจารณาปัจจัยเสี่ยง กอปรกับกรมอุตุนิยมวิทยาได้มีประกาศฉบับที่ 1 (115/2567) ลงวันที่ 21 มิถุนายน 2567 เวลา 12.00 น. แจ้งว่า ในช่วงวันที่ 21-26 มิถุนายน 2567 มรสุมตะวันตกเฉียงใต้ที่พัดปกคลุมทะเลอันดามัน ประเทศไทย และอ่าวไทย มีกำลังค่อนข้างแรง ประกอบกับแนวร่องมรสุมพาดผ่านภาคเหนือ และภาคตะวันออกเฉียงเหนือ ในขณะที่ หย่อมความกดอากาศต่ำปกคลุมบริเวณทะเลจีนใต้ตอนกลางมีแนวโน้มจะทวีกำลังแรงขึ้น ทำให้มีฝนเพิ่มขึ้น และมีฝนตกหนักถึงหนักมากบางพื้นที่ ด้านตะวันออกของภาคตะวันออกเฉียงเหนือ ภาคกลาง และภาคใต้ฝั่งตะวันตก สำหรับคลื่นลมบริเวณทะเลอันดามันมีกำลังค่อนข้างแรง โดยบริเวณทะเลอันดามันมีคลื่นสูง 2-3 เมตร บริเวณที่มีฝนฟ้าคะนองคลื่นสูงมากกว่า 3 เมตร ส่วนอ่าวไทยทะเลมีคลื่นสูง 1-2 เมตร บริเวณที่มีฝนฟ้าคะนองคลื่นสูงมากกว่า 2 เมตร โดยมีพื้นที่เฝ้าระวังสถานการณ์ระหว่างวันที่ 21-26 มิถุนายน 2567 ดังนี้

## น้ำท่วมฉับพลัน น้ำป่าไหลหลาก และน้ำท่วมขัง

**ภาคตะวันออกเฉียงเหนือ จังหวัดเลย** (อ.นาแห้ว ด่านซ้าย ภูเรือ ท่าลี่ เชียงคาน) **หนองคาย** (อ.เมืองฯ โพนพิสัย) **บึงกาฬ** (อ.เซกา) **สกลนคร** (อ.เมืองฯ ภูพาน สว่างแดนดิน) **นครพนม** (อ.เมืองฯ ศรีสงคราม) **มุกดาหาร** (อ.เมืองฯ ดงหลวง ห้วยใหญ่ หนองสูง) **อำนาจเจริญ** (อ.เมืองฯ ชานุมาน) และ **อุบลราชธานี** (อ.เมืองฯ บุณฑริก น้ำยืน นาจะหลวย น้ำขุ่น วารินชำราบ เดชอุดม นาเยีย)

**ภาคกลาง จังหวัดนครนายก** (อ.เมืองฯ ปากพลี) **ปราจีนบุรี** (อ.ประจันตคาม นาดี) **ฉะเชิงเทรา** (อ.สนามชัยเขต ท่าตะเกียบ) **ชลบุรี** (อ.เมืองฯ บางละมุง ศรีราชา) **ระยอง** (อ.เมืองฯ แกลง บ้านค่าย ปลวกแดง) **จันทบุรี** (อ.เมืองฯ มะขาม ชลบุรี โป่งน้ำร้อน) และ **ตราด** (อ.เมืองฯ เขาสมิง บ่อไร่)

**ภาคใต้ จังหวัดระนอง** (ทุกอำเภอ) **พังงา** (อ.เมืองฯ คุระบุรี ตะกั่วป่า กะปง ท้ายเหมือง) และ **ภูเก็ต** (ทุกอำเภอ) **คลื่นลมแรง**

**ภาคใต้ จังหวัดระนอง** (อ.เมืองฯ สุขสำราญ กะเปอร์) **พังงา** (อ.เกาะยาว ตะกั่วทุ่ง ท้ายเหมือง ตะกั่วป่า คุระบุรี) **ภูเก็ต** (ทุกอำเภอ) **กระบี่** (อ.เมืองฯ คลองท่อม เกาะลันตา เหนือคลอง อ่าวลึก) **ตรัง** (อ.กันตัง สีเกา ปะเหลียน ทาดสำราญ) และ **สตูล** (อ.เมืองฯ ทุ่งหว้า ละงู ท่าแพ)

**5.1 กองอำนวยการป้องกันและบรรเทาสาธารณภัยกลาง (กอป.ก.)** จึงขอให้จังหวัดติดตามสถานการณ์ และแจ้งเตือนประชาชนที่อยู่ในพื้นที่เสี่ยงภัยทราบล่วงหน้าและดำเนินการ ดังนี้

1. **กรณีน้ำท่วมฉับพลัน น้ำป่าไหลหลาก และน้ำท่วมขัง ให้ติดตามปริมาณฝนที่ตกในพื้นที่แต่ละจุด อย่างใกล้ชิด รวมถึงเฝ้าระวังพื้นที่เสี่ยงฝนตกหนักหรือบริเวณฝนสะสม** ซึ่งอาจทำให้เกิดอุทกภัยได้ สำหรับสถานที่ท่องเที่ยวทางธรรมชาติ โดยเฉพาะถ้ำน้ำตก ถ้ำลอด หากมีฝนตกหนักมีความเสี่ยงที่จะเกิดภัย ให้ผู้ว่าราชการจังหวัดสั่งการหน่วยงานที่รับผิดชอบ ประกาศแจ้งเตือนและปิดกั้นพื้นที่ห้ามบุคคลใดเข้าพื้นที่ โดยเด็ดขาด พร้อมทั้งจัดเจ้าหน้าที่เฝ้าระวังพื้นที่เสี่ยงภัยดังกล่าว ตลอด 24 ชั่วโมง

2. **กรณีคลื่นลมแรง** ให้ผู้ว่าราชการจังหวัดสั่งการหน่วยงานที่รับผิดชอบ ออกประกาศหรือติดตั้งสัญญาณการแจ้งเตือนประชาชนบริเวณชายฝั่งทะเล และแจ้งนักท่องเที่ยวห้ามลงเล่นน้ำทะเลในช่วงที่มีคลื่นลมแรง โดยเด็ดขาด กรณีการเดินทางเรือ ให้มอบหมายหน่วยงานที่รับผิดชอบ เช่น กรมเจ้าท่า กองทัพเรือ ตำรวจน้ำ แจ้งเตือนการเดินทางเรือ โดยให้ชาวเรือ ผู้บังคับเรือ ผู้ประกอบการเดินทางเรือด้วยความระมัดระวังให้มากขึ้น และหากสถานการณ์ในพื้นที่มีแนวโน้มรุนแรงขึ้น ให้จังหวัดพิจารณาห้ามการเดินทางเรือออกจากฝั่งโดยเด็ดขาด

หากมีแนวโน้มจะเกิดสถานการณ์รุนแรงในพื้นที่ ให้ถือปฏิบัติตามข้อสั่งการและมาตรการตามหนังสือ กองบัญชาการป้องกันและบรรเทาสาธารณภัยแห่งชาติ ด่วนที่สุด ที่ มท (บกปภ) 0624/ว 12 ลงวันที่ 2 พฤษภาคม 2567 และด่วนที่สุด ที่ มท (บกปภ) 0624/ว 33 ลงวันที่ 25 ตุลาคม 2566

**5.2 เพื่อเป็นการเตรียมความพร้อม เฝ้าระวังและติดตามสถานการณ์ รวมทั้งลดผลกระทบ** จากสถานการณ์ดังกล่าว อย่างมีประสิทธิภาพ จึงให้ศูนย์ป้องกันและบรรเทาสาธารณภัยเขต 3 ปราจีนบุรี เขต 7 สกลนคร เขต 12 สงขลา เขต 13 อุบลราชธานี เขต 14 อุดรธานี เขต 17 จันทบุรี และ เขต 18 ภูเก็ต ดำเนินการดังนี้

1. ติดตามข้อมูลสภาวะอากาศ และข่าวสารจากทางราชการอย่างใกล้ชิด เตรียมความพร้อม เครื่องจักรกลสาธารณภัย รถปฏิบัติการ กำลังพล ให้พร้อมสนับสนุนจังหวัดตลอด 24 ชั่วโมง

2. กรณีประเมินสถานการณ์แล้ว คาดว่าจะเกิดสถานการณ์ หรือสถานการณ์ขยายวงกว้าง ให้มอบหมายบุคลากร ชุดเผชิญสถานการณ์วิกฤต (ERT) พร้อมเครื่องจักรกลสาธารณภัย รถปฏิบัติการ ไปปฏิบัติหน้าที่ในศูนย์บัญชาการเหตุการณ์จังหวัด ขึ้นการบังคับบัญชาต่อผู้ว่าราชการจังหวัด/ผู้อำนวยการจังหวัด โดยประสานการปฏิบัติกับสำนักงานป้องกันและบรรเทาสาธารณภัยจังหวัด

3. กรณีทรัพยากรเพื่อสนับสนุนในจังหวัดพื้นที่รับผิดชอบไม่เพียงพอ ให้ประสานขอรับการสนับสนุนจากศูนย์ป้องกันและบรรเทาสาธารณภัยเขตใกล้เคียง

## 6. ข้อสั่งการรัฐมนตรีว่าการกระทรวงมหาดไทย/ผู้บัญชาการป้องกันและบรรเทาสาธารณภัยแห่งชาติ

รัฐมนตรีว่าการกระทรวงมหาดไทยในฐานะผู้บัญชาการป้องกันและบรรเทาสาธารณภัยแห่งชาติ ได้มีข้อสั่งการเมื่อวันที่ 7 พ.ค. 67 สั่งการให้กองอำนาจการป้องกันและบรรเทาสาธารณภัยจังหวัด และกองอำนาจการป้องกันและบรรเทาสาธารณภัยกรุงเทพมหานคร เตรียมความพร้อมรับสถานการณ์อุทกภัยในช่วงฤดูฝน ปี 2567 ดังนี้

ด้วยกองบัญชาการป้องกันและบรรเทาสาธารณภัยแห่งชาติได้ติดตามสภาพอากาศร่วมกับกรมอุตุนิยมวิทยา คาดการณ์ว่าในช่วงครึ่งหลังของเดือนพฤษภาคม 2567 จะเริ่มเข้าสู่ฤดูฝน อุณหภูมิจะลดลง มีฝนตกชุกเพิ่มมากขึ้น และอาจมีพายุไซโคลนก่อตัวในทะเลอันดามันหรืออ่าวเบงกอล เคลื่อนเข้ามาใกล้หรือเข้าสู่ทางด้านตะวันตกของประเทศ ซึ่งอาจก่อให้เกิดสภาวะน้ำท่วมฉับพลัน น้ำป่าไหลหลาก รวมถึงน้ำล้นตลิ่งได้

เพื่อให้การเตรียมความพร้อม ป้องกัน และแก้ไขปัญหาอุทกภัยตลอดช่วงฤดูฝน ปี 2567 เป็นไปอย่างมีประสิทธิภาพ ตามกฎหมายว่าด้วยการป้องกันและบรรเทาสาธารณภัยและแผนที่เกี่ยวข้องรวมถึงให้สอดคล้องกับมาตรการรับมือฤดูฝนปี 2567 ของสำนักงานทรัพยากรน้ำแห่งชาติ ดังนี้

### 6.1 กองอำนาจการป้องกันและบรรเทาสาธารณภัยจังหวัด ดำเนินการ ดังนี้

#### 1. การเตรียมความพร้อม

1.1 การติดตามสภาพอากาศ ให้จัดตั้งคณะทำงานติดตามสถานการณ์ขึ้นในส่วนอำนาจการของกองอำนาจการป้องกันและบรรเทาสาธารณภัยจังหวัด โดยมีหน่วยงานด้านการพยากรณ์ หน่วยงานด้านการบริหารจัดการน้ำ ตลอดจนหน่วยงานปกครองในพื้นที่ ทำหน้าที่ติดตามข้อมูลสภาพอากาศ สถานการณ์น้ำ และเหตุการณ์ที่อาจส่งผลให้เกิดสาธารณภัยในช่วงฤดูฝน รวมทั้งวิเคราะห์ และประเมินสถานการณ์น้ำในพื้นที่ เพื่อใช้เป็นข้อมูลสนับสนุนการตัดสินใจของผู้อำนาจการแต่ละระดับ

1.2 การจัดทำแผนเผชิญเหตุอุทกภัย ให้ทบทวนและปรับปรุงแผนเผชิญเหตุอุทกภัยจังหวัด โดยให้ความสำคัญกับการจัดทำรายละเอียดในประเด็นสำคัญ อาทิ ข้อมูลพื้นที่เสี่ยงอุทกภัยและดินถล่มในระดับหมู่บ้าน/ชุมชน รายการเครื่องมือ วัสดุ อุปกรณ์ เครื่องจักรกลสาธารณภัยของหน่วยงานต่าง ๆ การกำหนดจุด/พื้นที่ปลอดภัย แผนรองรับการอพยพประชาชน และสถานที่จัดตั้งศูนย์พักพิงชั่วคราว การกำหนดบทบาทภารกิจหน่วยงานให้เหมาะสมกับโครงสร้างศูนย์บัญชาการเหตุการณ์จังหวัด กำหนดช่องทางการสื่อสาร และพื้นที่รับผิดชอบให้ชัดเจน พร้อมทั้งให้ซักซ้อมแนวทางการปฏิบัติตามแผนเผชิญเหตุอุทกภัยจังหวัดร่วมกับหน่วยงานที่เกี่ยวข้อง เพื่อเน้นย้ำบทบาท หน้าที่ และสร้างความเข้าใจถึงกลไกการปฏิบัติงานร่วมกัน เมื่อเกิดสถานการณ์อุทกภัย

**1.3 การตรวจสอบความมั่นคงแข็งแรงสถานที่ใช้กักเก็บ/กั้นน้ำ** อาทิ อ่างเก็บน้ำ ฝาย พนังกั้นน้ำ ให้มอบหมายหน่วยงานรับผิดชอบสถานที่ใช้กักเก็บ/กั้นน้ำดังกล่าว หรือสถาบันการศึกษาที่มีศักยภาพ ในการจัดทีม วิศวกรเข้าสำรวจตรวจสอบ ตลอดจนปรับปรุงให้เกิดความมั่นคงแข็งแรง เพื่อสร้างความมั่นใจให้กับประชาชน ในพื้นที่ ตลอดจนสามารถรองรับกรณีมีฝนตกหนัก หรือน้ำไหลเข้า/ผ่านในปริมาณมากได้

**1.4 การระบายน้ำและการเพิ่มพื้นที่รองรับน้ำ** ให้มอบหมายกองอำนาจการป้องกันและบรรเทา สาธารณภัยในแต่ละระดับดำเนินการอย่างเป็นระบบ มีความเชื่อมโยงกัน โดยเฉพาะตามรอยต่อเขตรับผิดชอบ ที่เป็นเส้นทางน้ำไหลผ่าน วางแผนการติดตั้งเครื่องจักรกลสาธารณภัยในพื้นที่เสี่ยงไว้เป็นการล่วงหน้า โดยเฉพาะ พื้นที่เสี่ยงในเขตชุมชน พื้นที่สำคัญทางเศรษฐกิจ และเส้นทางคมนาคมที่มักเกิดอุทกภัยเป็นประจำให้เร่งทำการขุดลอก ท่อระบายน้ำ คูคลอง ทำความสะอาดร่องน้ำ สำหรับคู คลอง แหล่งน้ำต่าง ๆ ให้กำจัดวัชพืช ขยะ สิ่งกีดขวางทางน้ำ เพื่อให้สามารถรองรับน้ำฝนและน้ำจากท่อระบายน้ำได้อย่างเต็มประสิทธิภาพ

**1.5 การแจ้งเตือนภัย** เมื่อมีแนวโน้มการเกิดสถานการณ์จากเหตุอุทกภัย วาตภัย และดินถล่ม ขึ้นในพื้นที่ให้แจ้งเตือนไปยังกองอำนาจการป้องกันและบรรเทาสาธารณภัยในแต่ละระดับเพื่อเตรียมการ ให้ความช่วยเหลือประชาชนตามแผนเผชิญเหตุอุทกภัยจังหวัด และแจ้งเตือนให้ประชาชนทราบในทุกช่องทาง ทั้งในรูปแบบที่เป็นทางการและไม่เป็นทางการ เพื่อให้ประชาชนรับทราบข้อมูลข่าวสาร ตลอดจนแนวทางการ ปฏิบัติตนให้เกิดความปลอดภัย ช่องทางการแจ้งข้อมูลและการขอรับการช่วยเหลือจากภาครัฐ

## 2. การเผชิญเหตุ

เมื่อเกิดหรือคาดว่าจะเกิดสถานการณ์อุทกภัย วาตภัย และดินถล่ม ให้ดำเนินการตามแนวทาง ดังนี้

**2.1** ให้จัดตั้งศูนย์บัญชาการเหตุการณ์ระดับจังหวัด อำเภอ และศูนย์ปฏิบัติการฉุกเฉินองค์กรปกครอง ส่วนท้องถิ่น เพื่อเป็นศูนย์ควบคุม สั่งการ และอำนาจการหลัก ในการระดมสรรพกำลังและประสานการปฏิบัติ ระหว่างหน่วยงานต่าง ๆ ทั้งฝ่ายพลเรือน หน่วยทหาร องค์กรปกครองส่วนท้องถิ่น และองค์กรสาธารณกุศล โดยให้แบ่งมอบหน่วยงานรับผิดชอบ ภารกิจ และพื้นที่ปฏิบัติงาน พร้อมทั้งกำหนดช่องทางการสื่อสารระหว่าง หน่วยงานให้ชัดเจน

**2.2** เมื่อเกิดฝนตกหนักในพื้นที่ ให้มอบหมายฝ่ายปกครอง กำนัน ผู้ใหญ่บ้าน อาสาสมัคร และประชาชนจิตอาสา ฝ่าวางพื้นที่ชุมชน พื้นที่สำคัญทางเศรษฐกิจ สถานที่สำคัญต่าง ๆ อาทิ โรงพยาบาล ศาสนสถาน และร่วมกันกำจัดสิ่งกีดขวางทางน้ำ หากมีกรณีน้ำท่วมขัง สร้างความเดือดร้อนแก่ประชาชน ให้เร่งกำหนดแนวทางการระบายน้ำ พร้อมทั้งสั่งใช้เครื่องจักรกลในพื้นที่ของหน่วยงาน ทั้งฝ่ายพลเรือน หน่วยทหาร และภาคเอกชนที่ได้ขึ้นทะเบียนไว้ เพื่อเร่งระบายน้ำ และเปิดทางน้ำในพื้นที่

**2.3** จัดชุดปฏิบัติการเร่งให้ความช่วยเหลือประชาชนที่ประสบภัย โดยเฉพาะด้านการดำรงชีพ ตามวงรอบอย่างต่อเนื่อง อาทิ ความช่วยเหลือด้านอาหาร น้ำดื่ม การรักษาพยาบาล โดยอย่าให้เกิดความซ้ำซ้อน ในการปฏิบัติของแต่ละหน่วยงาน ด้านที่อยู่อาศัย ให้จัดทีมช่างในพื้นที่ โดยบูรณาการทุกหน่วยงานทั้งหน่วยทหาร ตำรวจ หน่วยงานฝ่ายปกครอง สถาบันการศึกษา ตลอดจนประชาชนจิตอาสา เร่งซ่อมแซมบ้านเรือนประชาชนโดยเร็ว และกรณีเส้นทางคมนาคมได้รับความเสียหาย หรือถูกน้ำท่วมจนประชาชนไม่สามารถใช้ยานพาหนะสัญจรได้ ให้จัดเจ้าหน้าที่อำนวยความสะดวกการจราจร แนะนำเส้นทางเสี่ยงที่ปลอดภัย รวมทั้งจัดยานพาหนะที่เหมาะสม อาทิ เรือ รถยกสูง เพื่อให้ความช่วยเหลือประชาชน หลังจากนั้นให้เร่งซ่อมแซมเส้นทางที่ชำรุด/ถูกตัดขาด เพื่อให้ประชาชนสามารถกลับมาใช้ชีวิตได้ตามปกติโดยเร็ว

2.4 ให้นำรายงานสถานการณ์อุทกภัย วาตภัย และดินถล่ม และผลกระทบที่เกิดขึ้นต่อกองอำนาจการป้องกันและบรรเทาสาธารณภัยกลางตามช่องทางที่กำหนด เพื่อใช้เป็นข้อมูลในการประเมินสถานการณ์และเสนอความเห็นต่อผู้บัญชาการป้องกันและบรรเทาสาธารณภัยแห่งชาติในการตัดสินใจ สั่งการในเชิงนโยบายต่อไป

## 6.2 กองอำนาจการป้องกันและบรรเทาสาธารณภัยกรุงเทพมหานคร ดำเนินการ ดังนี้

### 1. การเตรียมความพร้อม

1.1 เผื่อระวังติดตามข้อมูลสภาพอากาศ สถานการณ์น้ำ ที่อาจส่งผลให้เกิดอุทกภัยในช่วงฤดูฝน เพื่อใช้เป็นข้อมูลในการวางแผนการเผชิญเหตุ ตลอดจนการประสานการปฏิบัติกับหน่วยงานที่เกี่ยวข้อง และการสื่อสารแจ้งเตือนประชาชนให้รับทราบสถานการณ์ที่อาจเกิดขึ้น

1.2 ตรวจสอบพื้นที่เขตชุมชน พื้นที่สำคัญทางเศรษฐกิจ และเส้นทางคมนาคมที่มักเกิดปัญหาน้ำท่วมขังเมื่อฝนตกหนัก พร้อมทั้งเร่งเปิดทางน้ำโดยการดูแล ขุดลอกท่อระบายน้ำ ทำความสะอาดร่องน้ำ เพื่อเตรียมรองรับน้ำฝน และช่วยเพิ่มประสิทธิภาพการระบายน้ำ

1.3 พื้นที่คู คลอง แหล่งน้ำต่างๆ ที่เป็นพื้นที่รองรับน้ำ และเส้นทางระบายน้ำลงสู่แม่น้ำสายต่าง ๆ ให้เร่งกำจัดวัชพืช ขยะ สิ่งกีดขวางทางน้ำอื่นๆ เพื่อเพิ่มพื้นที่รองรับน้ำให้สามารถรองรับน้ำฝน และน้ำจากท่อระบายน้ำได้อย่างเต็มประสิทธิภาพ

1.4 เตรียมความพร้อมบุคลากร วัสดุอุปกรณ์ เครื่องจักรกลสาธารณภัย เพื่อใช้ในการเผชิญเหตุให้เหมาะสมกับสภาพพื้นที่เสี่ยงในแต่ละเขตพื้นที่ พร้อมทั้งติดตั้งเครื่องจักรกลสาธารณภัยไว้ในพื้นที่เสี่ยงเป็นการล่วงหน้า อาทิ เครื่องสูบน้ำ เครื่องผลักดันน้ำ โดยให้ประสานการปฏิบัติร่วมกับจังหวัดที่มีพื้นที่ติดต่อกับกรุงเทพมหานคร เพื่อดำเนินการป้องกันและแก้ไขปัญหาพร้อมกันอย่างเป็นระบบ

1.5 เตรียมแผนสำรองในการบูรณาการร่วมกับหน่วยงานที่เกี่ยวข้อง อาทิ การไฟฟ้านครหลวง ตำรวจ หน่วยทหาร ตลอดจนประชาชนจิตอาสา ร่วมกับชุดปฏิบัติการของกรุงเทพมหานครอย่างเป็นระบบ เพื่อรองรับการแก้ไขปัญหากรณีฉุกเฉินอื่นๆ อาทิ กรณีเกิดฝนตกหนัก และส่งผลให้ไฟฟ้าดับ กรณีเครื่องสูบน้ำเกิดการขัดข้องในช่วงโมงเร่งด่วน เป็นต้น

### 2. การเผชิญเหตุ

2.1 เมื่อเกิดฝนตกหนักต่อเนื่องในพื้นที่กรุงเทพมหานคร ให้จัดชุดปฏิบัติการเร่งเข้าตรวจสอบพื้นที่เสี่ยงที่มักเกิดปัญหาน้ำท่วมขังบริเวณผิวการจราจร หรือตามเขตชุมชน พร้อมทั้งทำการแก้ไขปัญหาที่ส่งผลกระทบต่อภารกิจของการระบายน้ำโดยทันที

2.2 หากเกิดกรณีน้ำท่วมขังบนผิวการจราจร ให้บูรณาการการปฏิบัติร่วมกับกองบังคับการตำรวจจราจร หน่วยงานของกระทรวงคมนาคม หน่วยทหาร ประชาชนจิตอาสา เพื่อช่วยอำนวยความสะดวกการจราจร โดยเฉพาะในช่วงโมงเร่งด่วน ตลอดจนให้ความช่วยเหลือผู้ขับขี่ที่อาจประสบปัญหาเครื่องยนต์ดับบนผิวการจราจรที่น้ำท่วมขัง

2.3 ในช่วงของการเกิดฝนฟ้าคะนอง และฝนตกหนัก ให้กำชับเจ้าหน้าที่ประจำจุดสูบน้ำ ดำเนินการตามแผนการสูบน้ำอย่างต่อเนื่องหากเกิดปัญหาอุปสรรคระหว่างการปฏิบัติงาน อาทิ เครื่องสูบน้ำขัดข้อง หรือเกิดไฟฟ้าดับในช่วงเวลาดังกล่าว ให้เร่งทำการแก้ไขตามแผนสำรองที่กำหนด และประสานการปฏิบัติร่วมกับชุดปฏิบัติการของการไฟฟ้านครหลวงอย่างใกล้ชิด

2.4 ให้ความสำคัญกับการสร้างการรับรู้กับประชาชนในช่วงเกิดสถานการณ์อุทกภัยผ่านสื่อมวลชน ตลอดจนสื่อแขนงต่าง ๆ และสื่อสังคมออนไลน์ โดยเฉพาะการสื่อสารให้ประชาชนรับทราบ กรณีเกิดฝนตกหนัก และมีน้ำท่วมขัง การอำนวยความสะดวกในการใช้เส้นทางเพื่อการสัญจรในช่วงชั่วโมงเร่งด่วน เพื่อให้ประชาชน เข้าใจถึงและแนวทางการแก้ไขปัญหาของภาครัฐ

2.5 ให้ประสานการปฏิบัติกับกองอำนวยการป้องกันและบรรเทาสาธารณภัยกลาง ตามช่องทางที่กำหนดตลอดช่วงฤดูฝนปี 2567 อย่างใกล้ชิด

## 7. สภาพน้ำในอ่างเก็บน้ำ (ข้อมูลกรมชลประทาน วันที่ 22 มิ.ย. 67)

| อ่างเก็บน้ำ              | ความจุที่<br>รณก.<br>(ล้าน ม <sup>3</sup> ) | ปริมาณน้ำในอ่างฯ                  |                 | ปริมาณน้ำใช้การได้                |                 | ปริมาณน้ำไหลลงอ่างฯ              |                                    | ปริมาณน้ำระบาย                   |                                    | ปริมาตร<br>น้ำรับได้<br>อีก<br>(ล้าน ม <sup>3</sup> ) |
|--------------------------|---|-----------------------------------|-----------------|-----------------------------------|-----------------|----------------------------------|------------------------------------|----------------------------------|------------------------------------|---|
|                          |   | ปริมาตร<br>(ล้าน ม <sup>3</sup> ) | %น้ำเก็บ<br>กัก | ปริมาตร<br>(ล้าน ม <sup>3</sup> ) | % น้ำ<br>ใช้การ | วันนี้<br>(ล้าน ม <sup>3</sup> ) | เมื่อวาน<br>(ล้าน ม <sup>3</sup> ) | วันนี้<br>(ล้าน ม <sup>3</sup> ) | เมื่อวาน<br>(ล้าน ม <sup>3</sup> ) |   |
| 1. ภูมิพล (ตก)           | 13,462                                      | 5,566                             | 41              | 1,766                             | 18              | 0.00                             | 0.00                               | 30.00                            | 30.00                              | 7,896   |
| 2. สิริกิติ์ (อต)        | 9,510                                       | 3,890                             | 41              | 1,040                             | 16              | 7.94                             | 7.71                               | 12.02                            | 11.79                              | 5,620   |
| 3. แม้งัดสมบูรณชล (ขม)   | 265   | 157                               | 59              | 145                               | 57              | 0.40                             | 0.33                               | 0.40                             | 0.23                               | 108   |
| 4. แม่กวองอุดมธารา (ขม)  | 263   | 126                               | 48              | 112                               | 45              | 0.15                             | 0.18                               | 0.09                             | 0.09                               | 137   |
| 5. กิวลม (ลป)            | 106   | 71                                | 67              | 67                                | 66              | 0.15                             | 0.18                               | 0.15                             | 0.30                               | 35  |
| 6. กิวคอหมา (ลป)         | 170   | 60                                | 35              | 54                                | 33              | 0.03                             | 0.03                               | 0.16                             | 0.16                               | 110   |
| 7. แควน้อยบำรุงแดน (พล)  | 939   | 199                               | 21              | 156                               | 17              | 2.09                             | 2.18                               | 3.46                             | 3.46                               | 740   |
| 8. แม่มอก (ลป)           | 110   | 42                                | 38              | 26                                | 28              | 0.00                             | 0.00                               | 0.03                             | 0.03                               | 68  |
| 9. ห้วยหลวง (อต)         | 136   | 51                                | 37              | 44                                | 34              | 0.00                             | 0.00                               | 0.11                             | 0.11                               | 85  |
| 10. น้ำอูน (สน)          | 520   | 282                               | 54              | 237                               | 50              | 0.00                             | 0.34                               | 0.00                             | 0.00                               | 238   |
| 11. น้ำพุง (สน)          | 165   | 30                                | 18              | 21                                | 13              | 0.08                             | 0.01                               | 0.10                             | 0.10                               | 135   |
| 12. จุฬารัตน์ (ขย)       | 164   | 55                                | 34              | 18                                | 14              | 0.18                             | 0.01                               | 0.00                             | 0.00                               | 109   |
| 13. อุบลรัตน์ (ขก)       | 2,431                                       | 685                               | 28              | 103                               | 6               | 0.04                             | 0.01                               | 4.09                             | 4.07                               | 1,746   |
| 14. ลำปาว (กส)           | 1,980                                       | 651                               | 33              | 551                               | 29              | 1.55                             | 0.02                               | 5.74                             | 5.83                               | 1,329   |
| 15. ลำตะคอง (นม)         | 314   | 90                                | 29              | 68                                | 23              | 0.00                             | 0.00                               | 0.26                             | 0.26                               | 224   |
| 16. ลำพระเพลิง (นม)      | 155   | 83                                | 54              | 82                                | 53              | 0.00                             | 0.06                               | 0.00                             | 0.00                               | 72  |
| 17. มูลบน (นม)           | 141   | 55                                | 39              | 48                                | 36              | 0.12                             | 0.02                               | 0.05                             | 0.05                               | 86  |
| 18. ลำแฉะ (นม)           | 275   | 98                                | 36              | 91                                | 34              | 0.26                             | 0.22                               | 0.12                             | 0.12                               | 177   |
| 19. ลำนางรอง (บร)        | 121   | 61                                | 50              | 57                                | 48              | 0.00                             | 0.04                               | 0.00                             | 0.00                               | 60  |
| 20. สิรินคร (อบ)         | 1,966                                       | 980                               | 50              | 148                               | 13              | 4.40                             | 0.66                               | 0.00                             | 0.00                               | 986   |
| 21. ป่าสักชลสิทธิ์ (ลป)  | 960   | 113                               | 12              | 110                               | 11              | 0.20                             | 0.21                               | 1.30                             | 1.30                               | 847   |
| 22. ทับเสลา (อน)         | 160   | 67                                | 42              | 50                                | 35              | 0.00                             | 0.00                               | 0.00                             | 0.00                               | 93  |
| 23. กระเสียว (สพ)        | 299   | 69                                | 23              | 29                                | 11              | 0.00                             | 0.00                               | 0.05                             | 0.05                               | 230   |
| 24. ศรีนครินทร์ (กจ)     | 17,745                                      | 12,435                            | 70              | 2,170                             | 29              | 4.91                             | 6.72                               | 9.98                             | 9.94                               | 5,310   |
| 25. วชิราลงกรณ (กจ)      | 8,860                                       | 4,644                             | 52              | 1,632                             | 28              | 14.58                            | 9.33                               | 13.95                            | 13.98                              | 4,216   |
| 26. ขุนด่านปราการชล (นย) | 224   | 31                                | 14              | 27                                | 12              | 0.00                             | 0.00                               | 0.31                             | 0.15                               | 193   |
| 27. คลองสิียด (ฉช)       | 420   | 76                                | 18              | 46                                | 12              | 0.00                             | 0.00                               | 0.16                             | 0.16                               | 344   |
| 28. บางพระ (ขบ)          | 117   | 41                                | 35              | 29                                | 27              | 0.00                             | 0.00                               | 0.29                             | 0.28                               | 76  |
| 29. หนองปลาไหล (รย)      | 164   | 85                                | 52              | 72                                | 48              | 1.48                             | 0.08                               | 0.67                             | 0.63                               | 79  |
| 30. ประแสร์ (รย)         | 295   | 177                               | 60              | 157                               | 57              | 2.18                             | 0.00                               | 0.29                             | 0.55                               | 118   |
| 31. นฤปดินทรจินดา (ปจ)   | 295   | 79                                | 27              | 65                                | 23              | 0.00                             | 0.01                               | 0.12                             | 0.12                               | 216   |



| อ่างเก็บน้ำ         | ความจุที่<br>รณก.<br>(ล้าน ม <sup>3</sup> ) | ปริมาณน้ำในอ่างฯ                             |                 | ปริมาณน้ำใช้การได้                         |                 | ปริมาณน้ำไหลลงอ่างฯ   |                                    | ปริมาณน้ำระบาย                   |                                    | ปริมาตร<br>น้ำรับได้<br>อีก<br>(ล้าน ม <sup>3</sup> ) |
|---------------------|---|--|-----------------|--|-----------------|---|------------------------------------|----------------------------------|------------------------------------|---|
|                     |   | ปริมาตร<br>(ล้าน ม <sup>3</sup> )            | %น้ำเก็บ<br>กัก | ปริมาตร<br>(ล้าน ม <sup>3</sup> )          | % น้ำ<br>ใช้การ | วันนี้<br>(ล้าน ม <sup>3</sup> )                              | เมื่อวาน<br>(ล้าน ม <sup>3</sup> ) | วันนี้<br>(ล้าน ม <sup>3</sup> ) | เมื่อวาน<br>(ล้าน ม <sup>3</sup> ) |   |
| 32. แก่งกระจาน (พบ) | 710   | 240  | 34              | 175  | 27              | 0.63  | 0.61                               | 1.51                             | 1.47                               | 470   |
| 33. ปราณบุรี (ปข)   | 391   | 71   | 18              | 53   | 14              | 0.46  | 0.46                               | 0.54                             | 0.54                               | 320   |
| 34. รัชชประภา (สฎ)  | 5,639                                       | 3,490  | 62              | 2,139                                      | 50              | 5.43  | 1.17                               | 5.05                             | 4.85                               | 2,149   |
| 35. บางหลวง (ยล)    | 1,454                                       | 864  | 59              | 588  | 50              | 1.85  | 1.54                               | 4.98                             | 5.08                               | 590   |
| รวมทั้งประเทศ       | 70,926                                      | 35,714                                       | 50              | 12,177                                     | 26              | 49.10   | 32.12                              | 95.98                            | 95.71                              | 35,212  |
| หมายเหตุ            | ปริมาณน้ำที่มากกว่า<br>ร้อยละ 80            | ปริมาณน้ำที่น้อยกว่า<br>หรือเท่ากับร้อยละ 30 |                 | ปริมาณน้ำที่ใช้การได้<br>น้อยกว่าร้อยละ 30 |                 | % น้ำเก็บกัก / ปริมาณน้ำไหลลงอ่างฯ /<br>ปริมาณน้ำระบาย สูงสุด |                                    |                                  |                                    |   |

\*\*\* รณก. ระดับน้ำเก็บกัก

อ่างเก็บน้ำขนาดใหญ่ที่ปริมาณน้ำเก็บกักอยู่ในเกณฑ์มากกว่าร้อยละ 80 ขึ้นไป ไม่มี

อ่างเก็บน้ำขนาดใหญ่ที่ปริมาณน้ำน้อยกว่าหรือเท่ากับร้อยละ 30 ของความจุอ่างฯ จำนวน 10 อ่าง (แควน้อยบำรุงแดน น้ำพุ อุบลรัตน์ ลำตะคอง ป่าสักชลสิทธิ์ กระเสียว ขุนด่านปราการชล คลองสิียด นฤปดินทรจินดา และปราณบุรี) อ่างเก็บน้ำขนาดใหญ่ที่ปริมาณน้ำที่ใช้การได้อยู่ในเกณฑ์น้อยกว่าร้อยละ 30 ของความจุอ่างฯ จำนวน 20 อ่าง (ภูมิพล สิริกิติ์ แควน้อยบำรุงแดน แม่มอก น้ำพุ จุฬารัตน์ อุบลรัตน์ ลำปาว ลำตะคอง สิรินคร ป่าสักชลสิทธิ์ กระเสียว ศรีนครินทร์ วชิราลงกรณ ขุนด่านปราการชล คลองสิียด บางพระ นฤปดินทรจินดา แก่งกระจาน และปราณบุรี)

8. สถิติอุบัติเหตุทางถนน วันที่ 22 มิ.ย. 67 (ข้อมูลจากบริษัทกลางคุ้มครองผู้ประสบภัยจากรถ จำกัด ยังไม่รวมข้อมูล สตช. และ สช.)

| ช่วงเวลา             | ผู้เสียชีวิต | ผู้บาดเจ็บ | รวม     |
|----------------------|--------------|------------|---------|
| 21 มิ.ย. 67          | 36           | 2,487      | 2,523   |
| 1 - 21 มิ.ย. 67      | 754          | 48,470     | 49,224  |
| 1 ม.ค. - 21 มิ.ย. 67 | 6,953        | 401,184    | 408,137 |

จึงเรียนมาเพื่อโปรดทราบ

ศูนย์อำนวยการบรรเทาสาธารณภัย  
กรมป้องกันและบรรเทาสาธารณภัย