



รายงานสถานการณ์สาธารณภัย

กรมป้องกันและบรรเทาสาธารณภัย กระทรวงมหาดไทย

ศูนย์อำนวยการบรรเทาสาธารณภัย (ส่วนปฏิบัติการ) www.nirapai.com

โทรสาร 0-2241-7450-6 สายด่วนนิรภัย 1784 Line @1784DDPM



ที่ช่องข่าว 428/2567

วันที่ 24 กรกฎาคม 2567

(เวลา 06.00 น.)

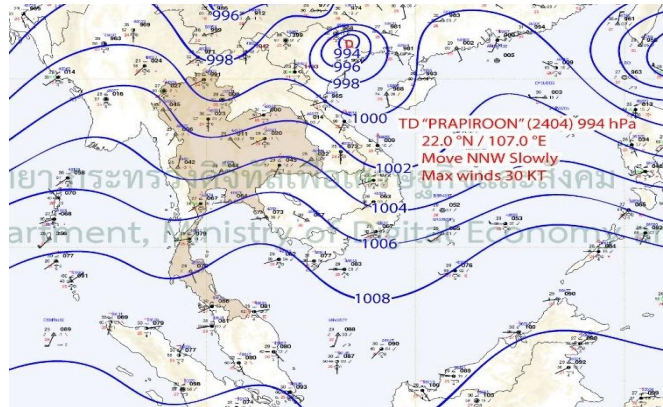
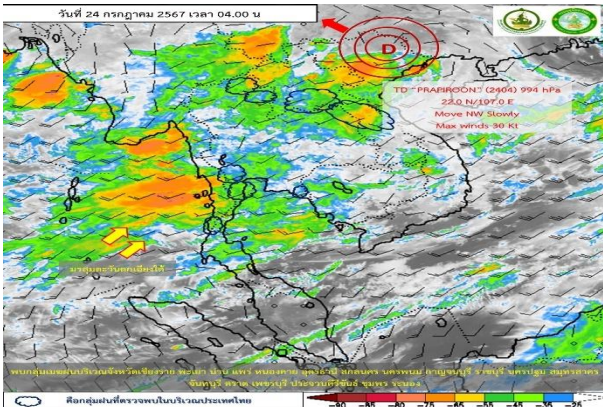
กรมป้องกันและบรรเทาสาธารณภัยขอรายงานสถานการณ์สาธารณภัยประจำวัน ดังนี้

1. การคาดการณ์ลักษณะอากาศ

พยากรณ์อากาศกรมอุตุนิยมวิทยา ประจำวันที่ 24 ก.ค. 67 เวลา 05.00 น.

พยากรณ์อากาศ 24 ชั่วโมงข้างหน้า มรสุมตะวันตกเฉียงใต้กำลังปานกลางพัดปกคลุมทะเลอันดามัน ประเทศไทย และอ่าวไทย ทำให้ภาคตะวันออกเฉียงเหนือมีฝนตกหนักบางแห่ง โดยมีฝนตกหนักมากบางพื้นที่ ในภาคตะวันออกเฉียงเหนือ ขอให้ประชาชนในบริเวณดังกล่าวระวังอันตรายจากฝนตกหนักและฝนที่ตกสะสม ซึ่งอาจทำให้เกิดน้ำท่วมฉับพลันและน้ำป่าไหลหลาก โดยเฉพาะพื้นที่ลาดเชิงเขาใกล้ทางน้ำไหลผ่านและพื้นที่ลุ่ม สำหรับคลื่นลมบริเวณทะเลอันดามันและอ่าวไทยมีกำลังปานกลาง โดยทะเลอันดามันตอนบนมีคลื่นสูงประมาณ 2 เมตร ส่วนทะเลอันดามันตอนล่างและอ่าวไทยตอนบน มีคลื่นสูง 1-2 เมตร บริเวณที่มีฝนฟ้าคะนองคลื่นสูงมากกว่า 2 เมตร ขอให้ชาวเรือในบริเวณดังกล่าวเดินเรือด้วยความระมัดระวังและหลีกเลี่ยงการเดินเรือในบริเวณที่มีฝนฟ้าคะนอง

พายุดีเปรสชัน “พระพิรุณ” บริเวณประเทศเวียดนามตอนบนได้อ่อนกำลังลงเป็นหย่อมความกดอากาศต่ำกำลังแรงแล้ว



2. ข้อมูลปริมาณฝนสูงสุดรายภาค เวลา 01.00 น. วันที่ 23 ก.ค. 67 ถึงเวลา 01.00 น. วันที่ 24 ก.ค. 67 (ข้อมูลกรมอุตุนิยมวิทยา)

ภาค	จังหวัด	สถานีวัด	อำเภอ/เขต	ปริมาณฝน
เหนือ	ตาก	-	อุ้มผาง	25.8 มม.
ตะวันออกเฉียงเหนือ	นครพนม	ต.ขามเฒ่า	เมืองฯ	14.6 มม.
กลาง	กาญจนบุรี	-	ทองผาภูมิ	59.1 มม.
ตะวันออก	สระแก้ว	-	อรัญประเทศ	56.7 มม.
ใต้ฝั่งตะวันออก	ชุมพร	-	สวี	34.7 มม.
ใต้ฝั่งตะวันตก	ระนอง	-	เมืองฯ	11.0 มม.
กรุงเทพฯ และปริมณฑล	กรุงเทพมหานคร	ท่าอากาศยานดอนเมือง	ดอนเมือง	20.6 มม.
เกณฑ์ปริมาณน้ำฝน	0.1-10.0 มม. = ฝนเล็กน้อย	10.1-35.0 มม. = ฝนปานกลาง	35.1-90.0 มม. = ฝนหนัก	มากกว่า 90.1 มม. = ฝนหนักมาก

3. ข้อมูลอุณหภูมิรายภาค (กรมอุตุนิยมวิทยา ณ วันที่ 24 ก.ค. 67)

ภาค	อุณหภูมิ ต่ำสุด (°C)	จังหวัด	อุณหภูมิ สูงสุด (°C)	จังหวัด
เหนือ	20.9	ตาก	34.5	สุโขทัย
ตะวันออกเฉียงเหนือ	24.0	ขอนแก่น	34.3	สุรินทร์
กลาง	23.5	กาญจนบุรี	35.2	ลพบุรี
ตะวันออก	24.6	ตราด	33.9	ชลบุรี
ใต้	24.0	สุราษฎร์ธานี	36.2	พัทลุง
กรุงเทพมหานคร/ปริมณฑล	26.3	กรุงเทพมหานคร	35.5	ปทุมธานี

*** อุณหภูมิต่ำสุด 10.0 องศาเซลเซียส (ยอดดอยอินทนนท์ อ.จอมทอง จ.เชียงใหม่)

4. พื้นที่เฝ้าระวังและเตรียมพร้อมรับสถานการณ์

ด้วยสำนักงานทรัพยากรน้ำแห่งชาติ (สทนช.) ได้ติดตามการคาดการณ์สภาพอากาศ พบว่าร่องมรสุมพาดผ่านภาคเหนือ สาธารณรัฐแห่งสหภาพเมียนมา สาธารณรัฐประชาธิปไตยประชาชนลาว และสาธารณรัฐสังคมนิยมเวียดนามตอนบน เข้าสู่หย่อมความกดอากาศต่ำบริเวณตอนใต้ของสาธารณรัฐประชาชนจีน ประกอบกับมรสุมตะวันตกเฉียงใต้จะมีกำลังแรงขึ้น ทำให้ประเทศไทยยังคงมีฝนตกหนักถึงหนักมากบางพื้นที่ บริเวณภาคเหนือ ภาคตะวันออกเฉียงเหนือ ภาคกลาง และภาคใต้ โดยมีพื้นที่เฝ้าระวังสถานการณ์ระหว่างวันที่ 24 – 31 กรกฎาคม 2567 ดังนี้

สถานการณ์น้ำท่วมฉับพลัน น้ำป่าไหลหลาก และดินถล่ม

ภาคเหนือ จังหวัดแม่ฮ่องสอน (อ.เมืองฯ ปางมะผ้า ปาย ขุนยวม แม่ลาน้อย แม่สะเรียง สบเมย) เชียงใหม่ (อ.เมืองฯ อมก๋อย สันป่าตอง ดอยเต่า) เชียงราย (อ.เมืองฯ แม่สาย แม่จัน พาน) พะเยา (อ.เมืองฯ ปง เชียงคำ เชียงม่วน) แพร่ (อ.เมืองฯ เด่นชัย ลอง วังชิ้น) น่าน (อ.เมืองฯ เฉลิมพระเกียรติ ทุ่งช้าง เชียงกลาง สองแคว ปัว ท่าวังผา) อุตรดิตถ์ (อ.เมืองฯ ลับแล พิชัย ทองแสนขัน ท่าปลา) ตาก (อ.เมืองฯ ท่าสองยาง แม่ระมาด แม่สอด พบพระ อุ้มผาง) สุโขทัย (อ.ศรีสำราญลัษ ทุ่งเสลี่ยม ศรีสำโรง) พิษณุโลก (อ.ชาติตระการ นครไทย วังทอง เนินมะปราง) และ เพชรบูรณ์ (อ.เมืองฯ หล่มเก่า หล่มสัก)

ภาคตะวันออกเฉียงเหนือ จังหวัดเลย (อ.นาแห้ว เชียงคาน ด่านซ้าย ปากชม) หนองคาย (อ.เมืองฯ ศรีเชียงใหม่ โพนพิสัย) บึงกาฬ (อ.บึงคล้า โซพิสัย เซกา บึงโขงหลง) อุดรธานี (อ.นาเยีย น้ำโสม) สกลนคร (อ.เมืองฯ อากาศอำนวย) นครพนม (อ.เมืองฯ ศรีสงคราม ธาตุพนม) และอุบลราชธานี (อ.น้ำยืน ศรีเมืองใหม่)

ภาคกลาง จังหวัดกาญจนบุรี (อ.เมืองฯ สังขละบุรี ทองผาภูมิ ศรีสวัสดิ์ ไทรโยค ด่านมะขามเตี้ย) ราชบุรี (อ.สวนผึ้ง บ้านคา) นครนายก (อ.เมืองฯ บ้านนา) ปราจีนบุรี (อ.เมืองฯ ประจันตคาม นาดี) สระแก้ว (อ.เมืองฯ วัฒนานคร โคกสูง อรัญประเทศ) ชลบุรี (อ.เมืองฯ ศรีราชา) ระยอง (อ.เมืองฯ ปลวกแดง นิคมพัฒนา แกลง) จันทบุรี (อ.เมืองฯ เขาคิชฌกูฏ มะขาม ชลุม แหลมสิงห์) ตราด (อ.เมืองฯ บ่อไร่ เขาสมิง แหลมงอบ คลองใหญ่ เกาะช้าง เกาะกูด) เพชรบุรี (อ.แก่งกระจาน หนองหญ้าปล้อง) และประจวบคีรีขันธ์ (อ.หัวหิน ปราณบุรี บางสะพาน)

ภาคใต้ จังหวัดระนอง (อ.เมืองฯ กระบุรี ละอุ่น กะเปอร์ สุขสำราญ) พังงา (อ.เมืองฯ คุระบุรี ตะกั่วป่า กะปง ท้ายเหมือง) ภูเก็ต (อ.เมืองฯ กะทู้ ถลาง) ตรัง (อ.เมืองฯ ปะเหลียน นาโยง กันตัง ห้วยยอด หาดสำราญ รัชฎา วังวิเศษ) และ สตูล (อ.เมืองฯ ควนโดน ควนกาหลง ทุ่งหว้า มะนัง)

ฝักระวังอ่างเก็บน้ำขนาดกลางและเล็กที่มีปริมาณน้ำมากกว่าร้อยละ 80 บริเวณ จังหวัดเชียงใหม่ พะเยา น่าน สุโขทัย พิษณุโลก เพชรบูรณ์ เลย บึงกาฬ อุดรธานี สกลนคร นครพนม ชัยภูมิ ขอนแก่น มหาสารคาม กาฬสินธุ์ มุกดาหาร นครราชสีมา สุรินทร์ ศรีสะเกษ อุบลราชธานี สุพรรณบุรี สระบุรี ปราจีนบุรี ตราด ระนอง และอ่างเก็บน้ำที่มีสถิติปริมาณน้ำไหลเข้าอ่างเก็บน้ำมากกว่าความจุเก็บกัก ที่มีความเสี่ยงน้ำล้นอ่างฯ และส่งผลกระทบต่อให้น้ำท่วมบริเวณด้านท้ายน้ำ

ฝักระวังระดับน้ำเพิ่มขึ้นอย่างฉับพลันและระดับน้ำล้นตลิ่งและท่วมขังในพื้นที่ลุ่มต่ำ บริเวณแม่น้ำสายหลักและลำน้ำสาขาของ แม่น้ำน่าน (อ.เวียงสา จ.น่าน) แม่น้ำแควน้อย (อ.นครไทย จ.พิษณุโลก) แม่น้ำป่าสัก (อ.หล่มสัก และหนองไผ่ จ.เพชรบูรณ์) ลำน้ำพอง (อ.สีชมพู จ.ขอนแก่น) ลำน้ำก่า (อ.เรณูนคร จ.นครพนม) แม่น้ำชี (อ.สีชมพู จ.ขอนแก่น) ลำเซบาย (อ.เลิงนกทา จ.ยโสธร) แม่น้ำยั้ง (อ.เสลภูมิ และโพนทอง จ.ร้อยเอ็ด) แม่น้ำตราด (อ.เมืองฯ เขาสมิง และ บ่อไร่ จ.ตราด)

4.1 กองอำนวยการป้องกันและบรรเทาสาธารณภัยกลาง (กอปภ.ก.) จึงขอให้จังหวัดติดตามสถานการณ์ และแจ้งเตือนประชาชนที่อยู่ในพื้นที่เสี่ยงภัยทราบล่วงหน้า ทั้งนี้ หากมีแนวโน้มจะเกิดสถานการณ์รุนแรงในพื้นที่ ให้ถือปฏิบัติตามข้อสั่งการและมาตรการตามหนังสือกองบัญชาการป้องกันและบรรเทาสาธารณภัยแห่งชาติ ด่วนที่สุด ที่ มท (บกปภ) 0624/ว 12 ลงวันที่ 2 พฤษภาคม 2567 และประกาศสำนักงานทรัพยากรน้ำแห่งชาติ ฉบับที่ 8/2567 ลงวันที่ 21 กรกฎาคม 2567 และขอให้รายงานผลการดำเนินการแจ้งเตือนภัยของจังหวัด ตามหนังสือกองอำนวยการป้องกันและบรรเทาสาธารณภัยกลาง ที่ มท (กปภก) 0610/ว 9 ลงวันที่ 30 มกราคม 2567

4.2 ให้ศูนย์ป้องกันและบรรเทาสาธารณภัย เขต 2 สุพรรณบุรี เขต 3 ปราจีนบุรี เขต 4 ประจวบคีรีขันธ์ เขต 5 นครราชสีมา เขต 6 ขอนแก่น เขต 7 สกลนคร เขต 8 กำแพงเพชร เขต 9 พิษณุโลก เขต 10 ลำปาง เขต 12 สงขลา เขต 13 อุบลราชธานี เขต 14 อุดรธานี เขต 15 เชียงราย เขต 17 จันทบุรี และ เขต 18 ภูเก็ต ดำเนินการ ดังนี้

1. ติดตามข้อมูลสภาวะอากาศ และข่าวสารจากทางราชการอย่างใกล้ชิด เตรียมความพร้อม เครื่องจักรกลสาธารณภัย รถปฏิบัติการ กำลังพล ให้พร้อมสนับสนุนจังหวัดตลอด 24 ชั่วโมง
2. กรณีประเมินสถานการณ์แล้ว คาดว่าจะเกิดสถานการณ์ หรือสถานการณ์ขยายวงกว้างให้มอบหมาย บุคลากร ชุดเผชิญสถานการณ์วิกฤต (ERT) พร้อมเครื่องจักรกลสาธารณภัย รถปฏิบัติการไปปฏิบัติหน้าที่ ในศูนย์บัญชาการเหตุการณ์จังหวัด ขึ้นการบังคับบัญชาต่อผู้ว่าราชการจังหวัด/ผู้อำนวยการจังหวัด โดยประสานการปฏิบัติกับสำนักงานป้องกันและบรรเทาสาธารณภัยจังหวัด
3. กรณีทรัพยากรเพื่อสนับสนุนในจังหวัดพื้นที่รับผิดชอบไม่เพียงพอ ให้ประสานขอรับการสนับสนุน จากศูนย์ป้องกันและบรรเทาสาธารณภัยเขตใกล้เคียง

5. ข้อสั่งการรัฐมนตรีว่าการกระทรวงมหาดไทย/ผู้บัญชาการป้องกันและบรรเทาสาธารณภัยแห่งชาติ

รัฐมนตรีว่าการกระทรวงมหาดไทยในฐานะผู้บัญชาการป้องกันและบรรเทาสาธารณภัยแห่งชาติได้มีข้อสั่งการ เมื่อวันที่ 7 พ.ค. 67 สั่งการให้กองอำนวยการป้องกันและบรรเทาสาธารณภัยจังหวัดและกองอำนวยการป้องกันและบรรเทาสาธารณภัยกรุงเทพมหานคร เตรียมความพร้อมรับสถานการณ์อุทกภัยในช่วงฤดูฝน ปี 2567 ดังนี้

ด้วยกองบัญชาการป้องกันและบรรเทาสาธารณภัยแห่งชาติได้ติดตามสภาพอากาศร่วมกับกรมอุตุนิยมวิทยา คาดการณ์ว่าในช่วงครึ่งหลังของเดือนพฤษภาคม 2567 จะเริ่มเข้าสู่ฤดูฝน อุณหภูมิจะลดลง มีฝนตกชุกเพิ่มมากขึ้น และอาจมีพายุไซโคลนก่อตัวในทะเลอันดามันหรืออ่าวเบงกอล เคลื่อนเข้ามาใกล้หรือเข้าสู่ทางด้านตะวันตก ของประเทศ ซึ่งอาจก่อให้เกิดสภาวะน้ำท่วมฉับพลัน น้ำป่าไหลหลาก รวมถึงน้ำล้นตลิ่งได้

เพื่อให้การเตรียมความพร้อม ป้องกัน และแก้ไขปัญหามลพิษทางอากาศตลอดช่วงฤดูฝน ปี 2567 เป็นไปอย่างมีประสิทธิภาพ ตามกฎหมายว่าด้วยการป้องกันและบรรเทาสาธารณภัยและแผนที่เกี่ยวข้องรวมถึงให้สอดคล้องกับมาตรการรับมือฤดูฝนปี 2567 ของสำนักงานทรัพยากรน้ำแห่งชาติ ดังนี้

5.1 กองอำนวยการป้องกันและบรรเทาสาธารณภัยจังหวัด ดำเนินการ ดังนี้

1. การเตรียมความพร้อม

1.1 การติดตามสภาพอากาศ ให้จัดตั้งคณะทำงานติดตามสถานการณ์ขึ้นในส่วนอำนวยการของกองอำนวยการป้องกันและบรรเทาสาธารณภัยจังหวัด โดยมีหน่วยงานด้านการพยากรณ์ หน่วยงานด้านการบริหารจัดการน้ำ ตลอดจนฝ่ายปกครองในพื้นที่ ทำหน้าที่ติดตามข้อมูลสภาพอากาศ สถานการณ์น้ำ และเหตุการณ์ที่อาจส่งผลให้เกิดสาธารณภัยในช่วงฤดูฝน รวมทั้งวิเคราะห์ และประเมินสถานการณ์น้ำในพื้นที่ เพื่อใช้เป็นข้อมูลสนับสนุนการตัดสินใจของผู้อำนวยการแต่ละระดับ

1.2 การจัดทำแผนเผชิญเหตุอุทกภัย ให้ทบทวนและปรับปรุงแผนเผชิญเหตุอุทกภัยจังหวัด โดยให้ความสำคัญกับการจัดทำรายละเอียดในประเด็นสำคัญ อาทิ ข้อมูลพื้นที่เสี่ยงอุทกภัยและดินถล่มในระดับหมู่บ้าน/ชุมชน รายการเครื่องมือ วัสดุ อุปกรณ์ เครื่องจักรกลสาธารณภัยของหน่วยงานต่าง ๆ การกำหนดจุด/พื้นที่ปลอดภัย แผนรองรับการอพยพประชาชน และสถานที่จัดตั้งศูนย์พักพิงชั่วคราว การกำหนดบทบาทภารกิจหน่วยงานให้เหมาะสมกับโครงสร้างศูนย์บัญชาการเหตุการณ์จังหวัด กำหนดช่องทางการสื่อสาร และพื้นที่รับผิดชอบให้ชัดเจน พร้อมทั้งให้ซักซ้อมแนวทางการปฏิบัติตามแผนเผชิญเหตุอุทกภัยจังหวัดร่วมกับหน่วยงานที่เกี่ยวข้อง เพื่อเน้นย้ำบทบาท หน้าที่ และสร้างความเข้าใจถึงกลไกการปฏิบัติงานร่วมกัน เมื่อเกิดสถานการณ์อุทกภัย

1.3 การตรวจสอบความมั่นคงแข็งแรงสถานที่ใช้กักเก็บ/กั้นน้ำ อาทิ อ่างเก็บน้ำ ฝาย พนังกั้นน้ำ ให้มอบหมายหน่วยงานรับผิดชอบสถานที่ใช้กักเก็บ/กั้นน้ำดังกล่าว หรือสถาบันการศึกษาที่มีศักยภาพ ในการจัดทีมวิศวกรเข้าสำรวจตรวจสอบ ตลอดจนปรับปรุงให้เกิดความมั่นคงแข็งแรง เพื่อสร้างความมั่นใจให้กับประชาชนในพื้นที่ ตลอดจนสามารถรองรับกรณีมีฝนตกหนัก หรือน้ำไหลเข้า/ผ่านในปริมาณมากได้

1.4 การระบายน้ำและการเพิ่มพื้นที่รองรับน้ำ ให้มอบหมายกองอำนวยการป้องกันและบรรเทาสาธารณภัยในแต่ละระดับดำเนินการอย่างเป็นระบบ มีความเชื่อมโยงกัน โดยเฉพาะตามรอยต่อเขตรับผิดชอบที่เป็นเส้นทางน้ำไหลผ่าน วางแผนการติดตั้งเครื่องจักรกลสาธารณภัยในพื้นที่เสี่ยงไว้เป็นการล่วงหน้า โดยเฉพาะพื้นที่เสี่ยงในเขตชุมชน พื้นที่สำคัญทางเศรษฐกิจ และเส้นทางคมนาคมที่มักเกิดอุทกภัยเป็นประจำให้เร่งทำการขุดลอกท่อระบายน้ำ ดูดเลน ทำความสะอาดร่องน้ำ สำหรับคู คลอง แหล่งน้ำต่าง ๆ ให้กำจัดวัชพืช ขยะ สิ่งกีดขวางทางน้ำ เพื่อให้สามารถรองรับน้ำฝนและน้ำจากท่อระบายน้ำได้อย่างเต็มประสิทธิภาพ

1.5 การแจ้งเตือนภัย เมื่อมีแนวโน้มการเกิดสถานการณ์จากเหตุอุทกภัย วาตภัยและดินถล่มขึ้นในพื้นที่ให้แจ้งเตือนไปยังกองอำนวยการป้องกันและบรรเทาสาธารณภัยในแต่ละระดับเพื่อเตรียมการให้ความช่วยเหลือประชาชนตามแผนเผชิญเหตุอุทกภัยจังหวัด และแจ้งเตือนให้ประชาชนทราบในทุกช่องทางทั้งในรูปแบบที่เป็นทางการและไม่เป็นทางการ เพื่อให้ประชาชนรับทราบข้อมูลข่าวสาร ตลอดจนแนวทางการปฏิบัติตนให้เกิดความปลอดภัย ช่องทางการแจ้งข้อมูลและการขอรับการช่วยเหลือจากภาครัฐ

2. การเผชิญเหตุ

เมื่อเกิดหรือคาดว่าจะเกิดสถานการณ์อุทกภัย วาตภัย และดินถล่ม ให้ดำเนินการตามแนวทาง ดังนี้

2.1 ให้จัดตั้งศูนย์บัญชาการเหตุการณ์ระดับจังหวัด อำเภอ และศูนย์ปฏิบัติการฉุกเฉินองค์กรปกครองส่วนท้องถิ่น เพื่อเป็นศูนย์ควบคุม สั่งการ และอำนวยการหลัก ในการระดมสรรพกำลังและประสานการปฏิบัติระหว่างหน่วยงานต่าง ๆ ทั้งฝ่ายพลเรือน หน่วยทหาร องค์กรปกครองส่วนท้องถิ่น และองค์กรสาธารณกุศล โดยให้แบ่งมอบหน่วยงานรับผิดชอบ ภารกิจ และพื้นที่ปฏิบัติงาน พร้อมทั้งกำหนดช่องทางการสื่อสารระหว่างหน่วยงานให้ชัดเจน

2.2 เมื่อเกิดฝนตกหนักในพื้นที่ ให้มอบหมายฝ่ายปกครอง กำนัน ผู้ใหญ่บ้าน อาสาสมัคร และประชาชนจิตอาสา เผื่อระวังพื้นที่ชุมชน พื้นที่สำคัญทางเศรษฐกิจ สถานที่สำคัญต่าง ๆ อาทิ โรงพยาบาล ศาสนสถาน และร่วมกันกำจัดสิ่งกีดขวางทางน้ำ หากมีกรณีน้ำท่วมขัง สร้างความเดือดร้อนแก่ประชาชน ให้เร่งกำหนดแนวทางการระบายน้ำ พร้อมทั้งสั่งใช้เครื่องจักรกลในพื้นที่ของหน่วยงาน ทั้งฝ่ายพลเรือน หน่วยทหาร และภาคเอกชนที่ได้ขึ้นทะเบียนไว้ เพื่อเร่งระบายน้ำ และเปิดทางน้ำในพื้นที่

2.3 จัดชุดปฏิบัติการเร่งให้ความช่วยเหลือประชาชนที่ประสบภัย โดยเฉพาะด้านการดำรงชีพ ตามวงรอบอย่างต่อเนื่อง อาทิ ความช่วยเหลือด้านอาหาร น้ำดื่ม การรักษาพยาบาล โดยอย่าให้เกิดความซ้ำซ้อน ในการปฏิบัติของแต่ละหน่วยงาน ด้านที่อยู่อาศัย ให้จัดทีมช่างในพื้นที่ โดยบูรณาการทุกหน่วยงานทั้งหน่วยทหาร ตำรวจ หน่วยงานฝ่ายปกครอง สถาบันการศึกษา ตลอดจนประชาชนจิตอาสา เร่งซ่อมแซมบ้านเรือนประชาชนโดยเร็ว และกรณีเส้นทางคมนาคมได้รับความเสียหาย หรือถูกน้ำท่วมจนประชาชนไม่สามารถใช้ยานพาหนะสัญจรได้ ให้จัดเจ้าหน้าที่อำนวยความสะดวกการจราจร แนะนำเส้นทางเสี่ยงที่ปลอดภัย รวมทั้งจัดยานพาหนะที่เหมาะสม อาทิ เรือ รถยกสูง เพื่อให้ความช่วยเหลือประชาชน หลังจากนั้นให้เร่งซ่อมแซมเส้นทางที่ชำรุด/ถูกตัดขาด เพื่อให้ประชาชนสามารถกลับมาใช้ชีวิตได้ตามปกติโดยเร็ว

2.4 ให้รายงานสถานการณ์อุทกภัย วาตภัย และดินถล่ม และผลกระทบที่เกิดขึ้นต่อกองอำนวยการป้องกันและบรรเทาสาธารณภัยกลางตามช่องทางที่กำหนด เพื่อใช้เป็นข้อมูลในการประเมินสถานการณ์ และเสนอความเห็นต่อผู้บัญชาการป้องกันและบรรเทาสาธารณภัยแห่งชาติในการตัดสินใจ สั่งการในเชิงนโยบายต่อไป

5.2 กองอำนวยการป้องกันและบรรเทาสาธารณภัยกรุงเทพมหานคร ดำเนินการ ดังนี้

1. การเตรียมความพร้อม

1.1 เผื่อระวังติดตามข้อมูลสภาพอากาศ สถานการณ์น้ำ ที่อาจส่งผลให้เกิดอุทกภัยในช่วงฤดูฝน เพื่อใช้เป็นข้อมูลในการวางแผนการเผชิญเหตุ ตลอดจนการประสานการปฏิบัติกับหน่วยงานที่เกี่ยวข้อง และการสื่อสารแจ้งเตือนประชาชนให้รับทราบสถานการณ์ที่อาจเกิดขึ้น

1.2 ตรวจสอบพื้นที่เขตชุมชน พื้นที่สำคัญทางเศรษฐกิจ และเส้นทางคมนาคมที่มักเกิดปัญหาน้ำท่วมขังเมื่อฝนตกหนัก พร้อมทั้งเร่งเปิดทางน้ำโดยการขุดเลน ขุดลอกท่อระบายน้ำ ทำความสะอาดร่องน้ำ เพื่อเตรียมรองรับน้ำฝน และช่วยเพิ่มประสิทธิภาพการระบายน้ำ

1.3 พื้นที่คู คลอง แหล่งน้ำต่างๆ ที่เป็นพื้นที่รองรับน้ำ และเส้นทางระบายน้ำลงสู่แม่น้ำสายต่าง ๆ ให้เร่งกำจัดวัชพืช ขยะ สิ่งกีดขวางทางน้ำอื่นๆ เพื่อเพิ่มพื้นที่รองรับน้ำให้สามารถรองรับน้ำฝน และน้ำจากท่อระบายน้ำ ได้อย่างเต็มประสิทธิภาพ

1.4 เตรียมความพร้อมบุคลากร วัสดุอุปกรณ์ เครื่องจักรกลสาธารณภัย เพื่อใช้ในการเผชิญเหตุให้เหมาะสมกับสภาพพื้นที่เสี่ยงในแต่ละเขตพื้นที่ พร้อมทั้งติดตั้งเครื่องจักรกลสาธารณภัยไว้ในพื้นที่เสี่ยงเป็นการล่วงหน้า อาทิ เครื่องสูบน้ำ เครื่องผลักดันน้ำ โดยให้ประสานการปฏิบัติร่วมกับจังหวัดที่มีพื้นที่ติดต่อกับกรุงเทพมหานคร เพื่อดำเนินการป้องกันและแก้ไขปัญหาพร้อมกันอย่างเป็นระบบ

1.5 เตรียมแผนสำรองในการบูรณาการร่วมกับหน่วยงานที่เกี่ยวข้อง อาทิ การไฟฟ้านครหลวง ตำรวจหน่วยทหาร ตลอดจนประชาชนจิตอาสา ร่วมกับชุดปฏิบัติการของกรุงเทพมหานครอย่างเป็นระบบ เพื่อรองรับการแก้ไขปัญหากรณีฉุกเฉินอื่นๆ อาทิ กรณีเกิดฝนตกหนัก และส่งผลให้ไฟฟ้าดับ กรณีเครื่องสูบน้ำเกิดการขัดข้องในช่วงโมงเร่งด่วน เป็นต้น

2. การเผชิญเหตุ

2.1 เมื่อเกิดฝนตกหนักต่อเนื่องในพื้นที่กรุงเทพมหานคร ให้จัดชุดปฏิบัติการเร่งเข้าตรวจสอบพื้นที่เสี่ยงที่มักเกิดปัญหาน้ำท่วมขังบริเวณผิวการจราจร หรือตามเขตชุมชน พร้อมทั้งทำการแก้ไขปัญหาที่ส่งผลกระทบต่อภารกิจวางการระบายน้ำโดยทันที

2.2 หากเกิดกรณีน้ำท่วมขังบนผิวการจราจร ให้บูรณาการการปฏิบัติร่วมกับกองบังคับการตำรวจจราจร หน่วยงานของกระทรวงคมนาคม หน่วยทหาร ประชาชนจิตอาสา เพื่อช่วยอำนวยความสะดวกการจราจร โดยเฉพาะในช่วงโมงเร่งด่วน ตลอดจนให้ความช่วยเหลือผู้ขับขี่ที่อาจประสบปัญหาเครื่องยนต์ดับ นฝิวจราจรที่น้ำท่วมขัง

2.3 ในช่วงของการเกิดฝนฟ้าคะนอง และฝนตกหนัก ให้กำชับเจ้าหน้าที่ประจำจุดสูบน้ำ ดำเนินการตามแผนการสูบน้ำอย่างต่อเนื่องหากเกิดปัญหาอุปสรรคระหว่างการปฏิบัติงาน อาทิ เครื่องสูบน้ำขัดข้องหรือเกิดไฟฟ้าดับในช่วงเวลาดังกล่าว ให้เร่งทำการแก้ไขตามแผนสำรองที่กำหนด และประสานการปฏิบัติร่วมกับชุดปฏิบัติการของการไฟฟ้านครหลวงอย่างใกล้ชิด

2.4 ให้ความสำคัญกับการสร้างการรับรู้กับประชาชนในช่วงเกิดสถานการณ์อุทกภัยผ่านสื่อมวลชน ตลอดจนสื่อแขนงต่าง ๆ และสื่อสังคมออนไลน์ โดยเฉพาะการสื่อสารให้ประชาชนรับทราบ กรณีเกิดฝนตกหนักและมีน้ำท่วมขัง การอำนวยความสะดวกในการใช้เส้นทางเพื่อการสัญจรในช่วงช่วงโมงเร่งด่วน เพื่อให้ประชาชนเข้าใจถึงและแนวทางการแก้ไขปัญหาของภาครัฐ

2.5 ให้ประสานการปฏิบัติกับกองอำนวยการป้องกันและบรรเทาสาธารณภัยกลาง ตามช่องทางที่กำหนดตลอดช่วงฤดูฝนปี 2567 อย่างใกล้ชิด

6. สภาพน้ำในอ่างเก็บน้ำ (ข้อมูลกรมชลประทาน วันที่ 23 ก.ค. 67)

อ่างเก็บน้ำ	ความจุที่ รณก. (ล้าน ม ³)	ปริมาณน้ำในอ่างฯ		ปริมาณน้ำใช้การได้		ปริมาณน้ำไหลอ่างฯ		ปริมาณน้ำระบาย		ปริมาตร น้ำรับได้ อีก (ล้าน ม ³)
		ปริมาตร (ล้าน ม ³)	% น้ำเก็บ กัก	ปริมาตร (ล้าน ม ³)	% น้ำ ใช้การ	วันนี้ (ล้าน ม ³)	เมื่อวาน (ล้าน ม ³)	วันนี้ (ล้าน ม ³)	เมื่อวาน (ล้าน ม ³)	
1. ภูมิพล (ตก)	13,462	5,119	38	1,319	14	12.38	16.75	12.00	12.00	8,343
2. สิริกิติ์ (อต)	9,510	4,214	44	1,364	20	45.52	50.26	8.01	8.00	5,296
3. แม่จัดสมบูรณชล (ชม)	265	157	59	145	57	0.96	0.50	0.36	0.30	108
4. แม่กวังอุดมธารา (ชม)	263	112	43	98	39	0.33	0.40	1.02	1.03	151
5. กิวลม (ลป)	106	48	46	45	44	0.55	0.91	1.01	1.27	58
6. กิวคอหมา (ลป)	170	59	34	52	32	0.63	0.56	0.22	0.22	111

อ่างเก็บน้ำ	ความจุที่ รณก. (ล้าน ม ³)	ปริมาณน้ำในอ่างฯ		ปริมาณน้ำใช้การได้		ปริมาณน้ำไหลลงอ่างฯ		ปริมาณน้ำระบาย		ปริมาตร น้ำรับได้ อีก (ล้าน ม ³)
		ปริมาตร (ล้าน ม ³)	% น้ำเก็บ กัก	ปริมาตร (ล้าน ม ³)	% น้ำ ใช้การ	วันนี้ (ล้าน ม ³)	เมื่อวาน (ล้าน ม ³)	วันนี้ (ล้าน ม ³)	เมื่อวาน (ล้าน ม ³)	
7. แควน้อยบำรุงแดน (พล)	939	203	22	160	18	9.28	11.58	4.32	4.32	736
8. แม่มอก (ลป)	110	32	29	16	17	0.12	0.04	0.12	0.12	78
9. ห้วยหลวง (อด)	136	56	41	49	38	0.17	0.07	0.11	0.11	80
10. น้ำอูน (สน)	520	319	61	274	58	1.88	2.49	2.18	2.18	201
11. น้ำพุง (สน)	165	41	25	32	21	0.31	0.40	0.63	0.62	124
12. จุฬารัตน์ (ชย)	164	63	38	26	20	0.30	0.30	0.00	0.00	101
13. อุบลรัตน์ (ชก)	2,431	929	38	347	19	30.95	43.02	15.09	15.01	1,502
14. ลำปาว (กส)	1,980	818	41	718	38	17.52	13.80	7.80	7.77	1,162
15. ลำตะคอง (นม)	314	87	28	64	22	0.22	0.02	0.17	0.17	227
16. ลำพระเพลิง (นม)	155	70	45	69	45	0.02	0.10	0.67	0.67	85
17. มูลบน (นม)	141	53	37	46	34	0.26	0.26	0.52	0.52	88
18. ลำแซะ (นม)	275	94	34	87	32	0.29	1.03	1.16	1.33	181
19. ลำน้ำรอง (บร)	121	61	50	57	49	0.00	0.00	0.13	0.13	60
20. สิรินคร (อบ)	1,966	1,117	57	285	25	16.78	31.79	12.01	10.87	849
21. ป่าสักชลสิทธิ์ (ลป)	960	107	11	104	11	3.19	1.04	0.87	0.87	853
22. ทับเสลา (อน)	160	80	50	63	44	0.00	0.00	0.00	0.00	80
23. กระเสียว (สพ)	299	79	27	39	15	0.18	0.24	0.05	0.05	220
24. ศรีนครินทร์ (กจ)	17,745	12,385	70	2,120	28	18.68	13.71	5.99	6.02	5,360
25. วชิราลงกรณ์ (กจ)	8,860	4,755	54	1,743	30	70.45	51.56	13.99	13.98	4,105
26. ขุนด่านปราการชล (นย)	224	80	36	76	35	1.77	2.67	0.40	0.40	144
27. คลองสิียด (ฉช)	420	90	21	60	15	2.00	3.87	0.16	0.16	330
28. บางพระ (ชบ)	117	46	39	34	32	0.11	0.00	0.31	0.33	71
29. หนองปลาไหล (รย)	164	84	51	71	47	0.31	0.14	0.62	0.60	80
30. ประแสร์ (รย)	295	212	72	192	70	1.17	0.75	0.31	0.25	83
31. นฤปดินทรจินดา (ปจ)	295	101	34	87	31	0.79	1.14	0.00	0.00	194
32. แก่งกระจาน (พบ)	710	254	36	189	29	2.92	5.58	0.86	0.86	456
33. ปราณบุรี (ปข)	391	73	19	56	15	2.59	3.40	0.80	0.80	318
34. รัชชประภา (สฎ)	5,639	3,577	63	2,226	52	3.99	1.67	4.98	4.03	2,062
35. บางยาง (ยล)	1,454	761	52	485	41	1.16	0.37	4.05	4.02	693
รวมทั้งประเทศ	70,926	36,336	51	12,798	27	247.75	260.42	100.92	99.03	34,590
หมายเหตุ	ปริมาณน้ำที่มากกว่า ร้อยละ 80		ปริมาณน้ำที่น้อยกว่า หรือเท่ากับร้อยละ 30		ปริมาณน้ำที่ใช้การได้น้อย กว่าร้อยละ 30		% น้ำเก็บกัก / ปริมาณน้ำไหลลงอ่างฯ / ปริมาณน้ำระบาย สูงสุด			

*** รณก. ระดับน้ำเก็บกัก

อ่างเก็บน้ำขนาดใหญ่ที่ปริมาณน้ำเก็บกักอยู่ในเกณฑ์มากกว่าร้อยละ 80 ขึ้นไป ไม่มี

อ่างเก็บน้ำขนาดใหญ่ที่ปริมาณน้ำน้อยกว่าหรือเท่ากับร้อยละ 30 ของความจุอ่างฯ จำนวน 8 อ่าง
(แควน้อยบำรุงแดน แม่มอก น้ำพุง ลำตะคอง ป่าสักชลสิทธิ์ กระเสียว คลองสิียด และปราณบุรี)

อ่างเก็บน้ำขนาดใหญ่ที่ปริมาณน้ำที่ใช้การได้อยู่ในเกณฑ์น้อยกว่าร้อยละ 30 ของความจุอ่างฯ จำนวน 15 อ่าง
(ภูมิพล สิริกิติ์ แควน้อยบำรุงแดน แม่มอก น้ำพุง จุฬารัตน์ อุบลรัตน์ ลำตะคอง สิรินคร ป่าสักชลสิทธิ์ กระเสียว
ศรีนครินทร์ คลองสิียด แก่งกระจาน และปราณบุรี)

7. สถิติอุบัติเหตุทางถนน วันที่ 24 ก.ค. 67 (ข้อมูลจากบริษัทกลางคุ้มครองผู้ประสบภัยจากรถ จำกัด ยังไม่รวมข้อมูล สตช. และ สธ.)

ช่วงเวลา	ผู้เสียชีวิต	ผู้บาดเจ็บ	รวม
23 ก.ค. 67	55	2,450	2,505
1 - 23 ก.ค. 67	799	53,532	54,331
1 ม.ค. - 23 ก.ค. 67	8,039	474,422	482,461

จึงเรียนมาเพื่อโปรดทราบ

ศูนย์อำนวยการบรรเทาสาธารณภัย
กรมป้องกันและบรรเทาสาธารณภัย