



## รายงานสถานการณ์สาธารณภัย

### กรมป้องกันและบรรเทาสาธารณภัย กระทรวงมหาดไทย

ศูนย์อำนวยการบรรเทาสาธารณภัย (ส่วนปฏิบัติการ) [www.nirapai.com](http://www.nirapai.com)

โทรสาร 0-2241-7450-6 สายด่วนนิรภัย 1784 Line @1784DDPM



ที่ของข่าว 422/2567

วันที่ 21 กรกฎาคม 2567

(เวลา 06.00 น.)

กรมป้องกันและบรรเทาสาธารณภัยขอรายงานสถานการณ์สาธารณภัยประจำวัน ดังนี้

#### 1. สถานการณ์สาธารณภัย

##### 1.1 อุทกภัย

1) **จ.จันทบุรี** วันที่ 20 ก.ค. 67 เวลา 14.00 น. เกิดฝนตกหนักต่อเนื่องทำให้น้ำกัดเซาะริมตลิ่งบริเวณสปิลเวย์ท้ายอ่างเก็บน้ำกระทิง เป็นแนวยาวทำให้ฝายชำรุดและอาจส่งผลให้คอสะพานขาดในพื้นที่ค่ายลูกเสือกระทิง (ม.10) ต.พลวง อ.เขาคิชฌกูฏ เบื้องต้นความเสียหายอยู่ระหว่างสำรวจ ไม่มีผู้ได้รับบาดเจ็บและเสียชีวิต โดย สนง.ป.ภ.จ. อำเภอกันตพล จ.จันท. อ.ปท. จิตอาสา อ.ส. อ.ปพร. อาสาสมัคร มูลนิธิ หน่วยงานที่เกี่ยวข้องนำเครื่องจักร (แม็คโคร) และ (Big bag) วางปิดกันตรงด้านท้ายสปิลเวย์ เพื่อเบี่ยงทางน้ำไม่ให้น้ำกัดเซาะด้านข้างและคอสะพานเพิ่มขึ้น พร้อมติดตั้งป้ายแจ้งเตือนประชาชนห้ามเข้าพื้นที่ตามแนวตลิ่ง



2) **จ.ร้อยเอ็ด** วันที่ 20 ก.ค. 67 เวลา 08.00 น. จากสถานการณ์น้ำไหลหลากของอ่างเก็บน้ำห้วยเชียงคำ ทำให้ตลิ่งลำน้ำเสียวใหญ่ บริเวณกุดพิพัฒนาเข้าท่วมในพื้นที่ (ม.1,2,3,6,7,8) ต.โพนสูง (ม.3,4,13,14) ต.หนองแคน อ.ปทุมรัตน์ (ม.1,2,3,5,4,7,8,9,11,13,15,16,17) ต.บ้านฝาง ต.น้ำอ้อม อ.เกษตรวิสัย เบื้องต้นส่งผลให้พื้นที่การเกษตรได้รับความเสียหายประมาณ 4,370 ไร่ ไม่มีผู้บาดเจ็บและเสียชีวิต โดย สนง.ป.ภ.จ. สนับสนุนเรือท้องแบนพร้อมเครื่องยนต์จำนวน 1 ลำ หน่วยทหารในพื้นที่ อำเภอกันตพล จ.จันท. อ.ปท. จิตอาสา อ.ส. อ.ปพร. อาสาสมัคร มูลนิธิ หน่วยงานที่เกี่ยวข้องเร่งระดมกระสอบทรายเพื่อแก้ไขรอยขาดชำรุด ปัจจุบันระดับน้ำทรงตัว



3) จ.ขอนแก่น วันที่ 14-18 ก.ค. 67 เกิดฝนตกหนักต่อเนื่องในพื้นที่ ทม.ขอนแก่น ทม.ศิลา ต.บ้านเป็ด อ.เมืองฯ ต.กุดเค้า ต.สวนหม่อน อ.มัญจาคีรี เบื้องต้นส่งผลให้ประชาชนได้รับผลกระทบ 66 ครัวเรือน ไม่มีผู้ได้รับบาดเจ็บและเสียชีวิต ปัจจุบันยังคงมีน้ำท่วมขังในพื้นที่ ทต.บ้านเป็ด อ.เมืองฯ บริเวณถนนหลังหมู่บ้านสินธราฯ ระดับน้ำสูง 40-60 ซม. รถยนต์สามารถผ่านได้ โดย ศูนย์ ปภ.เขต 6 ขอนแก่น สนง.ปภ.จ. อําเภอ ทต.บ้านเป็ด ติดตั้งเครื่องสูบน้ำขนาด 14 นิ้ว 2 เครื่อง เร่งระบายน้ำออกจากพื้นที่ ปัจจุบันสถานการณ์คลี่คลาย



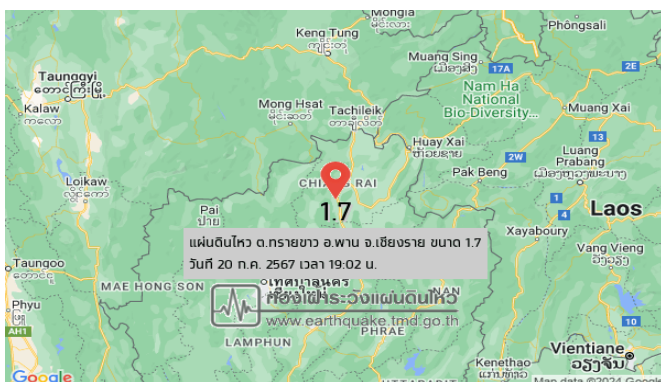
### 1.2 วาตภัย

จ.เลย วันที่ 20 ก.ค. 67 เวลา 17.00 น. เกิดวาตภัยในพื้นที่ ต.ด่านซ้าย อ.ด่านซ้าย เบื้องต้นส่งผลให้ ต้นไม้ล้มทับเสาไฟฟ้าเสียหาย 10 ต้น ขวางถนนบริเวณค่ายตำรวจ (นครไทย-ด่านซ้าย) ไม่มีผู้ได้รับบาดเจ็บและเสียชีวิต โดย สนง.ปภ.จ. กฟภ. อําเภอ อปท. จิตอาสา อปพร. อาสาสมัคร มูลนิธิ พร้อมหน่วยงานที่เกี่ยวข้อง เข้าให้การช่วยเหลือ ปัจจุบันสามารถเปิดใช้เส้นทางได้ตามปกติ



### 1.3 แผ่นดินไหว

จ.เชียงราย วันที่ 20 ก.ค. 67 เวลา 19.02 น. เกิดแผ่นดินไหวบนบกขนาด 1.7 ความลึก 3 กม. ที่ละติจูด 19.690 องศาเหนือ ลองจิจูด 99.699 องศาตะวันออก บริเวณ ต.ทรายขาว อ.พาน เบื้องต้นยังไม่รับรู้ถึงแรงสั่นไหวและยังไม่มีรายงานความเสียหาย



## 2. การคาดการณ์ลักษณะอากาศ

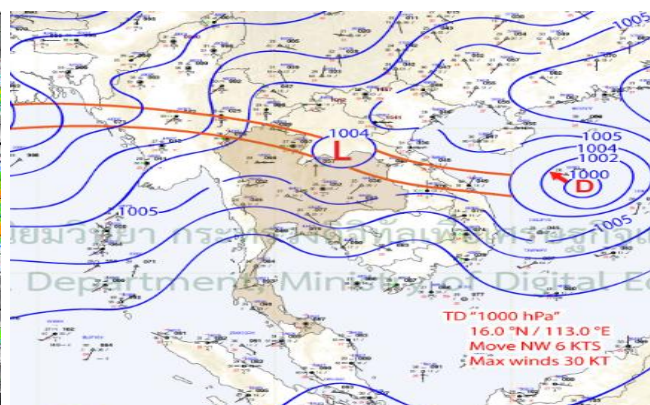
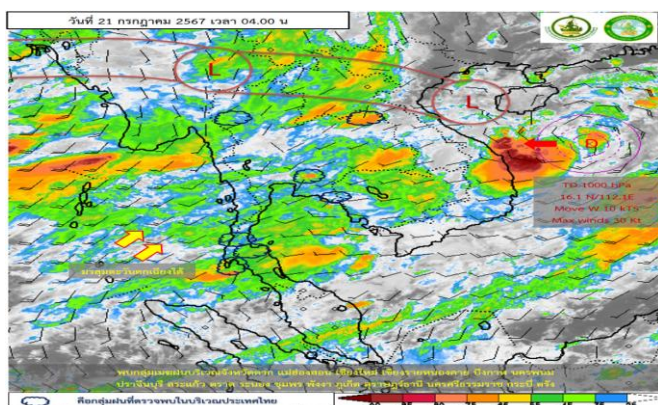
### 2.1 ประกาศกรมอุตุนิยมวิทยา เรื่อง พายุดีเปรสชัน ฉบับที่ 3 (143/2567) วันที่ 21 ก.ค. 67 เวลา 05.00 น.

เมื่อเวลา 04.00 น. ของวันนี้ (21 ก.ค. 67) พายุดีเปรสชันบริเวณทะเลจีนใต้ตอนบน มีศูนย์กลางอยู่ห่างประมาณ 440 กิโลเมตร ทางตะวันออกเฉียงใต้ของเกาะไหหลำ ประเทศจีน หรือที่ละติจูด 16.5 องศาเหนือ ลองจิจูด 112.0 องศาตะวันออก มีความเร็วลมสูงสุดใกล้ศูนย์กลางประมาณ 55 กิโลเมตรต่อชั่วโมง พายุนี้กำลังเคลื่อนตัวทางทิศตะวันตกเฉียงเหนือด้วยความเร็วประมาณ 10 กิโลเมตรต่อชั่วโมง คาดว่าจะทวีกำลังแรงขึ้นเป็นพายุโซนร้อน โดยจะเคลื่อนผ่านเกาะไหหลำ และเคลื่อนขึ้นฝั่งบริเวณประเทศจีนตอนใต้ในช่วงวันที่ 21-23 ก.ค. 67 พายุนี้ไม่ส่งผลกระทบต่อประเทศไทย ขอให้ผู้ที่จะเดินทางไปบริเวณดังกล่าวตรวจสอบสภาพอากาศก่อนออกเดินทางในช่วงวันดังกล่าวไว้ด้วย

### 2.2 พยากรณ์อากาศกรมอุตุนิยมวิทยา ประจำวันที่ 21 ก.ค. 67 เวลา 05.00 น.

**พยากรณ์อากาศ 24 ชั่วโมงข้างหน้า** ร่องมรสุมพาดผ่านภาคเหนือตอนบน ภาคตะวันออกเฉียงเหนือตอนบน และประเทศลาวตอนบน ประกอบกับมรสุมตะวันตกเฉียงใต้ที่พัดปกคลุมทะเลอันดามัน ประเทศไทย และอ่าวไทย มีกำลังปานกลาง ลักษณะเช่นนี้ทำให้ภาคเหนือมีฝนตกหนักบางแห่ง โดยมีฝนตกหนักมากบางพื้นที่ในด้านตะวันออกของภาคตะวันออกเฉียงเหนือ และภาคตะวันออก ขอให้ประชาชนในบริเวณดังกล่าวระวังอันตรายจากฝนตกหนักถึงหนักมากและฝนที่ตกสะสม ซึ่งอาจทำให้เกิดน้ำท่วมฉับพลันและน้ำป่าไหลหลาก โดยเฉพาะพื้นที่ลาดเชิงเขาใกล้ทางน้ำไหลผ่านและพื้นที่ลุ่ม สำหรับคลื่นลมบริเวณทะเลอันดามันและอ่าวไทย มีกำลังปานกลาง โดยทะเลอันดามันตอนบนมีคลื่นสูงประมาณ 2 เมตร ส่วนทะเลอันดามันตอนล่างและอ่าวไทยตอนบนมีคลื่นสูง 1-2 เมตร บริเวณที่มีฝนฟ้าคะนองคลื่นสูงมากกว่า 2 เมตร ขอให้ชาวเรือในบริเวณดังกล่าวเดินเรือด้วยความระมัดระวังและหลีกเลี่ยงการเดินเรือในบริเวณที่มีฝนฟ้าคะนอง

พายุดีเปรสชันบริเวณทะเลจีนใต้ตอนบน มีศูนย์กลางอยู่ห่างประมาณ 300 กิโลเมตร ทางตะวันออกเฉียงใต้ของเกาะไหหลำ ประเทศจีน โดยมีแนวโน้มจะทวีกำลังแรงขึ้นเป็นพายุโซนร้อน คาดว่าจะเคลื่อนผ่านเกาะไหหลำ และเคลื่อนขึ้นฝั่งบริเวณประเทศจีนตอนใต้ในช่วงวันที่ 21-23 ก.ค. 67 โดยพายุนี้ไม่ส่งผลกระทบต่อประเทศไทย ขอให้ผู้ที่จะเดินทางไปบริเวณดังกล่าวตรวจสอบสภาพอากาศก่อนออกเดินทางในช่วงวันดังกล่าวไว้ด้วย



### 3. ข้อมูลปริมาณฝนสูงสุดรายภาค เวลา 01.00 น. วันที่ 20 ก.ค. 67 ถึงเวลา 01.00 น. วันที่ 21 ก.ค. 67 (ข้อมูลกรมอุตุนิยมวิทยา)

| ภาค                 | จังหวัด                   | สถานีวัด                        | อำเภอ/เขต              | ปริมาณฝน                    |
|---------------------|---------------------------|---------------------------------|------------------------|-----------------------------|
| เหนือ               | เชียงราย                  | ต.รอบเวียง                      | เมืองฯ                 | 47.3 มม.                    |
| ตะวันออกเฉียงเหนือ  | ศรีสะเกษ                  | -                               | เมืองฯ                 | 49.3 มม.                    |
| กลาง                | ชัยนาท                    | -                               | สรรพยา                 | 19.3 มม.                    |
| ตะวันออก            | จันทบุรี                  | -                               | เมืองฯ                 | 130.0 มม.                   |
| ใต้ฝั่งตะวันออก     | นครศรีธรรมราช             | -                               | ฉวาง                   | 38.4 มม.                    |
| ใต้ฝั่งตะวันตก      | กระบี่                    | -                               | เหนือคลอง              | 31.8 มม.                    |
| กรุงเทพฯ และปริมณฑล | กรุงเทพมหานคร             | ศูนย์การประชุมแห่งชาติสิริกิติ์ | คลองเตย                | 2.4 มม.                     |
| เกณฑ์ปริมาณน้ำฝน    | 0.1-10.0 มม. = ฝนเล็กน้อย | 10.1-35.0 มม. = ฝนปานกลาง       | 35.1-90.0 มม. = ฝนหนัก | มากกว่า90.1 มม. = ฝนหนักมาก |

### 4. ข้อมูลอุณหภูมิรายภาค (กรมอุตุนิยมวิทยา ณ วันที่ 21 ก.ค. 67)

| ภาค                   | อุณหภูมิต่ำสุด (°C) | จังหวัด         | อุณหภูมิสูงสุด (°C) | จังหวัด        |
|-----------------------|---------------------|-----------------|---------------------|----------------|
| เหนือ                 | 21.5                | ตาก             | 34.5                | ลำปาง          |
| ตะวันออกเฉียงเหนือ    | 23.0                | เลย             | 34.0                | เลย นครราชสีมา |
| กลาง                  | 24.2                | พระนครศรีอยุธยา | 35.0                | สุพรรณบุรี     |
| ตะวันออก              | 23.0                | จันทบุรี        | 32.9                | ชลบุรี         |
| ใต้                   | 21.0                | ชุมพร           | 35.2                | กระบี่         |
| กรุงเทพมหานคร/ปริมณฑล | 26.0                | สมุทรปราการ     | 35.2                | ปทุมธานี       |

\*\*\* อุณหภูมียอดดอยต่ำสุด 14.5 องศาเซลเซียส (พระตำหนักภูพิงคราชนิเวศน์ ดอยบวกห้า อ.เมืองฯ จ.เชียงใหม่)

### 5. ข้อสั่งการรัฐมนตรีว่าการกระทรวงมหาดไทย/ผู้บัญชาการป้องกันและบรรเทาสาธารณภัยแห่งชาติ

รัฐมนตรีว่าการกระทรวงมหาดไทยในฐานะผู้บัญชาการป้องกันและบรรเทาสาธารณภัยแห่งชาติได้มีข้อสั่งการเมื่อวันที่ 7 พ.ค. 67 สั่งการให้กองอำนวยการป้องกันและบรรเทาสาธารณภัยจังหวัดและกองอำนวยการป้องกันและบรรเทาสาธารณภัยกรุงเทพมหานคร เตรียมความพร้อมรับสถานการณ์อุทกภัยในช่วงฤดูฝน ปี 2567 ดังนี้

ด้วยกองบัญชาการป้องกันและบรรเทาสาธารณภัยแห่งชาติได้ติดตามสภาพอากาศร่วมกับกรมอุตุนิยมวิทยาคาดการณ์ว่าในช่วงครึ่งหลังของเดือนพฤษภาคม 2567 จะเริ่มเข้าสู่ฤดูฝน อุณหภูมิจะลดลง มีฝนตกชุกเพิ่มมากขึ้น และอาจมีพายุไซโคลนก่อตัวในทะเลอันดามันหรืออ่าวเบงกอล เคลื่อนเข้ามาใกล้หรือเข้าสู่ทางด้านตะวันตกของประเทศ ซึ่งอาจก่อให้เกิดสภาวะน้ำท่วมฉับพลัน น้ำป่าไหลหลาก รวมถึงน้ำล้นตลิ่งได้

เพื่อให้การเตรียมความพร้อม ป้องกัน และแก้ไขปัญหาอุทกภัยตลอดช่วงฤดูฝน ปี 2567 เป็นไปอย่างมีประสิทธิภาพ ตามกฎหมายว่าด้วยการป้องกันและบรรเทาสาธารณภัยและแผนที่เกี่ยวข้องรวมถึงให้สอดคล้องกับมาตรการรับมือฤดูฝนปี 2567 ของสำนักงานทรัพยากรน้ำแห่งชาติ ดังนี้

#### 5.1 กองอำนวยการป้องกันและบรรเทาสาธารณภัยจังหวัด ดำเนินการ ดังนี้

##### 1. การเตรียมความพร้อม

1.1 การติดตามสภาพอากาศ ให้จัดตั้งคณะทำงานติดตามสถานการณ์ขึ้นในส่วนอำนวยการของกองอำนวยการป้องกันและบรรเทาสาธารณภัยจังหวัด โดยมีหน่วยงานด้านการพยากรณ์ หน่วยงานด้านการบริหารจัดการน้ำ ตลอดจนหน่วยงานปกครองในพื้นที่ ทำหน้าที่ติดตามข้อมูลสภาพอากาศ สถานการณ์น้ำ และเหตุการณ์ที่อาจส่งผลให้เกิดสาธารณภัยในช่วงฤดูฝน รวมทั้งวิเคราะห์ และประเมินสถานการณ์น้ำในพื้นที่ เพื่อใช้เป็นข้อมูลสนับสนุนการตัดสินใจของผู้อำนวยการแต่ละระดับ

**1.2 การจัดทำแผนเผชิญเหตุอุทกภัย** ให้ทบทวนและปรับปรุงแผนเผชิญเหตุอุทกภัยจังหวัด โดยให้ความสำคัญกับการจัดทำรายละเอียดในประเด็นสำคัญ อาทิ ข้อมูลพื้นที่เสี่ยงอุทกภัยและดินถล่มในระดับ หมู่บ้าน/ชุมชน รายการเครื่องมือ วัสดุ อุปกรณ์ เครื่องจักรกลสาธารณภัยของหน่วยงานต่าง ๆ การกำหนดจุด/พื้นที่ปลอดภัย แผนรองรับการอพยพประชาชน และสถานที่จัดตั้งศูนย์พักพิงชั่วคราว การกำหนดบทบาทภารกิจ หน่วยงานให้เหมาะสมกับโครงสร้างศูนย์บัญชาการเหตุการณ์จังหวัด กำหนดช่องทางการสื่อสาร และพื้นที่รับผิดชอบให้ชัดเจน พร้อมทั้งให้ซักซ้อมแนวทางการปฏิบัติตามแผนเผชิญเหตุอุทกภัยจังหวัดร่วมกับหน่วยงานที่เกี่ยวข้อง เพื่อเน้นย้ำบทบาท หน้าที่ และสร้างความเข้าใจถึงกลไกการปฏิบัติงานร่วมกัน เมื่อเกิดสถานการณ์อุทกภัย

**1.3 การตรวจสอบความมั่นคงแข็งแรงสถานที่ใช้กักเก็บ/กั้นน้ำ** อาทิ อ่างเก็บน้ำ ฝาย พนังกั้นน้ำ ให้มอบหมายหน่วยงานรับผิดชอบสถานที่ใช้กักเก็บ/กั้นน้ำดังกล่าว หรือสถาบันการศึกษาที่มีศักยภาพ ในการจัดทีม วิศวกรเข้าสำรวจตรวจสอบ ตลอดจนปรับปรุงให้เกิดความมั่นคงแข็งแรง เพื่อสร้างความมั่นใจให้กับประชาชน ในพื้นที่ ตลอดจนสามารถรองรับกรณีมีฝนตกหนัก หรือน้ำไหลเข้า/ผ่านในปริมาณมากได้

**1.4 การระบายน้ำและการเพิ่มพื้นที่รองรับน้ำ** ให้มอบหมายกองอำนวยการป้องกันและบรรเทาสาธารณภัยในแต่ละระดับดำเนินการอย่างเป็นระบบ มีความเชื่อมโยงกัน โดยเฉพาะตามรอยต่อเขตรับผิดชอบ ที่เป็นเส้นทางน้ำไหลผ่าน วางแผนการติดตั้งเครื่องจักรกลสาธารณภัยในพื้นที่เสี่ยงไว้เป็นการล่วงหน้า โดยเฉพาะ พื้นที่เสี่ยงในเขตชุมชน พื้นที่สำคัญทางเศรษฐกิจ และเส้นทางคมนาคมที่มักเกิดอุทกภัยเป็นประจำให้เร่งทำการขุดลอก ท่อระบายน้ำ คูคลอง ทำความสะอาดร่องน้ำ สำหรับคู คลอง แหล่งน้ำต่าง ๆ ให้กำจัดวัชพืช ขยะ สิ่งกีดขวางทางน้ำ เพื่อให้สามารถรองรับน้ำฝนและน้ำจากท่อระบายน้ำได้อย่างเต็มประสิทธิภาพ

**1.5 การแจ้งเตือนภัย** เมื่อมีแนวโน้มการเกิดสถานการณ์จากเหตุอุทกภัย วาตภัย และดินถล่ม ขึ้นในพื้นที่ให้แจ้งเตือนไปยังกองอำนวยการป้องกันและบรรเทาสาธารณภัยในแต่ละระดับเพื่อเตรียมการ ให้ความช่วยเหลือประชาชนตามแผนเผชิญเหตุอุทกภัยจังหวัด และแจ้งเตือนให้ประชาชนทราบในทุกช่องทาง ทั้งในรูปแบบที่เป็นทางการและไม่เป็นทางการ เพื่อให้ประชาชนรับทราบข้อมูลข่าวสาร ตลอดจนแนวทางการปฏิบัติตนให้เกิดความปลอดภัย ช่องทางการแจ้งข้อมูลและการขอรับการช่วยเหลือจากภาครัฐ

## 2. การเผชิญเหตุ

เมื่อเกิดหรือคาดว่าจะเกิดสถานการณ์อุทกภัย วาตภัย และดินถล่ม ให้ดำเนินการตามแนวทาง ดังนี้

**2.1 ให้จัดตั้งศูนย์บัญชาการเหตุการณ์ระดับจังหวัด อำเภอ และศูนย์ปฏิบัติการฉุกเฉินองค์กรปกครองส่วนท้องถิ่น** เพื่อเป็นศูนย์ควบคุม สั่งการ และอำนวยการหลัก ในการระดมสรรพกำลังและประสานการปฏิบัติ ระหว่างหน่วยงานต่าง ๆ ทั้งฝ่ายพลเรือน หน่วยทหาร องค์กรปกครองส่วนท้องถิ่น และองค์กรสาธารณกุศล โดยให้แบ่งมอบหน่วยงานรับผิดชอบ ภารกิจ และพื้นที่ปฏิบัติงาน พร้อมทั้งกำหนดช่องทางการสื่อสารระหว่าง หน่วยงานให้ชัดเจน

**2.2 เมื่อเกิดฝนตกหนักในพื้นที่** ให้มอบหมายฝ่ายปกครอง กำนัน ผู้ใหญ่บ้าน อาสาสมัคร และประชาชนจิตอาสา ฝ้าระวังพื้นที่ชุมชน พื้นที่สำคัญทางเศรษฐกิจ สถานที่สำคัญต่าง ๆ อาทิ โรงพยาบาล ศาสนสถาน และร่วมกันกำจัดสิ่งกีดขวางทางน้ำ หากมีกรณีน้ำท่วมขัง สร้างความเดือดร้อนแก่ประชาชน ให้เร่งกำหนดแนวทางการระบายน้ำ พร้อมทั้งสั่งใช้เครื่องจักรกลในพื้นที่ของหน่วยงาน ทั้งฝ่ายพลเรือน หน่วยทหาร และภาคเอกชนที่ได้ขึ้นทะเบียนไว้ เพื่อเร่งระบายน้ำ และเปิดทางน้ำในพื้นที่

2.3 จัดชุดปฏิบัติการเร่งให้ความช่วยเหลือประชาชนที่ประสบภัย โดยเฉพาะด้านการดำรงชีพ ตามวงรอบอย่างต่อเนื่อง อาทิ ความช่วยเหลือด้านอาหาร น้ำดื่ม การรักษาพยาบาล โดยอย่าให้เกิดความซ้ำซ้อน ในการปฏิบัติของแต่ละหน่วยงาน ด้านที่อยู่อาศัย ให้จัดทีมช่างในพื้นที่ โดยบูรณาการทุกหน่วยงานทั้งหน่วยทหาร ตำรวจ หน่วยงานฝ่ายปกครอง สถาบันการศึกษา ตลอดจนประชาชนจิตอาสา เร่งซ่อมแซมบ้านเรือนประชาชนโดยเร็ว และกรณีเส้นทางคมนาคมได้รับความเสียหาย หรือถูกน้ำท่วมจนประชาชนไม่สามารถใช้ยานพาหนะสัญจรได้ ให้จัดเจ้าหน้าที่อำนวยความสะดวกการจราจร แนะนำเส้นทางเลี่ยงที่ปลอดภัย รวมทั้งจัดยานพาหนะที่เหมาะสม อาทิ เรือ รถยกสูง เพื่อให้ความช่วยเหลือประชาชน หลังจากนั้นให้เร่งซ่อมแซมเส้นทางที่ชำรุด/ถูกตัดขาด เพื่อให้ประชาชนสามารถกลับมาใช้ชีวิตได้ตามปกติโดยเร็ว

2.4 ให้รายงานสถานการณ์อุทกภัย วาตภัย และดินถล่ม และผลกระทบที่เกิดขึ้นต่อกองอำนวยการ ป้องกันและบรรเทาสาธารณภัยกลางตามช่องทางที่กำหนด เพื่อใช้เป็นข้อมูลในการประเมินสถานการณ์ และเสนอความเห็นต่อผู้บัญชาการป้องกันและบรรเทาสาธารณภัยแห่งชาติในการตัดสินใจ สั่งการในเชิงนโยบายต่อไป

## 5.2 กองอำนวยการป้องกันและบรรเทาสาธารณภัยกรุงเทพมหานคร ดำเนินการ ดังนี้

### 1. การเตรียมความพร้อม

1.1 เผื่อระวังติดตามข้อมูลสภาพอากาศ สถานการณ์น้ำ ที่อาจส่งผลให้เกิดอุทกภัยในช่วงฤดูฝน เพื่อใช้เป็นข้อมูลในการวางแผนการเผชิญเหตุ ตลอดจนการประสานการปฏิบัติกับหน่วยงานที่เกี่ยวข้อง และการสื่อสารแจ้งเตือนประชาชนให้รับทราบสถานการณ์ที่อาจเกิดขึ้น

1.2 ตรวจสอบพื้นที่เขตชุมชน พื้นที่สำคัญทางเศรษฐกิจ และเส้นทางคมนาคมที่มักเกิดปัญหาน้ำท่วมขังเมื่อฝนตกหนัก พร้อมทั้งเร่งเปิดทางน้ำโดยการดูแล ขุดลอกท่อระบายน้ำ ทำความสะอาดร่องน้ำ เพื่อเตรียมรองรับน้ำฝน และช่วยเพิ่มประสิทธิภาพการระบายน้ำ

1.3 พื้นที่คู คลอง แหล่งน้ำต่างๆ ที่เป็นพื้นที่รองรับน้ำ และเส้นทางระบายน้ำลงสู่แม่น้ำสายต่าง ๆ ให้เร่งกำจัดวัชพืช ขยะ สิ่งกีดขวางทางน้ำอื่นๆ เพื่อเพิ่มพื้นที่รองรับน้ำให้สามารถรองรับน้ำฝน และน้ำจากท่อระบายน้ำ ได้อย่างเต็มประสิทธิภาพ

1.4 เตรียมความพร้อมบุคลากร วัสดุอุปกรณ์ เครื่องจักรกลสาธารณภัย เพื่อใช้ในการเผชิญเหตุ ให้เหมาะสมกับสภาพพื้นที่เสี่ยงในแต่ละเขตพื้นที่ พร้อมทั้งติดตั้งเครื่องจักรกลสาธารณภัยไว้ในพื้นที่เสี่ยง เป็นการล่วงหน้า อาทิ เครื่องสูบน้ำ เครื่องผลักดันน้ำ โดยให้ประสานการปฏิบัติร่วมกับจังหวัดที่มีพื้นที่ติดต่อกับกรุงเทพมหานคร เพื่อดำเนินการป้องกันและแก้ไขปัญหาพร้อมกันอย่างเป็นระบบ

1.5 เตรียมแผนสำรองในการบูรณาการร่วมกับหน่วยงานที่เกี่ยวข้อง อาทิ การไฟฟ้านครหลวง ตำรวจ หน่วยทหาร ตลอดจนประชาชนจิตอาสา ร่วมกับชุดปฏิบัติการของกรุงเทพมหานครอย่างเป็นระบบ เพื่อรองรับการแก้ไขปัญหากรณีฉุกเฉินอื่นๆ อาทิ กรณีเกิดฝนตกหนัก และส่งผลให้ไฟฟ้าดับ กรณีเครื่องสูบน้ำ เกิดการขัดข้องในชั่วโมงเร่งด่วน เป็นต้น

### 2. การเผชิญเหตุ

2.1 เมื่อเกิดฝนตกหนักต่อเนื่องในพื้นที่กรุงเทพมหานคร ให้จัดชุดปฏิบัติการเร่งเข้าตรวจสอบพื้นที่เสี่ยงที่มักเกิดปัญหาน้ำท่วมขังบริเวณผิวการจราจร หรือตามเขตชุมชน พร้อมทั้งทำการแก้ไขปัญหาที่ส่งผลต่อการกีดขวางการระบายน้ำโดยทันที

2.2 หากเกิดกรณีน้ำท่วมขังบนผิวการจราจร ให้บูรณาการการปฏิบัติร่วมกับกองบังคับการตำรวจจราจร หน่วยงานของกระทรวงคมนาคม หน่วยทหาร ประชาชนจิตอาสา เพื่อช่วยอำนวยความสะดวกการจราจร โดยเฉพาะในช่วงโมงเร่งด่วน ตลอดจนให้ความช่วยเหลือผู้ขับขี่ที่อาจประสบปัญหาเครื่องยนต์ดับบนผิวการจราจร ที่น้ำท่วมขัง

2.3 ในช่วงของการเกิดฝนฟ้าคะนอง และฝนตกหนัก ให้กำชับเจ้าหน้าที่ประจำจุดสูบน้ำ ดำเนินการตามแผนการสูบน้ำอย่างต่อเนื่องหากเกิดปัญหาอุปสรรคระหว่างการปฏิบัติงาน อาทิ เครื่องสูบน้ำขัดข้อง หรือเกิดไฟฟ้าดับในช่วงเวลาดังกล่าว ให้เร่งทำการแก้ไขตามแผนสำรองที่กำหนด และประสานการปฏิบัติร่วมกับชุดปฏิบัติการของการไฟฟ้านครหลวงอย่างใกล้ชิด

2.4 ให้ความสำคัญกับการสร้างการรับรู้กับประชาชนในช่วงเกิดสถานการณ์อุทกภัยผ่านสื่อมวลชน ตลอดจนสื่อแขนงต่าง ๆ และสื่อสังคมออนไลน์ โดยเฉพาะการสื่อสารให้ประชาชนรับทราบ กรณีเกิดฝนตกหนัก และมีน้ำท่วมขัง การอำนวยความสะดวกในการใช้เส้นทางเพื่อการสัญจรในช่วงชั่วโมงเร่งด่วน เพื่อให้ประชาชนเข้าใจถึงและแนวทางการแก้ไขปัญหาของภาครัฐ

2.5 ให้ประสานการปฏิบัติกับกองอำนวยการป้องกันและบรรเทาสาธารณภัยกลาง ตามช่องทางที่กำหนดตลอดช่วงฤดูฝนปี 2567 อย่างใกล้ชิด

## 6. สภาพน้ำในอ่างเก็บน้ำ (ข้อมูลกรมชลประทาน วันที่ 20 ก.ค. 67)

| อ่างเก็บน้ำ             | ความจุที่<br>รณก.<br>(ล้าน ม <sup>3</sup> ) | ปริมาณน้ำในอ่างฯ                  |                  | ปริมาณน้ำใช้การได้                |                 | ปริมาณน้ำไหลอ่างฯ                |                                    | ปริมาณน้ำระบาย                   |                                    | ปริมาตร<br>น้ำรับได้<br>อีก<br>(ล้าน ม <sup>3</sup> ) |
|-------------------------|---|-----------------------------------|------------------|-----------------------------------|-----------------|----------------------------------|------------------------------------|----------------------------------|------------------------------------|---|
|                         |   | ปริมาตร<br>(ล้าน ม <sup>3</sup> ) | % น้ำเก็บ<br>กัก | ปริมาตร<br>(ล้าน ม <sup>3</sup> ) | % น้ำ<br>ใช้การ | วันนี้<br>(ล้าน ม <sup>3</sup> ) | เมื่อวาน<br>(ล้าน ม <sup>3</sup> ) | วันนี้<br>(ล้าน ม <sup>3</sup> ) | เมื่อวาน<br>(ล้าน ม <sup>3</sup> ) |   |
| 1. ภูมิพล (ตก)          | 13,462                                      | 5,111                             | 38               | 1,311                             | 14              | 18.29                            | 14.10                              | 15.00                            | 18.00                              | 8,351   |
| 2. สิริกิติ์ (อต)       | 9,510                                       | 4,094                             | 43               | 1,244                             | 19              | 61.33                            | 39.01                              | 9.88                             | 14.00                              | 5,416   |
| 3. แม่จัดสมบุญณ์ชล (ชม) | 265   | 155                               | 59               | 143                               | 57              | 0.90                             | 0.70                               | 0.30                             | 0.40                               | 110   |
| 4. แม่กวางอุดมธารา (ชม) | 263   | 114                               | 43               | 100                               | 40              | 0.58                             | 0.48                               | 0.98                             | 0.76                               | 149   |
| 5. กิวลม (ลป)           | 106   | 49                                | 47               | 46                                | 45              | 1.19                             | 1.79                               | 1.28                             | 1.33                               | 57  |
| 6. กิวคองหมา (ลป)       | 170   | 57                                | 34               | 51                                | 31              | 0.49                             | 0.41                               | 0.22                             | 0.19                               | 113   |
| 7. แควน้อยบำรุงแดน (พล) | 939   | 190                               | 20               | 147                               | 16              | 6.24                             | 4.80                               | 4.32                             | 4.32                               | 749   |
| 8. แม่มอก (ลป)          | 110   | 32                                | 29               | 16                                | 17              | 0.06                             | 0.17                               | 0.22                             | 0.65                               | 78  |
| 9. ห้วยหลวง (อต)        | 136   | 56                                | 41               | 50                                | 38              | 0.16                             | 0.37                               | 0.11                             | 0.11                               | 80  |
| 10. น้ำอูน (สน)         | 520   | 319                               | 61               | 274                               | 58              | 3.06                             | 7.33                               | 2.18                             | 2.18                               | 201   |
| 11. น้ำพุง (สน)         | 165   | 41                                | 25               | 32                                | 21              | 4.52                             | 1.25                               | 0.63                             | 0.62                               | 124   |
| 12. จุฬารามณ์ (ชย)      | 164   | 62                                | 38               | 25                                | 19              | 0.53                             | 0.80                               | 0.00                             | 0.00                               | 102   |
| 13. อุบลรัตน์ (ชก)      | 2,431                                       | 851                               | 35               | 269                               | 15              | 55.22                            | 61.32                              | 15.00                            | 14.97                              | 1,580   |
| 14. ลำปาว (กส)          | 1,980                                       | 771                               | 39               | 671                               | 36              | 28.99                            | 63.27                              | 7.37                             | 8.49                               | 1,209   |
| 15. ลำตะคอง (นม)        | 314   | 87                                | 28               | 65                                | 22              | 0.03                             | 0.09                               | 0.17                             | 0.17                               | 227   |
| 16. ลำพระเพลิง (นม)     | 155   | 72                                | 46               | 71                                | 46              | 0.10                             | 0.10                               | 0.68                             | 0.68                               | 83  |
| 17. มูลบน (นม)          | 141   | 53                                | 38               | 46                                | 35              | 0.36                             | 0.36                               | 0.52                             | 0.52                               | 88  |
| 18. ลำแซะ (นม)          | 275   | 96                                | 35               | 89                                | 33              | 1.03                             | 0.46                               | 1.33                             | 1.33                               | 179   |
| 19. ลำน้ำกรอง (บร)      | 121   | 62                                | 51               | 58                                | 50              | 0.00                             | 0.03                               | 0.06                             | 0.00                               | 59  |
| 20. สิรินคร (อบ)        | 1,966                                       | 1,070                             | 54               | 239                               | 21              | 36.26                            | 27.13                              | 10.01                            | 5.14                               | 896   |
| 21. ป่าสักชลสิทธิ์ (ลป) | 960   | 105                               | 11               | 102                               | 11              | 0.61                             | 1.47                               | 1.30                             | 1.30                               | 855   |
| 22. ทับเสลา (อน)        | 160   | 80                                | 50               | 63                                | 44              | 0.00                             | 0.00                               | 0.00                             | 0.00                               | 80  |

| อ่างเก็บน้ำ              | ความจุที่<br>รณก.<br>(ล้าน ม <sup>3</sup> ) | ปริมาณน้ำในอ่างฯ                             |                  | ปริมาณน้ำใช้การได้                         |                 | ปริมาณน้ำไหลลงอ่างฯ   |                                    | ปริมาณน้ำระบาย                   |                                    | ปริมาตร<br>น้ำที่<br>ได้<br>อีก<br>(ล้าน ม <sup>3</sup> ) |
|--------------------------|---|--|------------------|--|-----------------|---|------------------------------------|----------------------------------|------------------------------------|---|
|                          |   | ปริมาตร<br>(ล้าน ม <sup>3</sup> )            | % น้ำเก็บ<br>กัก | ปริมาตร<br>(ล้าน ม <sup>3</sup> )          | % น้ำ<br>ใช้การ | วันนี้<br>(ล้าน ม <sup>3</sup> )                              | เมื่อวาน<br>(ล้าน ม <sup>3</sup> ) | วันนี้<br>(ล้าน ม <sup>3</sup> ) | เมื่อวาน<br>(ล้าน ม <sup>3</sup> ) |   |
| 23. กระเสี้ยว (สพ)       | 299   | 79   | 26               | 39   | 15              | 0.32  | 0.38                               | 0.05                             | 0.05                               | 220   |
| 24. ศรีนครินทร์ (กจ)     | 17,745                                      | 12,362                                       | 70               | 2,097                                      | 28              | 15.16   | 3.25                               | 6.00                             | 6.01                               | 5,383   |
| 25. วชิราลงกรณ (กจ)      | 8,860                                       | 4,625  | 52               | 1,613                                      | 28              | 48.78   | 22.35                              | 14.10                            | 13.95                              | 4,235   |
| 26. ขุนด่านปราการชล (นย) | 224   | 74   | 33               | 69   | 32              | 1.16  | 1.21                               | 0.04                             | 0.04                               | 150   |
| 27. คลองสี่ด (ฉช)        | 420   | 82   | 19               | 52   | 13              | 0.71  | 0.41                               | 0.16                             | 0.16                               | 338   |
| 28. บางพระ (ชบ)          | 117   | 45   | 39               | 33   | 32              | 0.06  | 0.00                               | 0.30                             | 0.30                               | 72  |
| 29. หนองปลาไหล (รย)      | 164   | 84   | 51               | 71   | 47              | 0.16  | 0.27                               | 0.47                             | 0.43                               | 80  |
| 30. ประแสร์ (รย)         | 295   | 209  | 71               | 189  | 69              | 0.46  | 0.47                               | 0.30                             | 0.31                               | 86  |
| 31. นฤปดินทรจินดา (ปจ)   | 295   | 98   | 33               | 84   | 30              | 1.49  | 2.54                               | 0.00                             | 0.00                               | 197   |
| 32. แก่งกระจาน (พบ)      | 710   | 241  | 34               | 176  | 27              | 5.23  | 6.81                               | 0.86                             | 0.86                               | 469   |
| 33. ปรานบุรี (ปช)        | 391   | 67   | 17               | 49   | 13              | 3.75  | 0.69                               | 0.80                             | 0.80                               | 324   |
| 34. รัชชประภา (สฎ)       | 5,639                                       | 3,579  | 63               | 2,227                                      | 52              | 6.79  | 10.56                              | 5.04                             | 4.71                               | 2,060   |
| 35. บางยาง (ยล)          | 1,454                                       | 771  | 53               | 495  | 42              | 0.74  | 1.50                               | 4.03                             | 4.04                               | 683   |
| รวมทั้งประเทศ            | 70,926                                      | 35,843                                       | 51               | 12,306                                     | 26              | 304.76  | 275.88                             | 103.72                           | 106.84                             | 35,083  |
| หมายเหตุ                 | ปริมาณน้ำที่มากกว่า<br>ร้อยละ 80            | ปริมาณน้ำที่น้อยกว่า<br>หรือเท่ากับร้อยละ 30 |                  | ปริมาณน้ำที่ใช้การได้น้อย<br>กว่าร้อยละ 30 |                 | % น้ำเก็บกัก / ปริมาณน้ำไหลลงอ่างฯ /<br>ปริมาณน้ำระบาย สูงสุด |                                    |                                  |                                    |   |

\*\*\* รณก. ระดับน้ำเก็บกัก

อ่างเก็บน้ำขนาดใหญ่ที่ปริมาณน้ำเก็บกักอยู่ในเกณฑ์มากกว่าร้อยละ 80 ขึ้นไป ไม่มี

อ่างเก็บน้ำขนาดใหญ่ที่ปริมาณน้ำน้อยกว่าหรือเท่ากับร้อยละ 30 ของความจุอ่างฯ จำนวน 8 อ่าง  
(แควน้อยบำรุงแดน แม่มอก น้ำพุ ลำตะคอง ป่าสักชลสิทธิ์ กระเสี้ยว คลองสี่ด และปรานบุรี)

อ่างเก็บน้ำขนาดใหญ่ที่ปริมาณน้ำที่ใช้การได้อยู่ในเกณฑ์น้อยกว่าร้อยละ 30 ของความจุอ่างฯ จำนวน 16 อ่าง  
(ภูมิพล สิริกิติ์ แควน้อยบำรุงแดน แม่มอก น้ำพุ จุฬารัตน์ อุบลรัตน์ ลำตะคอง สิรินคร ป่าสักชลสิทธิ์ กระเสี้ยว  
ศรีนครินทร์ วชิราลงกรณ คลองสี่ด แก่งกระจาน และปรานบุรี)

7. สถิติอุบัติเหตุทางถนน วันที่ 21 ก.ค. 67 (ข้อมูลจากบริษัทกลางคุ้มครองผู้ประสบภัยจากรถ จำกัด ยังไม่รวมข้อมูล สตช. และ สธ.)

| ช่วงเวลา            | ผู้เสียชีวิต | ผู้บาดเจ็บ | รวม     |
|---------------------|--------------|------------|---------|
| 20 ก.ค. 67          | 19           | 2,164      | 2,183   |
| 1 - 20 ก.ค. 67      | 713          | 47,520     | 48,233  |
| 1 ม.ค. - 20 ก.ค. 67 | 7,953        | 468,446    | 476,399 |

จึงเรียนมาเพื่อโปรดทราบ

ศูนย์อำนวยการบรรเทาสาธารณภัย  
กรมป้องกันและบรรเทาสาธารณภัย