



รายงานสถานการณ์สาธารณภัย

กรมป้องกันและบรรเทาสาธารณภัย กระทรวงมหาดไทย

ศูนย์อำนวยการบรรเทาสาธารณภัย (ส่วนปฏิบัติการ) www.nirapai.com

โทรสาร 0-2241-7450-6 สายด่วนนิรภัย 1784 Line @1784DDPM



ที่ของข่าว 423/2567

วันที่ 21 กรกฎาคม 2567

(เวลา 18.00 น.)

กรมป้องกันและบรรเทาสาธารณภัยขอรายงานสถานการณ์สาธารณภัยประจำวัน ดังนี้

1. สถานการณ์สาธารณภัย

อุทกภัย

1) จ.ตราด วันที่ 21 ก.ค. 67 เวลา 11.30 น. เกิดฝนตกหนักต่อเนื่องทำให้น้ำไหลหลากเข้าท่วมในพื้นที่ อ.เขาสมิง และ อ.เมืองฯ รวม 2 อ. 7 ต. 22 ม. เบื้องต้นส่งผลให้น้ำท่วมโรงเรียนอนุบาลชุมชนวัดหนองบัว มีน้ำท่วมผิวการจราจรบนถนนสุขุมวิท บริเวณหน้ากลิ้นขจรหมู่กระทะ ปากทางเข้าหมู่บ้านมุ่มสงบ แยกเขาสมิง ขาออกเมือง หน้าโฮมโปรวัดศุภกัณฑ์-สามแยกโพธิกิจ ถนนสายเขาสมิง-บ่อไร่ บริเวณหน้าบริษัทสมิงฟุตส์ ถนนสายแสนตุ้ง-บ่อไร่ บริเวณหลัก กม.ที่3 ถนนสายตราด-แหลมงอบ บริเวณหน้าศูนย์จำหน่ายรถยนต์อีซูซุ และถนนสายท่าเรือจ้าง บริเวณ ซ.บัวเขียว ซ.หมู่บ้านกรุงไทย ประชาชนได้รับผลกระทบ 115 ครอบครัว ไม่มีผู้บาดเจ็บและเสียชีวิต โดย ผู้ว่าราชการจังหวัดตราด สั่งการเร่งให้การช่วยเหลือผู้ประสบภัย และขอรับการสนับสนุนเครื่องจักรกลสาธารณภัย จาก ศูนย์ ปภ.เขต 17 จันทบุรี ซึ่งสนับสนุนเรือท้องแบนพร้อมเครื่องยนต์ 3 ลำ เรือพลาสติก 10 ลำ รถขนย้ายผู้ประสบภัย 1 คัน พร้อมเจ้าหน้าที่ 10 นาย ทั้งนี้ สนง.ปภ.จ. หน่วยทหารในพื้นที่ อำเภोजันท.ตร. แขวงทางหลวงตราด อปท. จิตอาสา อส. อปพร. อาสาสมัคร มูลนิธิ พร้อมหน่วยงานที่เกี่ยวข้องเข้าสำรวจความเสียหาย ให้การช่วยเหลือติดตั้งเครื่องสูบน้ำพญานาค บริเวณคลองน้ำใส เพื่อช่วยเร่งสูบน้ำ ให้ระบายออกประตูกั้นน้ำเค็มด้านหลังศาลจังหวัด และออกแม่น้ำตราดลงสู่ทะเล ปัจจุบันระดับน้ำในคลองยายหลา คลองเพชร (จุดระบายน้ำในพื้นที่เมืองก่อนไหลลงสู่แม่น้ำตราด) น้ำสามารถระบายได้ดี สถานการณ์น้ำในคลองบางพระ (รับมวลน้ำจากพื้นที่ในเมือง และสระสี่เสียด) คลองท่าประดู่ (รับมวลน้ำมาจาก อ.เขาสมิง) คลองห้วยแร้ง (รับมวลน้ำจากด่านชุมพลบ่อไร่ และตำบลท่ากุ่ม) สะพานแม่น้ำตราด (รับมวลน้ำทั้งหมดก่อนออกสู่ทะเล) มีปริมาณน้ำมาก หากระดับน้ำทะเลไม่หนุนสูงจะสามารถไหลลงสู่ทะเลได้เร็วขึ้น ปัจจุบันระดับน้ำทรงตัว





2) จ.เพชรบูรณ์ วันที่ 21 ก.ค. 67 เวลา 03.30 น. น้ำในแม่น้ำป่าสักล้นตลิ่งเข้าท่วมในพื้นที่ ต.ตาดกลอย (ม.1,8) อ.หล่มเก่า ต.ตาดเดี่ยว (ม.11) ต.หล่มสัก อ.หล่มสัก เบื้องต้นบ้านเรือนประชาชนได้รับผลกระทบ 500 ครัวเรือน น้ำท่วมผิวการจราจรบริเวณซอยวัดศรีสะอาด ระดับน้ำสูง 40 ซม. ไม่มีผู้ได้รับบาดเจ็บและเสียชีวิต โดย ศูนย์ ปภ.เขต 3 พิษณุโลก สนง.ปภ.จ. หน่วยทหาร ม.พัน 28 อำเภอ อปท. จิตอาสา อส. อปพร. อาสาสมัคร มูลนิธิ พร้อมหน่วยงานที่เกี่ยวข้องเข้าสำรวจความเสียหาย ให้การช่วยเหลือของชั้นที่สูง กั้นกระสอบทราย และเร่งระบายน้ำออกจากพื้นที่ ปัจจุบันระดับน้ำทรงตัว



3) จ.เชียงราย วันที่ 20 ก.ค. 67 เวลา 23.20 น. เกิดฝนตกหนักทำให้น้ำไหลหลากเข้าท่วมในพื้นที่ ต.จอมหมอกแก้ว (ม.6) อ.แม่ลาว เบื้องต้นส่งผลให้ประชาชนได้รับผลกระทบ 6 ครัวเรือน ไม่มีผู้ได้รับบาดเจ็บและเสียชีวิต โดย ศูนย์ ปภ.เขต 15 เชียงราย สนง.ปภ.จ. อำเภอ อปท. จิตอาสา อส. อปพร. อาสาสมัคร มูลนิธิ พร้อมหน่วยงานที่เกี่ยวข้องเข้าสำรวจความเสียหาย ให้การช่วยเหลือของชั้นที่สูง และเร่งระบายน้ำออกจากพื้นที่ ปัจจุบันสถานการณ์คลี่คลายแล้ว



2. การคาดการณ์ลักษณะอากาศ

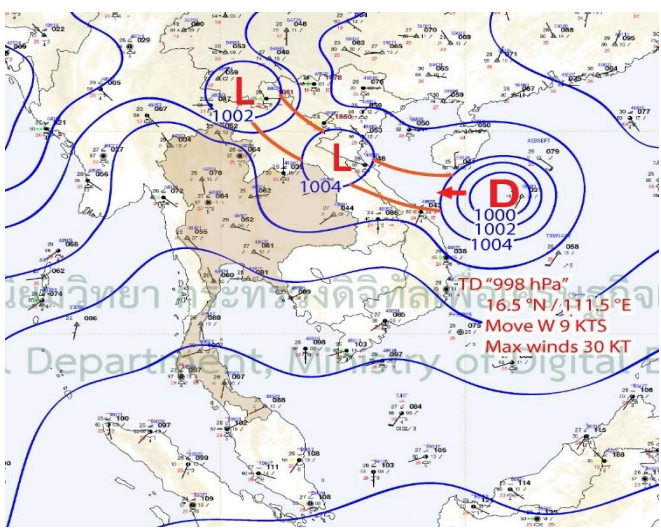
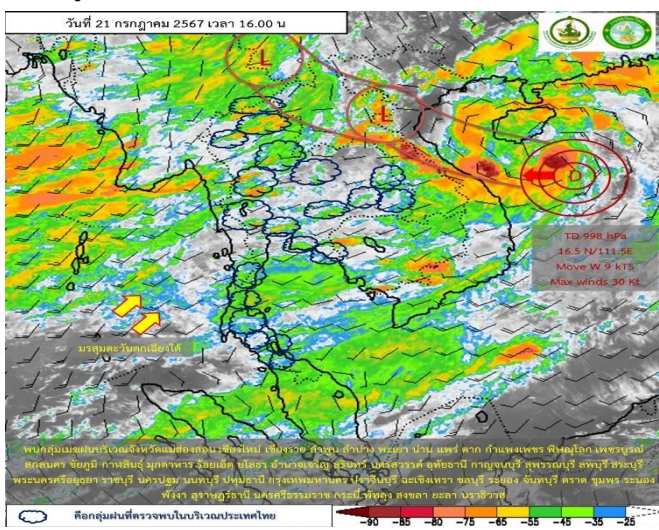
2.1 ประกาศกรมอุตุนิยมวิทยา เรื่อง พายุ “พระพิรุณ” ฉบับที่ 4 (144/2567) วันที่ 21 ก.ค. 67 เวลา 17.00 น.

เมื่อเวลา 10.00 น. ของวันนี้ (21 ก.ค. 67) พายุดีเปรสชันบริเวณทะเลจีนใต้ตอนบนได้ทวีกำลังขึ้นเป็น พายุโซนร้อน “พระพิรุณ” แล้ว โดยเมื่อเวลา 16.00 น. มีศูนย์กลางอยู่ห่างประมาณ 150 กิโลเมตร ทางตะวันออกเฉียงใต้ของเกาะไหหลำ ประเทศจีน หรือที่ละติจูด 17.0 องศาเหนือ ลองจิจูด 110.6 องศาตะวันออก มีความเร็วลมสูงสุดใกล้ศูนย์กลางประมาณ 65 กิโลเมตรต่อชั่วโมง พายุนี้กำลังเคลื่อนตัวทางทิศตะวันตกเฉียงเหนือด้วยความเร็วประมาณ 15 กิโลเมตรต่อชั่วโมง คาดว่าจะเคลื่อนผ่านเกาะไหหลำ และเคลื่อนขึ้นฝั่งบริเวณประเทศจีนตอนใต้ ในช่วงวันที่ 21-23 ก.ค. 67 พายุนี้ไม่ส่งผลกระทบต่อลักษณะอากาศของประเทศไทย ขอให้ผู้ที่ จะเดินทางไปบริเวณดังกล่าวตรวจสอบสภาพอากาศก่อนออกเดินทางในช่วงวันดังกล่าวไว้ด้วย

2.2 พยากรณ์อากาศกรมอุตุนิยมวิทยา ประจำวันที่ 21 ก.ค. 67 เวลา 17.00 น.

พยากรณ์อากาศ 24 ชั่วโมงข้างหน้า มรสุมตะวันตกเฉียงใต้ที่พัดปกคลุมทะเลอันดามัน ประเทศไทย และอ่าวไทย มีกำลังปานกลาง ประกอบกับพายุโซนร้อน “พระพิรุณ” ปกคลุมบริเวณทะเลจีนใต้ตอนบน ลักษณะเช่นนี้ทำให้ภาคเหนือ และภาคตะวันออกเฉียงเหนือมีฝนตกหนักบางแห่ง โดยมีฝนตกหนักมากบางพื้นที่ในภาคตะวันออก ขอให้ประชาชน ในบริเวณดังกล่าวระวังอันตรายจากฝนตกหนักถึงหนักมากและฝนที่ตกสะสม ซึ่งอาจทำให้เกิดน้ำท่วมฉับพลัน และน้ำป่าไหลหลาก โดยเฉพาะพื้นที่ลาดเชิงเขาใกล้ทางน้ำไหลผ่านและพื้นที่ลุ่ม สำหรับคลื่นลมบริเวณทะเลอันดามัน และอ่าวไทยมีกำลังปานกลาง โดยทะเลอันดามันตอนบนมีคลื่นสูงประมาณ 2 เมตร ส่วนทะเลอันดามันตอนล่าง และอ่าวไทยตอนบน มีคลื่นสูง 1-2 เมตร บริเวณที่มีฝนฟ้าคะนองคลื่นสูงมากกว่า 2 เมตร ขอให้ชาวเรือในบริเวณดังกล่าว เติ่นเรือด้วยความระมัดระวังและหลีกเลี่ยงการเดินเรือในบริเวณที่มีฝนฟ้าคะนอง

พายุโซนร้อน “พระพิรุณ” บริเวณทะเลจีนใต้ตอนบน มีศูนย์กลางอยู่ห่างประมาณ 150 กิโลเมตร ทางตะวันออกเฉียงใต้ของเกาะไหหลำ ประเทศจีน คาดว่าจะเคลื่อนผ่านเกาะไหหลำ และเคลื่อนขึ้นฝั่งบริเวณ ประเทศจีนตอนใต้ในช่วงวันที่ 21-23 ก.ค. 67 โดยพายุนี้ไม่ส่งผลกระทบต่อลักษณะอากาศของประเทศไทย ขอให้ผู้ที่ จะเดินทางไปบริเวณดังกล่าวตรวจสอบสภาพอากาศก่อนออกเดินทางในช่วงวันดังกล่าวไว้ด้วย



3. ข้อมูลปริมาณฝนสูงสุดรายภาค เวลา 13.00 น. วันที่ 20 ก.ค. 67 ถึงเวลา 13.00 น. วันที่ 21 ก.ค. 67 (ข้อมูลกรมอุตุนิยมวิทยา)

ภาค	จังหวัด	สถานีวัด	อำเภอ/เขต	ปริมาณฝน
เหนือ	เพชรบูรณ์	-	วิเชียรบุรี	35.7 มม.
ตะวันออกเฉียงเหนือ	ศรีสะเกษ	-	เมืองฯ	49.3 มม.
กลาง	ชัยนาท	-	สรรพยา	19.3 มม.
ตะวันออก	ตราด	-	คลองใหญ่	178.1 มม.
ใต้ฝั่งตะวันออก	นครศรีธรรมราช	-	ฉวาง	38.4 มม.
ใต้ฝั่งตะวันตก	พังงา	-	ตะกั่วป่า	24.3 มม.
กรุงเทพฯ และปริมณฑล	กรุงเทพมหานคร	ศูนย์ประชุมแห่งชาติสิริกิติ์	คลองเตย	1.3 มม.
เกณฑ์ปริมาณน้ำฝน	0.1-10.0 มม. = ฝนเล็กน้อย	10.1-35.0 มม. = ฝนปานกลาง	35.1-90.0 มม. = ฝนหนัก	มากกว่า 90.1 มม. = ฝนหนักมาก

4. ข้อมูลอุณหภูมิรายภาค (กรมอุตุนิยมวิทยา ณ วันที่ 21 ก.ค. 67)

ภาค	อุณหภูมิ ต่ำสุด (°C)	จังหวัด	อุณหภูมิ สูงสุด (°C)	จังหวัด
เหนือ	20.4	ตาก	34.5	ลำปาง
ตะวันออกเฉียงเหนือ	22.3	เลย	34.0	เลย นครราชสีมา
กลาง	25.0	กาญจนบุรี ลพบุรี พระนครศรีอยุธยา	35.0	สุพรรณบุรี
ตะวันออก	23.9	ตราด	32.9	ชลบุรี
ใต้	22.7	กระบี่	35.2	กระบี่
กรุงเทพมหานคร/ปริมณฑล	27.0	สมุทรปราการ ปทุมธานี	35.2	ปทุมธานี

*** อุณหภูมิต่ำสุด 10.0 องศาเซลเซียส (ยอดดอยอินทนนท์ อ.จอมทอง จ.เชียงใหม่)

5. ข้อสั่งการรัฐมนตรีว่าการกระทรวงมหาดไทย/ผู้บัญชาการป้องกันและบรรเทาสาธารณภัยแห่งชาติ

รัฐมนตรีว่าการกระทรวงมหาดไทยในฐานะผู้บัญชาการป้องกันและบรรเทาสาธารณภัยแห่งชาติได้มีข้อสั่งการเมื่อวันที่ 7 พ.ค. 67 สั่งการให้กองอำนวยการป้องกันและบรรเทาสาธารณภัยจังหวัดและกองอำนวยการป้องกันและบรรเทาสาธารณภัยกรุงเทพมหานคร เตรียมความพร้อมรับสถานการณ์อุทกภัยในช่วงฤดูฝน ปี 2567 ดังนี้

ด้วยกองบัญชาการป้องกันและบรรเทาสาธารณภัยแห่งชาติได้ติดตามสภาพอากาศร่วมกับกรมอุตุนิยมวิทยา คาดการณ์ว่าในช่วงครึ่งหลังของเดือนพฤษภาคม 2567 จะเริ่มเข้าสู่ฤดูฝน อุณหภูมิจะลดลง มีฝนตกชุกเพิ่มมากขึ้น และอาจมีพายุไซโคลนก่อตัวในทะเลอันดามันหรืออ่าวเบงกอล เคลื่อนเข้ามาใกล้หรือเข้าสู่ทางด้านตะวันตกของประเทศ ซึ่งอาจก่อให้เกิดสภาวะน้ำท่วมฉับพลัน น้ำป่าไหลหลาก รวมถึงน้ำล้นตลิ่งได้

เพื่อให้การเตรียมความพร้อม ป้องกัน และแก้ไขปัญหาอุทกภัยตลอดช่วงฤดูฝน ปี 2567 เป็นไปอย่างมีประสิทธิภาพ ตามกฎหมายว่าด้วยการป้องกันและบรรเทาสาธารณภัยและแผนที่เกี่ยวข้องรวมถึงให้สอดคล้องกับมาตรการรับมือฤดูฝนปี 2567 ของสำนักงานทรัพยากรน้ำแห่งชาติ ดังนี้

5.1 กองอำนวยการป้องกันและบรรเทาสาธารณภัยจังหวัด ดำเนินการ ดังนี้

1. การเตรียมความพร้อม

1.1 การติดตามสภาพอากาศ ให้จัดตั้งคณะทำงานติดตามสถานการณ์ขึ้นในส่วนอำนวยการของกองอำนวยการป้องกันและบรรเทาสาธารณภัยจังหวัด โดยมีหน่วยงานด้านการพยากรณ์ หน่วยงานด้านการบริหารจัดการน้ำ ตลอดจนจนฝ่ายปกครองในพื้นที่ ทำหน้าที่ติดตามข้อมูลสภาพอากาศ สถานการณ์น้ำ และเหตุการณ์ที่อาจส่งผลให้เกิดสาธารณภัยในช่วงฤดูฝน รวมทั้งวิเคราะห์ และประเมินสถานการณ์น้ำในพื้นที่ เพื่อใช้เป็นข้อมูลสนับสนุนการตัดสินใจของผู้อำนวยการแต่ละระดับ

1.2 การจัดทำแผนเผชิญเหตุอุทกภัย ให้ทบทวนและปรับปรุงแผนเผชิญเหตุอุทกภัยจังหวัด โดยให้ความสำคัญกับการจัดทำรายละเอียดในประเด็นสำคัญ อาทิ ข้อมูลพื้นที่เสี่ยงอุทกภัยและดินถล่มในระดับ หมู่บ้าน/ชุมชน รายการเครื่องมือ วัสดุ อุปกรณ์ เครื่องจักรกลสาธารณภัยของหน่วยงานต่าง ๆ การกำหนดจุด/พื้นที่ปลอดภัย แผนรองรับการอพยพประชาชน และสถานที่จัดตั้งศูนย์พักพิงชั่วคราว การกำหนดบทบาทภารกิจ หน่วยงานให้เหมาะสมกับโครงสร้างศูนย์บัญชาการเหตุการณ์จังหวัด กำหนดช่องทางการสื่อสาร และพื้นที่รับผิดชอบให้ชัดเจน พร้อมทั้งให้ซักซ้อมแนวทางการปฏิบัติตามแผนเผชิญเหตุอุทกภัยจังหวัดร่วมกับหน่วยงานที่เกี่ยวข้อง เพื่อเน้นย้ำบทบาท หน้าที่ และสร้างความเข้าใจถึงกลไกการปฏิบัติงานร่วมกัน เมื่อเกิดสถานการณ์อุทกภัย

1.3 การตรวจสอบความมั่นคงแข็งแรงสถานที่ใช้กักเก็บ/กั้นน้ำ อาทิ อ่างเก็บน้ำ ฝาย พนังกั้นน้ำ ให้มอบหมายหน่วยงานรับผิดชอบสถานที่ใช้กักเก็บ/กั้นน้ำดังกล่าว หรือสถาบันการศึกษาที่มีศักยภาพ ในการจัดทีม วิศวกรเข้าสำรวจตรวจสอบ ตลอดจนปรับปรุงให้เกิดความมั่นคงแข็งแรง เพื่อสร้างความมั่นใจให้กับประชาชน ในพื้นที่ ตลอดจนสามารถรองรับกรณีมีฝนตกหนัก หรือน้ำไหลเข้า/ผ่านในปริมาณมากได้

1.4 การระบายน้ำและการเพิ่มพื้นที่รองรับน้ำ ให้มอบหมายกองอำนวยการป้องกันและบรรเทา สาธารณภัยในแต่ละระดับดำเนินการอย่างเป็นระบบ มีความเชื่อมโยงกัน โดยเฉพาะตามรอยต่อเขตรับผิดชอบ ที่เป็นเส้นทางน้ำไหลผ่าน วางแผนการติดตั้งเครื่องจักรกลสาธารณภัยในพื้นที่เสี่ยงไว้เป็นการล่วงหน้า โดยเฉพาะ พื้นที่เสี่ยงในเขตชุมชน พื้นที่สำคัญทางเศรษฐกิจ และเส้นทางคมนาคมที่มักเกิดอุทกภัยเป็นประจำให้เร่งทำการขุดลอก ท่อระบายน้ำ คูคลอง ทำความสะอาดร่องน้ำ สำหรับคู คลอง แหล่งน้ำต่าง ๆ ให้กำจัดวัชพืช ขยะ สิ่งกีดขวางทางน้ำ เพื่อให้สามารถรองรับน้ำฝนและน้ำจากท่อระบายน้ำได้อย่างเต็มประสิทธิภาพ

1.5 การแจ้งเตือนภัย เมื่อมีแนวโน้มการเกิดสถานการณ์จากเหตุอุทกภัย วาตภัย และดินถล่ม ขึ้นในพื้นที่ให้แจ้งเตือนไปยังกองอำนวยการป้องกันและบรรเทาสาธารณภัยในแต่ละระดับเพื่อเตรียมการ ให้ความช่วยเหลือประชาชนตามแผนเผชิญเหตุอุทกภัยจังหวัด และแจ้งเตือนให้ประชาชนทราบในทุกช่องทาง ทั้งในรูปแบบที่เป็นทางการและไม่เป็นทางการ เพื่อให้ประชาชนรับทราบข้อมูลข่าวสาร ตลอดจนแนวทางการปฏิบัติตนให้เกิดความปลอดภัย ช่องทางการแจ้งข้อมูลและการขอรับการช่วยเหลือจากภาครัฐ

2. การเผชิญเหตุ

เมื่อเกิดหรือคาดว่าจะเกิดสถานการณ์อุทกภัย วาตภัย และดินถล่ม ให้ดำเนินการตามแนวทาง ดังนี้

2.1 ให้จัดตั้งศูนย์บัญชาการเหตุการณ์ระดับจังหวัด อำเภอ และศูนย์ปฏิบัติการฉุกเฉินองค์กรปกครอง ส่วนท้องถิ่น เพื่อเป็นศูนย์ควบคุม สั่งการ และอำนวยการหลัก ในการระดมสรรพกำลังและประสานการปฏิบัติ ระหว่างหน่วยงานต่าง ๆ ทั้งฝ่ายพลเรือน หน่วยทหาร องค์กรปกครองส่วนท้องถิ่น และองค์กรสาธารณกุศล โดยให้แบ่งมอบหน่วยงานรับผิดชอบ ภารกิจ และพื้นที่ปฏิบัติงาน พร้อมทั้งกำหนดช่องทางการสื่อสารระหว่าง หน่วยงานให้ชัดเจน

2.2 เมื่อเกิดฝนตกหนักในพื้นที่ ให้มอบหมายฝ่ายปกครอง กำนัน ผู้ใหญ่บ้าน อาสาสมัคร และประชาชนจิตอาสา เฝ้าระวังพื้นที่ชุมชน พื้นที่สำคัญทางเศรษฐกิจ สถานที่สำคัญต่าง ๆ อาทิ โรงพยาบาล ศาสนสถาน และร่วมกันกำจัดสิ่งกีดขวางทางน้ำ หากมีกรณีน้ำท่วมขัง สร้างความเดือดร้อนแก่ประชาชน ให้เร่งกำหนดแนวทางการระบายน้ำ พร้อมทั้งสั่งใช้เครื่องจักรกลในพื้นที่ของหน่วยงาน ทั้งฝ่ายพลเรือน หน่วยทหาร และภาคเอกชนที่ได้ขึ้นทะเบียนไว้ เพื่อเร่งระบายน้ำ และเปิดทางน้ำในพื้นที่

2.3 จัดชุดปฏิบัติการเร่งให้ความช่วยเหลือประชาชนที่ประสบภัย โดยเฉพาะด้านการดำรงชีพ ตามวงรอบอย่างต่อเนื่อง อาทิ ความช่วยเหลือด้านอาหาร น้ำดื่ม การรักษาพยาบาล โดยอย่าให้เกิดความซ้ำซ้อน ในการปฏิบัติของแต่ละหน่วยงาน ด้านที่อยู่อาศัย ให้จัดทีมช่างในพื้นที่ โดยบูรณาการทุกหน่วยงานทั้งหน่วยทหาร ตำรวจ หน่วยงานฝ่ายปกครอง สถาบันการศึกษา ตลอดจนประชาชนจิตอาสา เร่งซ่อมแซมบ้านเรือนประชาชนโดยเร็ว และกรณีเส้นทางคมนาคมได้รับความเสียหาย หรือถูกน้ำท่วมจนประชาชนไม่สามารถใช้ยานพาหนะสัญจรได้ ให้จัดเจ้าหน้าที่อำนวยความสะดวกการจราจร แนะนำเส้นทางเลี่ยงที่ปลอดภัย รวมทั้งจัดยานพาหนะที่เหมาะสม อาทิ เรือ รถยกสูง เพื่อให้ความช่วยเหลือประชาชน หลังจากนั้นให้เร่งซ่อมแซมเส้นทางที่ชำรุด/ถูกตัดขาด เพื่อให้ประชาชนสามารถกลับมาใช้ชีวิตได้ตามปกติโดยเร็ว

2.4 ให้รายงานสถานการณ์อุทกภัย วาตภัย และดินถล่ม และผลกระทบที่เกิดขึ้นต่อกองอำนวยการ ป้องกันและบรรเทาสาธารณภัยกลางตามช่องทางที่กำหนด เพื่อใช้เป็นข้อมูลในการประเมินสถานการณ์ และเสนอความเห็นต่อผู้บัญชาการป้องกันและบรรเทาสาธารณภัยแห่งชาติในการตัดสินใจ สั่งการในเชิงนโยบายต่อไป

5.2 กองอำนวยการป้องกันและบรรเทาสาธารณภัยกรุงเทพมหานคร ดำเนินการ ดังนี้

1. การเตรียมความพร้อม

1.1 เผื่อระวังติดตามข้อมูลสภาพอากาศ สถานการณ์น้ำ ที่อาจส่งผลให้เกิดอุทกภัยในช่วงฤดูฝน เพื่อใช้เป็นข้อมูลในการวางแผนการเผชิญเหตุ ตลอดจนการประสานการปฏิบัติกับหน่วยงานที่เกี่ยวข้อง และการสื่อสารแจ้งเตือนประชาชนให้รับทราบสถานการณ์ที่อาจเกิดขึ้น

1.2 ตรวจสอบพื้นที่เขตชุมชน พื้นที่สำคัญทางเศรษฐกิจ และเส้นทางคมนาคมที่มักเกิดปัญหาน้ำท่วมขังเมื่อฝนตกหนัก พร้อมทั้งเร่งเปิดทางน้ำโดยการดูแล ขุดลอกท่อระบายน้ำ ทำความสะอาดร่องน้ำ เพื่อเตรียมรองรับน้ำฝน และช่วยเพิ่มประสิทธิภาพการระบายน้ำ

1.3 พื้นที่คู คลอง แหล่งน้ำต่างๆ ที่เป็นพื้นที่รองรับน้ำ และเส้นทางระบายน้ำลงสู่แม่น้ำสายต่าง ๆ ให้เร่งกำจัดวัชพืช ขยะ สิ่งกีดขวางทางน้ำอื่นๆ เพื่อเพิ่มพื้นที่รองรับน้ำให้สามารถรองรับน้ำฝน และน้ำจากท่อระบายน้ำ ได้อย่างเต็มประสิทธิภาพ

1.4 เตรียมความพร้อมบุคลากร วัสดุอุปกรณ์ เครื่องจักรกลสาธารณภัย เพื่อใช้ในการเผชิญเหตุ ให้เหมาะสมกับสภาพพื้นที่เสี่ยงในแต่ละเขตพื้นที่ พร้อมทั้งติดตั้งเครื่องจักรกลสาธารณภัยไว้ในพื้นที่เสี่ยง เป็นการล่วงหน้า อาทิ เครื่องสูบน้ำ เครื่องผลักดันน้ำ โดยให้ประสานการปฏิบัติร่วมกับจังหวัดที่มีพื้นที่ติดต่อกับกรุงเทพมหานคร เพื่อดำเนินการป้องกันและแก้ไขปัญหาพร้อมกันอย่างเป็นระบบ

1.5 เตรียมแผนสำรองในการบูรณาการร่วมกับหน่วยงานที่เกี่ยวข้อง อาทิ การไฟฟ้านครหลวง ตำรวจ หน่วยทหาร ตลอดจนประชาชนจิตอาสา ร่วมกับชุดปฏิบัติการของกรุงเทพมหานครอย่างเป็นระบบ เพื่อรองรับการแก้ไขปัญหากรณีฉุกเฉินอื่นๆ อาทิ กรณีเกิดฝนตกหนัก และส่งผลให้ไฟฟ้าดับ กรณีเครื่องสูบน้ำ เกิดการขัดข้องในชั่วโมงเร่งด่วน เป็นต้น

2. การเผชิญเหตุ

2.1 เมื่อเกิดฝนตกหนักต่อเนื่องในพื้นที่กรุงเทพมหานคร ให้จัดชุดปฏิบัติการเร่งเข้าตรวจสอบพื้นที่เสี่ยงที่มักเกิดปัญหาน้ำท่วมขังบริเวณผิวการจราจร หรือตามเขตชุมชน พร้อมทั้งทำการแก้ไขปัญหาที่ส่งผลต่อการกีดขวางการระบายน้ำโดยทันที

2.2 หากเกิดกรณีน้ำท่วมขังบนผิวการจราจร ให้บูรณาการการปฏิบัติร่วมกับกองบังคับการตำรวจจราจร หน่วยงานของกระทรวงคมนาคม หน่วยทหาร ประชาชนจิตอาสา เพื่อช่วยอำนวยความสะดวกการจราจร โดยเฉพาะในช่วงโมงเร่งด่วน ตลอดจนให้ความช่วยเหลือผู้ขับขี่ที่อาจประสบปัญหาเครื่องยนต์ดับบนผิวการจราจร ที่น้ำท่วมขัง

2.3 ในช่วงของการเกิดฝนฟ้าคะนอง และฝนตกหนัก ให้กำชับเจ้าหน้าที่ประจำจุดสูบน้ำ ดำเนินการตามแผนการสูบน้ำอย่างต่อเนื่องหากเกิดปัญหาอุปสรรคระหว่างการปฏิบัติงาน อาทิ เครื่องสูบน้ำขัดข้อง หรือเกิดไฟฟ้าดับในช่วงเวลาดังกล่าว ให้เร่งทำการแก้ไขตามแผนสำรองที่กำหนด และประสานการปฏิบัติร่วมกับชุดปฏิบัติการของการไฟฟ้านครหลวงอย่างใกล้ชิด

2.4 ให้ความสำคัญกับการสร้างการรับรู้กับประชาชนในช่วงเกิดสถานการณ์อุทกภัยผ่านสื่อมวลชน ตลอดจนสื่อแขนงต่าง ๆ และสื่อสังคมออนไลน์ โดยเฉพาะการสื่อสารให้ประชาชนรับทราบ กรณีเกิดฝนตกหนัก และมีน้ำท่วมขัง การอำนวยความสะดวกในการใช้เส้นทางเพื่อการสัญจรในช่วงชั่วโมงเร่งด่วน เพื่อให้ประชาชนเข้าใจถึงและแนวทางการแก้ไขปัญหาของภาครัฐ

2.5 ให้ประสานการปฏิบัติกับกองอำนวยการป้องกันและบรรเทาสาธารณภัยกลาง ตามช่องทางที่กำหนดตลอดช่วงฤดูฝนปี 2567 อย่างใกล้ชิด

6. สภาพน้ำในอ่างเก็บน้ำ (ข้อมูลกรมชลประทาน วันที่ 21 ก.ค. 67)

อ่างเก็บน้ำ	ความจุที่ รณก. (ล้าน ม ³)	ปริมาณน้ำในอ่างฯ		ปริมาณน้ำใช้การได้		ปริมาณน้ำไหลอ่างฯ		ปริมาณน้ำระบาย		ปริมาตร น้ำรับได้ อีก (ล้าน ม ³)
		ปริมาตร (ล้าน ม ³)	% น้ำเก็บ กัก	ปริมาตร (ล้าน ม ³)	% น้ำ ใช้การ	วันนี้ (ล้าน ม ³)	เมื่อวาน (ล้าน ม ³)	วันนี้ (ล้าน ม ³)	เมื่อวาน (ล้าน ม ³)	
1. ภูมิพล (ตก)	13,462	5,115	38	1,315	14	19.71	18.29	15.00	15.00	8,347
2. สิริกิติ์ (อต)	9,510	4,136	43	1,286	19	51.95	61.33	9.99	9.88	5,374
3. แม่จัดสมบุญณ์ชล (ชม)	265	156	59	144	57	0.93	0.90	0.23	0.30	109
4. แม่กวางอุดมธารา (ชม)	263	113	43	99	40	0.48	0.58	1.02	0.98	150
5. กิวลม (ลป)	106	49	46	46	45	1.10	1.19	1.28	1.28	57
6. กิวคอกหมา (ลป)	170	58	34	52	32	0.76	0.49	0.22	0.22	112
7. แควน้อยบำรุงแดน (พล)	939	191	20	148	17	5.60	6.24	4.32	4.32	748
8. แม่มอก (ลป)	110	32	29	16	17	0.12	0.06	0.12	0.22	78
9. ห้วยหลวง (อต)	136	56	41	49	38	0.07	0.16	0.11	0.11	80
10. น้ำอูน (สน)	520	319	61	274	58	3.10	3.06	3.10	2.18	201
11. น้ำพุง (สน)	165	42	25	33	21	1.13	4.52	0.62	0.63	123
12. จุฬารามณ์ (ชย)	164	62	38	25	20	0.34	0.53	0.00	0.00	102
13. อุบลรัตน์ (ชก)	2,431	887	36	305	17	52.42	55.22	15.00	15.00	1,544
14. ลำปาว (กส)	1,980	804	41	704	37	40.25	28.99	7.53	7.37	1,176
15. ลำตะคอง (นม)	314	86	27	63	22	0.06	0.03	0.17	0.17	228
16. ลำพระเพลิง (นม)	155	71	46	70	46	0.10	0.10	0.67	0.68	84
17. มูลชน (นม)	141	53	38	46	34	0.21	0.36	0.52	0.52	88
18. ลำแฉะ (นม)	275	95	35	88	33	0.98	1.03	1.33	1.33	180
19. ลำนางรอง (บร)	121	62	51	58	49	0.00	0.00	0.07	0.06	59
20. สิรินคร (อบ)	1,966	1,092	56	261	23	32.93	36.26	10.29	10.01	874
21. ป่าสักชลสิทธิ์ (ลป)	960	105	11	102	11	1.04	0.61	0.87	1.30	855
22. ทับเสลา (อน)	160	80	50	63	44	0.00	0.00	0.00	0.00	80

อ่างเก็บน้ำ	ความจุที่ รณก. (ล้าน ม ³)	ปริมาณน้ำในอ่างฯ		ปริมาณน้ำใช้การได้		ปริมาณน้ำไหลลงอ่างฯ		ปริมาณน้ำระบาย		ปริมาตร น้ำที่ ได้ อีก (ล้าน ม ³)
		ปริมาตร (ล้าน ม ³)	% น้ำเก็บ กัก	ปริมาตร (ล้าน ม ³)	% น้ำ ใช้การ	วันนี้ (ล้าน ม ³)	เมื่อวาน (ล้าน ม ³)	วันนี้ (ล้าน ม ³)	เมื่อวาน (ล้าน ม ³)	
23. กระเสี้ยว (สพ)	299	79	26	39	15	0.26	0.32	0.05	0.05	220
24. ศรีนครินทร์ (กจ)	17,745	12,368	70	2,103	28	14.11	15.16	5.99	6.00	5,377
25. วชิราลงกรณ (กจ)	8,860	4,662	53	1,650	28	51.31	48.78	13.92	14.10	4,198
26. ขุนด่านปราการชล (นย)	224	77	34	72	33	3.32	1.16	0.40	0.04	147
27. คลองสี่ด (ฉช)	420	84	20	54	14	2.75	0.71	0.16	0.16	336
28. บางพระ (ชบ)	117	46	39	33	32	0.08	0.06	0.31	0.30	71
29. หนองปลาไหล (รย)	164	85	52	71	47	0.75	0.16	0.46	0.47	79
30. ประแสร์ (รย)	295	211	72	191	70	2.45	0.46	0.25	0.30	84
31. นฤปดินทรจินดา (ปจ)	295	99	34	85	30	0.96	1.49	0.00	0.00	196
32. แก่งกระจาน (พบ)	710	247	35	182	28	6.72	5.23	0.86	0.86	463
33. ปรานบุรี (ปช)	391	69	18	51	14	2.58	3.75	0.80	0.80	322
34. รัชชประภา (สฎ)	5,639	3,581	64	2,230	52	8.24	6.79	5.12	5.04	2,058
35. บางยาง (ยล)	1,454	768	53	492	42	1.09	0.74	4.00	4.03	686
รวมทั้งประเทศ	70,926	36,040	51	12,502	26	307.93	304.76	104.80	103.72	34,886
หมายเหตุ	ปริมาณน้ำที่มากกว่า ร้อยละ 80	ปริมาณน้ำที่น้อยกว่า หรือเท่ากับร้อยละ 30		ปริมาณน้ำที่ใช้การได้น้อย กว่าร้อยละ 30		% น้ำเก็บกัก / ปริมาณน้ำไหลลงอ่างฯ / ปริมาณน้ำระบาย สูงสุด				

*** รณก. ระดับน้ำเก็บกัก

อ่างเก็บน้ำขนาดใหญ่ที่ปริมาณน้ำเก็บกักอยู่ในเกณฑ์มากกว่าร้อยละ 80 ขึ้นไป ไม่มี

อ่างเก็บน้ำขนาดใหญ่ที่ปริมาณน้ำน้อยกว่าหรือเท่ากับร้อยละ 30 ของความจุอ่างฯ จำนวน 8 อ่าง
(แควน้อยบำรุงแดน แม่มอก น้ำพุ ลำตะคอง ป่าสักชลสิทธิ์ กระเสี้ยว คลองสี่ด และปรานบุรี)

อ่างเก็บน้ำขนาดใหญ่ที่ปริมาณน้ำที่ใช้การได้อยู่ในเกณฑ์น้อยกว่าร้อยละ 30 ของความจุอ่างฯ จำนวน 16 อ่าง
(ภูมิพล สิริกิติ์ แควน้อยบำรุงแดน แม่มอก น้ำพุ จุฬารัตน์ อุบลรัตน์ ลำตะคอง สิรินครินทร์ ป่าสักชลสิทธิ์ กระเสี้ยว
ศรีนครินทร์ วชิราลงกรณ คลองสี่ด แก่งกระจาน และปรานบุรี)

7. สถิติอุบัติเหตุทางถนน วันที่ 21 ก.ค. 67 (ข้อมูลจากบริษัทกลางคุ้มครองผู้ประสบภัยจากรถ จำกัด ยังไม่รวมข้อมูล สตช. และ สธ.)

ช่วงเวลา	ผู้เสียชีวิต	ผู้บาดเจ็บ	รวม
20 ก.ค. 67	19	2,164	2,183
1 - 20 ก.ค. 67	713	47,520	48,233
1 ม.ค. - 20 ก.ค. 67	7,953	468,446	476,399

จึงเรียนมาเพื่อโปรดทราบ

ศูนย์อำนวยการบรรเทาสาธารณภัย
กรมป้องกันและบรรเทาสาธารณภัย