



รายงานสถานการณ์สาธารณภัย

กรมป้องกันและบรรเทาสาธารณภัย กระทรวงมหาดไทย

ศูนย์อำนวยการบรรเทาสาธารณภัย (ส่วนปฏิบัติการ) www.nirapai.com

โทรสาร 0-2241-7450-6 สายด่วนนิรภัย 1784 Line @1784DDPM



ที่ของข่าว 417/2567

วันที่ 18 กรกฎาคม 2567

(เวลา 18.00 น.)

กรมป้องกันและบรรเทาสาธารณภัยขอรายงานสถานการณ์สาธารณภัยประจำวัน ดังนี้

1. สถานการณ์สาธารณภัย

อุทกภัย

จากสถานการณ์ร่องมรสุมกำลังแรงพาดผ่านภาคเหนือ เข้าสู่หย่อมความกดอากาศต่ำบริเวณภาคตะวันออกเฉียงเหนือตอนบน ประกอบกับมรสุมตะวันตกเฉียงใต้กำลังค่อนข้างแรงพัดปกคลุมทะเลอันดามัน ภาคใต้ อ่าวไทย ภาคกลาง และภาคตะวันออก ทำให้เกิดน้ำท่วมฉับพลัน และน้ำป่าไหลหลาก ส่งผลให้เกิดอุทกภัยระหว่างวันที่ 16-18 ก.ค. 67 ในพื้นที่ **9 จ.** (เพชรบูรณ์ พะเยา พิษณุโลก เชียงราย แพร่ ชัยภูมิ เลย มหาสารคาม ขอนแก่น) **16 อ. 32 ต. 122 ม. บ้านเรือนประชาชนได้รับผลกระทบ 437 ครัวเรือน ไม่มีผู้ได้รับบาดเจ็บ และเสียชีวิต ดังนี้**

จังหวัด	ผลกระทบ			รายชื่ออำเภอ	ความเสียหาย			สถานการณ์ปัจจุบัน
	อำเภอ	ตำบล	หมู่บ้าน		หลัง	เสียชีวิต	บาดเจ็บ	
ภาคเหนือ รวม 5 จังหวัด 8 อ. 12 ต. 47 ม. บ้านเรือนประชาชนได้รับผลกระทบ 339 ครัวเรือน								
1. เพชรบูรณ์	2	2	3	หล่มเก่า วังโป่ง	39	-	-	สถานการณ์คลี่คลาย
2. พะเยา	1	1	4	เชียงม่วน	-	-	-	สถานการณ์คลี่คลาย
3. พิษณุโลก	2	6	26	เนินมะปราง นครไทย	-	-	-	สถานการณ์คลี่คลาย
4. เชียงราย	1	1	10	แม่สาย	300	-	-	สถานการณ์คลี่คลาย
5. แพร่	2	2	4	สอง ร้องกวาง	-	-	-	สถานการณ์คลี่คลาย
ภาคตะวันออกเฉียงเหนือ รวม 4 จังหวัด 8 อ. 20 ต. 75 ม. บ้านเรือนประชาชนได้รับผลกระทบ 98 ครัวเรือน								
6. ชัยภูมิ	2	2	3	หนองบัวระเหว แก้งคร้อ	-	-	-	สถานการณ์คลี่คลาย
7. เลย	1	1	1	ภูกระดึง	-	-	-	สถานการณ์คลี่คลาย
8. มหาสารคาม	2	11	65	บรบือ วาปีปทุม	32	-	-	สถานการณ์คลี่คลาย
9. ขอนแก่น	3	6	6	บ้านไผ่ เมืองฯ มัญจาคีรี	66	-	-	ระดับน้ำลดลง

1) จ.เพชรบูรณ์ วันที่ 18 ก.ค. 67 เวลา 12.00 น. เกิดน้ำป่าไหลหลากเข้าท่วมในพื้นที่ ต.วังโป่ง อ.วังโป่ง เบื้องต้นส่งผลให้น้ำท่วมโรงเรียนอนุบาลวังโป่งสูงประมาณ 20 ซม. ไม่มีผู้ได้รับบาดเจ็บและเสียชีวิต โดย สนง.ปภ.จ. อำเภอก หน่วยทหารในพื้นที่ จนท.ตร. อปท. จิตอาสา อปพร. อาสาสมัคร มูลนิธิ พร้อมหน่วยงานที่เกี่ยวข้องเข้าให้การช่วยเหลือ ปัจจุบันสถานการณ์คลี่คลายแล้ว



2) จ.ชัยภูมิ วันที่ 18 ก.ค. 67 เวลา 08.30 น. เกิดฝายน้ำล้นทำนบฝายใหม่ขาด ทำให้มวลน้ำหลากเข้าท่วมในพื้นที่ ต.บ้านแก้ง อ.แก้งคร้อ เบื้องต้นส่งผลให้น้ำท่วมพื้นที่การเกษตร ประมาณ 200-300 ไร่ ไม่มีผู้ได้รับบาดเจ็บและเสียชีวิต โดย สนง.ปภ.จ. อำเภอก หน่วยทหารในพื้นที่ จนท.ตร. อปท. จิตอาสา อปพร. อาสาสมัคร มูลนิธิ พร้อมหน่วยงานที่เกี่ยวข้องเข้าให้การช่วยเหลือ ปัจจุบันสถานการณ์คลี่คลายแล้ว



3) จ.เชียงราย วันที่ 18 ก.ค. 67 เวลา 08.00 น. เกิดน้ำป่าไหลหลากเข้าท่วมในพื้นที่ (ม.1-9,12) ต.โป่งงาม อ.แม่สาย เบื้องต้นส่งผลให้ประชาชนได้รับผลกระทบ 300 ครัวเรือน ไม่มีผู้ได้รับบาดเจ็บและเสียชีวิต โดย สนง.ปภ.จ. อำเภอก หน่วยทหารในพื้นที่ จนท.ตร. อปท. จิตอาสา อปพร. อาสาสมัคร มูลนิธิ พร้อมหน่วยงานที่เกี่ยวข้องเข้าให้การช่วยเหลือ ปัจจุบันสถานการณ์คลี่คลายแล้ว



4) จ.พะเยา วันที่ 18 ก.ค. 67 เวลา 07.00 น. เกิดน้ำป่าไหลหลากเข้าท่วมในพื้นที่ (ม.9,13) ต.สระ อ.เชียงม่วน เบื้องต้นอยู่ระหว่างการสำรวจความเสียหาย ไม่มีผู้ได้รับบาดเจ็บและเสียชีวิต โดย สนง.ปภ.จ. อำเภอบ้านจก. หน่วยทหารในพื้นที่ จนท.ตร. อปท. จิตอาสา อปพร. อาสาสมัคร มูลนิธิ พร้อมหน่วยงานที่เกี่ยวข้องเข้าให้การช่วยเหลือ ปัจจุบันสถานการณ์คลี่คลายแล้ว



5) จ.พิษณุโลก วันที่ 18 ก.ค. 67 เวลา 07.00 น. เกิดน้ำป่าไหลหลากเข้าท่วมในพื้นที่ ต.เนินเพิ่ม ต.หนองกะท้าว อ.นครไทย ต.ชมพู ต.บ้านม่วง ต.ไทรย้อย ต.วังโพรง อ.เนินมะปราง เบื้องต้นส่งผลให้น้ำท่วมพื้นที่การเกษตร (นาข้าว 3,564 ไร่ ข้าวโพด 570 ไร่ ไม้ผล 2 ไร่) ไม่มีผู้ได้รับบาดเจ็บและเสียชีวิต โดย สนง.ปภ.จ. อำเภอบ้านจก. หน่วยทหารในพื้นที่ จนท.ตร. อปท. จิตอาสา อปพร. อาสาสมัคร มูลนิธิ พร้อมหน่วยงานที่เกี่ยวข้องเข้าให้การช่วยเหลือ ปัจจุบันสถานการณ์คลี่คลายแล้ว



6) จ.แพร่ วันที่ 18 ก.ค. 67 เกิดน้ำป่าไหลหลากเข้าท่วมในพื้นที่ ต.เตาปูน อ.สอง ต.ไผ่โทน อ.ร้องกวาง เบื้องต้นอยู่ระหว่างการสำรวจความเสียหาย ไม่มีผู้ได้รับบาดเจ็บและเสียชีวิต โดย สนง.ปภ.จ. อำเภอบ้านจก. หน่วยทหารในพื้นที่ จนท.ตร. อปท. จิตอาสา อปพร. อาสาสมัคร มูลนิธิ พร้อมหน่วยงานที่เกี่ยวข้องเข้าให้การช่วยเหลือ ปัจจุบันสถานการณ์คลี่คลายแล้ว



7) จ.มหาสารคาม วันที่ 16 ก.ค. 67 เวลา 17.00 น. เกิดฝนตกหนักทำให้ปริมาณน้ำเกินความจุของอ่าง และทำให้ทำนบดินข้างอาคารระบายน้ำล้นของอ่างเก็บน้ำห้วยเชียงคำ ต.โนนราษี อ.บรบือ โครงการชลประทาน มหาสารคาม ถูกน้ำกัดเซาะทำนบดินได้รับความเสียหาย ทำให้มีมวลน้ำไหลลงสู่ลำน้ำเสียวใหญ่ และเข้าท่วมพื้นที่ทางการเกษตร บ้านเรือน และสิ่งสาธารณะประโยชน์ต่างๆ ในพื้นที่ ต.หนองแสง ต.โพธิ์ชัย ต.บ้านหวาย ต.นาข่า ต.แคน ต.หัวเรือ อ.วาปีปทุม เบื้องต้นบ้านเรือนประชาชนได้รับผลกระทบ 6 ครัวเรือน ถนนถูกตัดขาด 3 สาย พื้นที่การเกษตรได้รับความเสียหายประมาณ 4,728 ไร่ โดย ผวจ. พร้อมคณะฯ ลงพื้นที่ติดตามสถานการณ์ และมอบสิ่งของบรรเทาทุกข์แก่ผู้ประสบภัย สนง.ปภ.จ. โครงการชลประทานมหาสารคาม พล.ร.6 แขวงทางหลวงฯ อำเภอบรบือ อปท. จิตอาสา อปพร. อาสาสมัคร มูลนิธิ พร้อมหน่วยงานที่เกี่ยวข้องเข้าให้การช่วยเหลือติดตั้งสะพานเบสท์ บนถนนบ้านดงมัน-บ้านน้ำผึ้ง ต.หนองม่วง และบนถนนสองห้อง-ห้องน้อย ต.กำแพง ปัจจุบันสถานการณ์คลี่คลายแล้ว



8) จ.ขอนแก่น วันที่ 14-18 ก.ค. 67 เกิดฝนตกหนักต่อเนื่องในพื้นที่ ทม.ขอนแก่น ทม.ศิลา ต.บ้านเป็ด อ.เมืองฯ ต.กุดเค้า ต.สวนหม่อม อ.มัญจาคีรี เบื้องต้นส่งผลให้ประชาชนได้รับผลกระทบ 42 ครัวเรือน ไม่มีผู้ได้รับบาดเจ็บและเสียชีวิต โดย สนง.ปภ.จ. อำเภอบรบือ หน่วยทหารในพื้นที่ จนท.ตร. อปท. จิตอาสา อปพร. อาสาสมัคร มูลนิธิ พร้อมหน่วยงานที่เกี่ยวข้องเข้าให้การช่วยเหลือ ปัจจุบันระดับน้ำลดลง



2. การคาดการณ์ลักษณะอากาศ

2.1 ประกาศกรมอุตุนิยมวิทยา เรื่อง ฝนตกหนักถึงหนักมากบริเวณประเทศไทยและคลื่นลมแรงบริเวณทะเลอันดามันและอ่าวไทย (มีผลกระทบวันที่ 19 กรกฎาคม 2567) ฉบับที่ 13 (138/2567) วันที่ 18 ก.ค. 67 เวลา 17.00 น.

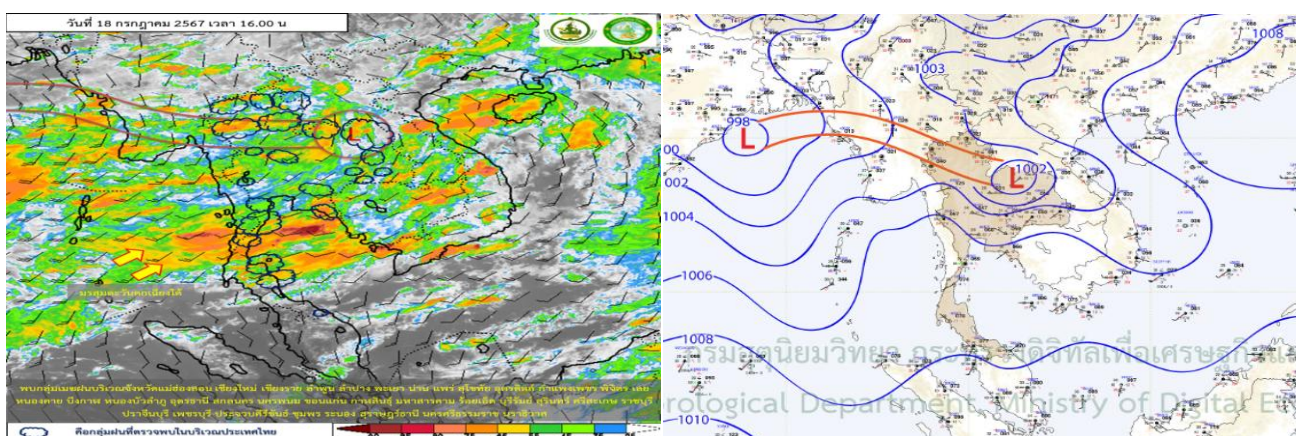
ร่องมรสุมกำลังแรงพาดผ่านภาคเหนือตอนบน และภาคตะวันออกเฉียงเหนือตอนบน เข้าสู่หย่อมความกดอากาศต่ำบริเวณทะเลจีนใต้ตอนบน ประกอบกับมรสุมตะวันตกเฉียงใต้กำลังค่อนข้างแรงพัดปกคลุมทะเลอันดามัน ภาคใต้ อ่าวไทยภาคกลาง และภาคตะวันออกเฉียงใต้ทำใหประเทศไทยมีฝนตกหนักหลายพื้นที่ และมีฝนตกหนักมากบางแห่งขอให้ประชาชนในบริเวณประเทศไทยระวังอันตรายจากฝนตกหนักถึงหนักมากและฝนที่ตกสะสม ซึ่งอาจทำให้เกิดน้ำท่วมฉับพลันและน้ำป่าไหลหลาก โดยเฉพาะพื้นที่ลาดเชิงเขาใกล้ทางน้ำไหลผ่านและพื้นที่ลุ่ม รวมทั้งเพิ่มความระมัดระวังในการสัญจรผ่านบริเวณที่มีฝนฟ้าคะนองไว้ด้วย

สำหรับคลื่นลมบริเวณทะเลอันดามันตอนบนและอ่าวไทยตอนบนมีกำลังค่อนข้างแรง โดยมีคลื่นสูง 2-3 เมตร บริเวณที่มีฝนฟ้าคะนองคลื่นสูงมากกว่า 3 เมตร ส่วนทะเลอันดามันตอนล่างและอ่าวไทยตอนล่าง ทะเลมีคลื่นสูงประมาณ 2 เมตร บริเวณที่มีฝนฟ้าคะนองคลื่นสูงมากกว่า 2 เมตร ขอให้ชาวเรือในบริเวณดังกล่าวเดินเรือด้วยความระมัดระวังและหลีกเลี่ยงการเดินเรือในบริเวณที่มีฝนฟ้าคะนอง ส่วนเรือเล็กบริเวณทะเลอันดามันและอ่าวไทยตอนบนควรงดออกจากฝั่งจนถึงวันที่ 19 ก.ค. 67

2.2 พยากรณ์อากาศกรมอุตุนิยมวิทยา ประจำวันที่ 18 ก.ค. 67 เวลา 17.00 น.

พยากรณ์อากาศ 24 ชั่วโมงข้างหน้า ร่องมรสุมกำลังแรงพาดผ่านภาคเหนือตอนบน และภาคตะวันออกเฉียงเหนือตอนบน ประกอบกับมรสุมตะวันตกเฉียงใต้กำลังค่อนข้างแรงพัดปกคลุมทะเลอันดามัน ภาคใต้ อ่าวไทย ภาคกลาง และภาคตะวันออก ลักษณะเช่นนี้ทำให้บริเวณประเทศไทยมีฝนตกหนักหลายพื้นที่ โดยมีฝนตกหนักมากบางแห่ง ในบริเวณภาคเหนือ ภาคตะวันออกเฉียงเหนือ ภาคตะวันออก และภาคใต้ฝั่งตะวันตก ขอให้ประชาชนในบริเวณดังกล่าวระวังอันตรายจากฝนตกหนักถึงหนักมากและฝนที่ตกสะสม ซึ่งอาจทำให้เกิดน้ำท่วมฉับพลันและน้ำป่าไหลหลาก โดยเฉพาะพื้นที่ลาดเชิงเขาใกล้ทางน้ำไหลผ่านและพื้นที่ลุ่มในระยะนี้ไว้ด้วย

สำหรับคลื่นลมบริเวณทะเลอันดามันตอนบนและอ่าวไทยตอนบนมีกำลังค่อนข้างแรง โดยมีคลื่นสูง 2-3 เมตร บริเวณที่มีฝนฟ้าคะนองคลื่นสูงมากกว่า 3 เมตร ส่วนทะเลอันดามันตอนล่าง มีคลื่นสูงประมาณ 2 เมตร บริเวณที่มีฝนฟ้าคะนองคลื่นสูงมากกว่า 2 เมตร ขอให้ชาวเรือในบริเวณดังกล่าวเดินเรือด้วยความระมัดระวังและหลีกเลี่ยงการเดินเรือในบริเวณที่มีฝนฟ้าคะนอง สำหรับเรือเล็กบริเวณทะเลอันดามันตอนบนและอ่าวไทยตอนบนควรงดออกจากฝั่งในระยะนี้ไว้ด้วย



3. ข้อมูลปริมาณฝนสูงสุดรายภาค เวลา 13.00 น. วันที่ 17 ก.ค. 67 ถึงเวลา 13.00 น. วันที่ 18 ก.ค. 67 (ข้อมูลกรมอุตุนิยมวิทยา)

ภาค	จังหวัด	สถานีวัด	อำเภอ/เขต	ปริมาณฝน
เหนือ	พิจิตร	-	เมืองฯ	65.9 มม.
ตะวันออกเฉียงเหนือ	กาฬสินธุ์	-	กมลาไสย	89.3 มม.
กลาง	นครสวรรค์	-	เมืองฯ	24.7 มม.
ตะวันออก	ตราด	-	คลองใหญ่	134.8 มม.
ใต้ฝั่งตะวันออก	ประจวบคีรีขันธ์	-	เมืองฯ	13.1 มม.
ใต้ฝั่งตะวันตก	ระนอง	-	เมืองฯ	26.8 มม.
กรุงเทพฯ และปริมณฑล	กรุงเทพมหานคร	กรมอุตุนิยมวิทยา	บางนา	6.2 มม.
เกณฑ์ปริมาณน้ำฝน	0.1-10.0 มม. = ฝนเล็กน้อย	10.1-35.0 มม. = ฝนปานกลาง	35.1-90.0 มม. = ฝนหนัก	มากกว่า 90.1 มม. = ฝนหนักมาก

4. ข้อมูลอุณหภูมिरายภาค (กรมอุตุนิยมวิทยา ณ วันที่ 18 ก.ค. 67)

ภาค	อุณหภูมิ ต่ำสุด (°C)	จังหวัด	อุณหภูมิ สูงสุด (°C)	จังหวัด
เหนือ	21.4	ตาก	35.0	น่าน
ตะวันออกเฉียงเหนือ	23.3	นครราชสีมา	34.6	หนองคาย
กลาง	24.0	พระนครศรีอยุธยา	35.8	สุพรรณบุรี
ตะวันออก	24.0	จันทบุรี	34.0	ฉะเชิงเทรา
ใต้	22.9	สงขลา	33.0	เพชรบุรี
กรุงเทพมหานคร/ปริมณฑล	25.9	กรุงเทพมหานคร	35.5	ปทุมธานี กรุงเทพมหานคร

*** อุณหภูมิยอดดอยต่ำสุด 11.0 องศาเซลเซียส (ยอดดอยอินทนนท์ อ.จอมทอง จ.เชียงใหม่)

5. พื้นที่เฝ้าระวังและเตรียมพร้อมรับสถานการณ์

อ้างอิงหนังสือในราชการกองอำนวยการป้องกันและบรรเทาสาธารณภัยกลาง (กอปภ.ก.) ด่วนที่สุด ที่ มท (กปภก) 0610/ว 83,84 ลงวันที่ 12 กรกฎาคม 2567 แจ้งให้จังหวัด และศูนย์ ปภ.เขต เตรียมความพร้อมเฝ้าระวังและติดตามสถานการณ์น้ำท่วมฉับพลัน น้ำป่าไหลหลาก น้ำท่วมขัง และคลื่นลมแรง ระหว่างวันที่ 14-17 กรกฎาคม 2567

กรมอุตุนิยมวิทยาได้มีประกาศฉบับที่ 3 (128/2567) ลงวันที่ 13 กรกฎาคม 2567 เวลา 17.00 น. แจ้งว่าประเทศไทยจะมีฝนเพิ่มขึ้นและฝนตกหนักถึงหนักมากบางพื้นที่ สำหรับคลื่นลมบริเวณทะเลอันดามันตอนบนและอ่าวไทยตอนบนจะมีกำลังค่อนข้างแรง โดยมีคลื่นสูง 2-3 เมตร บริเวณที่มีฝนฟ้าคะนองคลื่นสูงมากกว่า 3 เมตร ส่วนทะเลอันดามันตอนล่างและอ่าวไทยตอนล่าง ทะเลมีคลื่นสูงประมาณ 2 เมตร บริเวณที่มีฝนฟ้าคะนองคลื่นสูงมากกว่า 2 เมตร โดยมีพื้นที่แจ้งเตือนสถานการณ์ระหว่างวันที่ 14-18 กรกฎาคม 2567 ดังนี้

1. น้ำท่วมฉับพลัน น้ำป่าไหลหลาก และน้ำท่วมขัง

ภาคเหนือ จังหวัดแม่ฮ่องสอน (อ.เมืองฯ ปาย แม่สะเรียง) เชียงใหม่ (อ.จอมทอง ฮอด) เชียงราย (อ.แม่สาย เชียงแสน แม่จัน แม่ฟ้าหลวง) ลำพูน (อ.เมืองฯ ลี้) ลำปาง (อ.เมืองฯ แจ้ห่ม ห้างฉัตร เมืองปาน เสริมงาม เกาะคา แม่พริก) พะเยา (อ.ปง เชียงคำ จุน ภูกามยาว) แพร่ (อ.เมืองฯ สอง วังชิ้น ลอง) น่าน (อ.ทุ่งช้าง เถลิงพระเกียรติ ปัว บ่อเกลือ เชียงกลาง) อุดรดิตถ์ (อ.ท่าปลา น้ำปาด) ตาก (อ.เมืองฯ อุ้มผาง ท่าสองยาง สามเงา) สุโขทัย (อ.เมืองฯ ทุ่งเสลี่ยม บ้านด่านลานหอย ศรีสัชชาลัย ศรีสำโรง) กำแพงเพชร (อ.ปางศิลาทอง คลองลาน โกสัมพีนคร พรานกระต่าย) พิษณุโลก (อ.วังทอง นครไทยชาติตระการ เนินมะปราง) พิจิตร (อ.โพธิ์ประทับช้าง) เพชรบูรณ์ (อ.เมืองฯ หล่มเก่า หล่มสัก เขาค้อ น้ำหนาว) นครสวรรค์ (อ.แม่वंก แม่เปิน) และอุทัยธานี (อ.ลานสัก บ้านไร่)

ภาคตะวันออกเฉียงเหนือ จังหวัดเลย (อ.นาแห้ว ด่านซ้าย ภูเรือ ท่าลี่ เชียงคาน) หนองคาย (อ.เมืองฯ สังคม) บึงกาฬ (อ.เมืองฯ บุ่งคล้า เซกา) หนองบัวลำภู (อ.สุวรรณคูหา) อุดรธานี (อ.นาขึง น้ำโสม) สกลนคร (อ.เมืองฯ ภูพานสว่างแดนดิน) นครพนม (อ.เมืองฯ ศรีสงคราม) ชัยภูมิ (อ.เมืองฯ คอนสาร หนองบัวแดง) ขอนแก่น (อ.เมืองฯ ภูผาม่าน ชุมแพ บ้านไผ่) มหาสารคาม (อ.เมืองฯ) กาฬสินธุ์ (อ.เมืองฯ ยางตลาด) มุกดาหาร (อ.เมืองฯ ดงหลวง ห้วยใหญ่ หนองสูง) ร้อยเอ็ด (อ.เมืองฯ เสลภูมิ) ยโสธร (อ.เมืองฯ ป่าดิว คำเขื่อนแก้ว) อำนาจเจริญ (อ.เมืองฯ ชานุมาน) นครราชสีมา (อ.ปากช่อง วังน้ำเขียว) บุรีรัมย์ (อ.เมืองฯ) สุรินทร์ (อ.เมืองฯ ปราสาท) ศรีสะเกษ (อ.เมืองฯ ยางชุมน้อย) และอุบลราชธานี (อ.เมืองฯ บุณฑริก น้ำยืน นาจะหลวย น้ำขุ่น วารินชำราบ เดชอุดม นาเยีย)

ภาคกลาง จังหวัดกาญจนบุรี (อ.สังขละบุรี ทองผาภูมิ) ราชบุรี (อ.สวนผึ้ง บ้านคา) สุพรรณบุรี (อ.ด่านช้าง) ชัยนาท (อ.หันคา) ลพบุรี (อ.ชัยบาดาล สระโบสถ์ ลำสนธิ) นครนายก (อ.เมืองฯ ปากพลี) ปราจีนบุรี (อ.กบินทร์บุรี นาดี) สระแก้ว (อ.เมืองฯ) ฉะเชิงเทรา (อ.สนามชัยเขต ท่าตะเกียบ) ชลบุรี (อ.บ้านบึง ศรีราชา บางละมุง) ระยอง

(อ.เมืองฯ แกลง บ้านค่าย) **จันทบุรี** (อ.เมืองฯ เขาคิชฌกูฏ สอยดาว โป่งน้ำร้อน มะขาม ชลุม) **ตราด** (ทุกอำเภอ) **เพชรบุรี** (อ.หนองหญ้าปล้อง แก่งกระจาน) **ประจวบคีรีขันธ์** (อ.บางสะพาน บางสะพานน้อย) **ปทุมธานี** (อ.ธัญบุรี คลองหลวง) **นนทบุรี** (อ.เมืองฯ ปากเกร็ด) และ**สมุทรปราการ** (อ.เมืองฯ บางพลี บางเสาธง) **ภาคใต้** **จังหวัดชุมพร** (อ.เมืองฯ ท่าแซะ พะโต๊ะ หลังสวน) **สุราษฎร์ธานี** (อ.พนม บ้านตาขุน เกาะพะงัน เกาะสมุย เคียนซา บ้านนาเดิม บ้านนาสาร เวียงสระ) **นครศรีธรรมราช** (อ.ลานสกา นบพิตำ พิปูน ฉวาง ถ้ำพรหมรา ท่งใหญ่) **พัทลุง** (อ.กงหรา ศรีนครินทร์ ป่าบอน) **สงขลา** (อ.รัตภูมิ หาดใหญ่ สะบ้าย้อย นาทม่อม) **ระนอง** (ทุกอำเภอ) **พังงา** (อ.เมืองฯ คุระบุรี ตะกั่วป่า กะปง ท้ายเหมือง) **ภูเก็ต** (ทุกอำเภอ) **กระบี่** (อ.เมืองฯ เหนือคลอง อ่าวลึก คลองท่อม ปลายพระยา เกาะลันตา เขาพนม) **ตรัง** (อ.เมืองฯ ปะเหลียน นาโยง กันตัง ห้วยยอด หาดสำราญ รัชฎา วังวิเศษ) และ**สตูล** (อ.เมืองฯ ควนโดน ควนกาหลง ท่งหว้า มะนัง)

2. คลื่นลมแรง

ภาคกลาง **จังหวัดชลบุรี** (อ.เมืองฯ ศรีราชา เกาะสีชัง บางละมุง สัตหีบ) **ระยอง** (อ.เมืองฯ บ้านฉาง แกลง) **จันทบุรี** (อ.นายายอาม ท่าใหม่ แหลมสิงห์ ชลุม) และ**ตราด** (อ.เมืองฯ แหลมงอบ คลองใหญ่ เกาะช้าง เกาะกูด) **ภาคใต้** **จังหวัดระนอง** (อ.เมืองฯ สุขสำราญ กะเปอร์) **พังงา** (อ.เกาะยาว ตะกั่วทุ่ง ท้ายเหมือง ตะกั่วป่า คุระบุรี) และ**ภูเก็ต** (ทุกอำเภอ)

5.1 กองอำนวยการป้องกันและบรรเทาสาธารณภัยกลาง (กอปภ.ก.) จึงให้จังหวัดติดตามสถานการณ์ และแจ้งเตือนประชาชนที่อยู่ในพื้นที่เสี่ยงภัยทราบล่วงหน้าและดำเนินการ ดังนี้

1. กรณีน้ำท่วมฉับพลัน น้ำป่าไหลหลาก และน้ำท่วมขัง ให้ติดตามปริมาณฝนที่ตกในพื้นที่แต่ละจุด อย่างใกล้ชิด รวมถึงเฝ้าระวังพื้นที่เสี่ยงฝนตกหนักหรือบริเวณฝนสะสม ซึ่งอาจทำให้เกิดอุทกภัยได้ สำหรับสถานที่ท่องเที่ยวทางธรรมชาติ โดยเฉพาะถ้ำน้ำตก ถ้ำลอด หากมีฝนตกหนักมีความเสี่ยงที่จะเกิดภัย ให้ผู้ว่าราชการจังหวัดสั่งการหน่วยงานที่รับผิดชอบ ประกาศแจ้งเตือนและปิดกั้นพื้นที่ห้ามบุคคลใดเข้าพื้นที่ โดยเด็ดขาด พร้อมทั้งจัดเจ้าหน้าที่เฝ้าระวังพื้นที่เสี่ยงภัยดังกล่าว ตลอด 24 ชั่วโมง

2. กรณีคลื่นลมแรง ให้ผู้ว่าราชการจังหวัดสั่งการหน่วยงานที่รับผิดชอบ ออกประกาศหรือติดตั้งสัญญาณ การแจ้งเตือนประชาชนบริเวณชายฝั่งทะเล และแจ้งนักท่องเที่ยวห้ามลงเล่นน้ำทะเลในช่วงที่มีคลื่นลมแรง โดยเด็ดขาด กรณีการเดินทางเรือ ให้มอบหมายหน่วยงานที่รับผิดชอบ เช่น กรมเจ้าท่า กองทัพเรือ ตำรวจน้ำ แจ้งเตือนการเดินทางเรือ โดยให้ชาวเรือ ผู้บังคับเรือ ผู้ประกอบการเดินเรือโดยสาร เดินเรือด้วยความระมัดระวังให้มากขึ้นและหากสถานการณ์ในพื้นที่ มีแนวโน้มรุนแรงขึ้น ให้จังหวัดพิจารณาห้ามการเดินทางออกจากฝั่งโดยเด็ดขาด

ทั้งนี้ หากมีแนวโน้มจะเกิดสถานการณ์รุนแรงในพื้นที่ ให้ถือปฏิบัติตามข้อสั่งการและมาตรการ ตามหนังสือกองบัญชาการป้องกันและบรรเทาสาธารณภัยแห่งชาติ ส่วนที่ ๓๓๓ ที่ มท (บกปภ) 0624/ว 12 ลงวันที่ 2 พฤษภาคม 2567 และส่วนที่ ๓๓๓ ที่ มท (บกปภ) 0624/ว 33 ลงวันที่ 25 ตุลาคม 2566

5.2 เพื่อเป็นการเตรียมความพร้อม เฝ้าระวังและติดตามสถานการณ์ รวมทั้งลดผลกระทบ

จากสถานการณ์ดังกล่าว อย่างมีประสิทธิภาพ จึงให้ศูนย์ป้องกันและบรรเทาสาธารณภัยเขต ทุกเขต ดำเนินการ ดังนี้

1. ติดตามข้อมูลสภาวะอากาศ และข่าวสารจากทางราชการอย่างใกล้ชิด เตรียมความพร้อม เครื่องจักรกลสาธารณภัย รถปฏิบัติการ กำลังพล ให้พร้อมสนับสนุนจังหวัดตลอด 24 ชั่วโมง

2. กรณีประเมินสถานการณ์แล้ว คาดว่าจะเกิดสถานการณ์ หรือสถานการณ์ขยายวงกว้าง ให้มอบหมายบุคลากร ชุดเผชิญสถานการณ์วิกฤต (ERT) พร้อมเครื่องจักรกลสาธารณภัย รถปฏิบัติการ ไปปฏิบัติหน้าที่ในศูนย์บัญชาการ เหตุการณ์จังหวัด ขึ้นการบังคับบัญชาต่อผู้ว่าราชการจังหวัด/ผู้อำนวยการจังหวัด โดยประสานการปฏิบัติกับสำนักงานป้องกัน และบรรเทาสาธารณภัยจังหวัด

3. กรณีทรัพยากรเพื่อสนับสนุนในจังหวัดพื้นที่รับผิดชอบไม่เพียงพอ ให้ประสานขอรับการสนับสนุนจากศูนย์ป้องกันและบรรเทาสาธารณภัยเขตใกล้เคียง

5.3 ให้กรุงเทพมหานครประชาสัมพันธ์ให้ประชาชนติดตามข้อมูลสภาวะอากาศ และข่าวสารจากทางราชการ พร้อมระวังอันตรายจากการสัญจรบริเวณที่มีฝนตกหนัก รวมถึงบริเวณที่มีน้ำท่วมขังเป็นประจำ โดยให้ถือปฏิบัติ ตามหนังสือกองบัญชาการป้องกันและบรรเทาสาธารณภัยแห่งชาติ ส่วนที่ ๓๓๓๓ ที่ มท (บกปภ) 0624/13 ลงวันที่ 2 พฤษภาคม 2567

6. ข้อสั่งการรัฐมนตรีว่าการกระทรวงมหาดไทย/ผู้บัญชาการป้องกันและบรรเทาสาธารณภัยแห่งชาติ รัฐมนตรีว่าการกระทรวงมหาดไทยในฐานะผู้บัญชาการป้องกันและบรรเทาสาธารณภัยแห่งชาติ ได้มีข้อสั่งการ เมื่อวันที่ 7 พ.ค. 67 สั่งการให้กองอำนวยการป้องกันและบรรเทาสาธารณภัยจังหวัดและกองอำนวยการป้องกันและบรรเทาสาธารณภัยกรุงเทพมหานคร เตรียมความพร้อมรับสถานการณ์อุทกภัยในช่วงฤดูฝน ปี 2567 ดังนี้

ด้วยกองบัญชาการป้องกันและบรรเทาสาธารณภัยแห่งชาติได้ติดตามสภาพอากาศร่วมกับกรมอุตุนิยมวิทยา คาดการณ์ว่าในช่วงครึ่งหลังของเดือนพฤษภาคม 2567 จะเริ่มเข้าสู่ฤดูฝน อุณหภูมิจะลดลง มีฝนตกชุกเพิ่มมากขึ้น และอาจมีพายุไซโคลนก่อตัวในทะเลอันดามันหรืออ่าวเบงกอล เคลื่อนเข้ามาใกล้หรือเข้าสู่ทางด้านตะวันตกของประเทศ ซึ่งอาจก่อให้เกิดสภาวะน้ำท่วมฉับพลัน น้ำป่าไหลหลาก รวมถึงน้ำล้นตลิ่งได้

เพื่อให้การเตรียมความพร้อม ป้องกัน และแก้ไขปัญหาอุทกภัยตลอดช่วงฤดูฝน ปี 2567 เป็นไปอย่างมีประสิทธิภาพ ตามกฎหมายว่าด้วยการป้องกันและบรรเทาสาธารณภัยและแผนที่เกี่ยวข้องรวมถึงให้สอดคล้องกับมาตรการรับมือฤดูฝนปี 2567 ของสำนักงานทรัพยากรน้ำแห่งชาติ ดังนี้

6.1 กองอำนวยการป้องกันและบรรเทาสาธารณภัยจังหวัด ดำเนินการ ดังนี้

1. การเตรียมความพร้อม

1.1 การติดตามสภาพอากาศ ให้จัดตั้งคณะทำงานติดตามสถานการณ์ขึ้นในส่วนอำนวยการของกองอำนวยการป้องกันและบรรเทาสาธารณภัยจังหวัด โดยมีหน่วยงานด้านการพยากรณ์ หน่วยงานด้านการบริหารจัดการน้ำ ตลอดจนฝ่ายปกครองในพื้นที่ ทำหน้าที่ติดตามข้อมูลสภาพอากาศ สถานการณ์น้ำ และเหตุการณ์ที่อาจส่งผลให้เกิดสาธารณภัยในช่วงฤดูฝน รวมทั้งวิเคราะห์ และประเมินสถานการณ์น้ำในพื้นที่ เพื่อใช้เป็นข้อมูลสนับสนุนการตัดสินใจของผู้อำนวยการแต่ละระดับ

1.2 การจัดทำแผนเผชิญเหตุอุทกภัย ให้ทบทวนและปรับปรุงแผนเผชิญเหตุอุทกภัยจังหวัด โดยให้ความสำคัญกับการจัดทำรายละเอียดในประเด็นสำคัญ อาทิ ข้อมูลพื้นที่เสี่ยงอุทกภัยและดินถล่มในระดับหมู่บ้าน/ชุมชน รายการเครื่องมือ วัสดุ อุปกรณ์ เครื่องจักรกลสาธารณภัยของหน่วยงานต่าง ๆ การกำหนดจุด/พื้นที่ปลอดภัย แผนรองรับการอพยพประชาชน และสถานที่จัดตั้งศูนย์พักพิงชั่วคราว การกำหนดบทบาทภารกิจหน่วยงานให้เหมาะสมกับโครงสร้างศูนย์บัญชาการเหตุการณ์จังหวัด กำหนดช่องทางการสื่อสาร และพื้นที่รับผิดชอบให้ชัดเจน พร้อมทั้งให้ซักซ้อมแนวทางการปฏิบัติตามแผนเผชิญเหตุอุทกภัยจังหวัดร่วมกับหน่วยงานที่เกี่ยวข้อง เพื่อเน้นย้ำบทบาท หน้าที่ และสร้างความเข้าใจถึงกลไกการปฏิบัติงานร่วมกัน เมื่อเกิดสถานการณ์อุทกภัย

1.3 การตรวจสอบความมั่นคงแข็งแรงสถานที่ใช้กักเก็บ/กั้นน้ำ อาทิ อ่างเก็บน้ำ ฝ่าย พกกั้นน้ำ ให้มอบหมายหน่วยงานรับผิดชอบสถานที่ใช้กักเก็บ/กั้นน้ำดังกล่าว หรือสถาบันการศึกษาที่มีศักยภาพ ในการจัดทีมวิศวกรเข้าสำรวจตรวจสอบ ตลอดจนปรับปรุงให้เกิดความมั่นคงแข็งแรง เพื่อสร้างความมั่นใจให้กับประชาชนในพื้นที่ ตลอดจนสามารถรองรับกรณีมีฝนตกหนัก หรือน้ำไหลเข้า/ผ่านในปริมาณมากได้

1.4 การระบายน้ำและการเพิ่มพื้นที่รองรับน้ำ ให้มอบหมายกองอำนาจการป้องกันและบรรเทาสาธารณภัยในแต่ละระดับดำเนินการอย่างเป็นระบบ มีความเชื่อมโยงกัน โดยเฉพาะตามรอยต่อ เขตรับผิดชอบที่เป็นเส้นทางน้ำไหลผ่าน วางแผนการติดตั้งเครื่องจักรกลสาธารณภัยในพื้นที่เสี่ยงไว้เป็นการล่วงหน้า โดยเฉพาะพื้นที่เสี่ยงในเขตชุมชน พื้นที่สำคัญทางเศรษฐกิจ และเส้นทางคมนาคมที่มักเกิดอุทกภัยเป็นประจำให้เร่งทำการขุดลอกท่อระบายน้ำ คูคลอง ทำความสะอาดร่องน้ำ สำหรับคู คลอง แหล่งน้ำต่าง ๆ ให้กำจัดวัชพืช ขยะ สิ่งกีดขวางทางน้ำ เพื่อให้สามารถรองรับน้ำฝนและน้ำจากท่อระบายน้ำได้อย่างเต็มประสิทธิภาพ

1.5 การแจ้งเตือนภัย เมื่อมีแนวโน้มการเกิดสถานการณ์จากเหตุอุทกภัย วาตภัย และดินถล่มขึ้นในพื้นที่ให้แจ้งเตือนไปยังกองอำนาจการป้องกันและบรรเทาสาธารณภัยในแต่ละระดับเพื่อเตรียมการให้ความช่วยเหลือประชาชนตามแผนเผชิญเหตุอุทกภัยจังหวัด และแจ้งเตือนให้ประชาชนทราบในทุกช่องทางทั้งในรูปแบบที่เป็นทางการและไม่เป็นทางการ เพื่อให้ประชาชนรับทราบข้อมูลข่าวสาร ตลอดจนแนวทางการปฏิบัติตนให้เกิดความปลอดภัย ช่องทางการแจ้งข้อมูลและการขอรับการช่วยเหลือจากภาครัฐ

2. การเผชิญเหตุ

เมื่อเกิดหรือคาดว่าจะเกิดสถานการณ์อุทกภัย วาตภัย และดินถล่ม ให้ดำเนินการตามแนวทาง ดังนี้

2.1 ให้จัดตั้งศูนย์บัญชาการเหตุการณ์ระดับจังหวัด อำเภอ และศูนย์ปฏิบัติการฉุกเฉินองค์กรปกครองส่วนท้องถิ่น เพื่อเป็นศูนย์ควบคุม สั่งการ และอำนาจการหลัก ในการระดมสรรพกำลังและประสานการปฏิบัติระหว่างหน่วยงานต่าง ๆ ทั้งฝ่ายพลเรือน หน่วยทหาร องค์กรปกครองส่วนท้องถิ่น และองค์กรสาธารณกุศล โดยให้แบ่งมอบหน่วยงานรับผิดชอบ ภารกิจ และพื้นที่ปฏิบัติงาน พร้อมทั้งกำหนดช่องทางการสื่อสารระหว่างหน่วยงานให้ชัดเจน

2.2 เมื่อเกิดฝนตกหนักในพื้นที่ ให้มอบหมายฝ่ายปกครอง กำนัน ผู้ใหญ่บ้าน อาสาสมัคร และประชาชนจิตอาสา เผื่อระวังพื้นที่ชุมชน พื้นที่สำคัญทางเศรษฐกิจ สถานที่สำคัญต่าง ๆ อาทิ โรงพยาบาล ศาสนสถาน และร่วมกันกำจัดสิ่งกีดขวางทางน้ำ หากมีกรณีน้ำท่วมขัง สร้างความเดือดร้อนแก่ประชาชน ให้เร่งกำหนดแนวทางการระบายน้ำ พร้อมทั้งสั่งใช้เครื่องจักรกลในพื้นที่ของหน่วยงาน ทั้งฝ่ายพลเรือน หน่วยทหาร และภาคเอกชนที่ได้ขึ้นทะเบียนไว้ เพื่อเร่งระบายน้ำ และเปิดทางน้ำในพื้นที่

2.3 จัดชุดปฏิบัติการเร่งให้ความช่วยเหลือประชาชนที่ประสบภัย โดยเฉพาะด้านการดำรงชีพ ตามวงรอบอย่างต่อเนื่อง อาทิ ความช่วยเหลือด้านอาหาร น้ำดื่ม การรักษาพยาบาล โดยอย่าให้เกิดความซ้ำซ้อนในการปฏิบัติของแต่ละหน่วยงาน ด้านที่อยู่อาศัย ให้จัดทีมช่างในพื้นที่ โดยบูรณาการทุกหน่วยงานทั้งหน่วยทหาร ตำรวจ หน่วยงานฝ่ายปกครอง สถาบันการศึกษา ตลอดจนประชาชนจิตอาสา เร่งซ่อมแซมบ้านเรือนประชาชนโดยเร็ว และกรณีเส้นทางคมนาคมได้รับความเสียหาย หรือถูกน้ำท่วมจนประชาชนไม่สามารถใช้ยานพาหนะสัญจรได้ ให้จัดเจ้าหน้าที่อำนวยความสะดวกการจราจร แนะนำเส้นทางเสี่ยงที่ปลอดภัย รวมทั้งจัดยานพาหนะที่เหมาะสม อาทิ เรือ รถยกสูง เพื่อให้ความช่วยเหลือประชาชน หลังจากนั้นให้เร่งซ่อมแซมเส้นทางที่ชำรุด/ถูกตัดขาด เพื่อให้ประชาชนสามารถกลับมาใช้ชีวิตได้ตามปกติโดยเร็ว

2.4 ให้รายงานสถานการณ์อุทกภัย วาตภัย และดินถล่ม และผลกระทบที่เกิดขึ้นต่อกองอำนาจการป้องกันและบรรเทาสาธารณภัยกลางตามช่องทางที่กำหนด เพื่อใช้เป็นข้อมูลในการประเมินสถานการณ์ และเสนอความเห็นต่อผู้บัญชาการป้องกันและบรรเทาสาธารณภัยแห่งชาติในการตัดสินใจ สั่งการในเชิงนโยบายต่อไป

6.2 กองอำนวยการป้องกันและบรรเทาสาธารณภัยกรุงเทพมหานคร ดำเนินการ ดังนี้

1. การเตรียมความพร้อม

1.1 เฝ้าระวังติดตามข้อมูลสภาพอากาศ สถานการณ์น้ำ ที่อาจส่งผลให้เกิดอุทกภัยในช่วงฤดูฝน เพื่อใช้เป็นข้อมูลในการวางแผนการเผชิญเหตุ ตลอดจนการประสานการปฏิบัติกับหน่วยงานที่เกี่ยวข้อง และการสื่อสารแจ้งเตือนประชาชนให้รับทราบสถานการณ์ที่อาจเกิดขึ้น

1.2 ตรวจสอบพื้นที่เขตชุมชน พื้นที่สำคัญทางเศรษฐกิจ และเส้นทางคมนาคมที่มักเกิดปัญหาน้ำท่วมขังเมื่อฝนตกหนัก พร้อมทั้งเร่งเปิดทางน้ำโดยการขุดลอกท่อระบายน้ำ ทำความสะอาดร่องน้ำ เพื่อเตรียมรองรับน้ำฝน และช่วยเพิ่มประสิทธิภาพการระบายน้ำ

1.3 พื้นที่คู คลอง แหล่งน้ำต่างๆ ที่เป็นพื้นที่รองรับน้ำ และเส้นทางระบายน้ำลงสู่แม่น้ำสายต่าง ๆ ให้เร่งกำจัดวัชพืช ขยะ สิ่งกีดขวางทางน้ำอื่นๆ เพื่อเพิ่มพื้นที่รองรับน้ำให้สามารถรองรับน้ำฝน และน้ำจากท่อระบายน้ำ ได้อย่างเต็มประสิทธิภาพ

1.4 เตรียมความพร้อมบุคลากร วัสดุอุปกรณ์ เครื่องจักรกลสาธารณภัย เพื่อใช้ในการเผชิญเหตุ ให้เหมาะสมกับสภาพพื้นที่เสี่ยงในแต่ละเขตพื้นที่ พร้อมทั้งติดตั้งเครื่องจักรกลสาธารณภัยไว้ในพื้นที่เสี่ยง เป็นการล่วงหน้า อาทิ เครื่องสูบน้ำ เครื่องผลักดันน้ำ โดยให้ประสานการปฏิบัติร่วมกับจังหวัดที่มีพื้นที่ติดต่อกับกรุงเทพมหานคร เพื่อดำเนินการป้องกันและแก้ไขปัญหาพร้อมกันอย่างเป็นระบบ

1.5 เตรียมแผนสำรองในการบูรณาการร่วมกับหน่วยงานที่เกี่ยวข้อง อาทิ การไฟฟ้านครหลวง ตำรวจ หน่วยทหาร ตลอดจนประชาชนจิตอาสา ร่วมกับชุดปฏิบัติการของกรุงเทพมหานครอย่างเป็นระบบ เพื่อรองรับการแก้ไขปัญหากรณีฉุกเฉินอื่นๆ อาทิ กรณีเกิดฝนตกหนัก และส่งผลให้ไฟฟ้าดับ กรณีเครื่องสูบน้ำ เกิดการขัดข้องในช่วงโมงเร่งด่วน เป็นต้น

2. การเผชิญเหตุ

2.1 เมื่อเกิดฝนตกหนักต่อเนื่องในพื้นที่กรุงเทพมหานคร ให้จัดชุดปฏิบัติการเร่งเข้าตรวจสอบพื้นที่เสี่ยงที่มักเกิดปัญหาน้ำท่วมขังบริเวณผิวการจราจร หรือตามเขตชุมชน พร้อมทั้งทำการแก้ไขปัญหาที่ส่งผลกระทบต่อภารกิจของการระบายน้ำโดยทันที

2.2 หากเกิดกรณีน้ำท่วมขังบนผิวการจราจร ให้บูรณาการการปฏิบัติร่วมกับกองบังคับการตำรวจจราจร หน่วยงานของกระทรวงคมนาคม หน่วยทหาร ประชาชนจิตอาสา เพื่อช่วยอำนวยความสะดวกการจราจร โดยเฉพาะในช่วงโมงเร่งด่วน ตลอดจนให้ความช่วยเหลือผู้ขับขี่ที่อาจประสบปัญหาเครื่องยนต์ดับบนผิวจราจรที่น้ำท่วมขัง

2.3 ในช่วงของการเกิดฝนฟ้าคะนอง และฝนตกหนัก ให้กำชับเจ้าหน้าที่ประจำจุดสูบน้ำ ดำเนินการตามแผนการสูบน้ำอย่างต่อเนื่องหากเกิดปัญหาอุปสรรคระหว่างการปฏิบัติงาน อาทิ เครื่องสูบน้ำขัดข้อง หรือเกิดไฟฟ้าดับในช่วงเวลาดังกล่าว ให้เร่งทำการแก้ไขตามแผนสำรองที่กำหนด และประสานการปฏิบัติร่วมกับชุดปฏิบัติการของการไฟฟ้านครหลวงอย่างใกล้ชิด

2.4 ให้ความสำคัญกับการสร้างการรับรู้กับประชาชนในช่วงเกิดสถานการณ์อุทกภัยผ่านสื่อมวลชน ตลอดจนสื่อแขนงต่าง ๆ และสื่อสังคมออนไลน์ โดยเฉพาะการสื่อสารให้ประชาชนรับทราบ กรณีเกิดฝนตกหนัก และมีน้ำท่วมขัง การอำนวยความสะดวกในการใช้เส้นทางเพื่อการสัญจรในช่วงช่วงโมงเร่งด่วน เพื่อให้ประชาชนเข้าใจถึงและแนวทางการแก้ไขปัญหาของภาครัฐ

2.5 ให้ประสานการปฏิบัติกับกองอำนวยการป้องกันและบรรเทาสาธารณภัยกลาง ตามช่องทางที่กำหนดตลอดช่วงฤดูฝนปี 2567 อย่างใกล้ชิด

7. สภาพน้ำในอ่างเก็บน้ำ (ข้อมูลกรมชลประทาน วันที่ 18 ก.ค. 67)

อ่างเก็บน้ำ	ความจุที่ รณก. (ล้าน ม ³)	ปริมาตรน้ำในอ่างฯ		ปริมาตรน้ำใช้การได้		ปริมาตรน้ำไหลลงอ่างฯ		ปริมาตรน้ำระบาย		ปริมาตร น้ำรับได้ อีก (ล้าน ม ³)	
		ปริมาตร (ล้าน ม ³)	% น้ำเก็บ กัก	ปริมาตร (ล้าน ม ³)	% น้ำ ใช้การ	วันนี้ (ล้าน ม ³)	เมื่อวาน (ล้าน ม ³)	วันนี้ (ล้าน ม ³)	เมื่อวาน (ล้าน ม ³)		
1. ภูมิพล (ตก)	13,462	5,112	38	1,312	14	5.50	8.35	18.00	18.00	8,350	
2. สิริกิติ์ (อต)	9,510	4,019	42	1,169	18	22.70	37.20	14.01	13.95	5,491	
3. แม่จันตสมบูรณชล (ชม)	265	154	58	142	56	0.60	0.30	0.40	0.40	111	
4. แม่กวางอุดมธารา (ชม)	263	115	44	101	40	0.80	0.69	0.98	0.98	148	
5. กิวลม (ลป)	106	49	46	46	44	1.54	0.80	1.54	1.61	58	
6. กิวคอบมา (ลป)	170	57	33	51	31	1.04	0.17	0.22	0.28	113	
7. แควน้อยบำรุงแดน (พล)	939	187	20	144	16	5.28	5.12	4.32	4.32	752	
8. แม่มอก (ลป)	110	32	29	17	18	0.21	0.37	0.69	0.69	78	
9. ห้วยหลวง (อต)	136	56	41	49	38	0.38	0.16	0.11	0.11	80	
10. น้ำอูน (สน)	520	313	60	268	56	3.61	4.83	2.12	2.12	207	
11. น้ำพุง (สน)	165	37	22	28	18	0.67	1.43	0.62	0.41	128	
12. จุฬารัตน์ (ขย)	164	61	37	23	18	1.47	0.90	0.00	0.00	103	
13. อุบลรัตน์ (ขก)	2,431	767	32	185	10	39.85	21.30	15.00	14.81	1,664	
14. ลำปาว (กส)	1,980	696	35	596	32	19.51	29.04	9.00	8.71	1,284	
15. ลำตะคอง (นม)	314	85	27	63	21	0.00	0.19	0.17	0.17	229	
16. ลำพระเพลิง (นม)	155	73	47	72	47	0.03	0.09	0.68	0.68	82	
17. มูลบน (นม)	141	54	38	47	35	0.15	0.14	0.41	0.30	87	
18. ลำแซะ (นม)	275	97	35	90	34	0.53	0.44	1.33	1.33	178	
19. ลำนางรอง (บร)	121	62	51	59	50	0.61	0.02	0.00	0.00	59	
20. สิรินคร (อบ)	1,966	1,023	52	192	17	17.27	17.11	5.10	5.03	943	
21. ป่าสักชลสิทธิ์ (ลป)	960	106	11	103	11	2.33	1.04	1.30	1.30	854	
22. ทับเสลา (อน)	160	80	50	63	44	0.51	0.00	0.00	0.00	80	
23. กระเสี้ยว (สพ)	299	79	26	39	15	0.56	0.48	0.05	0.05	220	
24. ศรีนครินทร์ (กจ)	17,745	12,358	70	2,093	28	11.23	15.33	5.99	6.01	5,387	
25. วชิราลงกรณ (กจ)	8,860	4,583	52	1,571	27	25.06	27.59	14.05	13.99	4,277	
26. ชุนด่านปราการชล (นย)	224	72	32	67	31	1.26	1.70	0.04	0.04	152	
27. คลองสิียด (ฉช)	420	81	19	51	13	0.00	1.21	0.16	0.16	339	
28. บางพระ (ขบ)	117	45	38	33	31	0.34	0.14	0.29	0.28	72	
29. หนองปลาไหล (รย)	164	84	52	71	47	0.29	0.71	0.45	0.41	80	
30. ประแสร์ (รย)	295	209	71	189	69	0.44	1.09	0.28	0.25	86	
31. นฤปดินทรจินดา (ปจ)	295	94	32	80	29	3.73	0.92	0.00	0.00	201	
32. แก่งกระจาน (พบ)	710	233	33	168	26	2.35	1.42	0.86	0.86	477	
33. ปราณบุรี (ปข)	391	64	16	47	12	0.45	0.37	0.80	0.80	327	
34. รัชชประภา (สฎ)	5,639	3,572	63	2,220	52	39.50	14.59	5.03	4.71	2,067	
35. บางกลาง (ยล)	1,454	777	53	501	43	1.84	0.69	4.01	4.01	677	
รวมทั้งประเทศ	70,926	35,487	50	11,948	25	211.66	195.94	108.04	106.79	35,439	
หมายเหตุ	ปริมาณน้ำที่มากกว่า ร้อยละ 80		ปริมาณน้ำที่น้อยกว่า หรือเท่ากับร้อยละ 30			ปริมาณน้ำที่ใช้การได้น้อย กว่าร้อยละ 30		% น้ำเก็บกัก / ปริมาณน้ำไหลลงอ่างฯ / ปริมาณน้ำระบาย สูงสุด			

*** รณก. ระดับน้ำเก็บกัก

อ่างเก็บน้ำขนาดใหญ่ที่ปริมาณน้ำเก็บกักอยู่ในเกณฑ์มากกว่าร้อยละ 80 ขึ้นไป ไม่มี

อ่างเก็บน้ำขนาดใหญ่ที่ปริมาณน้ำน้อยกว่าหรือเท่ากับร้อยละ 30 ของความจุอ่างฯ จำนวน 8 อ่าง
(แควน้อยบำรุงแดน แม่มอก น้ำพุง ลำตะคอง ป่าสักชลสิทธิ์ กระเสียว คลองสียัด และปราณบุรี)

อ่างเก็บน้ำขนาดใหญ่ที่ปริมาณน้ำที่ใช้การได้อยู่ในเกณฑ์น้อยกว่าร้อยละ 30 ของความจุอ่างฯ จำนวน 17 อ่าง
(ภูมิพล สิริภักดิ์ แควน้อยบำรุงแดน แม่มอก น้ำพุง จุฬารัตน์ อุดรรัตน์ ลำตะคอง สิรินคร ป่าสักชลสิทธิ์ กระเสียว ศรีนครินทร์ วชิราลงกรณ คลองสียัด นฤปดินทรจินดา แก่งกระจาน และปราณบุรี)

8. สถิติอุบัติเหตุทางถนน วันที่ 18 ก.ค. 67 (ข้อมูลจากบริษัทกลางคุ้มครองผู้ประสบภัยจากรถ จำกัด ยังไม่รวมข้อมูล สตช. และ สธ.)

ช่วงเวลา	ผู้เสียชีวิต	ผู้บาดเจ็บ	รวม
17 ก.ค. 67	41	2,388	2,429
1 - 17 ก.ค. 67	627	40,646	41,273
1 ม.ค. - 17 ก.ค. 67	7,867	461,569	469,436

จึงเรียนมาเพื่อโปรดทราบ

ศูนย์อำนวยการบรรเทาสาธารณภัย
กรมป้องกันและบรรเทาสาธารณภัย