



รายงานสถานการณ์สาธารณภัย

กรมป้องกันและบรรเทาสาธารณภัย กระทรวงมหาดไทย

ศูนย์อำนวยการบรรเทาสาธารณภัย (ส่วนปฏิบัติการ) www.nirapai.com

โทรสาร 0-2241-7450-6 สายด่วนนิรภัย 1784 Line @1784DDPM



ที่ของข่าว 415/2567

วันที่ 17 กรกฎาคม 2567

(เวลา 18.00 น.)

กรมป้องกันและบรรเทาสาธารณภัยขอรายงานสถานการณ์สาธารณภัยประจำวัน ดังนี้

1. สถานการณ์สาธารณภัย

1.1 อุทกภัย

จากสถานการณ์ร่องมรสุมกำลังแรงพาดผ่านภาคเหนือ เข้าสู่หย่อมความกดอากาศต่ำบริเวณภาคตะวันออกเฉียงเหนือตอนบน ประกอบกับมรสุมตะวันตกเฉียงใต้กำลังค่อนข้างแรงพัดปกคลุมทะเลอันดามัน ภาคใต้ อ่าวไทย ภาคกลาง และภาคตะวันออก ทำให้เกิดน้ำท่วมฉับพลัน และน้ำป่าไหลหลาก ส่งผลให้เกิดอุทกภัยระหว่างวันที่ 16-17 ก.ค. 67 ในพื้นที่ 5 จ. (เพชรบูรณ์ ชัยภูมิ เลย มหาสารคาม ขอนแก่น) 5 อ. 9 ต. 31 ม. บ้านเรือนประชาชนได้รับผลกระทบ 89 ครัวเรือน ไม่มีผู้ได้รับบาดเจ็บและเสียชีวิต ดังนี้

| จังหวัด | ผลกระทบ | | | รายชื่ออำเภอ | ความเสียหาย | | | สถานการณ์ปัจจุบัน |
|--|---------|------|----------|--------------|-------------|-----------|---------|-------------------|
| | อำเภอ | ตำบล | หมู่บ้าน | | หลัง | เสียชีวิต | บาดเจ็บ | |
| ภาคเหนือ รวม 1 จังหวัด 1 อ. 1 ต. 2 ม. บ้านเรือนประชาชนได้รับผลกระทบ 39 ครัวเรือน | | | | | | | | |
| 1. เพชรบูรณ์ | 1 | 1 | 2 | หล่มเก่า | 39 | - | - | สถานการณ์คลี่คลาย |
| ภาคตะวันออกเฉียงเหนือ รวม 4 จังหวัด 4 อ. 8 ต. 29 ม. บ้านเรือนประชาชนได้รับผลกระทบ 50 ครัวเรือน | | | | | | | | |
| 2. ชัยภูมิ | 1 | 1 | 1 | หนองบัวระเหว | - | - | - | สถานการณ์คลี่คลาย |
| 3. เลย | 1 | 1 | 1 | ภูกระดึง | - | - | - | สถานการณ์คลี่คลาย |
| 4. มหาสารคาม | 1 | 5 | 26 | บรบือ | 26 | - | - | สถานการณ์คลี่คลาย |
| 5. ขอนแก่น | 1 | 1 | 1 | บ้านไผ่ | 24 | - | - | สถานการณ์คลี่คลาย |

1) จ.ชัยภูมิ วันที่ 17 ก.ค. 67 เวลา 05.00 น. เกิดเหตุฝายน้ำล้นบ้านโนนม่วงขาดชำรุด ขนาดกว้าง 10 ม. ลึก 4-5 ม. ทำให้น้ำไหลเข้าท่วมในพื้นที่ ต.วังตะเฒ่า อ.หนองบัวระเหว เบื้องต้นประชาชนได้รับผลกระทบจากการใช้น้ำเพื่อการเกษตร และการอุปโภค - บริโภค ไม่มีผู้ได้รับบาดเจ็บและเสียชีวิต โดย สนง.ปภ.จ.สขป.6 ทหาร อำเภอ อบต.วังตะเฒ่า อปท. จิตอาสา อปพร. อาสาสมัคร มูลนิธิ พร้อมหน่วยงานที่เกี่ยวข้องเข้าให้การช่วยเหลือดำเนินการซ่อมแซมปรับปรุง โดยนำถุงบิ๊กแบ็คปิดกั้นน้ำไว้ชั่วคราว พร้อมจัดเตรียมเครื่องจักรกลสาธารณภัยและเจ้าหน้าที่เฝ้าระวัง ติดตามสถานการณ์ตลอด 24 ชม. ปัจจุบันสถานการณ์คลี่คลายแล้ว



2) จ.เลย วันที่ 17 ก.ค. 67 เวลา 04.00 น. เกิดน้ำป่าไหลหลากเข้าท่วมถนน 2 จุด ในบริเวณ ถ.บ้านนาช่างเหนือ-บ้านนาช่างใต้ และ ถ.ผ่านฝายน้ำล้นหลังวัดศรีทัศน์ ต.ศรีฐาน อ.ภูกระดึง เบื้องต้นส่งผลให้รถยนต์ไม่สามารถสัญจรผ่านได้ ไม่มีผู้ได้รับบาดเจ็บและเสียชีวิต โดย สนง.ปภ.จ. ทหาร อำเภอบ.จ. จิตอาสา อปพร. อาสาสมัคร มูลนิธิ พร้อมหน่วยงานที่เกี่ยวข้องเข้าให้การช่วยเหลือ ปัจจุบันสถานการณ์คลี่คลายแล้ว



3) จ.เพชรบูรณ์ วันที่ 17 ก.ค. 67 เวลา 02.00 น. เกิดฝนตกหนักทำให้น้ำในแม่น้ำป่าสักเอ่อล้นเข้าท่วมบ้านเรือนประชาชนในพื้นที่ (ม.1,8) ต.ตาดกLOY อ.หล่มเก่า เบื้องต้นประชาชนได้รับผลกระทบ 39 ครัวเรือน ไม่มีผู้ได้รับบาดเจ็บและเสียชีวิต โดย สนง.ปภ.จ. ทหาร อำเภอบ.จ. จิตอาสา อปพร. อาสาสมัคร มูลนิธิ พร้อมหน่วยงานที่เกี่ยวข้องเข้าให้การช่วยเหลือขนย้ายสิ่งของขึ้นที่สูง พร้อมเผื่อระวางระดับน้ำในแม่น้ำป่าสักและลำน้ำสาขา ปัจจุบันสถานการณ์คลี่คลายแล้ว



4) จ.มหาสารคาม วันที่ 16 ก.ค. 67 เวลา 17.00 น. เกิดฝนตกหนักทำให้ปริมาณน้ำเกินความจุของอ่างและทำให้ทำนบดินระบายน้ำลงช่องอาคารระบายน้ำล้นขาดเป็นทางยาวประมาณ 50 เมตร ส่งผลให้มวลน้ำทะลักเข้าท่วมพื้นที่การเกษตรและที่อยู่อาศัยของประชาชนเป็นบริเวณกว้าง และไหลลงสู่พื้นที่ ต.โนนราษี ต.กำพี้ ต.ดอนงัว ต.บัวมาศ และ ต.หนองม่วง อ.บรบือ เบื้องต้นบ้านเรือนประชาชนได้รับผลกระทบ 26 ครัวเรือน ถนนถูกตัดขาด 18 สาย พื้นที่การเกษตรได้รับความเสียหายประมาณ 18,199 ไร่ โดย ผวจ. พร้อมคณะฯ ลงพื้นที่ติดตามสถานการณ์ และมอบสิ่งของบรรเทาทุกข์แก่ผู้ประสบภัย สนง.ปภ.จ. โครงการชลประทานมหาสารคาม พ.ร.6 แขวงทางหลวงฯ อำเภอบ.จ. จิตอาสา อปพร. อาสาสมัคร มูลนิธิ พร้อมหน่วยงานที่เกี่ยวข้องเข้าให้การช่วยเหลือติดตั้งสะพานเบสิก บนถนนบ้านดงมัน-บ้านน้ำผึ้ง ต.หนองม่วง และบนถนนสองห้อง-ห้องน้อย ต.กำพี้ ปัจจุบันสถานการณ์คลี่คลายแล้ว



5) **จ.ขอนแก่น** วันที่ 16 ก.ค. 67 เวลา 09.30 น. เกิดฝนตกหนักต่อเนื่องในพื้นที่ชุมชนโนนสว่าง และชุมชนหมู่ 1 พัฒนา ทม.บ้านไผ่ อ.บ้านไผ่ เบื้องต้นประชาชนได้รับผลกระทบ 24 ครัวเรือน ไม่มีผู้ได้รับบาดเจ็บ และเสียชีวิต โดย สนง.ปภ.จ. ทหาร อำเภอบ.อ.พท. จิตอาสา อ.พพร. อาสาสมัคร มูลนิธิ พร้อมหน่วยงานที่เกี่ยวข้อง เข้าให้การช่วยเหลืออพยพผู้ป่วยติดเตียงและประชาชน พร้อมจัดตั้งศูนย์พักพิงชั่วคราว และแจกจ่ายอาหาร น้ำดื่ม ยารักษาโรค ให้แก่ผู้ประสบภัย และจัดเจ้าหน้าที่เฝ้าระวังและติดตามสถานการณ์ตลอด 24 ชม. **ปัจจุบัน สถานการณ์คลี่คลายแล้ว**



1.2 วาตภัย

1) **จ.ตรัง** วันที่ 17 ก.ค. 67 เวลา 04.00 น. เกิดวาตภัยและคลื่นลมแรงเป็นเหตุให้เรือประมงพื้นบ้านล้มกลางทะเล บริเวณหน้าเกาะกระดานในพื้นที่ ม.2 ต.เกาะลิบง อ.กันตัง เบื้องต้นมีเรือประมงได้รับความเสียหาย 3 ลำ มีผู้ประสบภัย 8 ราย บาดเจ็บ 7 ราย และเสียชีวิต 1 ราย (ชาย) โดย สนง.ปภ.จ. ศรชล.จ.ตรัง สถานีตำรวจน้ำ 2 กองกำกับการ 9 ศูนย์อนุรักษ์ทรัพยากรทางทะเลจังหวัดตรัง อำเภอบ.อ.พท. เกาะลิบง อ.พท. จิตอาสา อ.พพร. อาสาสมัคร มูลนิธิ พร้อมหน่วยงานที่เกี่ยวข้องเข้าให้การช่วยเหลือ



2) **จ.ภูเก็ต** วันที่ 17 ก.ค. 67 เวลา 02.00 น. เกิดวาตภัยในพื้นที่ ต.ไม้ขาว ต.เชิงทะเล ต.เทพกระษัตรี อ.ถลาง ต.วิชิต ต.เกาะแก้ว ต.ตลาดเหนือ ต.ศรีสุนทร อ.เมืองฯ เบื้องต้นส่งผลให้เสาไฟฟ้าล้มไฟฟ้าดับในหลายพื้นที่ ไม่มีผู้ได้รับบาดเจ็บและเสียชีวิต โดย สนง.ปภ.จ. อำเภอบ.อ.พท. จิตอาสา อ.พพร. อาสาสมัคร มูลนิธิ พร้อมหน่วยงานที่เกี่ยวข้องเข้าให้การช่วยเหลือ **ปัจจุบันสามารถใช้ไฟฟ้าได้ตามปกติแล้ว**



3) จ.กระบี่ วันที่ 17 ก.ค. 67 เวลา 01.00 น. เกิดวาตภัยในพื้นที่ (ม.5,7) ต.เกาะลันตาใหญ่ (ม.2) ต.คลองยาง (ม.3) ต.เกาะลันตาน้อย อ.เกาะลันตา เบื้องต้นบ้านเรือนประชาชนได้รับความเสียหาย 28 หลัง ไม่มีผู้ได้รับบาดเจ็บและเสียชีวิต โดย สนง.ปภ.จ. อำเภอบ.อ.พท. จิตอาสา อ.พพร. อาสาสมัคร มูลนิธิ พร้อมหน่วยงานที่เกี่ยวข้องเข้าให้การช่วยเหลือ



2. การคาดการณ์ลักษณะอากาศ

2.1 ประกาศกรมอุตุนิยมวิทยา เรื่อง ฝนตกหนักถึงหนักมากบริเวณประเทศไทยและคลื่นลมแรงบริเวณทะเลอันดามันและอ่าวไทย (มีผลกระทบตั้งแต่วันที่ 17-19 กรกฎาคม 2567) ฉบับที่ 11 (136/2567) วันที่ 17 ก.ค. 67 เวลา 17.00 น.

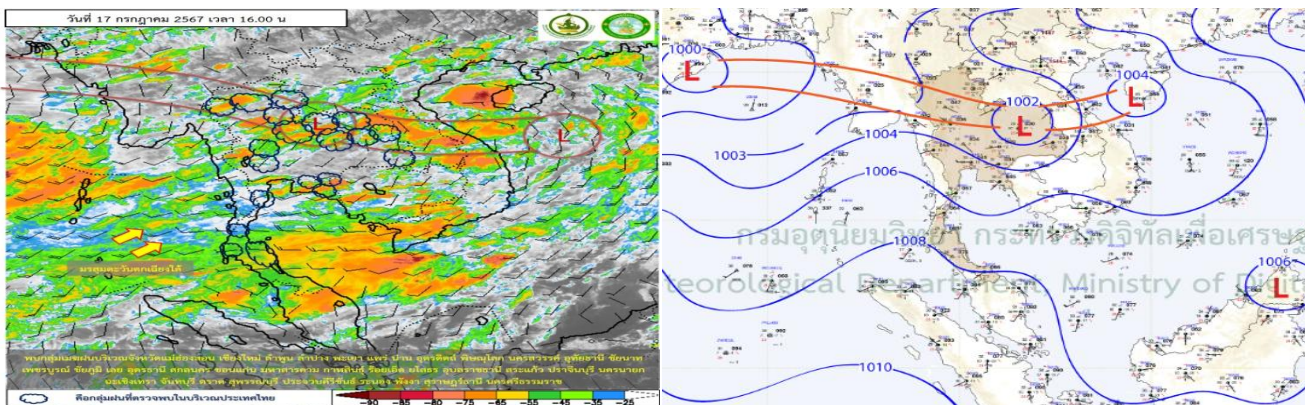
ร่องมรสุมกำลังแรงพาดผ่านภาคเหนือ และภาคตะวันออกเฉียงเหนือ เข้าสู่หย่อมความกดอากาศต่ำบริเวณทะเลจีนใต้ตอนบน ประกอบกับมรสุมตะวันตกเฉียงใต้กำลังค่อนข้างแรงพัดปกคลุมทะเลอันดามัน ภาคใต้ อ่าวไทย ภาคกลาง และภาคตะวันออกเฉียงเหนือ ลักษณะเช่นนี้ทำให้ประเทศไทยมีฝนตกหนักหลายพื้นที่ และมีฝนตกหนักมากบางแห่ง ขอให้ประชาชนในบริเวณประเทศไทยระวังอันตรายจากฝนตกหนักถึงหนักมากและฝนที่ตกสะสม ซึ่งอาจทำให้เกิดน้ำท่วมฉับพลันและน้ำป่าไหลหลาก โดยเฉพาะพื้นที่ลาดเชิงเขาใกล้ทางน้ำไหลผ่านและพื้นที่ลุ่ม รวมทั้งเพิ่มความระมัดระวังในการสัญจรผ่านบริเวณที่มีฝนฟ้าคะนองไว้ด้วย

สำหรับคลื่นลมบริเวณทะเลอันดามันตอนบนและอ่าวไทยตอนบนมีกำลังค่อนข้างแรง โดยมีคลื่นสูง 2-3 เมตร บริเวณที่มีฝนฟ้าคะนองคลื่นสูงมากกว่า 3 เมตร ส่วนทะเลอันดามันตอนล่างและอ่าวไทยตอนล่าง ทะเลมีคลื่นสูงประมาณ 2 เมตร บริเวณที่มีฝนฟ้าคะนองคลื่นสูงมากกว่า 2 เมตร ขอให้ชาวเรือในบริเวณดังกล่าวเดินเรือด้วยความระมัดระวังและหลีกเลี่ยงการเดินเรือในบริเวณที่มีฝนฟ้าคะนอง ส่วนเรือเล็กบริเวณทะเลอันดามันและอ่าวไทยตอนบนควรงดออกจากฝั่งในช่วงวันที่ 17-19 ก.ค. 67

2.2 พยากรณ์อากาศกรมอุตุนิยมวิทยา ประจำวันที่ 17 ก.ค. 67 เวลา 17.00 น.

พยากรณ์อากาศ 24 ชั่วโมงข้างหน้า ร่องมรสุมกำลังแรงพาดผ่านภาคเหนือ เข้าสู่หย่อมความกดอากาศต่ำบริเวณภาคตะวันออกเฉียงเหนือตอนบน ประกอบกับมรสุมตะวันตกเฉียงใต้ที่พัดปกคลุมทะเลอันดามัน ภาคใต้ อ่าวไทย ภาคกลาง และภาคตะวันออกเฉียงเหนือมีกำลังค่อนข้างแรง ลักษณะเช่นนี้ทำให้บริเวณประเทศไทยมีฝนตกหนักหลายพื้นที่ โดยมีฝนตกหนักมากบางแห่งในบริเวณภาคเหนือ ภาคตะวันออกเฉียงเหนือ และภาคใต้ฝั่งตะวันตก ขอให้ประชาชนในบริเวณดังกล่าวระวังอันตรายจากฝนตกหนักถึงหนักมากและฝนที่ตกสะสม ซึ่งอาจทำให้เกิดน้ำท่วมฉับพลันและน้ำป่าไหลหลาก โดยเฉพาะพื้นที่ลาดเชิงเขาใกล้ทางน้ำไหลผ่านและพื้นที่ลุ่มในระยะนี้ไว้ด้วย

สำหรับคลื่นลมบริเวณทะเลอันดามันตอนบนและอ่าวไทยตอนบนมีกำลังค่อนข้างแรง โดยมีคลื่นสูง 2-3 เมตร บริเวณที่มีฝนฟ้าคะนองคลื่นสูงมากกว่า 3 เมตร ส่วนทะเลอันดามันตอนล่าง มีคลื่นสูงประมาณ 2 เมตร บริเวณที่มีฝนฟ้าคะนองคลื่นสูงมากกว่า 2 เมตร ขอให้ชาวเรือในบริเวณดังกล่าวเดินเรือด้วยความระมัดระวังและหลีกเลี่ยงการเดินเรือในบริเวณที่มีฝนฟ้าคะนอง สำหรับเรือเล็กบริเวณทะเลอันดามันตอนบนและอ่าวไทยตอนบนควรงดออกจากฝั่งในระยะนี้ไว้ด้วย



3. ข้อมูลปริมาณฝนสูงสุดรายภาค เวลา 13.00 น. วันที่ 16 ก.ค. 67 ถึงเวลา 13.00 น. วันที่ 17 ก.ค. 67 (ข้อมูลกรมอุตุนิยมวิทยา)

| ภาค | จังหวัด | สถานีวัด | อำเภอ/เขต | ปริมาณฝน |
|---------------------|---------------------------|---------------------------|------------------------|------------------------------|
| เหนือ | พะเยา | - | เมืองฯ | 39.0 มม. |
| ตะวันออกเฉียงเหนือ | เลย | - | เมืองฯ | 51.5 มม. |
| กลาง | นครสวรรค์ | - | เมืองฯ | 4.7 มม. |
| ตะวันออก | ตราด ฉะเชิงเทรา | - - | คลองใหญ่ สนามชัยเขต | 19.1 มม. |
| ใต้ฝั่งตะวันออก | ชุมพร | - | สวี | 70.2 มม. |
| ใต้ฝั่งตะวันตก | ระนอง | - | เมืองฯ | 146.9 มม. |
| กรุงเทพฯ และปริมณฑล | สมุทรปราการ | ท่าอากาศยานสุวรรณภูมิ | บางพลี | 1.2 มม. |
| เกณฑ์ปริมาณน้ำฝน | 0.1-10.0 มม. = ฝนเล็กน้อย | 10.1-35.0 มม. = ฝนปานกลาง | 35.1-90.0 มม. = ฝนหนัก | มากกว่า 90.1 มม. = ฝนหนักมาก |

4. ข้อมูลอุณหภูมิรายภาค (กรมอุตุนิยมวิทยา ณ วันที่ 17 ก.ค. 67)

| ภาค | อุณหภูมิต่ำสุด (°C) | จังหวัด | อุณหภูมิสูงสุด (°C) | จังหวัด |
|-----------------------|---------------------|-----------------|---------------------|---------------|
| เหนือ | 21.2 | ตาก | 35.6 | ลำพูน |
| ตะวันออกเฉียงเหนือ | 23.2 | เลย | 32.9 | อุดรธานี |
| กลาง | 23.5 | พระนครศรีอยุธยา | 35.0 | สุพรรณบุรี |
| ตะวันออก | 24.9 | ชลบุรี | 32.5 | ระยอง |
| ใต้ | 22.7 | สุราษฎร์ธานี | 35.4 | สงขลา ยะลา |
| กรุงเทพมหานคร/ปริมณฑล | 26.0 | ปทุมธานี | 32.5 | กรุงเทพมหานคร |

*** อุณหภูมิยอดคอต่ำสุด 11.0 องศาเซลเซียส (ยอดคอตอินทนนท์ อ.จอมทอง จ.เชียงใหม่)

5. พื้นที่เฝ้าระวังและเตรียมพร้อมรับสถานการณ์

อ้างถึงหนังสือในราชการกองอำนวยการป้องกันและบรรเทาสาธารณภัยกลาง (กอปภ.ก.) ด่วนที่สุด ที่ มท (กปภก) 0610/ว 83,84 ลงวันที่ 12 กรกฎาคม 2567 แจ้งให้จังหวัด และศูนย์ ปภ.เขต เตรียมความพร้อมเฝ้าระวังและติดตามสถานการณ์น้ำท่วมฉับพลัน น้ำป่าไหลหลาก น้ำท่วมขัง และคลื่นลมแรง ระหว่างวันที่ 14-17 กรกฎาคม 2567

กรมอุตุนิยมวิทยาได้มีประกาศฉบับที่ 3 (128/2567) ลงวันที่ 13 กรกฎาคม 2567 เวลา 17.00 น. แจ้งว่าประเทศไทยจะมีฝนเพิ่มขึ้นและฝนตกหนักถึงหนักมากบางพื้นที่ สำหรับคลื่นลมบริเวณทะเลอันดามันตอนบนและอ่าวไทยตอนบนจะมีกำลังค่อนข้างแรง โดยมีคลื่นสูง 2-3 เมตร บริเวณที่มีฝนฟ้าคะนองคลื่นสูงมากกว่า 3 เมตร ส่วนทะเลอันดามันตอนล่างและอ่าวไทยตอนล่าง ทะเลมีคลื่นสูงประมาณ 2 เมตร บริเวณที่มีฝนฟ้าคะนองคลื่นสูงมากกว่า 2 เมตร โดยมีพื้นที่แจ้งเตือนสถานการณ์ระหว่างวันที่ 14-18 กรกฎาคม 2567 ดังนี้

1. น้ำท่วมฉับพลัน น้ำป่าไหลหลาก และน้ำท่วมขัง

ภาคเหนือ จังหวัดแม่ฮ่องสอน (อ.เมืองฯ ปาย แม่สะเรียง) เชียงใหม่ (อ.จอมทอง ฮอด) เชียงราย (อ.แม่สาย เชียงแสน แม่จัน แม่ฟ้าหลวง) ลำพูน (อ.เมืองฯ ลี้) ลำปาง (อ.เมืองฯ แจ่ม ห้างฉัตร เมืองปาน เสริมงาม เกาะคา แม่พริก) พะเยา (อ.ปง เชียงคำ จุน ภูกามยาว) แพร่ (อ.เมืองฯ สอง วังชิ้น ลอง) น่าน (อ.ทุ่งช้าง เถลิงพระเกียรติ ปัว บ่อเกลือ เชียงกลาง) อุดรดิตถ์ (อ.ท่าปลา น้ำปาด) ตาก (อ.เมืองฯ อุ้มผาง ท่าสองยาง สามเงา) สุโขทัย (อ.เมืองฯ ทุ่งเสลี่ยม บ้านด่านลานหอย ศรีสังขาลัย ศรีสำโรง) กำแพงเพชร (อ.ปางศิลาทอง คลองลาน โกสัมพีนคร พรานกระต่าย) พิษณุโลก (อ.วังทอง นครไทยชาติตระการ เนินมะปราง) พิจิตร (อ.โพธิ์ประทับช้าง) เพชรบูรณ์ (อ.เมืองฯ หล่มเก่า หล่มสัก เขาค้อ น้ำหนาว) นครสวรรค์ (อ.แม่वंก แม่เปิน) และอุทัยธานี (อ.ลานสัก บ้านไร่)

ภาคตะวันออกเฉียงเหนือ จังหวัดเลย (อ.นาแห้ว ด่านซ้าย ภูเรือ ท่าลี่ เชียงคาน) หนองคาย (อ.เมืองฯ สังคม) บึงกาฬ (อ.เมืองฯ บุ่งคล้า เซกา) หนองบัวลำภู (อ.สุวรรณคูหา) อุดรธานี (อ.นายาง น้ำโสม) สกลนคร (อ.เมืองฯ ภูพาน สว่างแดนดิน) นครพนม (อ.เมืองฯ ศรีสงคราม) ชัยภูมิ (อ.เมืองฯ คอนสาร หนองบัวแดง) ขอนแก่น (อ.เมืองฯ ภูผาม่าน ชุมแพ บ้านไผ่) มหาสารคาม (อ.เมืองฯ) กาฬสินธุ์ (อ.เมืองฯ ยางตลาด) มุกดาหาร (อ.เมืองฯ ดงหลวง ห้วยน้ำใหญ่ หนองสูง) ร้อยเอ็ด (อ.เมืองฯ เสลภูมิ) ยโสธร (อ.เมืองฯ ป่าดิว คำเขื่อนแก้ว) อำนาจเจริญ (อ.เมืองฯ ชานุมาน) นครราชสีมา (อ.ปากช่อง วังน้ำเขียว) บุรีรัมย์ (อ.เมืองฯ) สุรินทร์ (อ.เมืองฯ ปราสาท) ศรีสะเกษ (อ.เมืองฯ ยางชุมน้อย) และอุบลราชธานี (อ.เมืองฯ บุณฑริก น้ำยืน นาจะหลวย น้ำขุ่น วารินชำราบ เดชอุดม นาเยีย)

ภาคกลาง จังหวัดกาญจนบุรี (อ.สังขละบุรี ทองผาภูมิ) ราชบุรี (อ.สวนผึ้ง บ้านคา) สุพรรณบุรี (อ.ด่านช้าง) ชัยนาท (อ.หันคา) ลพบุรี (อ.ชัยบาดาล สระโบสถ์ ลำสนธิ) นครนายก (อ.เมืองฯ ปากพลี) ปราจีนบุรี (อ.กบินทร์บุรี นาดี) สระแก้ว (อ.เมืองฯ) ฉะเชิงเทรา (อ.สนามชัยเขต ท่าตะเกียบ) ชลบุรี (อ.บ้านบึง ศรีราชา บางละมุง) ระยอง (อ.เมืองฯ แกลง บ้านค่าย) จันทบุรี (อ.เมืองฯ เขาคิชฌกูฏ สอยดาว โป่งน้ำร้อน มะขาม ชลุม) ตราด (ทุกอำเภอ) เพชรบุรี (อ.หนองหญ้าปล้อง แก่งกระจาน) ประจวบคีรีขันธ์ (อ.บางสะพาน บางสะพานน้อย) ปทุมธานี (อ.ธัญบุรี คลองหลวง) นนทบุรี (อ.เมืองฯ ปากเกร็ด) และสมุทรปราการ (อ.เมืองฯ บางพลี บางเสาธง) **ภาคใต้** จังหวัดชุมพร (อ.เมืองฯ ท่าแซะ พะโต๊ะ หลังสวน) สุราษฎร์ธานี (อ.พนม บ้านตาขุน เกาะพะงัน เกาะสมุย เคียนซา บ้านนาเดิม บ้านนาสาร เวียงสระ) นครศรีธรรมราช (อ.ลานสกา นบพิตำ พิปูน ฉวาง ถ้ำพรรณรา ทุ่งใหญ่) พัทลุง (อ.งหรา ศรีนครินทร์ ป่าบอน) สงขลา (อ.รัตภูมิ หาดใหญ่ สะบ้าย้อย นาทมอม) ระนอง (ทุกอำเภอ) พังงา (อ.เมืองฯ คุระบุรี ตะกั่วป่า กะปง ท้ายเหมือง) ภูเก็ต (ทุกอำเภอ) กระบี่ (อ.เมืองฯ เหนือคลอง อ่าวลึก คลองท่อม ปลายพระยา เกาะลิ้นตา เขาพนม) ตรัง (อ.เมืองฯ ปะเหลียน นาโยง กันตัง ห้วยยอด หาดสำราญ รัชฎา วังวิเศษ) และสตูล (อ.เมืองฯ ควนโดน ควนกาหลง ทุ่งหว้า มะนัง)

2. คลื่นลมแรง

ภาคกลาง จังหวัดชลบุรี (อ.เมืองฯ ศรีราชา เกาะสีซัง บางละมุง สัตหีบ) ระยอง (อ.เมืองฯ บ้านฉาง แกลง) จันทบุรี (อ.นายายอาม ท่าใหม่ แหลมสิงห์ ชลุม) และตราด (อ.เมืองฯ แหลมงอบ คลองใหญ่ เกาะช้าง เกาะกูด) **ภาคใต้** จังหวัดระนอง (อ.เมืองฯ สุขสำราญ กะเปอร์) พังงา (อ.เกาะยาว ตะกั่วทุ่ง ท้ายเหมือง ตะกั่วป่า คุระบุรี) และภูเก็ต (ทุกอำเภอ)

5.1 กองอำนวยการป้องกันและบรรเทาสาธารณภัยกลาง (กอปภ.ก.) จึงให้จังหวัดติดตามสถานการณ์ และแจ้งเตือนประชาชนที่อยู่ในพื้นที่เสี่ยงภัยทราบล่วงหน้าและดำเนินการ ดังนี้

1. กรณีน้ำท่วมฉับพลัน น้ำป่าไหลหลาก และน้ำท่วมขัง ให้ติดตามปริมาณฝนที่ตกในพื้นที่แต่ละจุดอย่างใกล้ชิด รวมถึงเฝ้าระวังพื้นที่เสี่ยงฝนตกหนักหรือบริเวณฝนสะสม ซึ่งอาจทำให้เกิดอุทกภัยได้ สำหรับสถานที่ท่องเที่ยวทางธรรมชาติ โดยเฉพาะถ้ำน้ำตก ถ้ำลอด หากมีฝนตกหนักมีความเสี่ยงที่จะเกิดภัยให้ผู้ว่าราชการจังหวัดสั่งการหน่วยงานที่รับผิดชอบ ประกาศแจ้งเตือนและปิดกั้นพื้นที่ห้ามบุคคลใดเข้าพื้นที่โดยเด็ดขาด พร้อมทั้งจัดเจ้าหน้าที่เฝ้าระวังพื้นที่เสี่ยงภัยดังกล่าว ตลอด 24 ชั่วโมง

2. กรณีคลื่นลมแรง ให้ผู้ว่าราชการจังหวัดสั่งการหน่วยงานที่รับผิดชอบ ออกประกาศหรือติดตั้งสัญญาณการแจ้งเตือนประชาชนบริเวณชายฝั่งทะเล และแจ้งนักท่องเที่ยวห้ามลงเล่นน้ำทะเลในช่วงที่มีคลื่นลมแรง โดยเด็ดขาด กรณีการเดินทางเรือ ให้มอบหมายหน่วยงานที่รับผิดชอบ เช่น กรมเจ้าท่า กองทัพเรือ ตำรวจน้ำ แจ้งเตือนการเดินทางเรือโดยให้ชาวเรือ ผู้บังคับเรือ ผู้ประกอบการเดินเรือโดยสาร เดินเรือด้วยความระมัดระวังให้มากขึ้นและหากสถานการณ์ในพื้นที่มีแนวโน้มรุนแรงขึ้น ให้จังหวัดพิจารณาห้ามการเดินทางออกจากฝั่งโดยเด็ดขาด

ทั้งนี้ หากมีแนวโน้มจะเกิดสถานการณ์รุนแรงในพื้นที่ ให้ถือปฏิบัติตามข้อสั่งการและมาตรการตามหนังสือกองบัญชาการป้องกันและบรรเทาสาธารณภัยแห่งชาติ ด่วนที่สุด ที่ มท (บกปภ) 0624/ว 12 ลงวันที่ 2 พฤษภาคม 2567 และด่วนที่สุด ที่ มท (บกปภ) 0624/ว 33 ลงวันที่ 25 ตุลาคม 2566

5.2 เพื่อเป็นการเตรียมความพร้อม เฝ้าระวังและติดตามสถานการณ์ รวมทั้งลดผลกระทบ

จากสถานการณ์ดังกล่าว อย่างมีประสิทธิภาพ จึงให้ศูนย์ป้องกันและบรรเทาสาธารณภัยเขต ทุกเขต ดำเนินการ ดังนี้

1. ติดตามข้อมูลสภาวะอากาศ และข่าวสารจากทางราชการอย่างใกล้ชิด เตรียมความพร้อมเครื่องจักรกลสาธารณภัย รถปฏิบัติการ กำลังพล ให้พร้อมสนับสนุนจังหวัดตลอด 24 ชั่วโมง
2. กรณีประเมินสถานการณ์แล้ว คาดว่าจะเกิดสถานการณ์ หรือสถานการณ์ขยายวงกว้าง ให้มอบหมายบุคลากรชุดเผชิญสถานการณ์วิกฤต (ERT) พร้อมเครื่องจักรกลสาธารณภัย รถปฏิบัติการ ไปปฏิบัติหน้าที่ในศูนย์บัญชาการเหตุการณ์จังหวัด ขึ้นการบังคับบัญชาต่อผู้ว่าราชการจังหวัด/ผู้อำนวยการจังหวัด โดยประสานการปฏิบัติกับสำนักงานป้องกันและบรรเทาสาธารณภัยจังหวัด
3. กรณีทรัพยากรเพื่อสนับสนุนในจังหวัดพื้นที่รับผิดชอบไม่เพียงพอ ให้ประสานขอรับการสนับสนุนจากศูนย์ป้องกันและบรรเทาสาธารณภัยเขตใกล้เคียง

5.3 ให้กรุงเทพมหานครประชาสัมพันธ์ให้ประชาชนติดตามข้อมูลสภาวะอากาศ และข่าวสารจากทางราชการ พร้อมระวังอันตรายจากการสัญจรบริเวณที่มีฝนตกหนัก รวมถึงบริเวณที่มีน้ำท่วมขังเป็นประจำ โดยให้ถือปฏิบัติตามหนังสือกองบัญชาการป้องกันและบรรเทาสาธารณภัยแห่งชาติ ด่วนที่สุด ที่ มท (บกปภ) 0624/13 ลงวันที่ 2 พฤษภาคม 2567

6. ข้อสั่งการรัฐมนตรีว่าการกระทรวงมหาดไทย/ผู้บัญชาการป้องกันและบรรเทาสาธารณภัยแห่งชาติ

รัฐมนตรีว่าการกระทรวงมหาดไทยในฐานะผู้บัญชาการป้องกันและบรรเทาสาธารณภัยแห่งชาติได้มีข้อสั่งการเมื่อวันที่ 7 พ.ค. 67 สั่งการให้กองอำนาจการป้องกันและบรรเทาสาธารณภัยจังหวัดและกองอำนาจการป้องกันและบรรเทาสาธารณภัยกรุงเทพมหานคร เตรียมความพร้อมรับสถานการณ์อุทกภัยในช่วงฤดูฝน ปี 2567 ดังนี้

ด้วยกองบัญชาการป้องกันและบรรเทาสาธารณภัยแห่งชาติได้ติดตามสภาพอากาศร่วมกับกรมอุตุนิยมวิทยา คาดการณ์ว่าในช่วงครึ่งหลังของเดือนพฤษภาคม 2567 จะเริ่มเข้าสู่ฤดูฝน อุณหภูมิจะลดลง มีฝนตกชุกเพิ่มมากขึ้น และอาจมีพายุไซโคลนก่อตัวในทะเลอันดามันหรืออ่าวเบงกอล เคลื่อนเข้ามาใกล้หรือเข้าสู่ทางด้านตะวันตกของประเทศ ซึ่งอาจก่อให้เกิดสภาวะน้ำท่วมฉับพลัน น้ำป่าไหลหลาก รวมถึงน้ำล้นตลิ่งได้

เพื่อให้การเตรียมความพร้อม ป้องกัน และแก้ไขปัญหาอุทกภัยตลอดช่วงฤดูฝน ปี 2567 เป็นไปอย่างมีประสิทธิภาพ ตามกฎหมายว่าด้วยการป้องกันและบรรเทาสาธารณภัยและแผนที่เกี่ยวข้องรวมถึงให้สอดคล้องกับมาตรการรับมือฤดูฝนปี 2567 ของสำนักงานทรัพยากรน้ำแห่งชาติ ดังนี้

6.1 กองอำนวยการป้องกันและบรรเทาสาธารณภัยจังหวัด ดำเนินการ ดังนี้

1. การเตรียมความพร้อม

1.1 การติดตามสภาพอากาศ ให้จัดตั้งคณะทำงานติดตามสถานการณ์ขึ้นในส่วนอำนวยการของกองอำนวยการป้องกันและบรรเทาสาธารณภัยจังหวัด โดยมีหน่วยงานด้านการพยากรณ์ หน่วยงานด้านการบริหารจัดการน้ำ ตลอดจนฝ่ายปกครองในพื้นที่ ทำหน้าที่ติดตามข้อมูลสภาพอากาศ สถานการณ์น้ำ และเหตุการณ์ที่อาจส่งผลให้เกิดสาธารณภัยในช่วงฤดูฝน รวมทั้งวิเคราะห์ และประเมินสถานการณ์น้ำในพื้นที่ เพื่อใช้เป็นข้อมูลสนับสนุนการตัดสินใจของผู้อำนวยการแต่ละระดับ

1.2 การจัดทำแผนเผชิญเหตุอุทกภัย ให้ทบทวนและปรับปรุงแผนเผชิญเหตุอุทกภัยจังหวัด โดยให้ความสำคัญกับการจัดทำรายละเอียดในประเด็นสำคัญ อาทิ ข้อมูลพื้นที่เสี่ยงอุทกภัยและดินถล่มในระดับหมู่บ้าน/ชุมชน รายการเครื่องมือ วัสดุ อุปกรณ์ เครื่องจักรกลสาธารณภัยของหน่วยงานต่าง ๆ การกำหนดจุด/พื้นที่ปลอดภัย แผนรองรับการอพยพประชาชน และสถานที่จัดตั้งศูนย์พักพิงชั่วคราว การกำหนดบทบาทภารกิจหน่วยงานให้เหมาะสมกับโครงสร้างศูนย์บัญชาการเหตุการณ์จังหวัด กำหนดช่องทางการสื่อสาร และพื้นที่รับผิดชอบให้ชัดเจน พร้อมทั้งให้ซักซ้อมแนวทางการปฏิบัติตามแผนเผชิญเหตุอุทกภัยจังหวัดร่วมกับหน่วยงานที่เกี่ยวข้อง เพื่อเน้นย้ำบทบาท หน้าที่ และสร้างความเข้าใจถึงกลไกการปฏิบัติงานร่วมกัน เมื่อเกิดสถานการณ์อุทกภัย

1.3 การตรวจสอบความมั่นคงแข็งแรงสถานที่ใช้กักเก็บ/กั้นน้ำ อาทิ อ่างเก็บน้ำ ฝาย พนังกั้นน้ำ ให้มอบหมายหน่วยงานรับผิดชอบสถานที่ใช้กักเก็บ/กั้นน้ำดังกล่าว หรือสถาบันการศึกษาที่มีศักยภาพ ในการจัดทีมวิศวกรเข้าสำรวจตรวจสอบ ตลอดจนปรับปรุงให้เกิดความมั่นคงแข็งแรง เพื่อสร้างความมั่นใจให้กับประชาชนในพื้นที่ ตลอดจนสามารถรองรับกรณีมีฝนตกหนัก หรือน้ำไหลเข้า/ผ่านในปริมาณมากได้

1.4 การระบายน้ำและการเพิ่มพื้นที่รองรับน้ำ ให้มอบหมายกองอำนวยการป้องกันและบรรเทาสาธารณภัยในแต่ละระดับดำเนินการอย่างเป็นระบบ มีความเชื่อมโยงกัน โดยเฉพาะตามรอยต่อเขตรับผิดชอบที่เป็นเส้นทางน้ำไหลผ่าน วางแผนการติดตั้งเครื่องจักรกลสาธารณภัยในพื้นที่เสี่ยงไว้เป็นการล่วงหน้า โดยเฉพาะพื้นที่เสี่ยงในเขตชุมชน พื้นที่สำคัญทางเศรษฐกิจ และเส้นทางคมนาคมที่มักเกิดอุทกภัยเป็นประจำให้เร่งทำการขุดลอกท่อระบายน้ำ ดูปเลน ทำความสะอาดร่องน้ำ สำหรับคู คลอง แหล่งน้ำต่าง ๆ ให้กำจัดวัชพืช ขยะ สิ่งกีดขวางทางน้ำ เพื่อให้สามารถรองรับน้ำฝนและน้ำจากท่อระบายน้ำได้อย่างเต็มประสิทธิภาพ

1.5 การแจ้งเตือนภัย เมื่อมีแนวโน้มการเกิดสถานการณ์จากเหตุอุทกภัย วาตภัย และดินถล่มขึ้นในพื้นที่ให้แจ้งเตือนไปยังกองอำนวยการป้องกันและบรรเทาสาธารณภัยในแต่ละระดับเพื่อเตรียมการให้ความช่วยเหลือประชาชนตามแผนเผชิญเหตุอุทกภัยจังหวัด และแจ้งเตือนให้ประชาชนทราบในทุกช่องทางทั้งในรูปแบบที่เป็นทางการและไม่เป็นทางการ เพื่อให้ประชาชนรับทราบข้อมูลข่าวสาร ตลอดจนแนวทางการปฏิบัติตนให้เกิดความปลอดภัย ช่องทางการแจ้งข้อมูลและการขอรับการช่วยเหลือจากภาครัฐ

2. การเผชิญเหตุ

เมื่อเกิดหรือคาดว่าจะเกิดสถานการณ์อุทกภัย วาตภัย และดินถล่ม ให้ดำเนินการตามแนวทาง ดังนี้

2.1 ให้จัดตั้งศูนย์บัญชาการเหตุการณ์ระดับจังหวัด อำเภอ และศูนย์ปฏิบัติการฉุกเฉินองค์กรปกครองส่วนท้องถิ่น เพื่อเป็นศูนย์ควบคุม สั่งการ และอำนวยความสะดวก ในการระดมสรรพกำลังและประสานการปฏิบัติระหว่างหน่วยงานต่าง ๆ ทั้งฝ่ายพลเรือน หน่วยทหาร องค์กรปกครองส่วนท้องถิ่น และองค์กรสาธารณกุศล โดยให้แบ่งมอบหน่วยงานรับผิดชอบ ภารกิจ และพื้นที่ปฏิบัติงาน พร้อมทั้งกำหนดช่องทางการสื่อสารระหว่างหน่วยงานให้ชัดเจน

2.2 เมื่อเกิดฝนตกหนักในพื้นที่ ให้มอบหมายฝ่ายปกครอง กำหนด ผู้ใหญ่บ้าน อาสาสมัคร และประชาชนจิตอาสา เผื่อระวังพื้นที่ชุมชน พื้นที่สำคัญทางเศรษฐกิจ สถานที่สำคัญต่าง ๆ อาทิ โรงพยาบาล ศาสนสถาน และร่วมกันกำจัดสิ่งกีดขวางทางน้ำ หากมีกรณีน้ำท่วมขัง สร้างความเดือดร้อนแก่ประชาชน ให้เร่งกำหนดแนวทางการระบายน้ำ พร้อมทั้งสั่งใช้เครื่องจักรกลในพื้นที่ของหน่วยงาน ทั้งฝ่ายพลเรือน หน่วยทหาร และภาคเอกชนที่ได้ขึ้นทะเบียนไว้ เพื่อเร่งระบายน้ำ และเปิดทางน้ำในพื้นที่

2.3 จัดชุดปฏิบัติการเร่งให้ความช่วยเหลือประชาชนที่ประสบภัย โดยเฉพาะด้านการดำรงชีพ ตามวงรอบอย่างต่อเนื่อง อาทิ ความช่วยเหลือด้านอาหาร น้ำดื่ม การรักษาพยาบาล โดยอย่าให้เกิดความซ้ำซ้อน ในการปฏิบัติของแต่ละหน่วยงาน ด้านที่อยู่อาศัย ให้จัดทีมช่างในพื้นที่ โดยบูรณาการทุกหน่วยงานทั้งหน่วยทหาร ตำรวจ หน่วยงานฝ่ายปกครอง สถาบันการศึกษา ตลอดจนประชาชนจิตอาสา เร่งซ่อมแซมบ้านเรือนประชาชนโดยเร็ว และกรณีเส้นทางคมนาคมได้รับความเสียหาย หรือถูกน้ำท่วมจนประชาชนไม่สามารถใช้ยานพาหนะสัญจรได้ ให้จัดเจ้าหน้าที่อำนวยความสะดวกการจราจร แนะนำเส้นทางเลี่ยงที่ปลอดภัย รวมทั้งจัดยานพาหนะที่เหมาะสม อาทิ เรือ รถยกสูง เพื่อให้ความช่วยเหลือประชาชน หลังจากนั้นให้เร่งซ่อมแซมเส้นทางที่ชำรุด/ถูกตัดขาด เพื่อให้ประชาชนสามารถกลับมาใช้ชีวิตได้ตามปกติโดยเร็ว

2.4 ให้รายงานสถานการณ์อุทกภัย วาตภัย และดินถล่ม และผลกระทบที่เกิดขึ้นต่อกองอำนาจการป้องกันและบรรเทาสาธารณภัยกลางตามช่องทางที่กำหนด เพื่อใช้เป็นข้อมูลในการประเมินสถานการณ์ และเสนอความเห็นต่อผู้บัญชาการป้องกันและบรรเทาสาธารณภัยแห่งชาติในการตัดสินใจ สั่งการในเชิงนโยบายต่อไป

6.2 กองอำนาจการป้องกันและบรรเทาสาธารณภัยกรุงเทพมหานคร ดำเนินการ ดังนี้

1. การเตรียมความพร้อม

1.1 เผื่อระวังติดตามข้อมูลสภาพอากาศ สถานการณ์น้ำ ที่อาจส่งผลให้เกิดอุทกภัยในช่วงฤดูฝน เพื่อใช้เป็นข้อมูลในการวางแผนการเผชิญเหตุ ตลอดจนการประสานการปฏิบัติกับหน่วยงานที่เกี่ยวข้อง และการสื่อสารแจ้งเตือนประชาชนให้รับทราบสถานการณ์ที่อาจเกิดขึ้น

1.2 ตรวจสอบพื้นที่เขตชุมชน พื้นที่สำคัญทางเศรษฐกิจ และเส้นทางคมนาคมที่มักเกิดปัญหาน้ำท่วมขังเมื่อฝนตกหนัก พร้อมทั้งเร่งเปิดทางน้ำโดยการขุดลอกท่อระบายน้ำ ทำความสะอาดร่องน้ำ เพื่อเตรียมรองรับน้ำฝน และช่วยเพิ่มประสิทธิภาพการระบายน้ำ

1.3 พื้นที่คู คลอง แหล่งน้ำต่างๆ ที่เป็นพื้นที่รองรับน้ำ และเส้นทางระบายน้ำลงสู่แม่น้ำสายต่าง ๆ ให้เร่งกำจัดวัชพืช ขยะ สิ่งกีดขวางทางน้ำอื่นๆ เพื่อเพิ่มพื้นที่รองรับน้ำให้สามารถรองรับน้ำฝน และน้ำจากท่อระบายน้ำได้อย่างเต็มประสิทธิภาพ

1.4 เตรียมความพร้อมบุคลากร วัสดุอุปกรณ์ เครื่องจักรกลสาธารณภัย เพื่อใช้ในการเผชิญเหตุ ให้เหมาะสมกับสภาพพื้นที่เสี่ยงในแต่ละเขตพื้นที่ พร้อมทั้งติดตั้งเครื่องจักรกลสาธารณภัยไว้ในพื้นที่เสี่ยง เป็นการล่วงหน้า อาทิ เครื่องสูบน้ำ เครื่องผลักดันน้ำ โดยให้ประสานการปฏิบัติร่วมกับจังหวัดที่มีพื้นที่ติดต่อกับกรุงเทพมหานคร เพื่อดำเนินการป้องกันและแก้ไขปัญหาพร้อมกันอย่างเป็นระบบ

1.5 เตรียมแผนสำรองในการบูรณาการร่วมกับหน่วยงานที่เกี่ยวข้อง อาทิ การไฟฟ้านครหลวง ตำรวจ หน่วยทหาร ตลอดจนประชาชนจิตอาสา ร่วมกับชุดปฏิบัติการของกรุงเทพมหานครอย่างเป็นระบบ เพื่อรองรับการแก้ไขปัญหากรณีฉุกเฉินอื่นๆ อาทิ กรณีเกิดฝนตกหนัก และส่งผลให้ไฟฟ้าดับ กรณีเครื่องสูบน้ำเกิดการขัดข้องในช่วงโมงเร่งด่วน เป็นต้น

2. การเผชิญเหตุ

2.1 เมื่อเกิดฝนตกหนักต่อเนื่องในพื้นที่กรุงเทพมหานคร ให้จัดชุดปฏิบัติการเร่งเข้าตรวจสอบพื้นที่เสี่ยงที่มักเกิดปัญหาน้ำท่วมขังบริเวณผิวการจราจร หรือตามเขตชุมชน พร้อมทั้งทำการแก้ไขปัญหาที่ส่งผลกระทบต่อภารกิจวางการระบายน้ำโดยทันที

2.2 หากเกิดกรณีน้ำท่วมขังบนผิวการจราจร ให้บูรณาการการปฏิบัติร่วมกับกองบังคับการตำรวจจราจร หน่วยงานของกระทรวงคมนาคม หน่วยทหาร ประชาชนจิตอาสา เพื่อช่วยอำนวยความสะดวกการจราจร โดยเฉพาะในช่วงโมงเร่งด่วน ตลอดจนให้ความช่วยเหลือผู้ขับขี่ที่อาจประสบปัญหาเครื่องยนต์ดับบนผิวจราจรที่น้ำท่วมขัง

2.3 ในช่วงของการเกิดฝนฟ้าคะนอง และฝนตกหนัก ให้กำชับเจ้าหน้าที่ประจำจุดสูบน้ำ ดำเนินการตามแผนการสูบน้ำอย่างต่อเนื่องหากเกิดปัญหาอุปสรรคระหว่างการปฏิบัติงาน อาทิ เครื่องสูบน้ำขัดข้องหรือเกิดไฟฟ้าดับในช่วงเวลาดังกล่าว ให้เร่งทำการแก้ไขตามแผนสำรองที่กำหนด และประสานการปฏิบัติร่วมกับชุดปฏิบัติการของการไฟฟ้านครหลวงอย่างใกล้ชิด

2.4 ให้ความสำคัญกับการสร้างการรับรู้กับประชาชนในช่วงเกิดสถานการณ์อุทกภัยผ่านสื่อมวลชน ตลอดจนสื่อแขนงต่าง ๆ และสื่อสังคมออนไลน์ โดยเฉพาะการสื่อสารให้ประชาชนรับทราบ กรณีเกิดฝนตกหนักและมีน้ำท่วมขัง การอำนวยความสะดวกในการใช้เส้นทางเพื่อการสัญจรในช่วงช่วงโมงเร่งด่วน เพื่อให้ประชาชนเข้าใจถึงและแนวทางการแก้ไขปัญหาของภาครัฐ

2.5 ให้ประสานการปฏิบัติกับกองอำนวยการป้องกันและบรรเทาสาธารณภัยกลาง ตามช่องทางที่กำหนดตลอดช่วงฤดูฝนปี 2567 อย่างใกล้ชิด

7. สภาพน้ำในอ่างเก็บน้ำ (ข้อมูลกรมชลประทาน วันที่ 17 ก.ค. 67)

| อ่างเก็บน้ำ | ความจุที่ รณก. (ล้าน ม ³) | ปริมาณน้ำในอ่างฯ | | ปริมาณน้ำใช้การได้ | | ปริมาณน้ำไหลอ่างฯ | | ปริมาณน้ำระบาย | | ปริมาตร น้ำรับได้ อีก (ล้าน ม ³) |
|-------------------------|---|-----------------------------------|------------------|-----------------------------------|-----------------|----------------------------------|------------------------------------|----------------------------------|------------------------------------|---|
| | | ปริมาตร (ล้าน ม ³) | % น้ำเก็บ กัก | ปริมาตร (ล้าน ม ³) | % น้ำ ใช้การ | วันนี้ (ล้าน ม ³) | เมื่อวาน (ล้าน ม ³) | วันนี้ (ล้าน ม ³) | เมื่อวาน (ล้าน ม ³) | |
| 1. ภูมิพล (ตก) | 13,462 | 5,125 | 38 | 1,325 | 14 | 8.35 | 2.38 | 18.00 | 18.00 | 8,337 |
| 2. สิริกิติ์ (อต) | 9,510 | 4,011 | 42 | 1,161 | 17 | 37.20 | 17.79 | 13.95 | 14.00 | 5,499 |
| 3. แม่งัดสมบูรณ์ชล (ชม) | 265 | 154 | 58 | 142 | 56 | 0.30 | 0.00 | 0.40 | 0.40 | 111 |
| 4. แม่กวางอุดมธารา (ชม) | 263 | 115 | 44 | 101 | 41 | 0.69 | 0.18 | 0.98 | 0.47 | 148 |
| 5. กิวลม (ลป) | 106 | 49 | 46 | 46 | 44 | 0.80 | 0.32 | 1.61 | 1.41 | 57 |
| 6. กิวคองหมา (ลป) | 170 | 56 | 33 | 50 | 30 | 0.17 | 0.05 | 0.28 | 0.27 | 114 |
| 7. แควน้อยบำรุงแดน (พล) | 939 | 186 | 20 | 143 | 16 | 5.12 | 5.28 | 4.32 | 4.32 | 753 |

| อ่างเก็บน้ำ | ความจุที่ รณก. (ล้าน ม ³) | ปริมาณน้ำในอ่างฯ | | ปริมาณน้ำใช้การได้ | | ปริมาณน้ำไหลลงอ่างฯ | | ปริมาณน้ำระบาย | | ปริมาตร น้ำที่ ใช้ อีก (ล้าน ม ³) |
|--------------------------|---|--|------------------|--|-----------------|---|------------------------------------|----------------------------------|------------------------------------|---|
| | | ปริมาตร (ล้าน ม ³) | % น้ำเก็บ กัก | ปริมาตร (ล้าน ม ³) | % น้ำ ใช้การ | วันนี้ (ล้าน ม ³) | เมื่อวาน (ล้าน ม ³) | วันนี้ (ล้าน ม ³) | เมื่อวาน (ล้าน ม ³) | |
| 8. แม่มอก (ลป) | 110 | 33 | 30 | 17 | 18 | 0.37 | 0.14 | 0.69 | 0.70 | 77 |
| 9. ห้วยหลวง (อด) | 136 | 56 | 41 | 49 | 38 | 0.16 | 0.38 | 0.11 | 0.11 | 80 |
| 10. น้ำอูน (สน) | 520 | 312 | 60 | 267 | 56 | 4.83 | 5.37 | 2.12 | 0.61 | 208 |
| 11. น้ำพุง (สน) | 165 | 37 | 22 | 28 | 18 | 1.43 | 1.71 | 0.41 | 0.31 | 128 |
| 12. จุฬารามณ์ (ชย) | 164 | 59 | 36 | 22 | 17 | 0.90 | 0.06 | 0.00 | 0.00 | 105 |
| 13. อุบลรัตน์ (ชก) | 2,431 | 743 | 31 | 161 | 9 | 21.30 | 23.36 | 14.81 | 15.12 | 1,688 |
| 14. ลำปาว (กส) | 1,980 | 686 | 35 | 586 | 31 | 29.04 | 18.85 | 8.71 | 8.63 | 1,294 |
| 15. ลำตะคอง (นม) | 314 | 86 | 27 | 64 | 22 | 0.19 | 0.04 | 0.17 | 0.17 | 228 |
| 16. ลำพระเพลิง (นม) | 155 | 74 | 48 | 73 | 47 | 0.09 | 0.24 | 0.68 | 0.68 | 81 |
| 17. มูลบน (นม) | 141 | 54 | 38 | 47 | 35 | 0.14 | 0.17 | 0.30 | 0.38 | 87 |
| 18. ลำปะเซ (นม) | 275 | 98 | 36 | 91 | 34 | 0.44 | 1.19 | 1.33 | 1.33 | 177 |
| 19. ลำนางรอง (บร) | 121 | 62 | 51 | 58 | 49 | 0.02 | 0.02 | 0.00 | 0.00 | 59 |
| 20. สิรินคร (อบ) | 1,966 | 1,012 | 51 | 181 | 16 | 17.11 | 15.18 | 5.03 | 5.06 | 954 |
| 21. ป่าสักชลสิทธิ์ (ลป) | 960 | 105 | 11 | 102 | 11 | 1.04 | 0.61 | 1.30 | 1.30 | 855 |
| 22. ทับเสลา (อน) | 160 | 79 | 50 | 62 | 44 | 0.00 | 0.00 | 0.00 | 0.00 | 81 |
| 23. กระเสี้ยว (สพ) | 299 | 78 | 26 | 38 | 15 | 0.48 | 0.56 | 0.05 | 0.05 | 221 |
| 24. ศรีนครินทร์ (กจ) | 17,745 | 12,358 | 70 | 2,093 | 28 | 15.33 | 8.24 | 6.01 | 6.00 | 5,387 |
| 25. วชิราลงกรณ์ (กจ) | 8,860 | 4,573 | 52 | 1,561 | 27 | 27.59 | 22.23 | 13.99 | 13.86 | 4,287 |
| 26. ขุนด่านปราการชล (นย) | 224 | 70 | 31 | 66 | 30 | 1.70 | 3.98 | 0.04 | 0.04 | 154 |
| 27. คลองสีายด์ (ฉช) | 420 | 81 | 19 | 51 | 13 | 1.21 | 0.00 | 0.16 | 0.16 | 339 |
| 28. บางพระ (ชบ) | 117 | 44 | 38 | 32 | 31 | 0.14 | 0.08 | 0.28 | 0.31 | 73 |
| 29. หนองปลาไหล (รย) | 164 | 84 | 52 | 71 | 47 | 0.71 | 1.34 | 0.41 | 0.43 | 80 |
| 30. ประแสร์ (รย) | 295 | 209 | 71 | 189 | 69 | 1.09 | 1.14 | 0.25 | 0.30 | 86 |
| 31. นฤปดินทรจินดา (ปจ) | 295 | 91 | 31 | 76 | 27 | 0.92 | 0.43 | 0.00 | 0.03 | 204 |
| 32. แก่งกระจาน (พบ) | 710 | 231 | 33 | 166 | 26 | 1.42 | 1.42 | 0.86 | 0.86 | 479 |
| 33. ปราณบุรี (ปข) | 391 | 65 | 17 | 47 | 13 | 0.37 | 0.37 | 0.80 | 0.80 | 326 |
| 34. รัชชประภา (สฎ) | 5,639 | 3,538 | 63 | 2,186 | 51 | 14.59 | 9.90 | 4.71 | 4.11 | 2,101 |
| 35. บางยาง (ยล) | 1,454 | 779 | 54 | 503 | 43 | 0.69 | 0.69 | 4.01 | 4.02 | 675 |
| รวมทั้งประเทศ | 70,926 | 35,393 | 50 | 11,855 | 25 | 195.94 | 143.70 | 106.79 | 104.27 | 35,533 |
| หมายเหตุ | ปริมาณน้ำที่มากกว่า ร้อยละ 80 | ปริมาณน้ำที่น้อยกว่า หรือเท่ากับร้อยละ 30 | | ปริมาณน้ำที่ใช้การได้น้อย กว่าร้อยละ 30 | | % น้ำเก็บกัก / ปริมาณน้ำไหลลงอ่างฯ / ปริมาณน้ำระบาย สูงสุด | | | | |

*** รณก. ระดับน้ำเก็บกัก

อ่างเก็บน้ำขนาดใหญ่ที่ปริมาณน้ำเก็บกักอยู่ในเกณฑ์มากกว่าร้อยละ 80 ขึ้นไป ไม่มี

อ่างเก็บน้ำขนาดใหญ่ที่ปริมาณน้ำน้อยกว่าหรือเท่ากับร้อยละ 30 ของความจุอ่างฯ จำนวน 8 อ่าง
(แควน้อยบำรุงแดน แม่มอก น้ำพุง ลำตะคอง ป่าสักชลสิทธิ์ กระเสี้ยว คลองสีายด์ และปราณบุรี)

อ่างเก็บน้ำขนาดใหญ่ที่ปริมาณน้ำที่ใช้การได้ออยู่ในเกณฑ์น้อยกว่าร้อยละ 30 ของความจุอ่างฯ จำนวน 17 อ่าง
(ภูมิพล สิริกิติ์ แควน้อยบำรุงแดน แม่มอก น้ำพุง จุฬารามณ์ อุบลรัตน์ ลำตะคอง สิรินคร ป่าสักชลสิทธิ์ กระเสี้ยว
ศรีนครินทร์ วชิราลงกรณ์ คลองสีายด์ นฤปดินทรจินดา แก่งกระจาน และปราณบุรี)

8. สถิติอุบัติเหตุทางถนน วันที่ 17 ก.ค. 67 (ข้อมูลจากบริษัทกลางคุ้มครองผู้ประสบภัยจากรถ จำกัด ยังไม่รวมข้อมูล สตช. และ สธ.)

| ช่วงเวลา | ผู้เสียชีวิต | ผู้บาดเจ็บ | รวม |
|---------------------|--------------|------------|---------|
| 16 ก.ค. 67 | 50 | 2,259 | 2,309 |
| 1 - 16 ก.ค. 67 | 586 | 38,258 | 38,844 |
| 1 ม.ค. - 16 ก.ค. 67 | 7,826 | 459,188 | 467,014 |

จึงเรียนมาเพื่อโปรดทราบ

ศูนย์อำนวยการบรรเทาสาธารณภัย
กรมป้องกันและบรรเทาสาธารณภัย