



รายงานสถานการณ์สาธารณภัย

กรมป้องกันและบรรเทาสาธารณภัย กระทรวงมหาดไทย

ศูนย์อำนวยการบรรเทาสาธารณภัย (ส่วนปฏิบัติการ) www.nirapai.com

โทรสาร 0-2241-7450-6 สายด่วนนิรภัย 1784 Line @1784DDPM



ที่ของข่าว 006/2567

วันที่ 3 มกราคม 2567

(เวลา 18.00 น.)

กรมป้องกันและบรรเทาสาธารณภัยขอรายงานสถานการณ์สาธารณภัยประจำวัน ดังนี้

1. สถานการณ์สาธารณภัย

1.1 สรุปผลการป้องกันและลดอุบัติเหตุทางถนน ในช่วงเทศกาลปีใหม่ 2567

| วันที่ | อุบัติเหตุ (ครั้ง) | | | ผู้บาดเจ็บ (คน) | | | ผู้เสียชีวิต (ราย) | | |
|------------|--------------------|-----------------------|-------|-----------------|-----------------------|-------|--------------------|-----------------------|-----|
| | จำนวนอุบัติเหตุ | ปรับปรุงแก้ไขเพิ่ม/ลด | รวม | จำนวนผู้บาดเจ็บ | ปรับปรุงแก้ไขเพิ่ม/ลด | รวม | จำนวนผู้เสียชีวิต | ปรับปรุงแก้ไขเพิ่ม/ลด | รวม |
| 29 ธ.ค. 66 | 339 | +5 | 344 | 335 | -1 | 334 | 34 | +2 | 36 |
| 30 ธ.ค. 66 | 385 | +1 | 386 | 404 | - | 404 | 37 | +3 | 40 |
| 31 ธ.ค. 66 | 424 | - | 424 | 416 | - | 416 | 51 | +2 | 53 |
| 1 ม.ค. 67 | 419 | - | 419 | 422 | - | 422 | 62 | - | 62 |
| 2 ม.ค. 67 | 266 | - | 266 | 284 | - | 284 | 21 | - | 21 |
| รวม | 1,833 | +6 | 1,839 | 1,861 | -1 | 1,860 | 205 | +7 | 212 |

(ข้อมูลศูนย์อำนวยการความปลอดภัยทางถนน)

1.2 อุทกภัย

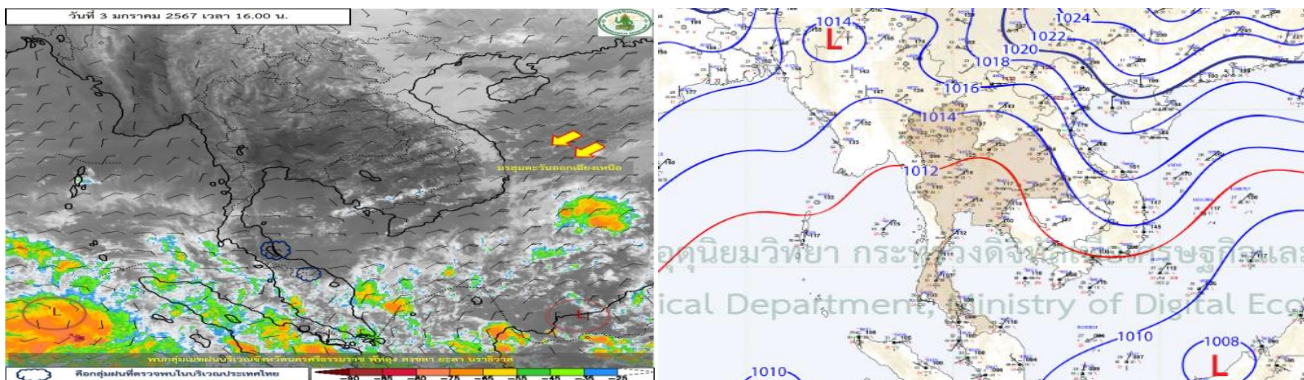
จากสถานการณ์มรสุมตะวันออกเฉียงเหนือที่พัดปกคลุมอ่าวไทยและภาคใต้มีกำลังแรง ประกอบกับหย่อมความกดอากาศต่ำกำลังแรงปกคลุมบริเวณเกาะสุมาตราและทะเลอันดามันตอนล่าง ทำให้ภาคใต้ตอนล่างมีฝนตกหนักถึงหนักมาก ทำให้เกิดน้ำท่วมฉับพลันและน้ำป่าไหลหลาก ระหว่างวันที่ 22 ธ.ค. 66 - 3 ม.ค. 67 มีสถานการณ์ 5 จ. (สตูล สงขลา ปัตตานี ยะลา นราธิวาส) 34 อ. 196 ต. 1,324 ม. ประชาชนได้รับผลกระทบ 109,282ครัวเรือน **ปัจจุบันสถานการณ์คลี่คลายแล้วทุกจังหวัด**

2. การคาดการณ์ลักษณะอากาศ

พยากรณ์อากาศกรมอุตุนิยมวิทยา ประจำวันที่ 3 ม.ค. 67 เวลา 17.00 น.

พยากรณ์อากาศ 24 ชั่วโมงข้างหน้า บริเวณความกดอากาศสูงหรือมวลอากาศเย็นกำลังปานกลางระลอกใหม่แผ่ปกคลุมถึงบริเวณประเทศเวียดนามและลาวตอนบนแล้ว คาดว่าจะเคลื่อนเข้าปกคลุมภาคตะวันออกเฉียงเหนือตอนบนและทะเลจีนใต้ในคืนนี้ ในขณะที่ลมฝ่ายตะวันตกในระดับบนพัดปกคลุมภาคเหนือ ลักษณะเช่นนี้ทำให้ภาคเหนือและภาคตะวันออกเฉียงเหนือมีอากาศเย็นถึงหนาว โดยภาคตะวันออกเฉียงเหนือจะมีอุณหภูมิลดลง 1-2 องศาเซลเซียส ส่วนภาคกลาง และภาคตะวันออกมีอากาศเย็นในตอนเช้า สำหรับบริเวณยอดดอยของภาคเหนือมีอากาศหนาวถึงหนาวจัดกับมีน้ำค้างแข็งบางแห่ง อุณหภูมิต่ำสุด 3-10 องศาเซลเซียส ส่วนยอดดอยของภาคตะวันออกเฉียงเหนือมีอากาศหนาว อุณหภูมิต่ำสุด 11-13 องศาเซลเซียส ขอให้ประชาชนบริเวณประเทศไทยตอนบนดูแลรักษาสุขภาพเนื่องจากสภาพอากาศที่ยังคงหนาวเย็นในตอนเช้า รวมทั้งเพิ่มความระมัดระวังในการสัญจรผ่านบริเวณที่มีหมอกในระยะนี้ไว้ด้วย

สำหรับมรสุมตะวันออกเฉียงเหนือพัดปกคลุมอ่าวไทยและภาคใต้ ทำให้ภาคใต้ยังคงมีฝนฟ้าคะนองบางแห่ง ส่วนบริเวณอ่าวไทยตอนล่างทะเลมีคลื่นสูง 1-2 เมตร บริเวณที่มีฝนฟ้าคะนองคลื่นสูงมากกว่า 2 เมตร อ่าวไทยตอนบน และทะเลอันดามัน มีคลื่นสูงประมาณ 1 เมตร บริเวณที่มีฝนฟ้าคะนองและห่างฝั่งคลื่นสูงมากกว่า 1 เมตร ขอให้ชาวเรือในบริเวณดังกล่าวควรเดินเรือด้วยความระมัดระวังและหลีกเลี่ยงการเดินเรือในบริเวณที่มีฝนฟ้าคะนองไว้ด้วย



3. ข้อมูลปริมาณฝนสูงสุดรายภาค เวลา 13.00 น. วันที่ 2 ม.ค. 67 ถึง เวลา 13.00 น. วันที่ 3 ม.ค. 67 (ข้อมูลกรมอุตุนิยมวิทยา)

| ภาค | จังหวัด | สถานีวัด | อำเภอ/เขต | ปริมาณฝน |
|---------------------|-------------------------|---------------------------|------------------------|------------------------------|
| เหนือ | - | - | - | - |
| ตะวันออกเฉียงเหนือ | - | - | - | - |
| กลาง | - | - | - | - |
| ตะวันออก | - | - | - | - |
| ใต้ฝั่งตะวันออก | สุราษฎร์ธานี | - | เกาะสมุย | 4.6 มม. |
| ใต้ฝั่งตะวันตก | ภูเก็ต | ท่าอากาศยานภูเก็ต | ถลาง | 1.6 มม. |
| กรุงเทพฯ และปริมณฑล | - | - | - | - |
| เกณฑ์ปริมาณน้ำฝน | 0.1-10 มม. = ฝนเล็กน้อย | 10.1-35.0 มม. = ฝนปานกลาง | 35.1-90.0 มม. = ฝนหนัก | มากกว่า 90.0 มม. = ฝนหนักมาก |

4. ข้อมูลอุณหภูมิรายภาค (กรมอุตุนิยมวิทยา ณ วันที่ 3 ม.ค. 67)

| ภาค | อุณหภูมิต่ำสุด (°C) | จังหวัด | อุณหภูมิสูงสุด (°C) | จังหวัด |
|-----------------------|---------------------|-----------------|---------------------|------------------------|
| เหนือ | 14.0 | น่าน | 35.5 | เพชรบูรณ์ |
| ตะวันออกเฉียงเหนือ | 14.5 | เลย | 34.4 | อุบลราชธานี |
| กลาง | 18.5 | ลพบุรี | 35.1 | ลพบุรี กาญจนบุรี |
| ตะวันออก | 19.9 | สระแก้ว | 36.0 | ฉะเชิงเทรา |
| ใต้ | 20.4 | ประจวบคีรีขันธ์ | 35.0 | กระบี่ |
| กรุงเทพมหานคร/ปริมณฑล | 23.0 | ปทุมธานี | 35.6 | ปทุมธานี กรุงเทพมหานคร |

*** อุณหภูมิต่ำสุด 7.0 องศาเซลเซียส (กัวแม่ปาน ดอยอินทนนท์ อ.จอมทอง จ.เชียงใหม่)

5. คุณภาพอากาศในพื้นที่ที่มีผลกระทบต่อสุขภาพ ประจำวันที่ 3 ม.ค. 67 เวลา 17.00 น. (ข้อมูลกรมควบคุมมลพิษ)

| ที่ | ค่า PM 2.5 ในพื้นที่ | | คุณภาพอากาศ | |
|-----|----------------------|--------------------------------------|-------------|-------------------------|
| 1 | กรุงเทพมหานคร | ริมถนนมาเจริญ เพชรเกษม 81 เขตหนองแขม | 57.7 | เริ่มมีผลกระทบต่อสุขภาพ |
| | | ริมถนนคลองทวีวัฒนา เขตทวีวัฒนา | 47.5 | เริ่มมีผลกระทบต่อสุขภาพ |
| | | สวนทวีวนารมย์ เขตทวีวัฒนา | 45.7 | เริ่มมีผลกระทบต่อสุขภาพ |

| ที่ | ค่า PM 2.5 ในพื้นที่ | | | คุณภาพอากาศ | | | |
|---|----------------------|----------------------|--------------------------------|--------------------------------|-------------------------------------|--------------------------------------|-----------------------------------|
| 2 | จ.สมุทรสาคร | ต.มหาชัย อ.เมืองฯ | 49.6 | เริ่มมีผลกระทบต่อสุขภาพ | | | |
| 3 | จ.หนองคาย | ต.มิชัย อ.เมืองฯ | 46.4 | เริ่มมีผลกระทบต่อสุขภาพ | | | |
| 4 | จ.อ่างทอง | ต.ย่านซื่อ อ.เมืองฯ | 43.1 | เริ่มมีผลกระทบต่อสุขภาพ | | | |
| 5 | จ.กาญจนบุรี | ต.บ้านเหนือ อ.เมืองฯ | 42.6 | เริ่มมีผลกระทบต่อสุขภาพ | | | |
| หมายเหตุ ค่ามาตรฐาน PM 2.5 เฉลี่ย 24 ชั่วโมง (ข้อมูลกรมควบคุมมลพิษ) | | | 0-15.0 คุณภาพอากาศ ดีมาก | 15.1-25.0 คุณภาพ อากาศดี | 25.1-37.5 คุณภาพอากาศ ปานกลาง | 37.6-75.0 เริ่มมีผลกระทบต่อสุขภาพ | 75.1 ขึ้นไป มีผลกระทบต่อสุขภาพ |

6. ข้อสั่งการรัฐมนตรีว่าการกระทรวงมหาดไทย/ผู้บัญชาการป้องกันและบรรเทาสาธารณภัยแห่งชาติ

6.1 รัฐมนตรีว่าการกระทรวงมหาดไทยในฐานะผู้บัญชาการป้องกันและบรรเทาสาธารณภัยแห่งชาติ ได้มีข้อสั่งการเมื่อวันที่ 25 ธ.ค. 66 สั่งการให้กองอำนวยการป้องกันและบรรเทาสาธารณภัยจังหวัดและกรุงเทพมหานคร เตรียมการป้องกันอุบัติภัยในช่วงวันปีใหม่ ปี 2567 ดังนี้

ด้วยในช่วงปลายเดือนธันวาคมถึงต้นเดือนมกราคมของทุกปี เป็นช่วงที่มีวันหยุดติดต่อกัน หน่วยงานภาคส่วนต่างๆ และผู้ประกอบการ มักจะมีการจัดกิจกรรมส่งท้ายปีเก่าและต้อนรับปีใหม่ มีการจุดพลุ ประทัด ดอกไม้เพลิง กิจกรรมดังกล่าวมีความเสี่ยงต่อการเกิดอัคคีภัย และอุบัติภัยต่างๆ นอกจากนี้ ประชาชนมีการเดินทางไปท่องเที่ยวพักผ่อนในสถานที่ท่องเที่ยว สถานบริการ และเดินทางกลับภูมิลำเนา ส่งผลให้ปริมาณการจราจรใช้ถนนเพิ่มมากขึ้น มีความเสี่ยงต่อการเกิดอุบัติเหตุทางถนน ประกอบกับเป็นห้วงฤดูหนาว สภาพอากาศแห้งแล้ง ประชาชนทิ้งบ้านเรือนไว้โดยไม่มีผู้ดูแลและขาดความระมัดระวัง อาจทำให้เกิดอัคคีภัยได้ง่าย ซึ่งสร้างความเสียหายต่อชีวิตและทรัพย์สินของประชาชนเป็นประจำทุกปี

ดังนั้น เพื่อเป็นการเตรียมการป้องกันและเฝ้าระวังการเกิดอัคคีภัย รวมทั้งการเกิดอุบัติภัย ในช่วงที่ประชาชนเดินทางท่องเที่ยว และมีการจัดงานในช่วงปีใหม่นี้ดังกล่าว จึงให้กองอำนวยการป้องกันและบรรเทาสาธารณภัยจังหวัดดำเนินการ ดังนี้

1. ด้านการเตรียมความพร้อม

1.1 กำชับหน่วยงานภาครัฐ องค์กรปกครองส่วนท้องถิ่น และภาคเอกชน เตรียมการป้องกัน และใช้ความระมัดระวังในการจัดกิจกรรมที่มีความเสี่ยงต่อการเกิดอัคคีภัยเป็นพิเศษ ห้ามเล่นพลุ ประทัด ดอกไม้เพลิง โคมลอย หรือ วัตถุอื่นใดที่คล้ายคลึงกัน หรือการแสดงโดยใช้เทคนิคพิเศษ (Special Effect) ในอาคาร หรือพื้นที่ที่มีความเสี่ยงต่อการเกิดการลุกลามของอัคคีภัยโดยเด็ดขาด รวมถึงกำหนดมาตรการความปลอดภัยดูแลจำนวนผู้ใช้บริการให้เหมาะสม ไม่แออัดหนาแน่นจนเกินไป

1.2 กำชับให้อำนาจการในแต่ละระดับ หรือเจ้าพนักงานตามพระราชบัญญัติป้องกันและบรรเทาสาธารณภัย พ.ศ. 2550 ดำเนินการ ดังนี้

(1) ตรวจสอบ พื้นที่ชุมชน สถานประกอบการ อาคารหรือสถานที่ ตลอดจนวัสดุสิ่งของภายใน และโดยรอบ รวมทั้งเส้นทางสัญจรโดยเฉพาะบริเวณสถานที่จัดกิจกรรม สถานที่ท่องเที่ยวทางน้ำพื้นที่ริมตลิ่ง ความมั่นคงแข็งแรงของโป๊ะ ท่าเทียบเรือ ความปลอดภัยของเรือโดยสาร ที่มีสภาพเสี่ยงต่อการเกิดอุบัติภัยได้โดยง่าย รวมถึงตรวจสอบดูแลความปลอดภัยของเครื่องเล่น หากพบที่มีความเสี่ยงและไม่ปลอดภัย ให้แจ้งหน่วยงานตามกฎหมายที่เกี่ยวข้องทราบ เพื่อตรวจสอบ ซ่อมแซม ให้มั่นคงแข็งแรงตามอำนาจหน้าที่โดยเร็ว

(2) ให้ผู้อำนวยการท้องถิ่น เตรียมความพร้อมด้านบุคลากร อุปกรณ์ เครื่องมือเครื่องใช้ในการป้องกันและบรรเทาสาธารณภัย รวมทั้งจัดเจ้าหน้าที่และวางระบบสื่อสาร เตรียมความพร้อมตลอด 24 ชั่วโมง เพื่อให้การช่วยเหลือผู้ประสบภัยในเขตพื้นที่รับผิดชอบเป็นไปอย่างรวดเร็วและทันทั่วถึง

1.3 สร้างการรับรู้ให้ประชาชนเข้าใจถึงภัยอันตรายที่อาจเกิดขึ้นจากการเล่นพลุ ประทัด ดอกไม้เพลิง การปล่อยโคมลอยหรือวัตถุอื่นใดที่คล้ายคลึงกัน การพกพาอาวุธปืนในที่สาธารณะและการยิงปืนขึ้นฟ้าของประชาชน รวมถึงบทลงโทษต่อผู้ที่ฝ่าฝืนกฎหมาย หรือผู้ที่กระทำการประมาทเลินเล่อ ส่งผลต่อการสูญเสียชีวิตและทรัพย์สิน รวมทั้งรณรงค์ให้ประชาชนตระหนักถึงกรณีอัคคีภัยจากการเกิดไฟฟ้าลัดวงจรที่มักเกิดขึ้นอยู่บ่อยครั้งในช่วงสภาพอากาศแห้ง พร้อมทั้งหมั่นตรวจสอบและควรเปลี่ยนอุปกรณ์เครื่องใช้ไฟฟ้า สายไฟที่มีสภาพเก่าหรือชำรุด เพื่อลดความเสี่ยงของการเกิดอัคคีภัย

2. ด้านการเผชิญเหตุ

2.1 ให้จัดชุดเจ้าหน้าที่ และส่งใช้สมาชิกกองอาสารักษาดินแดน (อส.) อาสาสมัครป้องกันภัยฝ่ายพลเรือน (อปพร.) โดยบูรณาการกำลังร่วมกับหน่วยราชการพลเรือน ตำรวจ ทหาร องค์กรปกครองส่วนท้องถิ่น ตลอดจนเชิญชวนประชาชนจิตอาสา ดำเนินการ ดังนี้

(1) เผื่อระวังสถานที่ที่เสี่ยงต่อการเกิดอัคคีภัย อุบัติภัย และความปลอดภัยอื่น ๆ โดยเฉพาะอย่างยิ่งบริเวณพื้นที่จัดกิจกรรมต่างๆ ที่ประชาชนนิยมเดินทางมาร่วมกันเป็นจำนวนมาก

(2) เตรียมความพร้อมหน่วยเคลื่อนที่เร็ว พร้อมอุปกรณ์ดับเพลิง กู้ชีพและกู้ภัยในพื้นที่ที่จัดกิจกรรมในช่วงปีใหม่ หรือพื้นที่ชุมนุมชน ที่มีความเสี่ยงต่อการเกิดอัคคีภัย อุบัติภัย เพื่อให้สามารถเข้าปฏิบัติงานได้ทันทีที่เกิดภัยขึ้น

(3) อำนวยความสะดวก และจัดระเบียบการจราจร รวมถึงการรักษาความปลอดภัยให้กับประชาชนที่มาร่วมกิจกรรม ให้เป็นไปด้วยความเรียบร้อย และเผื่อระวังความปลอดภัยบริเวณที่มีประชาชนหนาแน่น

2.2 หากเกิดอัคคีภัย อุบัติภัยหรือสาธารณภัยอื่นที่มีผลกระทบต่อประชาชนจำนวนมาก ให้ดำเนินการตามแผนการป้องกันและบรรเทาสาธารณภัยจังหวัด และรายงานให้กองอำนาจการป้องกันและบรรเทาสาธารณภัยกลางทราบทันที

6.2 รัฐมนตรีว่าการกระทรวงมหาดไทยในฐานะผู้บัญชาการป้องกันและบรรเทาสาธารณภัยแห่งชาติ ได้มีข้อสั่งการเมื่อวันที่ 7 ธ.ค. 66 สั่งการให้กองอำนาจการป้องกันและบรรเทาสาธารณภัยจังหวัด และกรุงเทพมหานคร เตรียมการป้องกันและแก้ไขปัญหาไฟป่า หมอกควัน และฝุ่นละอองขนาดเล็ก (PM_{2.5}) ปี 2566-2567 ดังนี้

ด้วยในช่วงฤดูหนาวจนถึงฤดูแล้งของทุกปี ประเทศไทยจะเกิดสถานการณ์ฝุ่นละอองเกินเกณฑ์มาตรฐานในหลายพื้นที่ โดยเฉพาะพื้นที่ 17 จังหวัดภาคเหนือ กรุงเทพมหานครและปริมณฑล ซึ่งมีสาเหตุทั้งจากโดยธรรมชาติ และกิจกรรมของมนุษย์ ประกอบกับสภาพทางอุตุนิยมวิทยา รวมทั้งสภาพภูมิประเทศในบางพื้นที่ที่มีสภาพเอื้อต่อการเกิดสถานการณ์ โดยเฉพาะในช่วงที่ลมสงบ ส่งผลให้ระดับเขตแดนการลอยตัวและการกระจายตัวของฝุ่นละอองอยู่ในระดับต่ำ การไหลเวียนและถ่ายเทของอากาศไม่ดี จึงทำให้เกิดการสะสมของฝุ่นละอองในบรรยากาศมีปริมาณเพิ่มสูงขึ้น ส่งผลกระทบต่อสิ่งแวดล้อม เศรษฐกิจ และสุขภาพอนามัยของประชาชน

เพื่อให้การเตรียมการป้องกันและแก้ไขปัญหาไฟป่า หมอกควัน และฝุ่นละอองขนาดเล็ก (PM_{2.5}) ปี 2566-2567 เป็นไปอย่างมีประสิทธิภาพ สอดคล้องกับมาตรการแก้ไขปัญหามลพิษ PM_{2.5} ปี 2567 และกลไกบริหารจัดการที่คณะกรรมการสิ่งแวดล้อมแห่งชาติกำหนด จึงให้กองอำนวยการป้องกันและบรรเทาสาธารณภัย จังหวัด ถือปฏิบัติตามพระราชบัญญัติป้องกันและบรรเทาสาธารณภัย พ.ศ. 2550 และแผนการป้องกันและบรรเทาสาธารณภัยแห่งชาติ พ.ศ. 2564-2570 เป็นหลัก ร่วมกับกฎหมายและแผนอื่น ๆ ที่เกี่ยวข้อง ในการดำเนินการ ดังนี้

1. เฝ้าระวัง และติดตามสถานการณ์ที่ส่งผลต่อการเกิดปัญหาไฟป่า หมอกควัน และฝุ่นละอองขนาดเล็ก (PM_{2.5}) ในพื้นที่ โดยเน้นการใช้ประโยชน์จากเทคโนโลยีของหน่วยงานที่เกี่ยวข้อง อาทิ ภาพถ่ายดาวเทียม แอปพลิเคชันต่าง ๆ ในการสนับสนุนการอำนวยความสะดวก สั่งการ ให้ผู้อำนวยการในแต่ละระดับ รวมทั้งสามารถแจ้งเตือนแก่ประชาชนได้อย่างทั่วถึง และมีประสิทธิภาพ

2. ทบทวน และจัดทำแผนเผชิญเหตุ โดยให้ความสำคัญกับการปรับปรุงข้อมูลให้เป็นปัจจุบัน อาทิ พื้นที่เสี่ยง (พื้นที่ป่า พื้นที่การเกษตร พื้นที่ริมทาง และพื้นที่ชุมชน/เมือง) ข้อมูลประชากรกลุ่มเสี่ยง ข้อมูลทรัพยากร เครื่องจักรกลสาธารณภัยของหน่วยงาน แนวทางปฏิบัติในแต่ละระดับตามการเปลี่ยนแปลงของสถานการณ์ การแบ่งพื้นที่ และการมอบหมายภารกิจให้หน่วยงานในแต่ละพื้นที่ถึงระดับอำเภอ ตำบล และหมู่บ้าน อย่างชัดเจน พร้อมทั้งซักซ้อมแนวทางปฏิบัติตามแผนเผชิญเหตุร่วมกับหน่วยงานที่เกี่ยวข้องอย่างต่อเนื่อง

3. เน้นย้ำการป้องกันและลดการเกิดมลพิษที่ต้นทาง (แหล่งกำเนิด) โดยกำชับหน่วยงานที่มีอำนาจหน้าที่ตามกฎหมาย ดำเนินการบังคับใช้กฎหมายโดยเคร่งครัด เพื่อป้องกันและลดการเกิดมลพิษจากแหล่งกำเนิดต่างๆ อาทิ การเผาในที่โล่ง ภาคคมนาคมขนส่ง ภาคอุตสาหกรรม และการก่อสร้าง

4. กรณีการเผาในพื้นที่การเกษตร ให้มอบหมายอำเภอ และองค์กรปกครองส่วนท้องถิ่น ประสานการปฏิบัติกับหน่วยงานของกระทรวงเกษตรและสหกรณ์ในพื้นที่ ตลอดจนใช้กลไกอาสาสมัครท้องถิ่นรักษ์โลก (อถล.) ร่วมรณรงค์งดการเผาเศษวัสดุทางการเกษตร โดยเฉพาะช่วงที่มีสถานการณ์หมอกควัน ฝุ่นละอองขนาดเล็ก (PM_{2.5}) รุนแรง พร้อมทั้งส่งเสริมความรู้ให้กับเกษตรกรในด้านการกำจัดวัชพืชรื้อใช้ทางการเกษตร และสนับสนุนการนำวัชพืชรื้อใช้ทางการเกษตรไปแปรรูปใช้ประโยชน์ หรือเพิ่มมูลค่าแทนการเผา อาทิ การถกกลบตอซัง การใช้จุลินทรีย์ในการย่อยสลายเศษวัสดุทางการเกษตร การผลิตเชื้อเพลิงชีวมวล การผลิตปุ๋ยอินทรีย์ เพื่อสร้างการรับรู้ให้ประชาชนมีความเข้าใจ และมีส่วนร่วมในการดำเนินการตามมาตรการของภาครัฐ

5. เตรียมความพร้อมกำลังเจ้าหน้าที่ เครื่องมือ อุปกรณ์ เครื่องจักรกลสาธารณภัย โดยสำหรับพื้นที่ที่มักเกิดการเผาอยู่บ่อยครั้ง ให้ประสานการปฏิบัติร่วมกับองค์กรปกครองส่วนท้องถิ่น และหน่วยงานที่เกี่ยวข้อง จัดตั้งชุดเฝ้าระวังระดับพื้นที่ สนับสนุนการลาดตระเวนเฝ้าระวัง ป้องปรามการลักลอบเผาในเขตพื้นที่ป่า เขตพื้นที่การเกษตร โดยมุ่งเน้นการมีส่วนร่วมของชุมชน และประชาชนจิตอาสาให้ครอบคลุมในทุกพื้นที่

6. ประชาสัมพันธ์สร้างความเข้าใจ เน้นการสื่อสารเชิงรุก ให้ประชาชนทราบถึงสถานการณ์ มาตรการ ข้อกฎหมาย แนวทางปฏิบัติตน ข้อมูลด้านสุขภาพของกระทรวงสาธารณสุข และผลการแก้ไขปัญหามลพิษไฟป่า หมอกควัน และฝุ่นละอองขนาดเล็ก (PM_{2.5}) ของภาครัฐ ผ่านสื่อประชาสัมพันธ์และสื่อสังคมออนไลน์อย่างต่อเนื่อง

7. เมื่อสถานการณ์ไฟฟ้า หมอกควัน หรือระดับปริมาณฝุ่นละอองขนาดเล็ก ($PM_{2.5}$) มีแนวโน้มสูงขึ้น หรือเกินค่ามาตรฐาน ให้ศูนย์บัญชาการเหตุการณ์จังหวัด อำเภอ และศูนย์ปฏิบัติการฉุกเฉินท้องถิ่น บูรณาการร่วมกับฝ่ายพลเรือน ฝ่ายทหาร ตลอดจนอาสาสมัคร ประชาชนจิตอาสา ยกระดับการปฏิบัติ ตามมาตรการต่าง ๆ โดยเฉพาะการบังคับใช้กฎหมายเพื่อควบคุมแหล่งกำเนิดฝุ่นละอองขนาดเล็ก ($PM_{2.5}$) โดยเคร่งครัด สำหรับกรณีที่เกิดไฟฟ้าให้สนธิกำลังเจ้าหน้าที่ที่มีทักษะความชำนาญ ประกอบกำลังเป็น ชุดปฏิบัติการพร้อมอุปกรณ์ เครื่องจักรกลสาธารณภัยที่เหมาะสมเร่งดับไฟฟ้าในพื้นที่โดยเร็ว

8. การปฏิบัติการในพื้นที่ที่มีความเสี่ยงอันตราย เน้นย้ำการให้ความสำคัญในเรื่องความปลอดภัย ของเจ้าหน้าที่ผู้ปฏิบัติงาน ตลอดจนอาสาสมัครที่เข้ามามีส่วนร่วมกับภาครัฐ พร้อมทั้งจัดให้มีอุปกรณ์ส่วนบุคคล ที่มีความเหมาะสมในการปฏิบัติงาน การดูแลด้านสวัสดิการ และค่าใช้จ่ายในการปฏิบัติงาน ให้เป็นไปตามระเบียบ หลักเกณฑ์ที่กำหนด สำหรับกรณีการเกิดไฟฟ้าในพื้นที่ที่กำลังภาคพื้นดินเข้าถึงยาก และมีความจำเป็นต้องเร่ง แก้ไขปัญหา ให้ประสานการปฏิบัติกับหน่วยงานที่มีอากาศยาน เพื่อสนับสนุนการปฏิบัติตามแผนเผชิญเหตุโดยเร็ว

9. การดูแลสุขภาพประชาชน ให้มอบหมายหน่วยงานด้านสาธารณสุข จัดเจ้าหน้าที่เข้าดูแลประชากร กลุ่มเสี่ยง เพื่อให้ข้อมูลด้านสุขภาพของกระทรวงสาธารณสุข แนวทางปฏิบัติในการดูแลสุขภาพของประชาชน อย่างใกล้ชิด พร้อมทั้งมอบหมายให้องค์กรปกครองส่วนท้องถิ่นร่วมกับหน่วยงานที่เกี่ยวข้องจัดพื้นที่และระบบ บริการประชาชนในพื้นที่ปลอดภัย (Safety Zone) หรือห้องปลอดฝุ่น ให้มีความเหมาะสมเพื่อป้องกัน และลดผลกระทบต่อสุขภาพจากฝุ่นละอองขนาดเล็ก ($PM_{2.5}$)

10. ให้กองอำนวยการป้องกันและบรรเทาสาธารณภัยจังหวัด รายงานผลการดำเนินการให้กระทรวงมหาดไทยทราบ ผ่านกองอำนวยการป้องกันและบรรเทาสาธารณภัยกลางอย่างต่อเนื่อง และเมื่อสถานการณ์สิ้นสุดลงให้สรุปผลการดำเนินการและถอดบทเรียน เพื่อนำไปกำหนดแนวทาง มาตรการในการป้องกันและแก้ไขปัญหาในระยะต่อไป ให้เป็นไปอย่างมีประสิทธิภาพ

และให้กองอำนวยการป้องกันและบรรเทาสาธารณภัยกรุงเทพมหานคร ถือปฏิบัติตามพระราชบัญญัติ ป้องกันและบรรเทาสาธารณภัย พ.ศ. 2550 และแผนการป้องกันและบรรเทาสาธารณภัยแห่งชาติ พ.ศ. 2564–2570 เป็นหลัก ร่วมกับกฎหมายและแผนอื่น ๆ ที่เกี่ยวข้อง ในการดำเนินการ ดังนี้

1. ทบทวน และจัดทำแผนเผชิญเหตุ โดยให้ความสำคัญกับการจัดทำแนวทางปฏิบัติตามการเปลี่ยนแปลง ของสถานการณ์ฝุ่นละอองขนาดเล็ก ($PM_{2.5}$) การมอบหมายภารกิจให้หน่วยงานในสังกัด บูรณาการการปฏิบัติ ร่วมกับหน่วยงานต่าง ๆ ให้ชัดเจน การปรับปรุงข้อมูลทรัพยากร เครื่องจักรกลสาธารณภัยของหน่วยงาน และซักซ้อม แนวทางการปฏิบัติตามแผนเผชิญเหตุแบบบูรณาการอย่างต่อเนื่อง

2. เน้นย้ำการป้องกันและลดการเกิดมลพิษที่ต้นทาง (แหล่งกำเนิด) โดยบูรณาการหน่วยงานที่มีอำนาจหน้าที่ตามกฎหมาย ดำเนินการตามมาตรการป้องกันและลดการเกิดมลพิษจากแหล่งกำเนิดต่าง ๆ อาทิ ภาคคมนาคมขนส่ง ภาคอุตสาหกรรม การก่อสร้าง และการเผาในที่โล่ง พร้อมทั้งจัดกำลังเจ้าหน้าที่ร่วมดำเนินการ บังคับใช้กฎหมายโดยเคร่งครัด และนำผลการดำเนินการที่ประสบความสำเร็จ ปัญหาอุปสรรคที่ผ่านมา ปรับใช้ ในการขยายผลการดำเนินการ รวมทั้งสร้างการรับรู้ให้ประชาชนมีความเข้าใจ มีส่วนร่วมในการดำเนินการ ตามมาตรการของภาครัฐ

3. ประชาสัมพันธ์สร้างความเข้าใจ เน้นการสื่อสารเชิงรุก ให้ประชาชนทราบถึงสถานการณ์ มาตรการ และผลการแก้ไขปัญหาฝุ่นละอองขนาดเล็ก (PM_{2.5}) ของภาครัฐ ผ่านสื่อประชาสัมพันธ์และสื่อสังคมออนไลน์อย่างต่อเนื่อง พร้อมทั้งส่งเสริมการมีส่วนร่วมของประชาชน โดยให้ผู้นำชุมชน อาสาสมัคร และประชาชนจิตอาสา ในแต่ละเขต สร้างเครือข่ายการเฝ้าระวัง ติดตามและตรวจสอบคุณภาพอากาศในพื้นที่รับผิดชอบ เพื่อให้มีความเข้าใจถึงสถานการณ์ รวมทั้งช่วยแจ้งเตือนสถานการณ์และสร้างการรับรู้ให้กับประชาชนในพื้นที่ทราบถึงสถานการณ์ที่เกิดขึ้นได้อย่างถูกต้อง

4. หากสถานการณ์ฝุ่นละอองขนาดเล็ก (PM_{2.5}) มีแนวโน้มที่มีความรุนแรง หรืออยู่ในภาวะที่ก่อให้เกิดอันตรายต่อสุขภาพของประชาชน ให้บูรณาการหน่วยงานในการให้ความช่วยเหลือประชาชนโดยเร็ว อาทิ การแจกจ่าย หน้ากากอนามัย การล้างทำความสะอาดถนน การจัดพื้นที่และระบบบริการประชาชนในพื้นที่ปลอดภัย (Safety Zone) หรือห้องปลอดฝุ่น พร้อมทั้งเร่งสร้างการรับรู้ให้ประชาชนเกิดความตระหนักถึงผลกระทบจากการดำเนินกิจกรรมที่ก่อให้เกิดฝุ่นละอองขนาดเล็ก (PM_{2.5}) และสร้างความเข้าใจถึงสถานการณ์ ข้อมูลด้านสุขภาพของกระทรวงสาธารณสุข แนวทางปฏิบัติในการดูแลสุขภาพของประชาชน ตลอดจนการดำเนินตามมาตรการต่าง ๆ ของภาครัฐ ให้ประชาชนเกิดความเข้าใจถึงสถานการณ์ที่เกิดขึ้นอย่างต่อเนื่อง

6.3 รัฐมนตรีว่าการกระทรวงมหาดไทยในฐานะผู้บัญชาการป้องกันและบรรเทาสาธารณภัยแห่งชาติ ได้มีข้อสั่งการเมื่อวันที่ 25 ต.ค. 66 สั่งการให้กองอำนวยการป้องกันและบรรเทาสาธารณภัยจังหวัดเตรียมความพร้อมรับสถานการณ์อุทกภัยและคลื่นลมแรงในพื้นที่ภาคใต้ ดังนี้

ตามหนังสือที่อ้างถึง กองบัญชาการป้องกันและบรรเทาสาธารณภัยแห่งชาติได้มีข้อสั่งการให้กองอำนวยการป้องกันและบรรเทาสาธารณภัยจังหวัดทุกจังหวัด เตรียมความพร้อมรับสถานการณ์อุทกภัยในช่วงฤดูฝน ปี 2566 นั้น

กองบัญชาการป้องกันและบรรเทาสาธารณภัยแห่งชาติได้ติดตามการคาดการณ์ลักษณะอากาศร่วมกับกรมอุตุนิยมวิทยา พบว่า ช่วงครึ่งหลังของเดือนตุลาคม ปี 2566 ร่องความกดอากาศต่ำ ที่พัดผ่านภาคกลางและภาคตะวันออกเฉียงเหนือจะเลื่อนลงไปพัดผ่านบริเวณภาคใต้และอ่าวไทย ทำให้บริเวณภาคใต้ มีฝนตกชุกหนาแน่น และอาจมีพายุหมุนเขตร้อนเคลื่อนเข้ามาใกล้หรือเข้าสู่ประเทศไทยทางภาคตะวันออกเฉียงเหนือ และต่อเนื่องลงมาจนถึงอ่าวไทยตอนบนและภาคใต้ สถานการณ์ดังกล่าวอาจส่งผลให้เกิดน้ำท่วมฉับพลัน น้ำป่าไหลหลาก และน้ำล้นตลิ่งในบางแห่ง สำหรับคลื่นลมจะมีกำลังแรงและคลื่นสูงในบางช่วง ดังนั้น เพื่อเป็นการเตรียมพร้อมรับสถานการณ์อุทกภัยที่อาจเกิดขึ้นในพื้นที่ภาคใต้ จึงให้กองอำนวยการป้องกันและบรรเทาสาธารณภัยจังหวัด 14 จังหวัดภาคใต้ จังหวัดเพชรบุรี และจังหวัดประจวบคีรีขันธ์ ถือปฏิบัติตามแนวทางในหนังสือที่อ้างถึงโดยเคร่งครัด พร้อมทั้งดำเนินการตามมาตรการ/แนวทาง ดังนี้

1. การเฝ้าระวังและติดตามสถานการณ์ ให้ติดตามสภาพอากาศ ปริมาณฝน สถานการณ์น้ำ และประเมินความเสี่ยงการเกิดอุทกภัย น้ำท่วมขัง และดินโคลนถล่มในพื้นที่เสี่ยงภัย โดยเฉพาะพื้นที่เขตเศรษฐกิจของจังหวัดพื้นที่ชายเขื่อน อ่างเก็บน้ำที่มีปริมาณน้ำมาก และพื้นที่เชิงเขา รวมทั้งวางแผนการติดตั้งเครื่องจักรกลสาธารณภัยในพื้นที่เสี่ยงอุทกภัยเป็นการล่วงหน้า โดยพิจารณาใช้ประโยชน์จากผังภูมิสังคมเพื่อการบริหารจัดการน้ำ (Geo - Social Map) ในการวางแผนดังกล่าว เพื่อให้การปฏิบัติการช่วยเหลือผู้ประสบภัยเป็นไปด้วยความรวดเร็วทันต่อสถานการณ์

2. การแจ้งเตือนภัย ให้ความสำคัญกับการดำเนินการใน 2 ลักษณะ ได้แก่

2.1 การแจ้งเตือนประชาชน เพื่อให้รับทราบสถานการณ์ที่อาจเกิดขึ้น โดยมอบหมาย ฝ่ายปกครอง กำนัน ผู้ใหญ่บ้าน องค์กรปกครองส่วนท้องถิ่น ในแต่ละพื้นที่ แจ้งแนวทางการปฏิบัติ เมื่อเกิดหรือคาดว่าจะเกิดสาธารณภัยในพื้นที่ กำหนดช่องทางการรับรู้ข่าวสารการแจ้งเตือน อาทิ หอกระจายข่าวประจำหมู่บ้าน ชุมชน วิทยุชุมชน สื่อสังคมออนไลน์ เป็นต้น รวมถึงช่องทางการติดต่อสื่อสาร เพื่อเตรียมพร้อมรับมือต่อสถานการณ์ รวมถึงการขอรับความช่วยเหลือจากภาครัฐ ได้ในทุกช่องทาง

2.2 การแจ้งเตือนหน่วยงานในพื้นที่ เพื่อเตรียมความพร้อมกำลังเจ้าหน้าที่เครื่องจักรกลสาธารณภัย ให้พร้อมออกปฏิบัติการช่วยเหลือประชาชนตามแผนเผชิญเหตุทุกภัย

3. กรณีสถานที่ท่องเที่ยวทางธรรมชาติ ให้มอบหมายหน่วยงานที่มีหน้าที่กำกับดูแล เช่น บริเวณน้ำตก ถ้ากำหนดมาตรการในการแจ้งเตือน การปิดกั้น หรือห้ามบุคคลใดเข้าพื้นที่ ตลอดจนกำชับสถานประกอบการ โรงแรมในพื้นที่ชายทะเล สื่อสารให้นักท่องเที่ยวระมัดระวังและห้ามลงเล่นน้ำในช่วงที่มีคลื่นลมแรง

4. กรณีมีแนวโน้มเกิดคลื่นลมแรง คลื่นซัดชายฝั่ง ให้ประสานการปฏิบัติกับหน่วยงานของกรมเจ้าท่า กองทัพเรือ ตำรวจน้ำในพื้นที่ แจ้งเตือนการเดินทางเรือให้เดินเรือด้วยความระมัดระวัง รวมทั้งดำเนินการตามมาตรการที่กำหนดในการนำเรือเข้าที่กำบังและห้ามการเดินทางเรือช่วงที่มีคลื่นลมแรงโดยเคร่งครัด หากพบว่ามีเรือขนาดเล็กอยู่ในพื้นที่นอกชายฝั่งที่อาจจะเป็นอันตราย ให้หน่วยงานที่เกี่ยวข้องดำเนินการนำเรือดังกล่าวกลับเข้าฝั่งเพื่อให้เกิดความปลอดภัยในการนำเรือเข้าที่กำบังและห้ามการเดินทางเรือในช่วงที่มีคลื่นลมแรง หากมีการฝ่าฝืน ให้ดำเนินการตามกฎหมายในทุกกรณี ตลอดจนกำชับให้กำนัน ผู้ใหญ่บ้าน ผู้บริหาร องค์กรปกครองส่วนท้องถิ่นเฝ้าระวังและแจ้งเตือนประชาชนที่อยู่ในพื้นที่เสี่ยงที่อาจได้รับผลกระทบจากกรณีคลื่นซัดชายฝั่งให้ทราบถึงสถานการณ์ที่อาจเกิดขึ้น

5. การเผชิญเหตุ เมื่อเกิดสาธารณภัยในพื้นที่ ให้จัดชุดปฏิบัติการจากหน่วยงานทั้งฝ่ายพลเรือน ทหาร ตำรวจ มูลนิธิ อาสาสมัคร ประชาชนจิตอาสา เร่งเข้าคลี่คลายสถานการณ์ พร้อมทั้งดูแลความเป็นอยู่ของประชาชนในด้านต่าง ๆ โดยเฉพาะด้านการดำรงชีพ การจัดตั้งโรงครัวพระราชทาน ในการประกอบเลี้ยงผู้ประสบภัย การแจกจ่ายถุงยังชีพตามวงรอบเพื่อบรรเทาความเดือดร้อนของประชาชนจนกว่าสถานการณ์จะเข้าสู่ภาวะปกติ ตลอดจนให้ประชาสัมพันธ์ สร้างการรับรู้แก่สาธารณะให้รับทราบ การปฏิบัติงานของหน่วยงานภาครัฐ ผ่านสื่อต่าง ๆ ทุกช่องทางอย่างต่อเนื่อง เพื่อสร้างความเข้าใจและเกิดความร่วมมือในการปฏิบัติการป้องกันและแก้ไขปัญหาอุทกภัยที่เกิดขึ้นกับทุกภาคส่วนในพื้นที่

หากสถานการณ์มีแนวโน้มรุนแรงในพื้นที่ ให้ผู้อำนวยการสั่งการอพยพประชาชนในพื้นที่เสี่ยงภัยไปยังพื้นที่ปลอดภัย หรือศูนย์พักพิงที่จัดเตรียมไว้โดยทันที โดยให้ฝ่ายปกครอง กำนัน ผู้ใหญ่บ้าน ผู้บริหาร องค์กรปกครองส่วนท้องถิ่น ชุดปฏิบัติการด้านการแพทย์และสาธารณสุข เครือข่ายอาสาสมัคร ประชาชนจิตอาสา เข้าดูแลให้ความช่วยเหลือประชาชนอย่างเป็นระบบจนกว่าสถานการณ์จะเข้าสู่ภาวะปกติ

6. เมื่อสถานการณ์ในพื้นที่คลี่คลายแล้ว ให้เร่งสำรวจความเสียหายที่เกิดขึ้นให้ครบถ้วน ในทุกด้าน โดยเฉพาะบ้านเรือนที่พังกาศัย พื้นที่การเกษตร สิ่งสาธารณประโยชน์ โดยให้บูรณาการหน่วยงาน ภาคส่วน ฝ่ายปกครอง ตำรวจ หน่วยงานทหารในพื้นที่ อาสาสมัคร ตลอดจนประชาชนจิตอาสา เพื่อซ่อมแซมและฟื้นฟูความเสียหายด้านต่าง ๆ ให้กลับสู่สภาพปกติโดยเร็ว ตลอดจนให้เร่งดำเนินการให้ความช่วยเหลือตามระเบียบและหลักเกณฑ์ที่เกี่ยวข้อง โดยให้ถือปฏิบัติให้เป็นไปตามระเบียบและหลักเกณฑ์ที่กำหนดโดยเคร่งครัด โปร่งใส และสามารถตรวจสอบได้

6.4 รัฐมนตรีว่าการกระทรวงมหาดไทยในฐานะผู้บัญชาการป้องกันและบรรเทาสาธารณภัยแห่งชาติ ได้มีข้อสั่งการเมื่อวันที่ 20 ต.ค. 66 สั่งการให้กองอำนวยการป้องกันและบรรเทาสาธารณภัยจังหวัด เตรียมการป้องกันและแก้ไขปัญหาภัยจากอากาศหนาว ปี 2566 - 2567 ดังนี้

ด้วยกองบัญชาการป้องกันและบรรเทาสาธารณภัยแห่งชาติได้ติดตามสภาพอากาศร่วมกับกรมอุตุนิยมวิทยา คาดการณ์ว่าประเทศไทยจะเริ่มเข้าสู่ฤดูหนาว ในช่วงปลายเดือนตุลาคม 2566 และจะมีอากาศหนาวเย็นน้อยกว่า ปีที่ผ่านมา โดยในช่วงเดือนธันวาคม 2566 ถึงช่วงเดือนมกราคม 2567 จะเป็นช่วงเวลาที่มียอดอากาศหนาวเย็นที่สุด สำหรับยอดดอยและยอดภู รวมทั้งเทือกเขาจะมีอากาศหนาวถึงหนาวจัด และมีน้ำค้างแข็งเกิดขึ้นได้บ่อยครั้ง และจะสิ้นสุดฤดูหนาวประมาณปลายเดือนกุมภาพันธ์ 2567

เพื่อให้การเตรียมการป้องกันและแก้ไขปัญหาภัยจากอากาศหนาว เป็นไปอย่างมีประสิทธิภาพ จึงให้กองอำนวยการป้องกันและบรรเทาสาธารณภัยจังหวัด ดำเนินการตามแนวทาง ดังนี้

1. การเตรียมความพร้อม

1.1 ติดตามการคาดการณ์ลักษณะอากาศจากกรมอุตุนิยมวิทยาอย่างต่อเนื่อง เพื่อประเมินสถานการณ์ และผลกระทบในพื้นที่เสี่ยงที่มีโอกาสเกิดอากาศหนาวหรือหนาวจัด รวมถึงแจ้งเตือน และเตรียมความพร้อม ในการให้ความช่วยเหลือผู้ประสบภัยจากอากาศหนาวในพื้นที่

1.2 ทบทวนและปรับปรุงแผนเผชิญเหตุของจังหวัด โดยเฉพาะการสำรวจและปรับปรุงข้อมูลบัญชี กลุ่มเปราะบาง อาทิ ผู้สูงอายุ คนพิการทุพพลภาพ เด็กไร้ผู้อุปการะ สตรีมีครรภ์ รวมถึงข้อมูลวัสดุ อุปกรณ์ เครื่องจักรกลสาธารณภัยของหน่วยงานต่าง ๆ ที่มีความพร้อมให้ความช่วยเหลือประชาชนที่ประสบภัยจากอากาศหนาว ให้เป็นปัจจุบัน พร้อมทั้งซักซ้อมแนวทางการปฏิบัติตามแผนเผชิญเหตุร่วมกับอำเภอ องค์กรปกครองส่วนท้องถิ่น ตลอดจนหน่วยงานที่เกี่ยวข้อง

1.3 สร้างการรับรู้ให้กับประชาชน โดยให้คำแนะนำเกี่ยวกับการดูแลสุขภาพในช่วงฤดูหนาว อาทิ การงดดื่มเครื่องดื่มแอลกอฮอล์เพื่อคลายหนาว เนื่องจากมีความเสี่ยงต่อการเกิดภาวะอุณหภูมิร่างกาย ต่ำกว่าปกติ (Hypothermia) การไม่ผิงไฟในที่อับอากาศเพราะจะทำให้หมดสติและขาดอากาศหายใจ พร้อมทั้งประสานหน่วยงานด้านสาธารณสุข เฝ้าระวัง และเตรียมความพร้อมป้องกันโรคติดต่อในช่วงฤดูหนาว และหากมีการเสนอข่าวกรณีมีผู้เสียชีวิตจากอากาศหนาว ให้ตรวจสอบข้อเท็จจริง และรายงานผลมายัง กระทรวงมหาดไทยผ่านกองอำนวยการป้องกันและบรรเทาสาธารณภัยกลางทันที

1.4 เนื่องจากในช่วงฤดูหนาวจะมีสภาพอากาศแห้ง และมีนักท่องเที่ยวเดินทางไปยังสถานที่ท่องเที่ยวที่มีอากาศหนาวเย็น จึงเน้นย้ำให้จังหวัดกำหนดมาตรการในส่วนที่เกี่ยวข้อง ดังนี้

1.4.1 การป้องกันการเกิดอัคคีภัย ให้เตรียมความพร้อมเจ้าหน้าที่ รถยนต์ดับเพลิง รถบรรทุกน้ำ และอุปกรณ์ดับเพลิง ให้มีความพร้อมปฏิบัติงานได้ทันที พร้อมทั้งจัดเจ้าหน้าที่ อาสาสมัคร และประชาชนจิตอาสา เฝ้าระวังการเกิดอัคคีภัยในพื้นที่ชุมชน และสถานที่ท่องเที่ยว ตลอดจนรณรงค์ประชาสัมพันธ์ขอความร่วมมือเกษตรกร ใช้วิธีการไถกลบ แทนการเผาตอซังและวัสดุทางการเกษตร เพื่อช่วยป้องกันการเกิดอัคคีภัยและลดปัญหาหมอกควัน

1.4.2 การป้องกันและลดอุบัติเหตุที่อาจเกิดขึ้นจากการสัญจร อาทิ กรณีถนนลื่นและสภาพทัศนวิสัยต่ำจากหมอกหนา โดยประสานหน่วยงานของกรมทางหลวง กรมทางหลวงชนบท องค์กรปกครองส่วนท้องถิ่น และหน่วยงาน ที่เกี่ยวข้อง ดำเนินการติดตั้งสัญญาณไฟ หรือไฟส่องสว่าง บริเวณทางแยกและจุดเสี่ยง พร้อมทั้ง จัดเจ้าหน้าที่ช่วยอำนวยความสะดวกการจราจรให้กับประชาชนและนักท่องเที่ยว

2. การเผชิญเหตุและการให้ความช่วยเหลือ เมื่อเกิดสถานการณ์ภัยจากอากาศหนาวขึ้นในพื้นที่ให้ดำเนินการ ดังนี้

2.1 ดำเนินการตามแผนเผชิญเหตุจังหวัด โดยให้ความสำคัญกับการประสานการปฏิบัติร่วมกับหน่วยงานต่างๆ ทั้งหน่วยงานฝ่ายพลเรือน หน่วยทหาร ภาคเอกชน องค์กรสาธารณกุศล มูลนิธิ และประชาชนจิตอาสา เพื่อบูรณาการการดำเนินการตามมาตรการที่กำหนดการแบ่งมอบพื้นที่ และการมอบหมายหน่วยงานรับผิดชอบในการให้ความช่วยเหลือผู้ประสบภัยจากอากาศหนาว ให้ชัดเจน ทัวถึง และไม่ซ้ำซ้อน

2.2 การให้ความช่วยเหลือผู้ประสบภัยจากอากาศหนาว ให้ถือปฏิบัติตามระเบียบ และหลักเกณฑ์ที่เกี่ยวข้องอย่างเคร่งครัด โปร่งใส และสามารถตรวจสอบได้ โดยคำนึงถึงความเดือดร้อน ของประชาชนที่ขาดแคลนเครื่องกันหนาวและประโยชน์สูงสุดของประชาชนเป็นสำคัญ

3. หากเกิดสถานการณ์ภัยจากอากาศหนาวขึ้นในพื้นที่ ให้รายงานกระทรวงมหาดไทย ผ่านกองอำนวยการป้องกันและบรรเทาสาธารณภัยกลางทันที โดยให้รายงานสถานการณ์อย่างต่อเนื่องจนกว่าสถานการณ์จะยุติ

7. สภาพน้ำในอ่างเก็บน้ำ (ข้อมูลกรมชลประทาน วันที่ 3 ม.ค. 67)

| อ่างเก็บน้ำ | ความจุที่ รณก. (ล้าน ม ³) | ปริมาณน้ำในอ่างฯ | | ปริมาณน้ำใช้การได้ | | ปริมาณน้ำไหลลงอ่างฯ | | ปริมาณน้ำระบาย | | ปริมาตร น้ำรับได้ อีก (ล้าน ม ³) |
|-------------------------|---|-----------------------------------|-----------------|-----------------------------------|-----------------|--------------------------------|------------------------------------|----------------------------------|------------------------------------|---|
| | | ปริมาตร (ล้าน ม ³) | %น้ำเก็บ กัก | ปริมาตร (ล้าน ม ³) | % น้ำ ใช้การ | วันนี้ (ล้าน ³) | เมื่อวาน (ล้าน ม ³) | วันนี้ (ล้าน ม ³) | เมื่อวาน (ล้าน ม ³) | |
| 1. ภูมิพล (ตก) | 13,462 | 9,894 | 73 | 6,094 | 63 | 4.43 | 4.38 | 30.00 | 30.00 | 3,568 |
| 2. สิริกิติ์ (อด) | 9,510 | 5,667 | 60 | 2,817 | 42 | 2.60 | 4.64 | 14.00 | 14.02 | 3,843 |
| 3. แม่จัดสมบูรณ์ชล (ชม) | 265 | 285 | 108 | 273 | 108 | 0.02 | 0.04 | 0.32 | 0.32 | -20 |
| 4. แม่กวางอุดมธารา (ชม) | 263 | 210 | 80 | 196 | 79 | 0.21 | 0.20 | 0.11 | 0.11 | 53 |
| 5. กิวลม (ลป) | 106 | 94 | 89 | 91 | 88 | 1.06 | 1.06 | 1.68 | 1.69 | 12 |
| 6. กิวคองมา (ลป) | 170 | 181 | 106 | 175 | 107 | 0.19 | 0.19 | 0.74 | 0.74 | -11 |
| 7. แควน้อยบำรุงแดน (พล) | 939 | 835 | 89 | 792 | 88 | 0.60 | 0.63 | 3.46 | 3.46 | 104 |
| 8. แม่มอก (ลป) | 110 | 93 | 84 | 77 | 81 | 0.01 | 0.01 | 0.71 | 0.71 | 17 |
| 9. ห้วยหลวง (อด) | 136 | 105 | 78 | 99 | 77 | 0.00 | 0.00 | 0.13 | 0.46 | 31 |
| 10. น้ำอูน (สน) | 520 | 405 | 78 | 360 | 76 | 0.14 | 0.10 | 0.56 | 0.56 | 115 |
| 11. น้ำพุง (สน) | 165 | 129 | 78 | 121 | 77 | 0.02 | 0.02 | 0.31 | 0.31 | 36 |
| 12. จุฬารัตน์ (ชย) | 164 | 131 | 80 | 94 | 74 | 0.15 | 0.00 | 0.00 | 0.00 | 33 |
| 13. อุบลรัตน์ (ชก) | 2,431 | 1,996 | 82 | 1,415 | 76 | 2.74 | 0.00 | 8.02 | 8.04 | 435 |
| 14. ลำปาว (กส) | 1,980 | 1,761 | 89 | 1,661 | 88 | 1.59 | 1.58 | 5.78 | 5.78 | 219 |
| 15. ลำตะคอง (นม) | 314 | 178 | 57 | 155 | 53 | 0.00 | 0.03 | 0.26 | 0.26 | 136 |
| 16. ลำพระเพลิง (นม) | 155 | 106 | 68 | 105 | 68 | 0.06 | 0.00 | 0.00 | 0.00 | 49 |
| 17. มูลบน (นม) | 141 | 83 | 59 | 76 | 57 | 0.02 | 0.02 | 0.09 | 0.09 | 58 |
| 18. ลำแซะ (นม) | 275 | 147 | 53 | 140 | 52 | 0.13 | 0.00 | 0.03 | 0.03 | 128 |
| 19. ลำนางรอง (บร) | 121 | 74 | 61 | 70 | 60 | 0.00 | 0.06 | 0.00 | 0.00 | 47 |
| 20. สิรินคร (อบ) | 1,966 | 1,583 | 81 | 751 | 66 | 1.98 | 1.13 | 1.27 | 2.93 | 383 |
| 21. ป่าสักชลสิทธิ์ (ลป) | 960 | 789 | 82 | 786 | 82 | 0.00 | 0.00 | 5.21 | 5.19 | 171 |
| 22. ทับเสลา (อน) | 160 | 72 | 45 | 55 | 38 | 0.00 | 0.00 | 0.00 | 0.00 | 88 |
| 23. กระเสี้ยว (สพ) | 299 | 95 | 32 | 55 | 21 | 0.00 | 0.00 | 0.06 | 0.06 | 204 |
| 24. ศรีนครินทร์ (กจ) | 17,745 | 14,596 | 82 | 4,331 | 58 | 2.60 | 4.11 | 5.98 | 5.98 | 3,149 |
| 25. วชิราลงกรณ (กจ) | 8,860 | 7,526 | 85 | 4,514 | 77 | 2.37 | 2.45 | 12.04 | 12.13 | 1,334 |

| อ่างเก็บน้ำ | ความจุที่ รณก. (ล้าน ม ³) | ปริมาณน้ำในอ่างฯ | | ปริมาณน้ำที่ใช้การได้ | | ปริมาณน้ำไหลลงอ่างฯ | | ปริมาณน้ำระบาย | | ปริมาตร น้ำรับได้ อีก (ล้าน ม ³) |
|--------------------------|---|--|-----------------|--|-----------------|---|------------------------------------|----------------------------------|------------------------------------|---|
| | | ปริมาตร (ล้าน ม ³) | %น้ำเก็บ กัก | ปริมาตร (ล้าน ม ³) | % น้ำ ใช้การ | วันนี้ (ล้าน ม ³) | เมื่อวาน (ล้าน ม ³) | วันนี้ (ล้าน ม ³) | เมื่อวาน (ล้าน ม ³) | |
| 26. ขุนด่านปราการชล (นย) | 224 | 181 | 81 | 177 | 81 | 0.01 | 0.01 | 2.31 | 2.79 | 43 |
| 27. คลองสิียด(ฉช) | 420 | 139 | 33 | 109 | 28 | 0.00 | 0.00 | 1.16 | 1.16 | 281 |
| 28. บางพระ (ชบ) | 117 | 82 | 70 | 70 | 67 | 0.07 | 0.18 | 0.37 | 0.33 | 35 |
| 29. หนองปลาไหล (รย) | 164 | 156 | 95 | 142 | 95 | 0.00 | 0.00 | 0.78 | 0.58 | 8 |
| 30. ประแสร์ (รย) | 295 | 244 | 83 | 224 | 81 | 0.00 | 0.00 | 0.67 | 0.66 | 51 |
| 31. นฤปดินทรจินดา (ปจ) | 295 | 253 | 86 | 238 | 85 | 0.02 | 0.02 | 1.46 | 1.46 | 42 |
| 32. แก่งกระจาน (พบ) | 710 | 419 | 59 | 354 | 55 | 0.98 | 0.26 | 1.30 | 1.56 | 291 |
| 33. ปราณบุรี (ปช) | 391 | 178 | 46 | 161 | 43 | 0.00 | 0.14 | 0.29 | 0.29 | 213 |
| 34. รัชชประภา (สฎ) | 5,639 | 4,391 | 78 | 3,039 | 71 | 1.28 | 2.80 | 3.95 | 3.92 | 1,248 |
| 35. บางหลวง (ยล) | 1,454 | 1,236 | 85 | 960 | 81 | 12.05 | 12.24 | 15.42 | 18.63 | 218 |
| รวมทั้งประเทศ | 70,926 | 54,314 | 77 | 30,776 | 65 | 35.32 | 36.30 | 118.45 | 124.21 | 16,612 |
| หมายเหตุ | ปริมาณน้ำที่มากกว่า ร้อยละ 80 | ปริมาณน้ำที่น้อยกว่าหรือเท่ากับ ร้อยละ 30 | | ปริมาณน้ำที่ใช้การได้ น้อยกว่าร้อยละ 30 | | % น้ำเก็บกัก / ปริมาณน้ำไหลลงอ่างฯ / ปริมาณน้ำระบาย สูงสุด | | | | |

*** รณก. ระดับน้ำกักเก็บ

อ่างเก็บน้ำขนาดใหญ่ที่ปริมาณน้ำเก็บกักอยู่ในเกณฑ์มากกว่าร้อยละ 80 ขึ้นไป จำนวน 16 อ่าง (แม่จัดสมบูรณ์ชล กิวลม กิวคอบหมา แควน้อยบำรุงแดน แม่มอก อุบลรัตน์ ลำปาว สิรินธร ป่าสักชลสิทธิ์ ศรีนครินทร์ วชิราลงกรณ ขุนด่านปราการชล หนองปลาไหล ประแสร์ นฤปดินทรจินดา และบางหลวง)

อ่างเก็บน้ำขนาดใหญ่ที่ปริมาณน้ำน้อยกว่าหรือเท่ากับร้อยละ 30 ของความจุอ่างฯ ไม่มี

อ่างเก็บน้ำขนาดใหญ่ที่ปริมาณน้ำที่ใช้การได้อยู่ในเกณฑ์น้อยกว่าร้อยละ 30 ของความจุอ่างฯ จำนวน 2 อ่าง (กระเสียว คลองสิียด)

จึงเรียนมาเพื่อโปรดทราบ

ศูนย์อำนวยการบรรเทาสาธารณภัย
กรมป้องกันและบรรเทาสาธารณภัย