



รายงานสถานการณ์สาธารณภัย

กรมป้องกันและบรรเทาสาธารณภัย กระทรวงมหาดไทย

ศูนย์อำนวยการบรรเทาสาธารณภัย (ส่วนปฏิบัติการ) www.nirapai.com

โทรสาร 0-2241-7450-6 สายด่วนนิรภัย 1784 Line @1784DDPM



ที่ของข่าว 551/2566

วันที่ 30 กันยายน 2566

(เวลา 06.00 น.)

กรมป้องกันและบรรเทาสาธารณภัยขอรายงานสถานการณ์สาธารณภัยประจำวัน ดังนี้

1. สถานการณ์สาธารณภัย

อุทกภัย

จากสถานการณ์หย่อมความกดอากาศต่ำกำลังแรง บริเวณทะเลจีนใต้ตอนกลางจะเคลื่อนผ่านประเทศไทยตอนบนตามแนวร่องมรสุม ในขณะที่มรสุมตะวันตกเฉียงใต้ ที่พัดปกคลุมทะเลอันดามัน ภาคใต้ และอ่าวไทย จะมีกำลังแรงขึ้น ทำให้ประเทศไทยมีฝนเพิ่มขึ้น และมีฝนตกหนักหลายพื้นที่ โดยมีฝนตกหนักมากบางพื้นที่ ในบริเวณภาคเหนือตอนล่าง ภาคตะวันออกเฉียงเหนือ ภาคกลาง ภาคใต้ รวมทั้งกรุงเทพมหานครและปริมณฑล ระหว่างวันที่ 26 - 29 กันยายน 2566 มีพื้นที่เฝ้าระวังสถานการณ์น้ำท่วมฉับพลันและน้ำป่าไหลหลาก โดยเฉพาะพื้นที่ลาดเชิงเขาใกล้ทางน้ำไหลผ่าน และพื้นที่ลุ่ม มีสถานการณ์ 26 จ. (เพชรบูรณ์ แม่ฮ่องสอน อุตรดิตถ์ ลำพูน เชียงใหม่ ลำปาง สุโขทัย ตาก กำแพงเพชร แพร่ เลย ชัยภูมิ นครราชสีมา อุรธานี ยโสธร กาฬสินธุ์ ขอนแก่น อุบลราชธานี ฉะเชิงเทรา ปราจีนบุรี ตราด กาญจนบุรี ลพบุรี สมุทรปราการ สตูล และยะลา) 87 อ. 260 ต. 1,073 ม. ประชาชนได้รับผลกระทบ 18,957 ครัวเรือน ปัจจุบันยังคงมีสถานการณ์ 13 จ. 62 อ. 205 ต. 902 ม. ประชาชนได้รับผลกระทบ 16,825 ครัวเรือน ดังนี้

จังหวัด	ผลกระทบ			รายชื่ออำเภอ	ความเสียหาย			สถานการณ์ปัจจุบัน
	อำเภอ	ตำบล	หมู่บ้าน		ครัวเรือน	เสียชีวิต	บาดเจ็บ	
ภาคเหนือ 9 จ. 40 อ. 110 ต. 426 ม. ประชาชนได้รับผลกระทบ 2,408 ครัวเรือน								
1. เพชรบูรณ์ (29 ก.ย. 66)	2	2	2	หล่มสัก หล่มเก่า	-	-	-	ระดับน้ำทรงตัว
2. แม่ฮ่องสอน (29 ก.ย. 66)	2	2	3	แม่ลาน้อย แม่สะเรียง	-	-	-	ระดับน้ำลดลง
3. อุตรดิตถ์ (29 ก.ย. 66)	2	4	6	เมืองฯ ลับแล	-	-	-	ระดับน้ำลดลง
4. ลำพูน (29 ก.ย. 66)	6	13	65	เมืองฯ บ้านโฮ้ง แม่ทา ทุ่งหัวช้าง ลี้ ป่าซาง	1	-	-	ระดับน้ำลดลง
5. เชียงใหม่ (29 ก.ย. 66)	9	14	28	อมก๋อย ฮอด แม่ออน จอมทอง เมืองฯ แม่แจ่ม แม่ริม สันป่าตอง เชียงดาว	100	-	-	ระดับน้ำลดลง
6. ลำปาง (29 ก.ย. 66)	4	16	83	เถิน เกาะคา สบปราบ เสริมงาม	-	-	-	ระดับน้ำลดลง
7. แพร่ (29 ก.ย. 66)	2	7	48	ลอง วังชิ้น	427	-	-	ระดับน้ำลดลง

จังหวัด	ผลกระทบ			รายชื่ออำเภอ	ความเสียหาย			สถานการณ์ปัจจุบัน
	อำเภอ	ตำบล	หมู่บ้าน		ครัวเรือน	เสียชีวิต	บาดเจ็บ	
8.ตาก (28 ก.ย. 66)	5	16	57	เมืองฯ สามเงา พบพระ แม่สอด บ้านตาก	647	-	-	ระดับน้ำลดลง
9. สุโขทัย (27 ก.ย. 66)	8	36	134	ศรีสัชชาลัย สวรรคโลก ศรีสำโรง กงไกรลาศ ทุ่งเสลี่ยม ศรีนคร ศรีมาศ บ้านด่านลานหอย	1,233	-	-	ระดับน้ำลดลง
ภาคตะวันออกเฉียงเหนือ 3 จ. 21 อ. 93 ต. 452 ม. ประชาชนได้รับผลกระทบ 14,185 ครัวเรือน								
10. กาฬสินธุ์ (28 ก.ย. 66)	9	34	149	เมืองฯ ร่องคำ ช้างชัย ยางตลาด กมลาไสย สามชัย ท่าคันโท หนองกุงศรี สหัสขันธ์	3,573	-	-	ระดับน้ำเพิ่มขึ้น
11. ยโสธร (16 ก.ย. 66)	3	3	7	ป่าดัว เมืองฯ ค้อวัง	40	-	-	ระดับน้ำลดลง
12. อุบลราชธานี (13 ก.ย. 66)	9	56	296	เมืองฯ วารินชำราบ ม่วงสามสิบ เดชอุดม ตระการพิพิธผล เขื่องใน เหล่าเสือโก้ก ตาลชุม ดอนมดแดง	10,572	-	-	ระดับน้ำเพิ่มขึ้น
ภาคตะวันออกเฉียงเหนือ 1 จ. 1 อ. 2 ต. 24 ม. ประชาชนได้รับผลกระทบ 232 ครัวเรือน								
13. ฉะเชิงเทรา (29 ก.ย. 66)	1	2	24	บางน้ำเปรี้ยว	232	-	-	ระดับน้ำลดลง

1) จ.เพชรบูรณ์ วันที่ 29 ก.ย. 66 เวลา 16.00 น. แม่น้ำป่าสักและลำน้ำพุงเอ่อล้นตลิ่งเข้าท่วมในพื้นที่บริเวณซอยวัดศรีสะอาด ม.2 ต.ตาลเดี่ยว อ.หล่มสัก บริเวณวัดทรายทอง ชุมชนบ้านห้วยมะเขือ ม.5 ต.นาแซง อ.หล่มเก่า อยู่ระหว่างการสำรวจความเสียหาย โดย สนง.ปภ.จ. อำเภอ อปท. จิตอาสา อปพร. อาสาสมัคร มูลนิธิ พร้อมหน่วยงานที่เกี่ยวข้องเข้าสำรวจความเสียหายและให้การช่วยเหลือ ปัจจุบันระดับน้ำทรงตัว



2) จ.แม่ฮ่องสอน วันที่ 29 ก.ย. 66 เวลา 13.30 น. เกิดฝนตกหนักในพื้นที่ ต.แม่ลาน้อย อ.แม่ลาน้อย ส่งผลให้สะพาน 2 แห่ง ประกอบด้วย สะพานข้ามน้ำลา ม.1 บ้านแม่ลาน้อย และ สะพานข้ามน้ำลา ม.2 บ้านทุ่งสารภี เสียหายไม่สามารถสัญจรผ่านได้ และทำให้ดินสไลด์ ต.แม่เหาะ อ.แม่สะเรียง บริเวณบ้านป่าจี้ ทำให้ต้นไม้และเสาไฟฟ้า ล้มทับรถและขวางถนนบนถนนทางหลวงหมายเลข 108 กม.ที่ 177 รถสามารถสัญจรได้ตามปกติแล้ว โดย สนง.ปภ.จ. อำเภอ อปท. จิตอาสา อปพร. อาสาสมัคร มูลนิธิ พร้อมหน่วยงานที่เกี่ยวข้องเข้าสำรวจความเสียหายและให้การช่วยเหลือ อำนวยความสะดวกด้านการจราจร ปัจจุบันระดับน้ำลดลง



3) จ.อุตรดิตถ์ วันที่ 29 ก.ย. 66 เวลา 06.00 น. เกิดฝนตกหนักทำให้เกิดน้ำท่วมในพื้นที่ ต.ด่านแม่คำมัน ต.ฝายหลวง ต.ไผ่ล้อม อ.ลับแล อยู่ระหว่างการสำรวจความเสียหาย และเกิดน้ำท่วมถนนหมายเลข 11 อุตรดิตถ์-พิษณุโลก กม.314 (แยกทางเข้าบ้านเขาดอง) รถสามารถสัญจรได้ตามปกติแล้ว โดย สนง.ปภ.จ. อำเภอบพท. จิตอาสา อปพร. อาสาสมัคร มูลนิธิ พร้อมหน่วยงานที่เกี่ยวข้องเข้าสำรวจความเสียหายและให้การช่วยเหลือ อำนาจความสะอาดด้านการจราจร **ปัจจุบันระดับน้ำลดลง**



4) จ.ลำพูน วันที่ 29 ก.ย. 66 เวลา 05.00 น. เกิดฝนตกหนักทำให้น้ำป่าไหลหลากและน้ำท่วมขังในพื้นที่ ต.เหมืองจี้ อ.เมืองฯ ต.เหล่ายาว ต.ป่าพลู อ.บ้านโฮ้ง ต.ทุ่งหัวช้าง ต.ตะเคียนปม ต.บ้านปวง อ.ทุ่งหัวช้าง ต.ท่าสบเส้า ต.ทากาศ ต.ทาชุมเงิน อ.แม่ทา ต.ลี ต.แม่ตืน อ.ลี ต.ท่าตุ้ม ต.น้ำดิบ อ.ป่าซาง ส่งผลให้บ้านเรือนประชาชนได้รับผลกระทบ 1 ครั้วเรือน โดย สนง.ปภ.จ. สนง.ปภ.สาขาเถิน อำเภอบพท. จิตอาสา อปพร. อาสาสมัคร มูลนิธิ พร้อมหน่วยงานที่เกี่ยวข้องเข้าสำรวจความเสียหายและให้การช่วยเหลือ **ปัจจุบันระดับน้ำลดลง**



5) จ.เชียงใหม่ วันที่ 29 ก.ย. 66 เวลา 03.00 น. เกิดฝนตกหนักทำให้น้ำป่าไหลหลากและน้ำท่วมขังในพื้นที่ ต.อมก๋อย ต.ม่อนจอง อ.อมก๋อย ต.ห้วยแก้ว อ.แม่ออน ต.สบเตี๊ยะ ต.จอมทอง ต.ดอยแก้ว ต.บ้านหลวง ต.ช่วงเปา อ.จอมทอง ต.หายยา อ.เมืองฯ ต.ทุ่งตะโตก อ.สันป่าตอง ต.ริมใต้ อ.แมริม ต.แม่่นะ อ.เชียงดาว อ.แม่แจ่ม ส่งผลให้บ้านเรือนประชาชนได้รับผลกระทบ 100 ครั้วเรือน และเกิดน้ำท่วมถนนหมายเลข 108 ฮอด-แม่สะเรียง กม.4-9 อ.ฮอด รถสามารถสัญจรผ่านได้ โดย สนง.ปภ.จ. อำเภอบพท. จิตอาสา อปพร. อาสาสมัคร มูลนิธิ พร้อมหน่วยงานที่เกี่ยวข้องเข้าสำรวจความเสียหายและให้การช่วยเหลือเข้าอำนาจความสะอาดด้านการจราจร **ปัจจุบันระดับน้ำลดลง**



6) จ.ลำปาง วันที่ 29 ก.ย. 66 เวลา 03.00 น. เกิดฝนตกหนักทำให้น้ำป่าไหลหลากเข้าท่วมในพื้นที่ ต.แม่มอก ต.แม่ปะ ต.เวียงมอก ต.ล้อมแรด ต.แม่ถอด ต.นาโป่ง อ.เถิน ต.นาแสง ต.นาแก้ว อ.เกาะคา ต.สบปราบ ต.นายาง ต.สมัย ต.แม่กัวะ อ.สบปราบ ต.เสริมกลาง ต.เสริมขวา ต.เสริมซ้าย ต.ทุ่งงาม อ.เสริมงาม อยู่ระหว่าง การสำรวจความเสียหาย โดย สนง.ปภ.จ. สนง.ปภ.สาขาเถิน อำเภอก อปท. จิตอาสา อปพร. อาสาสมัคร มูลนิธิ พร้อมหน่วยงานที่เกี่ยวข้องเข้าสำรวจความเสียหายและให้การช่วยเหลือ ปัจจุบันระดับน้ำลดลง



7) จ.แพร่ วันที่ 29 ก.ย. 66 เวลา 02.00 น. เกิดฝนตกหนักน้ำท่วมในพื้นที่ ต.สรอย ต.แม่พุง ต.แม่ป้าก ต.ป่าสัก อ.วังชิ้น ต.บ้านปิน ต.ต้าผามอก ต.แม่ลานนา อ.ลอง ส่งผลให้บ้านเรือนประชาชน ได้รับผลกระทบ 427 ครัวเรือน โดย สนง.ปภ.จ. อำเภอก อปท. จิตอาสา อปพร. อาสาสมัคร มูลนิธิ พร้อมหน่วยงานที่เกี่ยวข้องเข้าสำรวจความเสียหายและให้การช่วยเหลือ ปัจจุบันระดับน้ำลดลง



8) จ.ฉะเชิงเทรา วันที่ 29 ก.ย. 66 เกิดฝนตกหนักทำให้น้ำเอ่อล้นพื้นที่ ต.บึงน้ำรักษ์ ต.โยธะกา อ.บางน้ำเปรี้ยว ส่งผลให้บ้านเรือนประชาชนได้รับผลกระทบ 232 ครัวเรือน โดย สนง.ปภ.จ. อำเภอก อปท. จิตอาสา อปพร. อาสาสมัคร มูลนิธิ พร้อมหน่วยงานที่เกี่ยวข้องเข้าสำรวจความเสียหายและให้การช่วยเหลือ ปัจจุบันระดับน้ำลดลง



9) จ.ตาก วันที่ 28 ก.ย. 66 เวลา 10.00 น. เกิดฝนตกหนักน้ำท่วมในพื้นที่ ต.โป่งแดง ต.วังประจวบ อ.เมืองฯ ต.วังจันทร์ ต.ยกกระบัตร ต.วังหมัน อ.สามเงา ต.ด่านแม่ละเมา ต.แม่กาษา ต.มหาวัน ต.พะวอ อ.แม่สอด ต.ช่องแคบ ต.คีรีราษฎร์ ต.พพบพระ ต.วาลีย์ อ.พพบพระ ต.สมอโคน ต.แม่สลิด ต.เกาะตะเภา อ.บ้านตาก **ส่งผลให้บ้านเรือนประชาชนได้รับผลกระทบ 647 ครัวเรือน** โดย สนง.ปภ.จ. อำเภอบพท. จิตอาสา อปพร. อาสาสมัคร มูลนิธิ พร้อมหน่วยงานที่เกี่ยวข้องเข้าสำรวจความเสียหายและให้การช่วยเหลือ **ปัจจุบันระดับน้ำลดลง**



10) จ.พาสินธุ์ วันที่ 28 ก.ย. 66 เวลา 12.00 น. สถานการณ์น้ำเอ่อล้นจากเขื่อนลำปาวในพื้นที่ อ.เมืองฯ อ.ร่องคำ อ.ฆ้องชัย อ.ยางตลาด อ.กมลาไสย อ.สามชัย อ.ท่าคันโท อ.หนองกุงศรี อ.สหัสขันธ์ **ส่งผลให้บ้านเรือนประชาชนได้รับผลกระทบ 3,573 ครัวเรือน** โดย สนง.ปภ.จ. อำเภอบพท. จิตอาสา อปพร. อาสาสมัคร มูลนิธิ พร้อมหน่วยงานที่เกี่ยวข้องเข้าสำรวจความเสียหายและให้การช่วยเหลือ **ปัจจุบันระดับน้ำเพิ่มขึ้น**



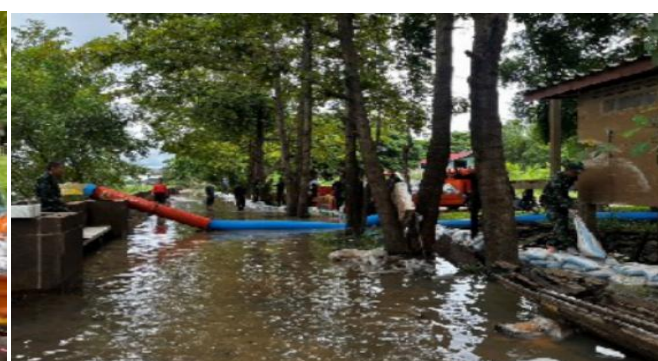
11) จ.สุโขทัย วันที่ 27 ก.ย. 66 เวลา 18.00 น. เกิดฝนตกหนักทำให้น้ำไหลหลากเข้าท่วมในพื้นที่ ต.ป่าจั่ว ต.บ้านดึก ต.ดงคู่ ต.ท่าชัย ต.แม่สิน ต.แม่สำ ต.หาดเสี้ยว ต.บ้านแก่ง ต.สารจิตร ต.หนองอ้อ อ.ศรีสำราญ ต.ป่ากุ่มเกาะ ต.คลองยาง ต.ในเมือง ต.ย่านยาว ต.คลองกระจง ต.เมืองบางยม ต.วังไม้ขอน ต.นาทุ่ง อ.สวรรคโลก ต.กกแรต ต.ไกรนอก อ.กงไกรลาศ ต.ตลิ่งชัน ต.วังน้ำขาว ต.ลานหอย ต.บ้านด่าน ต.วังตะคร้อ ต.หนองหญ้าปล้อง ต.วังลึก อ.บ้านด่านลานหอย ต.ราวต้นจันทร์ ต.วังใหญ่ ต.คลองตาล ต.วังทอง ต.บ้านนา อ.ศรีสำโรง ต.กลางดง ต.บ้านใหม่ไชยมงคล อ.ทุ่งเสลี่ยม ต.คลองมะพลับ อ.ศรีนคร ต.นาเชิงคีรี อ.คีรีมาศ **ส่งผลให้บ้านเรือนประชาชนได้รับผลกระทบ 1,233 ครัวเรือน** โดย สนง.ปภ.จ. อำเภอบพท. จิตอาสา อปพร. อาสาสมัคร มูลนิธิ พร้อมหน่วยงานที่เกี่ยวข้องเข้าสำรวจความเสียหายและให้การช่วยเหลือเร่งระบายน้ำออกจากพื้นที่ **ปัจจุบันระดับน้ำลดลง**



12) จ.ยโสธร วันที่ 16 ก.ย. 66 เวลา 15.30 น. เกิดฝนตกหนักน้ำท่วมในพื้นที่ ต.โพธิ์ไทร อ.ป่าดัว ต.ค้อเหนือ อ.เมืองฯ ต.กุดน้ำใส อ.ค้อวัง ส่งผลให้ประชาชนได้รับผลกระทบ 40 ครัวเรือน โดย สนง.ปภ.จ. อำเภอบพท. จิตอาสา อปพร. อาสาสมัคร มูลนิธิ พร้อมหน่วยงานที่เกี่ยวข้องเข้าสำรวจความเสียหาย และให้การช่วยเหลือ นายกเหล่ากาชาดจังหวัดยโสธร พร้อมสถานีกาชาดที่ 7 อุบลราชธานี นำชุดธารน้ำใจ มอบให้ประชาชนในพื้นที่ อ.ป่าดัว 311 ชุด เรือท้องแบน 4 ลำ เรือไฟเบอร์กลาสสีฟ้า 5 ลำ วิทยุแก๊งค์อัดพอน 30,000 กก. เวชภัณฑ์และอาหารเสริม 242 ชุด **ปัจจุบันระดับน้ำลดลง**



13) จ.อุบลราชธานี วันที่ 13 ก.ย. 66 เวลา 13.30 น. เกิดฝนตกหนักทำให้น้ำท่วมในพื้นที่ ทน.อุบลราชธานี ต.แจระแม อ.เมืองฯ ทม.วารินชำราบ อ.วารินชำราบ อ.ม่วงสามสิบ อ.เดชอุดม อ.ตระการพืชผล อ.เหล่าเสือโก้ก อ.ดอนมดแดง อ.เขื่องใน อ.ตาลสุ่ม ส่งผลให้ประชาชนได้รับผลกระทบ 10,572 ครัวเรือน โดย มูลนิธิราชประชานุเคราะห์ในพระบรมราชูปถัมภ์ ผวจ. ศูนย์ ปภ.เขต 13 อุบลราชธานี สนง.ปภ.จ. สนง.ทรัพยากรภาค 11 โครงการชลประทานอุบลราชธานี อำเภอมทบ.22 กองบิน 21 อปท. จิตอาสา อปพร. อาสาสมัคร มูลนิธิ พร้อมหน่วยงานที่เกี่ยวข้องเข้าสำรวจความเสียหาย และให้การช่วยเหลือ สนับสนุนเดินที่ 105 หลัง ตู้สุขา 15 ตู้ ถังน้ำดื่ม 15 ถัง รถเคลื่อนย้ายผู้ประสบภัย 6 คัน รถบรรทุก 6 ล้อ เครื่องสูบน้ำ น้ำดื่ม 500 ขวด กำลังพล 20 นาย จัดตั้งศูนย์พักพิงชั่วคราว 15 จุด 301 ครัวเรือน 1,079 คน (อ.เมืองฯ 11 จุด อ.วารินชำราบ 4 จุด) และ วันที่ 23 ก.ย. 66 ได้ทำการวางกระสอบทรายและติดตั้งเครื่องสูบน้ำท่วมขัง ขนาด 12 นิ้ว อัตราการสูบน้ำ 1,000 ลูกบาศก์เมตร ต่อชั่วโมง ณ ชุมชนท่ากอไผ่ ทม.วารินชำราบ **ปัจจุบันระดับน้ำเพิ่มขึ้น**

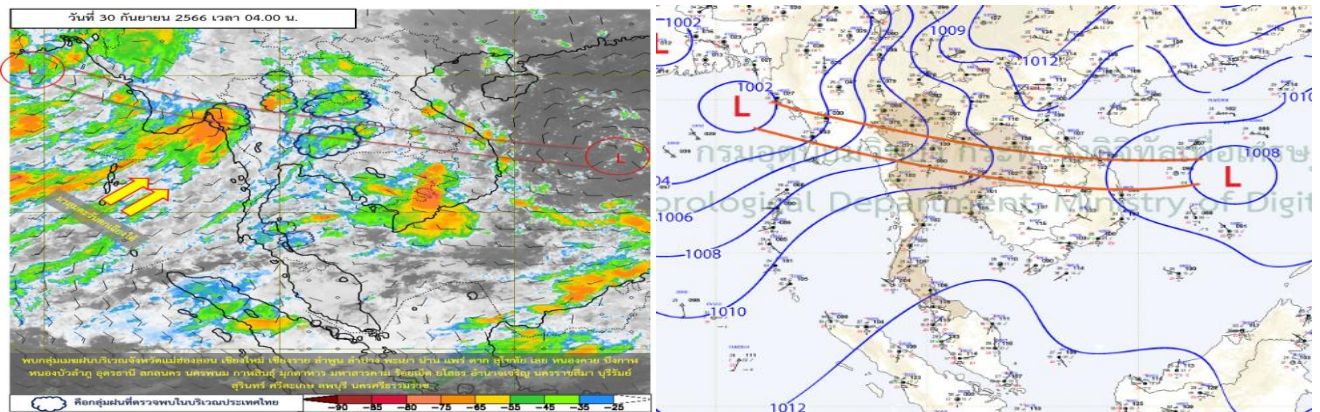


2. การคาดการณ์ลักษณะอากาศ

พยากรณ์อากาศกรมอุตุนิยมวิทยา ประจำวันที่ 30 ก.ย. 66 เวลา 05.00 น.

พยากรณ์อากาศ 24 ชั่วโมงข้างหน้า ร่องมรสุมพาดผ่านภาคเหนือตอนล่าง ภาคกลางตอนบน และภาคตะวันออกเฉียงเหนือ ประกอบกับมรสุมตะวันตกเฉียงใต้กำลังปานกลางพัดปกคลุมทะเลอันดามัน ภาคกลาง ภาคตะวันออกเฉียงเหนือ ภาคใต้ และอ่าวไทย เริ่มมีกำลังอ่อนลง ลักษณะเช่นนี้ยังคงทำให้มีฝนตกหนัก บริเวณภาคตะวันออกเฉียงเหนือ ภาคกลางรวมทั้งกรุงเทพมหานครและปริมณฑล ภาคตะวันออก และภาคใต้ โดยมีฝนตกหนักมากบางแห่ง บริเวณภาคเหนือ ขอให้ประชาชนในบริเวณดังกล่าวระวังอันตรายจากฝนตกหนัก ถึงหนักมากและฝนที่ตกสะสมซึ่งอาจทำให้เกิดน้ำท่วมฉับพลันและน้ำป่าไหลหลาก โดยเฉพาะพื้นที่ลาดเชิงเขา ใกล้ทางน้ำไหลผ่านและพื้นที่ลุ่ม รวมทั้งเพิ่มความระมัดระวังในการสัญจรผ่านบริเวณที่มีฝนฟ้าคะนอง และหลีกเลี่ยงการอยู่ในที่โล่งแจ้ง ใต้ต้นไม้ใหญ่ และป้ายโฆษณาที่ไม่แข็งแรงไว้ด้วย

สำหรับคลื่นลมบริเวณทะเลอันดามันและอ่าวไทยมีกำลังอ่อน โดยทะเลอันดามันตอนบน และอ่าวไทยตอนบนมีคลื่นสูง 1-2 เมตร บริเวณที่มีฝนฟ้าคะนองคลื่นสูงมากกว่า 2 เมตร ส่วนทะเลอันดามันตอนล่าง และอ่าวไทยตอนล่างมีคลื่นสูง 1 เมตร บริเวณที่มีฝนฟ้าคะนองคลื่นสูงมากกว่า 2 เมตร ขอให้ชาวเรือเดินเรือด้วยความระมัดระวังและหลีกเลี่ยงการเดินเรือในบริเวณที่มีฝนฟ้าคะนอง



3. ข้อมูลปริมาณฝนสูงสุดรายภาค เวลา 01.00 น. วันที่ 29 ก.ย. 66 ถึง เวลา 01.00 น. วันที่ 30 ก.ย. 66 (ข้อมูลกรมอุตุนิยมวิทยา)

ภาค	จังหวัด	สถานีวัด	อำเภอ/เขต	ปริมาณฝน
เหนือ	ลำปาง	-	ห้างฉัตร	71.6 มม.
ตะวันออกเฉียงเหนือ	เลย	-	เมืองฯ	54.7 มม.
กลาง	กาญจนบุรี	-	ทองผาภูมิ	57.1 มม.
ตะวันออก	นครนายก	สถานีอุตุนิยมวิทยา(เขาเขียว)	เมืองฯ	47.6 มม.
ใต้ฝั่งตะวันออก	สงขลา	ท่าอากาศยานหาดใหญ่	คลองหอยโข่ง	9.6 มม.
ใต้ฝั่งตะวันตก	-	-	-	-
กรุงเทพฯ และปริมณฑล	ปทุมธานี	-	คลองหลวง	21.8 มม.
เกณฑ์ปริมาณน้ำฝน	0.1-10 มม. = ฝนเล็กน้อย	10.1-35.0 มม. = ฝนปานกลาง	35.1-90.0 มม. = ฝนหนัก	มากกว่า 90.0 มม. = ฝนหนักมาก

4. ข้อมูลอุณหภูมิมิรายภาค (กรมอุตุนิยมวิทยา ณ วันที่ 30 ก.ย. 66)

ภาค	อุณหภูมิ ต่ำสุด (°C)	จังหวัด	อุณหภูมิ สูงสุด (°C)	จังหวัด
เหนือ	22.2	ตาก	33.0	เพชรบูรณ์
ตะวันออกเฉียงเหนือ	22.9	นครราชสีมา	33.4	ศรีสะเกษ สุรินทร์
กลาง	23.2	กาญจนบุรี	35.2	ลพบุรี
ตะวันออก	23.8	ฉะเชิงเทรา จันทบุรี	33.4	สระแก้ว ชลบุรี
ใต้	23.6	สงขลา	36.3	สุราษฎร์ธานี
กรุงเทพมหานคร/ปริมณฑล	25.5	ปทุมธานี	34.0	ปทุมธานี

*** อุณหภูมิยอดดอยต่ำสุด 12.0 องศาเซลเซียส (ยอดดอยอินทนนท์ อ.จอมทอง จ.เชียงใหม่)

5. พื้นที่เฝ้าระวังและเตรียมพร้อมรับสถานการณ์

กองอำนวยการป้องกันและบรรเทาสาธารณภัยกลาง (กอปภ.ก.) ได้ติดตามสถานการณ์ปริมาณฝนตกสะสมต่อเนื่อง กอปรกับกองอำนวยการน้ำแห่งชาติได้มีประกาศฉบับที่ 21/2566 ลงวันที่ 25 กันยายน 2566 แจ้งว่า สถานการณ์น้ำในลุ่มน้ำชี - มูล ในช่วงสัปดาห์ที่ผ่านมามีฝนตกหนัก เกิดน้ำท่วมขังพื้นที่ลุ่มต่ำ รวมทั้งมีปริมาณน้ำไหลลงอ่างเก็บน้ำปริมาณมาก โดยเฉพาะเขื่อนลำปาว ปัจจุบันปริมาณน้ำ คิดเป็นร้อยละ 102.67 ของความจุเก็บกัก จึงมีความจำเป็นต้องปรับเพิ่มการระบายน้ำ ในอัตราวันละ 12 ล้านลูกบาศก์เมตร และจะปรับเพิ่มขึ้นแบบขั้นบันไดจนถึงประมาณ 20 ล้านลูกบาศก์เมตรต่อวัน ซึ่งจะส่งผลให้ระดับน้ำท้ายเขื่อนลำปาวมีระดับน้ำสูงขึ้นอย่างต่อเนื่อง อาจส่งผลให้เกิดน้ำท่วมในพื้นที่ด้านท้ายน้ำและจากการติดตามสถานการณ์น้ำบริเวณสถานี M.7 อำเภอเมืองอุบลราชธานี จังหวัดอุบลราชธานี วันที่ 26 กันยายน 2566 ระดับน้ำ +112.31 เมตร ระดับทะเลปานกลาง (ม.รทก.) สูงกว่าตลิ่ง 0.33 เมตร และปริมาณฝนคาดการณ์ พบว่า ในวันที่ 2 ตุลาคม 2566 ระดับน้ำจะอยู่ที่ระดับ +112.84 ม.รทก. (สูงกว่าตลิ่ง 0.84 ม.) ซึ่งปริมาณน้ำจะล้นตลิ่งด้านนอกแนวคันกั้นน้ำบริเวณแนวฟันหลอและไหลหลากเข้าท่วมชุมชนที่เป็นพื้นที่ลุ่มต่ำริมลำน้ำ จึงขอให้เฝ้าระวังสถานการณ์น้ำล้นตลิ่งและน้ำท่วมขังบริเวณพื้นที่ด้านท้ายน้ำเขื่อนลำปาว ได้แก่ อำเภอเมืองกาฬสินธุ์ ยางตลาด กมลาไสย ฆ้องชัย และร่องคำ จังหวัดกาฬสินธุ์ อำเภอโพธิ์ชัย เชียงขวัญ ธวัชบุรี เสลภูมิ ทุ่งเขาหลวง อาจสามารถ และพนมไพร จังหวัดร้อยเอ็ด อำเภอเมืองยโสธร คำเขื่อนแก้ว มหาชนะชัย และค้อวัง จังหวัดยโสธร และพื้นที่ลุ่มต่ำริมลำน้ำ ได้แก่ อำเภอเมืองอุบลราชธานี วารินชำราบ สว่างวีระวงศ์ และพิบูลมังสาหาร จังหวัดอุบลราชธานี ระหว่างวันที่ 26 กันยายน - 5 ตุลาคม 2566

จึงให้จังหวัดได้ประชาสัมพันธ์แจ้งเตือนหน่วยงานที่เกี่ยวข้อง ภาคเอกชนที่ประกอบกิจการในแม่น้ำ เช่น งานก่อสร้างเขื่อนป้องกันตลิ่ง แพร้านอาหาร เป็นต้น รวมทั้งประชาชนที่อาศัยอยู่ในพื้นที่ริมสองฝั่งแม่น้ำ ให้เฝ้าระวังและติดตามสถานการณ์อย่างใกล้ชิด รายละเอียดตามประกาศกองอำนวยการน้ำแห่งชาติได้มีประกาศฉบับที่ 21/2566 ลงวันที่ 25 กันยายน 2566

6. ข้อสั่งการรัฐมนตรีว่าการกระทรวงมหาดไทย/ผู้บัญชาการป้องกันและบรรเทาสาธารณภัยแห่งชาติ

รัฐมนตรีว่าการกระทรวงมหาดไทยในฐานะผู้บัญชาการป้องกันและบรรเทาสาธารณภัยแห่งชาติ ได้มีข้อสั่งการเมื่อวันที่ 18 พ.ค.66 สั่งการให้กองอำนวยการป้องกันและบรรเทาสาธารณภัยจังหวัด เตรียมพร้อมรับสถานการณ์อุทกภัยในช่วงฤดูฝน ปี 2566

ด้วยกรมอุตุนิยมวิทยาได้คาดหมายลักษณะอากาศช่วงฤดูฝนของประเทศไทย พ.ศ. 2566 ว่าจะเริ่มประมาณปลาย สัปดาห์ที่ 3 ของเดือนพฤษภาคม 2566 และจะสิ้นสุดประมาณกลางเดือนตุลาคม 2566 โดยปริมาณฝนรวมของ ทั้งประเทศจะน้อยกว่าค่าเฉลี่ยปกติเล็กน้อย และในช่วงประมาณกลางเดือนมิถุนายน ถึงกลางเดือนกรกฎาคม จะเกิดสภาวะฝนทิ้งช่วง ส่งผลให้ปริมาณและการกระจายของฝนมีน้อย สำหรับในช่วงเดือนสิงหาคม กันยายน และตุลาคม เป็นช่วงที่มีฝนตกชุกหนาแน่นที่สุด และมีโอกาสสูงที่จะมีพายุหมุนเขตร้อนเคลื่อนผ่านบริเวณประเทศไทย ส่งผลให้มีฝนตกหนักถึงหนักมากและก่อให้เกิดสภาวะน้ำท่วมฉับพลัน น้ำป่าไหลหลาก รวมทั้งน้ำล้นตลิ่งในหลายพื้นที่

เพื่อให้การเตรียมรับสถานการณ์อุทกภัยในช่วงฤดูฝนปี 2566 เป็นไปตามพระราชบัญญัติป้องกันและบรรเทา สาธารณภัย พ.ศ.2550 แผนการป้องกันและบรรเทาสาธารณภัยแห่งชาติ พ.ศ.2564-2570 และสอดคล้องตามมติ คณะรัฐมนตรี เมื่อวันที่ 9 พฤษภาคม 2566 เรื่อง มาตรการรับมือฤดูฝน ปี 2566 จึงให้กองอำนวยการป้องกันและบรรเทา สาธารณภัยจังหวัดดำเนินการ ดังนี้

1. การเตรียมความพร้อม

1.1 การเฝ้าระวังและติดตามสถานการณ์อุทกภัย ให้จัดตั้งคณะทำงานติดตามสถานการณ์ โดยมีหน่วยงานด้านพยากรณ์ หน่วยงานด้านการบริหารจัดการน้ำ ตลอดจนหน่วยงานที่เกี่ยวข้องตามแผนเผชิญ เหตุอุทกภัย ทำหน้าที่ติดตาม วิเคราะห์ข้อมูลสภาพอากาศ สถานการณ์น้ำ และประเมินสถานการณ์ที่อาจส่งผล ให้เกิดสาธารณภัยในช่วงฤดูฝน เพื่อใช้เสนอต่อผู้อำนวยการจังหวัด ในการเตรียมการเผชิญเหตุได้อย่างเหมาะสม กับสถานการณ์และสภาพพื้นที่

1.2 การจัดทำแผนเผชิญเหตุอุทกภัย ให้ทบทวนและปรับปรุงแผนเผชิญเหตุอุทกภัยของจังหวัด โดยให้ความสำคัญกับการจัดทำรายละเอียดในประเด็นสำคัญ อาทิ ข้อมูลพื้นที่เสี่ยงอุทกภัย ดินถล่มในระดับ หมู่บ้าน/ชุมชน รายการเครื่องมือ วัสดุ อุปกรณ์ เครื่องจักรกลสาธารณภัยของหน่วยงานต่าง ๆ การกำหนดจุด/ พื้นที่ปลอดภัยประจำหมู่บ้าน/ชุมชน แผนรองรับการอพยพประชาชน และสถานที่จัดตั้งศูนย์พักพิงชั่วคราว การกำหนดบทบาทภารกิจหน่วยงานให้เหมาะสมกับโครงสร้างศูนย์บัญชาการเหตุการณ์จังหวัด ตามระบบ บัญชาการเหตุการณ์ ช่องทางการสื่อสาร พื้นที่รับผิดชอบ และกำหนดตัวบุคคลหรือหน่วยงานที่เหมาะสม รับผิดชอบภารกิจให้ชัดเจน พร้อมทั้งกำหนดให้มีการซักซ้อมแนวทางการปฏิบัติตามแผนเผชิญเหตุอุทกภัยร่วมกับ หน่วยงานที่เกี่ยวข้อง เพื่อสร้างความเข้าใจถึงกลไกการปฏิบัติงานร่วมกัน เมื่อเกิดสถานการณ์อุทกภัย

1.3 การเพิ่มประสิทธิภาพการระบายน้ำและการเพิ่มพื้นที่รองรับน้ำ ให้มอบหมายกองอำนวยการ ป้องกันและบรรเทาสาธารณภัยในแต่ละระดับใช้ประโยชน์จากผังภูมิสังคมเพื่อการบริหารจัดการน้ำในหมู่บ้าน / ชุมชน แบบบูรณาการอย่างยั่งยืน (Geo-Social Map) วางแผนการติดตั้งเครื่องจักรกลสาธารณภัยในพื้นที่เสี่ยงอุทกภัย ไว้เป็นการล่วงหน้าอย่างเป็นระบบเชื่อมโยงกัน โดยเฉพาะพื้นที่เสี่ยงในเขตชุมชน พื้นที่สำคัญทางเศรษฐกิจ และ เส้นทางคมนาคมที่มักเกิดอุทกภัยเป็นประจำ ให้เร่งทำการขุดลอกท่อระบายน้ำ คูคลอง ทำความสะอาดร่องน้ำ สำหรับคูคลอง แหล่งน้ำต่าง ๆ ให้กำจัดวัชพืช ขยะ สิ่งกีดขวางทางน้ำ เพื่อใช้รองรับน้ำฝน รวมถึงน้ำจาก ท่อระบายน้ำได้อย่างเต็มประสิทธิภาพ พร้อมทั้งให้วางแผนการลำเลียงน้ำที่มีการระบายในช่วงน้ำมาก ไปยังพื้นที่ รองรับน้ำต่าง ๆ ที่มีน้ำน้อย อาทิ การเปิดทางน้ำ การสูบส่งน้ำไปยังแหล่งกักเก็บน้ำของหมู่บ้าน/ชุมชน เป็นต้น เพื่อกักเก็บน้ำไว้ใช้กรณีเกิดสถานการณ์ฝนทิ้งช่วง

1.4 การตรวจสอบความมั่นคงแข็งแรงสถานที่ใช้กักเก็บน้ำ/กั้นน้ำ อาทิ อ่างเก็บน้ำ พนังกั้นน้ำ ให้มอบหมายหน่วยงานรับผิดชอบทำการสำรวจ ตรวจสอบ และปรับปรุงให้เกิดความมั่นคงแข็งแรง ตามหลักวิศวกรรม โดยเฉพาะอ่างเก็บน้ำขนาดเล็กที่อยู่ในความรับผิดชอบขององค์กรปกครองส่วนท้องถิ่น เพื่อรองรับกรณีฝนตกหนัก หรือน้ำไหลเข้า / ผ่านในปริมาณมาก

1.5 การตรวจสอบจุดเสี่ยงอันตรายจากกระแสไฟฟ้า ให้ประสานการปฏิบัติกับหน่วยงานของการไฟฟ้าส่วนภูมิภาค / การไฟฟ้านครหลวงในพื้นที่ บูรณาการการปฏิบัติร่วมกับองค์กรปกครองส่วนท้องถิ่น ในการเร่งตรวจสอบจุดเสี่ยงอันตรายจากกระแสไฟฟ้ารั่ว รวมทั้งเครื่องวัดหน่วยไฟฟ้าที่ติดตั้งบนเสาไฟฟ้า ป้ายโฆษณาขนาดใหญ่ และต้นไม้ใหญ่ที่อยู่ใกล้เสาไฟฟ้า หากประเมินว่าอาจเกิดอันตรายกับประชาชน ให้รีบตัดกระแสไฟฟ้าและเร่งรัดแก้ไขปัญหาโดยทันที

1.6 การแจ้งเตือนภัย เมื่อมีแนวโน้มการเกิดสถานการณ์อุทกภัย วาตภัย และดินถล่ม ให้แจ้งเตือนไปยังกองอำนาจการป้องกันและบรรเทาสาธารณภัยในแต่ละระดับ เพื่อเตรียมการให้ความช่วยเหลือตามแผนเผชิญเหตุ อุทกภัย รวมทั้งแจ้งเตือนประชาชนทราบถึงสถานการณ์ในช่องทางต่าง ๆ เพื่อสร้างการรับรู้ถึงแนวทางการปฏิบัติตน ให้ความปลอดภัย ช่องทางการแจ้งข้อมูล และการขอรับความช่วยเหลือจากภาครัฐ

2. การเผชิญเหตุ

เมื่อเกิดหรือคาดว่าจะเกิดสถานการณ์อุทกภัย วาตภัย และดินถล่ม ให้ดำเนินการตามแนวทาง ดังนี้

2.1 จัดตั้งศูนย์บัญชาการเหตุการณ์จังหวัด อำเภอ และศูนย์ปฏิบัติการฉุกเฉินท้องถิ่น เพื่อเป็น ศูนย์ควบคุม สั่งการ และอำนาจการหลักในการระดมสรรพกำลังตลอดจนการประสานการปฏิบัติระหว่าง หน่วยงานต่าง ๆ ทั้งฝ่ายพลเรือน หน่วยทหาร องค์กรปกครองส่วนท้องถิ่น และองค์กรสาธารณกุศล

2.2 ในเขตชุมชนเมืองที่เกิดฝนตกหนักและส่งผลให้เกิดน้ำท่วมขังสร้างความเสียหายต่อทรัพย์สิน ของประชาชน ให้มอบหมายฝ่ายปกครอง กำนัน ผู้ใหญ่บ้าน ผู้นำชุมชน อาสาสมัครป้องกันภัยฝ่ายพลเรือน ตลอดจนเชิญชวนประชาชนจิตอาสา ร่วมเฝ้าระวัง กำจัดสิ่งกีดขวางทางน้ำ รวมทั้งจัดกำลังตรวจตราเฝ้าระวัง บริเวณเสาไฟฟ้าในเขตชุมชน สถานศึกษา เพื่อให้ความช่วยเหลือ แจ้งเตือนประชาชนที่สัญจรไปมาบริเวณดังกล่าว สำหรับพื้นที่ที่มีความจำเป็นต้องใช้เครื่องจักรกลสาธารณภัยสนับสนุนการแก้ไขปัญหาให้บูรณาการหน่วยงานฝ่ายพลเรือน หน่วยทหาร ตลอดจนภาคเอกชน ในการใช้เครื่องจักรกลสาธารณภัยทำการเปิดทางน้ำ หรือสูบน้ำระบายออกจากพื้นที่

2.3 จัดชุดปฏิบัติการให้ความช่วยเหลือประชาชน อาทิ การจัดตั้งโรงครัวพระราชทานการแจกจ่าย อาหาร สิ่งของด้านการดำรงชีพ ตามวงรอบอย่างต่อเนื่อง การบูรณาการหน่วยงานทั้งฝ่ายพลเรือน หน่วยทหาร และองค์กรปกครองส่วนท้องถิ่น เพื่อเร่งซ่อมแซมบ้านเรือนประชาชนโดยเร็ว และกรณีเส้นทางคมนาคมมีน้ำท่วมขัง หรือได้รับความเสียหายจากอุทกภัย ให้จัดทำป้าย แจ้งเตือน จัดเจ้าหน้าที่อำนวยความสะดวกแนะนำเส้นทางเสี่ยง ที่ปลอดภัย และหากเกิดกรณีเส้นทางคมนาคมถูกตัดขาด หรือบ้านเรือนประชาชนถูกน้ำท่วมขังสูง ให้จัดยานพาหนะที่เหมาะสม อาทิ เรือ รถยกสูง อำนวยความสะดวกให้ประชาชน พร้อมทั้งเร่งซ่อมแซมเส้นทาง ที่ชำรุด / ถูกตัดขาด เพื่อให้ประชาชนสามารถกลับมาใช้ชีวิตได้ตามปกติโดยเร็ว

2.4 การรายงานสถานการณ์อุทกภัย ให้รายงานให้กระทรวงมหาดไทยทราบผ่านกองอำนาจการป้องกัน และบรรเทาสาธารณภัยกลางตามช่องทางที่กำหนดอย่างต่อเนื่อง

7. สภาพน้ำในอ่างเก็บน้ำ (ข้อมูลกรมชลประทาน วันที่ 29 ก.ย. 66)

อ่างเก็บน้ำ	ความจุที่ รณก. (ล้าน ม ³)	ปริมาณน้ำในอ่างฯ		ปริมาณน้ำใช้การได้		ปริมาณน้ำไหลลงอ่างฯ		ปริมาณน้ำระบาย		ปริมาณน้ำ รับได้อีก (ล้าน ม ³)
		ปริมาตร (ล้าน ม ³)	%น้ำกัก	ปริมาตร (ล้าน ม ³)	% น้ำ ใช้การ	วันนี้ (ล้าน ม ³)	เมื่อวาน (ล้าน ม ³)	วันนี้ (ล้าน ม ³)	เมื่อวาน (ล้าน ม ³)	
1. ภูมิพล (ตก)	13,462	6,809	51	3,009	31	121.81	46.22	3.00	3.00	6,653
2. สิริกิติ์ (อต)	9,510	5,368	56	2,518	38	20.20	30.02	3.92	4.00	4,142
3. แม้งัดสมบูรณ์ชล (ขม)	265	258	98	246	97	1.98	0.65	0.32	0.32	7
4. แม่กวางอุดมธารา (ขม)	263	161	61	147	59	1.61	0.77	0.39	0.39	102
5. กิวลม (ลป)	106	77	72	73	71	2.58	1.48	0.78	0.76	29
6. กิวคองหมา (ลป)	170	102	60	96	58	2.01	1.02	0.27	0.26	68
7. แควน้อยบำรุงแดน (พล)	939	449	48	406	45	9.78	10.76	0.43	0.86	490
8. แม่เม็ก (ลป)	110	106	97	90	96	28.26	16.96	0.12	0.12	4
9. ห้วยหลวง (อด)	136	127	94	120	93	2.41	1.28	0.28	2.55	9
10. น้ำอูน (สน)	520	480	92	435	92	6.00	3.64	2.66	2.65	40
11. น้ำพุง (สน)	165	137	83	129	82	2.39	3.70	0.00	0.00	28
12. จุฬารัตน์ (ขย)	164	85	52	48	38	2.80	0.92	0.00	0.00	79
13. อุบลรัตน์ (ขก)	2,431	1,551	64	970	52	51.78	62.11	0.80	0.80	880
14. ลำปาว (กส)	1,980	2,050	104	1,950	104	37.65	31.55	27.63	23.51	-70
15. ลำตะคอง (นม)	314	141	45	118	40	2.59	0.96	0.17	0.17	173
16. ลำพระเพลิง (นม)	155	76	49	75	49	9.19	2.85	0.47	0.33	79
17. มูลบย (นม)	141	64	45	57	42	2.90	1.96	0.48	0.47	77
18. ลำแซะ (นม)	275	123	45	116	43	3.61	0.17	0.98	0.03	152
19. ลำนางรอง (บร)	121	66	54	63	53	0.17	0.02	0.01	0.07	55
20. สิรินคร (อบ)	1,966	1,744	89	913	80	14.38	17.72	10.90	11.58	222
21. ป่าสักชลสิทธิ์ (ลป)	960	287	30	284	30	19.96	19.94	0.44	0.44	673
22. ทับเสลา (อน)	160	45	28	28	19	0.17	0.26	0.00	0.00	115
23. กระเสียว (สพ)	299	96	32	56	21	1.98	1.77	0.06	0.06	203
24. ศรีนครินทร์ (กจ)	17,745	13,331	75	3,066	41	25.69	32.04	2.98	6.03	4,414
25. วชิราลงกรณ (กจ)	8,860	6,801	77	3,789	65	27.73	33.11	6.89	8.99	2,059
26. ขุนด่านปราการชล (นย)	224	189	84	184	84	7.69	3.25	0.04	0.04	35
27. คลองสิียด(ฉช)	420	95	23	65	17	2.57	1.71	0.06	0.14	325
28. บางพระ (ขบ)	117	58	50	46	44	0.00	0.23	0.34	0.34	59
29. ทนองปลาไหล (รย)	164	106	65	93	62	0.74	0.55	0.38	0.36	58
30. ประแสร์ (รย)	295	223	76	203	74	11.54	8.87	0.25	0.05	72
31. นฤปดินทรจินดา (ปจ)	295	195	66	180	64	11.79	10.20	0.00	0.00	100
32. แก่งกระจาน (พบ)	710	378	53	313	49	10.80	5.23	1.30	1.30	332
33. ปราณบุรี (ปข)	391	116	30	98	26	2.21	2.96	0.72	0.72	275
34. รัชชประภา (สฎ)	5,639	4,222	75	2,870	67	25.72	44.07	2.64	0.00	1,417
35. บางยาง (ยล)	1,454	741	51	464	39	5.67	3.05	4.09	4.04	713
รวมทั้งประเทศ	70,926	46,857	66	23,320	49	478.33	402.00	73.78	74.38	24,069
หมายเหตุ	ปริมาณน้ำที่มากกว่า ร้อยละ 80		ปริมาณน้ำที่น้อยกว่าหรือเท่ากับ ร้อยละ 30		ปริมาณน้ำที่ใช้การได้ น้อยกว่าร้อยละ 30		% น้ำเก็บกัก / ปริมาณน้ำไหลลงอ่างฯ / ปริมาณ น้ำระบาย สูงสุด			

*** รณก. ระดับน้ำกักเก็บ

อ่างเก็บน้ำขนาดใหญ่ที่ปริมาณน้ำเก็บกักอยู่ในเกณฑ์มากกว่าร้อยละ 80 ขึ้นไป จำนวน 8 อ่าง (แม่งัดสมบูรณ์ชล แม่เมอก ห้วยหลวง น้ำอูน น้ำพุง ลำปาว สิรินคร และขุนด่านปราการชล)

อ่างเก็บน้ำขนาดใหญ่ที่ปริมาณน้ำน้อยกว่าหรือเท่ากับร้อยละ 30 ของความจุอ่างฯ จำนวน 4 อ่าง (ป่าสักชลสิทธิ์ ทับเสลา คลองสิียด และปราณบุรี)

อ่างเก็บน้ำขนาดใหญ่ที่ปริมาณน้ำที่ใช้การได้อยู่ในเกณฑ์น้อยกว่าร้อยละ 30 ของความจุอ่างฯ จำนวน 4 อ่าง (ทับเสลา กระเสียว คลองสิียด และปราณบุรี)

8. สถานการณ์ลุ่มน้ำ (ข้อมูล : ศูนย์อุทกวิทยาชลประทาน วันที่ 29 ก.ย. 66 เวลา 16.00 น.)

ตารางสถานการณ์ลุ่มน้ำที่อยู่ในภาวะเฝ้าระวังและเตรียมพร้อม

สถานีวัด	สถานที่ตั้ง	ระดับตลิ่ง (ม.)	ระดับน้ำ ปัจจุบัน (ม.)	ปริมาณน้ำไหลผ่าน (ลบ.ม./วินาที)			สถานการณ์น้ำ
				วันนี้	เมื่อวาน	เพิ่มขึ้น+/ลดลง -	
• ลุ่มน้ำเจ้าพระยา							
สถานี C.13	ท้ายเขื่อนเจ้าพระยา อ.สรรพยา จ.ชัยนาท	16.34	9.37	642.00	651.00	-9.00	ต่ำกว่าตลิ่ง 6.97 ม.
สถานี C.37	บ้านบางบาล อ.บางบาล จ.พระนครศรีอยุธยา	4.14	1.85	52.00	50.00	+2.00	ต่ำกว่าตลิ่ง 2.29 ม.
• ลุ่มน้ำชี							
สถานี E20A	บ้านฟ้าหยาด อ.มหาชนะชัย อ.ยโสธร	10.00	10.58	1426.38	1,462.00	-35.62	สูงกว่าตลิ่ง 0.58 ม.
• ลุ่มน้ำมูล							
สถานี M.7	สะพานเสรีประชาธิปไตย อ.เมืองฯ จ.อุบลราชธานี	7.00	7.66	2692.40	2,647.00	+45.40	สูงกว่าตลิ่ง 0.66 ม.

ลุ่มน้ำเจ้าพระยา จากการระบายน้ำของเขื่อนเจ้าพระยา 642 ลบ.ม./วินาที ยังไม่ส่งผลกระทบต่อพื้นที่ท้ายน้ำ

ลุ่มน้ำชี จากการระบายน้ำของเขื่อนรัตนน้อย อ.มหาชนะชัย จ.ยโสธร ทำให้ระดับน้ำชีสูงกว่าตลิ่ง 0.58 ม. ส่งผลให้น้ำเข้าท่วมพื้นที่การเกษตรและบ้านเรือนประชาชน

ลุ่มน้ำมูล จากการระบายน้ำจากลุ่มน้ำชี ทำให้ระดับน้ำบริเวณสถานีวัดสะพานเสรีประชาธิปไตย (M.7) อ.เมืองฯ จ.อุบลราชธานี ระดับน้ำสูงขึ้นในปริมาณที่ลดลง ระดับน้ำสูงกว่าระดับตลิ่ง 0.66 ม. ส่งผลให้น้ำเข้าท่วมพื้นที่การเกษตรและบ้านเรือนประชาชน

9. สถิติอุบัติเหตุทางถนน วันที่ 30 ก.ย. 66 (ข้อมูลจากบริษัทกลางคุ้มครองผู้ประสบภัยจากรถจำกัด ยังไม่รวมข้อมูล สตช. และ สธ.)

ช่วงเวลา	ผู้เสียชีวิต	ผู้บาดเจ็บ	รวม
29 ก.ย. 66	32	1,959	1,991
1 - 29 ก.ย. 66	940	60,313	61,253
1 ม.ค. - 29 ก.ย. 66	10,503	593,104	603,607

จึงเรียนมาเพื่อโปรดทราบ

นายบุญธรรม เลิศสุขีเกษม

อธิบดีกรมป้องกันและบรรเทาสาธารณภัย

ผู้อำนวยการกลาง