



รายงานสถานการณ์สาธารณภัย

กรมป้องกันและบรรเทาสาธารณภัย กระทรวงมหาดไทย

ศูนย์อำนวยการบรรเทาสาธารณภัย (ส่วนปฏิบัติการ) www.nirapai.com

โทรสาร 0-2241-7450-6 สายด่วนนิรภัย 1784 Line @1784DDPM



ที่ของข่าว 543/2566

วันที่ 26 กันยายน 2566

(เวลา 06.00 น.)

กรมป้องกันและบรรเทาสาธารณภัยขอรายงานสถานการณ์สาธารณภัยประจำวัน ดังนี้

1. สถานการณ์สาธารณภัย

1.1 อุทกภัย

จากสถานการณ์ร่องมรสุมกำลังแรงพาดผ่านภาคเหนือตอนล่าง ภาคกลางตอนบน และภาคตะวันออก เชียงเหนือ เข้าสู่หย่อมความกดอากาศต่ำบริเวณอ่าวตังเกี๋ย ประกอบกับมรสุมตะวันตกเฉียงใต้กำลังปานกลาง พัดปกคลุมทะเลอันดามัน ประเทศไทย และอ่าวไทย ลักษณะเช่นนี้ทำให้ประเทศไทย มีฝนตกหนักบางพื้นที่ โดยมีฝนตกหนักมากบางแห่งในภาคเหนือ ภาคตะวันออก เชียงเหนือ และภาคตะวันออก ระหว่างวันที่ 13 - 26 ก.ย. 66 มีสถานการณ์ในพื้นที่ 28 จ. 98 อ. 252 ต. 904 ม. ประชาชนได้รับผลกระทบ 12,151 ครัวเรือน (จันทบุรี เสียชีวิต 1 ราย ผู้สูญหาย 1 ราย) ปัจจุบันยังคงมีสถานการณ์ 3 จ. 17 อ. 69 ต. 299 ม. ประชาชนได้รับผลกระทบ 5,997 ครัวเรือน ดังนี้

จังหวัด	ผลกระทบ			รายชื่ออำเภอ	ความเสียหาย			สถานการณ์ปัจจุบัน
	อำเภอ	ตำบล	หมู่บ้าน		ครัวเรือน	เสียชีวิต	บาดเจ็บ	
ภาคตะวันออก เชียงเหนือ 3 จ. 17 อ. 69 ต. 299 ม. ประชาชนได้รับผลกระทบ 5,997 ครัวเรือน								
1. ยโสธร (16 ก.ย. 66)	4	9	17	ป่าดิว เลิงนกทา เมืองฯ ค้อวัง	40	-	-	ระดับน้ำลดลง
2. อุตรดิตถ์ (15 ก.ย. 66)	5	25	116	เมืองฯ ศรีธาตุ วังสามหมอ พิบูลย์รักษ์	1,468	-	-	ระดับน้ำลดลง
3. อุบลราชธานี (13 ก.ย. 66)	8	35	166	เมืองฯ วารินชำราบ ม่วงสามสิบ เดชอุดม ตระการพืชผล เหล่าเสือโก้ก ดอนมดแดง เขื่องใน	4,489	-	-	ระดับน้ำเพิ่มขึ้น

1) จ.ยโสธร วันที่ 16 ก.ย. 66 เวลา 15.30 น. เกิดฝนตกหนักน้ำท่วมในพื้นที่ ต.โพธิ์ไทร อ.ป่าดิว ต.ค้อเหนือ อ.เมืองฯ อ.เลิงนกทา ต.กุดน้ำใส อ.ค้อวัง ส่งผลให้ประชาชนได้รับผลกระทบ 40 ครัวเรือน โดย สนง.ป.ภ.จ. อำเภอ อปท. จิตอาสา อปพร. อาสาสมัคร มูลนิธิ พร้อมหน่วยงานที่เกี่ยวข้องเข้าสำรวจความเสียหายและให้การช่วยเหลือ นายกเหล่ากาชาดจังหวัดยโสธร พร้อมสถานีกาชาดที่ 7 อุบลราชธานี นำชุดธารน้ำใจมอบให้ประชาชนในพื้นที่ อ.ป่าดิว 311 ชุด เรือท้องแบน 4 ลำ เรือไฟเบอร์กลาสสีฟ้า 5 ลำ หลู้แห้งอัดฟ่อน 30,000 กก. เวชภัณฑ์และอาหารเสริม 242 ชุด ปัจจุบันระดับน้ำลดลง



2) จ.อุดรธานี 15 ก.ย. 66 เกิดสถานการณ์ฝนตกหนักมีน้ำท่วมในพื้นที่ 16 อ. 82 ต. 405 ม. ปัจจุบันยังคงมีสถานการณ์ในพื้นที่ 5 อ. (เมืองฯ ศรีธาตุ เพ็ญ วังสามหมอ พิบูลย์รักษ์) 25 ต. 116 ม. ประชาชนได้รับผลกระทบ 1,468 ครัวเรือน โดย ผวจ. มอบลุงยังชีพพระราชทาน มูลนิธิราชประชานุเคราะห์ ในพระบรมราชูปถัมภ์ ในพื้นที่ ต.นาแกว้าง อ.เมืองฯ จำนวน 75 ครัวเรือน ศูนย์ ปภ.เขต 14 สนับสนุนเครื่องสูบน้ำ ระยะไกล 3 เครื่อง รถชุด (แมงมุม) 1 คัน เรือท้องแบน 2 ลำ เครื่องบังคับเรือ 4 เครื่อง รถขนย้าย 1 ชุด เครื่องสูบน้ำ 4 นิ้ว 1 เครื่อง ทหารจาก ททบ.24 เข้าขนย้ายสิ่งของ และร่วมแจกจ่ายลุงยังชีพชุดปฏิบัติงานจำนวน 1 ชุด 3 วัน มูลนิธิส่งเสริมเมธาธรรม อุดรธานีและเครือข่าย เข้าแจกจ่ายลุงยังชีพ พร้อมสนับสนุนเรือกู้ภัยช่วยค้นหาคนที่ประสบปัญหา สนง.ปภ.จ. อำเภอบ.อ.พ. จิตอาสา อ.พ.ร. อาสาสมัคร มูลนิธิ พร้อมหน่วยงานที่เกี่ยวข้องเข้าสำรวจความเสียหาย และให้การช่วยเหลือ นำเรือท้องแบนพร้อมเครื่องยนต์ 2 ลำ รถปฏิบัติการเคลื่อนย้ายผู้ประสบภัยติดตั้งลิฟต์ 1 คัน ให้บริการรับ-ส่งประชาชนในการสัญจร ระดับน้ำลดลง



3) จ.อุบลราชธานี วันที่ 13 ก.ย. 66 เวลา 13.30 น. เกิดฝนตกหนักทำให้น้ำท่วมในพื้นที่ ทน.อุบลราชธานี ต.แจระแม อ.เมืองฯ ทม.วารินชำราบ อ.วารินชำราบ อ.ม่วงสามสิบ อ.เดชอุดม อ.ตระการพืชผล อ.เหล่าเสือโก้ก อ.ดอนมดแดง อ.เขื่องใน ส่งผลให้ประชาชนได้รับผลกระทบ 4,489 ครัวเรือน โดย มูลนิธิราชประชานุเคราะห์ในพระบรมราชูปถัมภ์ ผวจ. ศูนย์ ปภ.เขต 13 อุบลราชธานี สนง.ปภ.จ. สนง.ทรัพยากรภาค 11 โครงการชลประทานอุบลราชธานี อำเภอบ.ท.บ.22 กองบิน 21 อ.พ. จิตอาสา อ.พ.ร. อาสาสมัคร มูลนิธิ พร้อมหน่วยงานที่เกี่ยวข้องเข้าสำรวจความเสียหาย และให้การช่วยเหลือ สนับสนุนเต็นท์ 105 หลัง ตู้สุขา 15 ตู้ ถังน้ำดื่ม 15 ถัง รถเคลื่อนย้ายผู้ประสบภัย 6 คัน รถบรรทุก 6 ล้อ เครื่องสูบน้ำ น้ำดื่ม 500 ขวด กำลังพล 20 นาย จัดตั้งศูนย์พักพิงชั่วคราว 9 จุด 161 ครัวเรือน 567 คน (อ.เมืองฯ 7 จุด อ.วารินชำราบ 2 จุด) และ วันที่ 23 ก.ย. 66 ได้ทำการวางกระสอบทรายและติดตั้งเครื่องสูบน้ำท่วมขัง ขนาด 12 นิ้ว อัตราการสูบน้ำ 1,000 ลูกบาศก์เมตรต่อชั่วโมง ชุมชนท่ากอไผ่ ทม.วารินชำราบ ปัจจุบันระดับน้ำเพิ่มขึ้น



1.2 วิกฤตภัย

จ.น่าน วันที่ 25 ก.ย. 66 เวลา 15.00 น. เกิดวาตภัยในพื้นที่ ม.5 ต.ศิลาแลง ม.3 ต.แงง ม.1 ต.เจดีย์ชัย อ.ปัว ม.4 ต.ไหล่น่าน อ.เวียงสา ม.2 ต.ผาทอง อ.ท่าวังผา บ้านเรือนประชาชนได้รับความเสียหาย 19 หลัง และมีต้นไม้ล้มกีดขวางเส้นทางการจราจรในพื้นที่ ต.แงง อ.ปัว และ ต.ผาทอง อ.ท่าวังผา โดย สนง.ปภ.จ. อำเภอบพท. จิตอาสา อาสาสมัคร มูลนิธิ และหน่วยงานที่เกี่ยวข้องเข้าให้การช่วยเหลืออำนวยความสะดวกด้านการจราจร และทำการเปิดเส้นทางจนสามารถสัญจรผ่านได้



2. การคาดการณ์ลักษณะอากาศ

2.1 ประกาศกรมอุตุนิยมวิทยา เรื่อง หย่อมความกดอากาศต่ำกำลังแรง ฉบับที่ 6 (253/2566) วันที่ 26 ก.ย. 66 เวลา 05.00 น.

เมื่อเวลา 01.00 น. ของวันนี้ (26 ก.ย. 66) พายุดีเปรสชันได้อ่อนกำลังลงเป็นหย่อมความกดอากาศต่ำกำลังแรงแล้วบริเวณเมืองดานัง ประเทศเวียดนาม คาดว่าจะเคลื่อนตามแนวร่องมรสุมที่พาดผ่านบริเวณประเทศไทยตอนบน ในช่วงวันที่ 26-29 ก.ย. 66 ลักษณะเช่นนี้ทำให้บริเวณภาคเหนือ ภาคตะวันออกเฉียงเหนือ ภาคกลาง รวมทั้งกรุงเทพมหานครและปริมณฑล ภาคตะวันออก และภาคใต้มีฝนตกหนักหลายพื้นที่กับมีฝนตกหนักมากบางแห่ง ขอให้ประชาชนบริเวณประเทศไทยระวังอันตรายจากฝนตกหนักถึงหนักมากและลมกระโชกแรงบางแห่ง ซึ่งอาจทำให้เกิดน้ำท่วมฉับพลันและน้ำป่าไหลหลาก โดยเฉพาะพื้นที่ลาดเชิงเขาใกล้ทางน้ำไหลผ่านและพื้นที่ลุ่ม รวมทั้งเพิ่มความระมัดระวังในการสัญจรผ่านบริเวณที่มีฝนฟ้าคะนองและหลีกเลี่ยงการอยู่ในที่โล่งแจ้ง ใต้ต้นไม้ใหญ่ และป้ายโฆษณาที่ไม่แข็งแรงไว้ด้วย

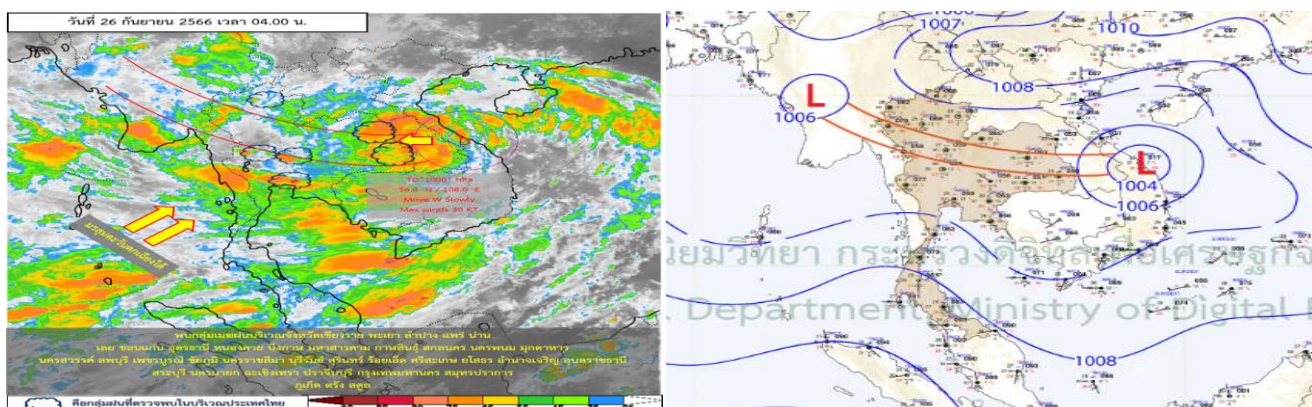
สำหรับในช่วงวันที่ 26-29 กันยายน 2566 คลื่นลมบริเวณทะเลอันดามันตอนบนมีคลื่นสูง 2-3 เมตร บริเวณที่มีฝนฟ้าคะนองคลื่นสูงมากกว่า 3 เมตร ส่วนทะเลอันดามันตอนล่างและอ่าวไทยตอนบน มีคลื่นสูงประมาณ 2 เมตร บริเวณที่มีฝนฟ้าคะนองคลื่นสูงมากกว่า 2 เมตร ขอให้ชาวเรือเดินเรือด้วยความระมัดระวัง และหลีกเลี่ยงการเดินเรือในบริเวณที่มีฝนฟ้าคะนอง ส่วนเรือเล็กบริเวณทะเลอันดามันตอนบนควรงดออกจากฝั่ง ในช่วงวันและเวลาดังกล่าวไว้ด้วย

2.2 พยากรณ์อากาศกรมอุตุนิยมวิทยา ประจำวันที่ 26 ก.ย. 66 เวลา 05.00 น.

พยากรณ์อากาศ 24 ชั่วโมงข้างหน้า ประเทศไทยมีฝนตกหนักบางแห่งในภาคกลางรวมทั้งกรุงเทพมหานครและปริมณฑล ภาคตะวันออก และภาคใต้ฝั่งตะวันออก กับมีฝนตกหนักมากบางพื้นที่บริเวณภาคเหนือตอนล่าง ภาคตะวันออกเฉียงเหนือ และภาคใต้ฝั่งตะวันตก ขอให้ประชาชนในบริเวณดังกล่าวระวังอันตรายจากฝนตกหนักถึงหนักมากและฝนที่ตกสะสมซึ่งอาจทำให้เกิดน้ำท่วมฉับพลันและน้ำป่าไหลหลาก โดยเฉพาะพื้นที่ลาดเชิงเขาใกล้ทางน้ำไหลผ่านและพื้นที่ลุ่ม รวมทั้งเพิ่มความระมัดระวังในการสัญจรผ่านบริเวณที่มีฝนฟ้าคะนอง สำหรับคลื่นลมบริเวณทะเลอันดามันและอ่าวไทยมีกำลังแรงขึ้น โดยทะเลอันดามันตอนบนมีคลื่นสูงประมาณ 2-3 เมตร บริเวณที่มีฝนฟ้าคะนองคลื่นสูงมากกว่า 3 เมตร ส่วนทะเลอันดามันตอนล่างและอ่าวไทยตอนบนมีคลื่นสูงประมาณ 2 เมตร บริเวณที่มีฝนฟ้าคะนองคลื่นสูงมากกว่า 2 เมตร ขอให้ชาวเรือบริเวณดังกล่าวเดินเรือด้วยความระมัดระวัง และหลีกเลี่ยงการเดินเรือในบริเวณที่มีฝนฟ้าคะนอง สำหรับเรือเล็กบริเวณทะเลอันดามันตอนบนควรงดออกจากฝั่งในระยะนี้ไว้ด้วย

ทั้งนี้เนื่องจากร่องมรสุมกำลังปานกลางพาดผ่านภาคเหนือตอนล่าง ภาคกลางตอนบน และภาคตะวันออกเฉียงเหนือ เข้าสู่หย่อมความกดอากาศต่ำกำลังแรงบริเวณประเทศเวียดนามตอนกลาง ประกอบกับมรสุมตะวันตกเฉียงใต้ที่พัดปกคลุมทะเลอันดามัน ภาคกลางตอนล่าง ภาคตะวันออก ภาคใต้ และอ่าวไทยมีกำลังแรงขึ้น

พายุดีเปรสชันได้อ่อนกำลังลงเป็นหย่อมความกดอากาศต่ำกำลังแรงแล้ว บริเวณเมืองดานัง ประเทศเวียดนาม คาดว่าจะเคลื่อนตามแนวร่องมรสุมที่พาดผ่านประเทศไทยตอนบนในช่วงวันที่ 26-29 ก.ย. 66 ลักษณะเช่นนี้ทำให้บริเวณภาคเหนือ ภาคตะวันออกเฉียงเหนือ ภาคกลางรวมทั้งกรุงเทพมหานครและปริมณฑล ภาคตะวันออกและภาคใต้มีฝนตกหนักหลายพื้นที่ และมีฝนตกหนักมากบางแห่ง



3. ข้อมูลปริมาณฝนสูงสุดรายภาค เวลา 01.00 น. วันที่ 25 ก.ย. 66 ถึง เวลา 01.00 น. วันที่ 26 ก.ย. 66 (ข้อมูลกรมอุตุนิยมวิทยา)

ภาค	จังหวัด	สถานีวัด	อำเภอ/เขต	ปริมาณฝน
เหนือ	น่าน	-	ท่าวังผา	7.7 มม.
ตะวันออกเฉียงเหนือ	นครพนม	ต.ในเมือง	เมืองฯ	43.3 มม.
กลาง	ลพบุรี	-	เมืองฯ	31.5 มม.
ตะวันออก	ชลบุรี	-	สัตหีบ	35.4 มม.
ใต้ฝั่งตะวันออก	สงขลา	-	สะเดา	31.7 มม.
ใต้ฝั่งตะวันตก	พังงา	-	ตะกั่วป่า	85.7 มม.
กรุงเทพฯ และปริมณฑล	กรุงเทพมหานคร	ศูนย์การประชุมแห่งชาติสิริกิติ์	คลองเตย	69.0 มม.
เกณฑ์ปริมาณน้ำฝน	0.1-10 มม. = ฝนเล็กน้อย	10.1-35.0 มม. = ฝนปานกลาง	35.1-90.0 มม. = ฝนหนัก	มากกว่า 90.0 มม. = ฝนหนักมาก

4. ข้อมูลอุณหภูมิรายภาค (กรมอุตุนิยมวิทยา ณ วันที่ 26 ก.ย. 66)

ภาค	อุณหภูมิ ต่ำสุด (°C)	จังหวัด	อุณหภูมิ สูงสุด (°C)	จังหวัด
เหนือ	21.5	ตาก	36.5	แม่ฮ่องสอน
ตะวันออกเฉียงเหนือ	22.6	นครราชสีมา	34.8	อุดรธานี
กลาง	24.1	สมุทรสงคราม	36.5	กาญจนบุรี
ตะวันออก	24.0	ชลบุรี	35.0	ชลบุรี
ใต้	23.0	ประจวบคีรีขันธ์	34.6	นครศรีธรรมราช
กรุงเทพมหานคร/ปริมณฑล	24.7	สมุทรปราการ	35.6	กรุงเทพมหานคร

*** อุณหภูมิยอดดอยต่ำสุด 12.5 องศาเซลเซียส (ยอดดอยอินทนนท์ อ.จอมทอง จ.เชียงใหม่)

5. พื้นที่เฝ้าระวังและเตรียมพร้อมรับสถานการณ์

5.1 กองอำนวยการป้องกันและบรรเทาสาธารณภัยกลาง (กอปภ.ก.) ได้ติดตามสภาพอากาศและพิจารณาปัจจัยเสี่ยง กอปรกับกรมอุตุนิยมวิทยาได้มีประกาศฉบับที่ 1 (248/2566) ลงวันที่ 24 กันยายน 2566 เวลา 17.00 น. แจ้งว่า ในช่วงวันที่ 26 – 29 กันยายน 2566 หย่อมความกดอากาศต่ำกำลังแรง บริเวณทะเลจีนใต้ตอนกลาง จะเคลื่อนผ่านประเทศไทยตอนบนตามแนวร่องมรสุม ในขณะที่มรสุมตะวันตกเฉียงใต้ ที่พัดปกคลุมทะเลอันดามัน ภาคใต้ และอ่าวไทย จะมีกำลังแรงขึ้น ทำให้ประเทศไทยมีฝนเพิ่มขึ้น และมีฝนตกหนักหลายพื้นที่ โดยมีฝนตกหนักมากบางพื้นที่ ในบริเวณภาคเหนือตอนล่าง ภาคตะวันออกเฉียงเหนือ ภาคกลาง ภาคใต้ รวมทั้งกรุงเทพมหานคร และปริมณฑล สำหรับคลื่นลมบริเวณทะเลอันดามันตอนบน มีคลื่นสูง 2 - 3 เมตร บริเวณที่มีฝนฟ้าคะนองคลื่นสูงมากกว่า 3 เมตร ส่วนทะเลอันดามันตอนล่าง และอ่าวไทยตอนบน มีคลื่นสูง ประมาณ 2 เมตร บริเวณที่มีฝนฟ้าคะนองคลื่นสูงมากกว่า 2 เมตร โดยมีพื้นที่เฝ้าระวังสถานการณ์ระหว่างวันที่ 26 - 29 กันยายน 2566 ดังนี้

1. สถานการณ์น้ำท่วมฉับพลัน น้ำป่าไหลหลาก และน้ำท่วมขัง

ภาคเหนือ จังหวัดแม่ฮ่องสอน (อ.เมืองฯ ขุนยวม แม่ลาน้อย แม่สะเรียง สบเมย) ลำปาง (อ.เมืองฯ วังเหนือ เมืองปาน เถิน) ตาก (อ.ท่าสองยาง แม่ระมาด แม่สอด พบพระ อุ้มผาง) สุโขทัย (อ.เมืองฯ ทุ่งเสลี่ยม บ้านด่านลานหอย) กำแพงเพชร (อ.เมืองฯ คลองลาน ขาณุวรลักษบุรี) อุดรดิตถ์ (อ.ท่าปลา น้ำปาด) พิษณุโลก (อ.วังทอง เนินมะปราง นครไทยชาติตระการ วัดโบสถ์) เพชรบูรณ์ (อ.เมืองฯ วังโป่ง ชนแดน บึงสามพัน วิเชียรบุรี หนองไผ่) นครสวรรค์ (อ.แม่वंก) และอุทัยธานี (อ.บ้านไร่ ห้วยคต ลานสัก สว่างอารมณ์)

ภาคตะวันออกเฉียงเหนือ จังหวัดเลย (อ.เมืองฯ ด่านซ้าย ท่าลี่ นาแห้ว วังสะพุง) หนองคาย (อ.สังคม) บึงกาฬ (อ.เมืองฯ บุ่งคล้า) หนองบัวลำภู (อ.สุวรรณคูหา) อุดรธานี (อ.เมืองฯ ศรีธาตุ เพ็ญ วังสามหมอ กุดจับ พิบูลย์รักษ์ นาูง น้ำโสม) สกลนคร (อ.เมืองฯ ภูพาน สว่างแดนดิน บ้านม่วง) นครพนม (อ.เมืองฯ) ชัยภูมิ (อ.เมืองฯ หนองบัวระเหว แก้งคร้อ บ้านแท่น ภูเขียว คอนสวรรค์) ขอนแก่น (อ.เมืองฯ หนองเรือ บ้านฝาง พระยืน มัญจาคีรี ชุมแพ) กาฬสินธุ์ (อ.เมืองฯ ยางตลาด ฆ้องชัย) มุกดาหาร (อ.เมืองฯ ดงหลวง ห้วยใหญ่ หนองสูง) มหาสารคาม (อ.เมืองฯ โกสุมพิสัย) ร้อยเอ็ด (อ.เมืองฯ เสดภูมิ จังหาร เชียงขวัญ) ยโสธร (อ.เมืองฯ เลิงนกทา ค้อวัง มหาชนะชัย คำเขื่อนแก้ว ปาดัว) อำนาจเจริญ (อ.เมืองฯ ชานุมาน เสนางคนิคม) นครราชสีมา (อ.เมืองฯ ปากช่อง วังน้ำเขียว) บุรีรัมย์ (อ.เมืองฯ) สุรินทร์ (อ.เมืองฯ ปราสาท พนมดงรัก) ศรีสะเกษ (อ.เมืองฯ ขุนหาญ) และอุบลราชธานี (อ.เมืองฯ วารินชำราบ นาจะหลวย นาเยีย น้ำขุ่น บุณฑริก น้ำยืน เดชอุดม โขงเจียม

ม่วงสามสิบ ตระการพืชผล เหล่าเสือโก้ก ดอนมดแดง เขื่องใน) **ภาคกลาง** จังหวัดชัยนาท (อ.เมืองฯ) ลพบุรี (อ.เมืองฯ บ้านหมี่) กาญจนบุรี (อ.ทองผาภูมิ สังขละบุรี ไทรโยค) สุพรรณบุรี (อ.เมืองฯ ด่านช้าง) ปทุมธานี (อ.ธัญบุรี คลองหลวง) นนทบุรี (อ.เมืองฯ ปากเกร็ด) สมุทรปราการ (อ.เมืองฯ บางพลี บางบ่อ บางเสาธง) นครนายก (อ.เมืองฯ ปากพลี) ปราจีนบุรี (อ.กบินทร์บุรี นาดี ประจันตคาม) สระแก้ว (อ.เมืองฯ อรัญประเทศ) ฉะเชิงเทรา (อ.ท่าตะเกียบ) ชลบุรี (อ.เมืองฯ บางละมุง ศรีราชา) ระยอง (อ.เมืองฯ แกลง บ้านค่าย ปลวกแดง) **จันทบุรี** (ทุกอำเภอ) **ตราด** (ทุกอำเภอ) และ**กรุงเทพมหานคร** **ภาคใต้** จังหวัดสุราษฎร์ธานี (อ.ท่าชนะ บ้านตาขุน พนม บ้านนาเดิม บ้านนาสาร พระแสง เวียงสระ) นครศรีธรรมราช (อ.นบพิตำ ฉวาง ทุ่งใหญ่) ระนอง (ทุกอำเภอ) พังงา (ทุกอำเภอ) ภูเก็ต (ทุกอำเภอ) กระบี่ (ทุกอำเภอ) ตรัง (อ.วังวิเศษ นาโยง ย่านตาขาว) และสตูล (อ.ท่าแพ มะนัง ละงู)

2. คลื่นลมแรง

ภาคใต้ จังหวัดระนอง (อ.เมืองฯ สุขสำราญ กะเปอร์) พังงา (อ.เมืองฯ เกาะยาว ทัพปุด ตะกั่วทุ่ง ท้ายเหมือง ตะกั่วป่า คุระบุรี) ภูเก็ต (ทุกอำเภอ) กระบี่ (อ.เมืองฯ คลองท่อม เกาะลันตา เหนือคลอง อ่าวลึก)

จึงให้จังหวัดติดตามสถานการณ์และแจ้งเตือนประชาชนที่อยู่ในพื้นที่เสี่ยงภัยทราบล่วงหน้า และดำเนินการ ดังนี้

1) กรณีน้ำท่วมฉับพลัน น้ำป่าไหลหลาก และน้ำท่วมขัง ให้ติดตามปริมาณฝนที่ตกในพื้นที่แต่ละจุดอย่างใกล้ชิด รวมถึงเฝ้าระวังพื้นที่เสี่ยงฝนตกหนักหรือบริเวณฝนสะสม ซึ่งอาจทำให้เกิดอุทกภัยได้ สำหรับสถานที่ท่องเที่ยวทางธรรมชาติ โดยเฉพาะถ้ำน้ำตก ถ้ำลอด หากมีฝนตกหนักมีความเสี่ยงที่จะเกิดภัยให้ผู้ว่าราชการจังหวัดสั่งการหน่วยงานที่รับผิดชอบ ประกาศแจ้งเตือนและปิดกั้นพื้นที่ห้ามบุคคลใดเข้าพื้นที่โดยเด็ดขาด พร้อมทั้งจัดเจ้าหน้าที่เฝ้าระวังพื้นที่เสี่ยงภัยดังกล่าว ตลอด 24 ชั่วโมง

2) กรณีคลื่นลมแรง ให้ผู้ว่าราชการจังหวัดสั่งการหน่วยงานที่รับผิดชอบ ออกประกาศหรือติดตั้งสัญญาณการแจ้งเตือนประชาชนบริเวณชายฝั่งทะเล และแจ้งนักท่องเที่ยวห้ามลงเล่นน้ำทะเลในช่วงที่มีคลื่นลมแรง โดยเด็ดขาด กรณีการเดินทางเรือ ให้มอบหมายหน่วยงานที่รับผิดชอบ เช่น กรมเจ้าท่า กองทัพเรือ ตำรวจน้ำ แจ้งเตือนการเดินทางเรือ โดยให้ชาวเรือ ผู้บังคับเรือ ผู้ประกอบการเดินทางเรือโดยสาร เดินทางด้วยความระมัดระวังให้มากขึ้น และหากสถานการณ์ในพื้นที่มีแนวโน้มรุนแรงขึ้น มีฝนฟ้าคะนอง คลื่นลมแรง ให้จังหวัดพิจารณาห้ามการเดินทางออกจากฝั่งโดยเด็ดขาด

ทั้งนี้ หากมีแนวโน้มจะเกิดสถานการณ์รุนแรงในพื้นที่ให้ถือปฏิบัติตามข้อสั่งการและมาตรการตามหนังสือกองบัญชาการป้องกันและบรรเทาสาธารณภัยแห่งชาติ ด่วนที่สุด ที่ มท (บกปภ) 0624/ว 30 ลงวันที่ 18 พฤษภาคม 2566 และด่วนที่สุด ที่ มท (บกปภ) 0624/ว 015 ลงวันที่ 12 ตุลาคม 2565

เพื่อเป็นการเตรียมความพร้อม เฝ้าระวังและติดตามสถานการณ์ รวมทั้งลดผลกระทบจากสถานการณ์ดังกล่าวอย่างมีประสิทธิภาพ จึงให้ศูนย์ป้องกันและบรรเทาสาธารณภัยเขต (ยกเว้น เขต 4 ประจวบคีรีขันธ์ และเขต 15 เชียงราย) ให้ดำเนินการดังนี้

1) ติดตามข้อมูลสภาวะอากาศ และข่าวสารจากทางราชการอย่างใกล้ชิด เตรียมความพร้อมเครื่องจักรกลสาธารณภัย รถปฏิบัติการ กำลังพล ให้พร้อมสนับสนุนจังหวัดตลอด 24 ชั่วโมง

2) กรณีประเมินสถานการณ์แล้ว คาดว่าจะเกิดสถานการณ์ หรือสถานการณ์ขยายวงกว้าง ให้มอบหมายบุคลากร ชุดเผชิญสถานการณ์วิกฤต (ERT) พร้อมเครื่องจักรกลสาธารณภัย รถปฏิบัติการ ไปปฏิบัติหน้าที่ในศูนย์บัญชาการเหตุการณ์จังหวัด ขึ้นการบังคับบัญชาต่อผู้ว่าราชการจังหวัด/ผู้อำนวยการจังหวัด โดยประสานการปฏิบัติกับสำนักงานป้องกันและบรรเทาสาธารณภัยจังหวัด

3) กรณีทรัพยากรเพื่อสนับสนุนในจังหวัดพื้นที่รับผิดชอบไม่เพียงพอ ให้ประสานขอรับการสนับสนุน จากศูนย์ป้องกันและบรรเทาสาธารณภัยเขตใกล้เคียง

และให้กรุงเทพมหานครเตรียมความพร้อม เฝ้าระวังและติดตามสถานการณ์ รวมถึงรับมือ จากสถานการณ์ฝนตกหนักถึงหนักมาก โดยประชาสัมพันธ์ให้ประชาชนติดตามข้อมูลสภาพอากาศ และข่าวสาร จากทางราชการ พร้อมระวังอันตรายจากการสัญจรบริเวณที่มีฝนตกหนัก รวมถึงบริเวณที่มีน้ำท่วมขังเป็นประจำ โดยให้ถือปฏิบัติตามหนังสือกองบัญชาการป้องกันและบรรเทาสาธารณภัยแห่งชาติ ด่วนที่สุด ที่ มท (บกปก) 0624/31 ลงวันที่ 18 พฤษภาคม 2566

5.2 กองอำนาจการป้องกันและบรรเทาสาธารณภัยกลาง (กอป.ก.) ด่วนที่สุด ที่ มท (กปก) 0610/ว 140,141 ลงวันที่ 20 กันยายน 2566 ด้วยกรมชลประทานได้มีหนังสือ ด่วนที่สุด ที่ กษ 0328/ว 8604 ลงวันที่ 20 กันยายน 2566 แจ้งว่า จากอิทธิพลของร่องมรสุมพาดผ่านภาคเหนือ ภาคตะวันออกเฉียงเหนือ และภาคกลาง ประกอบกับมีหย่อม ความกดอากาศต่ำปกคลุมภาคตะวันออกเฉียงเหนือ ทำให้ประเทศไทยตอนบนมีฝนเพิ่มขึ้นและมีฝนตกหนักบางพื้นที่ โดยคาดการณ์ว่าในวันที่ 20 กันยายน 2566 ที่สถานี C.2 อำเภอเมือง จังหวัดนครสวรรค์จะมีปริมาณน้ำไหลผ่าน ประมาณ 900-1,200 ลูกบาศก์เมตรต่อวินาที และจะมีปริมาณน้ำจากลำน้ำสาขาประมาณ 90-120 ลูกบาศก์เมตรต่อวินาที ซึ่งทำให้ปริมาณน้ำที่เหนือเขื่อนเจ้าพระยา มีปริมาณระหว่าง 990-1,320 ลูกบาศก์เมตรต่อวินาที จึงมีความจำเป็นต้องระบายน้ำผ่านท้ายเขื่อนเจ้าพระยา ในอัตราระหว่าง 700-1,000 ลูกบาศก์เมตรต่อวินาที ทำให้พื้นที่ลุ่มต่ำ นอกคันกั้นน้ำบริเวณคลองโผงเผง จังหวัดอ่างทอง คลองบางบาล จังหวัดพระนครศรีอยุธยา และตำบลหัวเวียง อำเภอเสนา ตำบลลาดชิด ตำบลท่าดินแดง อำเภอผักไห่ จังหวัดพระนครศรีอยุธยา (แม่น้ำน้อย) มีระดับน้ำเพิ่มสูงขึ้น จากปัจจุบันอีกประมาณ 0.60-0.80 เมตร ตั้งแต่วันที่ 20 กันยายน 2566 เป็นต้นไป โดยจะไม่ส่งผลกระทบต่อพื้นที่ชุมชน

จึงให้ จังหวัดอุทัยธานี ชัยนาท สิงห์บุรี อ่างทอง สุพรรณบุรี พระนครศรีอยุธยา ลพบุรี ปทุมธานี นนทบุรี สมุทรปราการ และกรุงเทพมหานคร ได้ประชาสัมพันธ์แจ้งเตือนหน่วยงานที่เกี่ยวข้อง ภาคเอกชนที่ประกอบกิจการ ในแม่น้ำ เช่น งานก่อสร้างเขื่อนป้องกันตลิ่ง แพร้านอาหาร เป็นต้น รวมทั้งประชาชนที่อาศัยอยู่ในพื้นที่ริมสองฝั่ง แม่น้ำให้เฝ้าระวังและติดตามสถานการณ์อย่างใกล้ชิด

6. ข้อสั่งการรัฐมนตรีว่าการกระทรวงมหาดไทย/ผู้บัญชาการป้องกันและบรรเทาสาธารณภัยแห่งชาติ

รัฐมนตรีว่าการกระทรวงมหาดไทยในฐานะผู้บัญชาการป้องกันและบรรเทาสาธารณภัยแห่งชาติ ได้มีข้อสั่งการ เมื่อวันที่ 18 พ.ค.66 สั่งการให้กองอำนาจการป้องกันและบรรเทาสาธารณภัยจังหวัด เตรียมพร้อมรับสถานการณ์ อุทกภัยในช่วงฤดูฝน ปี 2566

ด้วยกรมอุตุนิยมวิทยาได้คาดการณ์ลักษณะอากาศช่วงฤดูฝนของประเทศไทย พ.ศ. 2566 ว่าจะเริ่มประมาณปลาย สัปดาห์ที่ 3 ของเดือนพฤษภาคม 2566 และจะสิ้นสุดประมาณกลางเดือนตุลาคม 2566 โดยปริมาณฝนรวมของ ทั้งประเทศจะน้อยกว่าค่าเฉลี่ยปกติเล็กน้อย และในช่วงประมาณกลางเดือนมิถุนายน ถึงกลางเดือนกรกฎาคม จะเกิดสภาวะฝนทิ้งช่วง ส่งผลให้ปริมาณและการกระจายของฝนมีน้อย สำหรับในช่วงเดือนสิงหาคม กันยายน และตุลาคม เป็นช่วงที่มีฝนตกชุกหนาแน่นที่สุด และมีโอกาสสูงที่จะมีพายุหมุนเขตร้อนเคลื่อนผ่านบริเวณประเทศไทย ส่งผลให้มีฝนตกหนักถึงหนักมากและก่อให้เกิดสภาวะน้ำท่วมฉับพลัน น้ำป่าไหลหลาก รวมทั้งน้ำล้นตลิ่งในหลายพื้นที่

เพื่อให้การเตรียมรับสถานการณ์อุทกภัยในช่วงฤดูฝนปี 2566 เป็นไปตามพระราชบัญญัติป้องกันและบรรเทาสาธารณภัย พ.ศ.2550 แผนการป้องกันและบรรเทาสาธารณภัยแห่งชาติ พ.ศ.2564-2570 และสอดคล้องตามมติคณะรัฐมนตรี เมื่อวันที่ 9 พฤษภาคม 2566 เรื่อง มาตรการรับมือฤดูฝน ปี 2566 จึงให้กองอำนวยการป้องกันและบรรเทาสาธารณภัยจังหวัดดำเนินการ ดังนี้

1. การเตรียมความพร้อม

1.1 การเฝ้าระวังและติดตามสถานการณ์อุทกภัย ให้จัดตั้งคณะทำงานติดตามสถานการณ์ โดยมีหน่วยงานด้านพยากรณ์ หน่วยงานด้านการบริหารจัดการน้ำ ตลอดจนหน่วยงานที่เกี่ยวข้องตามแผนเผชิญเหตุอุทกภัย ทำหน้าที่ติดตาม วิเคราะห์ข้อมูลสภาพอากาศ สถานการณ์น้ำ และประเมินสถานการณ์ที่อาจส่งผลให้เกิดสาธารณภัยในช่วงฤดูฝน เพื่อใช้เสนอต่อผู้อำนวยการจังหวัด ในการเตรียมการเผชิญเหตุได้อย่างเหมาะสม กับสถานการณ์และสภาพพื้นที่

1.2 การจัดทำแผนเผชิญเหตุอุทกภัย ให้ทบทวนและปรับปรุงแผนเผชิญเหตุอุทกภัยของจังหวัด โดยให้ความสำคัญกับการจัดทำรายละเอียดในประเด็นสำคัญ อาทิ ข้อมูลพื้นที่เสี่ยงอุทกภัย ดินถล่มในระดับหมู่บ้าน/ชุมชน รายการเครื่องมือ วัสดุ อุปกรณ์ เครื่องจักรกลสาธารณภัยของหน่วยงานต่าง ๆ การกำหนดจุด/พื้นที่ปลอดภัยประจำหมู่บ้าน/ชุมชน แผนรองรับการอพยพประชาชน และสถานที่จัดตั้งศูนย์พักพิงชั่วคราว การกำหนดบทบาทภารกิจหน่วยงานให้เหมาะสมกับโครงสร้างศูนย์บัญชาการเหตุการณ์จังหวัด ตามระบบบัญชาการเหตุการณ์ ช่องทางการสื่อสาร พื้นที่รับผิดชอบ และกำหนดตัวบุคคลหรือหน่วยงานที่เหมาะสม รับผิดชอบภารกิจให้ชัดเจน พร้อมทั้งกำหนดให้มีการซักซ้อมแนวทางการปฏิบัติตามแผนเผชิญเหตุอุทกภัยร่วมกับหน่วยงานที่เกี่ยวข้อง เพื่อสร้างความเข้าใจถึงกลไกการปฏิบัติงานร่วมกัน เมื่อเกิดสถานการณ์อุทกภัย

1.3 การเพิ่มประสิทธิภาพการระบายน้ำและการเพิ่มพื้นที่รองรับน้ำ ให้มอบหมายกองอำนวยการป้องกันและบรรเทาสาธารณภัยในแต่ละระดับใช้ประโยชน์จากผังภูมิสังคมเพื่อการบริหารจัดการน้ำในหมู่บ้าน / ชุมชน แบบบูรณาการอย่างยั่งยืน (Geo-Social Map) วางแผนการติดตั้งเครื่องจักรกลสาธารณภัยในพื้นที่เสี่ยงอุทกภัย ไว้เป็นการล่วงหน้าอย่างเป็นระบบเชื่อมโยงกัน โดยเฉพาะพื้นที่เสี่ยงในเขตชุมชน พื้นที่สำคัญทางเศรษฐกิจ และเส้นทางคมนาคมที่มักเกิดอุทกภัยเป็นประจำ ให้เร่งทำการขุดลอกท่อระบายน้ำ ดูดเลน ทำความสะอาดร่องน้ำ สำหรับคูคลอง แหล่งน้ำต่าง ๆ ให้กำจัดวัชพืช ขยะ สิ่งกีดขวางทางน้ำ เพื่อใช้รองรับน้ำฝน รวมถึงน้ำจากท่อระบายน้ำได้อย่างเต็มประสิทธิภาพ พร้อมทั้งให้วางแผนการลำเลียงน้ำที่มีการระบายในช่วงน้ำมาก ไปยังพื้นที่รองรับน้ำต่าง ๆ ที่มีน้ำน้อย อาทิ การเปิดทางน้ำ การสูบส่งน้ำไปยังแหล่งกักเก็บน้ำของหมู่บ้าน/ชุมชน เป็นต้น เพื่อกักเก็บน้ำไว้ใช้กรณีเกิดสถานการณ์ฝนทิ้งช่วง

1.4 การตรวจสอบความมั่นคงแข็งแรงสถานที่ใช้กักเก็บน้ำ/กั้นน้ำ อาทิ อ่างเก็บน้ำ พนังกั้นน้ำ ให้มอบหมายหน่วยงานรับผิดชอบทำการสำรวจ ตรวจสอบ และปรับปรุงให้เกิดความมั่นคงแข็งแรง ตามหลักวิศวกรรม โดยเฉพาะอ่างเก็บน้ำขนาดเล็กที่อยู่ในความรับผิดชอบขององค์กรปกครองส่วนท้องถิ่น เพื่อรองรับกรณีฝนตกหนัก หรือน้ำไหลเข้า / ผ่านในปริมาณมาก

1.5 การตรวจสอบจุดเสี่ยงอันตรายจากกระแสไฟฟ้า ให้ประสานการปฏิบัติกับหน่วยงานของการไฟฟ้าส่วนภูมิภาค / การไฟฟ้านครหลวงในพื้นที่ บูรณาการการปฏิบัติร่วมกับองค์กรปกครองส่วนท้องถิ่น ในการเร่งตรวจสอบจุดเสี่ยงอันตรายจากกระแสไฟฟ้ารั่ว รวมทั้งเครื่องวัดหน่วยไฟฟ้าที่ติดตั้งบนเสาไฟฟ้า ป้ายโฆษณาขนาดใหญ่ และต้นไม้ใหญ่ที่อยู่ใกล้เสาไฟฟ้า หากประเมินว่าอาจเกิดอันตรายกับประชาชน ให้รีบตัดกระแสไฟฟ้าและเร่งรัดแก้ไขปัญหาโดยทันที

1.6 การแจ้งเตือนภัย เมื่อมีแนวโน้มการเกิดสถานการณ์อุทกภัย วาตภัย และดินถล่ม ให้แจ้งเตือนไปยังกองอำนวยการป้องกันและบรรเทาสาธารณภัยในแต่ละระดับ เพื่อเตรียมการให้ความช่วยเหลือตามแผนเผชิญเหตุอุทกภัย รวมทั้งแจ้งเตือนประชาชนทราบถึงสถานการณ์ในช่องทางต่าง ๆ เพื่อสร้างการรับรู้ถึงแนวทางการปฏิบัติตนให้เกิดความปลอดภัย ช่องทางการแจ้งข้อมูล และการขอรับความช่วยเหลือจากภาครัฐ

2. การเผชิญเหตุ

เมื่อเกิดหรือคาดว่าจะเกิดสถานการณ์อุทกภัย วาตภัย และดินถล่ม ให้ดำเนินการตามแนวทาง ดังนี้

2.1 จัดตั้งศูนย์บัญชาการเหตุการณ์จังหวัด อำเภอ และศูนย์ปฏิบัติการฉุกเฉินท้องถิ่น เพื่อเป็นศูนย์ควบคุม สั่งการ และอำนวยการหลักในการระดมสรรพกำลังตลอดจนการประสานการปฏิบัติระหว่างหน่วยงานต่าง ๆ ทั้งฝ่ายพลเรือน หน่วยทหาร องค์กรปกครองส่วนท้องถิ่น และองค์กรสาธารณกุศล

2.2 ในเขตชุมชนเมืองที่เกิดฝนตกหนักและส่งผลให้เกิดน้ำท่วมขังสร้างความเสียหายต่อทรัพย์สินของประชาชน ให้มอบหมายฝ่ายปกครอง กำนัน ผู้ใหญ่บ้าน ผู้นำชุมชน อาสาสมัครป้องกันภัยฝ่ายพลเรือนตลอดจนเชิญชวนประชาชนจิตอาสา ร่วมเฝ้าระวัง กำจัดสิ่งกีดขวางทางน้ำ รวมทั้งจัดกำลังตรวจตราเฝ้าระวังบริเวณเสาไฟฟ้าในเขตชุมชน สถานศึกษา เพื่อให้ความช่วยเหลือ แจ้งเตือนประชาชนที่สัญจรไปมาบริเวณดังกล่าว สำหรับพื้นที่ที่มีความจำเป็นต้องใช้เครื่องจักรกลสาธารณภัยสนับสนุนการแก้ไขปัญหาให้บูรณาการหน่วยงานฝ่ายพลเรือน หน่วยทหาร ตลอดจนภาคเอกชน ในการใช้เครื่องจักรกลสาธารณภัยทำการเปิดทางน้ำ หรือสูบน้ำระบายออกจากพื้นที่

2.3 จัดชุดปฏิบัติการให้ความช่วยเหลือประชาชน อาทิ การจัดตั้งโรงครัวพระราชทานการแจกจ่ายอาหาร สิ่งของด้านการดำรงชีพ ตามวงรอบอย่างต่อเนื่อง การบูรณาการหน่วยงานทั้งฝ่ายพลเรือน หน่วยทหาร และองค์กรปกครองส่วนท้องถิ่น เพื่อเร่งซ่อมแซมบ้านเรือนประชาชนโดยเร็ว และกรณีเส้นทางคมนาคมมีน้ำท่วมขังหรือได้รับความเสียหายจากอุทกภัย ให้จัดทำป้าย แจ้งเตือน จัดเจ้าหน้าที่อำนวยความสะดวกแนะนำเส้นทางเลี่ยงที่ปลอดภัย และหากเกิดกรณีเส้นทางคมนาคมถูกตัดขาด หรือบ้านเรือนประชาชนถูกน้ำท่วมขังสูง ให้จัดยานพาหนะที่เหมาะสม อาทิ เรือ รถยกสูง อำนวยความสะดวกให้ประชาชน พร้อมทั้งเร่งซ่อมแซมเส้นทางที่ชำรุด / ถูกตัดขาด เพื่อให้ประชาชนสามารถกลับมาใช้ชีวิตได้ตามปกติโดยเร็ว

2.4 การรายงานสถานการณ์อุทกภัย ให้รายงานให้กระทรวงมหาดไทยทราบผ่านกองอำนวยการป้องกันและบรรเทาสาธารณภัยกลางตามช่องทางที่กำหนดอย่างต่อเนื่อง

7. สภาพน้ำในอ่างเก็บน้ำ (ข้อมูลกรมชลประทาน วันที่ 25 ก.ย. 66)

อ่างเก็บน้ำ	ความจุที่ รณก. (ล้าน ม ³)	ปริมาณน้ำในอ่างฯ		ปริมาณน้ำใช้การได้		ปริมาณน้ำไหลลงอ่างฯ		ปริมาณน้ำระบาย		ปริมาณน้ำ รับได้อีก (ล้าน ม ³)
		ปริมาตร (ล้าน ม ³)	% น้ำเก็บ กัก	ปริมาตร (ล้าน ม ³)	% น้ำ ใช้การ	วันนี้ (ล้าน ม ³)	เมื่อวาน (ล้าน ม ³)	วันนี้ (ล้าน ม ³)	เมื่อวาน (ล้าน ม ³)	
1. ภูมิพล (ตก)	13,462	6,591	49	2,791	29	38.61	50.62	3.00	3.00	6,871
2. สิริกิติ์ (อต)	9,510	5,283	56	2,433	37	29.83	31.54	4.00	3.86	4,227
3. แม่จัดสมบูรณ์ชล (ชม)	265	255	96	243	96	1.19	1.18	0.19	0.02	10
4. แม่กวางอุดมธารา (ชม)	263	159	60	145	58	0.84	0.71	0.57	0.51	104
5. กิวลม (ลป)	106	74	70	71	69	0.97	0.96	0.97	0.96	32
6. กิวคอบมา (ลป)	170	98	58	92	56	0.61	0.68	0.23	0.23	72
7. แควน้อยบำรุงแดน (พล)	939	412	44	369	41	9.26	16.37	0.86	0.86	527
8. แม่มอก (ลป)	110	60	55	44	47	0.24	0.84	0.12	0.12	50
9. ห้วยหลวง (อต)	136	130	96	124	96	1.21	2.22	2.79	2.42	6

อ่างเก็บน้ำ	ความจุที่ รณก. (ล้าน ม ³)	ปริมาณน้ำในอ่างฯ		ปริมาณน้ำใช้การได้		ปริมาณน้ำไหลลงอ่างฯ		ปริมาณน้ำระบาย		ปริมาณน้ำ รับได้อีก (ล้าน ม ³)
		ปริมาตร (ล้าน ม ³)	% น้ำเก็บ กัก	ปริมาตร (ล้าน ม ³)	% น้ำ ใช้การ	วันนี้ (ล้าน ม ³)	เมื่อวาน (ล้าน ม ³)	วันนี้ (ล้าน ม ³)	เมื่อวาน (ล้าน ม ³)	
10. น้ำอูน (สน)	520	475	91	430	91	0.87	1.61	2.05	2.06	45
11. น้ำพุง (สน)	165	127	77	119	76	0.82	1.18	0.00	0.00	38
12. จุฬารัตน์ (ชย)	164	81	50	44	35	0.25	0.37	0.00	0.00	83
13. อุบลรัตน์ (ชก)	2,431	1,391	57	810	44	29.46	34.48	0.80	0.80	1,040
14. ลำปาว (กส)	1,980	2,021	102	1,921	102	20.33	17.24	12.87	12.80	-41
15. ลำตะคอง (นม)	314	136	43	114	39	0.87	0.65	0.17	0.17	178
16. ลำพระเพลิง (นม)	155	65	42	63	41	0.43	0.43	0.00	0.00	90
17. มูลบย (นม)	141	59	42	52	39	0.53	0.71	0.47	0.47	82
18. ลำแฉะ (นม)	275	117	43	110	41	0.78	1.22	0.03	0.03	158
19. ลำนางรอง (บร)	121	66	54	62	53	0.00	0.12	0.07	0.06	55
20. สิรินคร (อบ)	1,966	1,710	87	878	77	15.11	25.24	6.38	6.02	256
21. ป่าสักชลสิทธิ์ (ลบ)	960	216	23	213	22	16.83	21.44	0.44	0.44	744
22. ทับเสลา (อน)	160	44	28	27	19	0.00	0.00	0.00	0.00	116
23. กระเสียว (สพ)	299	91	31	51	20	0.00	0.17	0.06	0.06	208
24. ศรีนครินทร์ (กจ)	17,745	13,258	75	2,993	40	26.74	32.96	8.02	8.03	4,487
25. วชิราลงกรณ์ (กจ)	8,860	6,711	76	3,699	63	24.00	33.92	9.94	9.97	2,149
26. ขุนด่านปราการชล (นย)	224	175	78	170	78	1.43	1.37	0.23	0.26	49
27. คลองสิียด (ฉช)	420	86	21	56	14	0.00	4.81	0.14	0.14	334
28. บางพระ (ชบ)	117	56	48	44	42	0.49	0.26	0.31	0.30	61
29. หนองปลาไหล (รย)	164	103	63	90	60	2.57	2.57	0.54	0.53	61
30. ประแสร์ (รย)	295	195	66	175	64	3.43	1.47	0.30	0.30	100
31. นฤปดินทรจินดา (ปจ)	295	166	56	151	54	1.38	2.25	0.00	0.00	129
32. แก่งกระจาน (พบ)	710	356	50	291	45	6.03	5.27	1.30	1.30	354
33. ปราณบุรี (ปช)	391	107	27	89	24	2.29	4.52	0.72	0.29	284
34. รัชชประภา (สฎ)	5,639	4,124	73	2,773	65	9.45	4.47	3.10	4.10	1,515
35. บางยาง (ยล)	1,454	741	51	465	39	4.12	3.10	4.01	4.10	713
รวมทั้งประเทศ	70,926	45,739	64	22,201	47	250.96	306.94	64.66	64.20	25,187
หมายเหตุ	ปริมาณน้ำที่มากกว่า ร้อยละ 80	ปริมาณน้ำที่น้อยกว่าหรือเท่ากับ ร้อยละ 30		ปริมาณน้ำที่ใช้การได้ น้อยกว่าร้อยละ 30		% น้ำเก็บกัก / ปริมาณน้ำไหลเข้าอ่างฯ / ปริมาณ น้ำระบาย สูงสุด				

*** รณก. ระดับน้ำกักเก็บ

อ่างเก็บน้ำขนาดใหญ่ที่ปริมาณน้ำเก็บกักอยู่ในเกณฑ์มากกว่าร้อยละ 80 ขึ้นไป จำนวน 5 อ่าง
(แม่จัดสมบูรณ์ชล ห้วยหลวง น้ำอูน ลำปาว และสิรินธร)

อ่างเก็บน้ำขนาดใหญ่ที่ปริมาณน้ำน้อยกว่าหรือเท่ากับ ร้อยละ 30 ของความจุอ่างฯ จำนวน 4 อ่าง
(ป่าสักชลสิทธิ์ ทับเสลา คลองสิียด และปราณบุรี)

อ่างเก็บน้ำขนาดใหญ่ที่ปริมาณน้ำที่ใช้การได้อยู่ในเกณฑ์น้อยกว่าร้อยละ 30 ของความจุอ่างฯ
จำนวน 6 อ่าง (ภูมิพล ป่าสักชลสิทธิ์ ทับเสลา กระเสียว คลองสิียด และปราณบุรี)

8. สถิติอุบัติเหตุทางถนน วันที่ 26 ก.ย. 66 (ข้อมูลจากบริษัทกลางคุ้มครองผู้ประสบภัยจากรถจำกัด ยังไม่รวมข้อมูล สตช. และ สธ.)

ช่วงเวลา	ผู้เสียชีวิต	ผู้บาดเจ็บ	รวม
25 ก.ย. 66	43	2,353	2,396
1 - 25 ก.ย. 66	798	52,164	52,962
1 ม.ค. - 25 ก.ย. 66	10,361	584,920	595,281

จึงเรียนมาเพื่อโปรดทราบ

นายบุญธรรม เลิศสุขีเกษม
อธิบดีกรมป้องกันและบรรเทาสาธารณภัย
ผู้อำนวยการกลาง