



รายงานสถานการณ์สาธารณภัย

กรมป้องกันและบรรเทาสาธารณภัย กระทรวงมหาดไทย

ศูนย์อำนวยการบรรเทาสาธารณภัย (ส่วนปฏิบัติการ) www.nirapai.com

โทรสาร 0-2241-7450-6 สายด่วนนิรภัย 1784 Line @1784DDPM



ที่ของข่าว 539/2566

วันที่ 24 กันยายน 2566

(เวลา 06.00 น.)

กรมป้องกันและบรรเทาสาธารณภัยขอรายงานสถานการณ์สาธารณภัยประจำวัน ดังนี้

1. สถานการณ์สาธารณภัย

1.1 อุทกภัย

จากสถานการณ์ร่องมรสุมกำลังแรงพาดผ่านภาคเหนือตอนล่าง ภาคกลางตอนบน และภาคตะวันออกเฉียงเหนือ เข้าสู่หย่อมความกดอากาศต่ำบริเวณอ่าวตังเกี๋ย ประกอบกับมรสุมตะวันตกเฉียงใต้กำลังปานกลางพัดปกคลุมทะเลอันดามัน ประเทศไทย และอ่าวไทย ลักษณะเช่นนี้ทำให้ประเทศไทย มีฝนตกหนักบางพื้นที่ โดยมีฝนตกหนักมากบางแห่งในภาคเหนือ ภาคตะวันออกเฉียงเหนือ และภาคตะวันออก ระหว่างวันที่ 13 - 24 ก.ย. 66 มีสถานการณ์ในพื้นที่ 28 จ. 96 อ. 245 ต. 839 ม. ประชาชนได้รับผลกระทบ 12,133 ครัวเรือน ปัจจุบันยังคงมีสถานการณ์ 4 จ. 17 อ. 69 ต. 296 ม. ประชาชนได้รับผลกระทบ 5,909 ครัวเรือน มีผู้สูญหาย 2 ราย ดังนี้

จังหวัด	ผลกระทบ			รายชื่ออำเภอ	ความเสียหาย			สถานการณ์ปัจจุบัน
	อำเภอ	ตำบล	หมู่บ้าน		ครัวเรือน	เสียชีวิต	บาดเจ็บ	
ภาคตะวันออกเฉียงเหนือ 3 จ. 16 อ. 68 ต. 295 ม. ประชาชนได้รับผลกระทบ 5,909 ครัวเรือน								
1. ยโสธร (16 ก.ย. 66)	3	8	13	ป่าดู่ เลิงนกทา เมืองฯ	29	-	-	ระดับน้ำลดลง
2. อุบลราชธานี (13 ก.ย. 66)	8	35	166	เมืองฯ วารินชำราบ ม่วงสามสิบ เดชอุดม ตระการพิพล เหล่าเสือโก้ก ดอนมดแดง เขื่องใน	4,412	-	-	ระดับน้ำเพิ่มขึ้น
3. อุตรดิตถ์ (15 ก.ย. 66)	5	25	116	เมืองฯ ศรีธาตุ วังสามหมอ พิบูลย์รักษ์	1,468	-	-	ระดับน้ำลดลง
ภาคตะวันออก 1 จ. 1 อ. 1 ต. 1 ม. ผู้สูญหาย 2 ราย								
4. จันทบุรี (23 ก.ย. 66)	1	1	1	เขาคิชฌกูฏ	-	-	-	อยู่ระหว่างค้นหาผู้สูญหาย

1) จ.จันทบุรี วันที่ 23 ก.ย. 66 เวลา 17.00 น. เกิดเหตุน้ำป่าไหลหลากในพื้นที่ ต.พลวง อ.เขาคิชฌกูฏ ส่งผลให้น้ำป่าพัดพาประชาชนสูญหาย 2 ราย (หญิง 1 ราย เด็กหญิง 1 ราย) โดย สนง.ปภ.จ. อำเภอ อปท. จิตอาสา อปพร. อาสาสมัคร มูลนิธิ พร้อมหน่วยงานที่เกี่ยวข้องเข้าให้การช่วยเหลือค้นหาผู้สูญหาย ศูนย์ ปภ. เขต 7 จันทบุรี สนับสนุนรถไฟฟ้าส่องสว่าง รถกู้ภัยเล็ก พร้อมชุดเผชิญสถานการณ์วิกฤต (ERT) 6 นาย สนับสนุนการค้นหาผู้สูญหาย



2) จ.ยโสธร วันที่ 16 ก.ย. 66 เวลา 15.30 น. เกิดฝนตกหนักน้ำท่วมในพื้นที่ ต.โพธิ์ไทร อ.ป่าดัว ต.ค้อเหนือ อ.เมืองฯ อ.เลิงนกทา ส่งผลให้ประชาชนได้รับผลกระทบ 29 ครัวเรือน โดย สนง.ปภ.จ. อําเภอ อปท. จิตอาสา อปพร. อาสาสมัคร มูลนิธิ พร้อมหน่วยงานที่เกี่ยวข้องเข้าสำรวจความเสียหายและให้การช่วยเหลือ นายกเหล่ากาชาดจังหวัดยโสธร พร้อมสถานีกาชาดที่ 7 อุบลราชธานี นำชุดธารน้ำใจมอบให้ประชาชนในพื้นที่ อ.ป่าดัว 311 ชุด ปัจจุบันระดับน้ำลดลง



3) จ.อุดรธานี 15 ก.ย. 66 เกิดสถานการณ์ฝนตกหนักมีน้ำท่วมในพื้นที่ 16 อ. 82 ต. 405 ม. **ปัจจุบันยังคงมีสถานการณ์ในพื้นที่ 5 อ. (เมืองฯ ศรีธาตุ เพ็ญ วังสามหมอ พิบูลย์รักษ์) 25 ต. 116 ม. ประชาชนได้รับผลกระทบ 1,468 ครัวเรือน** โดย ผวจ. มอบถุงยังชีพพระราชทาน มูลนิธิราชประชานุเคราะห์ในพระบรมราชูปถัมภ์ ในพื้นที่ ต.นาแกว้าง อ.เมืองฯ จำนวน 75 ครัวเรือน สนง.ปภ.จ. อําเภอ อปท. จิตอาสา อปพร. อาสาสมัคร มูลนิธิ พร้อมหน่วยงานที่เกี่ยวข้องเข้าสำรวจความเสียหายและให้การช่วยเหลือ นำเรือท้องแบนพร้อมเครื่องยนต์ 2 ลำ รถปฏิบัติการเคลื่อนย้ายผู้ประสบภัยติดตั้งลิฟต์ 1 คัน ให้บริการรับ-ส่งประชาชนในการสัญจร **ระดับน้ำลดลง**



4) จ.อุบลราชธานี วันที่ 13 ก.ย. 66 เวลา 13.30 น. เกิดฝนตกหนักทำให้น้ำท่วมในพื้นที่ ทน.อุบลราชธานี ต.แจระแม อ.เมืองฯ ทม.วารินชำราบ อ.วารินชำราบ อ.ม่วงสามสิบ อ.เดชอุดม อ.ตระการพืชผล อ.เหล่าเสือโก้ก อ.ดอนมดแดง อ.เขื่องใน ส่งผลให้ประชาชนได้รับผลกระทบ 4,412 ครัวเรือน โดย มูลนิธิราชประชานุเคราะห์ในพระบรมราชูปถัมภ์ ผวจ. ศูนย์ ปภ.เขต 13 อุบลราชธานี สนง.ปภ.จ. สนง.ทรัพยากรภาค 11 โครงการชลประทานอุบลราชธานี อำเภอมทบ.22 กองบิน 21 อปท. จิตอาสา อปพร. อาสาสมัคร มูลนิธิ พร้อมหน่วยงานที่เกี่ยวข้องเข้าสำรวจความเสียหาย และให้การช่วยเหลือ สนับสนุนเต็นท์ 105 หลัง ตู้สุขา 15 ตู้ ถังน้ำดื่ม 15 ถัง รถเคลื่อนย้ายผู้ประสบภัย 6 คัน รถบรรทุก 6 ล้อ เครื่องสูบน้ำ น้ำดื่ม 500 ขวด กำลังพล 20 นาย จัดตั้งศูนย์พักพิงชั่วคราว 7 จุด 109 ครัวเรือน 378 คน (อ.เมืองฯ 5 จุด อ.วารินชำราบ 2 จุด) และ วันที่ 23 ก.ย. 66 ได้ทำการวางกระสอบทรายและติดตั้งเครื่องสูบน้ำท่วมขัง ขนาด 12 นิ้ว อัตราการสูบน้ำ 1,000 ลูกบาศก์เมตรต่อชั่วโมง ณ ชุมชนท่ากอไผ่ ทม.วารินชำราบ **ปัจจุบันระดับน้ำเพิ่มขึ้น**



1.2 อุบัติเหตุ

จ.บุรีรัมย์ วันที่ 23 ก.ย. 66 เวลา 19.30 น. เกิดอุบัติเหตุรถจักรยานยนต์ชนกับรถกระบะ บนถนนสองฟ้าน้อง-สระประดู่ พื้นที่ ต.หนองโบสถ์ อ.นางรอง ส่งผลให้มีผู้เสียชีวิต 3 ราย (หญิง 2 ราย ชาย 1 ราย) โดย สนง.ปภ.จ. หน่วยบริการการแพทย์ฉุกเฉิน จนท.ตร. อำเภอบพท. จิตอาสา อปพร. อาสาสมัคร มูลนิธิ พร้อมหน่วยงานที่เกี่ยวข้องเข้าให้การช่วยเหลือในจุดเกิดเหตุ สาเหตุอยู่ระหว่างการสอบสวนของเจ้าหน้าที่



1.3 แผ่นดินไหว

สาธารณรัฐแห่งสหภาพเมียนมา วันที่ 23 ก.ย. 66 เวลา 21.24 น. เกิดแผ่นดินไหวบนบก ขนาด 5.1 ความลึก 10 กม. ที่ละติจูด 17.170 องศาเหนือ ลองจิจูด 96.198 องศาตะวันออก ทางทิศตะวันตกเฉียงใต้ของ อ.สบเมย จ.แม่ฮ่องสอน ประมาณ 204 กม. ไม่ส่งผลกระทบต่อประเทศไทย



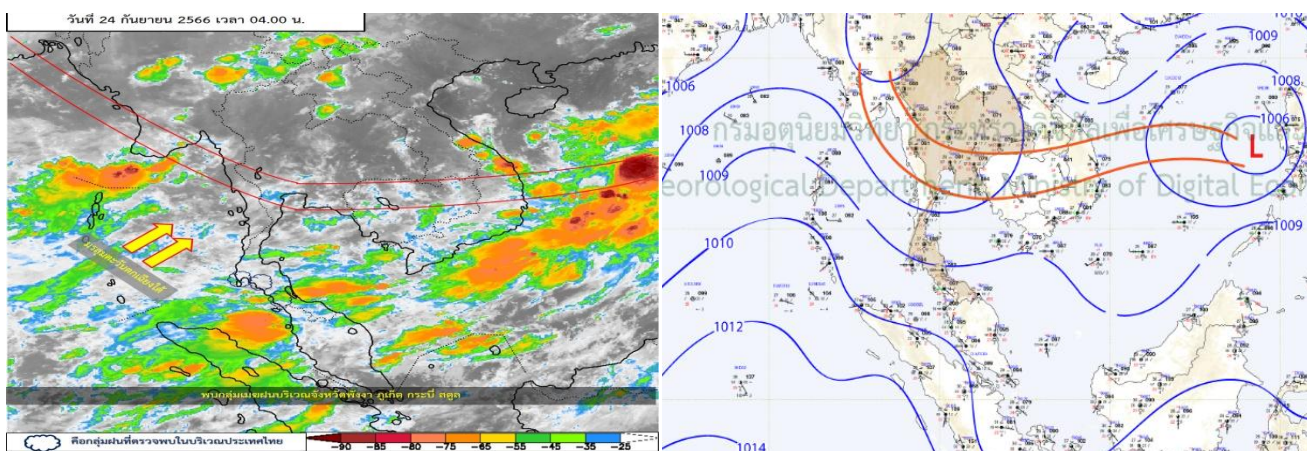
2. การคาดการณ์ลักษณะอากาศ

พยากรณ์อากาศกรมอุตุนิยมวิทยา ประจำวันที่ 24 ก.ย. 66 เวลา 05.00 น.

พยากรณ์อากาศ 24 ชั่วโมงข้างหน้า ร่องมรสุมพาดผ่านภาคกลางตอนล่างรวมทั้งกรุงเทพมหานคร และปริมณฑล ภาคตะวันออก และภาคตะวันออกเฉียงเหนือตอนล่าง เข้าสู่หย่อมความกดอากาศต่ำกำลังแรง บริเวณทะเลจีนใต้ตอนกลาง ประกอบกับมรสุมตะวันตกเฉียงใต้ที่พัดปกคลุมทะเลอันดามัน ภาคใต้ และอ่าวไทย มีกำลังแรงขึ้น ลักษณะเช่นนี้ทำให้ประเทศไทยยังคงมีฝนฟ้าคะนอง และมีฝนตกหนักบางแห่ง ในภาคตะวันออก และภาคใต้ ขอให้ประชาชนในบริเวณดังกล่าวระวังอันตรายจากฝนตกหนัก ซึ่งอาจทำให้เกิด น้ำท่วมฉับพลันและน้ำป่าไหลหลาก รวมทั้งเพิ่มความระมัดระวังในการสัญจรผ่านบริเวณที่มีฝนฟ้าคะนอง

สำหรับคลื่นลมบริเวณทะเลอันดามัน มีคลื่นสูง 1-2 เมตร บริเวณที่มีฝนฟ้าคะนองคลื่นสูงมากกว่า 2 เมตร และอ่าวไทยทะเลมีคลื่นสูงประมาณ 1 เมตร บริเวณที่มีฝนฟ้าคะนองคลื่นสูงมากกว่า 2 เมตร ขอให้ชาวเรือบริเวณดังกล่าวเดินเรือด้วยความระมัดระวังและหลีกเลี่ยงการเดินเรือในบริเวณที่มีฝนฟ้าคะนองในระยะนี้

หย่อมความกดอากาศต่ำกำลังแรง บริเวณทะเลจีนใต้ตอนกลางหรือด้านตะวันตกของประเทศฟิลิปปินส์ จะเคลื่อนเข้ามาตามแนวร่องมรสุม ในช่วงวันที่ 26 - 29 ก.ย. นี้ ลักษณะเช่นนี้ทำให้บริเวณภาคตะวันออกเฉียงเหนือ ภาคตะวันออก ภาคกลางรวมทั้งกรุงเทพมหานครและปริมณฑล และภาคใต้มีฝนตกหนักหลายพื้นที่ และมีฝนตกหนักมากบางแห่ง



3. ข้อมูลปริมาณฝนสูงสุดรายภาค เวลา 01.00 น. วันที่ 23 ก.ย. 66 ถึง เวลา 01.00 น. วันที่ 24 ก.ย. 66 (ข้อมูลกรมอุตุนิยมวิทยา)

ภาค	จังหวัด	สถานีวัด	อำเภอ/เขต	ปริมาณฝน
เหนือ	แม่ฮ่องสอน	-	แม่สะเรียง	23.3 มม.
ตะวันออกเฉียงเหนือ	ศรีสะเกษ	-	เมืองฯ	20.9 มม.
กลาง	กาญจนบุรี	-	ทองพูนภูมิ	22.7 มม.
ตะวันออก	สระแก้ว	-	เมืองฯ	6.8 มม.
ใต้ฝั่งตะวันออก	สงขลา	ต.คอกหงส์	หาดใหญ่	36.6 มม.
ใต้ฝั่งตะวันตก	พังงา	-	ตะกั่วป่า	52.2 มม.
กรุงเทพฯ และปริมณฑล	สมุทรปราการ	ท่าอากาศยานสุวรรณภูมิ	บางพลี	16.8 มม.
เกณฑ์ปริมาณน้ำฝน	0.1-10 มม. = ฝนเล็กน้อย	10.1-35.0 มม. = ฝนปานกลาง	35.1-90.0 มม. = ฝนหนัก	มากกว่า 90.0 มม. = ฝนหนักมาก

4. ข้อมูลอุณหภูมिरายภาค (กรมอุตุนิยมวิทยา ณ วันที่ 24 ก.ย. 66)

ภาค	อุณหภูมิ ต่ำสุด (°C)	จังหวัด	อุณหภูมิ สูงสุด (°C)	จังหวัด
เหนือ	21.7	ตาก	37.5	แม่ฮ่องสอน
ตะวันออกเฉียงเหนือ	22.8	นครราชสีมา	35.5	บึงกาฬ
กลาง	23.1	สมุทรสงคราม	36.1	ลพบุรี
ตะวันออก	23.0	ชลบุรี	36.2	ชลบุรี
ใต้	23.3	สุราษฎร์ธานี	35.0	ประจวบคีรีขันธ์
กรุงเทพมหานคร/ปริมณฑล	24.7	กรุงเทพมหานคร	35.0	ปทุมธานี

*** อุณหภูมียอดดอยต่ำสุด 12.5 องศาเซลเซียส (ยอดดอยอินทนนท์ อ.จอมทอง จ.เชียงใหม่)

5. พื้นที่เฝ้าระวังและเตรียมพร้อมรับสถานการณ์

กองอำนวยการป้องกันและบรรเทาสาธารณภัยกลาง (กอปภ.ก.) ด่วนที่สุด ที่ มท (กปภก) 0610/ว 140,141 ลงวันที่ 20 กันยายน 2566 ด้วยกรมชลประทานได้มีหนังสือ ด่วนที่สุด ที่ กช 0328/ว 8604 ลงวันที่ 20 กันยายน 2566 แจ้งว่า จากอิทธิพลของร่องมรสุมพาดผ่านภาคเหนือ ภาคตะวันออกเฉียงเหนือ และภาคกลาง ประกอบกับมีหย่อมความกดอากาศต่ำปกคลุมภาคตะวันออกเฉียงเหนือ ทำให้ประเทศไทยตอนบนมีฝนเพิ่มขึ้นและมีฝนตกหนักบางพื้นที่ โดยคาดการณ์ว่าในวันที่ 20 กันยายน 2566 ที่สถานี C.2 อำเภอเมือง จังหวัดนครสวรรค์จะมีปริมาณน้ำไหลผ่านประมาณ 900-1,200 ลูกบาศก์เมตรต่อวินาที และจะมีปริมาณน้ำจากลำน้ำสาขาประมาณ 90-120 ลูกบาศก์เมตรต่อวินาที ซึ่งทำให้ปริมาณน้ำที่เหนือเขื่อนเจ้าพระยา มีปริมาณระหว่าง 990-1,320 ลูกบาศก์เมตรต่อวินาที จึงมีความจำเป็นต้องระบายน้ำผ่านท้ายเขื่อนเจ้าพระยา ในอัตราระหว่าง 700-1,000 ลูกบาศก์เมตรต่อวินาที ทำให้พื้นที่ลุ่มต่า นอกคันกั้นน้ำบริเวณคลองโผงเผง จังหวัดอ่างทอง คลองบางบาล จังหวัดพระนครศรีอยุธยา และตำบลหัวเวียง อำเภอเสนา ตำบลลาดชิด ตำบลท่าดินแดง อำเภอผักไห่ จังหวัดพระนครศรีอยุธยา (แม่น้ำน้อย) มีระดับน้ำเพิ่มสูงขึ้น จากปัจจุบันอีกประมาณ 0.60-0.80 เมตร ตั้งแต่วันที่ 20 กันยายน 2566 เป็นต้นไป โดยจะไม่ส่งผลกระทบต่อพื้นที่ชุมชน

จึงให้ จังหวัดอุทัยธานี ชัยนาท สิงห์บุรี อ่างทอง สุพรรณบุรี พระนครศรีอยุธยา ลพบุรี ปทุมธานี นนทบุรี สมุทรปราการ และกรุงเทพมหานคร ได้ประชาสัมพันธ์แจ้งเตือนหน่วยงานที่เกี่ยวข้อง ภาคเอกชนที่ประกอบกิจการในแม่น้ำ เช่น งานก่อสร้างเขื่อนป้องกันตลิ่ง แพร้านอาหาร เป็นต้น รวมทั้งประชาชนที่อาศัยอยู่ในพื้นที่ริมสองฝั่งแม่น้ำให้เฝ้าระวังและติดตามสถานการณ์อย่างใกล้ชิด

6. ข้อสั่งการรัฐมนตรีว่าการกระทรวงมหาดไทย/ผู้บัญชาการป้องกันและบรรเทาสาธารณภัยแห่งชาติ

รัฐมนตรีว่าการกระทรวงมหาดไทยในฐานะผู้บัญชาการป้องกันและบรรเทาสาธารณภัยแห่งชาติ ได้มีข้อสั่งการ เมื่อวันที่ 18 พ.ค.66 สั่งการให้กองอำนวยการป้องกันและบรรเทาสาธารณภัยจังหวัด เตรียมพร้อมรับสถานการณ์ อุทกภัยในช่วงฤดูฝน ปี 2566

ด้วยกรมอุตุนิยมวิทยาได้คาดการณ์ลักษณะอากาศช่วงฤดูฝนของประเทศไทย พ.ศ. 2566 ว่าจะเริ่มประมาณปลาย สัปดาห์ที่ 3 ของเดือนพฤษภาคม 2566 และจะสิ้นสุดประมาณกลางเดือนตุลาคม 2566 โดยปริมาณฝนรวมของทั้งประเทศจะน้อยกว่าค่าเฉลี่ยปกติเล็กน้อย และในช่วงประมาณกลางเดือนมิถุนายน ถึงกลางเดือนกรกฎาคม จะเกิดสภาวะฝนทิ้งช่วง ส่งผลให้ปริมาณและการกระจายของฝนมีน้อย สำหรับในช่วงเดือนสิงหาคม กันยายน และตุลาคม เป็นช่วงที่มีฝนตกชุกหนาแน่นที่สุด และมีโอกาสสูงที่จะมีพายุหมุนเขตร้อนเคลื่อนผ่านบริเวณประเทศไทย ส่งผลให้มีฝนตกหนักถึงหนักมากและก่อให้เกิดสภาวะน้ำท่วมฉับพลัน น้ำป่าไหลหลาก รวมทั้งน้ำล้นตลิ่งในหลายพื้นที่

เพื่อให้การเตรียมรับสถานการณ์อุทกภัยในช่วงฤดูฝนปี 2566 เป็นไปตามพระราชบัญญัติป้องกันและบรรเทาสาธารณภัย พ.ศ.2550 แผนการป้องกันและบรรเทาสาธารณภัยแห่งชาติ พ.ศ.2564-2570 และสอดคล้องตามมติคณะรัฐมนตรี เมื่อวันที่ 9 พฤษภาคม 2566 เรื่อง มาตรการรับมือฤดูฝน ปี 2566 จึงให้กองอำนวยการป้องกันและบรรเทาสาธารณภัยจังหวัดดำเนินการ ดังนี้

1. การเตรียมความพร้อม

1.1 การเฝ้าระวังและติดตามสถานการณ์อุทกภัย ให้จัดตั้งคณะทำงานติดตามสถานการณ์ โดยมีหน่วยงานด้านพยากรณ์ หน่วยงานด้านการบริหารจัดการน้ำ ตลอดจนหน่วยงานที่เกี่ยวข้องตามแผนเผชิญเหตุอุทกภัย ทำหน้าที่ติดตาม วิเคราะห์ข้อมูลสภาพอากาศ สถานการณ์น้ำ และประเมินสถานการณ์ที่อาจส่งผลให้เกิดสาธารณภัยในช่วงฤดูฝน เพื่อใช้เสนอต่อผู้อำนวยการจังหวัด ในการเตรียมการเผชิญเหตุได้อย่างเหมาะสมกับสถานการณ์และสภาพพื้นที่

1.2 การจัดทำแผนเผชิญเหตุอุทกภัย ให้ทบทวนและปรับปรุงแผนเผชิญเหตุอุทกภัยของจังหวัด โดยให้ความสำคัญกับการจัดทำรายละเอียดในประเด็นสำคัญ อาทิ ข้อมูลพื้นที่เสี่ยงอุทกภัย ดินถล่มในระดับหมู่บ้าน/ชุมชน รายการเครื่องมือ วัสดุ อุปกรณ์ เครื่องจักรกลสาธารณภัยของหน่วยงานต่าง ๆ การกำหนดจุด/พื้นที่ปลอดภัยประจำหมู่บ้าน/ชุมชน แผนรองรับการอพยพประชาชน และสถานที่จัดตั้งศูนย์พักพิงชั่วคราว การกำหนดบทบาทภารกิจหน่วยงานให้เหมาะสมกับโครงสร้างศูนย์บัญชาการเหตุการณ์จังหวัด ตามระบบบัญชาการเหตุการณ์ ช่องทางการสื่อสาร พื้นที่รับผิดชอบ และกำหนดตัวบุคคลหรือหน่วยงานที่เหมาะสมรับผิดชอบภารกิจให้ชัดเจน พร้อมทั้งกำหนดให้มีการซักซ้อมแนวทางการปฏิบัติตามแผนเผชิญเหตุอุทกภัยร่วมกับหน่วยงานที่เกี่ยวข้อง เพื่อสร้างความเข้าใจถึงกลไกการปฏิบัติงานร่วมกัน เมื่อเกิดสถานการณ์อุทกภัย

1.3 การเพิ่มประสิทธิภาพการระบายน้ำและการเพิ่มพื้นที่รองรับน้ำ ให้มอบหมายกองอำนวยการป้องกันและบรรเทาสาธารณภัยในแต่ละระดับใช้ประโยชน์จากผังภูมิสังคมเพื่อการบริหารจัดการน้ำในหมู่บ้าน / ชุมชน แบบบูรณาการอย่างยั่งยืน (Geo-Social Map) วางแผนการติดตั้งเครื่องจักรกลสาธารณภัยในพื้นที่เสี่ยงอุทกภัยไว้เป็นการล่วงหน้าอย่างเป็นระบบเชื่อมโยงกัน โดยเฉพาะพื้นที่เสี่ยงในเขตชุมชน พื้นที่สำคัญทางเศรษฐกิจ และเส้นทางคมนาคมที่มักเกิดอุทกภัยเป็นประจำ ให้เร่งทำการขุดลอกท่อระบายน้ำ ดุดเลน ทำความสะอาดร่องน้ำสำหรับคูคลอง แหล่งน้ำต่าง ๆ ให้กำจัดวัชพืช ขยะ สิ่งกีดขวางทางน้ำ เพื่อใช้รองรับน้ำฝน รวมถึงน้ำจากท่อระบายน้ำได้อย่างเต็มประสิทธิภาพ พร้อมทั้งให้วางแผนการลำเลียงน้ำที่มีการระบายในช่วงน้ำมาก ไปยังพื้นที่รองรับน้ำต่าง ๆ ที่มีน้ำน้อย อาทิ การเปิดทางน้ำ การสูบส่งน้ำไปยังแหล่งกักเก็บน้ำของหมู่บ้าน/ชุมชน เป็นต้น เพื่อกักเก็บน้ำไว้ใช้กรณีเกิดสถานการณ์ฝนทิ้งช่วง

1.4 การตรวจสอบความมั่นคงแข็งแรงสถานที่ใช้กักเก็บน้ำ/กั้นน้ำ อาทิ อ่างเก็บน้ำ พนังกั้นน้ำ ให้มอบหมายหน่วยงานรับผิดชอบทำการสำรวจ ตรวจสอบ และปรับปรุงให้เกิดความมั่นคงแข็งแรง ตามหลักวิศวกรรม โดยเฉพาะอ่างเก็บน้ำขนาดเล็กที่อยู่ในความรับผิดชอบขององค์กรปกครองส่วนท้องถิ่น เพื่อรองรับกรณีฝนตกหนักหรือน้ำไหลเข้า / ผ่านในปริมาณมาก

1.5 การตรวจสอบจุดเสี่ยงอันตรายจากกระแสไฟฟ้า ให้ประสานการปฏิบัติกับหน่วยงานของการไฟฟ้าส่วนภูมิภาค / การไฟฟ้านครหลวงในพื้นที่ บูรณาการการปฏิบัติร่วมกับองค์กรปกครองส่วนท้องถิ่น ในการเร่งตรวจสอบจุดเสี่ยงอันตรายจากกระแสไฟฟ้ารั่ว รวมทั้งเครื่องวัดหน่วยไฟฟ้าที่ติดตั้งบนเสาไฟฟ้า ป้ายโฆษณาขนาดใหญ่ และต้นไม้ใหญ่ที่อยู่ใกล้เสาไฟฟ้า หากประเมินว่าอาจเกิดอันตรายกับประชาชน ให้รีบตัดกระแสไฟฟ้าและเร่งรัดแก้ไขปัญหาโดยทันที

1.6 การแจ้งเตือนภัย เมื่อมีแนวโน้มการเกิดสถานการณ์อุทกภัย วาตภัย และดินถล่ม ให้แจ้งเตือนไปยังกองอำนวยการป้องกันและบรรเทาสาธารณภัยในแต่ละระดับ เพื่อเตรียมการให้ความช่วยเหลือตามแผนเผชิญเหตุอุทกภัย รวมทั้งแจ้งเตือนประชาชนทราบถึงสถานการณ์ในช่องทางต่าง ๆ เพื่อสร้างการรับรู้ถึงแนวทางการปฏิบัติตนให้เกิดความปลอดภัย ช่องทางการแจ้งข้อมูล และการขอรับความช่วยเหลือจากภาครัฐ

2. การเผชิญเหตุ

เมื่อเกิดหรือคาดว่าจะเกิดสถานการณ์อุทกภัย วาตภัย และดินถล่ม ให้ดำเนินการตามแนวทาง ดังนี้

2.1 จัดตั้งศูนย์บัญชาการเหตุการณ์จังหวัด อำเภอ และศูนย์ปฏิบัติการฉุกเฉินท้องถิ่น เพื่อเป็นศูนย์ควบคุม สั่งการ และอำนวยการหลักในการระดมสรรพกำลังตลอดจนการประสานการปฏิบัติระหว่างหน่วยงานต่าง ๆ ทั้งฝ่ายพลเรือน หน่วยทหาร องค์กรปกครองส่วนท้องถิ่น และองค์กรสาธารณกุศล

2.2 ในเขตชุมชนเมืองที่เกิดฝนตกหนักและส่งผลให้เกิดน้ำท่วมขังสร้างความเสียหายต่อทรัพย์สินของประชาชน ให้มอบหมายฝ่ายปกครอง กำนัน ผู้ใหญ่บ้าน ผู้นำชุมชน อาสาสมัครป้องกันภัยฝ่ายพลเรือนตลอดจนเชิญชวนประชาชนจิตอาสา ร่วมเฝ้าระวัง กำจัดสิ่งกีดขวางทางน้ำ รวมทั้งจัดกำลังตรวจตราเฝ้าระวังบริเวณเสาไฟฟ้าในเขตชุมชน สถานศึกษา เพื่อให้ความช่วยเหลือ แจ้งเตือนประชาชนที่สัญจรไปมาบริเวณดังกล่าว สำหรับพื้นที่ที่มีความจำเป็นต้องใช้เครื่องจักรกลสาธารณภัยสนับสนุนการแก้ไขปัญหาให้บูรณาการหน่วยงานฝ่ายพลเรือน หน่วยทหาร ตลอดจนภาคเอกชน ในการใช้เครื่องจักรกลสาธารณภัยทำการเปิดทางน้ำ หรือสูบน้ำระบายออกจากพื้นที่

2.3 จัดชุดปฏิบัติการให้ความช่วยเหลือประชาชน อาทิ การจัดตั้งโรงครัวพระราชทานการแจกจ่ายอาหาร สิ่งของด้านการดำรงชีพ ตามวงรอบอย่างต่อเนื่อง การบูรณาการหน่วยงานทั้งฝ่ายพลเรือน หน่วยทหาร และองค์กรปกครองส่วนท้องถิ่น เพื่อเร่งซ่อมแซมบ้านเรือนประชาชนโดยเร็ว และกรณีเส้นทางคมนาคมมีน้ำท่วมขังหรือได้รับความเสียหายจากอุทกภัย ให้จัดทำป้าย แจ้งเตือน จัดเจ้าหน้าที่อำนวยความสะดวกแนะนำเส้นทางเสี่ยงที่ปลอดภัย และหากเกิดกรณีเส้นทางคมนาคมถูกตัดขาด หรือบ้านเรือนประชาชนถูกน้ำท่วมขังสูง ให้จัดยานพาหนะที่เหมาะสม อาทิ เรือ รถยกสูง อำนวยความสะดวกให้ประชาชน พร้อมทั้งเร่งซ่อมแซมเส้นทางที่ชำรุด / ถูกตัดขาด เพื่อให้ประชาชนสามารถกลับมาใช้ชีวิตได้ตามปกติโดยเร็ว

2.4 การรายงานสถานการณ์อุทกภัย ให้รายงานให้กระทรวงมหาดไทยทราบผ่านกองอำนวยการป้องกันและบรรเทาสาธารณภัยกลางตามช่องทางที่กำหนดอย่างต่อเนื่อง

7. สภาพน้ำในอ่างเก็บน้ำ (ข้อมูลกรมชลประทาน วันที่ 23 ก.ย. 66)

อ่างเก็บน้ำ	ความจุที่ รณก. (ล้าน ม ³)	ปริมาตรน้ำในอ่างฯ		ปริมาตรน้ำใช้การได้		ปริมาตรน้ำไหลลงอ่างฯ		ปริมาตรน้ำระบาย		ปริมาตรน้ำ รับได้อีก (ล้าน ม ³)
		ปริมาตร (ล้าน ม ³)	% น้ำเก็บ กัก	ปริมาตร (ล้าน ม ³)	% น้ำ ใช้การ	วันนี้ (ล้าน ม ³)	เมื่อวาน (ล้าน ม ³)	วันนี้ (ล้าน ม ³)	เมื่อวาน (ล้าน ม ³)	
1. ภูมิพล (ตก)	13,462	6,508	48	2,708	28	65.17	78.16	3.00	3.00	6,954
2. สิริกิติ์ (อต)	9,510	5,230	55	2,380	36	37.23	48.56	0.00	0.00	4,280
3. แม้งัดสมบูรณ์ชล (ชม)	265	253	95	240	95	1.35	1.68	0.02	0.02	12
4. แม่กวอดมธารา (ชม)	263	158	60	144	58	0.82	1.13	0.17	0.09	105
5. กิวลม (ลป)	106	74	70	71	69	1.25	1.69	0.89	0.73	32
6. กิวคองมา (ลป)	170	97	57	91	56	0.91	1.30	0.23	0.24	73
7. แควน้อยบำรุงแดน (พล)	939	388	41	345	39	18.00	17.94	0.86	0.86	551
8. แม่มอก (ลป)	110	59	54	44	46	0.96	2.88	0.12	0.12	51

อ่างเก็บน้ำ	ความจุที่ รณก. (ล้าน ม ³)	ปริมาณน้ำในอ่างฯ		ปริมาณน้ำใช้การได้		ปริมาณน้ำไหลลงอ่างฯ		ปริมาณน้ำระบาย		ปริมาณน้ำ รับได้อีก (ล้าน ม ³)
		ปริมาตร (ล้าน ม ³)	% น้ำเก็บ กัก	ปริมาตร (ล้าน ม ³)	% น้ำ ใช้การ	วันนี้ (ล้าน ม ³)	เมื่อวาน (ล้าน ม ³)	วันนี้ (ล้าน ม ³)	เมื่อวาน (ล้าน ม ³)	
9. ห้วยหลวง (อด)	136	132	98	126	98	3.30	4.04	2.46	1.84	4
10. น้ำอูน (สน)	520	477	92	432	91	2.33	4.67	2.06	2.06	43
11. น้ำพุง (สน)	165	125	76	117	75	1.17	1.52	0.00	0.00	40
12. จุฬารัตน์ (ขย)	164	81	49	44	34	0.43	1.08	0.00	0.00	83
13. อุบลรัตน์ (ขก)	2,431	1,331	55	750	41	39.23	51.40	0.80	0.80	1,100
14. ลำปาว (กส)	1,980	2,012	102	1,912	102	26.07	27.41	11.73	10.09	-32
15. ลำตะคอง (นม)	314	136	43	113	39	1.93	0.87	0.17	0.17	178
16. ลำพระเพลิง (นม)	155	64	41	62	41	0.74	0.49	0.00	0.00	91
17. มูลบย (นม)	141	59	42	52	39	0.36	0.24	0.42	0.05	82
18. ลำแะ (นม)	275	115	42	108	40	0.78	0.70	0.03	0.03	160
19. ลำนางรอง (บร)	121	66	54	62	53	0.21	0.60	0.00	0.00	55
20. สิรินคร (อบ)	1,966	1,683	86	852	75	32.92	6.78	6.00	6.00	283
21. ป่าสักชลสิทธิ์ (ลบ)	960	179	19	176	18	25.27	23.46	0.44	0.44	781
22. ทับเสลา (อน)	160	44	28	27	19	0.00	0.00	0.00	0.00	116
23. กระเสียว (สพ)	299	92	31	52	20	0.41	0.79	0.06	0.06	207
24. ศรีนครินทร์ (กจ)	17,745	13,216	74	2,951	39	30.22	26.44	8.00	8.04	4,529
25. วชิราลงกรณ (กจ)	8,860	6,675	75	3,663	63	30.62	37.22	10.02	10.08	2,185
26. ขุนด่านปราการชล (นย)	224	172	77	168	76	1.59	1.85	0.04	0.04	52
27. คลองสิียด(ฉช)	420	82	19	52	13	0.31	2.52	0.14	0.14	338
28. บางพระ (ขบ)	117	55	47	43	41	0.27	0.28	0.31	0.31	62
29. หนองปลาไหล (รย)	164	99	60	85	57	1.65	1.68	0.44	0.47	65
30. ประแสร์ (รย)	295	190	64	170	62	6.40	2.70	0.35	0.35	105
31. นฤปดินทรจินดา (ปจ)	295	162	55	148	53	1.59	1.58	0.00	0.00	133
32. แก่งกระจาน (พบ)	710	347	49	282	44	8.25	10.88	0.86	1.30	363
33. ปราณบุรี (ปช)	391	101	26	84	22	3.29	3.65	0.29	0.29	290
34. รัชชประภา (สฎ)	5,639	4,118	73	2,767	65	11.89	5.11	4.05	0.26	1,521
35. บางยาง (ยล)	1,454	742	51	466	40	3.87	3.56	5.98	6.03	712
รวมทั้งประเทศ	70,926	45,322	64	21,787	46	360.77	374.83	59.94	53.90	25,604
หมายเหตุ	ปริมาณน้ำที่มากกว่า ร้อยละ 80	ปริมาณน้ำที่น้อยกว่าหรือเท่ากับ ร้อยละ 30		ปริมาณน้ำที่ใช้การได้ น้อยกว่าร้อยละ 30		% น้ำเก็บกัก / ปริมาณน้ำไหลเข้าอ่างฯ / ปริมาณ น้ำระบาย สูงสุด				

*** รณก. ระดับน้ำกักเก็บ

อ่างเก็บน้ำขนาดใหญ่ที่ปริมาณน้ำเก็บกักอยู่ในเกณฑ์มากกว่าร้อยละ 80 ขึ้นไป จำนวน 5 อ่าง
(แม่จัดสมบูรณ์ชล ห้วยหลวง น้ำอูน ลำปาว และสิรินธร)

อ่างเก็บน้ำขนาดใหญ่ที่ปริมาณน้ำน้อยกว่าหรือเท่ากับ ร้อยละ 30 ของความจุอ่างฯ จำนวน 4 อ่าง
(ป่าสักชลสิทธิ์ ทับเสลา คลองสิียด และปราณบุรี)

อ่างเก็บน้ำขนาดใหญ่ที่ปริมาณน้ำที่ใช้การได้อยู่ในเกณฑ์น้อยกว่าร้อยละ 30 ของความจุอ่างฯ
จำนวน 6 อ่าง (ภูมิพล ป่าสักชลสิทธิ์ ทับเสลา กระเสียว คลองสิียด และปราณบุรี)

8. สถิติอุบัติเหตุทางถนน วันที่ 24 ก.ย. 66 (ข้อมูลจากบริษัทกลางคุ้มครองผู้ประสบภัยจากรถจำกัด ยังไม่รวมข้อมูล สตช. และ สธ.)

ช่วงเวลา	ผู้เสียชีวิต	ผู้บาดเจ็บ	รวม
23 ก.ย. 66	16	1,666	1,682
1 - 23 ก.ย. 66	730	48,024	48,754
1 ม.ค. - 23 ก.ย. 66	10,293	580,813	591,106

จึงเรียนมาเพื่อโปรดทราบ

.....

นายบุญธรรม เลิศสุขีเกษม
อธิบดีกรมป้องกันและบรรเทาสาธารณภัย
ผู้อำนวยการกลาง