



รายงานสถานการณ์สาธารณภัย

กรมป้องกันและบรรเทาสาธารณภัย กระทรวงมหาดไทย

ศูนย์อำนวยการบรรเทาสาธารณภัย (ส่วนปฏิบัติการ) www.nirapai.com

โทรสาร 0-2241-7450-6 สายด่วนนิรภัย 1784 Line @1784DDPM



ที่ของข่าว 533/2566

วันที่ 21 กันยายน 2566

(เวลา 06.00 น.)

กรมป้องกันและบรรเทาสาธารณภัยขอรายงานสถานการณ์สาธารณภัยประจำวัน ดังนี้

1. สถานการณ์สาธารณภัย

1.1 อุทกภัย

จากสถานการณ์ร่องมรสุมกำลังแรงพาดผ่านภาคเหนือตอนล่าง ภาคกลางตอนบน และภาคตะวันออกเฉียงเหนือ เข้าสู่หย่อมความกดอากาศต่ำบริเวณอ่าวตังเกี๋ย ประกอบกับมรสุมตะวันตกเฉียงใต้กำลังปานกลางพัดปกคลุมทะเลอันดามัน ประเทศไทย และอ่าวไทย ลักษณะเช่นนี้ทำให้ประเทศไทย มีฝนตกหนักบางพื้นที่ โดยมีฝนตกหนักมากบางแห่งในภาคเหนือ ภาคตะวันออกเฉียงเหนือ และภาคตะวันออก ระหว่างวันที่ 13-21 ก.ย. 66 มีสถานการณ์ในพื้นที่ 24 จ. (เชียงราย พิจิตร โลก ตาก สุโขทัย เชียงใหม่ ลำปาง น่าน เพชรบูรณ์ เลย ชัยภูมิ สกลนคร มุกดาหาร กาฬสินธุ์ ขอนแก่น อุดรธานี หนองบัวลำภู ยโสธร อำนาจเจริญ อุบลราชธานี ร้อยเอ็ด มหาสารคาม ปทุมธานี จันทบุรี ตราด) 84 อ. 216 ต. 675 ม. ประชาชนได้รับผลกระทบ 7,734 ครัวเรือน ปัจจุบันยังคงมีสถานการณ์ 6 จ. (สกลนคร เลย ยโสธร อุบลราชธานี อุดรธานี ปทุมธานี) 28 อ. 112 ต. 440 ม. ประชาชนได้รับผลกระทบ 6,848 ครัวเรือน ดังนี้

จังหวัด	ผลกระทบ			รายชื่ออำเภอ	ความเสียหาย			สถานการณ์ปัจจุบัน
	อำเภอ	ตำบล	หมู่บ้าน		ครัวเรือน	เสียชีวิต	บาดเจ็บ	
ภาคตะวันออกเฉียงเหนือ 5 จ. 27 อ. 111 ต. 438 ม. ประชาชนได้รับผลกระทบ 6,648 ครัวเรือน								
1. สกลนคร	1	1	1	โคกศรีสุพรรณ	-	-	-	ระดับน้ำเพิ่มขึ้น
2. เลย	1	2	5	เมืองฯ	164	-	-	ระดับน้ำลดลง
3. ยโสธร	3	8	13	ป่าดัว เลิงนกทา เมืองฯ	29	-	-	ระดับน้ำลดลง
4. อุบลราชธานี	7	33	131	เมืองฯ วารินชำราบ ม่วงสามสิบ เดชอุดม ตระการพืชผล เหล่าเสือโก้ก ดอนมดแดง	3,575	-	-	ระดับน้ำลดลง
5. อุดรธานี	15	67	288	หนองแสง กุมภวาปี เมืองฯ น้ำโสม หนองวัวซอ กุดจับ บ้านผือ บ้านดุง ศรีธาตุ หนองหาน โนนสะอาด เพ็ญ ไชยวาน วังสามหมอ พิบูลย์รักษ์	2,880	-	-	ระดับน้ำลดลง

จังหวัด	ผลกระทบ			รายชื่ออำเภอ	ความเสียหาย			สถานการณ์ปัจจุบัน
	อำเภอ	ตำบล	หมู่บ้าน		ครัวเรือน	เสียชีวิต	บาดเจ็บ	
ภาคกลาง 1 จ. 1 อ. 1 ต. 2 ม. ประชาชนได้รับผลกระทบ 200 ครัวเรือน								
6. ปทุมธานี	1	1	2	หนองเสือ	200	-	-	ระดับน้ำลดลง

1) จ.เลย วันที่ 18-19 ก.ย. 66 เกิดฝนตกหนักน้ำท่วมในพื้นที่ ต.ชัยพฤกษ์ ต.นาอาน ทม.(ชุมชนบ้านตัว ชุมชนปากเลย ชุมชนบ้านใหม่) อ.เมืองฯ ส่งผลให้ประชาชนได้รับผลกระทบ 164 ครัวเรือน โดย สนง.ปภ.จ. อำเภอ อปท. จิตอาสา อปพร. อาสาสมัคร มูลนิธิ พร้อมหน่วยงานที่เกี่ยวข้องเข้าสำรวจความเสียหายและให้การช่วยเหลือ สนับสนุน ถุงยังชีพ 90 ชุด ปัจจุบันระดับน้ำลดลง



2) จ.สกลนคร วันที่ 19 ก.ย. 66 เวลา 05.30 น. เกิดฝนตกหนักทำให้ผนังลำน้ำก่ำ บริเวณบ้านป่าปอ ม.8 ต.ดำนม่วงคำ อ.โคกศรีสุพรรณ ถูกกระแสน้ำกัดเซาะ เสียหายความยาว ประมาณ 10 ม. กว้าง 4 ม. ส่งผลให้น้ำไหลหลากเข้าท่วมพื้นที่การเกษตร โดย สนง.ปภ.จ. อำเภอ อปท. จิตอาสา อปพร. อาสาสมัคร มูลนิธิ พร้อมหน่วยงานที่เกี่ยวข้องเข้าสำรวจความเสียหายและให้การช่วยเหลือ โครงการส่งน้ำและบำรุงรักษาน้ำก่ำ นำเครื่องจักรกลเข้าซ่อมแซมจุดที่เกิดการกัดเซาะ ดำเนินการตอกเสาเข็ม เพื่อวางกล่อง Gabion และถุง Big bag พร้อมนำดินลูกรังบดอัดเพื่อให้ผนังกั้นน้ำกลับเข้าสู่สภาพเดิม และแจ้งเตือนประชาชน ในพื้นที่ใกล้เคียงทราบ เพื่อเตรียมความพร้อมหากเกิดผลกระทบจากสถานการณ์ดังกล่าว ปัจจุบันระดับน้ำเพิ่มขึ้น



3) จ.ปทุมธานี วันที่ 17 ก.ย. 66 เกิดฝนตกหนักและน้ำจาก อ.วิหารแดง จ.สระบุรี ไหลหลากเข้าท่วมในพื้นที่ ต.ศาลาครุ (ม.1,10) อ.หนองเสือ ส่งผลให้ประชาชนได้รับผลกระทบ 200 ครัวเรือน โรงเรียน 1 แห่ง วัด 1 แห่ง โดย รอง ผวจ.ปทุมธานี สนง.ปภ.จ. อำเภอ อปท. จิตอาสา อปพร. อาสาสมัคร มูลนิธิ และหน่วยงานที่เกี่ยวข้องเข้าสำรวจความเสียหายและให้การช่วยเหลือเร่งระบายน้ำออกจากพื้นที่ ศูนย์ ปภ.เขต 1 ปทุมธานี สนับสนุนรถประกอบอาหาร รถผลิตน้ำดื่ม และรถบรรทุกน้ำ ปัจจุบันระดับน้ำลดลง



4) จ.ยโสธร วันที่ 16 ก.ย. 66 เวลา 15.30 น. เกิดฝนตกหนักน้ำท่วมในพื้นที่ ต.โพธิ์ไทร อ.ป่าดิว ต.ค้อเหนือ อ.เมืองฯ อ.เลิงนกทา ส่งผลให้ประชาชนได้รับผลกระทบ 29 คราวเรือน โดย สนง.ปภ.จ. อำเภอบพท. จิตอาสา อปพร. อาสาสมัคร มูลนิธิ พร้อมหน่วยงานที่เกี่ยวข้องเข้าสำรวจความเสียหายและให้การช่วยเหลือ ปัจจุบันระดับน้ำลดลง



5) จ.อุดรธานี วันที่ 15-18 ก.ย. 66 เกิดฝนตกหนักน้ำท่วมในพื้นที่ อ.หนองแสง อ.กุมภวาปี อ.เมืองฯ อ.น้ำโสม อ.หนองวัวซอ อ.กุดจับ อ.บ้านผือ อ.บ้านดุง อ.ศรีธาตุ อ.หนองหาน อ.โนนสะอาด อ.เพ็ญ อ.ไชยวาน อ.วังสามหมอ อ.พิบูลย์รักษ์ ส่งผลให้ประชาชนได้รับผลกระทบ 2,880 คราวเรือน โดย สนง.ปภ.จ. อำเภอบพท. จิตอาสา อปพร. อาสาสมัคร มูลนิธิ พร้อมหน่วยงานที่เกี่ยวข้องเข้าสำรวจความเสียหายและให้การช่วยเหลือ ปัจจุบันระดับน้ำลดลง

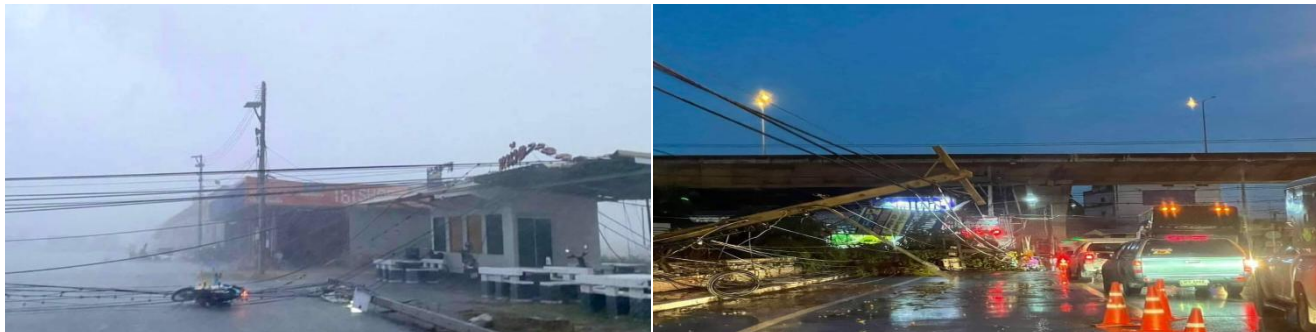


6) จ.อุบลราชธานี วันที่ 13 ก.ย. 66 เวลา 13.30 น. เกิดฝนตกหนักทำให้น้ำท่วมในพื้นที่ ทน.อุบลราชธานี ต.แจระแม อ.เมืองฯ ทม.วารินชำราบ อ.วารินชำราบ อ.ม่วงสามสิบ อ.เดชอุดม อ.ตระการพืชผล อ.เหล่าเสือโก้ก อ.ดอนมดแดง ส่งผลให้ประชาชนได้รับผลกระทบ 3,575 คราวเรือน โดย มูลนิธิราชประชานุเคราะห์ในพระบรมราชูปถัมภ์ ผวจ. ศูนย์ ปภ.เขต 13 อุบลราชธานี สนง.ปภ.จ. สนง.ทรัพยากรภาค 11 โครงการชลประทานอุบลราชธานี อำเภอมทบ.22 กองบิน 21 อปท. จิตอาสา อปพร. อาสาสมัคร มูลนิธิ พร้อมหน่วยงานที่เกี่ยวข้องเข้าสำรวจความเสียหายและให้การช่วยเหลือ สนับสนุน เต็นท์ 95 หลัง ตู้สุขา 10 ตู้ ถังน้ำดื่ม 7 ถัง รถเคลื่อนย้ายผู้ประสบภัย 5 คัน รถบรรทุก 6 ล้อ เครื่องสูบน้ำ น้ำดื่ม 500 ขวด กำลังพล 20 นาย จัดตั้งศูนย์พักพิงชั่วคราว 8 จุด 84 คราวเรือน 299 คน (อ.เมืองฯ 5 จุด อ.วารินชำราบ 3 จุด) ทั้งนี้ รัฐมนตรีช่วยว่าการกระทรวงมหาดไทย (นายเกรียง กัลป์ตินันท์) ได้ลงพื้นที่เพื่อประชุมตรวจติดตามสถานการณ์และมอบแนวทางการแก้ไขปัญหาอุทกภัย ณ ศาลากลาง จ.อุบลราชธานี ปัจจุบันระดับน้ำลดลง

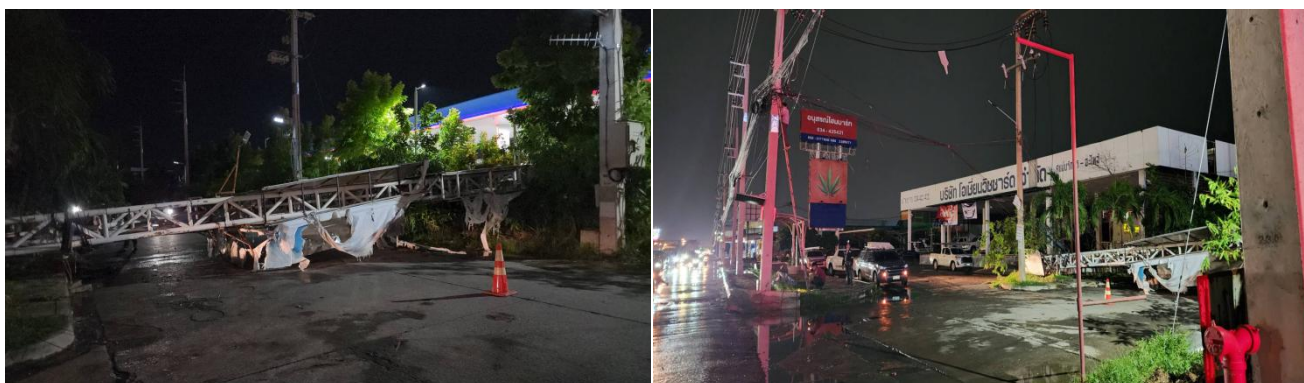


1.2 วิกฤตภัย

1) **ฉะเชิงเทรา** วันที่ 20 ก.ย. 66 เวลา 18.20 น. เกิดเหตุวาตภัยในพื้นที่ ซอยคลองตันตึกกุล ม.11-16 และ บริเวณปากทางถนนจรูญวนนท์ ม.1 ต.บางปะกง อ.บางปะกง ส่งผลให้เสาไฟฟ้าล้มจำนวน 19 ต้น โดย สนง.ปภ.จ. อำเภอบางปะกง อปท.การไฟฟ้าส่วนภูมิภาคบางปะกง จิตอาสา อปพร. อาสาสมัคร มูลนิธิ เข้าสำรวจความเสียหาย และให้การช่วยเหลือแล้ว



2) **จ.สมุทรสาคร** วันที่ 20 ก.ย. 66 เวลา 17.00 น. เกิดเหตุวาตภัยในพื้นที่ ต.พันท้ายนรสิงห์ ต.ท่าทราย ต.ท่าจีน อ.เมืองฯ ต.ยกระบัตร์ อ.บ้านแพ้ว ส่งผลให้เสาไฟฟ้าล้มจำนวน 17 ต้น บ้านเรือนประชาชน ได้รับความเสียหาย 20 หลัง โดย สนง.ปภ.จ.อำเภอบางปะกง อปท. การไฟฟ้าภูมิภาคสาขาโคกขาม จิตอาสา อปพร. อาสาสมัคร มูลนิธิ เข้าสำรวจความเสียหายและให้การช่วยเหลือแล้ว



3) **จ.ชลบุรี** วันที่ 20 ก.ย. 66 เวลา 16.30 น. เกิดเหตุวาตภัยในพื้นที่ ต.ศรีราชา อ.ศรีราชา ส่งผลให้ป้ายสถานีบริการน้ำมัน ปตท.สาขาผาแดงล้มทับร้านค้า 3 ร้าน รถยนต์ 1 คัน ได้รับความเสียหาย และมีผู้เสียชีวิต 1 ราย ผู้ได้รับบาดเจ็บ 1 ราย โดย สนง.ปภ.จ. อำเภอบางปะกง อปท. กพภ. จิตอาสา อปพร. อาสาสมัคร มูลนิธิ เข้าสำรวจความเสียหายและให้การช่วยเหลือ นำผู้บาดเจ็บส่ง รพ.แหลมฉบัง



1.3 แผ่นดินไหว

จ.เชียงราย วันที่ 21 ก.ย. 66 เวลา 00.45 น. เกิดแผ่นดินไหวบนบก ขนาด 3.6 ลึก 2 กม. บริเวณ ต.ดงมะดะ อ.แม่ลาว ละติจูด 19.750 องศาเหนือ ลองจิจูด 99.693 องศาตะวันออก **เบื้องต้นได้รับความรู้สึกสั่นไหว** อ.เมืองฯ อ.แม่ลาว อ.พาน อ.แม่สรวย **ยังไม่มีรายงานความเสียหาย**

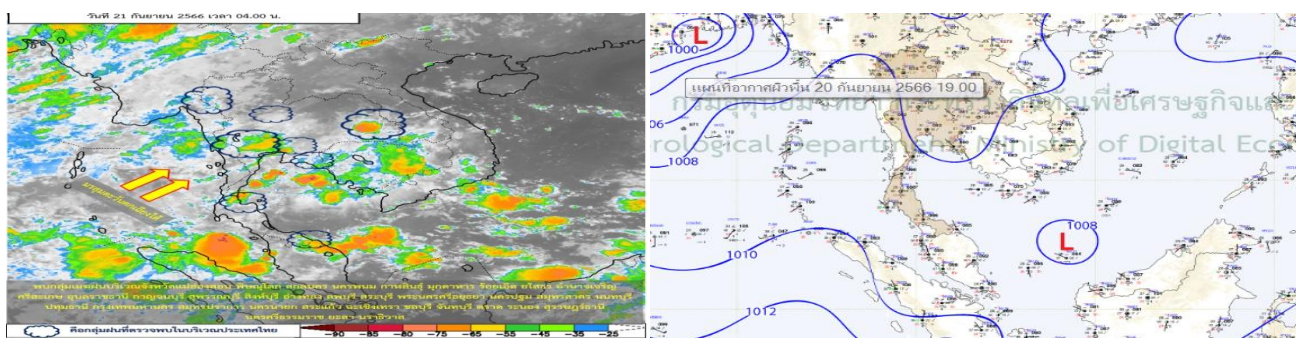


2. การคาดการณ์ลักษณะอากาศ

พยากรณ์อากาศกรมอุตุนิยมวิทยา ประจำวันที่ 21 ก.ย. 66 เวลา 05.00 น.

พยากรณ์อากาศ 24 ชั่วโมงข้างหน้า ลมตะวันออกเฉียงเหนือและลมตะวันออกเฉียงใต้พัดปกคลุมภาคตะวันออกเฉียงเหนือตอนล่าง และภาคตะวันออก ในขณะที่มรสุมตะวันตกเฉียงใต้กำลังอ่อนพัดปกคลุมทะเลอันดามัน และด้านตะวันตกของประเทศไทย ลักษณะเช่นนี้ทำให้ประเทศไทยยังคงมีฝนฟ้าคะนอง และมีฝนตกหนักบางแห่งในภาคกลางตอนล่าง รวมทั้งกรุงเทพมหานครและปริมณฑล ภาคตะวันออก และภาคใต้ ขอให้ประชาชนในบริเวณดังกล่าวระวังอันตรายจากฝนตกหนัก ซึ่งอาจทำให้เกิดน้ำท่วมฉับพลันและน้ำป่าไหลหลาก โดยเฉพาะพื้นที่ลาดเชิงเขาใกล้ทางน้ำไหลผ่านและพื้นที่ลุ่ม รวมทั้งเพิ่มความระมัดระวังในการสัญจรผ่านบริเวณที่มีฝนฟ้าคะนองที่อาจจะเกิดขึ้นไว้ด้วย

สำหรับคลื่นลมบริเวณทะเลอันดามันและอ่าวไทยมีคลื่นสูงประมาณ 1 เมตร บริเวณที่มีฝนฟ้าคะนองคลื่นสูงมากกว่า 2 เมตร ขอให้ชาวเรือบริเวณดังกล่าวเดินเรือด้วยความระมัดระวังและหลีกเลี่ยงการเดินเรือในบริเวณที่มีฝนฟ้าคะนองไว้ด้วย



3. ข้อมูลปริมาณฝนสูงสุดรายภาค เวลา 01.00 น. วันที่ 20 ก.ย. 66 ถึง เวลา 01.00 น. วันที่ 21 ก.ย. 66 (ข้อมูลกรมอุตุนิยมวิทยา)

ภาค	จังหวัด	สถานีวัด	อำเภอ/เขต	ปริมาณฝน
เหนือ	น่าน	-	ทุ่งช้าง	54.5 มม.
ตะวันออกเฉียงเหนือ	เลย	-	เมืองฯ	6.8 มม.
กลาง	กาญจนบุรี	-	เมืองฯ	18.1 มม.
ตะวันออก	ระยอง	ต.ห้วยโป่ง	เมืองฯ	39.0 มม.
ใต้ฝั่งตะวันออก	เพชรบุรี	-	เมืองฯ	18.1 มม.
ใต้ฝั่งตะวันตก	สตูล	-	เมืองฯ	50.4 มม.
กรุงเทพฯ และปริมณฑล	กรุงเทพมหานคร	ท่าอากาศยานดอนเมือง	ดอนเมือง	22.6 มม.
เกณฑ์ปริมาณน้ำฝน	0.1-10 มม. = ฝนเล็กน้อย	10.1-35.0 มม. = ฝนปานกลาง	35.1-90.0 มม. = ฝนหนัก	มากกว่า 90.0 มม. = ฝนตกหนัก

4. ข้อมูลอุณหภูมิรายภาค (กรมอุตุนิยมวิทยา ณ วันที่ 21 ก.ย. 66)

ภาค	อุณหภูมิ ต่ำสุด (°C)	จังหวัด	อุณหภูมิ สูงสุด (°C)	จังหวัด
เหนือ	22.4	ตาก	36.0	อุตรดิตถ์
ตะวันออกเฉียงเหนือ	23.0	ขอนแก่น	35.3	นครราชสีมา
กลาง	23.6	สมุทรสงคราม	36.1	ลพบุรี
ตะวันออก	24.5	จันทบุรี	36.0	ฉะเชิงเทรา
ใต้	23.2	นครศรีธรรมราช	36.1	ประจวบคีรีขันธ์
กรุงเทพมหานคร/ปริมณฑล	26.3	สมุทรปราการ	36.4	กรุงเทพมหานคร

*** อุณหภูมิต่ำสุด 9.5 องศาเซลเซียส (ยอดดอยอินทนนท์ อ.จอมทอง จ.เชียงใหม่)

5. พื้นที่เฝ้าระวังและเตรียมพร้อมรับสถานการณ์

กองอำนวยการป้องกันและบรรเทาสาธารณภัยกลาง (กอปภ.ก.) ส่วนที่ 1 มท (กปภก) 0610/ว 140,141 ลงวันที่ 20 กันยายน 2566 ด้วยกรมชลประทานได้มีหนังสือ ส่วนที่ กษ 0328/ว 8604 ลงวันที่ 20 กันยายน 2566 แจ้งว่า จากอิทธิพลของร่องมรสุมพาดผ่านภาคเหนือ ภาคตะวันออกเฉียงเหนือ และภาคกลาง ประกอบกับมีหย่อมความกดอากาศต่ำปกคลุมภาคตะวันออกเฉียงเหนือ ทำให้ประเทศไทยตอนบนมีฝนเพิ่มขึ้นและมีฝนตกหนักบางพื้นที่ โดยคาดการณ์ว่าในวันที่ 20 กันยายน 2566 ที่สถานี C.2 อำเภอเมือง จังหวัดนครสวรรค์จะมีปริมาณน้ำไหลผ่านประมาณ 900-1,200 ลูกบาศก์เมตรต่อวินาที และจะมีปริมาณน้ำจากลำน้ำสาขาประมาณ 90-120 ลูกบาศก์เมตรต่อวินาที ซึ่งทำให้ปริมาณน้ำที่เหนือเขื่อนเจ้าพระยา มีปริมาณระหว่าง 990-1,320 ลูกบาศก์เมตรต่อวินาที จึงมีความจำเป็นต้องระบายน้ำผ่านท้ายเขื่อนเจ้าพระยา ในอัตราการระหว่าง 700-1,000 ลูกบาศก์เมตรต่อวินาที ทำให้พื้นที่ลุ่มต่ำนอกคันกั้นน้ำบริเวณคลองโผงเผง จังหวัดอ่างทอง คลองบางบาล จังหวัดพระนครศรีอยุธยา และตำบลหัวเวียง อำเภอเสนา ตำบลลาดชิด ตำบลท่าดินแดง อำเภอผักไห่ จังหวัดพระนครศรีอยุธยา (แม่น้ำน้อย) มีระดับน้ำเพิ่มสูงขึ้นจากปัจจุบันอีกประมาณ 0.60-0.80 เมตร ตั้งแต่วันที่ 20 กันยายน 2566 เป็นต้นไป โดยจะไม่ส่งผลกระทบต่อพื้นที่ชุมชน

จึงให้ จังหวัดอุทัยธานี ชัยนาท สิงห์บุรี อ่างทอง สุพรรณบุรี พระนครศรีอยุธยา ลพบุรี ปทุมธานี นนทบุรี สมุทรปราการ และกรุงเทพมหานคร ได้ประชาสัมพันธ์แจ้งเตือนหน่วยงานที่เกี่ยวข้อง ภาคเอกชนที่ประกอบกิจการในแม่น้ำ เช่น งานก่อสร้างเขื่อนป้องกันตลิ่ง แพร้านอาหาร เป็นต้น รวมทั้งประชาชนที่อาศัยอยู่ในพื้นที่ริมสองฝั่งแม่น้ำให้เฝ้าระวังและติดตามสถานการณ์อย่างใกล้ชิด

6. ข้อสั่งการรัฐมนตรีว่าการกระทรวงมหาดไทย/ผู้บัญชาการป้องกันและบรรเทาสาธารณภัยแห่งชาติ

รัฐมนตรีว่าการกระทรวงมหาดไทยในฐานะผู้บัญชาการป้องกันและบรรเทาสาธารณภัยแห่งชาติ ได้มีข้อสั่งการเมื่อวันที่ 18 พ.ค.66 สั่งการให้กองอำนวยการป้องกันและบรรเทาสาธารณภัยจังหวัด เตรียมพร้อมรับสถานการณ์อุทกภัยในช่วงฤดูฝน ปี 2566

ด้วยกรมอุตุนิยมวิทยาได้คาดหมายลักษณะอากาศช่วงฤดูฝนของประเทศไทย พ.ศ. 2566 ว่าจะเริ่มประมาณปลายสัปดาห์ที่ 3 ของเดือนพฤษภาคม 2566 และจะสิ้นสุดประมาณกลางเดือนตุลาคม 2566 โดยปริมาณฝนรวมทั้งประเทศจะน้อยกว่าค่าเฉลี่ยปกติเล็กน้อย และในช่วงประมาณกลางเดือนมิถุนายน ถึงกลางเดือนกรกฎาคม จะเกิดสภาวะฝนทิ้งช่วง ส่งผลให้ปริมาณและการกระจายของฝนมีน้อย สำหรับในช่วงเดือนสิงหาคม กันยายน และตุลาคม เป็นช่วงที่มีฝนตกชุกหนาแน่นที่สุด และมีโอกาสสูงที่จะมีพายุหมุนเขตร้อนเคลื่อนผ่านบริเวณประเทศไทย ส่งผลให้มีฝนตกหนักถึงหนักมากและก่อให้เกิดสภาวะน้ำท่วมฉับพลัน น้ำป่าไหลหลาก รวมทั้งน้ำล้นตลิ่งในหลายพื้นที่

เพื่อให้การเตรียมรับสถานการณ์อุทกภัยในช่วงฤดูฝนปี 2566 เป็นไปตามพระราชบัญญัติป้องกันและบรรเทาสาธารณภัย พ.ศ.2550 แผนการป้องกันและบรรเทาสาธารณภัยแห่งชาติ พ.ศ.2564-2570 และสอดคล้องตามมติคณะรัฐมนตรี เมื่อวันที่ 9 พฤษภาคม 2566 เรื่อง มาตรการรับมือฤดูฝน ปี 2566 จึงให้กองอำนวยการป้องกันและบรรเทาสาธารณภัยจังหวัดดำเนินการ ดังนี้

1. การเตรียมความพร้อม

1.1 การเฝ้าระวังและติดตามสถานการณ์อุทกภัย ให้จัดตั้งคณะทำงานติดตามสถานการณ์ โดยมีหน่วยงานด้านพยากรณ์ หน่วยงานด้านการบริหารจัดการน้ำ ตลอดจนหน่วยงานที่เกี่ยวข้องตามแผนเผชิญเหตุอุทกภัย ทำหน้าที่ติดตาม วิเคราะห์ข้อมูลสภาพอากาศ สถานการณ์น้ำ และประเมินสถานการณ์ที่อาจส่งผลให้เกิดสาธารณภัยในช่วงฤดูฝน เพื่อใช้เสนอต่อผู้อำนวยการจังหวัด ในการเตรียมการเผชิญเหตุได้อย่างเหมาะสม กับสถานการณ์และสภาพพื้นที่

1.2 การจัดทำแผนเผชิญเหตุอุทกภัย ให้ทบทวนและปรับปรุงแผนเผชิญเหตุอุทกภัยของจังหวัด โดยให้ความสำคัญกับการจัดทำรายละเอียดในประเด็นสำคัญ อาทิ ข้อมูลพื้นที่เสี่ยงอุทกภัย ดินถล่มในระดับหมู่บ้าน/ชุมชน รายการเครื่องมือ วัสดุ อุปกรณ์ เครื่องจักรกลสาธารณภัยของหน่วยงานต่าง ๆ การกำหนดจุด/พื้นที่ปลอดภัยประจำหมู่บ้าน/ชุมชน แผนรองรับการอพยพประชาชน และสถานที่จัดตั้งศูนย์พักพิงชั่วคราว การกำหนดบทบาทภารกิจหน่วยงานให้เหมาะสมกับโครงสร้างศูนย์บัญชาการเหตุการณ์จังหวัด ตามระบบบัญชาการเหตุการณ์ ช่องทางการสื่อสาร พื้นที่รับผิดชอบ และกำหนดตัวบุคคลหรือหน่วยงานที่เหมาะสม รับผิดชอบภารกิจให้ชัดเจน พร้อมทั้งกำหนดให้มีการซักซ้อมแนวทางการปฏิบัติตามแผนเผชิญเหตุอุทกภัยร่วมกับหน่วยงานที่เกี่ยวข้อง เพื่อสร้างความเข้าใจถึงกลไกการปฏิบัติงานร่วมกัน เมื่อเกิดสถานการณ์อุทกภัย

1.3 การเพิ่มประสิทธิภาพการระบายน้ำและการเพิ่มพื้นที่รองรับน้ำ ให้มอบหมายกองอำนวยการป้องกันและบรรเทาสาธารณภัยในแต่ละระดับใช้ประโยชน์จากผังภูมิสังคมเพื่อการบริหารจัดการน้ำในหมู่บ้าน / ชุมชน แบบบูรณาการอย่างยั่งยืน (Geo-Social Map) วางแผนการติดตั้งเครื่องจักรกลสาธารณภัยในพื้นที่เสี่ยงอุทกภัย ไว้เป็นการล่วงหน้าอย่างเป็นระบบเชื่อมโยงกัน โดยเฉพาะพื้นที่เสี่ยงในเขตชุมชน พื้นที่สำคัญทางเศรษฐกิจ และเส้นทางคมนาคมที่มักเกิดอุทกภัยเป็นประจำ ให้เร่งทำการขุดลอกท่อระบายน้ำ ดูดเลน ทำความสะอาดร่องน้ำ สำหรับคูคลอง แหล่งน้ำต่าง ๆ ให้กำจัดวัชพืช ขยะ สิ่งกีดขวางทางน้ำ เพื่อใช้รองรับน้ำฝน รวมถึงน้ำจากท่อระบายน้ำได้อย่างเต็มประสิทธิภาพ พร้อมทั้งให้วางแผนการลำเลียงน้ำที่มีการระบายในช่วงน้ำมาก ไปยังพื้นที่รองรับน้ำต่าง ๆ ที่มีน้ำน้อย อาทิ การเปิดทางน้ำ การสูบส่งน้ำไปยังแหล่งกักเก็บน้ำของหมู่บ้าน/ชุมชน เป็นต้น เพื่อกักเก็บน้ำไว้ใช้กรณีเกิดสถานการณ์ฝนทิ้งช่วง

1.4 การตรวจสอบความมั่นคงแข็งแรงสถานที่ใช้กักเก็บน้ำ/กั้นน้ำ อาทิ อ่างเก็บน้ำ พนังกั้นน้ำ ให้มอบหมายหน่วยงานรับผิดชอบทำการสำรวจ ตรวจสอบ และปรับปรุงให้เกิดความมั่นคงแข็งแรง ตามหลักวิศวกรรม โดยเฉพาะอ่างเก็บน้ำขนาดเล็กที่อยู่ในความรับผิดชอบขององค์กรปกครองส่วนท้องถิ่น เพื่อรองรับกรณีฝนตกหนัก หรือน้ำไหลเข้า / ผ่านในปริมาณมาก

1.5 การตรวจสอบจุดเสี่ยงอันตรายจากกระแสไฟฟ้า ให้ประสานการปฏิบัติกับหน่วยงานของการไฟฟ้าส่วนภูมิภาค / การไฟฟ้านครหลวงในพื้นที่ บูรณาการการปฏิบัติร่วมกับองค์กรปกครองส่วนท้องถิ่น ในการเร่งตรวจสอบจุดเสี่ยงอันตรายจากกระแสไฟฟ้ารั่ว รวมทั้งเครื่องวัดหน่วยไฟฟ้าที่ติดตั้งบนเสาไฟฟ้า ป้ายโฆษณาขนาดใหญ่ และต้นไม้ใหญ่ที่อยู่ใกล้เสาไฟฟ้า หากประเมินว่าอาจเกิดอันตรายกับประชาชน ให้รีบตัดกระแสไฟฟ้าและเร่งรัดแก้ไขปัญหาโดยทันที

1.6 การแจ้งเตือนภัย เมื่อมีแนวโน้มการเกิดสถานการณ์อุทกภัย วาตภัย และดินถล่ม ให้แจ้งเตือนไปยังกองอำนวยการป้องกันและบรรเทาสาธารณภัยในแต่ละระดับ เพื่อเตรียมการให้ความช่วยเหลือตามแผนเผชิญเหตุอุทกภัย รวมทั้งแจ้งเตือนประชาชนทราบถึงสถานการณ์ในช่องทางต่าง ๆ เพื่อสร้างการรับรู้ถึงแนวทางการปฏิบัติตนให้เกิดความปลอดภัย ช่องทางการแจ้งข้อมูล และการขอรับความช่วยเหลือจากภาครัฐ

2. การเผชิญเหตุ

เมื่อเกิดหรือคาดว่าจะเกิดสถานการณ์อุทกภัย วาตภัย และดินถล่ม ให้ดำเนินการตามแนวทาง ดังนี้

2.1 จัดตั้งศูนย์บัญชาการเหตุการณ์จังหวัด อำเภอ และศูนย์ปฏิบัติการฉุกเฉินท้องถิ่น เพื่อเป็นศูนย์ควบคุม สั่งการ และอำนวยการหลักในการระดมสรรพกำลังตลอดจนการประสานการปฏิบัติระหว่างหน่วยงานต่าง ๆ ทั้งฝ่ายพลเรือน หน่วยทหาร องค์กรปกครองส่วนท้องถิ่น และองค์กรสาธารณกุศล

2.2 ในเขตชุมชนเมืองที่เกิดฝนตกหนักและส่งผลให้เกิดน้ำท่วมขังสร้างความเสียหายต่อทรัพย์สินของประชาชน ให้มอบหมายฝ่ายปกครอง กำนัน ผู้ใหญ่บ้าน ผู้นำชุมชน อาสาสมัครป้องกันภัยฝ่ายพลเรือนตลอดจนเชิญชวนประชาชนจิตอาสา ร่วมเฝ้าระวัง กำจัดสิ่งกีดขวางทางน้ำ รวมทั้งจัดกำลังตรวจตราเฝ้าระวังบริเวณเสาไฟฟ้าในเขตชุมชน สถานศึกษา เพื่อให้ความช่วยเหลือ แจ้งเตือนประชาชนที่สัญจรไปมาบริเวณดังกล่าว สำหรับพื้นที่ที่มีความจำเป็นต้องใช้เครื่องจักรกลสาธารณภัยสนับสนุนการแก้ไขปัญหาให้บูรณาการหน่วยงานฝ่ายพลเรือน หน่วยทหาร ตลอดจนภาคเอกชน ในการใช้เครื่องจักรกลสาธารณภัยทำการเปิดทางน้ำ หรือสูบน้ำระบายออกจากพื้นที่

2.3 จัดชุดปฏิบัติการให้ความช่วยเหลือประชาชน อาทิ การจัดตั้งโรงครัวพระราชทานการแจกจ่ายอาหาร สิ่งของด้านการดำรงชีพ ตามวงรอบอย่างต่อเนื่อง การบูรณาการหน่วยงานทั้งฝ่ายพลเรือน หน่วยทหาร และองค์กรปกครองส่วนท้องถิ่น เพื่อเร่งซ่อมแซมบ้านเรือนประชาชนโดยเร็ว และกรณีเส้นทางคมนาคมมีน้ำท่วมขังหรือได้รับความเสียหายจากอุทกภัย ให้จัดทำป้าย แจ้งเตือน จัดเจ้าหน้าที่อำนวยความสะดวกแนะนำเส้นทางเลี่ยงที่ปลอดภัย และหากเกิดกรณีเส้นทางคมนาคมถูกตัดขาด หรือบ้านเรือนประชาชนถูกน้ำท่วมขังสูง ให้จัดยานพาหนะที่เหมาะสม อาทิ เรือ รถยกสูง อำนวยความสะดวกให้ประชาชน พร้อมทั้งเร่งซ่อมแซมเส้นทางที่ชำรุด / ถูกตัดขาด เพื่อให้ประชาชนสามารถกลับมาใช้ชีวิตได้ตามปกติโดยเร็ว

2.4 การรายงานสถานการณ์อุทกภัย ให้รายงานให้กระทรวงมหาดไทยทราบผ่านกองอำนวยการป้องกันและบรรเทาสาธารณภัยกลางตามช่องทางที่กำหนดอย่างต่อเนื่อง

7. สภาพน้ำในอ่างเก็บน้ำ (ข้อมูลกรมชลประทาน วันที่ 20 ก.ย. 66)

อ่างเก็บน้ำ	ความจุที่ รณก. (ล้าน ม ³)	ปริมาณน้ำในอ่างฯ		ปริมาณน้ำใช้การได้		ปริมาณน้ำไหลลงอ่างฯ		ปริมาณน้ำระบาย		ปริมาณน้ำ รับได้อีก (ล้าน ม ³)
		ปริมาตร (ล้าน ม ³)	%น้ำเก็บ กัก	ปริมาตร (ล้าน ม ³)	% น้ำ ใช้การ	วันนี้ (ล้าน ม ³)	เมื่อวาน (ล้าน ม ³)	วันนี้ (ล้าน ม ³)	เมื่อวาน (ล้าน ม ³)	
1. ภูมิพล (ตก)	13,462	6,277	47	2,477	26	112.66	130.33	1.50	1.50	7,185
2. สิริกิติ์ (อต)	9,510	5,092	54	2,242	34	63.13	68.29	0.00	0.00	4,418
3. แม่จัดสมบูรณ์ชล (ชม)	265	247	93	235	93	3.67	3.53	0.02	0.03	18
4. แม่กวางอุดมธารา (ชม)	263	155	59	141	57	1.53	1.87	0.14	0.14	108
5. กิวลม (ลป)	106	71	67	68	66	2.84	3.89	0.57	0.78	35
6. กิวคอบมา (ลป)	170	94	56	88	54	2.83	4.87	0.25	0.26	76
7. แควน้อยบำรุงแดน (พล)	939	338	36	295	33	16.05	16.27	0.86	0.86	601
8. แม่มอก (ลป)	110	53	49	38	40	2.82	8.43	0.07	0.07	57
9. ห้วยหลวง (อต)	136	126	93	120	93	7.15	11.43	9.12	16.83	10

อ่างเก็บน้ำ	ความจุที่ รณก. (ล้าน ม ³)	ปริมาณน้ำในอ่างฯ		ปริมาณน้ำใช้การได้		ปริมาณน้ำไหลลงอ่างฯ		ปริมาณน้ำระบาย		ปริมาณน้ำ รับได้อีก (ล้าน ม ³)
		ปริมาตร (ล้าน ม ³)	%น้ำเก็บ กัก	ปริมาตร (ล้าน ม ³)	% น้ำ ใช้การ	วันนี้ (ล้าน ม ³)	เมื่อวาน (ล้าน ม ³)	วันนี้ (ล้าน ม ³)	เมื่อวาน (ล้าน ม ³)	
10. น้ำอูน (สน)	520	472	91	427	90	8.81	12.65	2.27	2.13	48
11. น้ำพุง (สน)	165	121	73	113	72	5.29	1.64	0.12	0.19	44
12. จุฬารัตน์ (ชย)	164	78	48	41	32	1.73	1.31	0.00	0.00	86
13. อุบลรัตน์ (ชก)	2,431	1,196	49	615	33	58.56	52.05	0.80	0.80	1,235
14. ลำปาว (กส)	1,980	1,971	100	1,871	100	32.16	51.69	8.25	8.17	9
15. ลำตะคอง (นม)	314	133	42	110	38	0.50	1.11	0.19	0.26	181
16. ลำพระเพลิง (นม)	155	62	40	61	40	0.58	1.40	0.00	0.00	93
17. มูลบย (นม)	141	58	41	51	38	0.30	0.35	0.05	0.05	83
18. ลำแซะ (นม)	275	113	41	106	40	0.99	1.11	0.03	0.03	162
19. ลำนางรอง (บร)	121	65	54	62	52	0.05	0.46	0.00	0.00	56
20. สิรินคร (อบ)	1,966	1,649	84	818	72	23.04	9.25	6.75	11.07	317
21. ป่าสักชลสิทธิ์ (ลบ)	960	119	12	116	12	11.77	10.47	0.44	0.44	841
22. ทับเสลา (อน)	160	44	28	27	19	0.00	0.08	0.00	0.00	116
23. กระเสียว (สพ)	299	90	30	50	19	0.33	0.63	0.06	0.06	209
24. ศรีนครินทร์ (กจ)	17,745	13,157	74	2,892	39	35.19	37.05	9.98	9.91	4,588
25. วชิราลงกรณ์ (กจ)	8,860	6,602	75	3,590	61	45.57	55.23	12.02	12.01	2,258
26. ขุนด่านปราการชล (นย)	224	168	75	163	74	1.78	2.25	0.04	0.04	56
27. คลองสิียด(ฉช)	420	80	19	50	13	0.21	0.40	0.14	0.14	340
28. บางพระ (ชบ)	117	55	47	43	41	0.01	0.23	0.32	0.33	62
29. หนองปลาไหล (รย)	164	95	58	82	55	0.19	0.38	0.46	0.63	69
30. ประแสร์ (รย)	295	181	61	161	59	1.44	2.08	0.29	0.30	114
31. นฤปดินทรจินดา (ปจ)	295	157	53	143	51	4.14	2.41	0.00	0.00	138
32. แก่งกระจาน (พบ)	710	327	46	262	41	4.40	5.52	2.33	2.59	383
33. ปราณบุรี (ปช)	391	94	24	77	21	0.90	1.61	0.29	0.29	297
34. รัชชประภา (สฎ)	5,639	4,102	73	2,750	64	8.91	4.93	4.08	3.07	1,537
35. บางยาง (ยล)	1,454	751	52	475	40	2.29	1.11	4.05	3.98	703
รวมทั้งประเทศ	70,926	44,393	63	20,859	44	461.83	506.32	65.48	76.96	26,533
หมายเหตุ	ปริมาณน้ำที่มากกว่า ร้อยละ 80	ปริมาณน้ำที่น้อยกว่าหรือเท่ากับ ร้อยละ 30		ปริมาณน้ำที่ใช้การได้ น้อยกว่าร้อยละ 30		% น้ำเก็บกัก / ปริมาณน้ำไหลเข้าอ่างฯ / ปริมาณ น้ำระบาย สูงสุด				

*** รณก. ระดับน้ำกักเก็บ

อ่างเก็บน้ำขนาดใหญ่ที่ปริมาณน้ำเก็บกักอยู่ในเกณฑ์มากกว่าร้อยละ 80 ขึ้นไป จำนวน 5 อ่าง
(แม่งัดสมบูรณ์ชล ห้วยหลวง น้ำอูน ลำปาว และสิรินธร)

อ่างเก็บน้ำขนาดใหญ่ที่ปริมาณน้ำน้อยกว่าหรือเท่ากับ ร้อยละ 30 ของความจุอ่างฯ จำนวน 5 อ่าง
(ป่าสักชลสิทธิ์ ทับเสลา กระเสียว คลองสิียด และปราณบุรี)

อ่างเก็บน้ำขนาดใหญ่ที่ปริมาณน้ำที่ใช้การได้อยู่ในเกณฑ์น้อยกว่าร้อยละ 30 ของความจุอ่างฯ
จำนวน 6 อ่าง (ภูมิพล ป่าสักชลสิทธิ์ ทับเสลา กระเสียว คลองสิียด และปราณบุรี)

8. สถิติอุบัติเหตุทางถนน วันที่ 21 ก.ย. 66 (ข้อมูลจากบริษัทกลางคุ้มครองผู้ประสบภัยจากรถจำกัด ยังไม่รวมข้อมูล สตช. และ สธ.)

ช่วงเวลา	ผู้เสียชีวิต	ผู้บาดเจ็บ	รวม
20 ก.ย. 66	35	2,231	2,266
1 - 20 ก.ย. 66	657	42,014	42,671
1 ม.ค. - 20 ก.ย. 66	10,220	574,739	584,959

จึงเรียนมาเพื่อโปรดทราบ

.....

นายบุญธรรม เลิศสุขีเกษม
อธิบดีกรมป้องกันและบรรเทาสาธารณภัย
ผู้อำนวยการกลาง