



รายงานสถานการณ์สาธารณภัย

กรมป้องกันและบรรเทาสาธารณภัย กระทรวงมหาดไทย

ศูนย์อำนวยการบรรเทาสาธารณภัย (ส่วนปฏิบัติการ) www.nirapai.com

โทรสาร 0-2241-7450-6 สายด่วนนิรภัย 1784 Line @1784DDPM



ที่ของข่าว 529/2566

วันที่ 19 กันยายน 2566

(เวลา 06.00 น.)

กรมป้องกันและบรรเทาสาธารณภัยขอรายงานสถานการณ์สาธารณภัยประจำวัน ดังนี้

1. สถานการณ์สาธารณภัย

อุทกภัย

จากสถานการณ์ร่องมรสุมกำลังแรงพาดผ่านภาคเหนือตอนล่าง ภาคกลางตอนบน และภาคตะวันออกเฉียงเหนือ เข้าสู่หย่อมความกดอากาศต่ำบริเวณอ่าวตังเกี๋ย ประกอบกับมรสุมตะวันตกเฉียงใต้กำลังปานกลางพัดปกคลุมทะเลอันดามัน ประเทศไทย และอ่าวไทย ลักษณะเช่นนี้ทำให้ประเทศไทย มีฝนตกหนักบางพื้นที่ โดยมีฝนตกหนักมากบางแห่งในภาคเหนือ ภาคตะวันออกเฉียงเหนือ และภาคตะวันออก ระหว่างวันที่ 13-19 ก.ย. 66 มีสถานการณ์ในพื้นที่ 23 จ. (เชียงราย พิจนุโลก ตาก สุโขทัย เชียงใหม่ ลำปาง น่าน เพชรบูรณ์ เลย ชัยภูมิ สกลนคร มุกดาหาร กาฬสินธุ์ ขอนแก่น อุดรธานี หนองบัวลำภู ยโสธร อำนาจเจริญ อุบลราชธานี ร้อยเอ็ด มหาสารคาม จันทบุรี ตราด) 68 อ. 146 ต. 401 ม. ประชาชนได้รับผลกระทบ 2,158 ครัวเรือน ปัจจุบันยังคงมีสถานการณ์ 9 จ. (เชียงราย พิจนุโลก สุโขทัย ยโสธร อุบลราชธานี ขอนแก่น อุดรธานี มหาสารคาม ตราด) 33 อ. 84 ต. 269 ม. ประชาชนได้รับผลกระทบ 1,521 ครัวเรือน ดังนี้

จังหวัด	ผลกระทบ			รายชื่ออำเภอ	ความเสียหาย			สถานการณ์ปัจจุบัน
	อำเภอ	ตำบล	หมู่บ้าน		ครัวเรือน	เสียชีวิต	บาดเจ็บ	
ภาคเหนือ 3 จ. 12 อ. 22 ต. 47 ม. ประชาชนได้รับผลกระทบ 49 ครัวเรือน								
1. เชียงราย	6	11	32	เวียงป่าเป้า เมืองงา แม่ลาว แม่สรวย พาน แม่จัน	49	-	-	ระดับน้ำลดลง
2. พิจนุโลก	3	4	8	เนินมะปราง นครไทย วังทอง	-	-	-	ระดับน้ำลดลง
3. สุโขทัย	3	7	7	เมืองงา ศรีสำโรง กงไกรลาศ	-	-	-	ระดับน้ำลดลง
ภาคตะวันออกเฉียงเหนือ 5 จ. 20 อ. 61 ต. 221 ม. ประชาชนได้รับผลกระทบ 1,466 ครัวเรือน								
4. ยโสธร	3	8	23	ป่าดัว เลิงนกทา เมืองงา	29	-	-	ระดับน้ำลดลง
5. อุบลราชธานี	2	2	6	เมืองงา วารินชำราบ	81	-	-	ระดับน้ำลดลง

จังหวัด	ผลกระทบ			รายชื่ออำเภอ	ความเสียหาย			สถานการณ์ปัจจุบัน
	อำเภอ	ตำบล	หมู่บ้าน		ครัวเรือน	เสียชีวิต	บาดเจ็บ	
6. ขอนแก่น	2	2	2	เมืองฯ บ้านไผ่	-	-	-	ระดับน้ำลดลง
7. อุตรดิตถ์	11	47	185	หนองแสง กุมภวาปี เมืองฯ น้ำโสม หนองวัวซอ กุดจับ บ้านฝือ บ้านดุง ศรีธาตุ หนองหาน โนนสะอาด	1,356	-	-	ระดับน้ำลดลง
8. มหาสารคาม	2	2	5	โกสุมพิสัย เชียงยืน	-	-	-	ระดับน้ำลดลง
ภาคตะวันออกเฉียงเหนือ 1 จ. 1 อ. 1 ต. 1 ม. ประชาชนได้รับผลกระทบ 6 ครัวเรือน								
9. ตราด	1	1	1	เขาสมิง	6	-	-	ระดับน้ำลดลง

1) จ.มหาสารคาม วันที่ 18 ก.ย. 66 เกิดฝนตกหนักน้ำท่วมในพื้นที่ ต.ยางท่าแจ้ง อ.โกสุมพิสัย ต.เหล่าบัวบาน อ.เชียงยืน ความเสียหายอยู่ระหว่างการสำรวจ โดย สนง.ปภ.จ. อำเภอ อปท. จิตอาสา อปพร. อาสาสมัคร มูลนิธิ พร้อมหน่วยงานที่เกี่ยวข้องเข้าสำรวจความเสียหายและให้การช่วยเหลือระบายน้ำออกจากพื้นที่ ปัจจุบันระดับน้ำลดลง



2) จ.สุโขทัย วันที่ 17-18 ก.ย. 66 เกิดฝนตกหนักน้ำท่วมในพื้นที่ อ.เมืองฯ อ.ศรีสำโรง อ.กงไกรลาศ ความเสียหายอยู่ระหว่างการสำรวจ โดย สนง.ปภ.จ. อำเภอ อปท. จิตอาสา อปพร. อาสาสมัคร มูลนิธิ พร้อมหน่วยงานที่เกี่ยวข้องเข้าสำรวจความเสียหายและให้การช่วยเหลือระบายน้ำออกจากพื้นที่ ปัจจุบันระดับน้ำลดลง



3) จ.เชียงราย วันที่ 17 ก.ย. 66 เวลา 14.00 น. เกิดฝนตกหนักน้ำท่วมในพื้นที่ อ.แม่ลาว อ.เวียงป่าเป้า อ.เมืองฯ อ.แม่สรวย อ.พาน อ.แม่จัน ส่งผลให้ประชาชนได้รับผลกระทบ 49 ครัวเรือน โดย สนง.ปภ.จ. อำเภอ อปท. จิตอาสา อปพร. อาสาสมัคร มูลนิธิ พร้อมหน่วยงานที่เกี่ยวข้องเข้าสำรวจความเสียหายและให้การช่วยเหลือ ปัจจุบันระดับน้ำลดลง



4) จ.พิษณุโลก วันที่ 17 ก.ย. 66 เวลา 03.00 น. เกิดฝนตกหนักน้ำท่วมในพื้นที่ ต.ไทรย้อย อ.เนินมะปราง ต.นครชุม อ.นครไทย ต.ชัยนาม ต.วังนกแอ่น อ.วังทอง ความเสียหายอยู่ระหว่างการสำรวจ โดย สนง.ปภ.จ. อำเภอบพท. จิตอาสา อปพร. อาสาสมัคร มูลนิธิ พร้อมหน่วยงานที่เกี่ยวข้องเข้าสำรวจความเสียหาย และให้การช่วยเหลือ **ปัจจุบันระดับน้ำลดลง**



5) จ.ตราด วันที่ 16 ก.ย. 66 เวลา 16.00 น. เกิดฝนตกหนักน้ำท่วมขังในพื้นที่ ต.สะตอ อ.เขาสมิง ส่งผลให้ประชาชนได้รับผลกระทบ 6 คราวเรือน โดย สนง.ปภ.จ. อำเภอบพท. จิตอาสา อปพร. อาสาสมัคร มูลนิธิ พร้อมหน่วยงานที่เกี่ยวข้องเข้าสำรวจความเสียหายและให้การช่วยเหลือ **ปัจจุบันระดับน้ำลดลง**



6) จ.ยโสธร วันที่ 16 ก.ย. 66 เวลา 15.30 น. เกิดฝนตกหนักน้ำท่วมในพื้นที่ ต.โพธิ์ไทร อ.ป่าดิว ต.ค้อเหนือ อ.เมืองฯ อ.เลิงนกทา ส่งผลให้ประชาชนได้รับผลกระทบ 29 คราวเรือน โดย สนง.ปภ.จ. อำเภอบพท. จิตอาสา อปพร. อาสาสมัคร มูลนิธิ พร้อมหน่วยงานที่เกี่ยวข้องเข้าสำรวจความเสียหาย และให้การช่วยเหลือ **ปัจจุบันระดับน้ำลดลง**



7) จ.อุตรธานี วันที่ 15-18 ก.ย. 66 เกิดฝนตกหนักน้ำท่วมในพื้นที่ อ.หนองแสง อ.กุมภวาปี อ.เมืองฯ อ.น้ำโสม อ.หนองวัวซอ อ.กุดจับ อ.บ้านผือ อ.บ้านดุง อ.ศรีธาตุ อ.หนองหาน อ.โนนสะอาด ส่งผลให้ประชาชนได้รับผลกระทบ 1,356 ครัวเรือน โดย สนง.ปภ.จ. อําเภอ อปท. จิตอาสา อปพร. อาสาสมัคร มูลนิธิ พร้อมหน่วยงานที่เกี่ยวข้องเข้าสำรวจความเสียหายและให้การช่วยเหลือ ปัจจุบันระดับน้ำลดลง



8) จ.ขอนแก่น วันที่ 15 -16 ก.ย. 66 เกิดฝนตกหนักน้ำท่วมในพื้นที่ ทม.บ้านไผ่ อ.บ้านไผ่ ต.บ้านเป็ด อ.เมืองฯ ส่งผลให้น้ำท่วมขังบริเวณหน้าโรงเรียนการศึกษาคนตาบอด และหมู่บ้านสินธรา โดย ผวจ.ลงพื้นที่ตรวจติดตามสถานการณ์ และ ศูนย์ ปภ.เขต 6 ขอนแก่น สนับสนุนรถสูบน้ำระยะไกล เครื่องสูบน้ำขนาด 14 นิ้ว หน่วยทหารในพื้นที่ นำถุงบิ๊กแบ็คกั้นทางเข้าโรงเรียนการศึกษาคนตาบอด ทต.บ้านเป็ด นำรถแบคโฮขุดเปิดทางระบายน้ำลงบึงหนองโคตร สนง.ปภ.จ. อําเภอ จนท.ตร จิตอาสา อปพร. อาสาสมัคร มูลนิธิ เข้าให้การช่วยเหลืออำนวยความสะดวก ด้านการจราจร และเร่งระบายน้ำออกจากพื้นที่ ปัจจุบันระดับน้ำลดลง



9) จ.อุบลราชธานี วันที่ 13 ก.ย. 66 เวลา 13.30 น. เกิดฝนตกหนักทำให้น้ำท่วมในพื้นที่ ทน.อุบลราชธานี อ.เมืองฯ ทม.วารินชำราบ อ.วารินชำราบ ส่งผลให้ประชาชนได้รับผลกระทบ 81 ครัวเรือน โดย ผวจ. ศูนย์ ปภ.เขต 13 อุบลราชธานี สนง.ปภ.จ. มูลนิธิราชประชานุเคราะห์ โครงการชลประทานอุบลราชธานี อําเภอ มทบ.22 กองบิน 21 อปท. จิตอาสา อปพร. อาสาสมัคร มูลนิธิ พร้อมหน่วยงานที่เกี่ยวข้องเข้าสำรวจความเสียหายและให้การช่วยเหลือจัดตั้งศูนย์พักพิงชั่วคราว 3 จุด และเร่งระบายน้ำออกจากพื้นที่ ปัจจุบันระดับน้ำลดลง

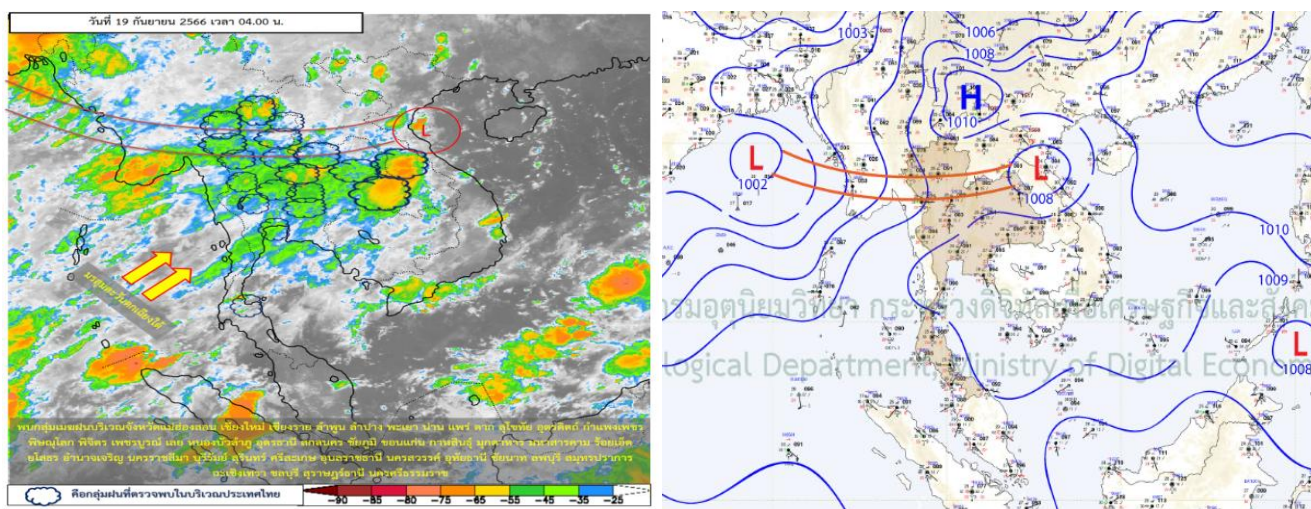


2. การคาดการณ์ลักษณะอากาศ

พยากรณ์อากาศกรมอุตุนิยมวิทยา ประจำวันที่ 19 ก.ย. 66 เวลา 05.00 น.

พยากรณ์อากาศ 24 ชั่วโมงข้างหน้า ร่องมรสุมเลื่อนขึ้นไปพาดผ่านภาคเหนือตอนบนและประเทศลาวตอนบน เข้าสู่หย่อมความกดอากาศต่ำบริเวณชายฝั่งประเทศเวียดนามตอนบน ในขณะที่มรสุมตะวันตกเฉียงใต้พัดปกคลุมทะเลอันดามัน ภาคตะวันออกเฉียงเหนือตอนล่าง ภาคกลาง ภาคตะวันออก ภาคใต้ และอ่าวไทย ลักษณะเช่นนี้ทำให้ประเทศไทยยังคงมีฝนตกหนักบางแห่งในภาคเหนือ ภาคตะวันออกเฉียงเหนือ ภาคตะวันออก ภาคกลางรวมทั้งกรุงเทพมหานครและปริมณฑล ขอให้ประชาชนในบริเวณดังกล่าวระวังอันตรายจากฝนตกหนักและฝนที่ตกสะสม ซึ่งอาจทำให้เกิดน้ำท่วมฉับพลันและน้ำป่าไหลหลาก โดยเฉพาะพื้นที่ลาดเชิงเขาใกล้ทางน้ำไหลผ่านและพื้นที่ลุ่ม รวมทั้งเพิ่มความระมัดระวังในการสัญจรผ่านบริเวณที่มีฝนฟ้าคะนอง

สำหรับคลื่นลมบริเวณทะเลอันดามันตอนบน ตั้งแต่จังหวัดระนองขึ้นมา มีคลื่นสูง 1-2 เมตร บริเวณที่มีฝนฟ้าคะนองคลื่นสูงมากกว่า 2 เมตร ส่วนทะเลอันดามันตั้งแต่จังหวัดพังงาลงไปและอ่าวไทย มีคลื่นสูงประมาณ 1 เมตร บริเวณที่มีฝนฟ้าคะนองคลื่นสูง 1-2 เมตร ขอให้ชาวเรือบริเวณดังกล่าวเดินเรือด้วยความระมัดระวังและหลีกเลี่ยงการเดินเรือในบริเวณที่มีฝนฟ้าคะนองไว้ด้วย



3. ข้อมูลปริมาณฝนสูงสุดรายภาค เวลา 01.00 น. วันที่ 18 ก.ย. 66 ถึง เวลา 01.00 น. วันที่ 19 ก.ย. 66 (ข้อมูลกรมอุตุนิยมวิทยา)

ภาค	จังหวัด	สถานีวัด	อำเภอ/เขต	ปริมาณฝน
เหนือ	ลำปาง	-	เถิน	55.3 มม.
ตะวันออกเฉียงเหนือ	บึงกาฬ	-	เมืองฯ	67.4 มม.
กลาง	สุพรรณบุรี	-	อู่ทอง	17.7 มม.
ตะวันออก	จันทบุรี	-	เมืองฯ	43.9 มม.
ใต้ฝั่งตะวันออก	ชุมพร	-	เมืองฯ	40.9 มม.
ใต้ฝั่งตะวันตก	ภูเก็ต	-	เมืองฯ	23.5 มม.
กรุงเทพฯ และปริมณฑล	ปทุมธานี	-	คลองหลวง	21.9 มม.
เกณฑ์ปริมาณน้ำฝน	0.1-10 มม. = ฝนเล็กน้อย	10.1-35.0 มม. = ฝนปานกลาง	35.1-90.0 มม. = ฝนหนัก	มากกว่า 90.0 มม. = ฝนหนักมาก

4. ข้อมูลอุณหภูมิมิรายภาค (กรมอุตุนิยมวิทยา ณ วันที่ 19 ก.ย. 66)

ภาค	อุณหภูมิ ต่ำสุด (°C)	จังหวัด	อุณหภูมิ สูงสุด (°C)	จังหวัด
เหนือ	22.0	ตาก	34.2	น่าน
ตะวันออกเฉียงเหนือ	23.0	นครพนม	33.0	อุบลราชธานี นครราชสีมา บุรีรัมย์
กลาง	23.6	พระนครศรีอยุธยา	35.2	ลพบุรี
ตะวันออก	22.0	ชลบุรี	33.5	ปราจีนบุรี
ใต้	23.3	สงขลา	36.3	สงขลา
กรุงเทพมหานคร/ปริมณฑล	24.5	ปทุมธานี	33.5	กรุงเทพมหานคร

*** อุณหภูมิยอดดอยต่ำสุด 9.2 องศาเซลเซียส (ยอดดอยอินทนนท์ อ.จอมทอง จ.เชียงใหม่)

5. ข้อสั่งการรัฐมนตรีว่าการกระทรวงมหาดไทย/ผู้บัญชาการป้องกันและบรรเทาสาธารณภัยแห่งชาติ

รัฐมนตรีว่าการกระทรวงมหาดไทยในฐานะผู้บัญชาการป้องกันและบรรเทาสาธารณภัยแห่งชาติ ได้มีข้อสั่งการเมื่อวันที่ 18 พ.ค.66 สั่งการให้กองอำนวยการป้องกันและบรรเทาสาธารณภัยจังหวัด เตรียมพร้อมรับสถานการณ์อุทกภัยในช่วงฤดูฝน ปี 2566

ด้วยกรมอุตุนิยมวิทยาได้คาดหมายลักษณะอากาศช่วงฤดูฝนของประเทศไทย พ.ศ. 2566 ว่าจะเริ่มประมาณปลายสัปดาห์ที่ 3 ของเดือนพฤษภาคม 2566 และจะสิ้นสุดประมาณกลางเดือนตุลาคม 2566 โดยปริมาณฝนรวมของทั้งประเทศจะน้อยกว่าค่าเฉลี่ยปกติเล็กน้อย และในช่วงประมาณกลางเดือนมิถุนายน ถึงกลางเดือนกรกฎาคม จะเกิดสภาวะฝนทิ้งช่วง ส่งผลให้ปริมาณและการกระจายของฝนมีน้อย สำหรับในช่วงเดือนสิงหาคม กันยายน และตุลาคม เป็นช่วงที่มีฝนตกชุกหนาแน่นที่สุด และมีโอกาสสูงที่จะมีพายุหมุนเขตร้อนเคลื่อนผ่านบริเวณประเทศไทย ส่งผลให้มีฝนตกหนักถึงหนักมากและก่อให้เกิดสภาวะน้ำท่วมฉับพลัน น้ำป่าไหลหลาก รวมทั้งน้ำล้นตลิ่งในหลายพื้นที่

เพื่อให้การเตรียมรับสถานการณ์อุทกภัยในช่วงฤดูฝนปี 2566 เป็นไปตามพระราชบัญญัติป้องกันและบรรเทาสาธารณภัย พ.ศ.2550 แผนการป้องกันและบรรเทาสาธารณภัยแห่งชาติ พ.ศ.2564-2570 และสอดคล้องตามมติคณะรัฐมนตรี เมื่อวันที่ 9 พฤษภาคม 2566 เรื่อง มาตรการรับมือฤดูฝน ปี 2566 จึงให้กองอำนวยการป้องกันและบรรเทาสาธารณภัยจังหวัดดำเนินการ ดังนี้

1. การเตรียมความพร้อม

1.1 การเฝ้าระวังและติดตามสถานการณ์อุทกภัย ให้จัดตั้งคณะทำงานติดตามสถานการณ์ โดยมีหน่วยงานด้านพยากรณ์ หน่วยงานด้านการบริหารจัดการน้ำ ตลอดจนหน่วยงานที่เกี่ยวข้องตามแผนเผชิญเหตุอุทกภัย ทำหน้าที่ติดตาม วิเคราะห์ข้อมูลสภาพอากาศ สถานการณ์น้ำ และประเมินสถานการณ์ที่อาจส่งผลให้เกิดสาธารณภัยในช่วงฤดูฝน เพื่อใช้เสนอต่อผู้อำนวยการจังหวัด ในการเตรียมการเผชิญเหตุได้อย่างเหมาะสมกับสถานการณ์และสภาพพื้นที่

1.2 การจัดทำแผนเผชิญเหตุอุทกภัย ให้ทบทวนและปรับปรุงแผนเผชิญเหตุอุทกภัยของจังหวัด โดยให้ความสำคัญกับการจัดทำรายละเอียดในประเด็นสำคัญ อาทิ ข้อมูลพื้นที่เสี่ยงอุทกภัย ดินถล่มในระดับหมู่บ้าน/ชุมชน รายการเครื่องมือ วัสดุ อุปกรณ์ เครื่องจักรกลสาธารณภัยของหน่วยงานต่าง ๆ การกำหนดจุด/พื้นที่ปลอดภัยประจำหมู่บ้าน/ชุมชน แผนรองรับการอพยพประชาชน และสถานที่จัดตั้งศูนย์พักพิงชั่วคราว การกำหนดบทบาทภารกิจหน่วยงานให้เหมาะสมกับโครงสร้างศูนย์บัญชาการเหตุการณ์จังหวัด ตามระบบบัญชาการเหตุการณ์ ช่องทางการสื่อสาร พื้นที่รับผิดชอบ และกำหนดตัวบุคคลหรือหน่วยงานที่เหมาะสมรับผิดชอบภารกิจให้ชัดเจน พร้อมทั้งกำหนดให้มีการซักซ้อมแนวทางการปฏิบัติตามแผนเผชิญเหตุอุทกภัยร่วมกับหน่วยงานที่เกี่ยวข้อง เพื่อสร้างความเข้าใจถึงกลไกการปฏิบัติงานร่วมกัน เมื่อเกิดสถานการณ์อุทกภัย

1.3 การเพิ่มประสิทธิภาพการระบายน้ำและการเพิ่มพื้นที่รองรับน้ำ ให้มอบหมายกองอำนาจการป้องกันและบรรเทาสาธารณภัยในแต่ละระดับใช้ประโยชน์จากผังภูมิสังคมเพื่อการบริหารจัดการน้ำในหมู่บ้าน / ชุมชนแบบบูรณาการอย่างยั่งยืน (Geo-Social Map) วางแผนการติดตั้งเครื่องจักรกลสาธารณภัยในพื้นที่เสี่ยงอุทกภัยไว้เป็นการล่วงหน้าอย่างเป็นระบบเชื่อมโยงกัน โดยเฉพาะพื้นที่เสี่ยงในเขตชุมชน พื้นที่สำคัญทางเศรษฐกิจ และเส้นทางคมนาคมที่มักเกิดอุทกภัยเป็นประจำ ให้เร่งทำการขุดลอกท่อระบายน้ำ ดูดเลน ทำความสะอาดร่องน้ำสำหรับคูคลอง แหล่งน้ำต่าง ๆ ให้กำจัดวัชพืช ขยะ สิ่งกีดขวางทางน้ำ เพื่อใช้รองรับน้ำฝน รวมถึงน้ำจากท่อระบายน้ำได้อย่างเต็มประสิทธิภาพ พร้อมทั้งให้วางแผนการลำเลียงน้ำที่มีการระบายในช่วงน้ำมาก ไปยังพื้นที่รองรับน้ำต่าง ๆ ที่มีน้ำน้อย อาทิ การเปิดทางน้ำ การสูบส่งน้ำไปยังแหล่งกักเก็บน้ำของหมู่บ้าน/ชุมชน เป็นต้น เพื่อกักเก็บน้ำไว้ใช้กรณีเกิดสถานการณ์ฝนทิ้งช่วง

1.4 การตรวจสอบความมั่นคงแข็งแรงสถานที่ใช้กักเก็บน้ำ/กั้นน้ำ อาทิ อ่างเก็บน้ำ พนังกั้นน้ำ ให้มอบหมายหน่วยงานรับผิดชอบทำการสำรวจ ตรวจสอบ และปรับปรุงให้เกิดความมั่นคงแข็งแรง ตามหลักวิศวกรรม โดยเฉพาะอ่างเก็บน้ำขนาดเล็กที่อยู่ในความรับผิดชอบขององค์กรปกครองส่วนท้องถิ่น เพื่อรองรับกรณีฝนตกหนักหรือน้ำไหลเข้า / ผ่านในปริมาณมาก

1.5 การตรวจสอบจุดเสี่ยงอันตรายจากกระแสไฟฟ้า ให้ประสานการปฏิบัติกับหน่วยงานของการไฟฟ้าส่วนภูมิภาค / การไฟฟ้านครหลวงในพื้นที่ บูรณาการการปฏิบัติร่วมกับองค์กรปกครองส่วนท้องถิ่นในการเร่งตรวจสอบจุดเสี่ยงอันตรายจากกระแสไฟฟ้ารั่ว รวมทั้งเครื่องวัดหน่วยไฟฟ้าที่ติดตั้งบนเสาไฟฟ้าป้ายโฆษณาขนาดใหญ่ และต้นไม้ใหญ่ที่อยู่ใกล้เสาไฟฟ้า หากประเมินว่าอาจเกิดอันตรายกับประชาชน ให้รีบตัดกระแสไฟฟ้าและเร่งรัดแก้ไขปัญหาโดยทันที

1.6 การแจ้งเตือนภัย เมื่อมีแนวโน้มการเกิดสถานการณ์อุทกภัย วาตภัย และดินถล่ม ให้แจ้งเตือนไปยังกองอำนาจการป้องกันและบรรเทาสาธารณภัยในแต่ละระดับ เพื่อเตรียมการให้ความช่วยเหลือตามแผนเผชิญเหตุอุทกภัย รวมทั้งแจ้งเตือนประชาชนทราบถึงสถานการณ์ในช่องทางต่าง ๆ เพื่อสร้างการรับรู้ถึงแนวทางการปฏิบัติตนให้เกิดความปลอดภัย ช่องทางการแจ้งข้อมูล และการขอรับความช่วยเหลือจากภาครัฐ

2. การเผชิญเหตุ

เมื่อเกิดหรือคาดว่าจะเกิดสถานการณ์อุทกภัย วาตภัย และดินถล่ม ให้ดำเนินการตามแนวทาง ดังนี้

2.1 จัดตั้งศูนย์บัญชาการเหตุการณ์จังหวัด อำเภอ และศูนย์ปฏิบัติการฉุกเฉินท้องถิ่น เพื่อเป็นศูนย์ควบคุม สั่งการ และอำนาจการหลักในการระดมสรรพกำลังตลอดจนการประสานการปฏิบัติระหว่างหน่วยงานต่าง ๆ ทั้งฝ่ายพลเรือน หน่วยทหาร องค์กรปกครองส่วนท้องถิ่น และองค์กรสาธารณกุศล

2.2 ในเขตชุมชนเมืองที่เกิดฝนตกหนักและส่งผลให้เกิดน้ำท่วมขังสร้างความเสียหายต่อทรัพย์สินของประชาชน ให้มอบหมายฝ่ายปกครอง กำนัน ผู้ใหญ่บ้าน ผู้นำชุมชน อาสาสมัครป้องกันภัยฝ่ายพลเรือนตลอดจนเชิญชวนประชาชนจิตอาสา ร่วมเฝ้าระวัง กำจัดสิ่งกีดขวางทางน้ำ รวมทั้ง จัดกำลังตรวจตราเฝ้าระวังบริเวณเสาไฟฟ้าในเขตชุมชน สถานศึกษา เพื่อให้ความช่วยเหลือ แจ้งเตือนประชาชนที่สัญจรไปมาบริเวณดังกล่าว สำหรับพื้นที่ที่มีความจำเป็นต้องใช้เครื่องจักรกลสาธารณภัยสนับสนุนการแก้ไขปัญหาให้บูรณาการหน่วยงานฝ่ายพลเรือน หน่วยทหาร ตลอดจนภาคเอกชน ในการใช้เครื่องจักรกลสาธารณภัยทำการเปิดทางน้ำ หรือสูบน้ำระบายออกจากพื้นที่

2.3 จัดชุดปฏิบัติการให้ความช่วยเหลือประชาชน อาทิ การจัดตั้งโรงครัวพระราชทานการแจกจ่ายอาหาร สิ่งของด้านการดำรงชีพ ตามวงรอบอย่างต่อเนื่อง การบูรณาการหน่วยงานทั้งฝ่ายพลเรือน หน่วยทหาร และองค์กรปกครองส่วนท้องถิ่น เพื่อเร่งซ่อมแซมบ้านเรือนประชาชนโดยเร็ว และกรณีเส้นทางคมนาคมมีน้ำท่วมขังหรือได้รับความเสียหายจากอุทกภัย ให้จัดทำป้าย แจ้งเตือน จัดเจ้าหน้าที่อำนวยความสะดวกแนะนำเส้นทางเลี่ยงที่ปลอดภัย และหากเกิดกรณีเส้นทางคมนาคมถูกตัดขาด หรือบ้านเรือนประชาชนถูกน้ำท่วมขังสูง ให้จัดยานพาหนะที่เหมาะสม อาทิ เรือ รถยกสูง อำนวยความสะดวกให้ประชาชน พร้อมทั้งเร่งซ่อมแซมเส้นทางที่ชำรุด / ถูกตัดขาด เพื่อให้ประชาชนสามารถกลับมาใช้ชีวิตได้ตามปกติโดยเร็ว

2.4 การรายงานสถานการณ์อุทกภัย ให้รายงานให้กระทรวงมหาดไทยทราบผ่านกองอำนวยการป้องกันและบรรเทาสาธารณภัยกลางตามช่องทางที่กำหนดอย่างต่อเนื่อง

6. สภาพน้ำในอ่างเก็บน้ำ (ข้อมูลกรมชลประทาน วันที่ 18 ก.ย. 66)

อ่างเก็บน้ำ	ความจุที่ รณก. (ล้าน ม ³)	ปริมาณน้ำในอ่างฯ		ปริมาณน้ำใช้การได้		ปริมาณน้ำไหลลงอ่างฯ		ปริมาณน้ำระบาย		ปริมาณน้ำ รับได้อีก (ล้าน ม ³)
		ปริมาตร (ล้าน ม ³)	%น้ำเก็บ กัก	ปริมาตร (ล้าน ม ³)	% น้ำ ใช้การ	วันนี้ (ล้าน ม ³)	เมื่อวาน (ล้าน ม ³)	วันนี้ (ล้าน ม ³)	เมื่อวาน (ล้าน ม ³)	
1. ภูมิพล (ตก)	13,462	6,038	45	2,238	23	105.12	74.14	3.00	3.00	7,424
2. สิริกิติ์ (อต)	9,510	4,962	52	2,112	32	73.43	65.44	0.11	3.81	4,548
3. แม้งัดสมบูรณชล (ชม)	265	240	91	228	90	4.07	4.45	0.14	0.02	25
4. แม่กวังอุดมธารา (ชม)	263	152	58	138	55	1.31	1.79	0.06	0.20	111
5. กิวลม (ลป)	106	66	62	62	61	3.59	1.82	0.84	0.56	40
6. กิวคอหมา (ลป)	170	87	51	81	49	3.77	2.69	0.27	0.27	83
7. แควน้อยบำรุงแดน (พล)	939	307	33	264	29	14.63	23.84	0.86	0.86	632
8. แม่มอก (ลป)	110	42	38	26	28	6.90	3.24	0.12	0.12	68
9. ห้วยหลวง (อต)	136	134	99	127	99	16.26	17.01	17.89	14.87	2
10. น้ำอูน (สน)	520	455	88	410	86	16.49	11.63	2.13	1.99	65
11. น้ำพุง (สน)	165	114	69	106	68	2.96	4.89	0.00	0.00	51
12. จุฬารัตน์ (ชย)	164	75	46	38	30	3.72	1.70	0.00	0.00	89
13. อุบลรัตน์ (ชก)	2,431	1,089	45	508	27	48.24	37.98	0.80	0.80	1,342
14. ลำปาว (กส)	1,980	1,906	96	1,806	96	80.50	40.79	6.39	6.35	74
15. ลำตะคอง (นม)	314	131	42	108	37	1.32	1.17	0.26	0.26	183
16. ลำพระเพลิง (นม)	155	60	39	59	38	0.45	0.19	0.00	0.00	95
17. มูลบย (นม)	141	58	41	51	38	0.23	0.30	0.08	0.18	83
18. ลำแฉะ (นม)	275	111	40	104	39	0.74	1.00	0.03	0.03	164
19. ลำนางรอง (บร)	121	65	53	61	52	0.05	0.33	0.00	0.00	56
20. สิรินคร (อบ)	1,966	1,636	83	805	71	18.32	24.17	9.82	7.99	330
21. ป่าสักชลสิทธิ์ (ลป)	960	98	10	95	10	12.25	8.71	0.45	1.04	862
22. ทับเสลา (อน)	160	44	28	27	19	0.18	0.21	0.00	0.00	116
23. กระเสียว (สพ)	299	89	30	49	19	0.53	0.07	0.06	0.06	210
24. ศรีนครินทร์ (กจ)	17,745	13,109	74	2,844	38	46.73	38.47	9.99	9.98	4,636
25. วชิราลงกรณ (กจ)	8,860	6,527	74	3,515	60	65.91	81.74	9.90	9.90	2,333
26. ขุนด่านปราการชล (นย)	224	164	73	159	73	2.07	2.57	0.26	0.26	60
27. คลองสิียด(ฉช)	420	79	19	49	13	0.56	0.42	0.14	0.14	341
28. บางพระ (ชบ)	117	54	46	42	40	0.21	0.00	0.35	0.37	63

อ่างเก็บน้ำ	ความจุที่ รณก. (ล้าน ม ³)	ปริมาณน้ำในอ่างฯ		ปริมาณน้ำใช้การได้		ปริมาณน้ำไหลลงอ่างฯ		ปริมาณน้ำระบาย		ปริมาณน้ำ รับได้อีก (ล้าน ม ³)
		ปริมาตร (ล้าน ม ³)	%น้ำเก็บ กัก	ปริมาตร (ล้าน ม ³)	% น้ำ ใช้การ	วันนี้ (ล้าน ม ³)	เมื่อวาน (ล้าน ม ³)	วันนี้ (ล้าน ม ³)	เมื่อวาน (ล้าน ม ³)	
29. หนองปลาไหล (รย)	164	95	58	82	55	0.43	0.49	0.66	0.55	69
30. ประแสร์ (รย)	295	178	60	158	58	1.41	1.12	0.30	0.30	117
31. นฤปดินทรจินดา (ปจ)	295	151	51	136	49	5.76	4.03	0.00	0.00	144
32. แก่งกระจาน (ทพ)	710	323	45	258	40	5.51	6.99	2.59	2.42	387
33. ปราณบุรี (ปช)	391	92	24	75	20	1.88	2.24	0.29	0.29	299
34. รัชชประภา (สฎ)	5,639	4,096	73	2,744	64	6.99	6.26	3.65	2.92	1,543
35. บางยาง (ยล)	1,454	756	52	479	41	1.86	1.87	4.03	4.00	698
รวมทั้งประเทศ	70,926	43,584	61	20,047	42	554.38	473.75	75.47	73.53	27,342
หมายเหตุ	ปริมาณน้ำที่มากกว่า ร้อยละ 80	ปริมาณน้ำที่น้อยกว่าหรือเท่ากับ ร้อยละ 30		ปริมาณน้ำที่ใช้การได้ น้อยกว่าร้อยละ 30		% น้ำเก็บกัก / ปริมาณน้ำไหลเข้าอ่างฯ / ปริมาณ น้ำระบาย สูงสุด				

*** รณก. ระดับน้ำกักเก็บ

อ่างเก็บน้ำขนาดใหญ่ที่ปริมาณน้ำเก็บกักอยู่ในเกณฑ์มากกว่าร้อยละ 80 ขึ้นไป จำนวน 5 อ่าง
(แม่งัดสมบูรณ์ชล ห้วยหลวง น้ำอูน ลำปาว สิรินคร)

อ่างเก็บน้ำขนาดใหญ่ที่ปริมาณน้ำน้อยกว่าหรือเท่ากับ ร้อยละ 30 ของความจุอ่างฯ จำนวน 5 อ่าง
(ป่าสักชลสิทธิ์ ทับเสลา กระเสียว คลองสีียด และปราณบุรี)

อ่างเก็บน้ำขนาดใหญ่ที่ปริมาณน้ำที่ใช้การได้อยู่ในเกณฑ์น้อยกว่าร้อยละ 30 ของความจุอ่างฯ
จำนวน 9 อ่าง (ภูมิพล แควน้อยบำรุงแดน แม่มอก อุบลรัตน์ ป่าสักชลสิทธิ์ ทับเสลา กระเสียว คลองสีียด
และปราณบุรี)

7. สถิติอุบัติเหตุทางถนน วันที่ 19 ก.ย. 66 (ข้อมูลจากบริษัทกลางคุ้มครองผู้ประสบภัยจากรถจำกัด ยังไม่รวมข้อมูล สตช. และ สธ.)

ช่วงเวลา	ผู้เสียชีวิต	ผู้บาดเจ็บ	รวม
18 ก.ย. 66	62	2,729	2,791
1 - 18 ก.ย. 66	588	37,843	38,431
1 ม.ค. - 18 ก.ย. 66	10,151	570,595	580,746

จึงเรียนมาเพื่อโปรดทราบ

นายบุญธรรม เลิศสุขีเกษม

อธิบดีกรมป้องกันและบรรเทาสาธารณภัย

ผู้อำนวยการกลาง