



รายงานสถานการณ์สาธารณภัย

กรมป้องกันและบรรเทาสาธารณภัย กระทรวงมหาดไทย

ศูนย์อำนวยการบรรเทาสาธารณภัย (ส่วนปฏิบัติการ) www.nirapai.com

โทรสาร 0-2241-7450-6 สายด่วนนิรภัย 1784 Line @1784DDPM



ที่ของข่าว 511/2566

วันที่ 10 กันยายน 2566

(เวลา 06.00 น.)

กรมป้องกันและบรรเทาสาธารณภัยขอรายงานสถานการณ์สาธารณภัยประจำวัน ดังนี้

1. สถานการณ์สาธารณภัย

1.1 อุทกภัย

ร่องมรสุมพาดผ่านภาคเหนือตอนบน และภาคตะวันออกเฉียงเหนือตอนบนเข้าสู่หย่อมความกดอากาศต่ำบริเวณอ่าวตังเกี๋ย ในขณะที่มรสุมตะวันตกเฉียงใต้ที่พัดปกคลุมทะเลอันดามันภาคกลาง ภาคตะวันออก ภาคใต้ และอ่าวไทย เริ่มมีกำลังแรงขึ้น ลักษณะเช่นนี้ทำให้บริเวณภาคเหนือภาคตะวันออกเฉียงเหนือ ภาคกลาง ภาคตะวันออก และภาคใต้ มีฝนตกหนักบางแห่ง ทำให้เกิดน้ำท่วมฉับพลัน น้ำป่าไหลหลาก และน้ำเอ่อล้นตลิ่ง ระหว่างวันที่ 9-10 ก.ย. 66 มีสถานการณ์ 4 จ. (แม่ฮ่องสอน พิชณุโลก อุตรธานี ร้อยเอ็ด) 6 อ. 20 ต. 64 ม. ประชาชนได้รับผลกระทบ 10 คราวเรือน มีผู้สูญหาย 1 ราย (แม่ฮ่องสอน) ปัจจุบันยังมีสถานการณ์ในพื้นที่ 3 จ. (พิษณุโลก อุตรธานี ร้อยเอ็ด) ดังนี้

| จังหวัด | ผลกระทบ | | | รายชื่ออำเภอ | ความเสียหาย | | | สถานการณ์ปัจจุบัน |
|--|---------|------|----------|------------------|-------------|-----------|---------|-----------------------|
| | อำเภอ | ตำบล | หมู่บ้าน | | คราวเรือน | เสียชีวิต | บาดเจ็บ | |
| ภาคเหนือ 2 จ. 3 อ. 9 ต. 10 ม. ประชาชนได้รับผลกระทบ 10 คราวเรือน | | | | | | | | |
| 1. แม่ฮ่องสอน | 2 | 6 | 7 | เมืองฯ ปาย | 6 | - | - | สถานการณ์คลี่คลายแล้ว |
| 2. พิชณุโลก | 1 | 3 | 3 | นครไทย | 4 | - | - | ระดับน้ำลดลง |
| ภาคตะวันออกเฉียงเหนือ 2 จ. 3 อ. 11 ต. 54 ม. ประชาชนได้รับผลกระทบ - คราวเรือน | | | | | | | | |
| 3. อุตรธานี | 2 | 10 | 53 | กุมภวาปี หนองแสง | - | - | - | ระดับน้ำลดลง |
| 4. ร้อยเอ็ด | 1 | 1 | 1 | เสลภูมิ | - | - | - | ระดับน้ำทรงตัว |

1) จ.ร้อยเอ็ด วันที่ 9 ก.ย. 66 เวลา 15.30 น. เกิดฝนตกหนักน้ำเอ่อล้นตลิ่งเข้าท่วมในพื้นที่ บ้านนาวิ ต.ศรีวิสัย อ.เสลภูมิ อยู่ระหว่างการสำรวจความเสียหาย โดย สนง.ป.ภ.จ อำเภอ อปท. จิตอาสา อปพร. อาสาสมัคร มูลนิธิ หน่วยงานที่เกี่ยวข้องเข้าสำรวจความเสียหายและให้การช่วยเหลือ สนับสนุนกำลังพล 25 คน เรือท้องแบนพร้อมเครื่องยนต์ 3 ลำ เรือยางพร้อมเครื่องยนต์ 1 ลำ เพื่อขนย้ายสิ่งของขึ้นที่สูง ปัจจุบันระดับน้ำทรงตัว



2) จ.อุดรธานี วันที่ 9 ก.ย. 66 เวลา 07.00 น. เกิดฝนตกต่อเนื่องทำให้น้ำเอ่อล้นเข้าท่วมในพื้นที่ ต.พันดอน (ม.5,10,12,15,16) ต.ตุ้มไต้ (ม.1,2,3,4,7) ต.ปะโค (ม.1-17) ต.เสอเพลอ (ม.1,9,12,16,19) ต.สี้อ (ม.4,5,6,7) ต.ผาสุก (ม.3,10) อ.กุมภวาปี ต.ทับกุง (ม.3,11,12) ต.นาดี (ม.1,2,7,8,10) ต.หนองแสง (ม.2,3,6) ต.แสงสว่าง (ม.2,6,7,8) อ.หนองแสง อยู่ระหว่างการสำรวจความเสียหาย โดย สนง.ปภ.จ อําเภอ อปท. จิตอาสา อปพร. อาสาสมัคร มูลนิธิ หน่วยงานที่เกี่ยวข้องเข้าสำรวจความเสียหายและให้การช่วยเหลือ ทั้งนี้ ได้ทำการเปิดประตูระบายน้ำหนองหาน-กุมภวาปี เพื่อลดระดับน้ำในอ่างฯ และพื้นที่โดยรอบคันดิน จำนวน 5 บาน คาดว่าจะเข้าสู่ภาวะปกติใน 2-3 วัน **ปัจจุบันระดับน้ำลดลง**



3) จ.พิษณุโลก วันที่ 9 ก.ย. 66 เวลา 02.00 น. เกิดฝนตกหนักในพื้นที่ ต.เนินเพิ่ม (ม.1) ต.ห้วยเฮี้ย (ม.2) ต.หนองกะท้าว (ม.1) อ.นครไทย ส่งผลให้ประชาชนได้รับผลกระทบ 4 ครั้วเรือน และเกิดน้ำท่วมถนนภายในหมู่บ้าน ทำให้รถเล็กไม่สามารถสัญจรผ่านได้ โดย สนง.ปภ.จ อําเภอ อปท. จิตอาสา อปพร. อาสาสมัคร มูลนิธิ พร้อมหน่วยงานที่เกี่ยวข้องเข้าสำรวจความเสียหายและให้การช่วยเหลือ **ปัจจุบันระดับน้ำลดลง**



1.2 อัคคีภัย

จ.เชียงใหม่ วันที่ 9 ก.ย. 66 เวลา 15.50 น. เกิดเหตุเพลิงไหม้ตึกแถว บริเวณแยกธนาคารกสิกรไทย ต.เวียง อ.ฝาง ลักษณะเป็นตึกแถวปลูกติดกัน ส่งผลให้เพลิงลุกไหม้เสียหาย 5 คูหา โดย สนง.ปภ.จ. สนง.ปภ.สาขาฝาง อำเภอ จนท.ตร. ทต.เวียงฝาง อบต.เวียง อบต.แม่คะ อบต.โป่งน้ำร้อน อบต.แม่งอน และ ทต.สันทราย อปท. จิตอาสา อปพร. อาสาสมัคร มูลนิธิ พร้อมหน่วยงานที่เกี่ยวข้องเข้าอำนวยความสะดวกและทำการดับเพลิงจนสงบเวลา 18.20 น. สาเหตุอยู่ระหว่างการสอบสวนของเจ้าหน้าที่

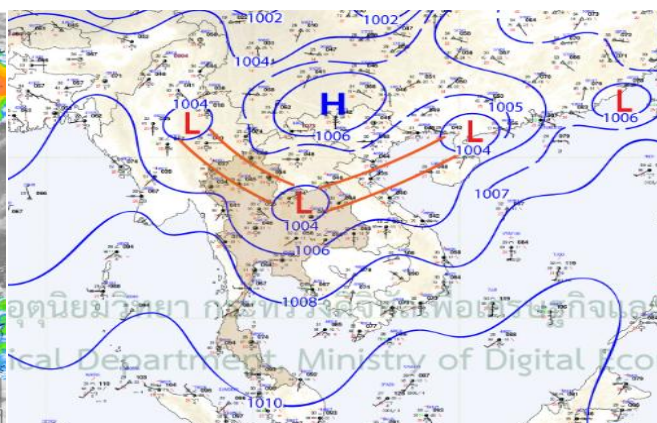
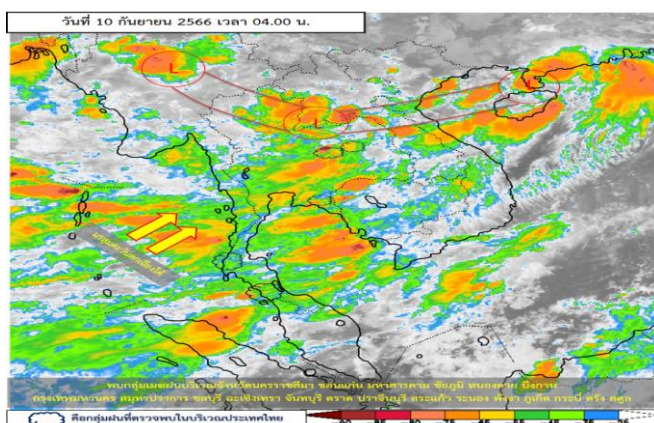


2. การคาดการณ์ลักษณะอากาศ

พยากรณ์อากาศกรมอุตุนิยมวิทยา ประจำวันที่ 10 ก.ย. 66 เวลา 05.00 น.

พยากรณ์อากาศ 24 ชั่วโมงข้างหน้า ร่องมรสุมพาดผ่านภาคเหนือตอนบน และภาคตะวันออกเฉียงเหนือตอนบน เข้าสู่หย่อมความกดอากาศต่ำบริเวณอ่าวตังเกี๋ย ในขณะที่มรสุมตะวันตกเฉียงใต้ที่พัดปกคลุมทะเลอันดามัน ภาคกลาง ภาคตะวันออก ภาคใต้ และอ่าวไทย เริ่มมีกำลังแรงขึ้น ลักษณะเช่นนี้ทำให้บริเวณภาคเหนือ ภาคตะวันออกเฉียงเหนือ ภาคกลาง และภาคใต้ มีฝนตกหนักบางแห่ง โดยมีฝนตกหนักมากบางแห่งบริเวณ ภาคตะวันออก ขอให้ประชาชนในบริเวณดังกล่าวระวังอันตรายจากฝนตกหนักและฝนที่ตกสะสม ซึ่งอาจทำให้เกิดน้ำท่วมฉับพลันและน้ำป่าไหลหลากโดยเฉพาะพื้นที่ลาดเชิงเขาใกล้ทางน้ำไหลผ่านและพื้นที่ลุ่ม รวมทั้งเพิ่มความระมัดระวังในการสัญจรผ่านบริเวณที่มีฝนฟ้าคะนองในระยะนี้ไว้ด้วย

สำหรับบริเวณทะเลอันดามันและอ่าวไทยตอนบนมีคลื่นสูง 1-2 เมตร บริเวณที่มีฝนฟ้าคะนองคลื่นสูงมากกว่า 2 เมตร ขอให้ชาวเรือในบริเวณดังกล่าวเดินเรือด้วยความระมัดระวังและหลีกเลี่ยงการเดินเรือในบริเวณที่มีฝนฟ้าคะนองไว้ด้วย



3. ข้อมูลปริมาณฝนสูงสุดรายภาค เวลา 01.00 น. วันที่ 9 ก.ย. 66 ถึง เวลา 01.00 น. วันที่ 10 ก.ย. 66 (ข้อมูลกรมอุตุนิยมวิทยา)

| ภาค | จังหวัด | สถานีวัด | อำเภอ/เขต | ปริมาณฝน |
|---------------------|-------------------------|---------------------------------|------------------------|------------------------------|
| เหนือ | แม่ฮ่องสอน | - | เมืองฯ | 74.7 มม. |
| ตะวันออกเฉียงเหนือ | บึงกาฬ | - | เมืองฯ | 80.7 มม. |
| กลาง | อุทัยธานี | - | เมืองฯ | 31.0 มม. |
| ตะวันออก | ฉะเชิงเทรา | - | สนามชัยเขต | 46.7 มม. |
| ใต้ฝั่งตะวันออก | นครศรีธรรมราช | ต.บางจาก | เมืองฯ | 43.7 มม. |
| ใต้ฝั่งตะวันตก | พังงา | - | ตะกั่วป่า | 94.1 มม. |
| กรุงเทพฯ และปริมณฑล | กรุงเทพมหานคร | ศูนย์การประชุมแห่งชาติสิริกิติ์ | คลองเตย | 22.7 มม. |
| เกณฑ์ปริมาณน้ำฝน | 0.1-10 มม. = ฝนเล็กน้อย | 10.1-35.0 มม. = ฝนปานกลาง | 35.1-90.0 มม. = ฝนหนัก | มากกว่า 90.0 มม. = ฝนหนักมาก |

4. ข้อมูลอุณหภูมิรายภาค (กรมอุตุนิยมวิทยา ณ วันที่ 10 ก.ย. 66)

| ภาค | อุณหภูมิต่ำสุด (°C) | จังหวัด | อุณหภูมิสูงสุด (°C) | จังหวัด |
|-----------------------|---------------------|--------------------|---------------------|---------------|
| เหนือ | 21.9 | ตาก | 34.9 | ตาก |
| ตะวันออกเฉียงเหนือ | 23.5 | สุรินทร์ บุรีรัมย์ | 34.2 | สุรินทร์ |
| กลาง | 24.4 | นครสวรรค์ | 37.4 | นครปฐม |
| ตะวันออก | 24.5 | สระแก้ว | 36.7 | ระยอง |
| ใต้ | 23.3 | พังงา | 35.9 | นครศรีธรรมราช |
| กรุงเทพมหานคร/ปริมณฑล | 27.1 | ปทุมธานี | 36.0 | ปทุมธานี |

*** อุณหภูมิยอดดอยต่ำสุด 9.5 องศาเซลเซียส (ยอดดอยอินทนนท์ อ.จอมทอง จ.เชียงใหม่)

5. ข้อสั่งการรัฐมนตรีว่าการกระทรวงมหาดไทย/ผู้บัญชาการป้องกันและบรรเทาสาธารณภัยแห่งชาติ

รัฐมนตรีว่าการกระทรวงมหาดไทยในฐานะผู้บัญชาการป้องกันและบรรเทาสาธารณภัยแห่งชาติ ได้มีข้อสั่งการเมื่อวันที่ 18 พ.ค.66 สั่งการให้กองอำนวยการป้องกันและบรรเทาสาธารณภัยจังหวัด เตรียมพร้อมรับสถานการณ์อุทกภัยในช่วงฤดูฝน ปี 2566

ด้วยกรมอุตุนิยมวิทยาได้คาดการณ์ลักษณะอากาศช่วงฤดูฝนของประเทศไทย พ.ศ. 2566 ว่าจะเริ่มประมาณปลายสัปดาห์ที่ 3 ของเดือนพฤษภาคม 2566 และจะสิ้นสุดประมาณกลางเดือนตุลาคม 2566 โดยปริมาณฝนรวมทั้งประเทศจะน้อยกว่าค่าเฉลี่ยปกติเล็กน้อย และในช่วงประมาณกลางเดือนมิถุนายน ถึงกลางเดือนกรกฎาคม จะเกิดสภาวะฝนทิ้งช่วง ส่งผลให้ปริมาณและการกระจายของฝนมีน้อย สำหรับในช่วงเดือนสิงหาคม กันยายน และตุลาคม เป็นช่วงที่มีฝนตกชุกหนาแน่นที่สุด และมีโอกาสสูงที่จะมีพายุหมุนเขตร้อนเคลื่อนผ่านบริเวณประเทศไทย ส่งผลให้มีฝนตกหนักถึงหนักมากและก่อให้เกิดสภาวะน้ำท่วมฉับพลัน น้ำป่าไหลหลาก รวมทั้งน้ำล้นตลิ่งในหลายพื้นที่

เพื่อให้การเตรียมรับสถานการณ์อุทกภัยในช่วงฤดูฝนปี 2566 เป็นไปตามพระราชบัญญัติป้องกันและบรรเทาสาธารณภัย พ.ศ.2550 แผนการป้องกันและบรรเทาสาธารณภัยแห่งชาติ พ.ศ.2564-2570 และสอดคล้องตามมติคณะรัฐมนตรี เมื่อวันที่ 9 พฤษภาคม 2566 เรื่อง มาตรการรับมือฤดูฝน ปี 2566 จึงให้กองอำนวยการป้องกันและบรรเทาสาธารณภัยจังหวัดดำเนินการ ดังนี้

1. การเตรียมความพร้อม

1.1 การเฝ้าระวังและติดตามสถานการณ์อุทกภัย ให้จัดตั้งคณะทำงานติดตามสถานการณ์ โดยมีหน่วยงานด้านพยากรณ์ หน่วยงานด้านการบริหารจัดการน้ำ ตลอดจนหน่วยงานที่เกี่ยวข้องตามแผนเผชิญเหตุอุทกภัย ทำหน้าที่ติดตาม วิเคราะห์ข้อมูลสภาพอากาศ สถานการณ์น้ำ และประเมินสถานการณ์ที่อาจส่งผลให้เกิดสาธารณภัยในช่วงฤดูฝน เพื่อใช้เสนอต่อผู้อำนวยการจังหวัด ในการเตรียมการเผชิญเหตุได้อย่างเหมาะสม กับสถานการณ์และสภาพพื้นที่

1.2 การจัดทำแผนเผชิญเหตุอุทกภัย ให้ทบทวนและปรับปรุงแผนเผชิญเหตุอุทกภัยของจังหวัด โดยให้ความสำคัญกับการจัดทำรายละเอียดในประเด็นสำคัญ อาทิ ข้อมูลพื้นที่เสี่ยง อุทกภัย ดินถล่มในระดับหมู่บ้าน/ชุมชน รายการเครื่องมือ วัสดุ อุปกรณ์ เครื่องจักรกลสาธารณภัยของหน่วยงานต่าง ๆ การกำหนดจุด/พื้นที่ปลอดภัยประจำหมู่บ้าน/ชุมชน แผนรองรับการอพยพประชาชน และสถานที่จัดตั้งศูนย์พักพิงชั่วคราว การกำหนดบทบาทภารกิจหน่วยงานให้เหมาะสมกับโครงสร้างศูนย์บัญชาการเหตุการณ์จังหวัด ตามระบบบัญชาการเหตุการณ์ ช่องทางการสื่อสาร พื้นที่รับผิดชอบ และกำหนดตัวบุคคลหรือหน่วยงานที่เหมาะสม รับผิดชอบภารกิจให้ชัดเจน พร้อมทั้งกำหนดให้มีการซักซ้อมแนวทางการปฏิบัติตามแผนเผชิญเหตุอุทกภัยร่วมกับหน่วยงานที่เกี่ยวข้อง เพื่อสร้างความเข้าใจถึงกลไกการปฏิบัติงานร่วมกัน เมื่อเกิดสถานการณ์อุทกภัย

1.3 การเพิ่มประสิทธิภาพการระบายน้ำและการเพิ่มพื้นที่รองรับน้ำ ให้มอบหมายกองอำนาจการป้องกันและบรรเทาสาธารณภัยในแต่ละระดับใช้ประโยชน์จากผังภูมิสังคมเพื่อการบริหารจัดการน้ำในหมู่บ้าน / ชุมชน แบบบูรณาการอย่างยั่งยืน (Geo-Social Map) วางแผนการติดตั้งเครื่องจักรกลสาธารณภัยในพื้นที่เสี่ยงอุทกภัย ไว้เป็นการล่วงหน้าอย่างเป็นระบบเชื่อมโยงกัน โดยเฉพาะพื้นที่เสี่ยงในเขตชุมชน พื้นที่สำคัญทางเศรษฐกิจ และเส้นทางคมนาคมที่มักเกิดอุทกภัยเป็นประจำ ให้เร่งทำการขุดลอกท่อระบายน้ำ ดุดเลน ทำความสะอาดร่องน้ำ สำหรับคูคลอง แหล่งน้ำต่าง ๆ ให้กำจัดวัชพืช ขยะ สิ่งกีดขวางทางน้ำ เพื่อใช้รองรับน้ำฝน รวมถึงน้ำจากท่อระบายน้ำได้อย่างเต็มประสิทธิภาพ พร้อมทั้งให้วางแผนการลำเลียงน้ำที่มีการระบายในช่วงน้ำมาก ไปยังพื้นที่รองรับน้ำต่าง ๆ ที่มีน้ำน้อย อาทิ การเปิดทางน้ำ การสูบส่งน้ำไปยังแหล่งกักเก็บน้ำของหมู่บ้าน/ชุมชน เป็นต้น เพื่อกักเก็บน้ำไว้ใช้กรณีเกิดสถานการณ์ฝนทิ้งช่วง

1.4 การตรวจสอบความมั่นคงแข็งแรงสถานที่ใช้กักเก็บน้ำ/กั้นน้ำ อาทิ อ่างเก็บน้ำ พนังกั้นน้ำ ให้มอบหมายหน่วยงานรับผิดชอบทำการสำรวจ ตรวจสอบ และปรับปรุงให้เกิดความมั่นคงแข็งแรง ตามหลักวิศวกรรม โดยเฉพาะอ่างเก็บน้ำขนาดเล็กที่อยู่ในความรับผิดชอบขององค์กรปกครองส่วนท้องถิ่น เพื่อรองรับกรณีฝนตกหนัก หรือน้ำไหลเข้า / ผ่านในปริมาณมาก

1.5 การตรวจสอบจุดเสี่ยงอันตรายจากกระแสไฟฟ้า ให้ประสานการปฏิบัติกับหน่วยงานของการไฟฟ้าส่วนภูมิภาค / การไฟฟ้านครหลวงในพื้นที่ บูรณาการการปฏิบัติร่วมกับองค์กรปกครองส่วนท้องถิ่น ในการเร่งตรวจสอบจุดเสี่ยงอันตรายจากกระแสไฟฟ้ารั่ว รวมทั้งเครื่องวัดหน่วยไฟฟ้าที่ติดตั้งบนเสาไฟฟ้า ป้ายโฆษณาขนาดใหญ่ และต้นไม้ใหญ่ที่อยู่ใกล้เสาไฟฟ้า หากประเมินว่าอาจเกิดอันตรายกับประชาชน ให้รีบตัดกระแสไฟฟ้าและเร่งรัดแก้ไขปัญหาโดยทันที

1.6 การแจ้งเตือนภัย เมื่อมีแนวโน้มการเกิดสถานการณ์อุทกภัย วาตภัย และดินถล่ม ให้แจ้งเตือนไปยังกองอำนวยการป้องกันและบรรเทาสาธารณภัยในแต่ละระดับ เพื่อเตรียมการให้ความช่วยเหลือตามแผนเผชิญเหตุอุทกภัย รวมทั้งแจ้งเตือนประชาชนทราบถึงสถานการณ์ในช่องทางต่าง ๆ เพื่อสร้างการรับรู้ถึงแนวทางการปฏิบัติตนให้เกิดความปลอดภัย ช่องทางการแจ้งข้อมูล และการขอรับความช่วยเหลือจากภาครัฐ

2. การเผชิญเหตุ

เมื่อเกิดหรือคาดว่าจะเกิดสถานการณ์อุทกภัย วาตภัย และดินถล่ม ให้ดำเนินการตามแนวทาง ดังนี้

2.1 จัดตั้งศูนย์บัญชาการเหตุการณ์จังหวัด อำเภอ และศูนย์ปฏิบัติการฉุกเฉินท้องถิ่น เพื่อเป็นศูนย์ควบคุม สั่งการ และอำนวยการหลักในการระดมสรรพกำลังตลอดจนการประสานการปฏิบัติระหว่างหน่วยงานต่าง ๆ ทั้งฝ่ายพลเรือน หน่วยทหาร องค์กรปกครองส่วนท้องถิ่น และองค์กรสาธารณกุศล

2.2 ในเขตชุมชนเมืองที่เกิดฝนตกหนักและส่งผลให้เกิดน้ำท่วมขังสร้างความเสียหายต่อทรัพย์สินของประชาชน ให้มอบหมายฝ่ายปกครอง กำนัน ผู้ใหญ่บ้าน ผู้นำชุมชน อาสาสมัครป้องกันภัยฝ่ายพลเรือนตลอดจนเชิญชวนประชาชนจิตอาสา ร่วมเฝ้าระวัง กำจัดสิ่งกีดขวางทางน้ำ รวมทั้งจัดกำลังตรวจตราเฝ้าระวังบริเวณเสาไฟฟ้าในเขตชุมชน สถานศึกษา เพื่อให้ความช่วยเหลือ แจ้งเตือนประชาชนที่สัญจรไปมาบริเวณดังกล่าว สำหรับพื้นที่ที่มีความจำเป็นต้องใช้เครื่องจักรกลสาธารณภัยสนับสนุนการแก้ไขปัญหาให้บูรณาการหน่วยงานฝ่ายพลเรือน หน่วยทหาร ตลอดจนภาคเอกชน ในการใช้เครื่องจักรกลสาธารณภัยทำการเปิดทางน้ำ หรือสูบน้ำระบายออกจากพื้นที่

2.3 จัดชุดปฏิบัติการให้ความช่วยเหลือประชาชน อาทิ การจัดตั้งโรงครัวพระราชทานการแจกจ่ายอาหาร สิ่งของด้านการดำรงชีพ ตามวงรอบอย่างต่อเนื่อง การบูรณาการหน่วยงานทั้งฝ่ายพลเรือน หน่วยทหาร และองค์กรปกครองส่วนท้องถิ่น เพื่อเร่งซ่อมแซมบ้านเรือนประชาชนโดยเร็ว และกรณีเส้นทางคมนาคมมีน้ำท่วมขังหรือได้รับความเสียหายจากอุทกภัย ให้จัดทำป้าย แจ้งเตือน จัดเจ้าหน้าที่อำนวยความสะดวกแนะนำเส้นทางเสี่ยงที่ปลอดภัย และหากเกิดกรณีเส้นทางคมนาคมถูกตัดขาด หรือบ้านเรือนประชาชนถูกน้ำท่วมขังสูง ให้จัดยานพาหนะที่เหมาะสม อาทิ เรือ รถยกสูง อำนวยความสะดวกให้ประชาชน พร้อมทั้งเร่งซ่อมแซมเส้นทางที่ชำรุด / ถูกตัดขาด เพื่อให้ประชาชนสามารถกลับมาใช้ชีวิตได้ตามปกติโดยเร็ว

2.4 การรายงานสถานการณ์อุทกภัย ให้รายงานให้กระทรวงมหาดไทยทราบผ่านกองอำนวยการป้องกันและบรรเทาสาธารณภัยกลางตามช่องทางที่กำหนดอย่างต่อเนื่อง

6. สภาพน้ำในอ่างเก็บน้ำ (ข้อมูลกรมชลประทาน วันที่ 9 ก.ย. 66)

| อ่างเก็บน้ำ | ความจุที่ รณก. (ล้าน ม ³) | ปริมาณน้ำในอ่างฯ | | ปริมาณน้ำใช้การได้ | | ปริมาณน้ำไหลลงอ่างฯ | | ปริมาณน้ำระบาย | | ปริมาณน้ำ รับได้อีก (ล้าน ม ³) |
|------------------------|---|----------------------------------|------------------|----------------------------------|-----------------|----------------------------------|------------------------------------|----------------------------------|------------------------------------|--|
| | | ปริมาณ (ล้าน ม ³) | % น้ำเก็บ กัก | ปริมาณ (ล้าน ม ³) | % น้ำ ใช้การ | วันนี้ (ล้าน ม ³) | เมื่อวาน (ล้าน ม ³) | วันนี้ (ล้าน ม ³) | เมื่อวาน (ล้าน ม ³) | |
| 1. ภูมิพล (ตก) | 13,462 | 5,564 | 41 | 1,764 | 18 | 39.12 | 42.03 | 13.00 | 13.00 | 7,898 |
| 2. สิริกิติ์ (อต) | 9,510 | 4,559 | 48 | 1,709 | 26 | 35.19 | 28.01 | 8.02 | 7.99 | 4,951 |
| 3. แม้งัดสมบูรณชล (ชม) | 265 | 210 | 79 | 197 | 78 | 2.42 | 2.93 | 0.01 | 0.01 | 55 |
| 4. แม่กวอดมธารา (ชม) | 263 | 140 | 53 | 126 | 51 | 0.94 | 1.35 | 0.57 | 0.63 | 123 |

| อ่างเก็บน้ำ | ความจุที่ รณก. (ล้าน ม ³) | ปริมาณน้ำในอ่างฯ | | ปริมาณน้ำใช้การได้ | | ปริมาณน้ำไหลอ่างฯ | | ปริมาณน้ำระบาย | | ปริมาณน้ำ รับได้อีก (ล้าน ม ³) |
|--------------------------|---|--|------------------|----------------------------------|--|--|------------------------------------|----------------------------------|------------------------------------|--|
| | | ปริมาณ (ล้าน ม ³) | % น้ำเก็บ กัก | ปริมาณ (ล้าน ม ³) | % น้ำ ใช้การ | วันนี้ (ล้าน ม ³) | เมื่อวาน (ล้าน ม ³) | วันนี้ (ล้าน ม ³) | เมื่อวาน (ล้าน ม ³) | |
| 5. กิวลม (ลป) | 106 | 53 | 50 | 49 | 48 | 2.37 | 3.45 | 0.74 | 0.73 | 53 |
| 6. กิวคอกหมา (ลป) | 170 | 64 | 38 | 58 | 35 | 1.55 | 2.42 | 0.26 | 0.26 | 106 |
| 7. แควน้อยบำรุงแดน (ทล) | 939 | 171 | 18 | 128 | 14 | 4.75 | 4.30 | 1.30 | 1.30 | 768 |
| 8. แม่มอก (ลป) | 110 | 31 | 28 | 15 | 16 | 0.01 | 0.02 | 0.41 | 0.42 | 79 |
| 9. ห้วยหลวง (อต) | 136 | 114 | 84 | 108 | 83 | 6.09 | 6.96 | 0.11 | 0.11 | 22 |
| 10. น้ำอูน (สน) | 520 | 381 | 73 | 336 | 71 | 7.26 | 6.73 | 0.00 | 0.16 | 139 |
| 11. น้ำพุง (สน) | 165 | 79 | 48 | 71 | 45 | 1.07 | 5.25 | 0.20 | 0.20 | 86 |
| 12. จุฬารัตน์ (ขย) | 164 | 68 | 41 | 31 | 24 | 0.67 | 0.37 | 0.00 | 0.00 | 96 |
| 13. อุบลรัตน์ (ขก) | 2,431 | 902 | 37 | 321 | 17 | 12.13 | 12.04 | 0.80 | 0.80 | 1,529 |
| 14. ลำปาว (กส) | 1,980 | 1,577 | 80 | 1,477 | 79 | 52.03 | 62.57 | 2.56 | 2.76 | 403 |
| 15. ลำตะคอง (นม) | 314 | 127 | 40 | 105 | 36 | 0.27 | 0.10 | 0.26 | 0.26 | 187 |
| 16. ลำพระเพลิง (นม) | 155 | 56 | 36 | 54 | 35 | 0.04 | 0.10 | 0.16 | 0.16 | 99 |
| 17. มูลบย (นม) | 141 | 56 | 39 | 49 | 36 | 0.88 | 0.49 | 0.05 | 0.05 | 85 |
| 18. ลำแซะ (นม) | 275 | 99 | 36 | 92 | 34 | 0.46 | 0.44 | 0.03 | 0.03 | 176 |
| 19. ลำนางรอง (บร) | 121 | 63 | 52 | 60 | 51 | 0.61 | 0.47 | 0.00 | 0.00 | 58 |
| 20. สิรินคร (อบ) | 1,966 | 1,503 | 76 | 672 | 59 | 8.08 | 25.07 | 0.00 | 0.00 | 463 |
| 21. ป่าสักชลสิทธิ์ (ลป) | 960 | 73 | 8 | 70 | 7 | 0.73 | 1.16 | 1.05 | 1.05 | 887 |
| 22. ทับเสลา (อน) | 160 | 44 | 27 | 27 | 19 | 0.00 | 0.00 | 0.00 | 0.00 | 116 |
| 23. กระเสียว (สพ) | 299 | 89 | 30 | 49 | 19 | 0.07 | 0.35 | 0.06 | 0.06 | 210 |
| 24. ศรีนครินทร์ (กจ) | 17,745 | 12,940 | 73 | 2,675 | 36 | 18.55 | 25.26 | 10.01 | 9.80 | 4,805 |
| 25. วชิราลงกรณ์ (กจ) | 8,860 | 5,877 | 66 | 2,865 | 49 | 55.22 | 49.12 | 14.83 | 14.95 | 2,983 |
| 26. ขุนด่านปราการชล (นย) | 224 | 141 | 63 | 136 | 62 | 2.36 | 2.22 | 0.04 | 0.04 | 83 |
| 27. คลองสิียด (ฉช) | 420 | 76 | 18 | 46 | 12 | 0.21 | 1.64 | 0.14 | 0.14 | 344 |
| 28. บางพระ (ขบ) | 117 | 51 | 43 | 38 | 37 | 0.00 | 0.05 | 0.38 | 0.38 | 66 |
| 29. หนองปลาไหล (รย) | 164 | 96 | 58 | 82 | 55 | 0.13 | 0.16 | 0.47 | 0.51 | 68 |
| 30. ประแสร์ (รย) | 295 | 172 | 58 | 152 | 55 | 1.09 | 0.47 | 0.35 | 0.35 | 123 |
| 31. นฤปดินทรจินดา (ปจ) | 295 | 113 | 38 | 99 | 35 | 2.35 | 1.01 | 0.00 | 0.00 | 182 |
| 32. แก่งกระจาน (ทบ) | 710 | 298 | 42 | 233 | 36 | 3.87 | 4.23 | 2.15 | 2.25 | 412 |
| 33. ปราณบุรี (ปช) | 391 | 80 | 21 | 63 | 17 | 1.24 | 0.45 | 0.29 | 0.29 | 311 |
| 34. รัชชประภา (สฎ) | 5,639 | 4,060 | 72 | 2,709 | 63 | 12.85 | 19.25 | 3.62 | 2.65 | 1,579 |
| 35. บางยาง (ยล) | 1,454 | 771 | 53 | 495 | 42 | 1.43 | 1.85 | 3.96 | 4.01 | 683 |
| รวมทั้งประเทศ | 70,926 | 40,698 | 57 | 17,158 | 36 | 276.03 | 312.30 | 65.82 | 65.33 | 30,228 |
| หมายเหตุ | ปริมาณน้ำที่มากกว่า ร้อยละ 80 | ปริมาณน้ำที่น้อยกว่าหรือเท่ากับ ร้อยละ 30 | | | ปริมาณน้ำที่ใช้การได้ น้อยกว่าร้อยละ 30 | % น้ำเก็บกัก / ปริมาณน้ำไหลเข้าอ่างฯ / ปริมาณ น้ำระบาย สูงสุด | | | | |

*** รณก. ระดับน้ำกักเก็บ

อ่างเก็บน้ำขนาดใหญ่ที่ปริมาณน้ำน้อยกว่าหรือเท่ากับ ร้อยละ 30 ของความจุอ่างฯ จำนวน 7 อ่าง (แควน้อยบำรุงแดน แม่มอก ป่าสักชลสิทธิ์ ทับเสลา กระเสียว คลองสีียด และปราณบุรี)

อ่างเก็บน้ำขนาดใหญ่ที่ปริมาณน้ำเก็บกักอยู่ในเกณฑ์มากกว่าร้อยละ 80 ขึ้นไป จำนวน 1 อ่าง (ห้วยหลวง)

อ่างเก็บน้ำขนาดใหญ่ที่ปริมาณน้ำที่ใช้การได้อยู่ในเกณฑ์น้อยกว่าร้อยละ 30 ของความจุอ่างฯ จำนวน 11 อ่าง (ภูมิพล สิริกิติ์ แควน้อยบำรุงแดน แม่มอก จุฬารัตน์ อุบลรัตน์ ป่าสักชลสิทธิ์ ทับเสลา กระเสียว คลองสีียด และปราณบุรี)

7. สถิติอุบัติเหตุทางถนน วันที่ 10 ก.ย. 66 (ข้อมูลจากบริษัทกลางคุ้มครองผู้ประสบภัยจากรถจำกัด ยังไม่รวมข้อมูล สตช. และ สธ.)

| ช่วงเวลา | ผู้เสียชีวิต | ผู้บาดเจ็บ | รวม |
|--------------------|--------------|------------|---------|
| 9 ก.ย. 66 | 19 | 1,661 | 1,680 |
| 1 - 9 ก.ย. 66 | 280 | 18,979 | 19,259 |
| 1 ม.ค. - 9 ก.ย. 66 | 9,843 | 551,724 | 561,567 |

จึงเรียนมาเพื่อโปรดทราบ

นายบุญธรรม เลิศสุขีเกษม

อธิบดีกรมป้องกันและบรรเทาสาธารณภัย

ผู้อำนวยการกลาง