



## รายงานสถานการณ์สาธารณภัย

### กรมป้องกันและบรรเทาสาธารณภัย กระทรวงมหาดไทย

ศูนย์อำนวยการบรรเทาสาธารณภัย (ส่วนปฏิบัติการ) [www.nirapai.com](http://www.nirapai.com)

โทรสาร 0-2241-7450-6 สายด่วนนิรภัย 1784 Line @1784DDPM



ที่ของข่าว 546/2566

วันที่ 27 กันยายน 2566

(เวลา 18.00 น.)

#### กรมป้องกันและบรรเทาสาธารณภัยขอรายงานสถานการณ์สาธารณภัยประจำวัน ดังนี้

#### 1. สถานการณ์สาธารณภัย

##### 1.1 อุทกภัย

จากสถานการณ์หย่อมความกดอากาศต่ำกำลังแรง บริเวณทะเลจีนใต้ตอนกลางจะเคลื่อนผ่านประเทศไทยตอนบนตามแนวร่องมรสุม ในขณะที่มรสุมตะวันตกเฉียงใต้ ที่พัดปกคลุมทะเลอันดามัน ภาคใต้ และอ่าวไทย จะมีกำลังแรงขึ้น ทำให้ประเทศไทยมีฝนเพิ่มขึ้น และมีฝนตกหนักหลายพื้นที่ โดยมีฝนตกหนักมากบางพื้นที่ ในบริเวณภาคเหนือตอนล่าง ภาคตะวันออกเฉียงเหนือ ภาคกลาง ภาคใต้ รวมทั้งกรุงเทพมหานครและปริมณฑล ระหว่างวันที่ 26 - 29 กันยายน 2566 มีพื้นที่เฝ้าระวังสถานการณ์น้ำท่วมฉับพลันและน้ำป่าไหลหลาก โดยเฉพาะพื้นที่ลาดเชิงเขาใกล้ทางน้ำไหลผ่าน และพื้นที่ลุ่ม ในวันที่ 26-27 กันยายน 2566 มีสถานการณ์ 7 จ. 20 อ. 69 ต. 308 ม. ประชาชนได้รับผลกระทบ 8,725 ครัวเรือน ปัจจุบันยังคงมีสถานการณ์ 4 จ. 16 อ. 65 ต. 302 ม. ประชาชนได้รับผลกระทบ 8,675 ครัวเรือน ดังนี้

จังหวัด	ผลกระทบ			รายชื่ออำเภอ	ความเสียหาย			สถานการณ์ปัจจุบัน
	อำเภอ	ตำบล	หมู่บ้าน		ครัวเรือน	เสียชีวิต	บาดเจ็บ	
ภาคตะวันออกเฉียงเหนือ 3 จ. 15 อ. 64 ต. 300 ม. ประชาชนได้รับผลกระทบ 8,669 ครัวเรือน								
1. ยโสธร (16 ก.ย. 66)	3	3	7	ป่าติ้ว เมืองฯ ค้อวัง	40	-	-	ระดับน้ำลดลง
2. อุตรดิตถ์ (15 ก.ย. 66)	4	24	97	เมืองฯ พิบูลย์รักษ์ กู่แก้ว ศรีธาตุ	1,754	-	-	ระดับน้ำลดลง
3. อุบลราชธานี (13 ก.ย. 66)	8	37	196	เมืองฯ วารินชำราบ ม่วงสามสิบ เดชอุดม ตระการพืชผล เหล่าเสือโก้ก ดอนมดแดง เขื่องใน	6,875	-	-	ระดับน้ำเพิ่มขึ้น
ภาคตะวันออก 1 จ. 1 อ. 1 ต. 2 ม. ประชาชนได้รับผลกระทบ 6 ครัวเรือน								
4. ปราจีนบุรี (27 ก.ย. 66)	1	1	2	กบินทร์บุรี	6	-	-	ระดับน้ำลดลง

1) จ.ปราจีนบุรี วันที่ 27 ก.ย. 66 เวลา 04.00 น. เกิดฝนตกหนักทำให้น้ำป่าไหลหลากเข้าท่วมในพื้นที่ ต.วังท่าช้าง (ม.4,17) อ.กบินทร์บุรี ส่งผลให้ประชาชนได้รับผลกระทบ 6 คริวเรือน น้ำท่วมถนนในหมู่บ้าน ระยะทาง 500 ม. โดย สนง.ปภ.จ. อำเภอกอพนท. จิตอาสา อปพร. อาสาสมัคร มูลนิธิ พร้อมหน่วยงานที่เกี่ยวข้องเข้าให้การช่วยเหลือเร่งระบายน้ำออกจากพื้นที่และนำรถไถนาพร้อมหางลากจูงในการรับ-ส่งประชาชน ปัจจุบันระดับน้ำลดลง



2) จ.ยโสธร วันที่ 16 ก.ย. 66 เวลา 15.30 น. เกิดฝนตกหนักน้ำท่วมในพื้นที่ ต.โพธิ์ไทร อ.ป่าดัว ต.ค้อเหนือ อ.เมืองฯ ต.กุดน้ำใส อ.ค้อวัง ส่งผลให้ประชาชนได้รับผลกระทบ 40 คริวเรือน โดย สนง.ปภ.จ. อำเภอกอพนท. จิตอาสา อปพร. อาสาสมัคร มูลนิธิ พร้อมหน่วยงานที่เกี่ยวข้องเข้าสำรวจความเสียหายและให้การช่วยเหลือ นายกเหล่ากาชาดจังหวัดยโสธร พร้อมสถานีกาชาดที่ 7 อุบลราชธานี นำชุดธารน้ำใจ มอบให้ประชาชนในพื้นที่ อ.ป่าดัว 311 ชุด เรือท้องแบน 4 ลำ เรือไฟเบอร์กลาสสีฟ้า 5 ลำ วิทยุแก๊งค์อัดฟอน 30,000 กก. เวชภัณฑ์และอาหารเสริม 242 ชุด ปัจจุบันระดับน้ำลดลง



3) จ.อุดรธานี 15 ก.ย. 66 เกิดสถานการณ์ฝนตกหนักมีน้ำท่วมในพื้นที่ 16 อ. 82 ต. 405 ม. ปัจจุบันยังคงมีสถานการณ์ในพื้นที่ 4 อ. (เมืองฯ พิบูลย์รักษ์ ศรีธาตุ กู่แก้ว) 24 ต. 97 ม. ประชาชนได้รับผลกระทบ 1,754 คริวเรือน โดย ผวจ. มอบถุงยังชีพพระราชทาน มูลนิธิราชประชานุเคราะห์ในพระบรมราชูปถัมภ์ ในพื้นที่ ต.นาแกว้า อ.เมืองฯ จำนวน 75 คริวเรือน ถุงยังชีพจากสำนักงานเหล่ากาชาดจังหวัด จำนวน 20 ชุด ศูนย์ ปภ. เขต 14 อุดรธานี สนับสนุนเครื่องสูบน้ำระยะไกล 3 เครื่อง รถชุด (แมงมุม) 1 คัน เรือท้องแบน 2 ลำ เครื่องบังคับเรือ 4 เครื่อง รถขนย้าย 1 ชุด เครื่องสูบน้ำ 4 นิ้ว 1 เครื่อง ทหารจาก มทบ.24 เข้าขนย้ายสิ่งของ และร่วมแจกจ่ายถุงยังชีพ ชุดปฏิบัติงานจำนวน 1 ชุด 3 วัน มูลนิธิส่งเสริมเมธาธรรม อุดรธานีและเครือข่ายเข้าแจกจ่ายถุงยังชีพ พร้อมสนับสนุนเรือ กู้ภัยช่วยค้นหาคนที่ประสบปัญหา สนง.ปภ.จ. อำเภอกอพนท. จิตอาสา อปพร. อาสาสมัคร มูลนิธิ พร้อมหน่วยงานที่เกี่ยวข้องเข้าสำรวจความเสียหายและให้การช่วยเหลือ นำเรือท้องแบนพร้อมเครื่องยนต์ 2 ลำ รถปฏิบัติการ เคลื่อนย้ายผู้ประสบภัยติดตั้งลิฟต์ 1 คัน ให้บริการรับ-ส่งประชาชนในการสัญจร ปัจจุบันระดับน้ำลดลง



4) จ.อุบลราชธานี วันที่ 13 ก.ย. 66 เวลา 13.30 น. เกิดฝนตกหนักทำให้น้ำท่วมในพื้นที่ ทน.อุบลราชธานี ต.แจระแม อ.เมืองฯ ทม.วารินชำราบ อ.วารินชำราบ อ.ม่วงสามสิบ อ.เดชอุดม อ.ตระการพืชผล อ.เหล่าเสือโก้ก อ.ดอนมดแดง อ.เขื่องใน **ส่งผลให้ประชาชนได้รับผลกระทบ 6,875 ครัวเรือน** โดย มูลนิธิราชประชานุเคราะห์ในพระบรมราชูปถัมภ์ ผวจ. ศูนย์ ปภ.เขต 13 อุบลราชธานี สนง.ปภ.จ. สนง.ทรัพยากรภาค 11 โครงการชลประทานอุบลราชธานี อำเภอ มทบ.22 กองบิน 21 อปท. จิตอาสา อปพร. อาสาสมัคร มูลนิธิ พร้อมหน่วยงานที่เกี่ยวข้องเข้าสำรวจความเสียหาย และให้การช่วยเหลือ สนับสนุนเงินที่ 105 หลัง ตู้สุขา 15 ตู้ ถังน้ำดื่ม 15 ถัง รถเคลื่อนย้ายผู้ประสบภัย 6 คัน รถบรรทุก 6 ล้อ เครื่องสูบน้ำ น้ำดื่ม 500 ขวด กำลังพล 20 นาย จัดตั้งศูนย์พักพิงชั่วคราว 12 จุด **211 ครัวเรือน 739 คน** (อ.เมืองฯ 9 จุด อ.วารินชำราบ 3 จุด) และ วันที่ 23 ก.ย. 66 ได้ทำการวางกระสอบทรายและติดตั้งเครื่องสูบน้ำท่วมขัง ขนาด 12 นิ้ว อัตราการสูบน้ำ 1,000 ลูกบาศก์เมตร ต่อชั่วโมง ณ ชุมชนท่ากอไผ่ ทม.วารินชำราบ **ปัจจุบันระดับน้ำเพิ่มขึ้น**



## 1.2 วาตภัย

จ.พัทลุง 27 ก.ย. 66 เวลา 14.30 น. เกิดเหตุวาตภัยในพื้นที่ ต.คลองทรายขาว อ.งขลา **ส่งผลให้ ต้นไม้ล้มทับอาคารโรงอาหารและสถานที่จอดรถ ภายใน รพ.งขลา รถจักรยานยนต์เสียหาย 20 คัน รถยนต์ 4 คัน** โดย สนง.ปภ.จ. อำเภอ กฟภ. จนท.ตร. อปท. อบจ.พัทลุง จิตอาสา อปพร. อาสาสมัคร มูลนิธิ พร้อมหน่วยงานที่เกี่ยวข้อง เข้าสำรวจความเสียหายและให้การช่วยเหลือแล้ว



## 2. การคาดการณ์ลักษณะอากาศ

2.1 ประกาศกรมอุตุนิยมวิทยา เรื่อง หย่อมความกดอากาศต่ำกำลังแรง ฉบับที่ 12 (259/2566) วันที่ 27 ก.ย. 66 เวลา 17.00 น.

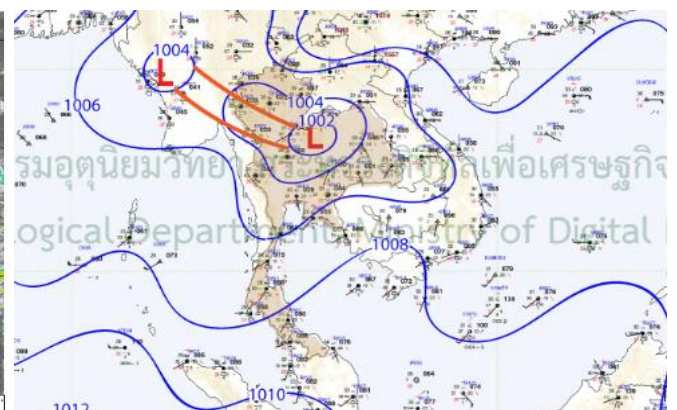
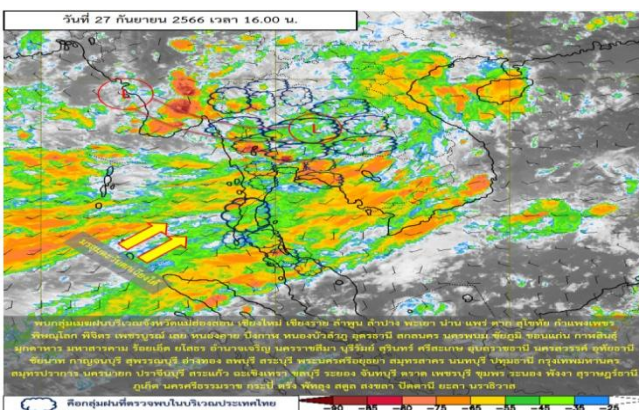
หย่อมความกดอากาศต่ำกำลังแรงปกคลุมภาคตะวันออกเฉียงเหนือ ขณะที่ร่องมรสุมพาดผ่านประเทศไทยตอนบน ลักษณะเช่นนี้ทำให้ภาคเหนือ ภาคตะวันออกเฉียงเหนือ ภาคกลางรวมทั้งกรุงเทพมหานครและปริมณฑล ภาคตะวันออก และภาคใต้มีฝนตกหนักหลายพื้นที่ กับมีฝนตกหนักมากบางแห่ง ในช่วงวันที่ 27 - 29 กันยายน 2566 ขอให้ประชาชนบริเวณประเทศไทยระวังอันตรายจากฝนตกหนักถึงหนักมากและลมกระโชกแรงบางแห่ง ซึ่งอาจทำให้เกิดน้ำท่วมฉับพลันและน้ำป่าไหลหลาก โดยเฉพาะพื้นที่ลาดเชิงเขาใกล้ทางน้ำไหลผ่านและพื้นที่ลุ่ม รวมทั้งเพิ่มความระมัดระวังในการสัญจรผ่านบริเวณที่มีฝนฟ้าคะนองและหลีกเลี่ยงการอยู่ในที่โล่งแจ้ง ใต้ต้นไม้ใหญ่และป้ายโฆษณาที่ไม่แข็งแรงไว้ด้วย

ในช่วงวันที่ 27 - 29 กันยายน 2566 มรสุมตะวันตกเฉียงใต้กำลังค่อนข้างแรงพัดปกคลุมทะเลอันดามัน ภาคใต้และอ่าวไทย ทำให้ทะเลอันดามันตอนบนมีคลื่นสูง 2-3 เมตร บริเวณที่มีฝนฟ้าคะนองคลื่นสูงมากกว่า 3 เมตร ส่วนทะเลอันดามันตอนล่างและอ่าวไทยตอนบน มีคลื่นสูงประมาณ 2 เมตร บริเวณที่มีฝนฟ้าคะนองคลื่นสูงมากกว่า 2 เมตร ขอให้ชาวเรือเดินเรือด้วยความระมัดระวังและหลีกเลี่ยงการเดินทางในบริเวณที่มีฝนฟ้าคะนอง ส่วนเรือเล็กบริเวณทะเลอันดามันตอนบนควรออกจากฝั่งในช่วงวันและเวลาดังกล่าวไว้ด้วย

2.2 พยากรณ์อากาศกรมอุตุนิยมวิทยา ประจำวันที่ 27 ก.ย. 66 เวลา 17.00 น.

พยากรณ์อากาศ 24 ชั่วโมงข้างหน้า หย่อมความกดอากาศต่ำกำลังแรงปกคลุมภาคเหนือตอนล่าง และภาคตะวันออกเฉียงเหนือ ประกอบกับร่องมรสุมพาดผ่านประเทศไทยตอนบน ในขณะที่มรสุมตะวันตกเฉียงใต้กำลังค่อนข้างแรงพัดปกคลุมทะเลอันดามัน ภาคกลาง ภาคตะวันออก ภาคใต้ และอ่าวไทย ลักษณะเช่นนี้ทำให้ภาคเหนือ ภาคตะวันออกเฉียงเหนือ ภาคกลางรวมทั้งกรุงเทพมหานครและปริมณฑล ภาคตะวันออกและภาคใต้ มีฝนตกหนักหลายพื้นที่และมีฝนตกหนักมากบางแห่ง ขอให้ประชาชนในบริเวณดังกล่าวระวังอันตรายจากฝนตกหนักถึงหนักมากและฝนที่ตกสะสม ซึ่งอาจทำให้เกิดน้ำท่วมฉับพลันและน้ำป่าไหลหลาก โดยเฉพาะพื้นที่ลาดเชิงเขาใกล้ทางน้ำไหลผ่านและพื้นที่ลุ่ม รวมทั้งเพิ่มความระมัดระวังในการสัญจรผ่านบริเวณที่มีฝนฟ้าคะนอง และหลีกเลี่ยงการอยู่ในที่โล่งแจ้ง ใต้ต้นไม้ใหญ่ และป้ายโฆษณาที่ไม่แข็งแรงไว้ด้วย

สำหรับคลื่นลมบริเวณทะเลอันดามันและอ่าวไทยมีกำลังค่อนข้างแรง โดยทะเลอันดามันตอนบนมีคลื่นสูง 2-3 เมตร บริเวณที่มีฝนฟ้าคะนองคลื่นสูงมากกว่า 3 เมตร ส่วนทะเลอันดามันตอนล่างและอ่าวไทยตอนบนมีคลื่นสูงประมาณ 2 เมตร บริเวณที่มีฝนฟ้าคะนองคลื่นสูงมากกว่า 2 เมตร ขอให้ชาวเรือเดินเรือด้วยความระมัดระวังและหลีกเลี่ยงการเดินทางในบริเวณที่มีฝนฟ้าคะนองเรือเล็กบริเวณทะเลอันดามันตอนบนควรออกจากฝั่งในระยะนี้



### 3. ข้อมูลปริมาณฝนสูงสุดรายภาค เวลา 13.00 น. วันที่ 26 ก.ย. 66 ถึง เวลา 13.00 น. วันที่ 27 ก.ย. 66 (ข้อมูลกรมอุตุนิยมวิทยา)

ภาค	จังหวัด	สถานีวัด	อำเภอ/เขต	ปริมาณฝน
เหนือ	ลำปาง	-	เถิน	70.2 มม.
ตะวันออกเฉียงเหนือ	สุรินทร์	-	ท่าตูม	44.4 มม.
กลาง	ลพบุรี	-	เมืองฯ	62.1 มม.
ตะวันออก	ตราด	-	คลองใหญ่	104.0 มม.
ใต้ฝั่งตะวันออก	ชุมพร	-	เมืองฯ	50.6 มม.
ใต้ฝั่งตะวันตก	ระนอง	-	เมืองฯ	93.8 มม.
กรุงเทพฯ และปริมณฑล	สมุทรปราการ	ต.บางปลา	บางพลี	76.8 มม.
เกณฑ์ปริมาณน้ำฝน	0.1-10 มม. = ฝนเล็กน้อย	10.1-35.0 มม. = ฝนปานกลาง	35.1-90.0 มม. = ฝนหนัก	มากกว่า 90.0 มม. = ฝนหนักมาก

### 4. ข้อมูลอุณหภูมิรายภาค (กรมอุตุนิยมวิทยา ณ วันที่ 27 ก.ย. 66)

ภาค	อุณหภูมิต่ำสุด (°C)	จังหวัด	อุณหภูมิสูงสุด (°C)	จังหวัด
เหนือ	22.7	ตาก	36.0	แม่ฮ่องสอน
ตะวันออกเฉียงเหนือ	22.6	นครพนม	30.2	อุบลราชธานี
กลาง	23.3	พระนครศรีอยุธยา	34.9	กาญจนบุรี
ตะวันออก	23.9	ฉะเชิงเทรา	34.7	ชลบุรี
ใต้	23.7	สตูล	35.7	ประจวบคีรีขันธ์
กรุงเทพมหานคร/ปริมณฑล	24.3	กรุงเทพมหานคร	33.9	กรุงเทพมหานคร

\*\*\* อุณหภูมียอดคอต่ำสุด 11.8 องศาเซลเซียส (ยอดคอตยอินทนนท์ อ.จอมทอง จ.เชียงใหม่)

### 5. พื้นที่เฝ้าระวังและเตรียมพร้อมรับสถานการณ์

5.1 กองอำนวยการป้องกันและบรรเทาสาธารณภัยกลาง (กอปภ.ก.) ได้ติดตามสถานการณ์ปริมาณฝนตกสะสมต่อเนื่อง กอปรกับกองอำนวยการน้ำแห่งชาติได้มีประกาศฉบับที่ 21/2566 ลงวันที่ 25 กันยายน 2566 แจ้งว่า สถานการณ์น้ำในลุ่มน้ำชี - มูล ในช่วงสัปดาห์ที่ผ่านมามีฝนตกหนัก เกิดน้ำท่วมขังพื้นที่ลุ่มต่ำ รวมทั้งมีปริมาณน้ำไหลลงอ่างเก็บน้ำปริมาณมาก โดยเฉพาะเขื่อนลำปาว ปัจจุบันปริมาณน้ำ คิดเป็นร้อยละ 102.67 ของความจุเก็บกัก จึงมีความจำเป็นต้องปรับเพิ่มการระบายน้ำ ในอัตราวันละ 12 ล้านลูกบาศก์เมตร และจะปรับเพิ่มขึ้นแบบขั้นบันไดจนถึงประมาณ 20 ล้านลูกบาศก์เมตรต่อวัน ซึ่งจะส่งผลให้ระดับน้ำท้ายเขื่อนลำปาวมีระดับน้ำ สูงขึ้นอย่างต่อเนื่อง อาจส่งผลให้เกิดน้ำท่วมในพื้นที่ด้านท้ายน้ำและจากการติดตามสถานการณ์น้ำบริเวณสถานี M.7 อำเภอเมืองอุบลราชธานี จังหวัดอุบลราชธานี วันที่ 26 กันยายน 2566 ระดับน้ำ +112.31 เมตร ระดับทะเลปานกลาง (ม.รทก.) สูงกว่าตลิ่ง 0.33 เมตร และปริมาณฝนคาดการณ์ พบว่า ในวันที่ 2 ตุลาคม 2566 ระดับน้ำ จะอยู่ที่ระดับ +112.84 ม.รทก. (สูงกว่าตลิ่ง 0.84 ม.) ซึ่งปริมาณน้ำจะล้นตลิ่งด้านนอกแนวคันกั้นน้ำบริเวณแนวฟันหลอ และไหลหลากเข้าท่วมชุมชนที่เป็นพื้นที่ลุ่มต่ำริมลำน้ำ จึงขอให้เฝ้าระวังสถานการณ์น้ำล้นตลิ่งและน้ำท่วมขังบริเวณพื้นที่ด้านท้ายน้ำเขื่อนลำปาว ได้แก่ อำเภอเมืองกาฬสินธุ์ ยางตลาด กมลาไสย ฆ้องชัย และร่องคำ จังหวัดกาฬสินธุ์ อำเภอโพธิ์ชัย เชียงขวัญ ธวัชบุรี เสลภูมิ ทุ่งเขาหลวง อางสามารถ และพนมไพร จังหวัดร้อยเอ็ด อำเภอเมืองยโสธร คำเขื่อนแก้ว มหาชนะชัย และค้อวัง จังหวัดยโสธร และพื้นที่ลุ่มต่ำริมลำน้ำ ได้แก่ อำเภอเมืองอุบลราชธานี วารินชำราบ สว่างวีระวงศ์ และพิบูลมังสาหาร จังหวัดอุบลราชธานี ระหว่างวันที่ 26 กันยายน - 5 ตุลาคม 2566

จึงให้จังหวัดได้ประชาสัมพันธ์แจ้งเตือนหน่วยงานที่เกี่ยวข้อง ภาคเอกชนที่ประกอบกิจการในแม่น้ำ เช่น งานก่อสร้างเขื่อนป้องกันตลิ่ง แพร้านอาหาร เป็นต้น รวมทั้งประชาชนที่อาศัยอยู่ในพื้นที่ริมสองฝั่งแม่น้ำ ให้เฝ้าระวังและติดตามสถานการณ์อย่างใกล้ชิด รายละเอียดตามประกาศกองอำนวยการน้ำแห่งชาติได้มีประกาศ ฉบับที่ 21/2566 ลงวันที่ 25 กันยายน 2566

**5.2 กองอำนวยการป้องกันและบรรเทาสาธารณภัยกลาง (กอป.ก.)** ได้ติดตามสภาวะอากาศ และพิจารณาปัจจัยเสี่ยง กอปรกับกรมอุตุนิยมวิทยาได้มีประกาศฉบับที่ 1 (248/2566) ลงวันที่ 24 กันยายน 2566 เวลา 17.00 น. แจ้งว่า ในช่วงวันที่ 26 – 29 กันยายน 2566 หย่อมความกดอากาศต่ำกำลังแรง บริเวณทะเลจีนใต้ตอนกลาง จะเคลื่อนผ่านประเทศไทยตอนบนตามแนวร่องมรสุม ในขณะที่มรสุมตะวันตกเฉียงใต้ ที่พัดปกคลุมทะเลอันดามัน ภาคใต้ และอ่าวไทย จะมีกำลังแรงขึ้น ทำให้ประเทศไทยมีฝนเพิ่มขึ้น และมีฝนตกหนักหลายพื้นที่ โดยมีฝนตกหนักมาก บางพื้นที่ ในบริเวณภาคเหนือตอนล่าง ภาคตะวันออกเฉียงเหนือ ภาคกลาง ภาคใต้ รวมทั้งกรุงเทพมหานคร และปริมณฑล สำหรับคลื่นลมบริเวณทะเลอันดามันตอนบน มีคลื่นสูง 2 - 3 เมตร บริเวณที่มีฝนฟ้าคะนองคลื่นสูงมากกว่า 3 เมตร ส่วนทะเลอันดามันตอนล่าง และอ่าวไทยตอนบน มีคลื่นสูง ประมาณ 2 เมตร บริเวณที่มีฝนฟ้าคะนอง คลื่นสูงมากกว่า 2 เมตร โดยมีพื้นที่เฝ้าระวังสถานการณ์ระหว่างวันที่ 26 - 29 กันยายน 2566 ดังนี้

### 1. สถานการณ์น้ำท่วมฉับพลัน น้ำป่าไหลหลาก และน้ำท่วมขัง

**ภาคเหนือ** จังหวัดแม่ฮ่องสอน (อ.เมืองฯ ขุนยวม แม่ลาน้อย แม่สะเรียง สบเมย) ลำปาง (อ.เมืองฯ วังเหนือ เมืองปาน เกิน) ตาก (อ.ท่าสองยาง แม่ระมาด แม่สอด พบพระ อุ้มผาง) สุโขทัย (อ.เมืองฯ ทุ่งเสลี่ยม บ้านด่านลานหอย) กำแพงเพชร (อ.เมืองฯ คลองลาน ชาณุวรลักษบุรี) อุตรดิตถ์ (อ.ท่าปลา น้ำปาด) พิษณุโลก (อ.วังทอง เนินมะปราง นครไทยชาติตระการ วัดโบสถ์) เพชรบูรณ์ (อ.เมืองฯ วังโป่ง ชนแดน บึงสามพัน วิเชียรบุรี หนองไผ่) นครสวรรค์ (อ.แม่वंก) และอุทัยธานี (อ.บ้านไร่ ห้วยคต ลานสัก สว่างอารมณ์)

**ภาคตะวันออกเฉียงเหนือ** จังหวัดเลย (อ.เมืองฯ ด่านซ้าย ท่าลี่ นาแห้ว วังสะพุง) หนองคาย (อ.สังคม) บึงกาฬ (อ.เมืองฯ บุ่งคล้า) หนองบัวลำภู (อ.สุวรรณคูหา) อุดรธานี (อ.เมืองฯ ศรีธาตุ เพ็ญ วังสามหมอ กุดจับ พิบูลย์รักษ์ นาูง น้ำโสม) สกลนคร (อ.เมืองฯ ภูพาน สว่างแดนดิน บ้านม่วง) นครพนม (อ.เมืองฯ) ชัยภูมิ (อ.เมืองฯ หนองบัวระเหว แก้งคร้อ บ้านแท่น ภูเขียว คอนสวรรค์) ขอนแก่น (อ.เมืองฯ หนองเรือ บ้านฝาง พระยืน มัญจาคีรี ชุมแพ) กาฬสินธุ์ (อ.เมืองฯ ยางตลาด ฆ้องชัย) มุกดาหาร (อ.เมืองฯ ดงหลวง ห้วยใหญ่ หนองสูง) มหาสารคาม (อ.เมืองฯ โกสุมพิสัย ร้อยเอ็ด (อ.เมืองฯ เสดภูมิ จังหาร เชียงขวัญ) ยโสธร (อ.เมืองฯ เลิงนกทา ค้อวัง มหาชนะชัย คำเขื่อนแก้ว ป่าดิว) อำนาจเจริญ (อ.เมืองฯ ชานุมาน เสนางคนิคม) นครราชสีมา (อ.เมืองฯ ปากช่อง วังน้ำเขียว) บุรีรัมย์ (อ.เมืองฯ) สุรินทร์ (อ.เมืองฯ ปราสาท พนมดงรัก) ศรีสะเกษ (อ.เมืองฯ ขุนหาญ) และอุบลราชธานี (อ.เมืองฯ วารินชำราบ นาจะหลวย นาเยีย น้ำขุ่น บุณฑริก น้ำยืน เดชอุดม โขงเจียม ม่วงสามสิบ ตระการพืชผล เหล่าเสือโก้ก ดอนมดแดง เขื่องใน) **ภาคกลาง** จังหวัดชัยนาท (อ.เมืองฯ) ลพบุรี (อ.เมืองฯ บ้านหมี่) กาญจนบุรี (อ.ทองผาภูมิ สังขละบุรี ไทรโยค) สุพรรณบุรี (อ.เมืองฯ ด่านช้าง) ปทุมธานี (อ.ธัญบุรี คลองหลวง) นนทบุรี (อ.เมืองฯ ปากเกร็ด) สมุทรปราการ (อ.เมืองฯ บางพลี บางบ่อ บางเสาธง) นครนายก (อ.เมืองฯ ปากพลี) ปราจีนบุรี (อ.กบินทร์บุรี นาดี ประจันตคาม) สระแก้ว (อ.เมืองฯ อรัญประเทศ) ฉะเชิงเทรา (อ.ท่าตะเกียบ) ชลบุรี (อ.เมืองฯ บางละมุง ศรีราชา) ระยอง (อ.เมืองฯ แกลง บ้านค่าย ปลวกแดง) จันทบุรี (ทุกอำเภอ) ตราด (ทุกอำเภอ) และกรุงเทพมหานคร **ภาคใต้** จังหวัดสุราษฎร์ธานี (อ.ท่าชนะ บ้านตาขุน พนม บ้านนาเดิม บ้านนาสาร พระแสง เวียงสระ) นครศรีธรรมราช (อ.นบพิตำ ฉวาง ทุ่งใหญ่) ระนอง (ทุกอำเภอ) พังงา (ทุกอำเภอ) ภูเก็ต (ทุกอำเภอ) กระบี่ (ทุกอำเภอ) ตรัง (อ.วังวิเศษ นาโยง ย่านตาขาว) และสตูล (อ.ท่าแพ มะนัง ละงู)

## 2. คลื่นลมแรง

**ภาคใต้ จังหวัดระนอง** (อ.เมืองฯ สุขสำราญ กะเปอร์) **พังงา** (อ.เมืองฯ เกาะยาว ทับปุด ตะกั่วทุ่ง ท้ายเหมือง ตะกั่วป่า คุระบุรี) **ภูเก็ต** (ทุกอำเภอ) **กระบี่** (อ.เมืองฯ คลองท่อม เกะลิ้นตา เหนือคลอง อ่าวลึก)

จึงให้จังหวัดติดตามสถานการณ์และแจ้งเตือนประชาชนที่อยู่ในพื้นที่เสี่ยงภัยทราบล่วงหน้า และดำเนินการ ดังนี้

1) กรณีน้ำท่วมฉับพลัน น้ำป่าไหลหลาก และน้ำท่วมขัง ให้ติดตามปริมาณฝนที่ตกในพื้นที่แต่ละจุดอย่างใกล้ชิด รวมถึงเฝ้าระวังพื้นที่เสี่ยงฝนตกหนักหรือบริเวณฝนสะสม ซึ่งอาจทำให้เกิดอุทกภัยได้ สำหรับสถานที่ท่องเที่ยวทางธรรมชาติ โดยเฉพาะถ้ำน้ำตก ถ้ำลอด หากมีฝนตกหนักมีความเสี่ยงที่จะเกิดภัยให้ผู้ว่าราชการจังหวัดสั่งการหน่วยงานที่รับผิดชอบ ประกาศแจ้งเตือนและปิดกั้นพื้นที่ห้ามบุคคลใดเข้าพื้นที่โดยเด็ดขาด พร้อมทั้งจัดเจ้าหน้าที่เฝ้าระวังพื้นที่เสี่ยงภัยดังกล่าว ตลอด 24 ชั่วโมง

2) กรณีคลื่นลมแรง ให้ผู้ว่าราชการจังหวัดสั่งการหน่วยงานที่รับผิดชอบ ออกประกาศหรือติดตั้งสัญญาณแจ้งเตือนประชาชนบริเวณชายฝั่งทะเล และแจ้งนักท่องเที่ยวห้ามลงเล่นน้ำทะเลในช่วงที่มีคลื่นลมแรง โดยเด็ดขาด กรณีการเดินทางเรือ ให้มอบหมายหน่วยงานที่รับผิดชอบ เช่น กรมเจ้าท่า กองทัพเรือ ตำรวจน้ำ แจ้งเตือนการเดินทางเรือ โดยให้ชาวเรือ ผู้บังคับเรือ ผู้ประกอบการเดินทางเรือโดยสาร เดินทางด้วยความระมัดระวังให้มากขึ้น และหากสถานการณ์ในพื้นที่มีแนวโน้มรุนแรงขึ้น มีฝนฟ้าคะนอง คลื่นลมแรง ให้จังหวัดพิจารณาห้ามการเดินทางออกจากฝั่งโดยเด็ดขาด

ทั้งนี้ หากมีแนวโน้มจะเกิดสถานการณ์รุนแรงในพื้นที่ให้ถือปฏิบัติตามข้อสั่งการและมาตรการตามหนังสือกองบัญชาการป้องกันและบรรเทาสาธารณภัยแห่งชาติ ด่วนที่สุด ที่ มท (บกปภ) 0624/ว 30 ลงวันที่ 18 พฤษภาคม 2566 และด่วนที่สุด ที่ มท (บกปภ) 0624/ว 015 ลงวันที่ 12 ตุลาคม 2565

เพื่อเป็นการเตรียมความพร้อม เฝ้าระวังและติดตามสถานการณ์ รวมทั้งลดผลกระทบจากสถานการณ์ดังกล่าวอย่างมีประสิทธิภาพ จึงให้ศูนย์ป้องกันและบรรเทาสาธารณภัยเขต (ยกเว้น เขต 4 ประจวบคีรีขันธ์ และเขต 15 เชียงราย) ให้ดำเนินการดังนี้

1) ติดตามข้อมูลสภาวะอากาศ และข่าวสารจากทางราชการอย่างใกล้ชิด เตรียมความพร้อมเครื่องจักรกลสาธารณภัย รถปฏิบัติการ กำลังพล ให้พร้อมสนับสนุนจังหวัดตลอด 24 ชั่วโมง

2) กรณีประเมินสถานการณ์แล้ว คาดว่าจะเกิดสถานการณ์ หรือสถานการณ์ขยายวงกว้าง ให้มอบหมายบุคลากร ชุดเผชิญสถานการณ์วิกฤต (ERT) พร้อมเครื่องจักรกลสาธารณภัย รถปฏิบัติการ ไปปฏิบัติหน้าที่ในศูนย์บัญชาการเหตุการณ์จังหวัด ขึ้นการบังคับบัญชาต่อผู้ว่าราชการจังหวัด/ผู้อำนวยการจังหวัด โดยประสานการปฏิบัติกับสำนักงานป้องกันและบรรเทาสาธารณภัยจังหวัด

3) กรณีทรัพยากรเพื่อสนับสนุนในจังหวัดพื้นที่รับผิดชอบไม่เพียงพอ ให้ประสานขอรับการสนับสนุนจากศูนย์ป้องกันและบรรเทาสาธารณภัยเขตใกล้เคียง

และให้กรุงเทพมหานครเตรียมความพร้อม เฝ้าระวังและติดตามสถานการณ์ รวมถึงรับมือจากสถานการณ์ฝนตกหนักถึงหนักมาก โดยประชาสัมพันธ์ให้ประชาชนติดตามข้อมูลสภาวะอากาศ และข่าวสารจากทางราชการ พร้อมระวังอันตรายจากการสัญจรบริเวณที่มีฝนตกหนัก รวมถึงบริเวณที่มีน้ำท่วมขังเป็นประจำ โดยให้ถือปฏิบัติตามหนังสือกองบัญชาการป้องกันและบรรเทาสาธารณภัยแห่งชาติ ด่วนที่สุด ที่ มท (บกปภ) 0624/31 ลงวันที่ 18 พฤษภาคม 2566

## 6. ข้อสั่งการรัฐมนตรีว่าการกระทรวงมหาดไทย/ผู้บัญชาการป้องกันและบรรเทาสาธารณภัยแห่งชาติ

รัฐมนตรีว่าการกระทรวงมหาดไทยในฐานะผู้บัญชาการป้องกันและบรรเทาสาธารณภัยแห่งชาติ ได้มีข้อสั่งการเมื่อวันที่ 18 พ.ค.66 สั่งการให้กองอำนวยการป้องกันและบรรเทาสาธารณภัยจังหวัด เตรียมพร้อมรับสถานการณ์อุทกภัยในช่วงฤดูฝน ปี 2566

ด้วยกรมอุตุนิยมวิทยาได้คาดการณ์ลักษณะอากาศช่วงฤดูฝนของประเทศไทย พ.ศ. 2566 ที่จะเริ่มประมาณปลายสัปดาห์ที่ 3 ของเดือนพฤษภาคม 2566 และจะสิ้นสุดประมาณกลางเดือนตุลาคม 2566 โดยปริมาณฝนรวมทั้งประเทศจะน้อยกว่าค่าเฉลี่ยปกติเล็กน้อย และในช่วงประมาณกลางเดือนมิถุนายน ถึงกลางเดือนกรกฎาคม จะเกิดสภาวะฝนทิ้งช่วง ส่งผลให้ปริมาณและการกระจายของฝนมีน้อย สำหรับในช่วงเดือนสิงหาคม กันยายน และตุลาคม เป็นช่วงที่มีฝนตกชุกหนาแน่นที่สุด และมีโอกาสสูงที่จะมีพายุหมุนเขตร้อนเคลื่อนผ่านบริเวณประเทศไทย ส่งผลให้มีฝนตกหนักถึงหนักมากและก่อให้เกิดสภาวะน้ำท่วมฉับพลัน น้ำป่าไหลหลาก รวมทั้งน้ำล้นตลิ่งในหลายพื้นที่

เพื่อให้การเตรียมรับสถานการณ์อุทกภัยในช่วงฤดูฝนปี 2566 เป็นไปตามพระราชบัญญัติป้องกันและบรรเทาสาธารณภัย พ.ศ.2550 แผนการป้องกันและบรรเทาสาธารณภัยแห่งชาติ พ.ศ.2564-2570 และสอดคล้องตามมติคณะรัฐมนตรี เมื่อวันที่ 9 พฤษภาคม 2566 เรื่อง มาตรการรับมือฤดูฝน ปี 2566 จึงให้กองอำนวยการป้องกันและบรรเทาสาธารณภัยจังหวัดดำเนินการ ดังนี้

### 1. การเตรียมความพร้อม

**1.1 การเฝ้าระวังและติดตามสถานการณ์อุทกภัย** ให้จัดตั้งคณะทำงานติดตามสถานการณ์ โดยมีหน่วยงานด้านพยากรณ์ หน่วยงานด้านการบริหารจัดการน้ำ ตลอดจนหน่วยงานที่เกี่ยวข้องตามแผนเผชิญเหตุอุทกภัย ทำหน้าที่ติดตาม วิเคราะห์ข้อมูลสภาพอากาศ สถานการณ์น้ำ และประเมินสถานการณ์ที่อาจส่งผลให้เกิดสาธารณภัยในช่วงฤดูฝน เพื่อใช้เสนอต่อผู้อำนวยการจังหวัด ในการเตรียมการเผชิญเหตุได้อย่างเหมาะสมกับสถานการณ์และสภาพพื้นที่

**1.2 การจัดทำแผนเผชิญเหตุอุทกภัย** ให้ทบทวนและปรับปรุงแผนเผชิญเหตุอุทกภัยของจังหวัด โดยให้ความสำคัญกับการจัดทำรายละเอียดในประเด็นสำคัญ อาทิ ข้อมูลพื้นที่เสี่ยงอุทกภัย ดินถล่มในระดับหมู่บ้าน/ชุมชน รายการเครื่องมือ วัสดุ อุปกรณ์ เครื่องจักรกลสาธารณภัยของหน่วยงานต่าง ๆ การกำหนดจุด/พื้นที่ปลอดภัยประจำหมู่บ้าน/ชุมชน แผนรองรับการอพยพประชาชน และสถานที่จัดตั้งศูนย์พักพิงชั่วคราว การกำหนดบทบาทภารกิจหน่วยงานให้เหมาะสมกับโครงสร้างศูนย์บัญชาการเหตุการณ์จังหวัด ตามระบบบัญชาการเหตุการณ์ ช่องทางการสื่อสาร พื้นที่รับผิดชอบ และกำหนดตัวบุคคลหรือหน่วยงานที่เหมาะสมรับผิดชอบภารกิจให้ชัดเจน พร้อมทั้งกำหนดให้มีการซักซ้อมแนวทางการปฏิบัติตามแผนเผชิญเหตุอุทกภัยร่วมกับหน่วยงานที่เกี่ยวข้อง เพื่อสร้างความเข้าใจถึงกลไกการปฏิบัติงานร่วมกัน เมื่อเกิดสถานการณ์อุทกภัย

**1.3 การเพิ่มประสิทธิภาพการระบายน้ำและการเพิ่มพื้นที่รองรับน้ำ** ให้มอบหมายกองอำนวยการป้องกันและบรรเทาสาธารณภัยในแต่ละระดับใช้ประโยชน์จากผังภูมิสังคมเพื่อการบริหารจัดการน้ำในหมู่บ้าน / ชุมชน แบบบูรณาการอย่างยั่งยืน (Geo-Social Map) วางแผนการติดตั้งเครื่องจักรกลสาธารณภัยในพื้นที่เสี่ยงอุทกภัยไว้เป็นการล่วงหน้าอย่างเป็นระบบเชื่อมโยงกัน โดยเฉพาะพื้นที่เสี่ยงในเขตชุมชน พื้นที่สำคัญทางเศรษฐกิจ และเส้นทางคมนาคมที่มักเกิดอุทกภัยเป็นประจำ ให้เร่งทำการขุดลอกท่อระบายน้ำ ตูตเลน ทำความสะอาดร่องน้ำสำหรับคูคลอง แหล่งน้ำต่าง ๆ ให้กำจัดวัชพืช ขยะ สิ่งกีดขวางทางน้ำ เพื่อใช้รองรับน้ำฝน รวมถึงน้ำจากท่อระบายน้ำได้อย่างเต็มประสิทธิภาพ พร้อมทั้งให้วางแผนการลำเลียงน้ำที่มีการระบายในช่วงน้ำมาก ไปยังพื้นที่รองรับน้ำต่าง ๆ ที่มีน้ำน้อย อาทิ การเปิดทางน้ำ การสูบส่งน้ำไปยังแหล่งกักเก็บน้ำของหมู่บ้าน/ชุมชน เป็นต้น เพื่อกักเก็บน้ำไว้ใช้กรณีเกิดสถานการณ์ฝนทิ้งช่วง



**1.4 การตรวจสอบความมั่นคงแข็งแรงสถานที่ใช้กักเก็บน้ำ/กั้นน้ำ** อาทิ อ่างเก็บน้ำ พนังกั้นน้ำ ให้มอบหมายหน่วยงานรับผิดชอบทำการสำรวจ ตรวจสอบ และปรับปรุงให้เกิดความมั่นคงแข็งแรง ตามหลักวิศวกรรม โดยเฉพาะอ่างเก็บน้ำขนาดเล็กที่อยู่ในความรับผิดชอบขององค์กรปกครองส่วนท้องถิ่น เพื่อรองรับกรณีฝนตกหนัก หรือน้ำไหลเข้า / ผ่านในปริมาณมาก

**1.5 การตรวจสอบจุดเสี่ยงอันตรายจากกระแสไฟฟ้า** ให้ประสานการปฏิบัติกับหน่วยงานของการไฟฟ้าส่วนภูมิภาค / การไฟฟ้านครหลวงในพื้นที่ บูรณาการการปฏิบัติร่วมกับองค์กรปกครองส่วนท้องถิ่น ในการเร่งตรวจสอบจุดเสี่ยงอันตรายจากกระแสไฟฟ้ารั่ว รวมทั้งเครื่องวัดหน่วยไฟฟ้าที่ติดตั้งบนเสาไฟฟ้า ป้ายโฆษณาขนาดใหญ่ และต้นไม้ใหญ่ที่อยู่ใกล้เสาไฟฟ้า หากประเมินว่าอาจเกิดอันตรายกับประชาชน ให้รีบตัดกระแสไฟฟ้าและเร่งรัดแก้ไขปัญหาโดยทันที

**1.6 การแจ้งเตือนภัย** เมื่อมีแนวโน้มการเกิดสถานการณ์อุทกภัย วาตภัย และดินถล่ม ให้แจ้งเตือนไปยังกองอำนวยการป้องกันและบรรเทาสาธารณภัยในแต่ละระดับ เพื่อเตรียมการให้ความช่วยเหลือตามแผนเผชิญเหตุ อุทกภัย รวมทั้งแจ้งเตือนประชาชนทราบถึงสถานการณ์ในช่องทางต่าง ๆ เพื่อสร้างการรับรู้ถึงแนวทางการปฏิบัติตน ให้ความปลอดภัย ช่องทางการแจ้งข้อมูล และการขอรับความช่วยเหลือจากภาครัฐ

## 2. การเผชิญเหตุ

เมื่อเกิดหรือคาดว่าจะเกิดสถานการณ์อุทกภัย วาตภัย และดินถล่ม ให้ดำเนินการตามแนวทาง ดังนี้

2.1 จัดตั้งศูนย์บัญชาการเหตุการณ์จังหวัด อำเภอ และศูนย์ปฏิบัติการฉุกเฉินท้องถิ่น เพื่อเป็นศูนย์ควบคุม สั่งการ และอำนวยการหลักในการระดมสรรพกำลังตลอดจนการประสานการปฏิบัติระหว่างหน่วยงานต่าง ๆ ทั้งฝ่ายพลเรือน หน่วยทหาร องค์กรปกครองส่วนท้องถิ่น และองค์กรสาธารณกุศล

2.2 ในเขตชุมชนเมืองที่เกิดฝนตกหนักและส่งผลให้เกิดน้ำท่วมขังสร้างความเสียหายต่อทรัพย์สินของประชาชน ให้มอบหมายฝ่ายปกครอง กำนัน ผู้ใหญ่บ้าน ผู้นำชุมชน อาสาสมัครป้องกันภัยฝ่ายพลเรือน ตลอดจนเชิญชวนประชาชนจิตอาสา ร่วมเฝ้าระวัง กำจัดสิ่งกีดขวางทางน้ำ รวมทั้งจัดกำลังตรวจตราเฝ้าระวัง บริเวณเสาไฟฟ้าในเขตชุมชน สถานศึกษา เพื่อให้ความช่วยเหลือ แจ้งเตือนประชาชนที่สัญจรไปมาบริเวณดังกล่าว สำหรับพื้นที่ที่มีความจำเป็นต้องใช้เครื่องจักรกลสาธารณภัยสนับสนุนการแก้ไขปัญหาให้บูรณาการหน่วยงานฝ่ายพลเรือน หน่วยทหาร ตลอดจนภาคเอกชน ในการใช้เครื่องจักรกลสาธารณภัยทำการเปิดทางน้ำ หรือสูบน้ำระบายออกจากพื้นที่

2.3 จัดชุดปฏิบัติการให้ความช่วยเหลือประชาชน อาทิ การจัดตั้งโรงครัวพระราชทานการแจกจ่ายอาหาร สิ่งของด้านการดำรงชีพ ตามวงรอบอย่างต่อเนื่อง การบูรณาการหน่วยงานทั้งฝ่ายพลเรือน หน่วยทหาร และองค์กรปกครองส่วนท้องถิ่น เพื่อเร่งซ่อมแซมบ้านเรือนประชาชนโดยเร็ว และกรณีเส้นทางคมนาคมมีน้ำท่วมขัง หรือได้รับความเสียหายจากอุทกภัย ให้จัดทำป้าย แจ้งเตือน จัดเจ้าหน้าที่อำนวยความสะดวกแนะนำเส้นทางเสี่ยงที่ปลอดภัย และหากเกิดกรณีเส้นทางคมนาคมถูกตัดขาด หรือบ้านเรือนประชาชนถูกน้ำท่วมขังสูง ให้จัดยานพาหนะที่เหมาะสม อาทิ เรือ รถยกสูง อำนวยความสะดวกให้ประชาชน พร้อมทั้งเร่งซ่อมแซมเส้นทางที่ชำรุด / ถูกตัดขาด เพื่อให้ประชาชนสามารถกลับมาใช้ชีวิตได้ตามปกติโดยเร็ว

2.4 การรายงานสถานการณ์อุทกภัย ให้รายงานให้กระทรวงมหาดไทยทราบผ่านกองอำนวยการป้องกันและบรรเทาสาธารณภัยกลางตามช่องทางที่กำหนดอย่างต่อเนื่อง

## 7. สภาพน้ำในอ่างเก็บน้ำ (ข้อมูลกรมชลประทาน วันที่ 27 ก.ย. 66)

อ่างเก็บน้ำ	ความจุที่ รณก. (ล้าน ม <sup>3</sup> )	ปริมาณน้ำในอ่างฯ		ปริมาณน้ำใช้การได้		ปริมาณน้ำไหลลงอ่างฯ		ปริมาณน้ำระบาย		ปริมาณน้ำ รับได้อีก (ล้าน ม <sup>3</sup> )
		ปริมาตร (ล้าน ม <sup>3</sup> )	% น้ำเก็บ กัก	ปริมาตร (ล้าน ม <sup>3</sup> )	% น้ำ ใช้การ	วันนี้ (ล้าน ม <sup>3</sup> )	เมื่อวาน (ล้าน ม <sup>3</sup> )	วันนี้ (ล้าน ม <sup>3</sup> )	เมื่อวาน (ล้าน ม <sup>3</sup> )	
1. ภูมิพล (ตก)	13,462	6,647	49	2,847	29	27.94	35.73	3.00	3.00	6,815
2. สิริกิติ์ (อต)	9,510	5,327	56	2,477	37	20.22	33.72	4.00	3.94	4,183
3. แม้งัดสมบุรณ์ชล (ขม)	265	256	97	244	97	1.65	0.65	0.32	0.32	9
4. แม่กวังอุดมธารา (ขม)	263	159	61	145	58	0.89	0.79	0.39	0.40	104
5. กิวลม (ลป)	106	74	70	71	69	1.10	0.96	0.98	0.96	32
6. กิวคองมา (ลป)	170	99	58	93	57	0.84	0.61	0.23	0.23	71
7. แควน้อยบำรุงแดน (พล)	939	430	46	387	43	8.98	10.66	0.86	0.86	509
8. แม่เม็ก (ลป)	110	61	56	45	48	0.84	0.48	0.12	0.12	49
9. ห้วยหลวง (อด)	136	126	93	120	93	1.63	1.19	3.90	2.79	10
10. น้ำอูน (สน)	520	476	92	431	91	3.63	2.53	2.65	2.33	44
11. น้ำพุง (สน)	165	131	79	123	78	3.27	0.82	0.00	0.00	34
12. จุฬารัตน์ (ขย)	164	82	50	45	35	0.32	0.33	0.00	0.05	82
13. อุบลรัตน์ (ขก)	2,431	1,441	59	860	46	30.27	24.23	0.97	0.80	990
14. ลำปาว (กส)	1,980	2,034	103	1,934	103	30.56	21.78	20.54	16.35	-54
15. ลำตะคอง (นม)	314	137	44	115	39	0.59	0.92	0.17	0.17	177
16. ลำพระเพลิง (นม)	155	65	42	63	41	0.28	0.38	0.33	0.28	90
17. มูลบน (นม)	141	59	42	52	39	0.20	0.42	0.47	0.47	82
18. ลำแะเซ (นม)	275	119	43	112	42	0.56	1.14	0.03	0.03	156
19. ลำนางรอง (บร)	121	66	54	63	53	0.25	0.41	0.07	0.07	55
20. สิรินคร (อบ)	1,966	1,736	88	905	80	39.62	7.81	12.21	7.02	230
21. ป่าสักชลสิทธิ์ (ลป)	960	249	26	246	26	17.62	16.07	0.44	0.44	711
22. ทับเสลา (อน)	160	44	28	27	19	0.00	0.00	0.00	0.00	116
23. กระเสียว (สพ)	299	92	31	52	20	0.87	0.11	0.06	0.06	207
24. ศรีนครินทร์ (กจ)	17,745	13,286	75	3,021	40	18.61	25.83	6.01	7.98	4,459
25. วชิราลงกรณ (กจ)	8,860	6,758	76	3,746	64	33.10	34.01	9.03	9.99	2,102
26. ขุนด่านปราการชล (เนย)	224	178	80	174	79	1.79	1.96	0.04	0.04	46
27. คลองสิยยัด(ฉช)	420	91	22	61	16	2.25	3.21	0.14	0.14	329
28. บางพระ (ขบ)	117	57	49	45	43	0.44	0.13	0.32	0.31	60
29. หนองปลาไหล (รย)	164	105	64	92	61	0.84	1.22	0.46	0.45	59
30. ประแสร์ (รย)	295	202	69	182	66	3.51	4.32	0.30	0.30	93
31. นฤปดินทรจินดา (ปจ)	295	173	59	159	57	4.94	2.48	0.00	0.00	122
32. แก่งกระจาน (พบ)	710	365	51	300	47	5.44	6.73	1.30	1.30	345
33. ปราณบุรี (ปข)	391	112	29	95	25	2.36	4.50	0.72	0.72	279
34. รัชชประภา (สฎ)	5,639	4,156	74	2,804	65	23.00	13.45	0.14	4.11	1,483
35. บางยาง (ยล)	1,454	740	51	464	39	4.13	3.05	4.03	4.05	714
รวมทั้งประเทศ	70,926	46,133	65	22,598	48	292.55	262.64	74.23	70.08	24,793
หมายเหตุ	ปริมาณน้ำที่มากกว่า ร้อยละ 80		ปริมาณน้ำที่น้อยกว่าหรือเท่ากับ ร้อยละ 30		ปริมาณน้ำที่ใช้การได้ น้อยกว่าร้อยละ 30		% น้ำเก็บกัก / ปริมาณน้ำไหลลงอ่างฯ / ปริมาณ น้ำระบาย สูงสุด			

\*\*\* รณก. ระดับน้ำกักเก็บ

อ่างเก็บน้ำขนาดใหญ่ที่ปริมาณน้ำเก็บกักอยู่ในเกณฑ์มากกว่าร้อยละ 80 ขึ้นไป จำนวน 5 อ่าง  
(แม่งัดสมบูรณ์ชล ห้วยหลวง น้ำอูน ลำปาว และสิรินธร)

อ่างเก็บน้ำขนาดใหญ่ที่ปริมาณน้ำน้อยกว่าหรือเท่ากับ ร้อยละ 30 ของความจุอ่างฯ จำนวน 4 อ่าง  
(ป่าสักชลสิทธิ์ ทับเสลา คลองสียัด และปราณบุรี)

อ่างเก็บน้ำขนาดใหญ่ที่ปริมาณน้ำที่ใช้การได้อยู่ในเกณฑ์น้อยกว่าร้อยละ 30 ของความจุอ่างฯ  
จำนวน 6 อ่าง (ภูมิพล ป่าสักชลสิทธิ์ ทับเสลา กระเสี้ยว คลองสียัด และปราณบุรี)

### 8. สถานการณ์ลุ่มน้ำ (ข้อมูล : ศูนย์อุทกวิทยาชลประทาน วันที่ 27 ก.ย. 66 เวลา 16.00 น.)

#### ตารางสถานการณ์ลุ่มน้ำที่อยู่ในภาวะเฝ้าระวังและเตรียมพร้อม

สถานีวัด	สถานที่ตั้ง	ระดับตลิ่ง (ม.)	ระดับน้ำ ปัจจุบัน (ม.)	ปริมาณน้ำไหลผ่าน (ลบ.ม./วินาที)			สถานการณ์น้ำ
				วันนี้	เมื่อวาน	เพิ่มขึ้น+/ลดลง -	
<b>• ลุ่มน้ำเจ้าพระยา</b>							
สถานี C.2	ค่ายจิรประวัติ อ.เมืองฯ จ.นครสวรรค์	25.70	19.97	931.00	1,016.00	- 85.00	ต่ำกว่าตลิ่ง 5.73 ม.
สถานี C.13	ท้ายเขื่อนเจ้าพระยา อ.สรรพยา จ.ชัยนาท	16.34	9.33	640.00	683.00	- 43.00	ต่ำกว่าตลิ่ง 7.01 ม.
<b>• ลุ่มน้ำชี</b>							
สถานี E.2A	บ.ใหม่ อ.เมืองฯ จ.ยโสธร	12.00	12.45	1,236.00	1,288.80	- 52.80	สูงกว่าตลิ่ง 0.45 ม.
สถานี E.20A	บ้านฟ้าหยาด อ.มหาชนะชัย อ.ยโสธร	10.00	10.65	1,468.09	1,486.67	- 18.58	สูงกว่าตลิ่ง 0.65 ม.
<b>• ลุ่มน้ำมูล</b>							
สถานี M.7	สะพานเสรีประชาธิปไตย อ.เมืองฯ จ.อุบลราชธานี	7.00	7.49	2,584.00	2,512.00	+ 72.00	สูงกว่าตลิ่ง 0.49 ม.

**ลุ่มน้ำเจ้าพระยา** จากการระบายน้ำของเขื่อนเจ้าพระยา 640 ลบ.ม./วินาที ยังไม่ส่งผลกระทบต่อพื้นที่ท้ายน้ำ

**ลุ่มน้ำชี** จากการระบายน้ำของเขื่อนร้อยเอ็ด และเขื่อนยโสธร ทำให้ระดับน้ำชีสูงกว่าตลิ่งบางพื้นที่  
ส่งผลให้น้ำเข้าท่วมพื้นที่การเกษตรและบ้านเรือนประชาชน

**ลุ่มน้ำมูล** จากการระบายน้ำจากลุ่มน้ำชี ทำให้ระดับน้ำบริเวณสถานีวัดสะพานเสรีประชาธิปไตย (M.7)  
อ.เมืองฯ จ.อุบลราชธานี ระดับน้ำสูงกว่าระดับตลิ่ง 0.49 ม. ส่งผลให้น้ำเข้าท่วมพื้นที่การเกษตรและบ้านเรือนประชาชน

### 9. สถิติอุบัติเหตุทางถนน วันที่ 27 ก.ย. 66 (ข้อมูลจากบริษัทกลางคุ้มครองผู้ประสบภัยจากรถจำกัด ยังไม่รวมข้อมูล สตช. และ สธ.)

ช่วงเวลา	ผู้เสียชีวิต	ผู้บาดเจ็บ	รวม
26 ก.ย. 66	47	2,129	2,176
1 - 26 ก.ย. 66	845	54,293	55,138
1 ม.ค. - 26 ก.ย. 66	10,408	587,074	597,482

จึงเรียนมาเพื่อโปรดทราบ

นายบุญธรรม เลิศสุขีเกษม

อธิบดีกรมป้องกันและบรรเทาสาธารณภัย

ผู้อำนวยการกลาง