



รายงานสถานการณ์สาธารณสุข

กรมป้องกันและบรรเทาสาธารณภัย กระทรวงมหาดไทย

ศูนย์อำนวยการบรรเทาสาธารณภัย (ส่วนปฏิบัติการ) www.nirapai.com

โทรสาร 0-2241-7450-6 สายด่วนนิรภัย 1784 Line @1784DDPM



ที่ของข่าว 530/2566

วันที่ 19 กันยายน 2566

(เวลา 18.00 น.)

กรมป้องกันและบรรเทาสาธารณภัยขอรายงานสถานการณ์สาธารณสุขประจำวัน ดังนี้

1. สถานการณ์สาธารณสุข

อุทกภัย

จากสถานการณ์ร่องมรสุมกำลังแรงพาดผ่านภาคเหนือตอนล่าง ภาคกลางตอนบน และภาคตะวันออก เชียงเหนือ เข้าสู่หย่อมความกดอากาศต่ำบริเวณอ่าวตังเกี๋ย ประกอบกับมรสุมตะวันตกเฉียงใต้กำลังปานกลาง พัดปกคลุมทะเลอันดามัน ประเทศไทย และอ่าวไทย ลักษณะเช่นนี้ทำให้ประเทศไทย มีฝนตกหนักบางพื้นที่ โดยมีฝนตกหนักมากบางแห่งในภาคเหนือ ภาคตะวันออก เชียงเหนือ และภาคตะวันออก ระหว่างวันที่ 13-19 ก.ย. 66 มีสถานการณ์ในพื้นที่ 23 จ. (เชียงราย พิจิตร โลก ตาก สุโขทัย เชียงใหม่ ลำปาง น่าน เพชรบูรณ์ เลย ชัยภูมิ สกลนคร มุกดาหาร กาฬสินธุ์ ขอนแก่น อุดรธานี หนองบัวลำภู ยโสธร อำนาจเจริญ อุบลราชธานี ร้อยเอ็ด มหาสารคาม จันทบุรี ตราด) **72 อ. 162 ต. 441 ม. ประชาชนได้รับผลกระทบ 2,355 ครัวเรือน ปัจจุบันยังคงมี สถานการณ์ 5 จ. (พิจิตร โลก สุโขทัย ยโสธร อุบลราชธานี อุดรธานี) 26 อ. 85 ต. 279 ม. ประชาชนได้รับผลกระทบ 1,663 ครัวเรือน ดังนี้**

จังหวัด	ผลกระทบ			รายชื่ออำเภอ	ความเสียหาย			สถานการณ์ปัจจุบัน
	อำเภอ	ตำบล	หมู่บ้าน		ครัวเรือน	เสียชีวิต	บาดเจ็บ	
ภาคเหนือ 2 จ. 10 อ. 27 ต. 57 ม. ประชาชนได้รับผลกระทบ 194 ครัวเรือน								
1. พิจิตร	3	8	18	เนินมะปราง นครไทย วังทอง	124	-	-	ระดับน้ำลดลง
2. สุโขทัย	7	19	39	เมืองฯ ศรีสำโรง กงไกรลาศ ทุ่งเสลี่ยม ศรีสำแลย์ คีรีมาศ บ้านด่านลานหอย	70	-	-	ระดับน้ำลดลง
ภาคตะวันออก เชียงเหนือ 3 จ. 16 อ. 58 ต. 222 ม. ประชาชนได้รับผลกระทบ 1,469 ครัวเรือน								
3. ยโสธร	3	8	29	ป่าดิว เลิงนกทา เมืองฯ	29	-	-	ระดับน้ำลดลง
4. อุบลราชธานี	2	3	8	เมืองฯ วารินชำราบ	84	-	-	ระดับน้ำลดลง
5. อุดรธานี	11	47	185	หนองแสง กุมภวาปี เมืองฯ น้ำโสม หนองวัวซอ กุดจับ บ้านฝ้อ บ้านดุง ศรีธาตุ หนองหาน โนนสะอาด	1,356	-	-	ระดับน้ำลดลง

1) จ.สุโขทัย วันที่ 17-18 ก.ย. 66 เกิดฝนตกหนักน้ำท่วมในพื้นที่ อ.เมืองฯ อ.ศรีสำโรง อ.กงไกรลาศ อ.ทุ่งเสลี่ยม อ.ศรีสัชชนาลัย อ.คีรีมาศ อ.บ้านด่านลานหอย ส่งผลให้ประชาชนได้รับผลกระทบ 70 ครัวเรือน โดย สนง.ปภ.จ. อำเภอบพท. จิตอาสา อปพร. อาสาสมัคร มูลนิธิ พร้อมหน่วยงานที่เกี่ยวข้องเข้าสำรวจความเสียหายและให้การช่วยเหลือเร่งระบายน้ำออกจากพื้นที่ ปัจจุบันระดับน้ำลดลง



2) จ.พิษณุโลก วันที่ 17 ก.ย. 66 เวลา 03.00 น. เกิดฝนตกหนักน้ำท่วมในพื้นที่ ต.บ้านม่วง ต.ไทรย้อย อ.เนินมะปราง ต.นครชุม ต.นครไทย ต.ยางโกลน ต.เนินเพิ่ม อ.นครไทย ต.ชัยนาม ต.วังนกแอ่น อ.วังทอง ส่งผลให้ประชาชนได้รับผลกระทบ 124 ครัวเรือน โดย สนง.ปภ.จ. อำเภอบพท. จิตอาสา อปพร. อาสาสมัคร มูลนิธิ พร้อมหน่วยงานที่เกี่ยวข้องเข้าสำรวจความเสียหายและให้การช่วยเหลือ ปัจจุบันระดับน้ำลดลง



3) จ.ยโสธร วันที่ 16 ก.ย. 66 เวลา 15.30 น. เกิดฝนตกหนักน้ำท่วมในพื้นที่ ต.โพธิ์ไทร อ.ป่าติ้ว ต.ค้อเหนือ อ.เมืองฯ อ.เลิงนกทา ส่งผลให้ประชาชนได้รับผลกระทบ 29 ครัวเรือน โดย สนง.ปภ.จ. อำเภอบพท. จิตอาสา อปพร. อาสาสมัคร มูลนิธิ พร้อมหน่วยงานที่เกี่ยวข้องเข้าสำรวจความเสียหายและให้การช่วยเหลือ ปัจจุบันระดับน้ำลดลง



4) จ.อุดรธานี วันที่ 15-18 ก.ย. 66 เกิดฝนตกหนักน้ำท่วมในพื้นที่ อ.หนองแสง อ.กุมภวาปี อ.เมืองฯ อ.น้ำโสม อ.หนองวัวซอ อ.กุดจับ อ.บ้านฝ้อ อ.บ้านดุง อ.ศรีธาตุ อ.หนองหาน อ.โนนสะอาด ส่งผลให้ประชาชนได้รับผลกระทบ 1,356 ครัวเรือน โดย สนง.ปภ.จ. อำเภอบพท. จิตอาสา อปพร. อาสาสมัคร มูลนิธิ พร้อมหน่วยงานที่เกี่ยวข้องเข้าสำรวจความเสียหายและให้การช่วยเหลือ ปัจจุบันระดับน้ำลดลง



5) จ.อุบลราชธานี วันที่ 13 ก.ย. 66 เวลา 13.30 น. เกิดฝนตกหนักทำให้น้ำท่วมในพื้นที่
 ทน.อุบลราชธานี ต.แจระแม อ.เมืองฯ ทม.วารินชำราบ อ.วารินชำราบ ส่งผลให้ประชาชนได้รับผลกระทบ 84 ครัวเรือน
 โดย ผวจ. ศุภชัย ปภ.เขต 13 อุบลราชธานี สนง.ปภ.จ. มูลนิธิราชประชานุเคราะห์ โครงการชลประทานอุบลราชธานี อำเภอมทบ.22 กองบิน 21 อปท. จิตอาสา อปพร. อาสาสมัคร มูลนิธิ พร้อมหน่วยงานที่เกี่ยวข้องเข้าสำรวจความเสียหาย
 และให้การช่วยเหลือจัดตั้งศูนย์พักพิงชั่วคราว 3 จุด และเร่งระบายน้ำออกจากพื้นที่ ปัจจุบันระดับน้ำลดลง

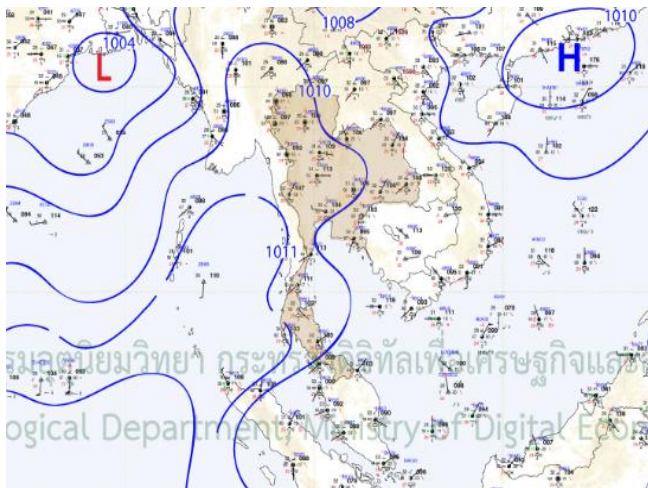
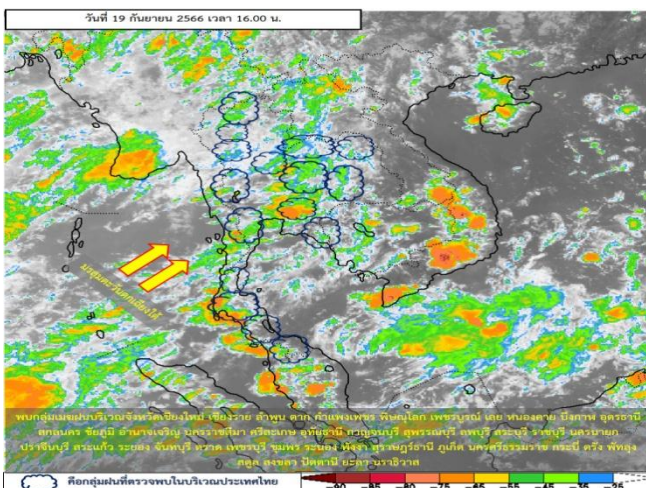


2. การคาดการณ์ลักษณะอากาศ

พยากรณ์อากาศกรมอุตุนิยมวิทยา ประจำวันที่ 19 ก.ย. 66 เวลา 17.00 น.

พยากรณ์อากาศ 24 ชั่วโมงข้างหน้า มรสุมตะวันตกเฉียงใต้กำลังอ่อนลงพัดปกคลุมทะเลอันดามัน ประเทศไทย และอ่าวไทย ในขณะที่ลมตะวันออกเฉียงใต้พัดปกคลุมภาคตะวันออกเฉียงเหนือตอนล่าง ลักษณะเช่นนี้ทำให้ภาคเหนือ และภาคตะวันออกเฉียงเหนือยังคงมีฝนตกหนักบางแห่ง ขอให้ประชาชนในบริเวณดังกล่าวระวังอันตรายจากฝนตกหนักและฝนตกสะสม ซึ่งอาจทำให้เกิดน้ำท่วมฉับพลันและน้ำป่าไหลหลาก โดยเฉพาะพื้นที่ลาดเชิงเขาใกล้ทางน้ำไหลผ่านและพื้นที่ลุ่ม รวมทั้งเพิ่มความระมัดระวังในการสัญจรผ่านบริเวณที่มีฝนฟ้าคะนอง

สำหรับคลื่นลมบริเวณทะเลอันดามันและอ่าวไทยมีคลื่นสูงประมาณ 1 เมตร บริเวณที่มีฝนฟ้าคะนองคลื่นสูง 1-2 เมตร ขอให้ชาวเรือบริเวณดังกล่าวเดินเรือด้วยความระมัดระวังและหลีกเลี่ยงการเดินเรือในบริเวณที่มีฝนฟ้าคะนองไว้ด้วย



3. ข้อมูลปริมาณฝนสูงสุดรายภาค เวลา 13.00 น. วันที่ 18 ก.ย. 66 ถึง เวลา 13.00 น. วันที่ 19 ก.ย. 66 (ข้อมูลกรมอุตุนิยมวิทยา)

ภาค	จังหวัด	สถานีวัด	อำเภอ/เขต	ปริมาณฝน
เหนือ	พิจิตร	-	เมืองฯ	73.1 มม.
ตะวันออกเฉียงเหนือ	สกลนคร	ต.ธาตุเชิงชุม	เมืองฯ	100.0 มม.
กลาง	สุพรรณบุรี	-	อู่ทอง	16.5 มม.
ตะวันออก	ฉะเชิงเทรา	-	สนามชัยเขต	20.8 มม.
ใต้ฝั่งตะวันออก	ชุมพร	-	เมืองฯ	40.9 มม.
ใต้ฝั่งตะวันตก	ภูเก็ต	-	เมืองฯ	23.5 มม.
กรุงเทพฯ และปริมณฑล	ปทุมธานี	-	คลองหลวง	18.5 มม.
เกณฑ์ปริมาณน้ำฝน	0.1-10 มม. = ฝนเล็กน้อย	10.1-35.0 มม. = ฝนปานกลาง	35.1-90.0 มม. = ฝนหนัก	มากกว่า 90.0 มม. = ฝนหนักมาก

4. ข้อมูลอุณหภูมิรายภาค (กรมอุตุนิยมวิทยา ณ วันที่ 19 ก.ย. 66)

ภาค	อุณหภูมิต่ำสุด (°C)	จังหวัด	อุณหภูมิสูงสุด (°C)	จังหวัด
เหนือ	21.5	ตาก	34.2	น่าน
ตะวันออกเฉียงเหนือ	22.5	ขอนแก่น	33.0	อุบลราชธานี นครราชสีมา บุรีรัมย์
กลาง	23.5	พระนครศรีอยุธยา	35.2	สพบุรี
ตะวันออก	24.1	ตราด	33.5	ปราจีนบุรี
ใต้	22.6	สงขลา	36.3	สงขลา
กรุงเทพมหานคร/ปริมณฑล	24.9	ปทุมธานี	33.5	กรุงเทพมหานคร

*** อุณหภูมียอดดอยต่ำสุด 9.0 องศาเซลเซียส (ยอดดอยอินทนนท์ อ.จอมทอง จ.เชียงใหม่)

5. ข้อสั่งการรัฐมนตรีว่าการกระทรวงมหาดไทย/ผู้บัญชาการป้องกันและบรรเทาสาธารณภัยแห่งชาติ

รัฐมนตรีว่าการกระทรวงมหาดไทยในฐานะผู้บัญชาการป้องกันและบรรเทาสาธารณภัยแห่งชาติ ได้มีข้อสั่งการเมื่อวันที่ 18 พ.ค.66 สั่งการให้กองอำนวยการป้องกันและบรรเทาสาธารณภัยจังหวัด เตรียมพร้อมรับสถานการณ์อุทกภัยในช่วงฤดูฝน ปี 2566

ด้วยกรมอุตุนิยมวิทยาได้คาดหมายลักษณะอากาศช่วงฤดูฝนของประเทศไทย พ.ศ. 2566 ที่จะเริ่มประมาณปลายสัปดาห์ที่ 3 ของเดือนพฤษภาคม 2566 และจะสิ้นสุดประมาณกลางเดือนตุลาคม 2566 โดยปริมาณฝนรวมของทั้งประเทศจะน้อยกว่าค่าเฉลี่ยปกติเล็กน้อย และในช่วงประมาณกลางเดือนมิถุนายน ถึงกลางเดือนกรกฎาคม จะเกิดสภาวะฝนทิ้งช่วง ส่งผลให้ปริมาณและการกระจายของฝนมีน้อย สำหรับในช่วงเดือนสิงหาคม กันยายน และตุลาคม เป็นช่วงที่มีฝนตกชุกหนาแน่นที่สุด และมีโอกาสสูงที่จะมีพายุหมุนเขตร้อนเคลื่อนผ่านบริเวณประเทศไทย ส่งผลให้มีฝนตกหนักถึงหนักมากและก่อให้เกิดสภาวะน้ำท่วมฉับพลัน น้ำป่าไหลหลาก รวมทั้งน้ำล้นตลิ่งในหลายพื้นที่

เพื่อให้การเตรียมรับสถานการณ์อุทกภัยในช่วงฤดูฝนปี 2566 เป็นไปตามพระราชบัญญัติป้องกันและบรรเทาสาธารณภัย พ.ศ.2550 แผนการป้องกันและบรรเทาสาธารณภัยแห่งชาติ พ.ศ.2564-2570 และสอดคล้องตามมติคณะรัฐมนตรี เมื่อวันที่ 9 พฤษภาคม 2566 เรื่อง มาตรการรับมือฤดูฝน ปี 2566 จึงให้กองอำนวยการป้องกันและบรรเทาสาธารณภัยจังหวัดดำเนินการ ดังนี้

1. การเตรียมความพร้อม

1.1 การเฝ้าระวังและติดตามสถานการณ์อุทกภัย ให้จัดตั้งคณะทำงานติดตามสถานการณ์ โดยมีหน่วยงานด้านพยากรณ์ หน่วยงานด้านการบริหารจัดการน้ำ ตลอดจนหน่วยงานที่เกี่ยวข้องตามแผนเผชิญเหตุอุทกภัย ทำหน้าที่ติดตาม วิเคราะห์ข้อมูลสภาพอากาศ สถานการณ์น้ำ และประเมินสถานการณ์ที่อาจส่งผลให้เกิดสาธารณภัยในช่วงฤดูฝน เพื่อใช้เสนอต่อผู้อำนวยการจังหวัด ในการเตรียมการเผชิญเหตุได้อย่างเหมาะสม กับสถานการณ์และสภาพพื้นที่

1.2 การจัดทำแผนเผชิญเหตุอุทกภัย ให้ทบทวนและปรับปรุงแผนเผชิญเหตุอุทกภัยของจังหวัด โดยให้ความสำคัญกับการจัดทำรายละเอียดในประเด็นสำคัญ อาทิ ข้อมูลพื้นที่เสี่ยงอุทกภัย ดินถล่มในระดับหมู่บ้าน/ชุมชน รายการเครื่องมือ วัสดุ อุปกรณ์ เครื่องจักรกลสาธารณภัยของหน่วยงานต่าง ๆ การกำหนดจุด/พื้นที่ปลอดภัยประจำหมู่บ้าน/ชุมชน แผนรองรับการอพยพประชาชน และสถานที่จัดตั้งศูนย์พักพิงชั่วคราว การกำหนดบทบาทภารกิจหน่วยงานให้เหมาะสมกับโครงสร้างศูนย์บัญชาการเหตุการณ์จังหวัด ตามระบบบัญชาการเหตุการณ์ ช่องทางการสื่อสาร พื้นที่รับผิดชอบ และกำหนดตัวบุคคลหรือหน่วยงานที่เหมาะสม รับผิดชอบภารกิจให้ชัดเจน พร้อมทั้งกำหนดให้มีการซักซ้อมแนวทางการปฏิบัติตามแผนเผชิญเหตุอุทกภัยร่วมกับหน่วยงานที่เกี่ยวข้อง เพื่อสร้างความเข้าใจถึงกลไกการปฏิบัติงานร่วมกัน เมื่อเกิดสถานการณ์อุทกภัย

1.3 การเพิ่มประสิทธิภาพการระบายน้ำและการเพิ่มพื้นที่รองรับน้ำ ให้มอบหมายกองอำนาจการป้องกันและบรรเทาสาธารณภัยในแต่ละระดับใช้ประโยชน์จากผังภูมิสังคมเพื่อการบริหารจัดการน้ำในหมู่บ้าน / ชุมชน แบบบูรณาการอย่างยั่งยืน (Geo-Social Map) วางแผนการติดตั้งเครื่องจักรกลสาธารณภัยในพื้นที่เสี่ยงอุทกภัย ไว้เป็นการล่วงหน้าอย่างเป็นระบบเชื่อมโยงกัน โดยเฉพาะพื้นที่เสี่ยงในเขตชุมชน พื้นที่สำคัญทางเศรษฐกิจ และเส้นทางคมนาคมที่มักเกิดอุทกภัยเป็นประจำ ให้เร่งทำการขุดลอกท่อระบายน้ำ ดูดเลน ทำความสะอาดร่องน้ำ สำหรับคูคลอง แหล่งน้ำต่าง ๆ ให้กำจัดวัชพืช ขยะ สิ่งกีดขวางทางน้ำ เพื่อใช้รองรับน้ำฝน รวมถึงน้ำจากท่อระบายน้ำได้อย่างเต็มประสิทธิภาพ พร้อมทั้งให้วางแผนการลำเลียงน้ำที่มีการระบายในช่วงน้ำมาก ไปยังพื้นที่รองรับน้ำต่าง ๆ ที่มีน้ำน้อย อาทิ การเปิดทางน้ำ การสูบส่งน้ำไปยังแหล่งกักเก็บน้ำของหมู่บ้าน/ชุมชน เป็นต้น เพื่อกักเก็บน้ำไว้ใช้กรณีเกิดสถานการณ์ฝนทิ้งช่วง

1.4 การตรวจสอบความมั่นคงแข็งแรงสถานที่ใช้กักเก็บน้ำ/กั้นน้ำ อาทิ อ่างเก็บน้ำ พนังกั้นน้ำ ให้มอบหมายหน่วยงานรับผิดชอบทำการสำรวจ ตรวจสอบ และปรับปรุงให้เกิดความมั่นคงแข็งแรง ตามหลักวิศวกรรม โดยเฉพาะอ่างเก็บน้ำขนาดเล็กที่อยู่ในความรับผิดชอบขององค์กรปกครองส่วนท้องถิ่น เพื่อรองรับกรณีฝนตกหนัก หรือน้ำไหลเข้า / ผ่านในปริมาณมาก

1.5 การตรวจสอบจุดเสี่ยงอันตรายจากกระแสไฟฟ้า ให้ประสานการปฏิบัติกับหน่วยงานของการไฟฟ้าส่วนภูมิภาค / การไฟฟ้านครหลวงในพื้นที่ บูรณาการการปฏิบัติร่วมกับองค์กรปกครองส่วนท้องถิ่น ในการเร่งตรวจสอบจุดเสี่ยงอันตรายจากกระแสไฟฟ้ารั่ว รวมทั้งเครื่องวัดหน่วยไฟฟ้าที่ติดตั้งบนเสาไฟฟ้า ป้ายโฆษณาขนาดใหญ่ และต้นไม้ใหญ่ที่อยู่ใกล้เสาไฟฟ้า หากประเมินว่าอาจเกิดอันตรายกับประชาชน ให้รีบตัดกระแสไฟฟ้าและเร่งรัดแก้ไขปัญหาโดยทันที

1.6 การแจ้งเตือนภัย เมื่อมีแนวโน้มการเกิดสถานการณ์อุทกภัย วาตภัย และดินถล่ม ให้แจ้งเตือนไปยังกองอำนาจการป้องกันและบรรเทาสาธารณภัยในแต่ละระดับ เพื่อเตรียมการให้ความช่วยเหลือตามแผนเผชิญเหตุอุทกภัย รวมทั้งแจ้งเตือนประชาชนทราบถึงสถานการณ์ในช่องทางต่าง ๆ เพื่อสร้างการรับรู้ถึงแนวทางการปฏิบัติตน ให้เกิดความปลอดภัย ช่องทางการแจ้งข้อมูล และการขอรับความช่วยเหลือจากภาครัฐ

2. การเผชิญเหตุ

เมื่อเกิดหรือคาดว่าจะเกิดสถานการณ์อุทกภัย วาตภัย และดินถล่ม ให้ดำเนินการตามแนวทาง ดังนี้

2.1 จัดตั้งศูนย์บัญชาการเหตุการณ์จังหวัด อำเภอ และศูนย์ปฏิบัติการฉุกเฉินท้องถิ่น เพื่อเป็นศูนย์ควบคุม สั่งการ และอำนวยการหลักในการระดมสรรพกำลังตลอดจนการประสานการปฏิบัติระหว่างหน่วยงานต่าง ๆ ทั้งฝ่ายพลเรือน หน่วยทหาร องค์กรปกครองส่วนท้องถิ่น และองค์กรสาธารณกุศล

2.2 ในเขตชุมชนเมืองที่เกิดฝนตกหนักและส่งผลให้เกิดน้ำท่วมขังสร้างความเสียหายต่อทรัพย์สินของประชาชน ให้มอบหมายฝ่ายปกครอง กำหนด ผู้ใหญ่บ้าน ผู้นำชุมชน อาสาสมัครป้องกันภัยฝ่ายพลเรือน ตลอดจนเชิญชวนประชาชนจิตอาสา ร่วมเฝ้าระวัง กำจัดสิ่งกีดขวางทางน้ำ รวมทั้งจัดกำลังตรวจตราเฝ้าระวัง บริเวณเสาไฟฟ้าในเขตชุมชน สถานศึกษา เพื่อให้ความช่วยเหลือ แจ้งเตือนประชาชนที่สัญจรไปมาบริเวณดังกล่าว สำหรับพื้นที่ที่มีความจำเป็นต้องใช้เครื่องจักรกลสาธารณภัยสนับสนุนการแก้ไขปัญหาให้บูรณาการหน่วยงานฝ่ายพลเรือน หน่วยทหาร ตลอดจนภาคเอกชน ในการใช้เครื่องจักรกลสาธารณภัยทำการเปิดทางน้ำ หรือสูบน้ำระบายออกจากพื้นที่

2.3 จัดชุดปฏิบัติการให้ความช่วยเหลือประชาชน อาทิ การจัดตั้งโรงครัวพระราชทานการแจกจ่ายอาหาร สิ่งของด้านการดำรงชีพ ตามวงรอบอย่างต่อเนื่อง การบูรณาการหน่วยงานทั้งฝ่ายพลเรือน หน่วยทหาร และองค์กรปกครองส่วนท้องถิ่น เพื่อเร่งซ่อมแซมบ้านเรือนประชาชนโดยเร็ว และกรณีเส้นทางคมนาคมมีน้ำท่วมขังหรือได้รับความเสียหายจากอุทกภัย ให้จัดทำป้าย แจ้งเตือน จัดเจ้าหน้าที่อำนวยความสะดวกแนะนำเส้นทางเสี่ยงที่ปลอดภัย และหากเกิดกรณีเส้นทางคมนาคมถูกตัดขาด หรือบ้านเรือนประชาชนถูกน้ำท่วมขังสูง ให้จัดยานพาหนะที่เหมาะสม อาทิ เรือ รถยกสูง อำนวยความสะดวกให้ประชาชน พร้อมทั้งเร่งซ่อมแซมเส้นทางที่ชำรุด / ถูกตัดขาด เพื่อให้ประชาชนสามารถกลับมาใช้ชีวิตได้ตามปกติโดยเร็ว

2.4 การรายงานสถานการณ์อุทกภัย ให้รายงานให้กระทรวงมหาดไทยทราบผ่านกองอำนวยการป้องกันและบรรเทาสาธารณภัยกลางตามช่องทางที่กำหนดอย่างต่อเนื่อง

6. สภาพน้ำในอ่างเก็บน้ำ (ข้อมูลกรมชลประทาน วันที่ 19 ก.ย. 66)

อ่างเก็บน้ำ	ความจุที่ รณก. (ล้าน ม ³)	ปริมาณน้ำในอ่างฯ		ปริมาณน้ำใช้การได้		ปริมาณน้ำไหลลงอ่างฯ		ปริมาณน้ำระบาย		ปริมาณน้ำ รับได้อีก (ล้าน ม ³)
		ปริมาตร (ล้าน ม ³)	%น้ำเก็บ กัก	ปริมาตร (ล้าน ม ³)	% น้ำ ใช้การ	วันนี้ (ล้าน ม ³)	เมื่อวาน (ล้าน ม ³)	วันนี้ (ล้าน ม ³)	เมื่อวาน (ล้าน ม ³)	
1. ภูมิพล (ตก)	13,462	6,166	46	2,366	24	130.33	105.12	1.50	3.00	7,296
2. สิริกิติ์ (อด)	9,510	5,030	53	2,180	33	68.29	73.43	0.00	0.11	4,480
3. แม่งัดสมบูรณ์ชล (ชม)	265	243	92	231	91	3.53	4.07	0.03	0.14	22
4. แม่กวางอุดมธารา (ชม)	263	154	58	140	56	1.87	1.31	0.14	0.06	109
5. กิวลม (ลป)	106	69	65	66	64	3.89	3.59	0.78	0.84	37
6. กิวคองมา (ลป)	170	92	54	86	52	4.87	3.77	0.26	0.27	78
7. แควน้อยบำรุงแดน (พล)	939	322	34	279	31	16.27	14.63	0.86	0.86	617
8. แม่มอก (ลป)	110	51	46	35	37	8.43	6.90	0.07	0.12	59
9. ห้วยหลวง (อด)	136	128	95	122	94	11.43	16.26	16.83	17.89	8
10. น้ำอูน (สน)	520	466	90	421	89	12.65	16.49	2.13	2.13	54
11. น้ำพุง (สน)	165	116	70	108	69	1.64	2.96	0.19	0.00	49
12. จุฬารัตน์ (ชย)	164	76	47	39	31	1.31	3.72	0.00	0.00	88
13. อุบลรัตน์ (ชก)	2,431	1,139	47	558	30	52.05	48.24	0.80	0.80	1,292
14. ลำปาว (กส)	1,980	1,949	98	1,849	98	51.69	80.50	8.17	6.39	31
15. ลำตะคอง (นม)	314	132	42	109	37	1.11	1.32	0.26	0.26	182
16. ลำพระเพลิง (นม)	155	62	40	60	39	1.40	0.45	0.00	0.00	93
17. มูลบย (นม)	141	58	41	51	38	0.35	0.23	0.05	0.08	83

อ่างเก็บน้ำ	ความจุที่ รณก. (ล้าน ม ³)	ปริมาณน้ำในอ่างฯ		ปริมาณน้ำใช้การได้		ปริมาณน้ำไหลลงอ่างฯ		ปริมาณน้ำระบาย		ปริมาณน้ำ รับได้อีก (ล้าน ม ³)
		ปริมาตร (ล้าน ม ³)	%น้ำเก็บ กัก	ปริมาตร (ล้าน ม ³)	% น้ำ ใช้การ	วันนี้ (ล้าน ม ³)	เมื่อวาน (ล้าน ม ³)	วันนี้ (ล้าน ม ³)	เมื่อวาน (ล้าน ม ³)	
18. ลำแพะ (นม)	275	112	41	105	39	1.11	0.74	0.03	0.03	163
19. ลำปางรอง (ปร)	121	65	54	62	52	0.46	0.05	0.00	0.00	56
20. สิรินคร (อบ)	1,966	1,634	83	802	71	9.25	18.32	11.07	9.82	332
21. ป่าสักชลสิทธิ์ (ลบ)	960	108	11	105	11	10.47	12.25	0.44	0.45	852
22. ทับเสลา (อน)	160	44	28	27	19	0.08	0.18	0.00	0.00	116
23. กระเสียว (สพ)	299	90	30	50	19	0.63	0.53	0.06	0.06	209
24. ศรีนครินทร์ (กจ)	17,745	13,136	74	2,871	38	37.05	46.73	9.91	9.99	4,609
25. วชิราลงกรณ์ (กจ)	8,860	6,570	74	3,558	61	55.23	65.91	12.01	9.90	2,290
26. ขุนด่านปราการชล (นย)	224	166	74	161	74	2.25	2.07	0.04	0.26	58
27. คลองสิียด(ฉช)	420	80	19	50	13	0.40	0.56	0.14	0.14	340
28. บางพระ (ชบ)	117	55	47	43	41	0.23	0.21	0.33	0.35	62
29. หนองปลาไหล (รย)	164	95	58	82	55	0.38	0.43	0.63	0.66	69
30. ประแสร์ (รย)	295	180	61	160	58	2.08	1.41	0.30	0.30	115
31. นฤปดินทรจินดา (ปจ)	295	153	52	139	49	2.41	5.76	0.00	0.00	142
32. แก่งกระจาน (ทบ)	710	326	46	261	40	5.52	5.51	2.59	2.59	384
33. ปราณบุรี (ปช)	391	94	24	76	20	1.61	1.88	0.29	0.29	297
34. รัชชประภา (สฎ)	5,639	4,097	73	2,746	64	4.93	6.99	3.07	3.65	1,542
35. บางยาง (ยล)	1,454	753	52	477	40	1.11	1.86	3.98	4.03	701
รวมทั้งประเทศ	70,926	44,011	62	20,472	43	506.32	554.38	76.96	75.47	26,915
หมายเหตุ	ปริมาณน้ำที่มากกว่า ร้อยละ 80	ปริมาณน้ำที่น้อยกว่าหรือเท่ากับ ร้อยละ 30		ปริมาณน้ำที่ใช้การได้ น้อยกว่าร้อยละ 30		% น้ำเก็บกัก / ปริมาณน้ำไหลเข้าอ่างฯ / ปริมาณ น้ำระบาย สูงสุด				

*** รณก. ระดับน้ำกักเก็บ

อ่างเก็บน้ำขนาดใหญ่ที่ปริมาณน้ำเก็บกักอยู่ในเกณฑ์มากกว่าร้อยละ 80 ขึ้นไป จำนวน 5 อ่าง
(แม่งัดสมบูรณ์ชล ห้วยหลวง น้ำอูน ลำปาง และสิรินธร)

อ่างเก็บน้ำขนาดใหญ่ที่ปริมาณน้ำน้อยกว่าหรือเท่ากับ ร้อยละ 30 ของความจุอ่างฯ จำนวน 5 อ่าง
(ป่าสักชลสิทธิ์ ทับเสลา กระเสียว คลองสิียด และปราณบุรี)

อ่างเก็บน้ำขนาดใหญ่ที่ปริมาณน้ำที่ใช้การได้อยู่ในเกณฑ์น้อยกว่าร้อยละ 30 ของความจุอ่างฯ
จำนวน 6 อ่าง (ภูมิพล ป่าสักชลสิทธิ์ ทับเสลา กระเสียว คลองสิียด และปราณบุรี)

7. สถิติอุบัติเหตุทางถนน วันที่ 19 ก.ย. 66 (ข้อมูลจากบริษัทกลางคุ้มครองผู้ประสบภัยจากรถจำกัด ยังไม่รวมข้อมูล สตช. และ สช.)

ช่วงเวลา	ผู้เสียชีวิต	ผู้บาดเจ็บ	รวม
18 ก.ย. 66	62	2,729	2,791
1 - 18 ก.ย. 66	588	37,843	38,431
1 ม.ค. - 18 ก.ย. 66	10,151	570,595	580,746

จึงเรียนมาเพื่อโปรดทราบ

นายบุญธรรม เลิศสุขีเกษม
อธิบดีกรมป้องกันและบรรเทาสาธารณภัย
ผู้อำนวยการกลาง