



# รายงานสถานการณ์สาธารณภัย

## กรมป้องกันและบรรเทาสาธารณภัย กระทรวงมหาดไทย

ศูนย์อำนวยการบรรเทาสาธารณภัย (ส่วนปฏิบัติการ) [www.nirapai.com](http://www.nirapai.com)

โทรสาร 0-2241-7450-6 สายด่วนนิรภัย 1784 Line @1784DDPM



ที่ของข่าว 524/2566

วันที่ 16 กันยายน 2566

(เวลา 18.00 น.)

### กรมป้องกันและบรรเทาสาธารณภัยขอรายงานสถานการณ์สาธารณภัยประจำวัน ดังนี้

#### 1. สถานการณ์สาธารณภัย

##### อุทกภัย

จากสถานการณ์ร่องมรสุมกำลังแรงพาดผ่านภาคเหนือตอนล่าง ภาคกลางตอนบน และภาคตะวันออกเฉียงเหนือ เข้าสู่หย่อมความกดอากาศต่ำบริเวณอ่าวตังเกี๋ย ประกอบกับมรสุมตะวันตกเฉียงใต้กำลังปานกลางพัดปกคลุมทะเลอันดามัน ประเทศไทย และอ่าวไทย ลักษณะเช่นนี้ทำให้ประเทศไทย มีฝนตกหนักบางพื้นที่ โดยมีฝนตกหนักมากบางแห่ง ในภาคเหนือ ภาคตะวันออกเฉียงเหนือ และภาคตะวันออก ระหว่างวันที่ 13 - 16 ก.ย. 66 มีสถานการณ์ในพื้นที่ 18 จ. (เชียงราย พิจนุโลก ตาก เชียงใหม่ ลำปาง น่าน เพชรบูรณ์ ชัยภูมิ สกลนคร มุกดาหาร กาฬสินธุ์ ขอนแก่น อุดรธานี อำนาจเจริญ อุบลราชธานี ร้อยเอ็ด จันทบุรี ตราด) 32 อ. 54 ต. 115 ม. ประชาชนได้รับผลกระทบ 439 ครัวเรือน ปัจจุบันยังคงมีสถานการณ์ 4 จ. (เชียงราย อุดรธานี ชัยภูมิ อุบลราชธานี) 8 อ. 12 ต. 22 ม. ประชาชนได้รับผลกระทบ 60 ครัวเรือน ดังนี้

จังหวัด	ผลกระทบ			รายชื่ออำเภอ	ความเสียหาย			สถานการณ์ปัจจุบัน
	อำเภอ	ตำบล	หมู่บ้าน		ครัวเรือน	เสียชีวิต	บาดเจ็บ	
<b>ภาคเหนือ 7 จ. 11 อ. 22 ต. 58 ม. ประชาชนได้รับผลกระทบ 390 ครัวเรือน</b>								
1. เชียงราย	1	3	5	แม่สรวย	11	-	-	ระดับน้ำลดลง
2. พิจนุโลก	1	1	4	เนินมะปราง	-	-	-	สถานการณ์คลี่คลายแล้ว
3. ตาก	1	1	5	แม่สอด	-	-	-	สถานการณ์คลี่คลายแล้ว
4. เชียงใหม่	2	2	2	พร้าว แม่อาาย	36	-	-	สถานการณ์คลี่คลายแล้ว
5. ลำปาง	1	4	4	งาว	25	-	-	สถานการณ์คลี่คลายแล้ว
6. น่าน	2	5	19	เวียงสา แม่จริม	48	-	-	สถานการณ์คลี่คลายแล้ว
7. เพชรบูรณ์	3	6	19	หล่มเก่า วิเชียรบุรี หนองไผ่	270	-	-	สถานการณ์คลี่คลายแล้ว

จังหวัด	ผลกระทบ			รายชื่ออำเภอ	ความเสียหาย			สถานการณ์ปัจจุบัน
	อำเภอ	ตำบล	หมู่บ้าน		ครัวเรือน	เสียชีวิต	บาดเจ็บ	
ภาคตะวันออกเฉียงเหนือ 9 จ. 18 อ. 27 ต. 51 ม. ประชาชนได้รับผลกระทบ 49 ครัวเรือน								
8. ชัยภูมิ	2	2	7	เทพสถิต ภูักดีชุมพล	42	-	-	ระดับน้ำลดลง
9. อุบลราชธานี	1	1	2	เมืองฯ	7	-	-	ระดับน้ำลดลง
10. อำนาจเจริญ	1	1	1	เมืองฯ	-	-	-	สถานการณ์คลี่คลายแล้ว
11. ขอนแก่น	1	1	1	เมืองฯ	-	-	-	สถานการณ์คลี่คลายแล้ว
12. สกลนคร	2	2	2	เมืองฯ ต่างๆ	-	-	-	สถานการณ์คลี่คลายแล้ว
13. มุกดาหาร	1	2	4	ดงหลวง	-	-	-	สถานการณ์คลี่คลายแล้ว
14. กาฬสินธุ์	4	7	20	เมืองฯ ห้วยผึ้ง เขาวง กุฉินารายณ์	-	-	-	สถานการณ์คลี่คลายแล้ว
15. อุดรธานี	5	10	13	เมืองฯ หนองบัวซอ หนองแสง กุเมกาปี น้ำโสม	-	-	-	ระดับน้ำลดลง
16. ร้อยเอ็ด	1	1	1	หนองพอก	-	-	-	สถานการณ์คลี่คลายแล้ว
ภาคตะวันออกเฉียงเหนือ 2 จ. 3 อ. 5 ต. 6 ม.								
17. จันทบุรี	2	4	5	มะขาม ชลุม	-	-	-	สถานการณ์คลี่คลายแล้ว
18. ตราร	1	1	1	คลองใหญ่	-	-	-	สถานการณ์คลี่คลายแล้ว

1) จ. เชียงราย วันที่ 16 ก.ย. 66 เวลา 07.00 น. เกิดฝนตกหนักน้ำท่วมในพื้นที่ ต.เจดีย์หลวง ต.แม่พริก ต.แม่สรวย อ.แม่สรวย ส่งผลให้ประชาชนได้รับผลกระทบ 11 ครัวเรือน โดย สนง.ปภ.จ. อำเภอ อปท. จิตอาสา อปพร. อาสาสมัคร มูลนิธิ พร้อมหน่วยงานที่เกี่ยวข้องเข้าสำรวจความเสียหายและให้การช่วยเหลือ ปัจจุบันระดับน้ำลดลง



2) จ. พิษณุโลก วันที่ 16 ก.ย. 66 เวลา 07.30 น. เกิดฝนตกหนักน้ำท่วมในพื้นที่ ต.บ้านมุง อ.เนินมะปราง ความเสียหายอยู่ระหว่างสำรวจ โดย สนง.ปภ.จ. อำเภอ อปท. จิตอาสา อปพร. อาสาสมัคร มูลนิธิ พร้อมหน่วยงานที่เกี่ยวข้องเข้าสำรวจความเสียหายและให้การช่วยเหลือ ปัจจุบันสถานการณ์คลี่คลายแล้ว



3) จ.ตาก วันที่ 16 ก.ย. 66 เกิดฝนตกหนักน้ำท่วมในพื้นที่ ต.แม่กุ อ.แม่สอด ความเสียหายอยู่ระหว่างสำรวจ โดย สนง.ปภ.จ. สนง.ปภ.จ.สาขาแม่สอด อำเภอบพท. จิตอาสา อปพร. อาสาสมัคร มูลนิธิ พร้อมหน่วยงานที่เกี่ยวข้อง เข้าสำรวจความเสียหายและให้การช่วยเหลือ **ปัจจุบันสถานการณ์คลี่คลายแล้ว**



4) จ.อุตรธานี วันที่ 15-16 ก.ย. 66 เกิดฝนตกหนักน้ำท่วมในพื้นที่ 5 อ. **ยังคงมีสถานการณ์ 4 อ.** ได้แก่ ต.หนองอ้อ ต.โนนทราย อ.หนองบัวซอ ต.ทับกุง อ.หนองแสง ต.ตูมใต้ ต.ปะโค อ.กุมภวาปี ต.น้ำโสม อ.น้ำโสม ความเสียหายอยู่ระหว่างสำรวจ โดย สนง.ปภ.จ. อำเภอบพท. จิตอาสา อปพร. อาสาสมัคร มูลนิธิ พร้อมหน่วยงานที่เกี่ยวข้อง เข้าสำรวจความเสียหายและให้การช่วยเหลือ **ปัจจุบันระดับน้ำลดลง**



5) จ.ชัยภูมิ วันที่ 16 ก.ย. 66 เวลา 06.00 น. เกิดฝนตกหนักน้ำท่วมในพื้นที่ ต.โป่งนก อ.เทพสถิต ต.วังทอง อ.ภักดีชุมพล ส่งผลให้ประชาชนได้รับผลกระทบ 42 ครั้วเรือน โดย สนง.ปภ.จ. อำเภอบพท. จิตอาสา อปพร. อาสาสมัคร มูลนิธิ พร้อมหน่วยงานที่เกี่ยวข้อง เข้าสำรวจความเสียหายและให้การช่วยเหลือ **ปัจจุบันระดับน้ำลดลง**



6) จ.อุบลราชธานี วันที่ 13 ก.ย. 66 เวลา 13.30 น. เกิดฝนตกหนักทำให้น้ำท่วมในพื้นที่ ทน.อุบลราชธานี อ.เมืองฯ ส่งผลให้มีประชาชนได้รับผลกระทบ 7 ครั้วเรือน โดย ผวจ. ศูนย์ ปภ.เขต 13 อุบลราชธานี สนง.ปภ.จ. มูลนิธิราชประชานุเคราะห์ โครงการชลประทานอุบลราชธานี อำเภอมทบ.22 กองบิน 21 อปท. จิตอาสา อปพร. อาสาสมัคร มูลนิธิ พร้อมหน่วยงานที่เกี่ยวข้อง เข้าสำรวจความเสียหายและให้การช่วยเหลือ พร้อมจัดตั้งศูนย์พักพิงชั่วคราวบริเวณอ่างเก็บน้ำสวนสาธารณะห้วยม่วง **ปัจจุบันระดับน้ำลดลง**



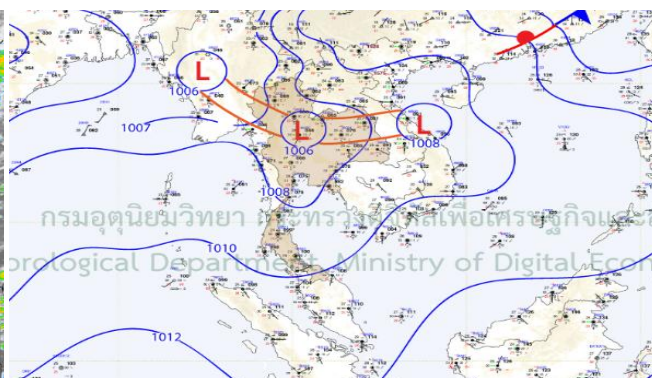
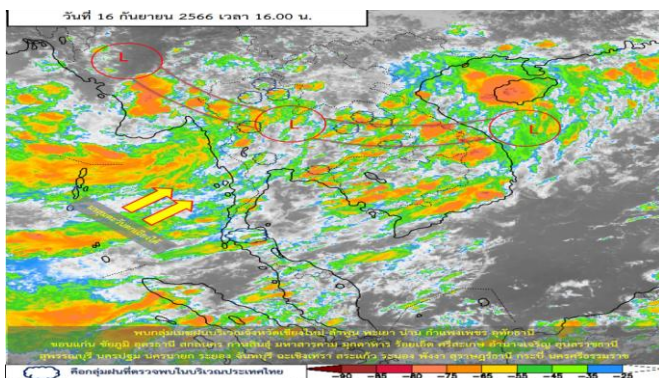
## 2. การคาดการณ์ลักษณะอากาศ

พยากรณ์อากาศกรมอุตุนิยมวิทยา ประจำวันที่ 16 ก.ย. 66 เวลา 17.00 น.

พยากรณ์อากาศ 24 ชั่วโมงข้างหน้า ประเทศไทยมีฝนตกต่อเนื่องและมีฝนตกหนักบางแห่ง โดยมีฝนตกหนักมากบางพื้นที่ในภาคเหนือและภาคกลาง ขอให้ประชาชนในบริเวณดังกล่าวระวังอันตรายจากฝนตกหนักถึงหนักมากและฝนที่ตกสะสม ซึ่งอาจทำให้เกิดน้ำท่วมฉับพลันและน้ำป่าไหลหลาก โดยเฉพาะพื้นที่ลาดเชิงเขาใกล้ทางน้ำไหลผ่านและพื้นที่ลุ่ม รวมทั้งเพิ่มความระมัดระวังในการสัญจรผ่านบริเวณที่มีฝนฟ้าคะนอง

ทั้งนี้เนื่องจากร่องมรสุมกำลังแรงพาดผ่านภาคเหนือ ภาคกลางตอนบน และภาคตะวันออกเฉียงเหนือ ประกอบกับมีหย่อมความกดอากาศต่ำปกคลุมบริเวณภาคเหนือตอนล่าง ในขณะที่มรสุมตะวันตกเฉียงใต้กำลังปานกลางพัดปกคลุมทะเลอันดามัน ภาคกลางตอนล่าง ภาคตะวันออก ภาคใต้ และอ่าวไทย

สำหรับคลื่นลมบริเวณทะเลอันดามันและอ่าวไทยมีกำลังปานกลาง โดยทะเลอันดามันตอนบนและอ่าวไทยตอนบนมีคลื่นสูง 1-2 เมตร บริเวณที่มีฝนฟ้าคะนองคลื่นสูงมากกว่า 2 เมตร ส่วนทะเลอันดามันตอนล่างและอ่าวไทยตอนล่างมีคลื่นสูงประมาณ 1 เมตร บริเวณที่มีฝนฟ้าคะนองคลื่นสูง 1-2 เมตร ขอให้ชาวเรือบริเวณดังกล่าวเดินเรือด้วยความระมัดระวังและหลีกเลี่ยงการเดินเรือในบริเวณที่มีฝนฟ้าคะนองไว้ด้วย



## 3. ข้อมูลปริมาณฝนสูงสุดรายภาค เวลา 13.00 น. วันที่ 15 ก.ย. 66 ถึง เวลา 13.00 น. วันที่ 16 ก.ย. 66 (ข้อมูลกรมอุตุนิยมวิทยา)

ภาค	จังหวัด	สถานีวัด	อำเภอ/เขต	ปริมาณฝน
เหนือ	เพชรบูรณ์	-	วิเชียรบุรี	109.8 มม.
ตะวันออกเฉียงเหนือ	ขอนแก่น	ต.บ้านเป็ด	เมืองฯ	124.4 มม.
กลาง	สมุทรสงคราม	-	เมืองฯ	43.8 มม.
ตะวันออก	นครนายก	สถานีอุตุนิยมวิทยา (เขาเขียว)	เมืองฯ	64.5 มม.
ใต้ฝั่งตะวันออก	นราธิวาส	-	เมืองฯ	20.6 มม.
ใต้ฝั่งตะวันตก	พังงา	-	ตะกั่วป่า	132.4 มม.
กรุงเทพฯ และปริมณฑล	ปทุมธานี	-	คลองหลวง	6.6 มม.
เกณฑ์ปริมาณน้ำฝน	0.1-10 มม. = ฝนเล็กน้อย	10.1-35.0 มม. = ฝนปานกลาง	35.1-90.0 มม. = ฝนหนัก	มากกว่า 90.0 มม. = ฝนหนักมาก

#### 4. ข้อมูลอุณหภูมิต่ำสุด (กรมอุตุนิยมวิทยา ณ วันที่ 16 ก.ย. 66)

ภาค	อุณหภูมิ ต่ำสุด (°C)	จังหวัด	อุณหภูมิ สูงสุด (°C)	จังหวัด
เหนือ	22.1	ตาก	35.0	ตาก
ตะวันออกเฉียงเหนือ	21.0	บุรีรัมย์	32.1	บึงกาฬ
กลาง	23.6	กาญจนบุรี	35.2	นครปฐม
ตะวันออก	24.8	จันทบุรี	33.3	ชลบุรี
ใต้	23.4	ยะลา	34.5	นครศรีธรรมราช
กรุงเทพมหานคร/ปริมณฑล	25.6	ปทุมธานี	32.8	ปทุมธานี

\*\*\* อุณหภูมิยอดดอยต่ำสุด 9.5 องศาเซลเซียส (ยอดดอยอินทนนท์ อ.จอมทอง จ.เชียงใหม่)

#### 5. ข้อสั่งการรัฐมนตรีว่าการกระทรวงมหาดไทย/ผู้บัญชาการป้องกันและบรรเทาสาธารณภัยแห่งชาติ

รัฐมนตรีว่าการกระทรวงมหาดไทยในฐานะผู้บัญชาการป้องกันและบรรเทาสาธารณภัยแห่งชาติ ได้มีข้อสั่งการเมื่อวันที่ 18 พ.ค.66 สั่งการให้กองอำนวยการป้องกันและบรรเทาสาธารณภัยจังหวัด เตรียมพร้อมรับสถานการณ์อุทกภัยในช่วงฤดูฝน ปี 2566

ด้วยกรมอุตุนิยมวิทยาได้คาดการณ์ลักษณะอากาศช่วงฤดูฝนของประเทศไทย พ.ศ. 2566 ว่าจะเริ่มประมาณปลายสัปดาห์ที่ 3 ของเดือนพฤษภาคม 2566 และจะสิ้นสุดประมาณกลางเดือนตุลาคม 2566 โดยปริมาณฝนรวมทั้งประเทศจะน้อยกว่าค่าเฉลี่ยปกติเล็กน้อย และในช่วงประมาณกลางเดือนมิถุนายน ถึงกลางเดือนกรกฎาคม จะเกิดสภาวะฝนทิ้งช่วง ส่งผลให้ปริมาณและการกระจายของฝนมีน้อย สำหรับในช่วงเดือนสิงหาคม กันยายน และตุลาคม เป็นช่วงที่มีฝนตกชุกหนาแน่นที่สุด และมีโอกาสสูงที่จะมีพายุหมุนเขตร้อนเคลื่อนผ่านบริเวณประเทศไทย ส่งผลให้มีฝนตกหนักถึงหนักมากและก่อให้เกิดสภาวะน้ำท่วมฉับพลัน น้ำป่าไหลหลาก รวมทั้งน้ำล้นตลิ่งในหลายพื้นที่

เพื่อให้การเตรียมรับสถานการณ์อุทกภัยในช่วงฤดูฝนปี 2566 เป็นไปตามพระราชบัญญัติป้องกันและบรรเทาสาธารณภัย พ.ศ.2550 แผนการป้องกันและบรรเทาสาธารณภัยแห่งชาติ พ.ศ.2564-2570 และสอดคล้องตามมติคณะรัฐมนตรี เมื่อวันที่ 9 พฤษภาคม 2566 เรื่อง มาตรการรับมือฤดูฝน ปี 2566 จึงให้กองอำนวยการป้องกันและบรรเทาสาธารณภัยจังหวัดดำเนินการ ดังนี้

##### 1. การเตรียมความพร้อม

1.1 การเฝ้าระวังและติดตามสถานการณ์อุทกภัย ให้จัดตั้งคณะทำงานติดตามสถานการณ์ โดยมีหน่วยงานด้านพยากรณ์ หน่วยงานด้านการบริหารจัดการน้ำ ตลอดจนหน่วยงานที่เกี่ยวข้องตามแผนเผชิญเหตุอุทกภัย ทำหน้าที่ติดตาม วิเคราะห์ข้อมูลสภาพอากาศ สถานการณ์น้ำ และประเมินสถานการณ์ที่อาจส่งผลให้เกิดสาธารณภัยในช่วงฤดูฝน เพื่อใช้เสนอต่อผู้อำนวยการจังหวัด ในการเตรียมการเผชิญเหตุได้อย่างเหมาะสมกับสถานการณ์และสภาพพื้นที่

1.2 การจัดทำแผนเผชิญเหตุอุทกภัย ให้ทบทวนและปรับปรุงแผนเผชิญเหตุอุทกภัยของจังหวัด โดยให้ความสำคัญกับการจัดทำรายละเอียดในประเด็นสำคัญ อาทิ ข้อมูลพื้นที่เสี่ยงอุทกภัย ดินถล่มในระดับหมู่บ้าน/ชุมชน รายการเครื่องมือ วัสดุ อุปกรณ์ เครื่องจักรกลสาธารณภัยของหน่วยงานต่าง ๆ การกำหนดจุด/พื้นที่ปลอดภัยประจำหมู่บ้าน/ชุมชน แผนรองรับการอพยพประชาชน และสถานที่จัดตั้งศูนย์พักพิงชั่วคราว การกำหนดบทบาทภารกิจหน่วยงานให้เหมาะสมกับโครงสร้างศูนย์บัญชาการเหตุการณ์จังหวัด ตามระบบบัญชาการเหตุการณ์ ช่องทางการสื่อสาร พื้นที่รับผิดชอบ และกำหนดตัวบุคคลหรือหน่วยงานที่เหมาะสมรับผิดชอบภารกิจให้ชัดเจน พร้อมทั้งกำหนดให้มีการซักซ้อมแนวทางการปฏิบัติตามแผนเผชิญเหตุอุทกภัยร่วมกับหน่วยงานที่เกี่ยวข้อง เพื่อสร้างความเข้าใจถึงกลไกการปฏิบัติงานร่วมกัน เมื่อเกิดสถานการณ์อุทกภัย

**1.3 การเพิ่มประสิทธิภาพการระบายน้ำและการเพิ่มพื้นที่รองรับน้ำ** ให้มอบหมายกองอำนาจการป้องกันและบรรเทาสาธารณภัยในแต่ละระดับใช้ประโยชน์จากผังภูมิสังคมเพื่อการบริหารจัดการน้ำในหมู่บ้าน / ชุมชน แบบบูรณาการอย่างยั่งยืน (Geo-Social Map) วางแผนการติดตั้งเครื่องจักรกลสาธารณภัยในพื้นที่เสี่ยงอุทกภัยไว้เป็นการล่วงหน้าอย่างเป็นระบบเชื่อมโยงกัน โดยเฉพาะพื้นที่เสี่ยงในเขตชุมชน พื้นที่สำคัญทางเศรษฐกิจ และเส้นทางคมนาคมที่มักเกิดอุทกภัยเป็นประจำ ให้เร่งทำการขุดลอกท่อระบายน้ำ คูคลอง ทำความสะอาดร่องน้ำสำหรับคูคลอง แหล่งน้ำต่าง ๆ ให้กำจัดวัชพืช ขยะ สิ่งกีดขวางทางน้ำ เพื่อใช้รองรับน้ำฝน รวมถึงน้ำจากท่อระบายน้ำได้อย่างเต็มประสิทธิภาพ พร้อมทั้งให้วางแผนการลำเลียงน้ำที่มีการระบายในช่วงน้ำมาก ไปยังพื้นที่รองรับน้ำต่าง ๆ ที่มีน้ำน้อย อาทิ การเปิดทางน้ำ การสูบส่งน้ำไปยังแหล่งกักเก็บน้ำของหมู่บ้าน/ชุมชน เป็นต้น เพื่อกักเก็บน้ำไว้ใช้กรณีเกิดสถานการณ์ฝนทิ้งช่วง

**1.4 การตรวจสอบความมั่นคงแข็งแรงสถานที่ใช้กักเก็บน้ำ/กั้นน้ำ** อาทิ อ่างเก็บน้ำ พนังกั้นน้ำ ให้มอบหมายหน่วยงานรับผิดชอบทำการสำรวจ ตรวจสอบ และปรับปรุงให้เกิดความมั่นคงแข็งแรง ตามหลักวิศวกรรม โดยเฉพาะอ่างเก็บน้ำขนาดเล็กที่อยู่ในความรับผิดชอบขององค์กรปกครองส่วนท้องถิ่น เพื่อรองรับกรณีฝนตกหนักหรือน้ำไหลเข้า / ผ่านในปริมาณมาก

**1.5 การตรวจสอบจุดเสี่ยงอันตรายจากกระแสไฟฟ้า** ให้ประสานการปฏิบัติกับหน่วยงานของการไฟฟ้าส่วนภูมิภาค / การไฟฟ้านครหลวงในพื้นที่ บูรณาการการปฏิบัติร่วมกับองค์กรปกครองส่วนท้องถิ่น ในการเร่งตรวจสอบจุดเสี่ยงอันตรายจากกระแสไฟฟ้ารั่ว รวมทั้งเครื่องวัดหน่วยไฟฟ้าที่ติดตั้งบนเสาไฟฟ้าป้ายโฆษณาขนาดใหญ่ และต้นไม้ใหญ่ที่อยู่ใกล้เสาไฟฟ้า หากประเมินว่าอาจเกิดอันตรายกับประชาชน ให้รีบตัดกระแสไฟฟ้าและเร่งรัดแก้ไขปัญหาโดยทันที

**1.6 การแจ้งเตือนภัย** เมื่อมีแนวโน้มการเกิดสถานการณ์อุทกภัย วาตภัย และดินถล่ม ให้แจ้งเตือนไปยังกองอำนาจการป้องกันและบรรเทาสาธารณภัยในแต่ละระดับ เพื่อเตรียมการให้ความช่วยเหลือตามแผนเผชิญเหตุอุทกภัย รวมทั้งแจ้งเตือนประชาชนทราบถึงสถานการณ์ในช่องทางต่าง ๆ เพื่อสร้างการรับรู้ถึงแนวทางการปฏิบัติตนให้เกิดความปลอดภัย ช่องทางการแจ้งข้อมูล และการขอรับความช่วยเหลือจากภาครัฐ

## 2. การเผชิญเหตุ

เมื่อเกิดหรือคาดว่าจะเกิดสถานการณ์อุทกภัย วาตภัย และดินถล่ม ให้ดำเนินการตามแนวทาง ดังนี้

**2.1 จัดตั้งศูนย์บัญชาการเหตุการณ์จังหวัด อำเภอ และศูนย์ปฏิบัติการฉุกเฉินท้องถิ่น** เพื่อเป็นศูนย์ควบคุม สั่งการ และอำนาจการหลักในการระดมสรรพกำลังตลอดจนการประสานการปฏิบัติระหว่างหน่วยงานต่าง ๆ ทั้งฝ่ายพลเรือน หน่วยทหาร องค์กรปกครองส่วนท้องถิ่น และองค์กรสาธาณกุศล

**2.2 ในเขตชุมชนเมืองที่เกิดฝนตกหนักและส่งผลให้เกิดน้ำท่วมขังสร้างความเสียหายต่อทรัพย์สิน** ของประชาชน ให้มอบหมายฝ่ายปกครอง กำนัน ผู้ใหญ่บ้าน ผู้นำชุมชน อาสาสมัครป้องกันภัยฝ่ายพลเรือนตลอดจนเชิญชวนประชาชนจิตอาสา ร่วมเฝ้าระวัง กำจัดสิ่งกีดขวางทางน้ำ รวมทั้งจัดกำลังตรวจตราเฝ้าระวังบริเวณเสาไฟฟ้าในเขตชุมชน สถานศึกษา เพื่อให้ความช่วยเหลือ แจ้งเตือนประชาชนที่สัญจรไปมาบริเวณดังกล่าว สำหรับพื้นที่ที่มีความจำเป็นต้องใช้เครื่องจักรกลสาธารณภัยสนับสนุนการแก้ไขปัญหาให้บูรณาการหน่วยงานฝ่ายพลเรือน หน่วยทหาร ตลอดจนภาคเอกชน ในการใช้เครื่องจักรกลสาธารณภัยทำการเปิดทางน้ำ หรือสูบน้ำระบายออกจากพื้นที่

2.3 จัดชุดปฏิบัติการให้ความช่วยเหลือประชาชน อาทิ การจัดตั้งโรงครัวพระราชทานแจกจ่ายอาหาร สิ่งของด้านการดำรงชีพ ตามวงรอบอย่างต่อเนื่อง การบูรณาการหน่วยงานทั้งฝ่ายพลเรือน หน่วยทหาร และองค์กรปกครองส่วนท้องถิ่น เพื่อเร่งซ่อมแซมบ้านเรือนประชาชนโดยเร็ว และกรณีเส้นทางคมนาคมมีน้ำท่วมขังหรือได้รับความเสียหายจากอุทกภัย ให้จัดทำป้าย แจ้งเตือน จัดเจ้าหน้าที่อำนวยความสะดวกแนะนำเส้นทางเลี่ยงที่ปลอดภัย และหากเกิดกรณีเส้นทางคมนาคมถูกตัดขาด หรือบ้านเรือนประชาชนถูกน้ำท่วมขังสูง ให้จัดยานพาหนะที่เหมาะสม อาทิ เรือ รถยกสูง อำนวยความสะดวกให้ประชาชน พร้อมทั้งเร่งซ่อมแซมเส้นทางที่ชำรุด / ถูกตัดขาด เพื่อให้ประชาชนสามารถกลับมาใช้ชีวิตได้ตามปกติโดยเร็ว

2.4 การรายงานสถานการณ์อุทกภัย ให้รายงานให้กระทรวงมหาดไทยทราบผ่านกองอำนวยการป้องกันและบรรเทาสาธารณภัยกลางตามช่องทางที่กำหนดอย่างต่อเนื่อง

### 6. สภาพน้ำในอ่างเก็บน้ำ (ข้อมูลกรมชลประทาน วันที่ 16 ก.ย. 66)

อ่างเก็บน้ำ	ความจุที่ รณก. (ล้าน ม <sup>3</sup> )	ปริมาณน้ำในอ่างฯ		ปริมาณน้ำใช้การได้		ปริมาณน้ำไหลลงอ่างฯ		ปริมาณน้ำระบาย		ปริมาณน้ำ รับได้อีก (ล้าน ม <sup>3</sup> )
		ปริมาตร (ล้าน ม <sup>3</sup> )	% น้ำเก็บ กัก	ปริมาตร (ล้าน ม <sup>3</sup> )	% น้ำ ใช้การ	วันนี้ (ล้าน ม <sup>3</sup> )	เมื่อวาน (ล้าน ม <sup>3</sup> )	วันนี้ (ล้าน ม <sup>3</sup> )	เมื่อวาน (ล้าน ม <sup>3</sup> )	
1. ภูมิพล (ตก)	13,462	5,865	44	2,065	21	39.50	40.92	3.00	3.00	7,597
2. สิริกิติ์ (อต)	9,510	4,828	51	1,978	30	59.67	48.22	4.00	3.85	4,682
3. แม่จัดสมบูรณ์ชล (ชม)	265	231	87	219	87	2.77	3.78	0.11	0.23	34
4. แม่จางอุดมธารา (ชม)	263	149	57	135	54	2.59	1.12	0.22	0.56	114
5. กิวลม (ลป)	106	62	58	58	57	1.83	2.20	0.62	0.69	44
6. กิวคอบมา (ลป)	170	81	48	75	46	4.00	5.98	0.26	0.27	89
7. แควน้อยบำรุงแดน (พล)	939	270	29	227	26	20.70	21.92	0.86	0.86	669
8. แม่มอก (ลป)	110	32	29	17	18	1.08	0.52	0.12	0.12	78
9. ห้วยหลวง (อต)	136	133	98	127	98	9.16	2.34	2.59	1.23	3
10. น้ำอูน (สน)	520	432	83	387	81	8.45	8.44	1.97	1.96	88
11. น้ำพุง (สน)	165	106	65	98	63	12.74	1.58	0.40	0.60	59
12. จุฬารัตน์ (ขย)	164	70	42	33	25	0.27	0.17	0.00	0.00	94
13. อุบลรัตน์ (ขก)	2,431	1,007	41	426	23	26.19	14.96	0.80	0.80	1,424
14. ลำปาว (กส)	1,980	1,800	91	1,700	90	36.12	43.40	4.67	3.59	180
15. ลำตะคอง (นม)	314	128	41	105	36	0.34	1.01	0.26	0.26	186
16. ลำพระเพลิง (นม)	155	60	39	58	38	0.20	0.18	0.00	0.00	95
17. มูลบน (นม)	141	58	41	51	38	0.19	0.59	0.05	0.05	83
18. ลำแซะ (นม)	275	109	40	102	38	0.78	1.43	0.03	0.03	166
19. ลำนางรอง (บร)	121	64	53	61	52	0.33	0.05	0.00	0.00	57
20. สิรินคร (อบ)	1,966	1,613	82	782	69	15.05	12.57	6.63	4.16	353
21. ป่าสักชลสิทธิ์ (ลป)	960	79	8	76	8	5.36	1.57	1.04	1.04	881
22. ทับเสลา (อน)	160	44	27	27	19	0.00	0.00	0.00	0.00	116
23. กระเสียว (สพ)	299	89	30	49	19	0.15	0.11	0.06	0.06	210
24. ศรีนครินทร์ (กจ)	17,745	13,050	74	2,785	37	42.72	38.20	10.00	9.82	4,695
25. วชิราลงกรณ (กจ)	8,860	6,401	72	3,389	58	89.52	114.51	11.79	12.00	2,459
26. ขุนด่านปราการชล (นย)	224	160	71	155	71	2.46	2.95	0.04	0.09	64
27. คลองสิียด(ฉช)	420	79	19	49	13	0.38	0.21	0.14	0.14	341
28. บางพระ (ขบ)	117	53	45	41	39	0.66	0.08	0.33	0.35	64
29. หนองปลาไหล (รย)	164	95	58	82	54	0.32	0.61	0.53	0.48	69
30. ประแสร์ (รย)	295	176	60	156	57	0.42	0.44	0.30	0.32	119
31. นฤปดินทรจินดา (ปจ)	295	141	48	127	45	2.96	3.14	0.00	0.00	154

อ่างเก็บน้ำ	ความจุที่ รณก. (ล้าน ม <sup>3</sup> )	ปริมาณน้ำในอ่างฯ		ปริมาณน้ำใช้การได้		ปริมาณน้ำไหลลงอ่างฯ		ปริมาณน้ำระบาย		ปริมาณน้ำ รับได้อีก (ล้าน ม <sup>3</sup> )
		ปริมาณ (ล้าน ม <sup>3</sup> )	% น้ำเก็บ กัก	ปริมาณ (ล้าน ม <sup>3</sup> )	% น้ำ ใช้การ	วันนี้ (ล้าน ม <sup>3</sup> )	เมื่อวาน (ล้าน ม <sup>3</sup> )	วันนี้ (ล้าน ม <sup>3</sup> )	เมื่อวาน (ล้าน ม <sup>3</sup> )	
32. แก่งกระจาน (พบ)	710	315	44	250	39	6.40	5.38	2.42	2.42	395
33. ปราณบุรี (พบ)	391	89	23	71	19	1.42	1.71	0.29	0.29	302
34. รัชชประภา (สถ)	5,639	4,090	73	2,738	64	6.52	6.12	3.18	4.26	1,549
35. บางหลวง (ยล)	1,454	760	52	484	41	2.28	3.03	4.04	4.05	694
รวมทั้งประเทศ	70,926	42,719	60	19,184	40	403.53	389.43	60.75	57.57	28,207
หมายเหตุ	ปริมาณน้ำที่มากกว่า ร้อยละ 80	ปริมาณน้ำที่น้อยกว่าหรือเท่ากับ ร้อยละ 30		ปริมาณน้ำที่ใช้การได้ น้อยกว่าร้อยละ 30		% น้ำเก็บกัก / ปริมาณน้ำไหลเข้าอ่างฯ / ปริมาณ น้ำระบาย สูงสุด				

\*\*\* รณก. ระดับน้ำกักเก็บ

อ่างเก็บน้ำขนาดใหญ่ที่ปริมาณน้ำน้อยกว่าหรือเท่ากับ ร้อยละ 30 ของความจุอ่างฯ จำนวน 7 อ่าง  
(แควน้อยบำรุงแดน แม่มอก ป่าสักชลสิทธิ์ ทับเสลา กระเสียว คลองสีียด และปราณบุรี)

อ่างเก็บน้ำขนาดใหญ่ที่ปริมาณน้ำเก็บกักอยู่ในเกณฑ์มากกว่าร้อยละ 80 ขึ้นไป จำนวน 5 อ่าง  
(แม่จัดสมบูรณ์ชล ห้วยหลวง น้ำอูน ลำปาว สิรินธร)

อ่างเก็บน้ำขนาดใหญ่ที่ปริมาณน้ำที่ใช้การได้อยู่ในเกณฑ์น้อยกว่าร้อยละ 30 ของความจุอ่างฯ  
จำนวน 10 อ่าง (ภูมิพล แควน้อยบำรุงแดน แม่มอก จุฬารัตน์ อุบลรัตน์ ป่าสักชลสิทธิ์ ทับเสลา กระเสียว คลองสีียด  
และปราณบุรี)

7. สถิติอุบัติเหตุทางถนน วันที่ 16 ก.ย. 66 (ข้อมูลจากบริษัทกลางคุ้มครองผู้ประสบภัยจากรถจำกัด ยังไม่รวมข้อมูล สตช. และ สธ.)

ช่วงเวลา	ผู้เสียชีวิต	ผู้บาดเจ็บ	รวม
15 ก.ย. 66	28	2,077	2,105
1 - 15 ก.ย. 66	481	31,646	32,127
1 ม.ค. - 15 ก.ย. 66	10,044	564,335	574,379

จึงเรียนมาเพื่อโปรดทราบ

นายบุญธรรม เลิศสุขีเกษม  
อธิบดีกรมป้องกันและบรรเทาสาธารณภัย  
ผู้อำนวยการกลาง