



รายงานสถานการณ์สาธารณสุข

กรมป้องกันและบรรเทาสาธารณภัย กระทรวงมหาดไทย

ศูนย์อำนวยการบรรเทาสาธารณภัย (ส่วนปฏิบัติการ) www.nirapai.com

โทรสาร 0-2241-7450-6 สายด่วนนิรภัย 1784 Line @1784DDPM



ที่ของข่าว 522/2566

วันที่ 15 กันยายน 2566

(เวลา 18.00 น.)

กรมป้องกันและบรรเทาสาธารณภัยขอรายงานสถานการณ์สาธารณสุขประจำวัน ดังนี้

1. สถานการณ์สาธารณสุข

1.1 อุทกภัย

จากสถานการณ์ร่องมรสุมกำลังแรงพาดผ่านภาคเหนือตอนล่าง ภาคกลางตอนบน และภาคตะวันออกเฉียงเหนือ เข้าสู่หย่อมความกดอากาศต่ำบริเวณอ่าวตังเกี๋ย ประกอบกับมรสุมตะวันตกเฉียงใต้กำลังปานกลางพัดปกคลุมทะเลอันดามัน ประเทศไทย และอ่าวไทย ลักษณะเช่นนี้ทำให้ประเทศไทย มีฝนตกหนักบางพื้นที่ โดยมีฝนตกหนักมากบางแห่งในภาคเหนือ ภาคตะวันออกเฉียงเหนือ และภาคตะวันออก ระหว่างวันที่ 13 - 15 ก.ย. 66 มีสถานการณ์ในพื้นที่ 14 จ. (เชียงใหม่ ลำปาง น่าน เพชรบูรณ์ สกลนคร มุกดาหาร กาฬสินธุ์ ขอนแก่น อุดรธานี อำนาจเจริญ อุบลราชธานี ร้อยเอ็ด จันทบุรี ตราด) 20 อ. 33 ต. 70 ม. ประชาชนได้รับผลกระทบ 216 ครัวเรือน ปัจจุบันยังคงมีสถานการณ์ 2 จ. (มุกดาหาร อุบลราชธานี) 2 อ. 3 ต. 6 ม. ประชาชนได้รับผลกระทบ 7 ครัวเรือน ดังนี้

จังหวัด	ผลกระทบ			รายชื่ออำเภอ	ความเสียหาย			สถานการณ์ปัจจุบัน
	อำเภอ	ตำบล	หมู่บ้าน		ครัวเรือน	เสียชีวิต	บาดเจ็บ	
ภาคเหนือ 4 จ. 6 อ. 12 ต. 31 ม. ประชาชนได้รับผลกระทบ 209 ครัวเรือน								
1. เชียงใหม่	2	2	2	พร้าว แม่ฮาย	36	-	-	สถานการณ์คลี่คลายแล้ว
2. ลำปาง	1	4	4	งาว	25	-	-	สถานการณ์คลี่คลายแล้ว
3. น่าน	2	5	19	เวียงสา แม่จริม	48	-	-	สถานการณ์คลี่คลายแล้ว
4. เพชรบูรณ์	1	1	6	หล่มเก่า	100	-	-	สถานการณ์คลี่คลายแล้ว
ภาคตะวันออกเฉียงเหนือ 8 จ. 12 อ. 19 ต. 36 ม. ประชาชนได้รับผลกระทบ 7 ครัวเรือน								
5. อุบลราชธานี	1	1	2	เมืองฯ	7	-	-	ระดับน้ำลดลง
6. อำนาจเจริญ	1	1	1	เมืองฯ	-	-	-	สถานการณ์คลี่คลายแล้ว
7. ขอนแก่น	1	1	1	เมืองฯ	-	-	-	สถานการณ์คลี่คลายแล้ว
8. สกลนคร	2	2	2	เมืองฯ เต่างอย	-	-	-	สถานการณ์คลี่คลายแล้ว
9. มุกดาหาร	1	2	4	ดงหลวง	-	-	-	ระดับน้ำลดลง
10. กาฬสินธุ์	4	7	20	เมืองฯ ห้วยผึ้ง เขาวง กุฉินารายณ์	-	-	-	สถานการณ์คลี่คลายแล้ว
11. อุดรธานี	1	4	5	เมืองฯ	-	-	-	สถานการณ์คลี่คลายแล้ว
12. ร้อยเอ็ด	1	1	1	หนองพอก	-	-	-	สถานการณ์คลี่คลายแล้ว

จังหวัด	ผลกระทบ			รายชื่ออำเภอ	ความเสียหาย			สถานการณ์ปัจจุบัน
	อำเภอ	ตำบล	หมู่บ้าน		ครัวเรือน	เสียชีวิต	บาดเจ็บ	
ภาคตะวันออก 2 จ. 2 อ. 2 ต. 3 ม.								
13. จันทบุรี	1	1	2	มะขาม	-	-	-	สถานการณ์คลี่คลายแล้ว
14. ตราด	1	1	1	คลองใหญ่	-	-	-	สถานการณ์คลี่คลายแล้ว

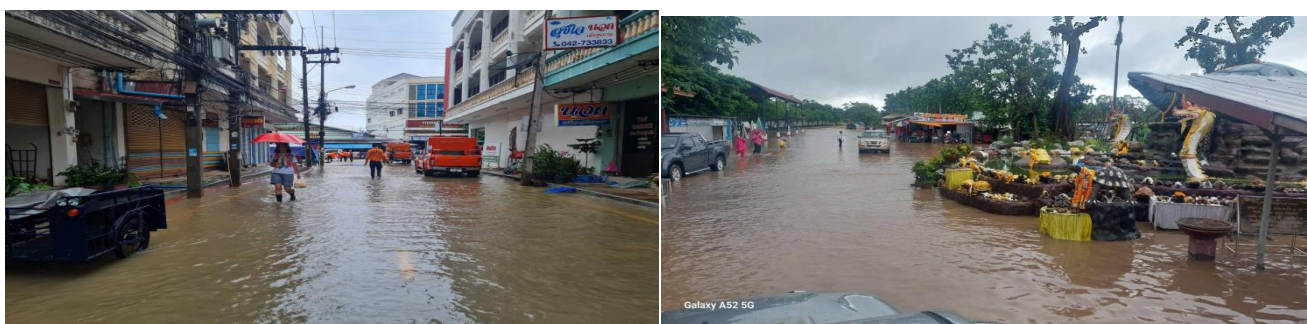
1) จ.จันทบุรี วันที่ 15 ก.ย. 66 เวลา 14.10 น. เกิดฝนตกหนักทำให้น้ำท่วมขังในพื้นที่ ต.ปลั้ว (ม.7,8) อ.มะขาม ส่งผลให้น้ำท่วมขังผิวการจราจรบนทางหลวงหมายเลข 317 (จันทบุรี-สระแก้ว) บริเวณหลัก กม.22-25 โดย ศูนย์ ปภ.เขต 17 จันทบุรี สนง.ปภ.จ. อำเภอ จันท.ตร. อปท. จิตอาสา อปพร. อาสาสมัคร มูลนิธิ เข้าให้การช่วยเหลืออำนวยความสะดวกด้านการจราจร และเร่งระบายน้ำออกจากพื้นที่ ปัจจุบันสถานการณ์คลี่คลายแล้ว เส้นทางสามารถสัญจรได้ทุกเส้นทาง



2) จ.ตราด วันที่ 15 ก.ย. 66 เกิดฝนตกหนักทำให้น้ำท่วมขังในพื้นที่ ต.ไม้รูด อ.คลองใหญ่ ส่งผลให้น้ำท่วมขังบนผิวการจราจร บนถนนสุขุมวิท บริเวณก่อนถึงศูนย์ราชการศูนย์ 2 กม. ระดับน้ำสูงประมาณ 0.50-0.80 ม. ระยะทางยาว 100 ม. โดย สนง.ปภ.จ. อำเภอ จันท.ตร. อปท. จิตอาสา อปพร. อาสาสมัคร มูลนิธิ เข้าให้การช่วยเหลืออำนวยความสะดวกด้านการจราจร และเร่งระบายน้ำออกจากพื้นที่ ปัจจุบันสถานการณ์คลี่คลายแล้ว เส้นทางสามารถสัญจรได้ทุกเส้นทาง



3) จ.สกลนคร วันที่ 15 ก.ย. 66 เกิดฝนตกหนักทำให้น้ำท่วมขังในพื้นที่ ทน.สกลนคร อ.เมืองฯ ต.นาตาล อ.เต่างอย ส่งผลให้น้ำท่วมขังบนผิวการจราจร บริเวณหลังชุมชนเทศบาลนครสกลนคร และบริเวณลานสักการะพญาเต่างอย โดย ศูนย์ ปภ.เขต 7 สกลนคร สนง.ปภ.จ. อำเภอ อปท. จิตอาสา อปพร. อาสาสมัคร มูลนิธิ เข้าให้การช่วยเหลืออำนวยความสะดวกด้านการจราจร และเร่งระบายน้ำออกจากพื้นที่ ปัจจุบันสถานการณ์คลี่คลายแล้ว



4) จ.มุกดาหาร วันที่ 15 ก.ย. 66 เกิดฝนตกหนักทำให้น้ำในลำห้วยบางทราย เอ่อล้นเข้าท่วมในพื้นที่ ต.พังแดง ต.หนองบัว อ.ดงหลวง ส่งผลให้น้ำท่วมขังผิวการจราจรบนถนนสายดงหลวง-กุฉินารายณ์ บริเวณบ้านนาหลัก บริเวณสะพานห้วยมะนนท์ บริเวณบ้านดัว และบนถนนสายบ้านน้ำบ่อ-บ้านโนนสะอาด โดย สนง.ปภ.จ. อำเภอบ.จ. อปท. จิตอาสา อปพร. อาสาสมัคร มูลนิธิ เข้าให้การช่วยเหลืออำนวยความสะดวกด้านการจราจร และเร่งระบายน้ำออกจากพื้นที่ ปัจจุบันระดับน้ำลดลง



5) จ.กาฬสินธุ์ วันที่ 14-15 ก.ย. 66 เกิดฝนตกหนักทำให้น้ำท่วมขังในพื้นที่ ทม.กาฬสินธุ์ อ.เมืองฯ ต.ไค้ปูน (ม.1,8) ต.คำบง (ม.1,8,11,15) ต.หนองอีบุตร (ม.1-5) อ.ห้วยผึ้ง ต.กุตสิมคุ้มใหม่ (ม.7,12) ต.สระพังทอง (ม.4,3,6) อ.เขาวง ต.สมสะอาด (ม.2,3,4) อ.กุฉินารายณ์ ส่งผลให้น้ำท่วมขังบนผิวการจราจร บริเวณแยกป่าไม้ บริเวณแยกพร้อมพรรณ และบริเวณแยกโรงเรียนอนุกุลนารี ระดับน้ำสูงประมาณ 0.10-0.30 ม. และมีน้ำท่วมขังในพื้นที่การเกษตร อยู่ระหว่างสำรวจความเสียหาย โดย สนง.ปภ.จ. อำเภอบ.จ. จนท.ตร. อปท. ทม.กาฬสินธุ์ จิตอาสา อปพร. อาสาสมัคร พร้อมหน่วยงานที่เกี่ยวข้องเข้าให้การช่วยเหลือเร่งระบายน้ำออกจากพื้นที่ และอำนวยความสะดวกด้านการจราจร ปัจจุบันสถานการณ์คลี่คลายแล้ว เส้นทางสามารถสัญจรได้ทุกเส้นทาง แต่ยังคงมีน้ำท่วมขังในพื้นที่การเกษตร



6) จ.เพชรบูรณ์ วันที่ 15 ก.ย. 66 เวลา 06.15 น. เกิดฝนตกหนักทำให้น้ำป่าไหลหลากเข้าท่วมในพื้นที่ ต.ตาดกลอย (ม.1,3,4,5,7,8) อ.หล่มเก่า ส่งผลให้ประชาชนได้รับผลกระทบ 100 ครัวเรือน โดย สนง.ปภ.จ. อำเภอบ.จ. อปท. อบต.ตาดกลอย จิตอาสา อปพร. อาสาสมัคร มูลนิธิ พร้อมหน่วยงานที่เกี่ยวข้องเข้าสำรวจความเสียหายและให้การช่วยเหลือพร้อมทำความสะอาดบ้านเรือนประชาชนที่ได้รับผลกระทบแล้ว ปัจจุบันสถานการณ์คลี่คลาย



7) จ.ขอนแก่น วันที่ 15 ก.ย. 66 เวลา 05.00 น. เกิดฝนตกหนักทำให้น้ำท่วมขังในพื้นที่ ทต.บ้านเป็ด อ.เมืองฯ ส่งผลให้น้ำท่วมขังบนผิวการจราจร บริเวณซอย ม.ภาคตะวันออกเฉียงเหนือ-รร.บ้านกอก ระดับน้ำสูงประมาณ 0.10 ม. โดย สนง.ปภ.จ. อำเภอกอนท.ตร. อปท. ทต.บ้านเป็ด จิตอาสา อปพร. อาสาสมัคร พร้อมหน่วยงานที่เกี่ยวข้องเข้าให้การช่วยเหลือเร่งระบายน้ำออกจากพื้นที่ และอำนวยความสะดวกด้านการจราจร ปัจจุบันสถานการณ์คลี่คลายแล้ว เส้นทางสามารถสัญจรได้ทุกเส้นทาง



8) จ.น่าน วันที่ 15 ก.ย. 66 เวลา 04.30 น. เกิดฝนตกหนักทำให้น้ำไหลหลากในพื้นที่ ต.น้ำมวบ (ม.1-8) ต.सानนาหนองใหม่ (ม.1-4) อ.เวียงสา ต.น้ำปาย (ม.1,2,3,6) ต.หมอเมือง (ม.5,6) ต.น้ำพาง (ม.10) อ.แม่จริม ส่งผลให้ประชาชนได้รับผลกระทบ 6 ครัวเรือน คอสะพาน 1 แห่ง ท่อลอด 4 แห่ง ระบบประปาหมู่บ้าน 4 แห่ง โดย สนง.ปภ.จ. อำเภอกอนท.ตร. อปท. จิตอาสา อปพร. อาสาสมัคร มูลนิธิ เข้าสำรวจความเสียหายและให้การช่วยเหลือแล้ว ปัจจุบันสถานการณ์คลี่คลาย



9) จ.อุดรธานี วันที่ 15 ก.ย. 66 เวลา 02.45 น. เกิดฝนตกหนักทำให้น้ำท่วมขังในพื้นที่ ต.หมากแข้ง (ม.1) ต.หนองบัว (ม.1,2) ต.หนองนาคำ (ม.3) ต.สามพร้าว (ม.3) อ.เมืองฯ ส่งผลให้น้ำท่วมขังผิวการจราจรและพื้นที่การเกษตร อยู่ระหว่างสำรวจความเสียหาย โดย สนง.ปภ.จ. อำเภอกอนท.ตร. อปท. จิตอาสา อปพร. อาสาสมัคร มูลนิธิ พร้อมหน่วยงานที่เกี่ยวข้องสำรวจความเสียหายและให้การช่วยเหลือเร่งระบายน้ำออกจากพื้นที่ ปัจจุบันสถานการณ์คลี่คลายแล้ว เส้นทางสามารถสัญจรได้ทุกเส้นทาง แต่ยังคงมีน้ำท่วมขังในพื้นที่ทางการเกษตร



10) จ.ร้อยเอ็ด วันที่ 14 ก.ย. 66 เกิดฝนตกหนักทำให้น้ำไหลหลากเข้าท่วมในพื้นที่ ต.รอบเมือง อ.หนองพอก ส่งผลให้ถนนสายบ้านโนนสวาท-บ้านแจ้ง ชำรุด 1 จุด ระยะทาง 6 ม. โดย สนง.ปภ.จ. อำเภอบพท. จิตอาสา อปพร. อาสาสมัคร มูลนิธิ พร้อมหน่วยงานที่เกี่ยวข้องเข้าสำรวจความเสียหาย และติดตั้งป้ายเตือนให้หลีกเลี่ยงเส้นทาง ปัจจุบันสถานการณ์คลี่คลายแล้ว แต่ยังไม่สามารถใช้เส้นทางได้



11) จ.อุบลราชธานี วันที่ 13 ก.ย. 66 เวลา 13.30 น. เกิดฝนตกหนักทำให้น้ำท่วมในพื้นที่ ทน.อุบลราชธานี อ.เมืองฯ ส่งผลให้มีประชาชนได้รับผลกระทบ 7 ครัวเรือน โดย ผวจ. ศุนย์ ปภ.เขต 13 อุบลราชธานี สนง.ปภ.จ. มูลนิธิราชประชานุเคราะห์ โครงการชลประทานอุบลราชธานี อำเภอมทบ.22 กองบิน 21 อพท. จิตอาสา อปพร. อาสาสมัคร มูลนิธิ พร้อมหน่วยงานที่เกี่ยวข้องเข้าสำรวจความเสียหายและให้การช่วยเหลือ พร้อมจัดตั้งศูนย์พักพิงชั่วคราวบริเวณอ่างเก็บน้ำสวนสาธารณะห้วยม่วง ปัจจุบันระดับน้ำลดลง



1.2 ดินสไลด์

จ.เชียงราย วันที่ 14 ก.ย. 66 เกิดเหตุดินสไลด์ในพื้นที่ ต.วาวี (ม.27) อ.แม่สรวย ส่งผลให้บ้านเรือนประชาชนเสียหาย 1 หลัง โดย สนง.ปภ.จ. อำเภอบพท. จิตอาสา อปพร. อาสาสมัคร มูลนิธิ พร้อมหน่วยงานที่เกี่ยวข้องเข้าสำรวจความเสียหายและให้การช่วยเหลือแล้ว



1.3 แผ่นดินไหว

จ.เชียงราย วันที่ 15 ก.ย. 66 เวลา 13.55 น. เกิดแผ่นดินไหวบนบก ขนาด 2.1 ความลึก 1 กม. ที่ละติจูด 19.751 องศาเหนือ ลองจิจูด 99.563 องศาตะวันออก บริเวณ ต.วาวี อ.แม่สรวย ไม่มีรายงานการรับรู้แรงสั่นไหว และไม่มีรายงานความเสียหาย



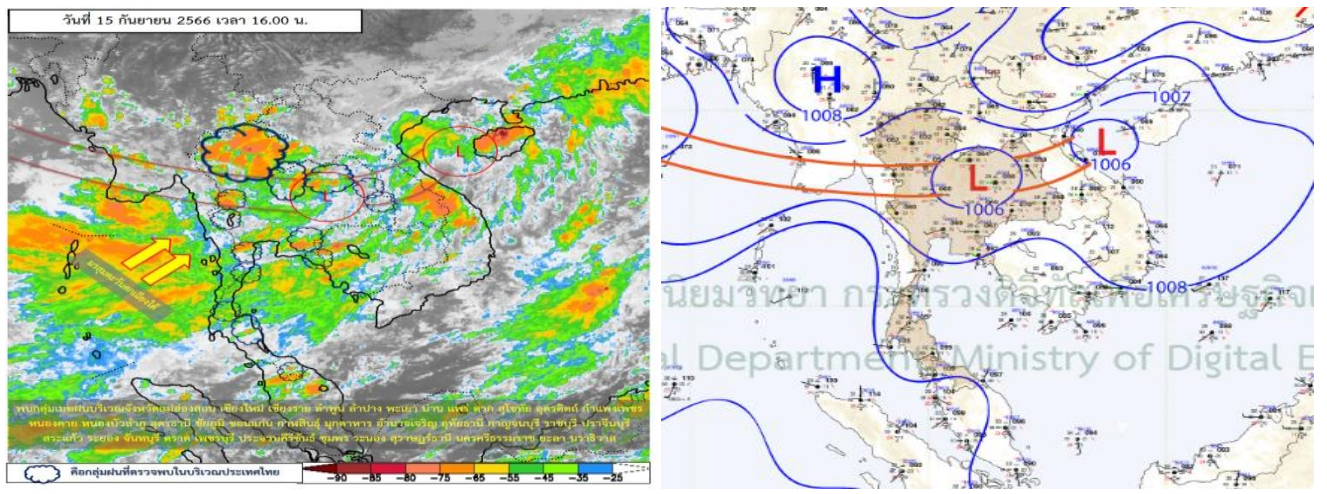
2. การคาดการณ์ลักษณะอากาศ

พยากรณ์อากาศกรมอุตุนิยมวิทยา ประจำวันที่ 15 ก.ย. 66 เวลา 17.00 น.

พยากรณ์อากาศ 24 ชั่วโมงข้างหน้า ประเทศไทยตอนบนมีฝนตกหนักหลายพื้นที่ และมีฝนตกหนักมากบางแห่ง ในภาคเหนือ ภาคตะวันออกเฉียงเหนือ ภาคกลาง และภาคตะวันออก ส่วนภาคใต้มีฝนตกหนักบางแห่ง ขอให้ประชาชนในบริเวณดังกล่าวระวังอันตรายจากฝนตกหนักถึงหนักมากและฝนที่ตกสะสม ซึ่งอาจทำให้เกิดน้ำท่วมฉับพลันและน้ำป่าไหลหลาก โดยเฉพาะพื้นที่ลาดเชิงเขาใกล้ทางน้ำไหลผ่านและพื้นที่ลุ่ม รวมทั้งเพิ่มความระมัดระวังในการสัญจรผ่านบริเวณที่มีฝนฟ้าคะนอง

ทั้งนี้เนื่องจากร่องมรสุมกำลังแรงพาดผ่านภาคเหนือตอนล่าง ภาคกลางตอนบน และภาคตะวันออกเฉียงเหนือ ประกอบกับมีหย่อมความกดอากาศต่ำปกคลุมบริเวณภาคตะวันออกเฉียงเหนือ ในขณะที่มรสุมตะวันตกเฉียงใต้กำลังปานกลางพัดปกคลุมทะเลอันดามัน ภาคกลางตอนล่าง ภาคตะวันออก ภาคใต้ และอ่าวไทย

สำหรับคลื่นลมบริเวณทะเลอันดามันและอ่าวไทยมีกำลังปานกลาง โดยทะเลอันดามันตอนบนและอ่าวไทยตอนบนมีคลื่นสูง 1-2 เมตร บริเวณที่มีฝนฟ้าคะนองคลื่นสูงมากกว่า 2 เมตร ส่วนทะเลอันดามันตอนล่างและอ่าวไทยตอนล่างมีคลื่นสูงประมาณ 1 เมตร บริเวณที่มีฝนฟ้าคะนองคลื่นสูง 1-2 เมตร ขอให้ชาวเรือบริเวณดังกล่าวเดินเรือด้วยความระมัดระวังและหลีกเลี่ยงการเดินเรือในบริเวณที่มีฝนฟ้าคะนองไว้ด้วย



3. ข้อมูลปริมาณฝนสูงสุดรายภาค เวลา 13.00 น. วันที่ 14 ก.ย. 66 ถึง เวลา 13.00 น. วันที่ 15 ก.ย. 66 (ข้อมูลกรมอุตุนิยมวิทยา)

ภาค	จังหวัด	สถานีวัด	อำเภอ/เขต	ปริมาณฝน
เหนือ	น่าน	ต.ผาสิงห์	เมืองฯ	45.0 มม.
ตะวันออกเฉียงเหนือ	อำนาจเจริญ	-	เมืองฯ	174.8 มม.
กลาง	สมุทรสงคราม	-	เมืองฯ	36.0 มม.
ตะวันออก	ตราด	-	คลองใหญ่	213.4 มม.
ใต้ฝั่งตะวันออก	นราธิวาส	-	เมืองฯ	48.2 มม.
ใต้ฝั่งตะวันตก	พังงา	-	ตะกั่วป่า	79.4 มม.
กรุงเทพฯ และปริมณฑล	กรุงเทพมหานคร	ท่าเรือกรุงเทพ	คลองเตย	23.9 มม.
เกณฑ์ปริมาณน้ำฝน	0.1-10 มม. = ฝนเล็กน้อย	10.1-35.0 มม. = ฝนปานกลาง	35.1-90.0 มม. = ฝนหนัก	มากกว่า 90.0 มม. = ฝนหนักมาก

4. ข้อมูลอุณหภูมิรายภาค (กรมอุตุนิยมวิทยา ณ วันที่ 15 ก.ย. 66)

ภาค	อุณหภูมิต่ำสุด (°C)	จังหวัด	อุณหภูมิสูงสุด (°C)	จังหวัด
เหนือ	21.9	ตาก	34.8	ตาก
ตะวันออกเฉียงเหนือ	22.9	นครราชสีมา	33.3	เลย
กลาง	23.6	สมุทรสงคราม	35.0	นครสวรรค์ อุทัยธานี
ตะวันออก	22.4	ชลบุรี	34.9	ระยอง
ใต้	23.5	สุราษฎร์ธานี ยะลา	36.3	ประจวบคีรีขันธ์
กรุงเทพมหานคร/ปริมณฑล	23.2	กรุงเทพมหานคร	35.0	ปทุมธานี

*** อุณหภูมิยอดดอยต่ำสุด 9.5 องศาเซลเซียส (ยอดดอยอินทนนท์ อ.จอมทอง จ.เชียงใหม่)

5. ข้อสั่งการรัฐมนตรีว่าการกระทรวงมหาดไทย/ผู้บัญชาการป้องกันและบรรเทาสาธารณภัยแห่งชาติ

รัฐมนตรีว่าการกระทรวงมหาดไทยในฐานะผู้บัญชาการป้องกันและบรรเทาสาธารณภัยแห่งชาติ ได้มีข้อสั่งการเมื่อวันที่ 18 พ.ค.66 สั่งการให้กองอำนวยการป้องกันและบรรเทาสาธารณภัยจังหวัด เตรียมพร้อมรับสถานการณ์อุทกภัยในช่วงฤดูฝน ปี 2566

ด้วยกรมอุตุนิยมวิทยาได้คาดการณ์ลักษณะอากาศช่วงฤดูฝนของประเทศไทย พ.ศ. 2566 ว่าจะเริ่มประมาณปลายสัปดาห์ที่ 3 ของเดือนพฤษภาคม 2566 และจะสิ้นสุดประมาณกลางเดือนตุลาคม 2566 โดยปริมาณฝนรวมทั้งประเทศจะน้อยกว่าค่าเฉลี่ยปกติเล็กน้อย และในช่วงประมาณกลางเดือนมิถุนายน ถึงกลางเดือนกรกฎาคม จะเกิดสภาวะฝนทิ้งช่วง ส่งผลให้ปริมาณและการกระจายของฝนมีน้อย สำหรับในช่วงเดือนสิงหาคม กันยายน และตุลาคม เป็นช่วงที่มีฝนตกชุกหนาแน่นที่สุด และมีโอกาสสูงที่จะมีพายุหมุนเขตร้อนเคลื่อนผ่านบริเวณประเทศไทย ส่งผลให้มีฝนตกหนักถึงหนักมากและก่อให้เกิดสภาวะน้ำท่วมฉับพลัน น้ำป่าไหลหลาก รวมทั้งน้ำล้นตลิ่งในหลายพื้นที่

เพื่อให้การเตรียมรับสถานการณ์อุทกภัยในช่วงฤดูฝนปี 2566 เป็นไปตามพระราชบัญญัติป้องกันและบรรเทาสาธารณภัย พ.ศ.2550 แผนการป้องกันและบรรเทาสาธารณภัยแห่งชาติ พ.ศ.2564-2570 และสอดคล้องตามมติคณะรัฐมนตรี เมื่อวันที่ 9 พฤษภาคม 2566 เรื่อง มาตรการรับมือฤดูฝน ปี 2566 จึงให้กองอำนวยการป้องกันและบรรเทาสาธารณภัยจังหวัดดำเนินการ ดังนี้

1. การเตรียมความพร้อม

1.1 การเฝ้าระวังและติดตามสถานการณ์อุทกภัย ให้จัดตั้งคณะทำงานติดตามสถานการณ์ โดยมีหน่วยงานด้านพยากรณ์ หน่วยงานด้านการบริหารจัดการน้ำ ตลอดจนหน่วยงานที่เกี่ยวข้องตามแผนเผชิญเหตุอุทกภัย ทำหน้าที่ติดตาม วิเคราะห์ข้อมูลสภาพอากาศ สถานการณ์น้ำ และประเมินสถานการณ์ที่อาจส่งผลให้เกิดสาธารณภัยในช่วงฤดูฝน เพื่อใช้เสนอต่อผู้อำนวยการจังหวัด ในการเตรียมการเผชิญเหตุได้อย่างเหมาะสม กับสถานการณ์และสภาพพื้นที่

1.2 การจัดทำแผนเผชิญเหตุอุทกภัย ให้ทบทวนและปรับปรุงแผนเผชิญเหตุอุทกภัยของจังหวัด โดยให้ความสำคัญกับการจัดทำรายละเอียดในประเด็นสำคัญ อาทิ ข้อมูลพื้นที่เสี่ยงอุทกภัย ดินถล่มในระดับหมู่บ้าน/ชุมชน รายการเครื่องมือ วัสดุ อุปกรณ์ เครื่องจักรกลสาธารณภัยของหน่วยงานต่าง ๆ การกำหนดจุด/พื้นที่ปลอดภัยประจำหมู่บ้าน/ชุมชน แผนรองรับการอพยพประชาชน และสถานที่จัดตั้งศูนย์พักพิงชั่วคราว การกำหนดบทบาทภารกิจหน่วยงานให้เหมาะสมกับโครงสร้างศูนย์บัญชาการเหตุการณ์จังหวัด ตามระบบบัญชาการเหตุการณ์ ช่องทางการสื่อสาร พื้นที่รับผิดชอบ และกำหนดตัวบุคคลหรือหน่วยงานที่เหมาะสม รับผิดชอบภารกิจให้ชัดเจน พร้อมทั้งกำหนดให้มีการซักซ้อมแนวทางการปฏิบัติตามแผนเผชิญเหตุอุทกภัยร่วมกับหน่วยงานที่เกี่ยวข้อง เพื่อสร้างความเข้าใจถึงกลไกการปฏิบัติงานร่วมกัน เมื่อเกิดสถานการณ์อุทกภัย

1.3 การเพิ่มประสิทธิภาพการระบายน้ำและการเพิ่มพื้นที่รองรับน้ำ ให้มอบหมายกองอำนาจการป้องกันและบรรเทาสาธารณภัยในแต่ละระดับใช้ประโยชน์จากผังภูมิสังคมเพื่อการบริหารจัดการน้ำในหมู่บ้าน / ชุมชน แบบบูรณาการอย่างยั่งยืน (Geo-Social Map) วางแผนการติดตั้งเครื่องจักรกลสาธารณภัยในพื้นที่เสี่ยงอุทกภัย ไว้เป็นการล่วงหน้าอย่างเป็นระบบเชื่อมโยงกัน โดยเฉพาะพื้นที่เสี่ยงในเขตชุมชน พื้นที่สำคัญทางเศรษฐกิจ และเส้นทางคมนาคมที่มักเกิดอุทกภัยเป็นประจำ ให้เร่งทำการขุดลอกท่อระบายน้ำ ดูดเลน ทำความสะอาดร่องน้ำ สำหรับคูคลอง แหล่งน้ำต่าง ๆ ให้กำจัดวัชพืช ขยะ สิ่งกีดขวางทางน้ำ เพื่อใช้รองรับน้ำฝน รวมถึงน้ำจากท่อระบายน้ำได้อย่างเต็มประสิทธิภาพ พร้อมทั้งให้วางแผนการลำเลียงน้ำที่มีการระบายในช่วงน้ำมาก ไปยังพื้นที่รองรับน้ำต่าง ๆ ที่มีน้ำน้อย อาทิ การเปิดทางน้ำ การสูบส่งน้ำไปยังแหล่งกักเก็บน้ำของหมู่บ้าน/ชุมชน เป็นต้น เพื่อกักเก็บน้ำไว้ใช้กรณีเกิดสถานการณ์ฝนทิ้งช่วง

1.4 การตรวจสอบความมั่นคงแข็งแรงสถานที่ใช้กักเก็บน้ำ/กั้นน้ำ อาทิ อ่างเก็บน้ำ พนังกั้นน้ำ ให้มอบหมายหน่วยงานรับผิดชอบทำการสำรวจ ตรวจสอบ และปรับปรุงให้เกิดความมั่นคงแข็งแรง ตามหลักวิศวกรรม โดยเฉพาะอ่างเก็บน้ำขนาดเล็กที่อยู่ในความรับผิดชอบขององค์กรปกครองส่วนท้องถิ่น เพื่อรองรับกรณีฝนตกหนัก หรือน้ำไหลเข้า / ผ่านในปริมาณมาก

1.5 การตรวจสอบจุดเสี่ยงอันตรายจากกระแสไฟฟ้า ให้ประสานการปฏิบัติกับหน่วยงานของการไฟฟ้าส่วนภูมิภาค / การไฟฟ้านครหลวงในพื้นที่ บูรณาการการปฏิบัติร่วมกับองค์กรปกครองส่วนท้องถิ่น ในการเร่งตรวจสอบจุดเสี่ยงอันตรายจากกระแสไฟฟ้ารั่ว รวมทั้งเครื่องวัดหน่วยไฟฟ้าที่ติดตั้งบนเสาไฟฟ้า ป้ายโฆษณาขนาดใหญ่ และต้นไม้ใหญ่ที่อยู่ใกล้เสาไฟฟ้า หากประเมินว่าอาจเกิดอันตรายกับประชาชน ให้รีบตัดกระแสไฟฟ้าและเร่งรัดแก้ไขปัญหาโดยทันที

1.6 การแจ้งเตือนภัย เมื่อมีแนวโน้มการเกิดสถานการณ์อุทกภัย วาตภัย และดินถล่ม ให้แจ้งเตือนไปยังกองอำนวยการป้องกันและบรรเทาสาธารณภัยในแต่ละระดับ เพื่อเตรียมการให้ความช่วยเหลือตามแผนเผชิญเหตุอุทกภัย รวมทั้งแจ้งเตือนประชาชนทราบถึงสถานการณ์ในช่องทางต่าง ๆ เพื่อสร้างการรับรู้ถึงแนวทางการปฏิบัติตนให้เกิดความปลอดภัย ช่องทางการแจ้งข้อมูล และการขอรับความช่วยเหลือจากภาครัฐ

2. การเผชิญเหตุ

เมื่อเกิดหรือคาดว่าจะเกิดสถานการณ์อุทกภัย วาตภัย และดินถล่ม ให้ดำเนินการตามแนวทาง ดังนี้

2.1 จัดตั้งศูนย์บัญชาการเหตุการณ์จังหวัด อำเภอ และศูนย์ปฏิบัติการฉุกเฉินท้องถิ่น เพื่อเป็นศูนย์ควบคุม สั่งการ และอำนวยการหลักในการระดมสรรพกำลังตลอดจนการประสานการปฏิบัติระหว่างหน่วยงานต่าง ๆ ทั้งฝ่ายพลเรือน หน่วยทหาร องค์กรปกครองส่วนท้องถิ่น และองค์กรสาธารณกุศล

2.2 ในเขตชุมชนเมืองที่เกิดฝนตกหนักและส่งผลให้เกิดน้ำท่วมขังสร้างความเสียหายต่อทรัพย์สินของประชาชน ให้มอบหมายฝ่ายปกครอง กำนัน ผู้ใหญ่บ้าน ผู้นำชุมชน อาสาสมัครป้องกันภัยฝ่ายพลเรือนตลอดจนเชิญชวนประชาชนจิตอาสา ร่วมเฝ้าระวัง กำจัดสิ่งกีดขวางทางน้ำ รวมทั้งจัดกำลังตรวจตราเฝ้าระวังบริเวณเสาไฟฟ้าในเขตชุมชน สถานศึกษา เพื่อให้ความช่วยเหลือ แจ้งเตือนประชาชนที่สัญจรไปมาบริเวณดังกล่าว สำหรับพื้นที่ที่มีความจำเป็นต้องใช้เครื่องจักรกลสาธารณภัยสนับสนุนการแก้ไขปัญหาให้บูรณาการหน่วยงานฝ่ายพลเรือน หน่วยทหาร ตลอดจนภาคเอกชน ในการใช้เครื่องจักรกลสาธารณภัยทำการเปิดทางน้ำ หรือสูบน้ำระบายออกจากพื้นที่

2.3 จัดชุดปฏิบัติการให้ความช่วยเหลือประชาชน อาทิ การจัดตั้งโรงครัวพระราชทานการแจกจ่ายอาหาร สิ่งของด้านการดำรงชีพ ตามวงรอบอย่างต่อเนื่อง การบูรณาการหน่วยงานทั้งฝ่ายพลเรือน หน่วยทหาร และองค์กรปกครองส่วนท้องถิ่น เพื่อเร่งซ่อมแซมบ้านเรือนประชาชนโดยเร็ว และกรณีเส้นทางคมนาคมมีน้ำท่วมขังหรือได้รับความเสียหายจากอุทกภัย ให้จัดทำป้าย แจ้งเตือน จัดเจ้าหน้าที่อำนวยความสะดวกแนะนำเส้นทางเสี่ยงที่ปลอดภัย และหากเกิดกรณีเส้นทางคมนาคมถูกตัดขาด หรือบ้านเรือนประชาชนถูกน้ำท่วมขังสูง ให้จัดยานพาหนะที่เหมาะสม อาทิ เรือ รถยกสูง อำนวยความสะดวกให้ประชาชน พร้อมทั้งเร่งซ่อมแซมเส้นทางที่ชำรุด / ถูกตัดขาด เพื่อให้ประชาชนสามารถกลับมาใช้ชีวิตได้ตามปกติโดยเร็ว

2.4 การรายงานสถานการณ์อุทกภัย ให้รายงานให้กระทรวงมหาดไทยทราบผ่านกองอำนวยการป้องกันและบรรเทาสาธารณภัยกลางตามช่องทางที่กำหนดอย่างต่อเนื่อง

6. สภาพน้ำในอ่างเก็บน้ำ (ข้อมูลกรมชลประทาน วันที่ 15 ก.ย. 66)

อ่างเก็บน้ำ	ความจุที่ รณก. (ล้าน ม ³)	ปริมาตรน้ำในอ่างฯ		ปริมาตรน้ำใช้การได้		ปริมาตรน้ำไหลลงอ่างฯ		ปริมาตรน้ำระบาย		ปริมาตรน้ำ รับได้อีก (ล้าน ม ³)
		ปริมาตร (ล้าน ม ³)	% น้ำเก็บ กัก	ปริมาตร (ล้าน ม ³)	% น้ำ ใช้การ	วันนี้ (ล้าน ม ³)	เมื่อวาน (ล้าน ม ³)	วันนี้ (ล้าน ม ³)	เมื่อวาน (ล้าน ม ³)	
1. ภูมิพล (ตก)	13,462	5,829	43	2,029	21	40.92	43.89	3.00	3.00	7,633
2. สิริกิติ์ (อต)	9,510	4,773	50	1,923	29	48.22	44.51	3.85	4.01	4,737
3. แม้งัดสมบุรณ์ชล (ชม)	265	229	86	217	86	3.78	3.40	0.23	0.23	36
4. แม่กวอดุมธารา (ชม)	263	147	56	133	53	1.12	1.30	0.56	0.43	116
5. กิวลม (ลป)	106	61	57	57	56	2.20	1.51	0.69	0.67	45
6. กิวคอหมา (ลป)	170	78	46	71	44	5.98	2.93	0.27	0.27	92
7. แควน้อยบำรุงแดน (พล)	939	250	27	207	23	21.92	19.96	0.86	0.86	689
8. แม่มอก (ลป)	110	31	29	16	17	0.52	0.04	0.12	0.12	79

อ่างเก็บน้ำ	ความจุที่ รณก. (ล้าน ม ³)	ปริมาณน้ำในอ่างฯ		ปริมาณน้ำใช้การได้		ปริมาณน้ำไหลลงอ่างฯ		ปริมาณน้ำระบาย		ปริมาณน้ำ รับได้อีก (ล้าน ม ³)
		ปริมาตร (ล้าน ม ³)	% น้ำเก็บ กัก	ปริมาตร (ล้าน ม ³)	% น้ำ ใช้การ	วันนี้ (ล้าน ม ³)	เมื่อวาน (ล้าน ม ³)	วันนี้ (ล้าน ม ³)	เมื่อวาน (ล้าน ม ³)	
9. ห้วยหลวง (อด)	136	127	94	120	93	2.34	1.53	1.23	1.12	9
10. น้ำอูน (สน)	520	426	82	381	80	8.44	7.74	1.96	2.05	94
11. น้ำพุง (สน)	165	94	57	86	55	1.58	2.46	0.60	0.61	71
12. จุฬารักษ์ (ขย)	164	69	42	32	25	0.17	0.12	0.00	0.00	95
13. อุบลรัตน์ (ขก)	2,431	982	40	401	22	14.96	14.84	0.80	0.80	1,449
14. ลำปาว (กส)	1,980	1,769	89	1,669	89	43.40	34.75	3.59	3.35	211
15. ลำตะคอง (นม)	314	129	41	106	36	1.01	1.01	0.26	0.26	185
16. ลำพระเพลิง (นม)	155	60	38	58	38	0.18	0.41	0.00	0.00	95
17. มูลบย (นม)	141	58	41	51	38	0.59	0.49	0.05	0.05	83
18. ลำแะ (นม)	275	108	39	101	38	1.43	1.47	0.03	0.03	167
19. ลำนางรอง (บร)	121	64	53	61	51	0.05	0.03	0.00	0.00	57
20. สิรินคร (อบ)	1,966	1,606	82	774	68	12.57	17.56	4.16	4.11	360
21. ป่าสักชลสิทธิ์ (ลบ)	960	75	8	72	8	1.57	0.00	1.04	1.04	885
22. ทับเสลา (อน)	160	44	27	27	19	0.00	0.00	0.00	0.00	116
23. กระเสียว (สพ)	299	89	30	49	19	0.11	0.09	0.06	0.06	210
24. ศรีนครินทร์ (กจ)	17,745	13,019	73	2,754	37	38.20	30.68	9.82	10.00	4,726
25. วชิราลงกรณ์ (กจ)	8,860	6,324	71	3,312	57	114.51	141.42	12.00	14.90	2,536
26. ขุนด่านปราการชล (นย)	224	157	70	153	70	2.95	3.71	0.09	0.04	67
27. คลองสิียด (ฉช)	420	79	19	49	12	0.21	0.32	0.14	0.14	341
28. บางพระ (ขบ)	117	53	45	40	39	0.08	0.00	0.35	0.40	64
29. หนองปลาไหล (รย)	164	95	58	82	54	0.61	0.08	0.48	0.59	69
30. ประแสร์ (รย)	295	176	60	156	57	0.44	0.61	0.32	0.13	119
31. นฤปดินทรจินดา (ปจ)	295	138	47	124	44	3.14	3.52	0.00	0.00	103
32. แก่งกระจาน (พบ)	710	312	44	247	38	5.38	6.45	2.42	2.25	398
33. ปราณบุรี (ปช)	391	88	22	70	19	1.71	1.99	0.29	0.29	303
34. รัชชประภา (สฎ)	5,639	4,087	72	2,735	64	6.12	3.57	4.26	3.20	1,552
35. บางยาง (ยล)	1,454	762	52	486	41	3.03	2.98	4.05	4.00	692
รวมทั้งประเทศ	70,926	42,388	60	18,850	40	389.43	395.37	57.57	59.01	28,538
หมายเหตุ	ปริมาณน้ำที่มากกว่า ร้อยละ 80	ปริมาณน้ำที่น้อยกว่าหรือเท่ากับ ร้อยละ 30		ปริมาณน้ำที่ใช้การได้ น้อยกว่าร้อยละ 30		% น้ำเก็บกัก / ปริมาณน้ำไหลเข้าอ่างฯ / ปริมาณ น้ำระบาย สูงสุด				

*** รณก. ระดับน้ำกักเก็บ

อ่างเก็บน้ำขนาดใหญ่ที่ปริมาณน้ำน้อยกว่าหรือเท่ากับ ร้อยละ 30 ของความจุอ่างฯ จำนวน 7 อ่าง
(แควน้อยบำรุงแดน แม่มอก ป่าสักชลสิทธิ์ ทับเสลา กระเสียว คลองสิียด และปราณบุรี)

อ่างเก็บน้ำขนาดใหญ่ที่ปริมาณน้ำเก็บกักอยู่ในเกณฑ์มากกว่าร้อยละ 80 ขึ้นไป จำนวน 5 อ่าง
(แม่จัดสมบุญชล ห้วยหลวง น้ำอูน ลำปาว สิรินคร)

อ่างเก็บน้ำขนาดใหญ่ที่ปริมาณน้ำที่ใช้การได้อยู่ในเกณฑ์น้อยกว่าร้อยละ 30 ของความจุอ่างฯ
จำนวน 11 อ่าง (ภูมิพล สิริกิติ์ แควน้อยบำรุงแดน แม่มอก จุฬารักษ์ อุบลรัตน์ ป่าสักชลสิทธิ์ ทับเสลา กระเสียว
คลองสิียด และปราณบุรี)

7. สถิติอุบัติเหตุทางถนน วันที่ 15 ก.ย. 66 (ข้อมูลจากบริษัทกลางคุ้มครองผู้ประสบภัยจากรถจำกัด ยังไม่รวมข้อมูล สตช. และ สธ.)

ช่วงเวลา	ผู้เสียชีวิต	ผู้บาดเจ็บ	รวม
14 ก.ย. 66	30	2,078	2,108
1 - 14 ก.ย. 66	453	29,569	30,022
1 ม.ค. - 14 ก.ย. 66	10,016	562,297	572,313

จึงเรียนมาเพื่อโปรดทราบ

.....
 นายบุญธรรม เลิศสุขีเกษม
 อธิบดีกรมป้องกันและบรรเทาสาธารณภัย
 ผู้อำนวยการกลาง