



## รายงานสถานการณ์สาธารณภัย

### กรมป้องกันและบรรเทาสาธารณภัย กระทรวงมหาดไทย

ศูนย์อำนวยการบรรเทาสาธารณภัย (ส่วนปฏิบัติการ) [www.nirapai.com](http://www.nirapai.com)

โทรสาร 0-2241-7450-6 สายด่วนนิรภัย 1784 Line @1784DDPM



ที่ของข่าว 520/2566

วันที่ 14 กันยายน 2566

(เวลา 18.00 น.)

กรมป้องกันและบรรเทาสาธารณภัยขอรายงานสถานการณ์สาธารณภัยประจำวัน ดังนี้

#### 1. สถานการณ์สาธารณภัย

##### 1.1 อุทกภัย

1) จ.ลำปาง วันที่ 13 ก.ย. 66 เวลา 20.50 น. เกิดฝนตกหนักทำให้น้ำท่วมในพื้นที่ ต.บ้านร้อง ต.ปงเตา ต.นาแก ต.บ้านอ้อน อ.งาว ส่งผลให้มีประชาชนได้รับผลกระทบ 25 ครัวเรือน โดย สนง.ปภ.จ. ลำปาง อปท. จิตอาสา อปพร. อาสาสมัคร มูลนิธิ พร้อมหน่วยงานที่เกี่ยวข้องเข้าสำรวจความเสียหายและให้การช่วยเหลือขนย้ายสิ่งของขึ้นที่สูง พร้อมทั้งติดตามสถานการณ์ในลำน้ำงาว ปัจจุบันระดับน้ำลดลง



2) จ.เชียงใหม่ วันที่ 13 ก.ย. 66 เวลา 20.00 น. เกิดฝนตกหนักทำให้น้ำท่วมในพื้นที่ ต.แม่ป๋อง อ.พร้าว ต.สันตันหม้อ อ.แม่สาย ส่งผลให้มีประชาชนได้รับผลกระทบ 36 ครัวเรือน และลมพัดหลังคาบ้านเสียหาย 1 หลัง โดย สนง.ปภ.จ. ลำปาง อปท. จิตอาสา อปพร. อาสาสมัคร มูลนิธิ พร้อมหน่วยงานที่เกี่ยวข้องเข้าสำรวจความเสียหายและให้การช่วยเหลือขนย้ายสิ่งของขึ้นที่สูง พร้อมทั้งอำนวยความสะดวกด้านการจราจร ปัจจุบันระดับน้ำลดลง



3) จ.อุบลราชธานี วันที่ 13 ก.ย. 66 เวลา 13.30 น. เกิดฝนตกหนักทำให้น้ำท่วมในพื้นที่ ทน.อุบลราชธานี อ.เมืองฯ ส่งผลให้มีประชาชนได้รับผลกระทบ 7 คร่าวเรือน โดย ผวจ. ศูนย์ ปภ.เขต 13 อุบลราชธานี สนง.ปภ.จ. มูลนิธิราชประชานุเคราะห์ อำเภอกอ อปท. จิตอาสา อปพร. อาสาสมัคร มูลนิธิ พร้อมหน่วยงานที่เกี่ยวข้องเข้าสำรวจความเสียหายและให้การช่วยเหลือ พร้อมจัดตั้งศูนย์พักพิงชั่วคราว บริเวณอ่างเก็บน้ำสวนสาธารณะห้วยม่วง **ปัจจุบันระดับน้ำลดลง**



### 1.2 อัคคีภัย

จ.พิษณุโลก วันที่ 14 ก.ย. 66 เวลา 13.20 น. เกิดเพลิงไหม้สถานบันเทิง เลขที่ 238/49-50 ซอย 6 ถนนบรมไตรโลกนารถ อ.เมืองฯ ลักษณะเป็นอาคาร 2 ชั้น ส่งผลให้เพลิงลุกไหม้เสียหายทั้งหลัง โดย สนง.ปภ.จ. อำเภอกอ จนนท.ตร. อปท. จิตอาสา อปพร. อาสาสมัคร มูลนิธิ พร้อมหน่วยงานที่เกี่ยวข้องเข้าอำนวยความสะดวกและทำการดับเพลิงจนสงบเวลา 13.50 น. สาเหตุอยู่ระหว่างการสอบสวนของเจ้าหน้าที่

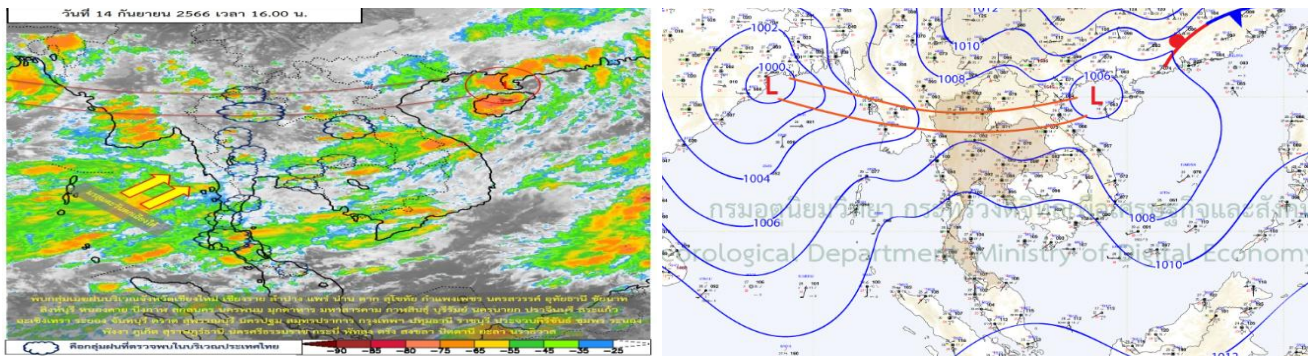


## 2. การคาดการณ์ลักษณะอากาศ

พยากรณ์อากาศกรมอุตุนิยมวิทยา ประจำวันที่ 14 ก.ย. 66 เวลา 17.00 น.

พยากรณ์อากาศ 24 ชั่วโมงข้างหน้า ร่องมรสุมกำลังแรงพาดผ่านภาคเหนือ และภาคตะวันออกเฉียงเหนือ ตอนบน เข้าสู่หย่อมความกดอากาศต่ำบริเวณชายฝั่งประเทศเวียดนามตอนบนและอ่าวตังเกี๋ย ประกอบกับมรสุมตะวันตกเฉียงใต้กำลังปานกลางพัดปกคลุมทะเลอันดามัน ประเทศไทย และอ่าวไทย ลักษณะเช่นนี้ทำให้ประเทศไทย มีฝนตกหนักบางพื้นที่ โดยมีฝนตกหนักมากบางแห่งในภาคเหนือ ภาคตะวันออกเฉียงเหนือ และภาคตะวันออก ขอให้ประชาชนในบริเวณดังกล่าวระวังอันตรายจากฝนตกหนักและฝนที่ตกสะสมซึ่งอาจทำให้เกิดน้ำท่วมฉับพลัน และน้ำป่าไหลหลาก โดยเฉพาะพื้นที่ลาดเชิงเขาใกล้ทางน้ำไหลผ่านและพื้นที่ลุ่ม รวมทั้งเพิ่มความระมัดระวัง ในการสัญจรผ่านบริเวณที่มีฝนฟ้าคะนองในระยะนี้

สำหรับทะเลอันดามันตอนบนและอ่าวไทยตอนบนมีคลื่นสูง 1-2 เมตร บริเวณที่มีฝนฟ้าคะนองคลื่นสูงมากกว่า 2 เมตร ขอให้ชาวเรือบริเวณดังกล่าวเดินเรือด้วยความระมัดระวังและหลีกเลี่ยงการเดินเรือในบริเวณที่มีฝนฟ้าคะนองไว้ด้วย



### 3. ข้อมูลปริมาณฝนสูงสุดรายภาค เวลา 13.00 น. วันที่ 13 ก.ย. 66 ถึง เวลา 13.00 น. วันที่ 14 ก.ย. 66 (ข้อมูลกรมอุตุนิยมวิทยา)

| ภาค                 | จังหวัด                 | สถานีวัด                        | อำเภอ/เขต              | ปริมาณฝน                     |
|---------------------|-------------------------|---------------------------------|------------------------|------------------------------|
| เหนือ               | พะเยา                   | -                               | เมืองฯ                 | 88.2 มม.                     |
| ตะวันออกเฉียงเหนือ  | บึงกาฬ                  | -                               | เมืองฯ                 | 42.3 มม.                     |
| กลาง                | กาญจนบุรี               | -                               | ทองผาภูมิ              | 17.2 มม.                     |
| ตะวันออก            | สระแก้ว                 | -                               | เมืองฯ                 | 42.1 มม.                     |
| ใต้ฝั่งตะวันออก     | ชุมพร                   | -                               | เมืองฯ                 | 14.4 มม.                     |
| ใต้ฝั่งตะวันตก      | พังงา                   | -                               | ตะกั่วป่า              | 59.2 มม.                     |
| กรุงเทพฯ และปริมณฑล | กรุงเทพมหานคร           | ศูนย์การประชุมแห่งชาติสิริกิติ์ | คลองเตย                | 11.3 มม.                     |
| เกณฑ์ปริมาณน้ำฝน    | 0.1-10 มม. = ฝนเล็กน้อย | 10.1-35.0 มม. = ฝนปานกลาง       | 35.1-90.0 มม. = ฝนหนัก | มากกว่า 90.0 มม. = ฝนหนักมาก |

### 4. ข้อมูลอุณหภูมิรายภาค (กรมอุตุนิยมวิทยา ณ วันที่ 14 ก.ย. 66)

| ภาค                   | อุณหภูมิต่ำสุด (°C) | จังหวัด       | อุณหภูมิสูงสุด (°C) | จังหวัด     |
|-----------------------|---------------------|---------------|---------------------|-------------|
| เหนือ                 | 22.1                | ตาก           | 33.4                | ลำปาง       |
| ตะวันออกเฉียงเหนือ    | 23.2                | นครราชสีมา    | 33.0                | อุบลราชธานี |
| กลาง                  | 23.9                | กาญจนบุรี     | 33.2                | นครปฐม      |
| ตะวันออก              | 23.4                | สระแก้ว       | 34.4                | ชลบุรี      |
| ใต้                   | 22.4                | สงขลา         | 35.3                | ปัตตานี     |
| กรุงเทพมหานคร/ปริมณฑล | 26.2                | กรุงเทพมหานคร | 34.0                | ปทุมธานี    |

\*\*\* อุณหภูมิยอดดอยต่ำสุด 9.0 องศาเซลเซียส (ยอดดอยอินทนนท์ อ.จอมทอง จ.เชียงใหม่)

### 5. ข้อสั่งการรัฐมนตรีว่าการกระทรวงมหาดไทย/ผู้บัญชาการป้องกันและบรรเทาสาธารณภัยแห่งชาติ

รัฐมนตรีว่าการกระทรวงมหาดไทยในฐานะผู้บัญชาการป้องกันและบรรเทาสาธารณภัยแห่งชาติ ได้มีข้อสั่งการเมื่อวันที่ 18 พ.ค.66 สั่งการให้กองอำนวยการป้องกันและบรรเทาสาธารณภัยจังหวัด เตรียมพร้อมรับสถานการณ์อุทกภัยในช่วงฤดูฝน ปี 2566

ด้วยกรมอุตุนิยมวิทยาได้คาดการณ์ลักษณะอากาศช่วงฤดูฝนของประเทศไทย พ.ศ. 2566 ว่าจะเริ่มประมาณปลายสัปดาห์ที่ 3 ของเดือนพฤษภาคม 2566 และจะสิ้นสุดประมาณกลางเดือนตุลาคม 2566 โดยปริมาณฝนรวมทั้งประเทศจะน้อยกว่าค่าเฉลี่ยปกติเล็กน้อย และในช่วงประมาณกลางเดือนมิถุนายน ถึงกลางเดือนกรกฎาคม จะเกิดสภาวะฝนทิ้งช่วง ส่งผลให้ปริมาณและการกระจายของฝนมีน้อย สำหรับในช่วงเดือนสิงหาคม กันยายน และตุลาคม เป็นช่วงที่มีฝนตกชุกหนาแน่นที่สุด และมีโอกาสสูงที่จะมีพายุหมุนเขตร้อนเคลื่อนผ่านบริเวณประเทศไทย ส่งผลให้มีฝนตกหนักถึงหนักมากและก่อให้เกิดสภาวะน้ำท่วมฉับพลัน น้ำป่าไหลหลาก รวมทั้งน้ำล้นตลิ่งในหลายพื้นที่

เพื่อให้การเตรียมรับสถานการณ์อุทกภัยในช่วงฤดูฝนปี 2566 เป็นไปตามพระราชบัญญัติป้องกันและบรรเทาสาธารณภัย พ.ศ.2550 แผนการป้องกันและบรรเทาสาธารณภัยแห่งชาติ พ.ศ.2564-2570 และสอดคล้องตามมติคณะรัฐมนตรี เมื่อวันที่ 9 พฤษภาคม 2566 เรื่อง มาตรการรับมือฤดูฝน ปี 2566 จึงให้กองอำนวยการป้องกันและบรรเทาสาธารณภัยจังหวัดดำเนินการ ดังนี้

## 1. การเตรียมความพร้อม

**1.1 การเฝ้าระวังและติดตามสถานการณ์อุทกภัย** ให้จัดตั้งคณะทำงานติดตามสถานการณ์ โดยมีหน่วยงานด้านพยากรณ์ หน่วยงานด้านการบริหารจัดการน้ำ ตลอดจนหน่วยงานที่เกี่ยวข้องตามแผนเผชิญเหตุอุทกภัย ทำหน้าที่ติดตาม วิเคราะห์ข้อมูลสภาพอากาศ สถานการณ์น้ำ และประเมินสถานการณ์ที่อาจส่งผลให้เกิดสาธารณภัยในช่วงฤดูฝน เพื่อใช้เสนอต่อผู้อำนวยการจังหวัด ในการเตรียมการเผชิญเหตุได้อย่างเหมาะสม กับสถานการณ์และสภาพพื้นที่

**1.2 การจัดทำแผนเผชิญเหตุอุทกภัย** ให้ทบทวนและปรับปรุงแผนเผชิญเหตุอุทกภัยของจังหวัด โดยให้ความสำคัญกับการจัดทำรายละเอียดในประเด็นสำคัญ อาทิ ข้อมูลพื้นที่เสี่ยงอุทกภัย ดินถล่มในระดับหมู่บ้าน/ชุมชน รายการเครื่องมือ วัสดุ อุปกรณ์ เครื่องจักรกลสาธารณภัยของหน่วยงานต่าง ๆ การกำหนดจุด/พื้นที่ปลอดภัยประจำหมู่บ้าน/ชุมชน แผนรองรับการอพยพประชาชน และสถานที่จัดตั้งศูนย์พักพิงชั่วคราว การกำหนดบทบาทภารกิจหน่วยงานให้เหมาะสมกับโครงสร้างศูนย์บัญชาการเหตุการณ์จังหวัด ตามระบบบัญชาการเหตุการณ์ ช่องทางการสื่อสาร พื้นที่รับผิดชอบ และกำหนดตัวบุคคลหรือหน่วยงานที่เหมาะสม รับผิดชอบภารกิจให้ชัดเจน พร้อมทั้งกำหนดให้มีการซักซ้อมแนวทางการปฏิบัติตามแผนเผชิญเหตุอุทกภัยร่วมกับหน่วยงานที่เกี่ยวข้อง เพื่อสร้างความเข้าใจถึงกลไกการปฏิบัติงานร่วมกัน เมื่อเกิดสถานการณ์อุทกภัย

**1.3 การเพิ่มประสิทธิภาพการระบายน้ำและการเพิ่มพื้นที่รองรับน้ำ** ให้มอบหมายกองอำนวยการป้องกันและบรรเทาสาธารณภัยในแต่ละระดับใช้ประโยชน์จากผังภูมิสังคมเพื่อการบริหารจัดการน้ำในหมู่บ้าน / ชุมชน แบบบูรณาการอย่างยั่งยืน (Geo-Social Map) วางแผนการติดตั้งเครื่องจักรกลสาธารณภัยในพื้นที่เสี่ยงอุทกภัย ไว้เป็นการล่วงหน้าอย่างเป็นระบบเชื่อมโยงกัน โดยเฉพาะพื้นที่เสี่ยงในเขตชุมชน พื้นที่สำคัญทางเศรษฐกิจ และเส้นทางคมนาคมที่มักเกิดอุทกภัยเป็นประจำ ให้เร่งทำการขุดลอกท่อระบายน้ำ ดูดเลน ทำความสะอาดร่องน้ำ สำหรับคูคลอง แหล่งน้ำต่าง ๆ ให้กำจัดวัชพืช ขยะ สิ่งกีดขวางทางน้ำ เพื่อใช้รองรับน้ำฝน รวมถึงน้ำจากท่อระบายน้ำได้อย่างเต็มประสิทธิภาพ พร้อมทั้งให้วางแผนการลำเลียงน้ำที่มีการระบายในช่วงน้ำมาก ไปยังพื้นที่รองรับน้ำต่าง ๆ ที่มีน้ำน้อย อาทิ การเปิดทางน้ำ การสูบส่งน้ำไปยังแหล่งกักเก็บน้ำของหมู่บ้าน/ชุมชน เป็นต้น เพื่อกักเก็บน้ำไว้ใช้กรณีเกิดสถานการณ์ฝนทิ้งช่วง

**1.4 การตรวจสอบความมั่นคงแข็งแรงสถานที่ใช้กักเก็บน้ำ/กั้นน้ำ** อาทิ อ่างเก็บน้ำ พนังกั้นน้ำ ให้มอบหมายหน่วยงานรับผิดชอบทำการสำรวจ ตรวจสอบ และปรับปรุงให้เกิดความมั่นคงแข็งแรง ตามหลักวิศวกรรม โดยเฉพาะอ่างเก็บน้ำขนาดเล็กที่อยู่ในความรับผิดชอบขององค์กรปกครองส่วนท้องถิ่น เพื่อรองรับกรณีฝนตกหนัก หรือน้ำไหลเข้า / ผ่านในปริมาณมาก

**1.5 การตรวจสอบจุดเสี่ยงอันตรายจากกระแสไฟฟ้า** ให้ประสานการปฏิบัติกับหน่วยงานของการไฟฟ้าส่วนภูมิภาค / การไฟฟ้านครหลวงในพื้นที่ บูรณาการการปฏิบัติร่วมกับองค์กรปกครองส่วนท้องถิ่น ในการเร่งตรวจสอบจุดเสี่ยงอันตรายจากกระแสไฟฟ้ารั่ว รวมทั้งเครื่องวัดหน่วยไฟฟ้าที่ติดตั้งบนเสาไฟฟ้า ป้ายโฆษณาขนาดใหญ่ และต้นไม้ใหญ่ที่อยู่ใกล้เสาไฟฟ้า หากประเมินว่าอาจเกิดอันตรายกับประชาชน ให้รีบตัดกระแสไฟฟ้าและเร่งรัดแก้ไขปัญหาโดยทันที

1.6 การแจ้งเตือนภัย เมื่อมีแนวโน้มการเกิดสถานการณ์อุทกภัย วาตภัย และดินถล่ม ให้แจ้งเตือนไปยังกองอำนาจการป้องกันและบรรเทาสาธารณภัยในแต่ละระดับ เพื่อเตรียมการให้ความช่วยเหลือตามแผนเผชิญเหตุอุทกภัย รวมทั้งแจ้งเตือนประชาชนทราบถึงสถานการณ์ในช่องทางต่าง ๆ เพื่อสร้างการรับรู้ถึงแนวทางการปฏิบัติตนให้เกิดความปลอดภัย ช่องทางการแจ้งข้อมูล และการขอรับความช่วยเหลือจากภาครัฐ

## 2. การเผชิญเหตุ

เมื่อเกิดหรือคาดว่าจะเกิดสถานการณ์อุทกภัย วาตภัย และดินถล่ม ให้ดำเนินการตามแนวทาง ดังนี้

2.1 จัดตั้งศูนย์บัญชาการเหตุการณ์จังหวัด อำเภอ และศูนย์ปฏิบัติการฉุกเฉินท้องถิ่น เพื่อเป็นศูนย์ควบคุม สั่งการ และอำนาจการหลักในการระดมสรรพกำลังตลอดจนการประสานการปฏิบัติระหว่างหน่วยงานต่าง ๆ ทั้งฝ่ายพลเรือน หน่วยทหาร องค์กรปกครองส่วนท้องถิ่น และองค์กรสาธารณกุศล

2.2 ในเขตชุมชนเมืองที่เกิดฝนตกหนักและส่งผลให้เกิดน้ำท่วมขังสร้างความเสียหายต่อทรัพย์สินของประชาชน ให้มอบหมายฝ่ายปกครอง กำนัน ผู้ใหญ่บ้าน ผู้นำชุมชน อาสาสมัครป้องกันภัยฝ่ายพลเรือนตลอดจนเชิญชวนประชาชนจิตอาสา ร่วมเฝ้าระวัง กำจัดสิ่งกีดขวางทางน้ำ รวมทั้งจัดกำลังตรวจตราเฝ้าระวังบริเวณเสาไฟฟ้าในเขตชุมชน สถานศึกษา เพื่อให้ความช่วยเหลือ แจ้งเตือนประชาชนที่สัญจรไปมาบริเวณดังกล่าว สำหรับพื้นที่ที่มีความจำเป็นต้องใช้เครื่องจักรกลสาธารณภัยสนับสนุนการแก้ไขปัญหาให้บูรณาการหน่วยงานฝ่ายพลเรือน หน่วยทหาร ตลอดจนภาคเอกชน ในการใช้เครื่องจักรกลสาธารณภัยทำการเปิดทางน้ำ หรือสูบน้ำระบายออกจากพื้นที่

2.3 จัดชุดปฏิบัติการให้ความช่วยเหลือประชาชน อาทิ การจัดตั้งโรงครัวพระราชทานการแจกจ่ายอาหาร สิ่งของด้านการดำรงชีพ ตามวงรอบอย่างต่อเนื่อง การบูรณาการหน่วยงานทั้งฝ่ายพลเรือน หน่วยทหาร และองค์กรปกครองส่วนท้องถิ่น เพื่อเร่งซ่อมแซมบ้านเรือนประชาชนโดยเร็ว และกรณีเส้นทางคมนาคมมีน้ำท่วมขังหรือได้รับความเสียหายจากอุทกภัย ให้จัดทำป้าย แจ้งเตือน จัดเจ้าหน้าที่อำนวยความสะดวกแนะนำเส้นทางเลี่ยงที่ปลอดภัย และหากเกิดกรณีเส้นทางคมนาคมถูกตัดขาด หรือบ้านเรือนประชาชนถูกน้ำท่วมขังสูง ให้จัดยานพาหนะที่เหมาะสม อาทิ เรือ รถยกสูง อำนวยความสะดวกให้ประชาชน พร้อมทั้งเร่งซ่อมแซมเส้นทางที่ชำรุด / ถูกตัดขาด เพื่อให้ประชาชนสามารถกลับมาใช้ชีวิตได้ตามปกติโดยเร็ว

2.4 การรายงานสถานการณ์อุทกภัย ให้รายงานให้กระทรวงมหาดไทยทราบผ่านกองอำนาจการป้องกันและบรรเทาสาธารณภัยกลางตามช่องทางที่กำหนดอย่างต่อเนื่อง

## 6. สภาพน้ำในอ่างเก็บน้ำ (ข้อมูลกรมชลประทาน วันที่ 14 ก.ย. 66)

| อ่างเก็บน้ำ             | ความจุที่<br>รณก.<br>(ล้าน ม <sup>3</sup> ) | ปริมาตรน้ำในอ่างฯ                 |                  | ปริมาตรน้ำใช้การได้               |                 | ปริมาตรน้ำไหลลงอ่างฯ             |                                    | ปริมาตรน้ำระบาย                  |                                    | ปริมาตรน้ำ<br>รับได้อีก<br>(ล้าน ม <sup>3</sup> ) |
|-------------------------|---|-----------------------------------|------------------|-----------------------------------|-----------------|----------------------------------|------------------------------------|----------------------------------|------------------------------------|---|
|                         |   | ปริมาตร<br>(ล้าน ม <sup>3</sup> ) | % น้ำเก็บ<br>กัก | ปริมาตร<br>(ล้าน ม <sup>3</sup> ) | % น้ำ<br>ใช้การ | วันนี้<br>(ล้าน ม <sup>3</sup> ) | เมื่อวาน<br>(ล้าน ม <sup>3</sup> ) | วันนี้<br>(ล้าน ม <sup>3</sup> ) | เมื่อวาน<br>(ล้าน ม <sup>3</sup> ) |   |
| 1. ภูมิพล (ตก)          | 13,462                                      | 5,791                             | 43               | 1,991                             | 21              | 43.89                            | 58.71                              | 3.00                             | 3.00                               | 7,671   |
| 2. สิริกิติ์ (อต)       | 9,510                                       | 4,730                             | 50               | 1,880                             | 28              | 44.51                            | 40.71                              | 4.01                             | 4.03                               | 4,780   |
| 3. แม่งัดสมบูรณ์ชล (ชม) | 265   | 225                               | 85               | 213                               | 84              | 3.40                             | 5.43                               | 0.23                             | 0.23                               | 40  |
| 4. แม่กวางอุดมธารา (ชม) | 263   | 147                               | 56               | 133                               | 53              | 1.30                             | 1.15                               | 0.43                             | 0.22                               | 116   |
| 5. กิวลม (ลป)           | 106   | 59                                | 56               | 56                                | 54              | 1.51                             | 1.71                               | 0.67                             | 0.57                               | 47  |
| 6. กิวคอบมา (ลป)        | 170   | 72                                | 42               | 66                                | 40              | 2.93                             | 1.09                               | 0.27                             | 0.27                               | 98  |
| 7. แควน้อยบำรุงแดน (พล) | 939   | 229                               | 24               | 186                               | 21              | 19.96                            | 16.35                              | 0.86                             | 0.86                               | 710   |
| 8. แม่มอก (ลป)          | 110   | 31                                | 28               | 15                                | 16              | 0.04                             | 0.12                               | 0.12                             | 0.12                               | 79  |
| 9. ห้วยหลวง (อต)        | 136   | 126                               | 93               | 119                               | 92              | 1.53                             | 1.94                               | 1.12                             | 0.46                               | 10  |

| อ่างเก็บน้ำ              | ความจุที่<br>รณก.<br>(ล้าน ม <sup>3</sup> ) | ปริมาณน้ำในอ่างฯ                             |                 | ปริมาณน้ำใช้การได้                         |                 | ปริมาณน้ำไหลลงอ่างฯ  |                                    | ปริมาณน้ำระบาย                   |                                    | ปริมาณน้ำ<br>รับได้อีก<br>(ล้าน ม <sup>3</sup> ) |
|--------------------------|---|--|-----------------|--|-----------------|--|------------------------------------|----------------------------------|------------------------------------|--|
|                          |   | ปริมาตร<br>(ล้าน ม <sup>3</sup> )            | %น้ำเก็บ<br>กัก | ปริมาตร<br>(ล้าน ม <sup>3</sup> )          | % น้ำ<br>ใช้การ | วันนี้<br>(ล้าน ม <sup>3</sup> )                                 | เมื่อวาน<br>(ล้าน ม <sup>3</sup> ) | วันนี้<br>(ล้าน ม <sup>3</sup> ) | เมื่อวาน<br>(ล้าน ม <sup>3</sup> ) |  |
| 10. น้ำอูน (สน)          | 520   | 419  | 81              | 374  | 79              | 7.74   | 9.60                               | 2.05                             | 1.54                               | 101  |
| 11. น้ำพุง (สน)          | 165   | 93   | 57              | 85   | 54              | 2.46   | 2.62                               | 0.61                             | 0.35                               | 72   |
| 12. จุฬารกรณ์ (ชย)       | 164   | 69   | 42              | 32   | 25              | 0.12   | 0.32                               | 0.00                             | 0.00                               | 95   |
| 13. อุบลรัตน์ (ชก)       | 2,431                                       | 969  | 40              | 388  | 21              | 14.84  | 18.97                              | 0.80                             | 0.80                               | 1,462  |
| 14. ลำปาว (กส)           | 1,980                                       | 1,730  | 87              | 1,630                                      | 87              | 34.75  | 34.11                              | 3.35                             | 2.89                               | 250  |
| 15. ลำตะคอง (นม)         | 314   | 127  | 40              | 105  | 36              | 1.01   | 0.75                               | 0.26                             | 0.26                               | 187  |
| 16. ลำพระเพลิง (นม)      | 155   | 59   | 38              | 58   | 38              | 0.41   | 0.72                               | 0.00                             | 0.00                               | 96   |
| 17. มูลบย (นม)           | 141   | 57   | 40              | 50   | 37              | 0.49   | 0.50                               | 0.05                             | 0.05                               | 84   |
| 18. ลำแซะ (นม)           | 275   | 107  | 39              | 100  | 37              | 1.47   | 1.33                               | 0.03                             | 0.03                               | 168  |
| 19. ลำนางรอง (บร)        | 121   | 64   | 53              | 61   | 51              | 0.03   | 0.33                               | 0.00                             | 0.00                               | 57   |
| 20. สิรินคร (อบ)         | 1,966                                       | 1,598  | 81              | 767  | 68              | 17.56  | 12.47                              | 4.11                             | 4.13                               | 368  |
| 21. ป่าสักชลสิทธิ์ (ลบ)  | 960   | 74   | 8               | 71   | 7               | 0.00   | 1.15                               | 1.04                             | 1.04                               | 886  |
| 22. ทับเสลา (อน)         | 160   | 44   | 27              | 27   | 19              | 0.00   | 0.00                               | 0.00                             | 0.00                               | 116  |
| 23. กระเสียว (สพ)        | 299   | 89   | 30              | 49   | 19              | 0.09   | 0.21                               | 0.06                             | 0.06                               | 210  |
| 24. ศรีนครินทร์ (กจ)     | 17,745                                      | 12,995                                       | 73              | 2,730                                      | 36              | 30.68  | 20.04                              | 10.00                            | 9.97                               | 4,750  |
| 25. วชิราลงกรณ์ (กจ)     | 8,860                                       | 6,222  | 70              | 3,210                                      | 55              | 141.42   | 99.77                              | 14.90                            | 15.01                              | 2,638  |
| 26. ขุนด่านปราการชล (นย) | 224   | 155  | 69              | 150  | 68              | 3.71   | 4.28                               | 0.04                             | 0.04                               | 69   |
| 27. คลองสิียด(ฉช)        | 420   | 79   | 19              | 49   | 12              | 0.32   | 0.00                               | 0.14                             | 0.14                               | 341  |
| 28. บางพระ (ชบ)          | 117   | 52   | 44              | 40   | 38              | 0.00   | 0.00                               | 0.40                             | 0.38                               | 65   |
| 29. หนองปลาไหล (รย)      | 164   | 95   | 58              | 81   | 54              | 0.08   | 0.40                               | 0.59                             | 0.58                               | 69   |
| 30. ประแสร์ (รย)         | 295   | 176  | 60              | 156  | 57              | 0.61   | 0.49                               | 0.13                             | 0.36                               | 119  |
| 31. นฤปดินทรจินดา (ปจ)   | 295   | 135  | 46              | 121  | 43              | 3.52   | 5.89                               | 0.00                             | 0.00                               | 160  |
| 32. แก่งกระจาน (พบ)      | 710   | 309  | 43              | 244  | 38              | 6.45   | 5.51                               | 2.25                             | 2.25                               | 401  |
| 33. ปราณบุรี (ปช)        | 391   | 86   | 22              | 69   | 18              | 1.99   | 1.28                               | 0.29                             | 0.29                               | 305  |
| 34. รัชชประภา (สฎ)       | 5,639                                       | 4,085  | 72              | 2,734                                      | 64              | 3.57   | 6.33                               | 3.20                             | 2.51                               | 1,554  |
| 35. บางหลวง (ยล)         | 1,454                                       | 763  | 52              | 487  | 41              | 2.98   | 3.75                               | 4.00                             | 4.01                               | 691  |
| รวมทั้งประเทศ            | 70,926                                      | 42,064                                       | 59              | 18,527                                     | 39              | 395.37   | 358.04                             | 59.01                            | 56.43                              | 28,862   |
| หมายเหตุ                 | ปริมาณน้ำที่มากกว่า<br>ร้อยละ 80            | ปริมาณน้ำที่น้อยกว่าหรือเท่ากับ<br>ร้อยละ 30 |                 | ปริมาณน้ำที่ใช้การได้<br>น้อยกว่าร้อยละ 30 |                 | % น้ำเก็บกัก / ปริมาณน้ำไหลเข้าอ่างฯ / ปริมาณ<br>น้ำระบาย สูงสุด |                                    |                                  |                                    |  |

\*\*\* รณก. ระดับน้ำกักเก็บ

อ่างเก็บน้ำขนาดใหญ่ที่ปริมาณน้ำน้อยกว่าหรือเท่ากับ ร้อยละ 30 ของความจุอ่างฯ จำนวน 7 อ่าง  
(แควน้อยบำรุงแดน แม่มอก ป่าสักชลสิทธิ์ ทับเสลา กระเสียว คลองสิียด และปราณบุรี)

อ่างเก็บน้ำขนาดใหญ่ที่ปริมาณน้ำเก็บกักอยู่ในเกณฑ์มากกว่าร้อยละ 80 ขึ้นไป จำนวน 5 อ่าง  
(แม่จัดสมบูรณ์ชล ห้วยหลวง น้ำอูน ลำปาว สิรินคร)

อ่างเก็บน้ำขนาดใหญ่ที่ปริมาณน้ำที่ใช้การได้อยู่ในเกณฑ์น้อยกว่าร้อยละ 30 ของความจุอ่างฯ  
จำนวน 11 อ่าง (ภูมิพล สิริกิติ์ แควน้อยบำรุงแดน แม่มอก จุฬารกรณ์ อุบลรัตน์ ป่าสักชลสิทธิ์ ทับเสลา กระเสียว  
คลองสิียด และปราณบุรี)

7. สถิติอุบัติเหตุทางถนน วันที่ 14 ก.ย. 66 (ข้อมูลจากบริษัทกลางคุ้มครองผู้ประสบภัยจากรถจำกัด ยังไม่รวมข้อมูล สตช. และ สธ.)

| ช่วงเวลา            | ผู้เสียชีวิต | ผู้บาดเจ็บ | รวม     |
|---------------------|--------------|------------|---------|
| 13 ก.ย. 66          | 31           | 2,124      | 2,155   |
| 1 - 13 ก.ย. 66      | 423          | 27,491     | 27,914  |
| 1 ม.ค. - 13 ก.ย. 66 | 9,986        | 560,213    | 570,199 |

จึงเรียนมาเพื่อโปรดทราบ

.....

นายบุญธรรม เลิศสุขีเกษม  
อธิบดีกรมป้องกันและบรรเทาสาธารณภัย  
ผู้อำนวยการกลาง