



รายงานสถานการณ์สาธารณภัย

กรมป้องกันและบรรเทาสาธารณภัย กระทรวงมหาดไทย

ศูนย์อำนวยการบรรเทาสาธารณภัย (ส่วนปฏิบัติการ) www.nirapai.com

โทรสาร 0-2241-7450-6 สายด่วนนิรภัย 1784 Line @1784DDPM



ที่ของข่าว 514/2566

วันที่ 11 กันยายน 2566

(เวลา 18.00 น.)

กรมป้องกันและบรรเทาสาธารณภัยขอรายงานสถานการณ์สาธารณภัยประจำวัน ดังนี้

1. สถานการณ์สาธารณภัย

1.1 อุทกภัย

ร่องมรสุมพาดผ่านภาคเหนือตอนบน และภาคตะวันออกเฉียงเหนือตอนบนเข้าสู่หย่อมความกดอากาศต่ำบริเวณอ่าวตังเกี๋ย ในขณะที่มรสุมตะวันตกเฉียงใต้ที่พัดปกคลุมทะเลอันดามันภาคกลาง ภาคตะวันออก ภาคใต้ และอ่าวไทย เริ่มมีกำลังแรงขึ้น ลักษณะเช่นนี้ทำให้บริเวณภาคเหนือภาคตะวันออกเฉียงเหนือ ภาคกลาง ภาคตะวันออก และภาคใต้ มีฝนตกหนักบางแห่ง ทำให้เกิดน้ำท่วมฉับพลัน น้ำป่าไหลหลาก และน้ำเอ่อล้นตลิ่ง ระหว่างวันที่ 9-11 ก.ย. 66 มีสถานการณ์ 11 จ. (แม่ฮ่องสอน พิชณุโลก เชียงราย เพชรบูรณ์ เชียงใหม่ น่าน มุกดาหาร อุตรธานี ร้อยเอ็ด ปราจีนบุรี สตูล) 15 อ. 31 ต. 93 ม. ประชาชนได้รับผลกระทบ 3,501 ครัวเรือน มีผู้เสียชีวิต 2 ราย (แม่ฮ่องสอน พิชณุโลก) ปัจจุบันยังมีสถานการณ์ในพื้นที่ 2 จ. (พิษณุโลก ร้อยเอ็ด) ดังนี้

จังหวัด	ผลกระทบ			รายชื่ออำเภอ	ความเสียหาย			สถานการณ์ปัจจุบัน
	อำเภอ	ตำบล	หมู่บ้าน		ครัวเรือน	เสียชีวิต	บาดเจ็บ	
ภาคเหนือ 6 จ. 9 อ. 16 ต. 31 ม. ประชาชนได้รับผลกระทบ 3,255 ครัวเรือน มีผู้เสียชีวิต 2 ราย								
1. แม่ฮ่องสอน	2	6	11	เมืองฯ ปาย	2,934	1	-	สถานการณ์คลี่คลายแล้ว
2. พิชณุโลก	1	4	4	นครไทย	4	1	-	ระดับน้ำลดลง
3. เชียงราย	2	2	11	เวียงเชียงรุ้ง พญาเม็งราย	305	-	-	สถานการณ์คลี่คลายแล้ว
4. เพชรบูรณ์	2	2	3	หล่มเก่า บึงสามพัน	12	-	-	สถานการณ์คลี่คลายแล้ว
5. เชียงใหม่	1	1	1	เมืองฯ	-	-	-	สถานการณ์คลี่คลายแล้ว
6. น่าน	1	1	1	เฉลิมพระเกียรติ	-	-	-	สถานการณ์คลี่คลายแล้ว
ภาคตะวันออกเฉียงเหนือ 3 จ. 4 อ. 13 ต. 60 ม. ประชาชนได้รับผลกระทบ 245 ครัวเรือน								
7. มุกดาหาร	1	1	1	เมืองฯ	-	-	-	สถานการณ์คลี่คลายแล้ว
8. อุตรธานี	2	11	58	กุมภวาปี หนองแสง	245	-	-	สถานการณ์คลี่คลายแล้ว
9. ร้อยเอ็ด	1	1	1	เสลภูมิ	-	-	-	ระดับน้ำลดลง
ภาคตะวันออก 1 จ. 1 อ. 1 ต. 1 ม. ประชาชนได้รับผลกระทบ 1 ครัวเรือน								
10. ปราจีนบุรี	1	1	1	กบินทร์บุรี	1	-	-	สถานการณ์คลี่คลายแล้ว
ภาคใต้ 1 จ. 1 อ. 1 ต. 1 ม. ประชาชนได้รับผลกระทบ - ครัวเรือน								
11. สตูล	1	1	1	เมืองฯ	-	-	-	สถานการณ์คลี่คลายแล้ว

1) จ.มุกดาหาร วันที่ 10 ก.ย. 66 เกิดฝนตกหนักมีน้ำไหลหลากในพื้นที่ ต.คำอาฮวน (ม.18) อ.เมืองฯ ส่งผลให้ถนนระหว่างหมู่บ้านโนนสะอาด-บ้านนาเตย ถูกน้ำกัดเซาะขาด โดย สนง.ปภ.จ. อําเภอ อปท. ทต.คำอาฮวน จิตอาสา อปพร. อาสาสมัคร มูลนิธิ เข้าสำรวจความเสียหาย ติดตั้งป้ายทางเลี่ยง และจัดทำสะพานชั่วคราวให้ประชาชนใช้สัญจร ปัจจุบันสถานการณ์คลี่คลาย สามารถใช้เส้นทางสัญจรได้ตามปกติแล้ว



2) จ.ร้อยเอ็ด วันที่ 9 ก.ย. 66 เวลา 15.30 น. เกิดฝนตกหนักน้ำเอ่อล้นตลิ่งเข้าท่วมในพื้นที่ บ้านนาวิ ต.ศรีวิสัย อ.เสลภูมิ อยู่ระหว่างการสำรวจความเสียหาย โดย ผวจ. สนง.ปภ.จ อําเภอ อปท. จิตอาสา อปพร. อาสาสมัคร มูลนิธิ หน่วยงานที่เกี่ยวข้องเข้าสำรวจความเสียหายและให้การช่วยเหลือ ทั้งนี้ได้สนับสนุนกำลังพล 25 คน เรือท้องแบนพร้อมเครื่องยนต์ 3 ลำ เรือยางพร้อมเครื่องยนต์ 1 ลำ เพื่อขนย้ายสิ่งของขึ้นที่สูง **รวมทั้งพบปะผู้นำชุมชนในพื้นที่เพื่อรับทราบถึงความเดือดร้อนของประชาชนและมอบถุงยังชีพ** ปัจจุบันระดับน้ำลดลง

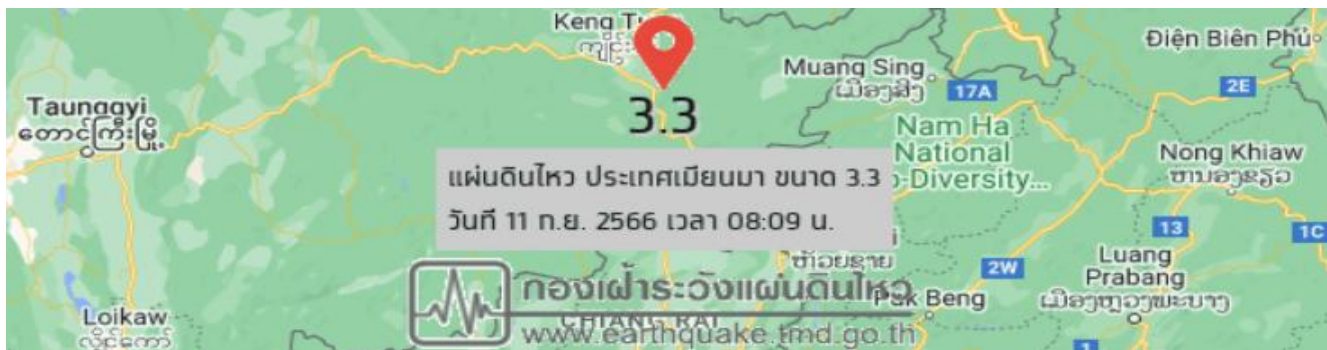


3) จ.พิษณุโลก วันที่ 9 ก.ย. 66 เวลา 02.00 น. เกิดฝนตกหนักในพื้นที่ ต.เนินเพิ่ม (ม.1) ต.ห้วยเฮี้ย (ม.2) ต.หนองกะท้าว (ม.1) **ต.ยางโกรน (ม.3)** อ.นครไทย ส่งผลให้ประชาชนได้รับผลกระทบ 4 ครัวเรือน มีผู้เสียชีวิต 1 ราย (ชาย สาเหตุน้ำพัดพา ต.ยางโกรน) และเกิดน้ำท่วมถนนภายในหมู่บ้าน ทำให้รถเล็กไม่สามารถสัญจรผ่านได้ โดย สนง.ปภ.จ อําเภอ อปท. จิตอาสา อปพร. อาสาสมัคร มูลนิธิ พร้อมหน่วยงานที่เกี่ยวข้องเข้าสำรวจความเสียหายและให้การช่วยเหลือ **ปัจจุบันระดับน้ำลดลง**



1.2 แผ่นดินไหว

สาธารณรัฐแห่งสหภาพเมียนมา วันที่ 11 ก.ย. 66 เวลา 08.09 น. เกิดแผ่นดินไหวขนาด 3.3 ความลึก 1 กม. ที่ละติจูด 21.114 องศาเหนือ ลองจิจูด 99.841 องศาตะวันออก ทางทิศตะวันตกเฉียงเหนือของ อ.แม่สาย จ.เชียงราย ประมาณ 75 กม. ไม่ส่งผลกระทบต่อประเทศไทย

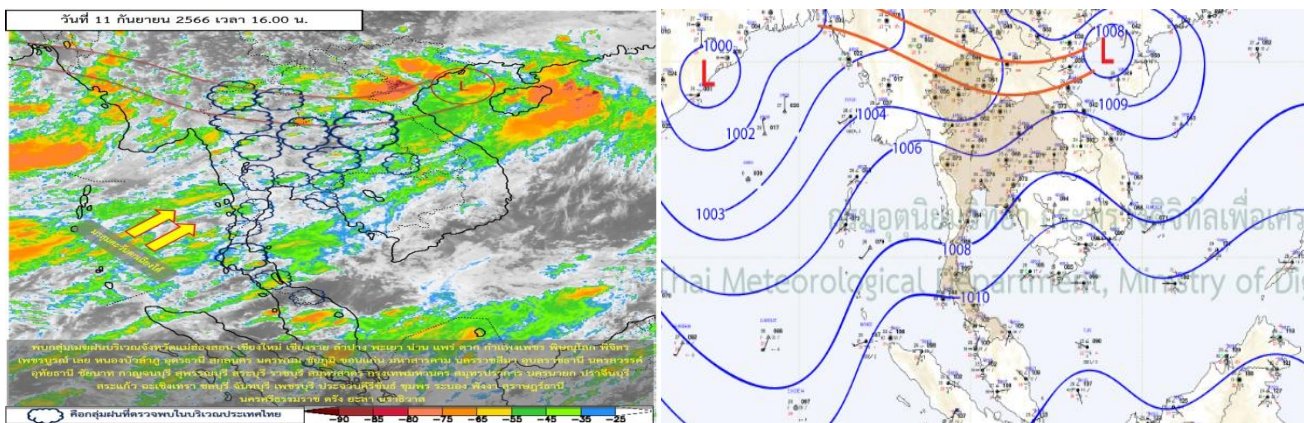


2. การคาดการณ์ลักษณะอากาศ

พยากรณ์อากาศกรมอุตุนิยมวิทยา ประจำวันที่ 11 ก.ย. 66 เวลา 17.00 น.

พยากรณ์อากาศ 24 ชั่วโมงข้างหน้า ร่องมรสุมกำลังปานกลางพาดผ่านภาคเหนือตอนบน และประเทศลาวตอนบน เข้าสู่หย่อมความกดอากาศต่ำบริเวณประเทศเวียดนามตอนบน ประกอบกับมรสุมตะวันตกเฉียงใต้กำลังปานกลางพัดปกคลุมทะเลอันดามัน ประเทศไทย และอ่าวไทย ลักษณะเช่นนี้ทำให้ประเทศไทยยังคงมีฝนฟ้าคะนองเกิดขึ้นได้ และมีฝนตกหนักบางแห่ง ขอให้ประชาชนในบริเวณดังกล่าวระวังอันตรายจากฝนตกหนักและฝนที่ตกสะสม ซึ่งอาจทำให้เกิดน้ำท่วมฉับพลันและน้ำป่าไหลหลาก โดยเฉพาะพื้นที่ลาดเชิงเขาใกล้ทางน้ำไหลผ่านและพื้นที่ลุ่ม รวมทั้งเพิ่มความระมัดระวังในการสัญจรผ่านบริเวณที่มีฝนฟ้าคะนองในระยะนี้ไว้ด้วย

สำหรับบริเวณอันดามันตอนบน และอ่าวไทย ทะเลตอนบนมีคลื่นสูง 1-2 เมตร บริเวณที่มีฝนฟ้าคะนองคลื่นสูงมากกว่า 2 เมตร ขอให้ชาวเรือในบริเวณดังกล่าวเดินเรือด้วยความระมัดระวังและหลีกเลี่ยงการเดินเรือในบริเวณที่มีฝนฟ้าคะนองไว้ด้วย



3. ข้อมูลปริมาณฝนสูงสุดรายภาค เวลา 13.00 น. วันที่ 10 ก.ย. 66 ถึง เวลา 13.00 น. วันที่ 11 ก.ย. 66 (ข้อมูลกรมอุตุนิยมวิทยา)

ภาค	จังหวัด	สถานีวัด	อำเภอ/เขต	ปริมาณฝน
เหนือ	สุโขทัย	ต.ทับผึ้ง	ศรีสำโรง	87.9 มม.
ตะวันออกเฉียงเหนือ	สกลนคร	-	เมืองฯ	87.8 มม.
กลาง	ชัยนาท	-	วัดสิงห์	64.0 มม.
ตะวันออก	ปราจีนบุรี	-	เมืองฯ	50.8 มม.
ใต้ฝั่งตะวันออก	นครศรีธรรมราช	-	ฉวาง	13.6 มม.
ใต้ฝั่งตะวันตก	ระนอง	-	เมืองฯ	40.4 มม.
กรุงเทพฯ และปริมณฑล	กรุงเทพมหานคร	ท่าอากาศยานดอนเมือง	ดอนเมือง	21.4 มม.
เกณฑ์ปริมาณน้ำฝน	0.1-10 มม. = ฝนเล็กน้อย	10.1-35.0 มม. = ฝนปานกลาง	35.1-90.0 มม. = ฝนหนัก	มากกว่า 90.0 มม. = ฝนหนักมาก

4. ข้อมูลอุณหภูมिरายภาค (กรมอุตุนิยมวิทยา ณ วันที่ 11 ก.ย. 66)

ภาค	อุณหภูมิ ต่ำสุด (°C)	จังหวัด	อุณหภูมิ สูงสุด (°C)	จังหวัด
เหนือ	22.0	ตาก	34.7	ตาก
ตะวันออกเฉียงเหนือ	23.2	นครพนม	33.3	บุรีรัมย์
กลาง	23.0	อุทัยธานี	36.2	สุพรรณบุรี
ตะวันออก	24.5	ปราจีนบุรี สระแก้ว ฉะเชิงเทรา	33.7	ชลบุรี
ใต้	22.8	ระนอง ตรัง	34.5	ประจวบคีรีขันธ์
กรุงเทพมหานคร/ปริมณฑล	24.9	กรุงเทพมหานคร	33.2	ปทุมธานี กรุงเทพมหานคร

*** อุณหภูมิยอดดอยต่ำสุด 9.5 องศาเซลเซียส (ยอดดอยอินทนนท์ อ.จอมทอง จ.เชียงใหม่)

5. ข้อสั่งการรัฐมนตรีว่าการกระทรวงมหาดไทย/ผู้บัญชาการป้องกันและบรรเทาสาธารณภัยแห่งชาติ

รัฐมนตรีว่าการกระทรวงมหาดไทยในฐานะผู้บัญชาการป้องกันและบรรเทาสาธารณภัยแห่งชาติ ได้มีข้อสั่งการเมื่อวันที่ 18 พ.ค.66 สั่งการให้กองอำนวยการป้องกันและบรรเทาสาธารณภัยจังหวัด เตรียมพร้อมรับสถานการณ์อุทกภัยในช่วงฤดูฝน ปี 2566

ด้วยกรมอุตุนิยมวิทยาได้คาดการณ์ลักษณะอากาศช่วงฤดูฝนของประเทศไทย พ.ศ. 2566 ว่าจะเริ่มประมาณปลายสัปดาห์ที่ 3 ของเดือนพฤษภาคม 2566 และจะสิ้นสุดประมาณกลางเดือนตุลาคม 2566 โดยปริมาณฝนรวมทั้งประเทศจะน้อยกว่าค่าเฉลี่ยปกติเล็กน้อย และในช่วงประมาณกลางเดือนมิถุนายน ถึงกลางเดือนกรกฎาคม จะเกิดสภาวะฝนทิ้งช่วง ส่งผลให้ปริมาณและการกระจายของฝนมีน้อย สำหรับในช่วงเดือนสิงหาคม กันยายน และตุลาคม เป็นช่วงที่มีฝนตกชุกหนาแน่นที่สุด และมีโอกาสสูงที่จะมีพายุหมุนเขตร้อนเคลื่อนผ่านบริเวณประเทศไทย ส่งผลให้มีฝนตกหนักถึงหนักมากและก่อให้เกิดสภาวะน้ำท่วมฉับพลัน น้ำป่าไหลหลาก รวมทั้งน้ำล้นตลิ่งในหลายพื้นที่

เพื่อให้การเตรียมรับสถานการณ์อุทกภัยในช่วงฤดูฝนปี 2566 เป็นไปตามพระราชบัญญัติป้องกันและบรรเทาสาธารณภัย พ.ศ.2550 แผนการป้องกันและบรรเทาสาธารณภัยแห่งชาติ พ.ศ.2564-2570 และสอดคล้องตามมติคณะรัฐมนตรี เมื่อวันที่ 9 พฤษภาคม 2566 เรื่อง มาตรการรับมือฤดูฝน ปี 2566 จึงให้กองอำนวยการป้องกันและบรรเทาสาธารณภัยจังหวัดดำเนินการ ดังนี้

1. การเตรียมความพร้อม

1.1 การเฝ้าระวังและติดตามสถานการณ์อุทกภัย ให้จัดตั้งคณะทำงานติดตามสถานการณ์ โดยมีหน่วยงานด้านพยากรณ์ หน่วยงานด้านการบริหารจัดการน้ำ ตลอดจนหน่วยงานที่เกี่ยวข้องตามแผนเผชิญเหตุอุทกภัย ทำหน้าที่ติดตาม วิเคราะห์ข้อมูลสภาพอากาศ สถานการณ์น้ำ และประเมินสถานการณ์ที่อาจส่งผลให้เกิดสาธารณภัยในช่วงฤดูฝน เพื่อใช้เสนอต่อผู้อำนวยการจังหวัด ในการเตรียมการเผชิญเหตุได้อย่างเหมาะสมกับสถานการณ์และสภาพพื้นที่

1.2 การจัดทำแผนเผชิญเหตุอุทกภัย ให้ทบทวนและปรับปรุงแผนเผชิญเหตุอุทกภัยของจังหวัด โดยให้ความสำคัญกับการจัดทำรายละเอียดในประเด็นสำคัญ อาทิ ข้อมูลพื้นที่เสี่ยงอุทกภัย ดินถล่มในระดับหมู่บ้าน/ชุมชน รายการเครื่องมือ วัสดุ อุปกรณ์ เครื่องจักรกลสาธารณภัยของหน่วยงานต่าง ๆ การกำหนดจุด/พื้นที่ปลอดภัยประจำหมู่บ้าน/ชุมชน แผนรองรับการอพยพประชาชน และสถานที่จัดตั้งศูนย์พักพิงชั่วคราว การกำหนดบทบาทภารกิจหน่วยงานให้เหมาะสมกับโครงสร้างศูนย์บัญชาการเหตุการณ์จังหวัด ตามระบบบัญชาการเหตุการณ์ ช่องทางการสื่อสาร พื้นที่รับผิดชอบ และกำหนดตัวบุคคลหรือหน่วยงานที่เหมาะสมรับผิดชอบภารกิจให้ชัดเจน พร้อมทั้งกำหนดให้มีการซักซ้อมแนวทางการปฏิบัติตามแผนเผชิญเหตุอุทกภัยร่วมกับหน่วยงานที่เกี่ยวข้อง เพื่อสร้างความเข้าใจถึงกลไกการปฏิบัติงานร่วมกัน เมื่อเกิดสถานการณ์อุทกภัย

1.3 การเพิ่มประสิทธิภาพการระบายน้ำและการเพิ่มพื้นที่รองรับน้ำ ให้มอบหมายกองอำนาจการป้องกันและบรรเทาสาธารณภัยในแต่ละระดับใช้ประโยชน์จากผังภูมิสังคมเพื่อการบริหารจัดการน้ำในหมู่บ้าน / ชุมชนแบบบูรณาการอย่างยั่งยืน (Geo-Social Map) วางแผนการติดตั้งเครื่องจักรกลสาธารณภัยในพื้นที่เสี่ยงอุทกภัยไว้เป็นการล่วงหน้าอย่างเป็นระบบเชื่อมโยงกัน โดยเฉพาะพื้นที่เสี่ยงในเขตชุมชน พื้นที่สำคัญทางเศรษฐกิจ และเส้นทางคมนาคมที่มักเกิดอุทกภัยเป็นประจำ ให้เร่งทำการขุดลอกท่อระบายน้ำ ดูดเลน ทำความสะอาดร่องน้ำสำหรับคูคลอง แหล่งน้ำต่าง ๆ ให้กำจัดวัชพืช ขยะ สิ่งกีดขวางทางน้ำ เพื่อใช้รองรับน้ำฝน รวมถึงน้ำจากท่อระบายน้ำได้อย่างเต็มประสิทธิภาพ พร้อมทั้งให้วางแผนการลำเลียงน้ำที่มีการระบายในช่วงน้ำมาก ไปยังพื้นที่รองรับน้ำต่าง ๆ ที่มีน้ำน้อย อาทิ การเปิดทางน้ำ การสูบส่งน้ำไปยังแหล่งกักเก็บน้ำของหมู่บ้าน/ชุมชน เป็นต้น เพื่อกักเก็บน้ำไว้ใช้กรณีเกิดสถานการณ์ฝนทิ้งช่วง

1.4 การตรวจสอบความมั่นคงแข็งแรงสถานที่ใช้กักเก็บน้ำ/กั้นน้ำ อาทิ อ่างเก็บน้ำ พนังกั้นน้ำ ให้มอบหมายหน่วยงานรับผิดชอบทำการสำรวจ ตรวจสอบ และปรับปรุงให้เกิดความมั่นคงแข็งแรง ตามหลักวิศวกรรม โดยเฉพาะอ่างเก็บน้ำขนาดเล็กที่อยู่ในความรับผิดชอบขององค์กรปกครองส่วนท้องถิ่น เพื่อรองรับกรณีฝนตกหนักหรือน้ำไหลเข้า / ผ่านในปริมาณมาก

1.5 การตรวจสอบจุดเสี่ยงอันตรายจากกระแสไฟฟ้า ให้ประสานการปฏิบัติกับหน่วยงานของการไฟฟ้าส่วนภูมิภาค / การไฟฟ้านครหลวงในพื้นที่ บูรณาการการปฏิบัติร่วมกับองค์กรปกครองส่วนท้องถิ่นในการเร่งตรวจสอบจุดเสี่ยงอันตรายจากกระแสไฟฟ้ารั่ว รวมทั้งเครื่องวัดหน่วยไฟฟ้าที่ติดตั้งบนเสาไฟฟ้าป้ายโฆษณาขนาดใหญ่ และต้นไม้ใหญ่ที่อยู่ใกล้เสาไฟฟ้า หากประเมินว่าอาจเกิดอันตรายกับประชาชนให้รีบตัดกระแสไฟฟ้าและเร่งรัดแก้ไขปัญหาโดยทันที

1.6 การแจ้งเตือนภัย เมื่อมีแนวโน้มการเกิดสถานการณ์อุทกภัย วาตภัย และดินถล่ม ให้แจ้งเตือนไปยังกองอำนาจการป้องกันและบรรเทาสาธารณภัยในแต่ละระดับ เพื่อเตรียมการให้ความช่วยเหลือตามแผนเผชิญเหตุอุทกภัย รวมทั้งแจ้งเตือนประชาชนทราบถึงสถานการณ์ในช่องทางต่าง ๆ เพื่อสร้างการรับรู้ถึงแนวทางการปฏิบัติตนให้เกิดความปลอดภัย ช่องทางการแจ้งข้อมูล และการขอรับความช่วยเหลือจากภาครัฐ

2. การเผชิญเหตุ

เมื่อเกิดหรือคาดว่าจะเกิดสถานการณ์อุทกภัย วาตภัย และดินถล่ม ให้ดำเนินการตามแนวทาง ดังนี้

2.1 จัดตั้งศูนย์บัญชาการเหตุการณ์จังหวัด อำเภอ และศูนย์ปฏิบัติการฉุกเฉินท้องถิ่น เพื่อเป็นศูนย์ควบคุม สั่งการ และอำนาจการหลักในการระดมสรรพกำลังตลอดจนการประสานการปฏิบัติระหว่างหน่วยงานต่าง ๆ ทั้งฝ่ายพลเรือน หน่วยทหาร องค์กรปกครองส่วนท้องถิ่น และองค์กรสาธารณกุศล

2.2 ในเขตชุมชนเมืองที่เกิดฝนตกหนักและส่งผลให้เกิดน้ำท่วมขังสร้างความเสียหายต่อทรัพย์สินของประชาชน ให้มอบหมายฝ่ายปกครอง กำนัน ผู้ใหญ่บ้าน ผู้นำชุมชน อาสาสมัครป้องกันภัยฝ่ายพลเรือนตลอดจนเชิญชวนประชาชนจิตอาสา ร่วมเฝ้าระวัง กำจัดสิ่งกีดขวางทางน้ำ รวมทั้งจัดกำลังตรวจตราเฝ้าระวังบริเวณเสาไฟฟ้าในเขตชุมชน สถานศึกษา เพื่อให้ความช่วยเหลือ แจ้งเตือนประชาชนที่สัญจรไปมาบริเวณดังกล่าว สำหรับพื้นที่ที่มีความจำเป็นต้องใช้เครื่องจักรกลสาธารณภัยสนับสนุนการแก้ไขปัญหาให้บูรณาการหน่วยงานฝ่ายพลเรือน หน่วยทหาร ตลอดจนภาคเอกชน ในการใช้เครื่องจักรกลสาธารณภัยทำการเปิดทางน้ำ หรือสูบน้ำระบายออกจากพื้นที่

2.3 จัดชุดปฏิบัติการให้ความช่วยเหลือประชาชน อาทิ การจัดตั้งโรงครัวพระราชทานแจกจ่ายอาหาร สิ่งของด้านการดำรงชีพ ตามวงรอบอย่างต่อเนื่อง การบูรณาการหน่วยงานทั้งฝ่ายพลเรือน หน่วยทหาร และองค์กรปกครองส่วนท้องถิ่น เพื่อเร่งซ่อมแซมบ้านเรือนประชาชนโดยเร็ว และกรณีเส้นทางคมนาคมมีน้ำท่วมขังหรือได้รับความเสียหายจากอุทกภัย ให้จัดทำป้าย แจ้งเตือน จัดเจ้าหน้าที่อำนวยความสะดวกแนะนำเส้นทางเลี่ยงที่ปลอดภัย และหากเกิดกรณีเส้นทางคมนาคมถูกตัดขาด หรือบ้านเรือนประชาชนถูกน้ำท่วมขังสูง ให้จัดยานพาหนะที่เหมาะสม อาทิ เรือ รถยกสูง อำนวยความสะดวกให้ประชาชน พร้อมทั้งเร่งซ่อมแซมเส้นทางที่ชำรุด / ถูกตัดขาด เพื่อให้ประชาชนสามารถกลับมาใช้ชีวิตได้ตามปกติโดยเร็ว

2.4 การรายงานสถานการณ์อุทกภัย ให้รายงานให้กระทรวงมหาดไทยทราบผ่านกองอำนวยการป้องกันและบรรเทาสาธารณภัยกลางตามช่องทางที่กำหนดอย่างต่อเนื่อง

6. สภาพน้ำในอ่างเก็บน้ำ (ข้อมูลกรมชลประทาน วันที่ 11 ก.ย. 66)

อ่างเก็บน้ำ	ความจุที่ รณก. (ล้าน ม ³)	ปริมาณน้ำในอ่างฯ		ปริมาณน้ำใช้การได้		ปริมาณน้ำไหลลงอ่างฯ		ปริมาณน้ำระบาย		ปริมาณน้ำ รับได้อีก (ล้าน ม ³)
		ปริมาตร (ล้าน ม ³)	%น้ำเก็บ กัก	ปริมาตร (ล้าน ม ³)	% น้ำ ใช้การ	วันนี้ (ล้าน ม ³)	เมื่อวาน (ล้าน ม ³)	วันนี้ (ล้าน ม ³)	เมื่อวาน (ล้าน ม ³)	
1. ภูมิพล (ตก)	13,462	5,652	42	1,852	19	62.18	40.95	5.00	10.00	7,810
2. สิริกิติ์ (อต)	9,510	4,612	48	1,762	26	31.38	31.28	4.00	4.00	4,898
3. แม้งัดสมบุรณ์ชล (ชม)	265	214	81	201	80	1.69	2.55	0.17	0.01	51
4. แม่กวอดุดมธารา (ชม)	263	142	54	128	52	1.68	1.27	0.36	0.51	121
5. กิวลม (ลป)	106	56	53	52	51	2.19	2.00	0.56	0.56	50
6. กิวคอบมา (ลป)	170	67	39	61	37	1.69	1.77	0.26	0.26	103
7. แควน้อยบำรุงแดน (พล)	939	185	20	142	16	9.02	6.79	0.86	1.03	754
8. แม่มอก (ลป)	110	31	28	15	16	0.36	0.34	0.12	0.18	79
9. ห้วยหลวง (อต)	136	122	90	116	90	5.79	2.88	0.11	0.11	14
10. น้ำอูน (สน)	520	396	76	351	74	14.52	1.86	0.16	0.00	124
11. น้ำพุง (สน)	165	85	51	77	49	3.33	3.13	0.21	0.20	80
12. จุฬารัตน์ (ขย)	164	68	42	31	25	0.32	0.22	0.00	0.00	96
13. อุบลรัตน์ (ขก)	2,431	920	38	339	18	14.36	8.05	0.80	0.80	1,511
14. ลำปาว (กส)	1,980	1,632	82	1,532	81	38.90	22.60	2.58	2.58	348
15. ลำตะคอง (นม)	314	126	40	104	36	0.00	0.39	0.26	0.26	188
16. ลำพระเพลิง (นม)	155	57	36	55	36	0.42	0.04	0.08	0.16	98
17. มูลบย (นม)	141	56	40	49	37	0.04	0.16	0.05	0.05	85
18. ลำแฉะ (นม)	275	101	37	94	35	1.51	1.00	0.03	0.03	174
19. ลำนางรอง (บร)	121	64	53	60	51	0.19	0.47	0.00	0.00	57
20. สิรินคร (อบ)	1,966	1,575	80	744	66	43.74	23.32	0.43	0.40	391
21. ป่าสักชลสิทธิ์ (ลป)	960	75	8	72	8	2.84	1.57	1.05	1.05	885
22. ทับเสลา (อน)	160	44	27	27	19	0.00	0.00	0.00	0.00	116
23. กระเสียว (สพ)	299	89	30	49	19	0.15	0.00	0.06	0.06	210
24. ศรีนครินทร์ (กจ)	17,745	12,957	73	2,692	36	20.57	20.93	9.97	9.99	4,788
25. วชิราลงกรณ (กจ)	8,860	5,954	67	2,942	50	52.64	55.44	14.99	14.88	2,906
26. ขุนด่านปราการชล (นย)	224	144	64	140	64	2.16	1.87	0.26	0.26	80
27. คลองสิียด(ฉช)	420	79	19	49	12	3.57	0.00	0.14	0.14	341
28. บางพระ (ขบ)	117	51	44	39	37	0.00	0.33	0.37	0.38	66
29. หนองปลาไหล (รย)	164	96	58	82	55	0.30	0.28	0.48	0.46	68

อ่างเก็บน้ำ	ความจุที่ รณก. (ล้าน ม ³)	ปริมาณน้ำในอ่างฯ		ปริมาณน้ำใช้การได้		ปริมาณน้ำไหลลงอ่างฯ		ปริมาณน้ำระบาย		ปริมาณน้ำ รับได้อีก (ล้าน ม ³)
		ปริมาตร (ล้าน ม ³)	% น้ำเก็บ กัก	ปริมาตร (ล้าน ม ³)	% น้ำ ใช้การ	วันนี้ (ล้าน ม ³)	เมื่อวาน (ล้าน ม ³)	วันนี้ (ล้าน ม ³)	เมื่อวาน (ล้าน ม ³)	
30. ประแสร์ (รย)	295	174	59	154	56	1.83	1.48	0.31	0.31	121
31. นฤปดินทรจินดา (ปจ)	295	124	42	109	39	6.34	3.92	0.00	0.00	171
32. แก่งกระจาน (พบ)	710	299	42	234	36	3.06	3.33	2.42	2.42	411
33. ปราณบุรี (ปช)	391	83	21	66	18	1.00	1.24	0.29	0.29	308
34. รัชชประภา (สฎ)	5,639	4,074	72	2,722	63	11.59	10.82	5.29	3.05	1,565
35. บางยาง (ยล)	1,454	766	53	490	42	1.79	1.07	3.93	3.99	688
รวมทั้งประเทศ	70,926	41,170	58	17,632	37	341.15	253.33	55.58	58.40	29,756
หมายเหตุ	ปริมาณน้ำที่มากกว่า ร้อยละ 80	ปริมาณน้ำที่น้อยกว่าหรือเท่ากับ ร้อยละ 30		ปริมาณน้ำที่ใช้การได้ น้อยกว่าร้อยละ 30		% น้ำเก็บกัก / ปริมาณน้ำไหลเข้าอ่างฯ / ปริมาณ น้ำระบาย สูงสุด				

*** รณก. ระดับน้ำกักเก็บ

อ่างเก็บน้ำขนาดใหญ่ที่ปริมาณน้ำน้อยกว่าหรือเท่ากับ ร้อยละ 30 ของความจุอ่างฯ จำนวน 7 อ่าง
(แควน้อยบำรุงแดน แม่มอก ป่าสักชลสิทธิ์ ทับเสลา กระเสียว คลองสิียด และปราณบุรี)

อ่างเก็บน้ำขนาดใหญ่ที่ปริมาณน้ำเก็บกักอยู่ในเกณฑ์มากกว่าร้อยละ 80 ขึ้นไป จำนวน 3 อ่าง
(แม่จัดสมบูรณ์ชล ห้วยหลวง ลำปาว)

อ่างเก็บน้ำขนาดใหญ่ที่ปริมาณน้ำที่ใช้การได้อยู่ในเกณฑ์น้อยกว่าร้อยละ 30 ของความจุอ่างฯ
จำนวน 11 อ่าง (ภูมิพล สิริกิติ์ แควน้อยบำรุงแดน แม่มอก จุฬารัตน์ อุบลรัตน์ ป่าสักชลสิทธิ์ ทับเสลา กระเสียว
คลองสิียด และปราณบุรี)

7. สถิติอุบัติเหตุทางถนน วันที่ 11 ก.ย. 66 (ข้อมูลจากบริษัทกลางคุ้มครองผู้ประสบภัยจากรถจำกัด ยังไม่รวมข้อมูล สตช. และ สธ.)

ช่วงเวลา	ผู้เสียชีวิต	ผู้บาดเจ็บ	รวม
10 ก.ย. 66	26	1,816	1,842
1 - 10 ก.ย. 66	306	20,795	21,101
1 ม.ค. - 10 ก.ย. 66	9,869	553,489	563,358

จึงเรียนมาเพื่อโปรดทราบ

นายบุญธรรม เลิศสุขีเกษม
อธิบดีกรมป้องกันและบรรเทาสาธารณภัย
ผู้อำนวยการกลาง