



รายงานสถานการณ์สาธารณภัย

กรมป้องกันและบรรเทาสาธารณภัย กระทรวงมหาดไทย

ศูนย์อำนวยการบรรเทาสาธารณภัย (ส่วนปฏิบัติการ) www.nirapai.com

โทรสาร 0-2241-7450-6 สายด่วนนิรภัย 1784 Line @1784DDPM



ที่ของข่าว 498/2566

วันที่ 3 กันยายน 2566

(เวลา 18.00 น.)

กรมป้องกันและบรรเทาสาธารณภัยขอรายงานสถานการณ์สาธารณภัยประจำวัน ดังนี้

1. สถานการณ์สาธารณภัย

1.1 อุทกภัย

จากสถานการณ์ร่องมรสุมกำลังแรงจะเลื่อนลงมาพาดผ่านภาคเหนือ ภาคตะวันออกเฉียงเหนือ และภาคกลาง ประกอบกับมรสุมตะวันตกเฉียงใต้ที่พัดปกคลุมทะเลอันดามัน ประเทศไทย และอ่าวไทยจะมีกำลังแรงขึ้น ทำให้มีฝนเพิ่มขึ้นและมีฝนตกหนักถึงหนักมากบางพื้นที่ โดยมีสถานการณ์ระหว่างวันที่ 1-3 ก.ย. 66 ในพื้นที่ 9 จ. (แพร่ เพชรบูรณ์ พิษณุโลก ลำพูน ชัยภูมิ จันทบุรี ตราด สุราษฎร์ธานี พังงา) **12 อ. 30 ต. 129 ม. ประชาชนได้รับผลกระทบ 1,006 ครัวเรือน มีผู้เสียชีวิต 2 ราย (จันทบุรี) และผู้บาดเจ็บ 1 ราย (จันทบุรี) ปัจจุบันยังคงมีสถานการณ์ในพื้นที่ 1 จ. (พังงา) 1 อ. 3 ต. 13 ม. ประชาชนได้รับผลกระทบ 354 ครัวเรือน ดังนี้**

จังหวัด	ผลกระทบ			รายชื่ออำเภอ	ความเสียหาย			สถานการณ์ปัจจุบัน
	อำเภอ	ตำบล	หมู่บ้าน		ครัวเรือน	เสียชีวิต	บาดเจ็บ	
ภาคเหนือ 4 จ. 4 อ. 6 ต. 26 ม. ประชาชนได้รับผลกระทบ 12 ครัวเรือน								
1. แพร่	1	2	9	วังชิ้น	2	-	-	สถานการณ์คลี่คลายแล้ว
2. เพชรบูรณ์	1	1	1	หนองไผ่	3	-	-	สถานการณ์คลี่คลายแล้ว
3. พิษณุโลก	1	1	1	ชาติตระการ	7	-	-	สถานการณ์คลี่คลายแล้ว
4. ลำพูน	1	2	15	ทุ่งหัวช้าง	-	-	-	สถานการณ์คลี่คลายแล้ว
ภาคตะวันออกเฉียงเหนือ 1 จ. 1 อ. 1 ต. 1 ม. ประชาชนได้รับผลกระทบ - ครัวเรือน								
5. ชัยภูมิ	1	1	1	บ้านเขว้า	-	-	-	สถานการณ์คลี่คลายแล้ว
ภาคตะวันออก 2 จ. 5 อ. 19 ต. 87 ม. ประชาชนได้รับผลกระทบ 620 ครัวเรือน								
6. จันทบุรี	3	12	64	มะขาม ชลุม เขาคิชฌกูฏ	618	2	1	สถานการณ์คลี่คลายแล้ว
7. ตราด	2	7	23	เขาสมิง ป่อไร่	2	-	-	สถานการณ์คลี่คลายแล้ว
ภาคใต้ 2 จ. 2 อ. 4 ต. 15 ม. ประชาชนได้รับผลกระทบ 374 ครัวเรือน								
8. สุราษฎร์ธานี	1	1	2	พนม	20	-	-	สถานการณ์คลี่คลายแล้ว
9. พังงา	1	3	13	ตะกั่วป่า	354			ระดับน้ำลดลง

จ.พังงา วันที่ 2 ก.ย. 66 เวลา 17.30 น. เกิดฝนตกหนักทำให้ระดับน้ำในคลองตะกั่วป่าล้นตลิ่งเข้าท่วมในพื้นที่ ชุมชนเสนาราชฎร์ ชุมชนบ้านย่านยาว **ชุมชนตลาดใหญ่ ชุมชนบางมรา-ตอตั้ง** ทม.ตะกั่วป่า **ต.โคกเคียน (ม.1-8) ต.บางไทร (ม.1-3) อ.ตะกั่วป่า ส่งผลให้ประชาชนได้รับผลกระทบ 354 ครัวเรือน** โดย สนง.ปภ.จ. อำเภอก.อ.ท. ทม.ตะกั่วป่า อบต.โคกเคียน จิตอาสา อปพร. อาสาสมัคร มูลนิธิ หน่วยงานที่เกี่ยวข้องเข้าสำรวจความเสียหายและให้การช่วยเหลือเคลื่อนย้ายสิ่งของขึ้นที่สูง เร่งระบายน้ำออกจากพื้นที่ แจกจ่ายอาหารปรุงสำเร็จและน้ำดื่ม **ปัจจุบันระดับน้ำลดลง**



1.2 วาตภัย

จ.ตรัง วันที่ 2 ก.ย. 66 เวลา 02.30 น. เกิดเหตุวาตภัยในพื้นที่ บ้านทุ่งสำน ม.9 ต.วังมะปราง **อ.วังวิเศษ** ส่งผลให้บ้านเรือนประชาชนได้รับความเสียหาย 1 หลัง โดย สนง.ปภ.จ. อำเภอก.อ.ท. อบต.วังมะปราง จิตอาสา อปพร. อาสาสมัคร มูลนิธิ เข้าสำรวจความเสียหายและให้การช่วยเหลือแล้ว



1.3 อัคคีภัย

1) **จ.สมุทรสาคร** วันที่ 3 ก.ย. 66 เวลา 11.20 น. เกิดเหตุเพลิงไหม้อาคารพาณิชย์ 4 ชั้น ปลุกติดกัน 5 คูหา ประกอบกิจการจำหน่ายสินค้าและอุปกรณ์ในครัวเรือน ของ บริษัทมารวยเครื่องครัว จำกัด เลขที่ 116 119 119/1 119/2 และ 119/3 ม.9 ต.บางกระเจ้า **อ.เมืองฯ** ส่งผลให้เพลิงลุกไหม้อาคารพาณิชย์ 4 ชั้นเสียหายบางส่วน 5 คูหา และลูกลामบ้านปูน 2 ชั้น เสียหายทั้งหลัง 1 หลัง โดย สนง.ปภ.จ. กฟภ. อำเภอก.จ.ท.ร. อปท. ทน.สมุทรสาคร ทต.บางปลา ทต.บางหญ้าแพรก ทต.บางปลา ทต.นาดี อบต.บางกระเจ้า อบต.พันท้ายนรสิงห์ อบต.บ้านเกาะ อบต.ชัยมงคล จิตอาสา อปพร. อาสาสมัคร มูลนิธิ เข้าอำนวยความสะดวกและทำการดับเพลิงจนสงบเวลา 12.20 น. สาเหตุอยู่ระหว่างการสอบสวนของเจ้าหน้าที่



2) จ.หนองบัวลำภู วันที่ 2 ก.ย. 66 เวลา 20.00 น. เกิดเหตุเพลิงไหม้อาคารไม้ 2 ชั้น ภายในโรงเรียน บ้านป่าแดงงาม ม.5 ต.กุดแห่ อ.นากลาง ส่งผลให้เพลิงลุกลามไหม้อาคารเสียหายบางส่วนบริเวณห้องจัดกิจกรรม ทางศาสนาของนักเรียน โดย สนง.ปภ.จ. กพภ. อำเภอบึงสามพัน จิตอาสา อปพร. อาสาสมัคร มูลนิธิ เข้าอำนวยความสะดวกและทำการดับเพลิงจนสงบเวลา 20.30 น. สาเหตุอยู่ระหว่างการสอบสวนของเจ้าหน้าที่



2. การคาดการณ์ลักษณะอากาศ

2.1 ประกาศกรมอุตุนิยมวิทยา เรื่อง ฝนตกหนักถึงหนักมากบริเวณประเทศไทย และคลื่นลมแรงบริเวณ ทะเลอันดามันตอนบนและอ่าวไทยตอนบน (มีผลกระทบจนถึงวันที่ 6 กันยายน 2566) ฉบับที่ 16 (241/2566) วันที่ 3 กันยายน 2566 เวลา 17.00 น.

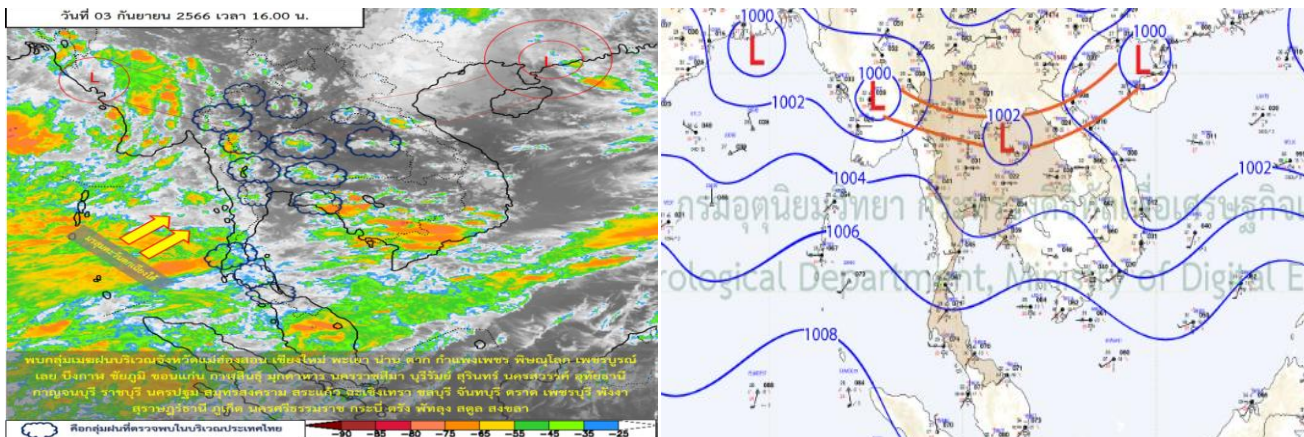
ร่องมรสุมกำลังแรงพาดผ่านภาคเหนือ ภาคตะวันออกเฉียงเหนือ และภาคกลางตอนบนของประเทศไทย ประกอบกับมรสุมตะวันตกเฉียงใต้กำลังค่อนข้างแรงพัดปกคลุมทะเลอันดามัน ประเทศไทย และอ่าวไทย ลักษณะเช่นนี้ ทำให้ประเทศไทยมีฝนตกหนักถึงหนักมากบางแห่ง ขอให้ประชาชนในบริเวณดังกล่าวระวังอันตรายจากฝนตกหนัก ถึงหนักมากและฝนที่ตกสะสม ซึ่งอาจทำให้เกิดน้ำท่วมฉับพลันและน้ำป่าไหลหลาก โดยเฉพาะพื้นที่ลาดเชิงเขา ใกล้ทางน้ำไหลผ่านและพื้นที่ลุ่ม รวมทั้งเพิ่มความระมัดระวังในการสัญจรผ่านบริเวณที่มีฝนฟ้าคะนองไว้ด้วย

สำหรับคลื่นลมบริเวณทะเลอันดามันตอนบนและอ่าวไทยตอนบนมีกำลังค่อนข้างแรง โดยมีคลื่นสูง 2-3 เมตร บริเวณที่มีฝนฟ้าคะนองคลื่นสูงมากกว่า 3 เมตร ส่วนทะเลอันดามันตอนล่างและอ่าวไทยตอนล่าง ทะเลมีคลื่นสูง 1-2 เมตร บริเวณที่มีฝนฟ้าคะนองคลื่นสูงมากกว่า 2 เมตร ขอให้ชาวเรือในบริเวณดังกล่าวเดินเรือ ด้วยความระมัดระวังและหลีกเลี่ยงการเดินเรือในบริเวณที่มีฝนฟ้าคะนอง สำหรับเรือเล็กบริเวณทะเลอันดามัน ตอนบนและอ่าวไทยตอนบนควรงดออกจากฝั่งไว้ด้วย

2.2 พยากรณ์อากาศกรมอุตุนิยมวิทยา ประจำวันที่ 3 ก.ย. 66 เวลา 17.00 น.

พยากรณ์อากาศ 24 ชั่วโมงข้างหน้า ร่องมรสุมกำลังแรงพาดผ่านภาคเหนือ และภาคตะวันออกเฉียงเหนือ ตอนบน เข้าสู่หย่อมความกดอากาศต่ำบริเวณอ่าวตังเกี๋ย ประกอบกับมรสุมตะวันตกเฉียงใต้กำลังค่อนข้างแรง ยังคงพัดปกคลุมทะเลอันดามัน ประเทศไทย และอ่าวไทย ลักษณะเช่นนี้ทำให้มีฝนตกหนักบางแห่งในภาคเหนือ และภาคกลาง โดยมีฝนตกหนักมากบางพื้นที่ในภาคตะวันออกเฉียงเหนือ และภาคใต้ ขอให้ประชาชนในบริเวณดังกล่าวระวัง อันตรายจากฝนตกหนักถึงหนักมากและฝนที่ตกสะสมซึ่งอาจทำให้เกิดน้ำท่วมฉับพลันและน้ำป่าไหลหลาก โดยเฉพาะพื้นที่ลาดเชิงเขาใกล้ทางน้ำไหลผ่านและพื้นที่ลุ่ม รวมทั้งเพิ่มความระมัดระวังในการสัญจรผ่านบริเวณที่มี ฝนฟ้าคะนองในระยะนี้

สำหรับคลื่นลมบริเวณทะเลอันดามันตอนบนและอ่าวไทยตอนบนมีกำลังค่อนข้างแรง โดยมีคลื่นสูง 2-3 เมตร บริเวณที่มีฝนฟ้าคะนองคลื่นสูงมากกว่า 3 เมตร ส่วนทะเลอันดามันตอนล่างและอ่าวไทยตอนล่าง มีคลื่นสูง 1-2 เมตร บริเวณที่มีฝนฟ้าคะนองคลื่นสูงมากกว่า 2 เมตร ขอให้ชาวเรือในบริเวณดังกล่าวเดินเรือด้วยความระมัดระวังและหลีกเลี่ยงการเดินเรือในบริเวณที่มีฝนฟ้าคะนอง สำหรับเรือเล็กในบริเวณทะเลอันดามัน ตอนบนและอ่าวไทยตอนบนควรงดออกจากฝั่งไว้ด้วย



3. ข้อมูลปริมาณฝนสูงสุดรายภาค เวลา 13.00 น. วันที่ 2 ก.ย. 66 ถึง เวลา 13.00 น. วันที่ 3 ก.ย. 66 (ข้อมูลกรมอุตุนิยมวิทยา)

ภาค	จังหวัด	สถานีวัด	อำเภอ/เขต	ปริมาณฝน
เหนือ	เพชรบูรณ์	-	วิเชียรบุรี	41.4 มม.
ตะวันออกเฉียงเหนือ	สุรินทร์	-	ท่าตูม	32.2 มม.
กลาง	นครสวรรค์	-	เมืองฯ	30.8 มม.
ตะวันออก	ปราจีนบุรี	-	เมืองฯ	57.5 มม.
ใต้ฝั่งตะวันออก	สงขลา	-	สะเดา	17.0 มม.
ใต้ฝั่งตะวันตก	พังงา	-	ตะกั่วป่า	78.4 มม.
กรุงเทพฯ และปริมณฑล	ปทุมธานี	-	คลองหลวง	0.8 มม.
เกณฑ์ปริมาณน้ำฝน	0.1-10 มม. = ฝนเล็กน้อย	10.1-35.0 มม. = ฝนปานกลาง	35.1-90.0 มม. = ฝนหนัก	มากกว่า 90.0 มม. = ฝนหนักมาก

4. ข้อมูลอุณหภูมิรายภาค (กรมอุตุนิยมวิทยา ณ วันที่ 3 ก.ย. 66)

ภาค	อุณหภูมิ ต่ำสุด (°C)	จังหวัด	อุณหภูมิ สูงสุด (°C)	จังหวัด
เหนือ	22.7	พะเยา	36.7	ตาก
ตะวันออกเฉียงเหนือ	23.0	เลย	36.0	มหาสารคาม
กลาง	24.3	สมุทรสงคราม	36.5	นครปฐม
ตะวันออก	24.8	ปราจีนบุรี	35.0	ชลบุรี
ใต้	23.4	พังงา	36.5	ประจวบคีรีขันธ์
กรุงเทพมหานคร/ปริมณฑล	26.6	สมุทรปราการ	37.0	ปทุมธานี

*** อุณหภูมิยอดคอต่ำสุด 10.0 องศาเซลเซียส (ยอดคอตยอินทนนท์ อ.จอมทอง จ.เชียงใหม่)

5. พื้นที่เฝ้าระวังและเตรียมพร้อมรับสถานการณ์

กองอำนวยการป้องกันและบรรเทาสาธารณภัยกลาง (กอปภ.ก.) ได้ติดตามสภาวะอากาศและพิจารณาปัจจัยเสี่ยง กอปรกับกรมอุตุนิยมวิทยาได้มีประกาศฉบับที่ 1 (226/2566) ลงวันที่ 27 สิงหาคม 2566 เวลา 05.00 น. แจ้งว่า ร่องมรสุมกำลังแรงจะเลื่อนลงมาพาดผ่านภาคเหนือ ภาคตะวันออกเฉียงเหนือ และภาคกลาง ประกอบกับมรสุมตะวันตกเฉียงใต้ที่พัดปกคลุมทะเลอันดามัน ประเทศไทย และอ่าวไทยจะมีกำลังแรงขึ้น ทำให้มีฝนเพิ่มขึ้น และมีฝนตกหนักถึงหนักมากบางพื้นที่ สำหรับคลื่นลมบริเวณทะเลอันดามันตอนบนและอ่าวไทยตอนบนจะมีกำลังค่อนข้างแรง โดยมีคลื่นสูง 2-3 เมตร บริเวณที่มีฝนฟ้าคะนองคลื่นสูงมากกว่า 3 เมตร ส่วนทะเลอันดามันตอนล่างและอ่าวไทยตอนล่าง มีคลื่นสูง 1-2 เมตร บริเวณที่มีฝนฟ้าคะนองคลื่นสูงมากกว่า 2 เมตร โดยมีพื้นที่เฝ้าระวังสถานการณ์ระหว่างวันที่ 29 สิงหาคม - 3 กันยายน 2566 ดังนี้

1. น้ำท่วมฉับพลัน น้ำป่าไหลหลาก และน้ำท่วมขัง

ภาคเหนือ จังหวัดแม่ฮ่องสอน (อ.เมืองฯ ขุนยวม แม่ลาน้อย แม่สะเรียง สบเมย) เชียงราย (อ.แม่สาย เชียงแสน แม่จัน) น่าน (อ.เฉลิมพระเกียรติ บัว บ่อเกลือ ฟุ้งซาง เชียงกลาง) อุดรดิตถ์ (อ.ท่าปลา น้ำปาด) ตาก (อ.ท่าสองยาง แม่ระมาด แม่สอด) พิษณุโลก (อ.วังทอง นครไทยชาติตระการ) และเพชรบูรณ์ (อ.เมืองฯ หล่มเก่า หล่มสัก)
ภาคตะวันออกเฉียงเหนือ จังหวัดเลย (อ.ด่านซ้าย นาแห้ว) นครราชสีมา (อ.ปากช่อง วังน้ำเขียว) บุรีรัมย์ (อ.เมืองฯ) และสุรินทร์ (อ.เมืองฯ ปราสาท) **ภาคกลาง** จังหวัดกาญจนบุรี (อ.สังขละบุรี ทองผาภูมิ) นครนายก (อ.เมืองฯ ปากพลี) ปราจีนบุรี (อ.กบินทร์บุรี นาดี) ชลบุรี (อ.บ้านบึง ศรีราชา บางละมุง) ระยอง (อ.เมืองฯ แกลง บ้านค่าย) จันทบุรี (อ.เมืองฯ เขาคิชฌกูฏ สอยดาว โป่งน้ำร้อน มะขาม ชลุม) ตราด (ทุกอำเภอ) กรุงเทพมหานคร และปริมณฑล **ภาคใต้** จังหวัดระนอง (อ.เมืองฯ กะเปอร์ สุขสำราญ) พังงา (อ.เมืองฯ เกาะยาว ทับปุด ตะกั่วทุ่ง ท้ายเหมือง ตะกั่วป่า กระบุรี) ภูเก็ต (ทุกอำเภอ) และกระบี่ (อ.เมืองฯ คลองท่อม เกาะลันตาเหนือคลอง อ่าวลึก)

2. คลื่นลมแรง จังหวัดชลบุรี (อ.เมืองฯ ศรีราชา เกาะสีซัง บางละมุง สัตหีบ) ระยอง (อ.เมืองฯ บ้านฉาง แกลง) จันทบุรี (อ.นายายอาม ท่าใหม่ แหลมสิงห์ ชลุม) ตราด (อ.เมืองฯ แหลมงอบ คลองใหญ่ เกาะซ่าง เกาะกูด) ระนอง (อ.เมืองฯ กะเปอร์ สุขสำราญ) พังงา (อ.เมืองฯ เกาะยาว ทับปุด ตะกั่วทุ่ง ท้ายเหมือง ตะกั่วป่า กระบุรี) ภูเก็ต (ทุกอำเภอ) และกระบี่ (อ.เมืองฯ คลองท่อม เกาะลันตาเหนือคลอง อ่าวลึก)

จึงให้จังหวัดติดตามสถานการณ์และแจ้งเตือนประชาชนที่อยู่ในพื้นที่เสี่ยงภัยทราบล่วงหน้า และดำเนินการ ดังนี้

1) กรณีน้ำท่วมฉับพลัน น้ำป่าไหลหลาก และน้ำท่วมขัง ให้ติดตามปริมาณฝนที่ตกในพื้นที่แต่ละจุดอย่างใกล้ชิด รวมถึงเฝ้าระวังพื้นที่เสี่ยงฝนตกหนักหรือบริเวณฝนสะสม ซึ่งอาจทำให้เกิดอุทกภัยได้ สำหรับสถานที่ท่องเที่ยวทางธรรมชาติ โดยเฉพาะถ้ำน้ำตก ถ้ำลอด หากมีฝนตกหนักมีความเสี่ยงที่จะเกิดภัยให้ผู้ว่าราชการจังหวัดสั่งการหน่วยงานที่รับผิดชอบ ประกาศแจ้งเตือนและปิดกั้นพื้นที่ห้ามบุคคลใดเข้าพื้นที่โดยเด็ดขาด พร้อมทั้งจัดเจ้าหน้าที่เฝ้าระวังพื้นที่เสี่ยงภัยดังกล่าว ตลอด 24 ชั่วโมง สำหรับพื้นที่ที่มีสถานการณ์น้ำท่วมขัง ขอให้ระมัดระวังอันตรายจากกระแสไฟฟ้ารั่ว ในกรณีที่มีความเสี่ยงจะเกิดอันตรายให้ตัดกระแสไฟฟ้าทันที

2) กรณีคลื่นลมแรง ให้ผู้ว่าราชการจังหวัดสั่งการหน่วยงานที่รับผิดชอบ ออกประกาศหรือติดตั้งสัญญาณการแจ้งเตือนประชาชนบริเวณชายฝั่งทะเล และแจ้งนักท่องเที่ยวห้ามลงเล่นน้ำทะเลในช่วงที่มีคลื่นลมแรง โดยเด็ดขาด กรณีการเดินทางเรือ ให้มอบหมายหน่วยงานที่รับผิดชอบ เช่น กรมเจ้าท่า กองทัพเรือ ตำรวจน้ำ แจ้งเตือนการเดินทางเรือ โดยให้ชาวเรือ ผู้บังคับเรือ ผู้ประกอบการเดินทางเรือโดยสาร เดินทางด้วยความระมัดระวังให้มากขึ้น และหากสถานการณ์ในพื้นที่มีแนวโน้มรุนแรง ให้พิจารณาห้ามการเดินทางออกจากฝั่งโดยเด็ดขาด

ทั้งนี้ หากมีแนวโน้มจะเกิดสถานการณ์รุนแรงในพื้นที่ให้ถือปฏิบัติตามข้อสั่งการและมาตรการตามหนังสือกองบัญชาการป้องกันและบรรเทาสาธารณภัยแห่งชาติ ด่วนที่สุด ที่ มท (บกปภ) 0624/ว 30 ลงวันที่ 18 พฤษภาคม 2566 และด่วนที่สุด ที่ มท (บกปภ) 0624/ว 015 ลงวันที่ 12 ตุลาคม 2565

เพื่อเป็นการเตรียมความพร้อม เฝ้าระวังและติดตามสถานการณ์ รวมทั้งลดผลกระทบจากสถานการณ์ดังกล่าวอย่างมีประสิทธิภาพ จึงให้ศูนย์ป้องกันและบรรเทาสาธารณภัยเขต 2 สุพรรณบุรี เขต 3 ปราจีนบุรี เขต 5 นครราชสีมา เขต 8 กำแพงเพชร เขต 9 พิษณุโลก เขต 10 ลำปาง เขต 14 อุดรธานี เขต 15 เชียงราย เขต 17 จันทบุรี และ เขต 18 ภูเก็ต ดำเนินการดังนี้

1. ติดตามข้อมูลสภาวะอากาศ และข่าวสารจากทางราชการอย่างใกล้ชิด เตรียมความพร้อมเครื่องจักรกลสาธารณภัย รถปฏิบัติการ กำลังพล ให้พร้อมสนับสนุนจังหวัดตลอด 24 ชั่วโมง

2. กรณีประเมินสถานการณ์แล้ว คาดว่าจะเกิดสถานการณ์ หรือสถานการณ์ขยายวงกว้าง ให้มอบหมายบุคลากร ชุดเผชิญสถานการณ์วิกฤต (ERT) พร้อมเครื่องจักรกลสาธารณภัย รถปฏิบัติการ ไปปฏิบัติหน้าที่ในศูนย์บัญชาการเหตุการณ์จังหวัด ขึ้นการบังคับบัญชาต่อผู้ว่าราชการจังหวัด/ผู้อำนวยการจังหวัด โดยประสานการปฏิบัติกับสำนักงานป้องกันและบรรเทาสาธารณภัยจังหวัด

3. กรณีทรัพยากรเพื่อสนับสนุนในจังหวัดพื้นที่รับผิดชอบไม่เพียงพอ ให้ประสานขอรับการสนับสนุนจากศูนย์ป้องกันและบรรเทาสาธารณภัยเขตใกล้เคียง

และขอให้กรุงเทพมหานครเตรียมความพร้อมเฝ้าระวังและติดตามสถานการณ์ รวมถึงรับมือจากสถานการณ์ฝนตกหนักถึงหนักมาก โดยประชาสัมพันธ์ให้ประชาชนติดตามข้อมูลสภาวะอากาศ และข่าวสารจากทางราชการพร้อมระวังอันตรายจากการสัญจรบริเวณที่มีฝนตกหนัก รวมถึงบริเวณที่มีน้ำท่วมขังเป็นประจำ โดยให้ถือปฏิบัติตามหนังสือ กองบัญชาการป้องกันและบรรเทาสาธารณภัยแห่งชาติ ด่วนที่สุด ที่ มท (บกปภ) 0624/31 ลงวันที่ 18 พฤษภาคม 2566

6. ข้อสั่งการรัฐมนตรีว่าการกระทรวงมหาดไทย/ผู้บัญชาการป้องกันและบรรเทาสาธารณภัยแห่งชาติ

รัฐมนตรีว่าการกระทรวงมหาดไทยในฐานะผู้บัญชาการป้องกันและบรรเทาสาธารณภัยแห่งชาติ ได้มีข้อสั่งการเมื่อวันที่ 18 พ.ค.66 สั่งการให้กองอำนาจการป้องกันและบรรเทาสาธารณภัยจังหวัด เตรียมพร้อมรับสถานการณ์อุทกภัยในช่วงฤดูฝน ปี 2566

ด้วยกรมอุตุนิยมวิทยาได้คาดหมายลักษณะอากาศช่วงฤดูฝนของประเทศไทย พ.ศ. 2566 ที่จะเริ่มประมาณปลายสัปดาห์ที่ 3 ของเดือนพฤษภาคม 2566 และจะสิ้นสุดประมาณกลางเดือนตุลาคม 2566 โดยปริมาณฝนรวมของทั้งประเทศจะน้อยกว่าค่าเฉลี่ยปกติเล็กน้อย และในช่วงประมาณกลางเดือนมิถุนายน ถึงกลางเดือนกรกฎาคม จะเกิดสภาวะฝนทิ้งช่วง ส่งผลให้ปริมาณและการกระจายของฝนมีน้อย สำหรับในช่วงเดือนสิงหาคม กันยายน และตุลาคม เป็นช่วงที่มีฝนตกชุกหนาแน่นที่สุด และมีโอกาสสูงที่จะมีพายุหมุนเขตร้อนเคลื่อนผ่านบริเวณประเทศไทย ส่งผลให้มีฝนตกหนักถึงหนักมากและก่อให้เกิดสภาวะน้ำท่วมฉับพลัน น้ำป่าไหลหลาก รวมทั้งน้ำล้นตลิ่งในหลายพื้นที่

เพื่อให้การเตรียมรับสถานการณ์อุทกภัยในช่วงฤดูฝนปี 2566 เป็นไปตามพระราชบัญญัติป้องกันและบรรเทาสาธารณภัย พ.ศ.2550 แผนการป้องกันและบรรเทาสาธารณภัยแห่งชาติ พ.ศ.2564-2570 และสอดคล้องตามมติคณะรัฐมนตรี เมื่อวันที่ 9 พฤษภาคม 2566 เรื่อง มาตรการรับมือฤดูฝน ปี 2566 จึงให้กองอำนาจการป้องกันและบรรเทาสาธารณภัยจังหวัดดำเนินการ ดังนี้

1. การเตรียมความพร้อม

1.1 การเฝ้าระวังและติดตามสถานการณ์อุทกภัย ให้จัดตั้งคณะทำงานติดตามสถานการณ์ โดยมีหน่วยงานด้านพยากรณ์ หน่วยงานด้านการบริหารจัดการน้ำ ตลอดจนหน่วยงานที่เกี่ยวข้องตามแผนเผชิญเหตุอุทกภัย ทำหน้าที่ติดตาม วิเคราะห์ข้อมูลสภาพอากาศ สถานการณ์น้ำ และประเมินสถานการณ์ที่อาจส่งผลให้เกิดสาธารณภัยในช่วงฤดูฝน เพื่อใช้เสนอต่อผู้อำนวยการจังหวัด ในการเตรียมการเผชิญเหตุได้อย่างเหมาะสม กับสถานการณ์และสภาพพื้นที่

1.2 การจัดทำแผนเผชิญเหตุอุทกภัย ให้ทบทวนและปรับปรุงแผนเผชิญเหตุอุทกภัยของจังหวัด โดยให้ความสำคัญกับการจัดทำรายละเอียดในประเด็นสำคัญ อาทิ ข้อมูลพื้นที่เสี่ยงอุทกภัย ดินถล่มในระดับ หมู่บ้าน/ชุมชน รายการเครื่องมือ วัสดุ อุปกรณ์ เครื่องจักรกลสาธารณภัยของหน่วยงานต่าง ๆ การกำหนดจุด/พื้นที่ปลอดภัยประจำหมู่บ้าน/ชุมชน แผนรองรับการอพยพประชาชน และสถานที่จัดตั้งศูนย์พักพิงชั่วคราว การกำหนดบทบาทภารกิจหน่วยงานให้เหมาะสมกับโครงสร้างศูนย์บัญชาการเหตุการณ์จังหวัด ตามระบบบัญชาการเหตุการณ์ ช่องทางการสื่อสาร พื้นที่รับผิดชอบ และกำหนดตัวบุคคลหรือหน่วยงานที่เหมาะสม รับผิดชอบภารกิจให้ชัดเจน พร้อมทั้งกำหนดให้มีการซักซ้อมแนวทางการปฏิบัติตามแผนเผชิญเหตุอุทกภัยร่วมกับ หน่วยงานที่เกี่ยวข้อง เพื่อสร้างความเข้าใจถึงกลไกการปฏิบัติงานร่วมกัน เมื่อเกิดสถานการณ์อุทกภัย

1.3 การเพิ่มประสิทธิภาพการระบายน้ำและการเพิ่มพื้นที่รองรับน้ำ ให้มอบหมายกองอำนาจการ ป้องกันและบรรเทาสาธารณภัยในแต่ละระดับใช้ประโยชน์จากผังภูมิสังคมเพื่อการบริหารจัดการน้ำในหมู่บ้าน / ชุมชน แบบบูรณาการอย่างยั่งยืน (Geo-Social Map) วางแผนการติดตั้งเครื่องจักรกลสาธารณภัยในพื้นที่เสี่ยงอุทกภัย ไว้เป็นการล่วงหน้าอย่างเป็นระบบเชื่อมโยงกัน โดยเฉพาะพื้นที่เสี่ยงในเขตชุมชน พื้นที่สำคัญทางเศรษฐกิจ และ เส้นทางคมนาคมที่มักเกิดอุทกภัยเป็นประจำ ให้เร่งทำการขุดลอกท่อระบายน้ำ ตูตเลน ทำความสะอาดร่องน้ำ สำหรับคูคลอง แหล่งน้ำต่าง ๆ ให้กำจัดวัชพืช ขยะ สิ่งกีดขวางทางน้ำ เพื่อใช้รองรับน้ำฝน รวมถึงน้ำจาก ท่อระบายน้ำได้อย่างเต็มประสิทธิภาพ พร้อมทั้งให้วางแผนการลำเลียงน้ำที่มีการระบายในช่วงน้ำมาก ไปยังพื้นที่ รองรับน้ำต่าง ๆ ที่มีน้ำน้อย อาทิ การเปิดทางน้ำ การสูบส่งน้ำไปยังแหล่งกักเก็บน้ำของหมู่บ้าน/ชุมชน เป็นต้น เพื่อกักเก็บน้ำไว้ใช้กรณีเกิดสถานการณ์ฝนทิ้งช่วง

1.4 การตรวจสอบความมั่นคงแข็งแรงสถานที่ใช้กักเก็บน้ำ/กั้นน้ำ อาทิ อ่างเก็บน้ำ พนังกั้นน้ำ ให้มอบหมายหน่วยงานรับผิดชอบทำการสำรวจ ตรวจสอบ และปรับปรุงให้เกิดความมั่นคงแข็งแรง ตามหลักวิศวกรรม โดยเฉพาะอ่างเก็บน้ำขนาดเล็กที่อยู่ในความรับผิดชอบขององค์กรปกครองส่วนท้องถิ่น เพื่อรองรับกรณีฝนตกหนัก หรือน้ำไหลเข้า / ผ่านในปริมาณมาก

1.5 การตรวจสอบจุดเสี่ยงอันตรายจากกระแสไฟฟ้า ให้ประสานการปฏิบัติกับหน่วยงาน ของการไฟฟ้าส่วนภูมิภาค / การไฟฟ้านครหลวงในพื้นที่ บูรณาการการปฏิบัติร่วมกับองค์กรปกครองส่วนท้องถิ่น ในการเร่งตรวจสอบจุดเสี่ยงอันตรายจากกระแสไฟฟ้ารั่ว รวมทั้งเครื่องวัดหน่วยไฟฟ้าที่ติดตั้งบนเสาไฟฟ้า ป้ายโฆษณาขนาดใหญ่ และต้นไม้ใหญ่ที่อยู่ใกล้เสาไฟฟ้า หากประเมินว่าอาจเกิดอันตรายกับประชาชน ให้รีบตัดกระแสไฟฟ้าและเร่งรัดแก้ไขปัญหาโดยทันที

1.6 การแจ้งเตือนภัย เมื่อมีแนวโน้มการเกิดสถานการณ์อุทกภัย วาตภัย และดินถล่ม ให้แจ้งเตือน ไปยังกองอำนาจการป้องกันและบรรเทาสาธารณภัยในแต่ละระดับ เพื่อเตรียมการให้ความช่วยเหลือตามแผนเผชิญเหตุ อุทกภัย รวมทั้งแจ้งเตือนประชาชนทราบถึงสถานการณ์ในช่องทางต่าง ๆ เพื่อสร้างการรับรู้ถึงแนวทางการปฏิบัติตน ให้เกิดความปลอดภัย ช่องทางการแจ้งข้อมูล และการขอรับความช่วยเหลือจากภาครัฐ

2. การเผชิญเหตุ

เมื่อเกิดหรือคาดว่าจะเกิดสถานการณ์อุทกภัย วาตภัย และดินถล่ม ให้ดำเนินการตามแนวทาง ดังนี้

2.1 จัดตั้งศูนย์บัญชาการเหตุการณ์จังหวัด อำเภอ และศูนย์ปฏิบัติการฉุกเฉินท้องถิ่น เพื่อเป็น ศูนย์ควบคุม สั่งการ และอำนาจการหลักในการระดมสรรพกำลังตลอดจนการประสานการปฏิบัติระหว่าง หน่วยงานต่าง ๆ ทั้งฝ่ายพลเรือน หน่วยทหาร องค์กรปกครองส่วนท้องถิ่น และองค์กรสาธารณกุศล

2.2 ในเขตชุมชนเมืองที่เกิดฝนตกหนักและส่งผลให้เกิดน้ำท่วมขังสร้างความเสียหายต่อทรัพย์สินของประชาชน ให้มอบหมายฝ่ายปกครอง กำหนด ผู้ใหญ่บ้าน ผู้นำชุมชน อาสาสมัครป้องกันภัยฝ่ายพลเรือน ตลอดจนเชิญชวนประชาชนจิตอาสา ร่วมเฝ้าระวัง กำจัดสิ่งกีดขวางทางน้ำ รวมทั้ง จัดกำลังตรวจตราเฝ้าระวัง บริเวณเสาไฟฟ้าในเขตชุมชน สถานศึกษา เพื่อให้ความช่วยเหลือ แจ้งเตือนประชาชนที่สัญจรไปมาบริเวณดังกล่าว สำหรับพื้นที่ที่มีความจำเป็นต้องใช้เครื่องจักรกลสาธารณภัยสนับสนุนการแก้ไขปัญหาให้บูรณาการหน่วยงานฝ่ายพลเรือน หน่วยทหาร ตลอดจนภาคเอกชน ในการใช้เครื่องจักรกลสาธารณภัยทำการเปิดทางน้ำ หรือสูบน้ำระบายออกจากพื้นที่

2.3 จัดชุดปฏิบัติการให้ความช่วยเหลือประชาชน อาทิ การจัดตั้งโรงครัวพระราชทานการแจกจ่ายอาหาร สิ่งของด้านการดำรงชีพ ตามวงรอบอย่างต่อเนื่อง การบูรณาการหน่วยงานทั้งฝ่ายพลเรือน หน่วยทหาร และองค์กรปกครองส่วนท้องถิ่น เพื่อเร่งซ่อมแซมบ้านเรือนประชาชนโดยเร็ว และกรณีเส้นทางคมนาคมมีน้ำท่วมขังหรือได้รับความเสียหายจากอุทกภัย ให้จัดทำป้าย แจ้งเตือน จัดเจ้าหน้าที่อำนวยความสะดวกแนะนำเส้นทางเลี่ยงที่ปลอดภัย และหากเกิดกรณีเส้นทางคมนาคมถูกตัดขาด หรือบ้านเรือนประชาชนถูกน้ำท่วมขังสูง ให้จัดยานพาหนะที่เหมาะสม อาทิ เรือ รถยกสูง อำนวยความสะดวกให้ประชาชน พร้อมทั้งเร่งซ่อมแซมเส้นทางที่ชำรุด / ถูกตัดขาด เพื่อให้ประชาชนสามารถกลับมาใช้ชีวิตได้ตามปกติโดยเร็ว

2.4 การรายงานสถานการณ์อุทกภัย ให้รายงานให้กระทรวงมหาดไทยทราบผ่านกองอำนวยการป้องกันและบรรเทาสาธารณภัยกลางตามช่องทางที่กำหนดอย่างต่อเนื่อง

7. สภาพน้ำในอ่างเก็บน้ำ (ข้อมูลกรมชลประทาน วันที่ 3 ก.ย. 66)

อ่างเก็บน้ำ	ความจุที่ รณก. (ล้าน ม ³)	ปริมาตรน้ำในอ่างฯ		ปริมาตรน้ำใช้การได้		ปริมาตรน้ำไหลลงอ่างฯ		ปริมาตรน้ำระบาย		ปริมาตรน้ำ รับได้อีก (ล้าน ม ³)
		ปริมาตร (ล้าน ม ³)	% น้ำเก็บ กัก	ปริมาตร (ล้าน ม ³)	% น้ำ ใช้การ	วันนี้ (ล้าน ม ³)	เมื่อวาน (ล้าน ม ³)	วันนี้ (ล้าน ม ³)	เมื่อวาน (ล้าน ม ³)	
1. ภูมิพล (ตก)	13,462	5,437	40	1,637	17	18.92	5.40	20.00	20.00	8,025
2. สิริกิติ์ (อต)	9,510	4,469	47	1,619	24	17.42	29.74	9.84	9.93	5,041
3. แม้งัดสมบูรณชล (ชม)	265	198	75	186	74	3.31	0.65	0.01	0.14	67
4. แม่กวางอุดมธารา (ชม)	263	139	53	125	50	1.66	0.59	0.59	0.86	124
5. กิวลม (ลป)	106	42	39	38	37	1.22	1.22	1.37	1.37	64
6. กิวคอบมา (ลป)	170	56	33	50	31	0.47	0.47	0.25	0.25	114
7. แควน้อยบำรุงแดน (พล)	939	159	17	116	13	1.92	1.45	1.30	1.30	780
8. แม่มอก (ลป)	110	32	29	16	17	1.06	0.02	0.02	0.02	78
9. ห้วยหลวง (อต)	136	92	68	85	66	0.22	0.06	0.11	0.11	44
10. น้ำอูน (สน)	520	349	67	304	64	3.78	2.63	1.10	1.09	171
11. น้ำพุง (สน)	165	65	39	57	36	0.74	0.73	0.20	0.20	100
12. จุฬารัตน์ (ขย)	164	64	39	27	21	0.35	0.15	0.00	0.00	100
13. อุบลรัตน์ (ขก)	2,431	869	36	288	16	3.85	1.83	0.81	0.81	1,562
14. ลำปาว (กส)	1,980	1,336	67	1,236	66	4.59	11.46	3.57	3.56	644
15. ลำตะคอง (นม)	314	129	41	107	37	0.02	0.38	0.26	0.32	185
16. ลำพระเพลิง (นม)	155	54	35	52	34	0.26	0.47	0.00	0.00	101
17. มูลบย (นม)	141	53	38	46	35	0.13	0.13	0.38	0.54	88
18. ลำแฉะ (นม)	275	95	35	88	33	0.93	0.51	0.47	0.47	180
19. ลำนางรอง (บร)	121	60	50	57	48	0.64	0.00	0.45	0.45	61
20. สิรินคร (อบ)	1,966	1,416	72	585	52	15.30	24.10	0.44	0.00	550
21. ป่าสักชลสิทธิ์ (ลป)	960	68	7	65	7	2.83	4.08	1.04	1.04	892
22. ทับเสลา (อน)	160	44	27	27	19	0.00	0.00	0.00	0.00	116

อ่างเก็บน้ำ	ความจุที่ รณก. (ล้าน ม ³)	ปริมาณน้ำในอ่างฯ		ปริมาณน้ำใช้การได้		ปริมาณน้ำไหลลงอ่างฯ		ปริมาณน้ำระบาย		ปริมาณน้ำ รับได้อีก (ล้าน ม ³)
		ปริมาตร (ล้าน ม ³)	% น้ำเก็บ กัก	ปริมาตร (ล้าน ม ³)	% น้ำ ใช้การ	วันนี้ (ล้าน ม ³)	เมื่อวาน (ล้าน ม ³)	วันนี้ (ล้าน ม ³)	เมื่อวาน (ล้าน ม ³)	
23. กระเสี้ยว (สพ)	299	86	29	46	18	1.55	1.15	0.06	0.06	213
24. ศรีนครินทร์ (กจ)	17,745	12,888	73	2,623	35	14.13	14.64	10.02	10.00	4,857
25. วชิราลงกรณ์ (กจ)	8,860	5,741	65	2,729	47	18.79	21.66	15.03	14.88	3,119
26. ขุนด่านปราการชล (นย)	224	124	55	119	54	2.43	1.94	0.25	0.04	100
27. คลองสิียด (ฉช)	420	73	17	43	11	0.21	0.26	0.14	0.14	347
28. บางพระ (ชบ)	117	50	43	38	36	0.00	0.08	0.40	0.41	67
29. หนองปลาไหล (รย)	164	98	60	84	56	0.00	0.29	0.46	0.66	66
30. ประแสร์ (รย)	295	173	59	153	56	0.00	0.00	0.40	0.40	122
31. ฤๅษีดินทรจินดา (ปจ)	295	106	36	91	33	5.57	1.68	0.00	0.00	189
32. แก่งกระจาน (ทพ)	710	288	41	223	35	2.08	2.35	2.25	2.25	422
33. ปราณบุรี (ปช)	391	78	20	61	16	0.46	0.33	0.29	0.29	313
34. รัชชประภา (สฎ)	5,639	3,861	68	2,509	59	48.80	49.64	1.32	2.51	1,778
35. บางยาง (ยล)	1,454	785	54	509	43	1.50	2.24	4.06	4.03	669
รวมทั้งประเทศ	70,926	39,577	56	16,039	34	175.13	182.31	76.87	78.12	31,349
หมายเหตุ	ปริมาณน้ำที่มากกว่า ร้อยละ 80	ปริมาณน้ำที่น้อยกว่าหรือเท่ากับ ร้อยละ 30		ปริมาณน้ำที่ใช้การได้ น้อยกว่าร้อยละ 30		% น้ำเก็บกัก / ปริมาณน้ำไหลเข้าอ่างฯ / ปริมาณ น้ำระบาย สูงสุด				

*** รณก. ระดับน้ำกักเก็บ

อ่างเก็บน้ำขนาดใหญ่ที่ปริมาณน้ำน้อยกว่าหรือเท่ากับ ร้อยละ 30 ของความจุอ่างฯ จำนวน 7 อ่าง
(แควน้อยบำรุงแดน แม่มอก ป่าสักชลสิทธิ์ ทับเสลา กระเสี้ยว คลองสิียด และปราณบุรี)

อ่างเก็บน้ำขนาดใหญ่ที่ปริมาณน้ำเก็บกักอยู่ในเกณฑ์มากกว่าร้อยละ 80 ขึ้นไป ไม่มี

อ่างเก็บน้ำขนาดใหญ่ที่ปริมาณน้ำที่ใช้การได้อยู่ในเกณฑ์น้อยกว่าร้อยละ 30 ของความจุอ่างฯ
จำนวน 11 อ่าง (ภูมิพล สิริกิติ์ แควน้อยบำรุงแดน แม่มอก จุฬาภรณ์ อุบลรัตน์ ป่าสักชลสิทธิ์ ทับเสลา
กระเสี้ยว คลองสิียด และปราณบุรี)

8. สถิติอุบัติเหตุทางถนน วันที่ 3 ก.ย. 66 (ข้อมูลจากบริษัทกลางคุ้มครองผู้ประสบภัยจากรถจำกัด ยังไม่รวมข้อมูล สตช. และ สธ.)

ช่วงเวลา	ผู้เสียชีวิต	ผู้บาดเจ็บ	รวม
2 ก.ย. 66	23	2,030	2,053
1 - 2 ก.ย. 66	61	4,440	4,501
1 ม.ค. - 2 ก.ย. 66	9,624	537,104	546,728

จึงเรียนมาเพื่อโปรดทราบ

นายบุญธรรม เลิศสุขีเกษม
อธิบดีกรมป้องกันและบรรเทาสาธารณภัย
ผู้อำนวยการกลาง