



รายงานสถานการณ์สาธารณภัย

กรมป้องกันและบรรเทาสาธารณภัย กระทรวงมหาดไทย

ศูนย์อำนวยการบรรเทาสาธารณภัย (ส่วนปฏิบัติการ) www.nirapai.com

โทรสาร 0-2241-7450-6 สายด่วนนิรภัย 1784 Line @1784DDPM



ที่ของข่าว 606/2566

วันที่ 28 ตุลาคม 2566

(เวลา 06.00 น.)

กรมป้องกันและบรรเทาสาธารณภัยขอรายงานสถานการณ์สาธารณภัยประจำวัน ดังนี้

1. สถานการณ์สาธารณภัย

1.1 อุทกภัย

จากสถานการณ์หย่อมความกดอากาศต่ำกำลังแรง บริเวณทะเลจีนใต้ตอนกลางจะเคลื่อนผ่านประเทศไทย ตอนบนตามแนวร่องมรสุม ในขณะที่มรสุมตะวันตกเฉียงใต้ ที่พัดปกคลุมทะเลอันดามัน ภาคใต้ และอ่าวไทย จะมีกำลังแรงขึ้น ทำให้ประเทศไทยมีฝนเพิ่มขึ้น และมีฝนตกหนักหลายพื้นที่ โดยมีฝนตกหนักมากบางพื้นที่ ในบริเวณภาคเหนือตอนล่าง ภาคตะวันออกเฉียงเหนือ ภาคกลาง ภาคใต้ รวมทั้งกรุงเทพมหานครและปริมณฑล ระหว่างวันที่ 26 กันยายน - 28 ตุลาคม 2566 มีพื้นที่เฝ้าระวังสถานการณ์น้ำท่วมฉับพลันและน้ำป่าไหลหลาก โดยเฉพาะพื้นที่ลาดเชิงเขาใกล้ทางน้ำไหลผ่านและพื้นที่ลุ่ม มีสถานการณ์ 38 จ. 159 อ. 592 ต. 2,987 ม. ประชาชนได้รับผลกระทบ 62,498 ครัวเรือน ปัจจุบันยังคงมีสถานการณ์ 2 จ. 12 อ. 68 ต. 147 ม. ประชาชนได้รับผลกระทบ 2,341 ครัวเรือน ดังนี้

จังหวัด	ผลกระทบ			รายชื่ออำเภอ	ความเสียหาย			สถานการณ์ปัจจุบัน
	อำเภอ	ตำบล	หมู่บ้าน		ครัวเรือน	เสียชีวิต	บาดเจ็บ	
ภาคตะวันออกเฉียงเหนือ 2 จ. 12 อ. 68 ต. 147 ม. ประชาชนได้รับผลกระทบ 2,341 ครัวเรือน								
1. กาฬสินธุ์ (28 ก.ย. 66)	10	59	99	เมืองฯ ร่องคำ ฆ้องชัย ยางตลาด กมลาไสย สามชัย ท่าคันโท หนองกุงศรี สหัสขันธ์ ห้วยเม็ก	251	-	-	ระดับน้ำลดลง
2. อุบลราชธานี (13 ก.ย. 66)	2	9	48	เมืองฯ วารินชำราบ	2,090	-	-	ระดับน้ำลดลง

1) จ.กาฬสินธุ์ วันที่ 28 ก.ย. 66 เวลา 12.00 น. เกิดสถานการณ์น้ำเอ่อล้นจากเขื่อนลำปาวในพื้นที่ อ.เมืองฯ อ.ร่องคำ อ.ฆ้องชัย อ.ยางตลาด อ.กมลาไสย อ.สามชัย อ.ท่าคันโท อ.หนองกุงศรี อ.สหัสขันธ์ อ.ห้วยเม็ก ส่งผลให้มีบ้านเรือนประชาชนได้รับผลกระทบ 251 ครัวเรือน โดย ศูนย์ ป.ภ. เขต 6 ขอนแก่น สนง.ป.ภ.จ. อำเภอก อ.ปท. จิตอาสา อ.ปพร. อาสาสมัคร มูลนิธิ พร้อมหน่วยงานที่เกี่ยวข้องเข้าสำรวจความเสียหาย และให้การช่วยเหลือ มอบถุงยังชีพ จำนวน 10,129 ชุด ให้บริการทางการแพทย์ 2,558 ราย ดูแลสุขภาพจิต 1,652 ราย สนับสนุนอาหารสัตว์ 13,440 กก. สนับสนุนเครื่องจักรกลสาธารณภัย เรือท้องแบนพร้อมเครื่องยนต์ 30 ลำ เครื่องสูบน้ำ 20 เครื่อง ปัจจุบันระดับน้ำลดลง



2) จ.อุบลราชธานี วันที่ 13 ก.ย. 66 เกิดฝนตกหนักทำให้น้ำท่วมในพื้นที่ ต.ในเมือง ต.แจระแม ต.หนองบ่อ อ.เมืองฯ ต.วารินชำราบ ต.บุ่งไหม ต.คำขวาง ต.คำน้ำแซบ ต.หนองกินเพล อ.วารินชำราบ ต.ท่าช้าง ส่งผลให้มีประชาชนได้รับผลกระทบด้านการดำรงชีพ 2,090 ครัวเรือน โดย มูลนิธิราชประชานุเคราะห์ ในพระบรมราชูปถัมภ์ ผวจ. ศูนย์ ปภ. เขต 13 อุบลราชธานี สนง.ปภ.จ. สนง.ทรัพยากรภาค 11 โครงการชลประทานอุบลราชธานี อำเภอ มทบ.22 กองบิน 21 อปท. จิตอาสา อปพร. อาสาสมัคร มูลนิธิ พร้อมหน่วยงานที่เกี่ยวข้องเข้าสำรวจความเสียหายและให้การช่วยเหลือ สนับสนุนเต็นท์ 315 หลัง ตู้สุขา 70 ตู้ ถังน้ำดื่ม 85 ถัง รถสุขา 1 คัน รถเคลื่อนย้ายผู้ประสบภัย 6 คัน รถบรรทุก 6 ล้อ รถผลิตน้ำดื่ม เครื่องสูบน้ำ น้ำดื่ม 500 ขวด กำลังพล 20 นาย จัดตั้งศูนย์พักพิงชั่วคราว 16 จุด 358 ครัวเรือน 1,156 คน (อ.เมืองฯ 12 จุด อ.วารินชำราบ 4 จุด) และได้ทำการวางกระสอบทรายและติดตั้งเครื่องสูบน้ำท่วมขัง ขนาด 14 นิ้ว ณ ชุมชนท่ากอไผ่ และประตูระบายน้ำวัดเสนาวงศ์ ทม.วารินชำราบ ปัจจุบันระดับน้ำลดลง



1.2 อัคคีภัย

1) จ.สุรินทร์ วันที่ 27 ต.ค. 66 เวลา 21.45 น. เกิดเหตุเพลิงไหม้ร้านค้าภายในตลาดการค้าชายแดนช่องจอม ต.ด่าน อ.กาบเชิง ลักษณะเป็นเพิงไม้มุงสังกะสี ส่งผลให้เพลิงลุกไหม้ได้รับความเสียหาย 320 คูหา (คูหาขนาด 3x5 ม.) โดย สนง.ปภ.จ. จนท.ตร. กฟภ. อปท. อปพร. อาสาสมัคร มูลนิธิและหน่วยงานที่เกี่ยวข้องเข้าอำนวยความสะดวกและทำการดับเพลิงจนเพลิงสงบเวลา 23.20 น. สาเหตุอยู่ระหว่างการสอบสวนของเจ้าหน้าที่



2) จ.ชลบุรี วันที่ 27 ต.ค. 66 เวลา 20.25 น. เกิดเพลิงไหม้ภายในบริษัทโอเซียนวันรีไซเคิล จำกัด ต.หนองรี อ.เมืองฯ ส่งผลให้เพลิงลุกไหม้โรงเก็บของและกองวัสดุได้รับความเสียหาย โดย สนง.ปภ.จ. จันท.ตร. อบจ.ชลบุรี อบต.หนองรี ทม.บ้านสวน ทต.นาป่า อบต.หนองข้างคอก กฟภ. อปท. อปพร. อาสาสมัคร มูลนิธิและหน่วยงานที่เกี่ยวข้องเข้าอำนวยความสะดวกและทำการดับเพลิงจนเพลิงสงบเวลา 21.30 น. สาเหตุอยู่ระหว่างการสอบสวนของเจ้าหน้าที่

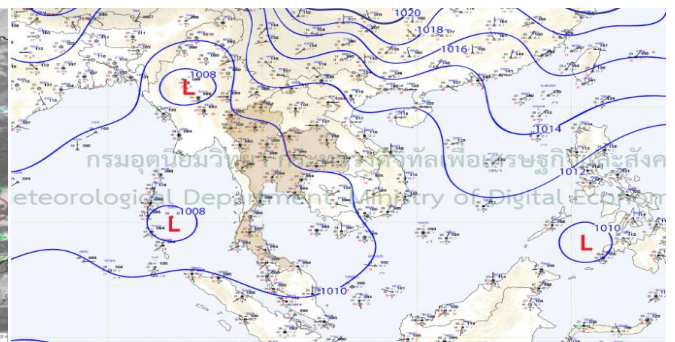
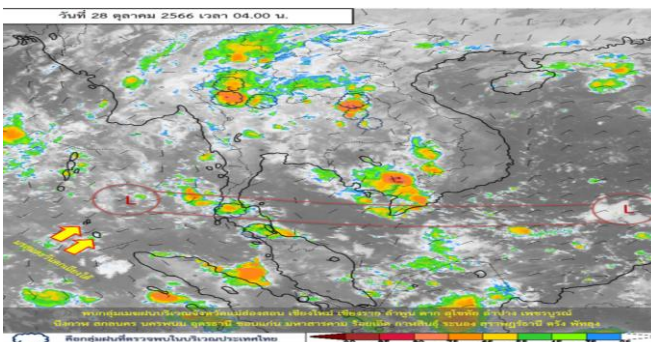


2. การคาดการณ์ลักษณะอากาศ

พยากรณ์อากาศกรมอุตุนิยมวิทยา ประจำวันที่ 28 ต.ค. 66 เวลา 05.00 น.

พยากรณ์อากาศ 24 ชั่วโมงข้างหน้า บริเวณความกดอากาศสูงหรือมวลอากาศเย็นกำลังอ่อนปกคลุมประเทศไทยตอนบนและทะเลจีนใต้ทำให้มีลมตะวันออกเฉียงใต้พัดนำความชื้นเข้ามาปกคลุมประเทศไทย ลักษณะเช่นนี้ทำให้ประเทศไทยยังคงมีฝนฟ้าคะนองเกิดขึ้นและมีฝนตกหนักบางแห่งในภาคเหนือ ขอให้ประชาชนในบริเวณภาคใต้ระวังอันตรายจากฝนตกหนักและฝนที่ตกสะสม ซึ่งอาจทำให้เกิดน้ำท่วมฉับพลันและน้ำป่าไหลหลาก โดยเฉพาะพื้นที่ลาดเชิงเขาใกล้ทางน้ำไหลผ่านและพื้นที่ลุ่ม รวมทั้งเพิ่มความระมัดระวังในการสัญจรผ่านบริเวณที่มีฝนฟ้าคะนอง

สำหรับคลื่นลมบริเวณทะเลอันดามันและอ่าวไทยมีคลื่นสูงประมาณ 1 เมตร บริเวณที่มีฝนฟ้าคะนองคลื่นสูงมากกว่า 2 เมตร ขอให้ชาวเรือเดินเรือด้วยความระมัดระวังและหลีกเลี่ยงการเดินเรือในบริเวณที่มีฝนฟ้าคะนอง



3. ข้อมูลปริมาณฝนสูงสุดรายภาค เวลา 01.00 น. วันที่ 27 ต.ค. 66 ถึง เวลา 01.00 น. วันที่ 28 ต.ค. 66 (ข้อมูลกรมอุตุนิยมวิทยา)

ภาค	จังหวัด	สถานีวัด	อำเภอ/เขต	ปริมาณฝน
เหนือ	เชียงใหม่	-	เมืองฯ	43.5 มม.
ตะวันออกเฉียงเหนือ	สุรินทร์	ต.คอโค	เมืองฯ	24.6 มม.
กลาง	ลพบุรี	ต.บัวชุม	ชัยบาดาล	17.2 มม.
ตะวันออก	จันทบุรี	-	เมืองฯ	34.1 มม.
ใต้ฝั่งตะวันออก	สุราษฎร์ธานี	-	พุนพิน	10.6 มม.
ใต้ฝั่งตะวันตก	ระนอง	-	เมืองฯ	19.3 มม.
กรุงเทพฯ และปริมณฑล	กรุงเทพมหานคร	ท่าอากาศยานดอนเมือง	ดอนเมือง	13.0 มม.
เกณฑ์ปริมาณน้ำฝน	0.1-10 มม. = ฝนเล็กน้อย	10.1-35.0 มม. = ฝนปานกลาง	35.1-90.0 มม. = ฝนหนัก	มากกว่า 90.0 มม. = ฝนหนักมาก

4. ข้อมูลอุณหภูมิต่ำสุด (กรมอุตุนิยมวิทยา ณ วันที่ 28 ต.ค. 66)

ภาค	อุณหภูมิต่ำสุด (°C)	จังหวัด	อุณหภูมิสูงสุด (°C)	จังหวัด
เหนือ	21.6	ตาก	35.5	อุตรดิตถ์
ตะวันออกเฉียงเหนือ	22.5	นครพนม	34.5	สุรินทร์ บุรีรัมย์
กลาง	22.8	กาญจนบุรี	34.5	พระนครศรีอยุธยา
ตะวันออก	24.2	ชลบุรี	35.2	ชลบุรี
ใต้	23.0	ประจวบคีรีขันธ์ ยะลา สุราษฎร์ธานี	35.5	สุราษฎร์ธานี
กรุงเทพมหานคร/ปริมณฑล	24.9	กรุงเทพมหานคร	34.4	กรุงเทพมหานคร

*** อุณหภูมิต่ำสุด 10.0 องศาเซลเซียส (ยอดดอยอินทนนท์ อ.จอมทอง จ.เชียงใหม่)

5. ข้อสั่งการรัฐมนตรีว่าการกระทรวงมหาดไทย/ผู้บัญชาการป้องกันและบรรเทาสาธารณภัยแห่งชาติ

5.1 รัฐมนตรีว่าการกระทรวงมหาดไทยในฐานะผู้บัญชาการป้องกันและบรรเทาสาธารณภัยแห่งชาติ ได้มีข้อสั่งการเมื่อวันที่ 25 ต.ค. 66 สั่งการให้กองอำนวยการป้องกันและบรรเทาสาธารณภัยจังหวัดเตรียมความพร้อมรับสถานการณ์อุทกภัยและคลื่นลมแรงในพื้นที่ภาคใต้ ดังนี้

ตามหนังสือที่อ้างถึง กองบัญชาการป้องกันและบรรเทาสาธารณภัยแห่งชาติได้มีข้อสั่งการให้กองอำนวยการป้องกันและบรรเทาสาธารณภัยจังหวัดทุกจังหวัด เตรียมความพร้อมรับสถานการณ์อุทกภัยในช่วงฤดูฝน ปี 2566 นั้น

กองบัญชาการป้องกันและบรรเทาสาธารณภัยแห่งชาติได้ติดตามการคาดการณ์ลักษณะอากาศร่วมกับกรมอุตุนิยมวิทยา พบว่า ช่วงครึ่งหลังของเดือนตุลาคม ปี 2566 ร่องความกดอากาศต่ำ ที่พัดผ่านภาคกลางและภาคตะวันออกเฉียงเหนือจะเลื่อนลงไปพัดผ่านบริเวณภาคใต้และอ่าวไทย ทำให้บริเวณภาคใต้ มีฝนตกชุกหนาแน่นและอาจมีพายุหมุนเขตร้อนเคลื่อนเข้ามาใกล้หรือเข้าสู่ประเทศไทยทางภาคตะวันออก และต่อเนื่องลงมาจนถึงอ่าวไทยตอนบนและภาคใต้ สถานการณ์ดังกล่าวอาจส่งผลให้เกิดน้ำท่วมฉับพลัน น้ำป่าไหลหลาก และน้ำล้นตลิ่งในบางแห่ง สำหรับคลื่นลมจะมีกำลังแรงและคลื่นสูงในบางช่วง ดังนั้น เพื่อเป็นการเตรียมพร้อมรับสถานการณ์อุทกภัยที่อาจเกิดขึ้นในพื้นที่ภาคใต้ จึงให้กองอำนวยการป้องกันและบรรเทาสาธารณภัยจังหวัด 14 จังหวัดภาคใต้ จังหวัดเพชรบุรี และจังหวัดประจวบคีรีขันธ์ ถือปฏิบัติตามแนวทางในหนังสือที่อ้างถึงโดยเคร่งครัด พร้อมทั้งดำเนินการตามมาตรการ/แนวทาง ดังนี้

1. การเฝ้าระวังและติดตามสถานการณ์ ให้ติดตามสภาพอากาศ ปริมาณฝน สถานการณ์น้ำ และประเมินความเสี่ยงการเกิดอุทกภัย น้ำท่วมขัง และดินโคลนถล่มในพื้นที่เสี่ยงภัย โดยเฉพาะพื้นที่เขตเศรษฐกิจของจังหวัดพื้นที่ชายเขื่อน อ่างเก็บน้ำที่มีปริมาณน้ำมาก และพื้นที่เชิงเขา รวมทั้งวางแผนการติดตั้งเครื่องจักรกลสาธารณภัยในพื้นที่เสี่ยงอุทกภัยเป็นการล่วงหน้า โดยพิจารณาใช้ประโยชน์จากผังภูมิสังคมเพื่อการบริหารจัดการน้ำ (Geo – Social Map) ในการวางแผนดังกล่าว เพื่อให้การปฏิบัติการช่วยเหลือผู้ประสบภัยเป็นไปด้วยความรวดเร็วทันต่อสถานการณ์

2. การแจ้งเตือนภัย ให้ความสำคัญกับการดำเนินการใน 2 ลักษณะ ได้แก่

2.1 การแจ้งเตือนประชาชน เพื่อให้รับทราบสถานการณ์ที่อาจเกิดขึ้น โดยมอบหมาย ฝ่ายปกครอง กำหนดช่องทางรับรู้ข่าวสารการแจ้งเตือน อาทิ หอกระจายข่าวประจำหมู่บ้าน ชุมชน วิทยุชุมชน สื่อสังคมออนไลน์ เป็นต้น รวมถึงช่องทางการติดต่อสื่อสาร เพื่อเตรียมพร้อมรับมือต่อสถานการณ์ รวมถึงการขอรับความช่วยเหลือจากภาครัฐได้ในทุกช่องทาง

2.2 การแจ้งเตือนหน่วยงานในพื้นที่ เพื่อเตรียมความพร้อมกำลังเจ้าหน้าที่เครื่องจักรกลสาธารณภัย ให้พร้อมออกปฏิบัติการช่วยเหลือประชาชนตามแผนเผชิญเหตุทุกภัย

3. กรณีสถานที่ท่องเที่ยวทางธรรมชาติ ให้มอบหมายหน่วยงานที่มีหน้าที่กำกับดูแล เช่น บริเวณน้ำตก ถ้ากำหนดมาตรการในการแจ้งเตือน การปิดกั้น หรือห้ามบุคคลใดเข้าพื้นที่ ตลอดจนกำชับสถานประกอบการ โรงแรมในพื้นที่ชายทะเล สื่อสารให้นักท่องเที่ยวระมัดระวังและห้ามลงเล่นน้ำในช่วงที่มีคลื่นลมแรง

4. กรณีมีแนวโน้มเกิดคลื่นลมแรง คลื่นซัดชายฝั่ง ให้ประสานการปฏิบัติกับหน่วยงานของกรมเจ้าท่า กองทัพเรือ ตำรวจน้ำในพื้นที่ แจ้งเตือนการเดินทางเรือให้เดินเรือด้วยความระมัดระวัง รวมทั้งดำเนินการตามมาตรการที่กำหนดในการนำเรือเข้าที่กำบังและห้ามการเดินทางเรือช่วงที่มีคลื่นลมแรงโดยเคร่งครัด หากพบว่ามีเรือขนาดเล็กอยู่ในพื้นที่นอกชายฝั่งที่อาจจะเป็นอันตราย ให้หน่วยงานที่เกี่ยวข้องดำเนินการนำเรือดังกล่าวกลับเข้าฝั่งเพื่อให้เกิดความปลอดภัยในการนำเรือเข้าที่กำบังและห้ามการเดินทางเรือในช่วงที่มีคลื่นลมแรง หากมีการฝ่าฝืน ให้ดำเนินการตามกฎหมายในทุกกรณี ตลอดจนกำชับให้กำนัน ผู้ใหญ่บ้าน ผู้บริหารองค์กรปกครองส่วนท้องถิ่นเฝ้าระวังและแจ้งเตือนประชาชนที่อยู่ในพื้นที่เสี่ยงที่อาจได้รับผลกระทบจากกรณีคลื่นซัดชายฝั่งให้ทราบถึงสถานการณ์ที่อาจเกิดขึ้น

5. การเผชิญเหตุ เมื่อเกิดสาธารณภัยในพื้นที่ ให้จัดชุดปฏิบัติการจากหน่วยงานทั้งฝ่ายพลเรือน ทหาร ตำรวจ มูลนิธิ อาสาสมัคร ประชาชนจิตอาสา เร่งเข้าคลี่คลายสถานการณ์ พร้อมทั้งดูแลความเป็นอยู่ของประชาชนในด้านต่าง ๆ โดยเฉพาะด้านการดำรงชีพ การจัดตั้งโรงครัวพระราชทาน ในการประกอบเลี้ยงผู้ประสบภัย การแจกจ่ายถุงยังชีพตามวงรอบเพื่อบรรเทาความเดือดร้อนของประชาชนจนกว่าสถานการณ์จะเข้าสู่ภาวะปกติ ตลอดจนให้ประชาสัมพันธ์ สร้างการรับรู้แก่สาธารณะให้รับทราบ การปฏิบัติงานของหน่วยงานภาครัฐ ผ่านสื่อต่าง ๆ ทุกช่องทางอย่างต่อเนื่อง เพื่อสร้างความเข้าใจและเกิดความร่วมมือในการปฏิบัติการป้องกันและแก้ไขปัญหาคือภัยที่เกิดขึ้นกับทุกภาคส่วนในพื้นที่

หากสถานการณ์มีแนวโน้มรุนแรงในพื้นที่ ให้ผู้อำนวยการสั่งการอพยพประชาชนในพื้นที่เสี่ยงภัยไปยังพื้นที่ปลอดภัย หรือศูนย์พักพิงที่จัดเตรียมไว้โดยทันที โดยให้ฝ่ายปกครอง กำหนด ผู้ใหญ่บ้าน ผู้บริหารองค์กรปกครองส่วนท้องถิ่น ชุดปฏิบัติการด้านการแพทย์และสาธารณสุข เครือข่ายอาสาสมัคร ประชาชนจิตอาสา เข้าดูแลให้ความช่วยเหลือประชาชนอย่างเป็นระบบจนกว่าสถานการณ์จะเข้าสู่ภาวะปกติ

6. เมื่อสถานการณ์ในพื้นที่คลี่คลายแล้ว ให้เร่งสำรวจความเสียหายที่เกิดขึ้นให้ครบถ้วน ในทุกด้าน โดยเฉพาะบ้านเรือนที่พังกาศัย พื้นที่การเกษตร สิ่งสาธารณประโยชน์ โดยให้บูรณาการหน่วยงาน ภาคส่วน ฝ่ายปกครอง ตำรวจ หน่วยงานทหารในพื้นที่ อาสาสมัคร ตลอดจนประชาชนจิตอาสา เพื่อซ่อมแซมและฟื้นฟูความเสียหายด้านต่าง ๆ ให้กลับสู่สภาพปกติโดยเร็ว ตลอดจนให้เร่งดำเนินการให้ความช่วยเหลือตามระเบียบและหลักเกณฑ์ที่เกี่ยวข้อง โดยให้ถือปฏิบัติให้เป็นไปตามระเบียบและหลักเกณฑ์ที่กำหนดโดยเคร่งครัด โปร่งใส และสามารถตรวจสอบได้

5.2 รัฐมนตรีว่าการกระทรวงมหาดไทยในฐานะผู้บัญชาการป้องกันและบรรเทาสาธารณภัยแห่งชาติ ได้มีข้อสั่งการเมื่อวันที่ 20 ต.ค. 66 สั่งการให้กองอำนวยการป้องกันและบรรเทาสาธารณภัยจังหวัดเตรียมการป้องกันและแก้ไขปัญหาภัยจากอากาศหนาว ปี 2566-2567 ดังนี้

ด้วยกองบัญชาการป้องกันและบรรเทาสาธารณภัยแห่งชาติได้ติดตามสภาพอากาศร่วมกับกรมอุตุนิยมวิทยา คาดการณ์ว่าประเทศไทยจะเริ่มเข้าสู่ฤดูหนาว ในช่วงปลายเดือนตุลาคม 2566 และจะมีอากาศหนาวเย็นน้อยกว่าปีที่ผ่านมา โดยในช่วงเดือนธันวาคม 2566 ถึงช่วงเดือนมกราคม 2567 จะเป็นช่วงเวลาที่มียอดอากาศหนาวเย็นที่สุดสำหรับยอดดอยและยอดภู รวมทั้งเทือกเขาจะมีอากาศหนาวถึงหนาวจัด และมีน้ำค้างแข็งเกิดขึ้นได้บ่อยครั้ง และจะสิ้นสุดฤดูหนาวประมาณปลายเดือนกุมภาพันธ์ 2567

เพื่อให้การเตรียมการป้องกันและแก้ไขปัญหาภัยจากอากาศหนาว เป็นไปอย่างมีประสิทธิภาพ จึงให้กองอำนวยการป้องกันและบรรเทาสาธารณภัยจังหวัด ดำเนินการตามแนวทาง ดังนี้

1. การเตรียมความพร้อม

1.1 ติดตามการคาดการณ์ลักษณะอากาศจากกรมอุตุนิยมวิทยาอย่างต่อเนื่อง เพื่อประเมินสถานการณ์และผลกระทบในพื้นที่เสี่ยงที่มีโอกาสเกิดอากาศหนาวหรือหนาวจัด รวมถึงแจ้งเตือน และเตรียมความพร้อมในการให้ความช่วยเหลือผู้ประสบภัยจากอากาศหนาวในพื้นที่

1.2 ทบทวนและปรับปรุงแผนเผชิญเหตุของจังหวัด โดยเฉพาะการสำรวจและปรับปรุงข้อมูลบัญชีกลุ่มเปราะบาง อาทิ ผู้สูงอายุ คนพิการทุพพลภาพ เด็กไร้ผู้อุปการะ สตรีมีครรภ์ รวมถึงข้อมูลวัสดุ อุปกรณ์ เครื่องจักรกลสาธารณภัยของหน่วยงานต่าง ๆ ที่มีความพร้อมให้ความช่วยเหลือประชาชนที่ประสบภัยจากอากาศหนาวให้เป็นปัจจุบัน พร้อมทั้งซักซ้อมแนวทางการปฏิบัติตามแผนเผชิญเหตุร่วมกับอำเภอ องค์กรปกครองส่วนท้องถิ่น ตลอดจนหน่วยงานที่เกี่ยวข้อง

1.3 สร้างการรับรู้ให้กับประชาชน โดยให้คำแนะนำเกี่ยวกับการดูแลสุขภาพในช่วงฤดูหนาว อาทิ การงดดื่มเครื่องดื่มแอลกอฮอล์เพื่อคลายหนาว เนื่องจากมีความเสี่ยงต่อการเกิดภาวะอุณหภูมิร่างกายต่ำกว่าปกติ (Hypothermia) การไม่ผิงไฟในที่อับอากาศเพราะจะทำให้หมดสติและขาดอากาศหายใจ พร้อมทั้งประสานหน่วยงานด้านสาธารณสุข เฝ้าระวัง และเตรียมความพร้อมป้องกันโรคติดต่อในช่วงฤดูหนาว และหากมีการเสนอข่าวกรณีมีผู้เสียชีวิตจากอากาศหนาว ให้ตรวจสอบข้อเท็จจริง และรายงานผลมายังกระทรวงมหาดไทยผ่านกองอำนวยการป้องกันและบรรเทาสาธารณภัยกลางทันที

1.4 เนื่องจากในช่วงฤดูหนาวจะมีสภาพอากาศแห้ง และมีนักท่องเที่ยวเดินทางไปยังสถานที่ท่องเที่ยวที่มีอากาศหนาวเย็น จึงเน้นย้ำให้จังหวัดกำหนดมาตรการในส่วนที่เกี่ยวข้อง ดังนี้

1.4.1 การป้องกันการเกิดอัคคีภัย ให้เตรียมความพร้อมเจ้าหน้าที่ รถยนต์ดับเพลิง รถบรรทุกน้ำ และอุปกรณ์ดับเพลิง ให้มีความพร้อมปฏิบัติงานได้ทันที พร้อมทั้งจัดเจ้าหน้าที่ อาสาสมัคร และประชาชนจิตอาสา เฝ้าระวังการเกิดอัคคีภัยในพื้นที่ชุมชน และสถานที่ท่องเที่ยว ตลอดจนรณรงค์ประชาสัมพันธ์ขอความร่วมมือเกษตรกร ใช้วิธีการไถกลบ แทนการเผาตอซังและวัสดุทางการเกษตร เพื่อช่วยป้องกันการเกิดอัคคีภัยและลดปัญหาหมอกควัน

1.4.2 การป้องกันและลดอุบัติเหตุที่อาจเกิดขึ้นจากการสัญจร อาทิ กรณีถนนลื่นและสภาพทัศนวิสัยต่ำจากหมอกหนา โดยประสานหน่วยงานของกรมทางหลวง กรมทางหลวงชนบท องค์กรปกครองส่วนท้องถิ่น และหน่วยงานที่เกี่ยวข้อง ดำเนินการติดตั้งสัญญาณไฟ หรือไฟส่องสว่าง บริเวณทางแยกและจุดเสี่ยง พร้อมทั้งจัดเจ้าหน้าที่ช่วยอำนวยความสะดวกการจราจรให้กับประชาชนและนักท่องเที่ยว

2. การเผชิญเหตุและการให้ความช่วยเหลือ เมื่อเกิดสถานการณ์ภัยจากอากาศหนาวขึ้นในพื้นที่ให้ดำเนินการ ดังนี้

2.1 ดำเนินการตามแผนเผชิญเหตุจังหวัด โดยให้ความสำคัญกับการประสานการปฏิบัติร่วมกับหน่วยงานต่างๆ ทั้งหน่วยงานฝ่ายพลเรือน หน่วยทหาร ภาคเอกชน องค์กรสาธารณกุศล มูลนิธิ และประชาชนจิตอาสา เพื่อบูรณาการการดำเนินการตามมาตรการที่กำหนดการแบ่งมอบพื้นที่ และการมอบหมายหน่วยงานรับผิดชอบในการให้ความช่วยเหลือผู้ประสบภัยจากอากาศหนาว ให้ชัดเจน ทัวถึง และไม่ซ้ำซ้อน

2.2 การให้ความช่วยเหลือผู้ประสบภัยจากอากาศหนาว ให้ถือปฏิบัติตามระเบียบ และหลักเกณฑ์ที่เกี่ยวข้องอย่างเคร่งครัด โปร่งใส และสามารถตรวจสอบได้ โดยคำนึงถึงความเดือดร้อน ของประชาชนที่ขาดแคลนเครื่องกันหนาวและประโยชน์สูงสุดของประชาชนเป็นสำคัญ

3. หากเกิดสถานการณ์ภัยจากอากาศหนาวขึ้นในพื้นที่ ให้รายงานกระทรวงมหาดไทย ผ่านกองอำนวยการป้องกันและบรรเทาสาธารณภัยกลางทันที โดยให้รายงานสถานการณ์อย่างต่อเนื่องจนกว่าสถานการณ์จะยุติ

6. สภาพน้ำในอ่างเก็บน้ำ (ข้อมูลกรมชลประทาน วันที่ 27 ต.ค. 66)

อ่างเก็บน้ำ	ความจุที่ รณก. (ล้าน ม ³)	ปริมาณน้ำในอ่างฯ		ปริมาณน้ำใช้การได้		ปริมาณน้ำไหลลงอ่างฯ		ปริมาณน้ำระบาย		ปริมาณน้ำ รับได้อีก (ล้าน ม ³)
		ปริมาตร (ล้าน ม ³)	% น้ำเก็บ กัก	ปริมาตร (ล้าน ม ³)	% น้ำ ใช้การ	วันนี้ (ล้าน ม ³)	เมื่อวาน (ล้าน ม ³)	วันนี้ (ล้าน ม ³)	เมื่อวาน (ล้าน ม ³)	
1. ภูมิพล (ตก)	13,462	9,460	70	5,660	59	47.17	52.33	3.00	3.00	4,002
2. สิริกิติ์ (อด)	9,510	5,969	63	3,119	47	11.78	13.87	6.98	7.00	3,541
3. แม่จัดสมบูรณ์ชล (ขม)	265	280	106	268	106	1.63	1.30	1.30	1.30	-15
4. แม่กวางอุดมธารา (ขม)	263	187	71	173	70	0.92	1.08	0.04	0.04	76
5. กิวลม (ลป)	106	101	95	97	95	1.30	1.18	1.14	1.49	5
6. กิวคอบมา (ลป)	170	172	101	166	101	0.84	0.97	0.19	0.19	-2
7. แควน้อยบำรุงแดน (พล)	939	907	97	864	96	3.35	2.47	0.43	0.43	32
8. แม่มอก (ลป)	110	112	101	96	102	0.57	0.78	0.99	1.34	-2
9. ห้วยหลวง (อด)	136	129	95	123	95	0.03	0.04	0.11	0.11	7
10. น้ำอูน (สน)	520	463	89	418	88	0.00	0.00	1.19	1.19	57
11. น้ำพุง (สน)	165	145	88	137	87	0.21	0.41	0.32	0.32	20
12. จุฬารักษ์ (ขย)	164	131	80	94	74	0.40	0.30	0.00	0.00	33
13. อุบลรัตน์ (ขก)	2,431	2,730	112	2,149	116	12.22	10.92	22.38	25.00	-299
14. ลำปาว (กส)	1,980	1,949	98	1,849	98	1.67	0.71	3.06	4.81	31
15. ลำตะคอง (นม)	314	191	61	168	58	0.22	0.26	0.17	0.22	123
16. ลำพระเพลิง (นม)	155	110	71	108	71	0.14	0.21	0.65	0.58	45
17. มูลบย (นม)	141	87	62	80	60	0.97	0.19	0.65	0.65	54
18. ลำแซะ (นม)	275	151	55	144	54	1.16	0.32	1.16	1.01	124
19. ลำนางรอง (บร)	121	74	61	71	60	0.07	0.57	0.00	0.04	47
20. สิรินคร (อบ)	1,966	1,862	95	1,030	91	11.40	2.94	2.12	2.01	104
21. ป่าสักชลสิทธิ์ (ลป)	960	1,008	105	1,005	105	31.50	28.75	25.92	21.66	-48
22. ทับเสลา (อน)	160	63	39	46	32	0.43	0.42	0.04	0.04	97
23. กระเสียว (สพ)	299	118	40	78	30	0.41	0.19	0.06	0.06	181
24. ศรีนครินทร์ (กจ)	17,745	14,430	81	4,165	56	28.58	19.60	3.05	3.03	3,315

อ่างเก็บน้ำ	ความจุที่ รณก. (ล้าน ม ³)	ปริมาตรน้ำในอ่างฯ		ปริมาตรน้ำใช้การได้		ปริมาตรน้ำไหลลงอ่างฯ		ปริมาตรน้ำระบาย		ปริมาตรน้ำ รับได้อีก (ล้าน ม ³)
		ปริมาตร (ล้าน ม ³)	% น้ำเก็บ กัก	ปริมาตร (ล้าน ม ³)	% น้ำ ใช้การ	วันนี้ (ล้าน ม ³)	เมื่อวาน (ล้าน ม ³)	วันนี้ (ล้าน ม ³)	เมื่อวาน (ล้าน ม ³)	
25. วชิราลงกรณ (กจ)	8,860	7,944	90	4,932	84	21.03	24.59	9.08	9.00	916
26. ขุนด่านปราการชล (นย)	224	225	100	220	100	0.40	0.24	0.14	0.23	-1
27. คลองสิียด(ฉช)	420	161	38	131	34	0.23	0.00	0.06	0.06	259
28. บางพระ (ชบ)	117	73	63	61	58	0.36	0.14	0.36	0.29	44
29. หนองปลาไหล (รย)	164	144	88	130	87	0.54	1.43	0.22	0.28	20
30. ประแสร์ (รย)	295	286	97	266	97	0.00	0.00	0.49	0.49	9
31. นฤปดินทรจินดา (ปจ)	295	270	91	255	91	0.27	0.74	0.20	0.67	25
32. แก่งกระจาน (พบ)	710	472	66	407	63	2.68	3.08	0.86	2.16	238
33. ปราณบุรี (ปช)	391	152	39	135	36	1.46	1.03	0.29	0.29	239
34. รัชชประภา (สฎ)	5,639	4,371	78	3,019	70	5.73	5.99	3.80	4.05	1,268
35. บางยาง (ยล)	1,454	830	57	554	47	10.10	6.90	6.05	6.01	624
รวมทั้งประเทศ	70,926	55,757	79	32,218	68	199.78	183.94	96.50	99.04	15,169
หมายเหตุ	ปริมาณน้ำที่มากกว่า ร้อยละ 80	ปริมาณน้ำที่น้อยกว่าหรือเท่ากับ ร้อยละ 30		ปริมาณน้ำที่ใช้การได้ น้อยกว่าร้อยละ 30		% น้ำเก็บกัก / ปริมาณน้ำไหลลงอ่างฯ / ปริมาณ น้ำระบาย สูงสุด				

*** รณก. ระดับน้ำกักเก็บ

อ่างเก็บน้ำขนาดใหญ่ที่ปริมาณน้ำเก็บกักอยู่ในเกณฑ์มากกว่าร้อยละ 80 ขึ้นไป จำนวน 18 อ่าง (แม่จัดสมบุรณ์ชล กี่วลม กี่วคหมา แควน้อยบำรุงแดน แม่มอก ห้วยหลวง น้ำอูน น้ำพุง อุบลรัตน์ ลำปาว สิรินธร ป่าสักชลสิทธิ์ ศรีนครินทร์ วชิราลงกรณ ขุนด่านปราการชล หนองปลาไหล ประแสร์ และนฤปดินทรจินดา)

อ่างเก็บน้ำขนาดใหญ่ที่ปริมาณน้ำน้อยกว่าหรือเท่ากับร้อยละ 30 ของความจุอ่างฯ ไม่มี

อ่างเก็บน้ำขนาดใหญ่ที่ปริมาณน้ำที่ใช้การได้อยู่ในเกณฑ์น้อยกว่าร้อยละ 30 ของความจุอ่างฯ ไม่มี

7. สถานการณ์ลุ่มน้ำ (ข้อมูล : ศูนย์อุทกวิทยาชลประทาน วันที่ 27 ต.ค. 66 เวลา 16.00 น.)

ตารางสถานการณ์ลุ่มน้ำที่อยู่ในภาวะเฝ้าระวังและเตรียมพร้อม

สถานีวัด	สถานที่ตั้ง	ระดับตลิ่ง (ม.)	ระดับน้ำ ปัจจุบัน (ม.)	ปริมาณน้ำไหลผ่าน (ลบ.ม./วินาที)			สถานการณ์น้ำ
				วันนี้	เมื่อวาน	เพิ่มขึ้น+/ลดลง -	
• ลุ่มน้ำชี							
สถานี E87	บ้านวังหิน อ.กมลาไสย จ.กาฬสินธุ์	8.50	8.33	223.00	255.00	- 32.00	ต่ำกว่าตลิ่ง 0.17 ม.
• ลุ่มน้ำมูล							
สถานี M.7	สะพานเสรีประชาธิปไตย อ.เมืองฯ จ.อุบลราชธานี	7.00	6.99	2,295.00	2,349.50	- 54.50	ต่ำกว่าตลิ่ง 0.01 ม.

ลุ่มน้ำชี จากการระบายน้ำจากเขื่อนอุบลรัตน์ ทำให้ระดับน้ำชี บริเวณ อ.กมลาไสย จ.กาฬสินธุ์ ระดับน้ำต่ำกว่าระดับตลิ่ง 0.17 ม. แต่ยังคงผลให้น้ำท่วมขังพื้นที่การเกษตรและบ้านเรือนประชาชน

ลุ่มน้ำมูล จากการระบายน้ำจากลุ่มน้ำชี ทำให้ระดับน้ำบริเวณสถานีวัดสะพานเสรีประชาธิปไตย (M.7) อ.เมืองฯ จ.อุบลราชธานี ระดับน้ำต่ำกว่าระดับตลิ่ง 0.01 ม. แต่ยังคงผลให้น้ำท่วมขังพื้นที่การเกษตรและบ้านเรือนประชาชน

8. สถิติอุบัติเหตุทางถนน วันที่ 28 ต.ค. 66 (ข้อมูลจากบริษัทกลางคุ้มครองผู้ประสบภัยจากรถจำกัด ยังไม่รวมข้อมูล สตช. และ สธ.)

ช่วงเวลา	ผู้เสียชีวิต	ผู้บาดเจ็บ	รวม
27 ต.ค. 66	35	2,214	2,249
1 - 27 ต.ค. 66	858	48,952	49,810
1 ม.ค. - 27 ต.ค. 66	11,441	649,383	660,824

จึงเรียนมาเพื่อโปรดทราบ

ศูนย์อำนวยการบรรเทาสาธารณภัย
กรมป้องกันและบรรเทาสาธารณภัย