



รายงานสถานการณ์สาธารณภัย

กรมป้องกันและบรรเทาสาธารณภัย กระทรวงมหาดไทย

ศูนย์อำนวยการบรรเทาสาธารณภัย (ส่วนปฏิบัติการ) www.nirapai.com

โทรสาร 0-2241-7450-6 สายด่วนนิรภัย 1784 Line @1784DDPM



ที่ของข่าว 594/2566

วันที่ 22 ตุลาคม 2566

(เวลา 06.00 น.)

กรมป้องกันและบรรเทาสาธารณภัยขอรายงานสถานการณ์สาธารณภัยประจำวัน ดังนี้

1. สถานการณ์สาธารณภัย

1.1 อุทกภัย

จากสถานการณ์หย่อมความกดอากาศต่ำกำลังแรง บริเวณทะเลจีนใต้ตอนกลางจะเคลื่อนผ่านประเทศไทย ตอนบนตามแนวร่องมรสุม ในขณะที่มรสุมตะวันตกเฉียงใต้ ที่พัดปกคลุมทะเลอันดามัน ภาคใต้ และอ่าวไทย จะมีกำลังแรงขึ้น ทำให้ประเทศไทยมีฝนเพิ่มขึ้น และมีฝนตกหนักหลายพื้นที่ โดยมีฝนตกหนักมากบางพื้นที่ ในบริเวณภาคเหนือตอนล่าง ภาคตะวันออกเฉียงเหนือ ภาคกลาง ภาคใต้ รวมทั้งกรุงเทพมหานครและปริมณฑล ระหว่างวันที่ 26 กันยายน - 22 ตุลาคม 2566 มีพื้นที่เฝ้าระวังสถานการณ์น้ำท่วมฉับพลันและน้ำป่าไหลหลาก โดยเฉพาะพื้นที่ลาดเชิงเขาใกล้ทางน้ำไหลผ่านและพื้นที่ลุ่ม มีสถานการณ์ 38 จ. 157 อ. 590 ต. 2,982 ม. ประชาชนได้รับผลกระทบ 62,433 ครัวเรือน ปัจจุบันยังคงมีสถานการณ์ 4 จ. 19 อ. 84 ต. 487 ม. ประชาชนได้รับผลกระทบ 3,911 ครัวเรือน ดังนี้

จังหวัด	ผลกระทบ			รายชื่ออำเภอ	ความเสียหาย			สถานการณ์ปัจจุบัน
	อำเภอ	ตำบล	หมู่บ้าน		ครัวเรือน	เสียชีวิต	บาดเจ็บ	
ภาคเหนือ 1 จ. 3 อ. 11 ต. 34 ม. ประชาชนได้รับผลกระทบ 351 ครัวเรือน								
1. พิชณุโลก (8 ต.ค. 66)	3	11	34	วังทอง บางระกำ เมืองฯ	351	-	-	ระดับน้ำลดลง
ภาคตะวันออกเฉียงเหนือ 3 จ. 16 อ. 73 ต. 453 ม. ประชาชนได้รับผลกระทบ 3,560 ครัวเรือน								
2. ร้อยเอ็ด (10 ต.ค. 66)	3	4	5	เชียงขวัญ ทุ่งเขาหลวง จังหาร	297	-	-	ระดับน้ำลดลง
3. กาฬสินธุ์ (28 ก.ย. 66)	10	59	399	เมืองฯ ร่องคำ ช้างชัย ยางตลาด กมลาไสย สามชัย ท่าคันโท หนองกุงศรี สหัสขันธ์ ห้วยเม็ก	1,170	-	-	ระดับน้ำลดลง
4. อุบลราชธานี (13 ก.ย. 66)	3	10	49	เมืองฯ วารินชำราบ สว่างวีระวงศ์	2,093	-	-	ระดับน้ำลดลง

1) **จ.ร้อยเอ็ด** วันที่ 10 ต.ค. 66 น้ำจากแม่น้ำชีเอ่อล้นตลิ่งและกัดเซาะพังกั้นน้ำชีขาด ทำให้น้ำท่วมในพื้นที่ ต.ดงสิงห์ ต.ดินดำ อ.จังหาร ต.พระธาตุ อ.เชียงขวัญ ต.บึงงาม อ.ทุ่งเขาหลวง ส่งผลให้มีประชาชนได้รับผลกระทบ 297 ครัวเรือน โดย ผู้ว่าราชการจังหวัด สนง.ปภ.จ. อำเภอบรบือ ศบภ.มทบ.27 จนท.ตร. อปท. จิตอาสา อปพร. อาสาสมัคร มูลนิธิ พร้อมหน่วยงานที่เกี่ยวข้องเข้าสำรวจความเสียหายและให้การช่วยเหลือ มอบถุงยังชีพ รวม 13,025 ชุด ข้าวสาร 1,500 ถุง น้ำดื่ม 5,142 แพ็ค ศูนย์ ปภ.เขต 7 สกลนคร สนับสนุนเรือท้องแบน พร้อมเครื่องยนต์ในพื้นที่ อ.จังหาร อ.เสลภูมิ มูลนิธิอาสาเพื่อนพึ่ง (ภาฯ) ยามยาก สภากาชาดไทย มอบข้าวกล่อง 1,400 กล่อง ช่วยเหลือผู้ประสบอุทกภัยในพื้นที่ อ.เชียงขวัญ **ปัจจุบันระดับน้ำลดลง**



2) **จ.พิษณุโลก** วันที่ 8-10 ต.ค. 66 เกิดฝนตกหนักทำให้น้ำท่วมในพื้นที่ ต.วังนกแอ่น ต.ดินทอง ต.ชัยนาม ต.วังทอง อ.วังทอง อ.บางระกำ อ.เมืองฯ ส่งผลให้มีประชาชนได้รับผลกระทบ 351 ครัวเรือน โดย สนง.ปภ.จ. อำเภอบรบือ อปท. จิตอาสา อปพร. อาสาสมัคร มูลนิธิ พร้อมหน่วยงานที่เกี่ยวข้องเข้าสำรวจความเสียหายและให้การช่วยเหลือ **ปัจจุบันระดับน้ำลดลง**



3) **จ.กาฬสินธุ์** วันที่ 28 ก.ย. 66 เวลา 12.00 น. เกิดสถานการณ์น้ำเอ่อล้นจากเขื่อนลำปาวในพื้นที่ อ.เมืองฯ อ.ร่องคำ อ.ฆ้องชัย อ.ยางตลาด อ.กมลาไสย อ.สามชัย อ.ท่าคันโท อ.หนองกุงศรี อ.สหัสขันธ์ อ.ห้วยเม็ก ส่งผลให้มีบ้านเรือนประชาชนได้รับผลกระทบ 1,170 ครัวเรือน โดย ศูนย์ ปภ. เขต 6 ขอนแก่น สนง.ปภ.จ. อำเภอบรบือ อปท. จิตอาสา อปพร. อาสาสมัคร มูลนิธิ พร้อมหน่วยงานที่เกี่ยวข้องเข้าสำรวจความเสียหายและให้การช่วยเหลือ มอบถุงยังชีพ จำนวน 6,419 ชุด ให้บริการทางการแพทย์ 2,522 ราย ดูแลสุขภาพจิต 1,652 ราย สนับสนุนอาหารสัตว์ 12,000 กก. สนับสนุนเครื่องจักรกลสาธารณภัย เรือท้องแบนพร้อมเครื่องยนต์ 30 ลำ เครื่องสูบน้ำ 20 เครื่อง **ปัจจุบันระดับน้ำลดลง**



4) จ.อุบลราชธานี วันที่ 13 ก.ย. 66 เกิดฝนตกหนักทำให้น้ำท่วมในพื้นที่ ต.ในเมือง ต.แจระแม ต.หนองบ่อ อ.เมืองฯ ต.วารินชำราบ ต.บุ่งไหม ต.คำขวาง ต.คำน้ำแซบ ต.หนองกินเพล อ.วารินชำราบ ต.ท่าช้าง อ.สว่างวีระวงศ์ ส่งผลให้มีประชาชนได้รับผลกระทบด้านการดำรงชีพ 2,093 ครัวเรือน โดย มูลนิธิราชประชานุเคราะห์ ในพระบรมราชูปถัมภ์ ผวจ. ศูนย์ ปภ. เขต 13 อุบลราชธานี สนง.ปภ.จ. สนง.ทรัพยากรภาค 11 โครงการชลประทานอุบลราชธานี อำเภอ มทบ.22 กองบิน 21 อปท. จิตอาสา อปพร. อาสาสมัคร มูลนิธิ พร้อมหน่วยงานที่เกี่ยวข้องเข้าสำรวจความเสียหายและให้การช่วยเหลือ สนับสนุนเงิน 280 หลัง ตู้สุขา 70 ตู้ ถังน้ำดื่ม 85 ถัง รถเคลื่อนย้ายผู้ประสบภัย 6 คัน รถบรรทุก 6 ล้อ รถผลิตน้ำดื่ม เครื่องสูบน้ำ น้ำดื่ม 500 ขวด กำลังพล 20 นาย จัดตั้งศูนย์พักพิงชั่วคราว 24 จุด 543 ครัวเรือน 1,817 คน (อ.เมืองฯ 14 จุด อ.วารินชำราบ 9 จุด อ.สว่างวีระวงศ์ 1 จุด) และได้ทำการวางกระสอบทรายและติดตั้งเครื่องสูบน้ำท่วมขัง ขนาด 14 นิ้ว ณ ชุมชนท่ากอไผ่ และประตูระบายน้ำ วัดเสนาวงศ์ ทม.วารินชำราบ ปัจจุบันระดับน้ำลดลง



การให้ความช่วยเหลือ

วันที่ 21 ต.ค. 66 พระบาทสมเด็จพระเจ้าอยู่หัว ทรงพระกรุณาโปรดเกล้าโปรดกระหม่อมให้ พลเอก กัมปนาท รุดดิษฐ์ องคมนตรี ร่วมกับมูลนิธิราชประชานุเคราะห์ ในพระบรมราชูปถัมภ์ เชิญสิ่งของพระราชทานมอบแก่ประชาชนผู้ประสบอุทกภัย ณ หอประชุมโรงเรียนบางระกำวิทยศึกษาศา ต.บางระกำ อ.บางระกำ จ.พิษณุโลก จำนวน 1,700 ชุด



1.2 ภาวะภัย

1) จ.สุโขทัย วันที่ 20 ต.ค. 66 เวลา 20.30 น. เกิดเหตุวาตภัยในพื้นที่ ต.ป่ากุมเกาะ ต.นาทุ่ง อ.สวรรคโลก ต.บ้านใหม่ไชยมงคล ต.เขาแก้วศรีสมบูรณ์ ต.ไทยชนะศึก อ.ทุ่งเสลี่ยม ต.กกแรต ต.บ้านใหม่สุขเกษม อ.กงไกรลาศ ส่งผลให้บ้านเรือนประชาชนเสียหาย 22 หลัง คอกสัตว์ 1 แห่ง ยุ้งข้าว 1 แห่ง โดย สนง.ปภ.จ. อำเภอบพท. จิตอาสา อปพร. อาสาสมัคร มูลนิธิ พร้อมหน่วยงานที่เกี่ยวข้องเข้าสำรวจความเสียหายและให้การช่วยเหลือแล้ว



2) จ.แม่ฮ่องสอน วันที่ 20 ต.ค. 66 เวลา 18.00 น. เกิดเหตุวาตภัยในพื้นที่ ต.กองก่อ อ.สบเมย ส่งผลให้บ้านเรือนประชาชนเสียหาย 3 หลัง โดย สนง.ปภ.จ. อำเภอบพท. จิตอาสา อปพร. อาสาสมัคร มูลนิธิ พร้อมหน่วยงานที่เกี่ยวข้องเข้าสำรวจความเสียหายและให้การช่วยเหลือแล้ว

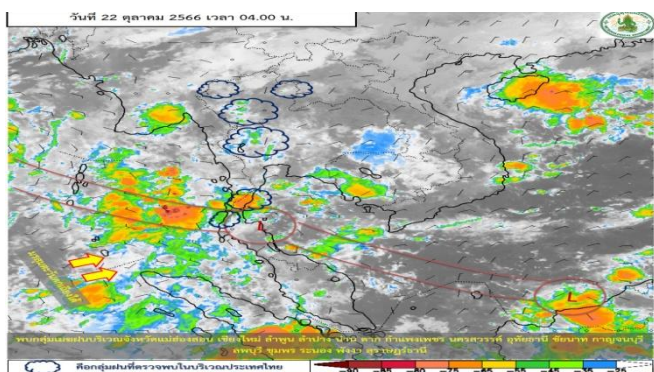


2. การคาดการณ์ลักษณะอากาศ

พยากรณ์อากาศกรมอุตุนิยมวิทยา ประจำวันที่ 22 ต.ค. 66 เวลา 05.00 น.

พยากรณ์อากาศ 24 ชั่วโมงข้างหน้า บริเวณความกดอากาศสูงหรือมวลอากาศเย็นกำลังปานกลางจากประเทศจีนปกคลุมประเทศไทยตอนบน และทะเลจีนใต้ ลักษณะเช่นนี้ทำให้ประเทศไทยตอนบนมีฝนฟ้าคะนอง และมีฝนตกหนักบางแห่ง ในขณะที่ร่องมรสุมพาดผ่านภาคใต้ ประกอบกับมรสุมตะวันตกเฉียงใต้ยังคงพัดปกคลุมทะเลอันดามัน ภาคใต้ตอนล่าง และอ่าวไทยตอนล่าง ทำให้ภาคใต้มีฝนตกหนักบางแห่ง ขอให้ประชาชนในบริเวณดังกล่าวระวังอันตรายจากฝนตกหนักและฝนที่ตกสะสม ซึ่งอาจทำให้เกิดน้ำท่วมฉับพลันและน้ำป่าไหลหลาก โดยเฉพาะพื้นที่ลาดเชิงเขาใกล้ทางน้ำไหลผ่านและพื้นที่ลุ่มในระยะนี้

สำหรับคลื่นลมบริเวณทะเลอันดามันและอ่าวไทยมีคลื่นสูงประมาณ 1 เมตร บริเวณที่มีฝนฟ้าคะนองคลื่นสูงมากกว่า 2 เมตร ขอให้ชาวเรือเดินเรือด้วยความระมัดระวังและหลีกเลี่ยงการเดินเรือในบริเวณที่มีฝนฟ้าคะนอง



3. ข้อมูลปริมาณฝนสูงสุดรายภาค เวลา 01.00 น. วันที่ 21 ต.ค. 66 ถึง เวลา 01.00 น. วันที่ 22 ต.ค. 66 (ข้อมูลกรมอุตุนิยมวิทยา)

ภาค	จังหวัด	สถานีวัด	อำเภอ/เขต	ปริมาณฝน
เหนือ	ลำปาง	-	เถิน	30.3 มม.
ตะวันออกเฉียงเหนือ	อุบลราชธานี	-	เมืองฯ	21.4 มม.
กลาง	สมุทรสงคราม	-	เมืองฯ	60.1 มม.
ตะวันออก	ชลบุรี	เมืองพัทยา	บางละมุง	62.8 มม.
ใต้ฝั่งตะวันออก	ประจวบคีรีขันธ์	ต.หัวหิน	หัวหิน	41.8 มม.
ใต้ฝั่งตะวันตก	สตูล	-	เมืองฯ	16.9 มม.
กรุงเทพฯ และปริมณฑล	กรุงเทพมหานคร	ศูนย์การประชุมแห่งชาติสิริกิติ์	คลองเตย	47.1 มม.
เกณฑ์ปริมาณน้ำฝน	0.1-10 มม. = ฝนเล็กน้อย	10.1-35.0 มม. = ฝนปานกลาง	35.1-90.0 มม. = ฝนหนัก	มากกว่า 90.0 มม. = ฝนหนักมาก

4. ข้อมูลอุณหภูมิรายภาค (กรมอุตุนิยมวิทยา ณ วันที่ 22 ต.ค. 66)

ภาค	อุณหภูมิต่ำสุด (°C)	จังหวัด	อุณหภูมิสูงสุด (°C)	จังหวัด
เหนือ	20.0	ตาก	35.0	อุตรดิตถ์
ตะวันออกเฉียงเหนือ	21.5	นครพนม	34.6	บุรีรัมย์
กลาง	23.0	กาญจนบุรี	33.5	นครสวรรค์ พระนครศรีอยุธยา
ตะวันออก	23.1	ชลบุรี	33.8	จันทบุรี
ใต้	23.2	ประจวบคีรีขันธ์	33.8	ประจวบคีรีขันธ์ สงขลา
กรุงเทพมหานคร/ปริมณฑล	23.6	กรุงเทพมหานคร	33.0	ปทุมธานี

*** อุณหภูมิต่ำสุด 9.6 องศาเซลเซียส (ยอดดอยอินทนนท์ อ.จอมทอง จ.เชียงใหม่)

5. ข้อสั่งการนายกรัฐมนตรี รัฐมนตรีว่าการกระทรวงมหาดไทย/ผู้บัญชาการป้องกันและบรรเทาสาธารณภัยแห่งชาติ

5.1 รัฐมนตรีว่าการกระทรวงมหาดไทยในฐานะผู้บัญชาการป้องกันและบรรเทาสาธารณภัยแห่งชาติ ได้มีข้อสั่งการในการประชุมกองอำนวยการป้องกันและบรรเทาสาธารณภัยกลาง เมื่อวันที่ 2 ตุลาคม 2566 ณ กรมป้องกันและบรรเทาสาธารณภัย และผ่านระบบอิเล็กทรอนิกส์ โดยขอให้จังหวัดบูรณาการร่วมกับหน่วยงานทุกภาคส่วนในการปฏิบัติการป้องกันและแก้ไขปัญหาอุทกภัย และให้เตรียมความพร้อมป้องกันและแก้ไขปัญหาอุทกภัยในพื้นที่ ดังนี้

1. ให้กองอำนวยการป้องกันและบรรเทาสาธารณภัยกลาง และกองอำนวยการป้องกันและบรรเทาสาธารณภัยจังหวัด ดำเนินการป้องกันและแก้ไขปัญหาอุทกภัยตามข้อสั่งการของนายกรัฐมนตรี (นายเศรษฐา ทวีสิน)

- เรื่องการจัดการน้ำ ให้ร่วมกับกรมชลประทาน จังหวัด องค์กรปกครองส่วนท้องถิ่น จัดการจราจรน้ำในกลุ่มน้ำต่างๆ

- การให้ความช่วยเหลือประชาชน ให้บูรณาการร่วมกับหน่วยงานทุกภาคส่วนร่วมกันช่วยเหลือผู้ประสบภัยและแก้ไขปัญหาความเดือดร้อนโดยเร่งด่วน โดยเฉพาะด้านที่พักอาศัย เร่งซ่อมแซมที่อยู่อาศัย กำจัดขยะที่มากับน้ำ รวมถึงการดูแลด้านดำรงชีพของผู้ประสบภัย

- การแจ้งเตือน ให้ร่วมกับกรมชลประทาน และหน่วยงานที่เกี่ยวข้อง เช่น กรมประชาสัมพันธ์ ร่วมประชาสัมพันธ์ให้ประชาชนในพื้นที่เกิดสถานการณ์ภัยอย่างต่อเนื่อง

2. การให้ความช่วยเหลือประชาชนที่ประสบภัย ให้เร่งบรรเทาความเดือดร้อนให้กับประชาชนโดยเร่งด่วน

- จัดตั้งโรงครัวพระราชทาน ยารักษาโรค รถประกอบอาหาร รถผลิตน้ำดื่มการรักษาความปลอดภัยให้ประชาชน ทั้งบริเวณจุดอพยพ ศูนย์พักพิงชั่วคราว และบ้านเรือนประชาชน การจัดหน่วยแพทย์คอยดูแลสุขภาพจิตใจผู้ได้รับผลกระทบ

- การดูแลด้านการดำรงชีพ โดยการแจกจ่ายถุงยังชีพแก่ผู้ประสบภัย เน้นย้ำให้ความสำคัญกับการจัดถุงยังชีพที่มีคุณภาพ

- จัดชุดปฏิบัติการให้ความช่วยเหลือประชาชน โดยในเขตชุมชนเมืองที่น้ำท่วมขัง ให้ร่วมเฝ้าระวังกำจัดสิ่งกีดขวางทางน้ำ เร่งสูบน้ำออกจากพื้นที่โดยสนับสนุนเครื่องสูบน้ำ และรถสูบน้ำระยะไกล

- ให้ตรวจสอบความมั่นคงของพนังกั้นน้ำ สะพาน ตลอดจนโครงสร้างพื้นฐานต่างๆ ให้มีความมั่นคงปลอดภัย และให้หน่วยงานด้านคมนาคมตรวจสอบ เส้นทางคมนาคมที่ได้รับผลกระทบให้มีการติดตั้งป้ายเตือนอุปกรณ์และสัญญาณไฟ เพื่อความปลอดภัยในการเดินทางสัญจรของประชาชน

- ขอให้มีการดูแลสถานที่สำคัญ อาทิ สถานพยาบาล โรงพยาบาลส่งเสริมสุขภาพตำบล (รพ.สต.) โดยขอให้ผู้ว่าราชการจังหวัดสั่งการไปยังอำเภอ และองค์กรปกครองส่วนท้องถิ่นในการดูแลสถานที่ดังกล่าว

3. จังหวัดสถานการณ์คลี่คลาย ให้เร่งสำรวจความเสียหายให้ครอบคลุมทุกด้าน โดยเฉพาะบ้านเรือนที่พังกาศัย พื้นที่การเกษตร สิ่งสาธารณประโยชน์ โดยให้บูรณาการหน่วยงานทุกภาคส่วน ฝ่ายปกครอง ตำรวจ หน่วยงานทหาร ในพื้นที่อาสาสมัคร ตลอดจนประชาชนจิตอาสา เพื่อซ่อมแซมและฟื้นฟูความเสียหายด้านต่างๆ ให้กลับสู่สภาพปกติโดยเร็ว ตลอดจนให้เร่งดำเนินการให้ความช่วยเหลือตามระเบียบและหลักเกณฑ์ที่เกี่ยวข้อง โดยให้ยึดถือปฏิบัติให้เป็นไปตามระเบียบและหลักเกณฑ์ที่กำหนดโดยเคร่งครัด โปร่งใส และสามารถตรวจสอบได้

4. เน้นย้ำให้ประชาสัมพันธน์ สร้างการรับรู้แก่สาธารณะให้รับทราบการปฏิบัติงานของหน่วยงานภาครัฐผ่านสื่อต่างๆ ในพื้นที่ทุกช่องทาง

5. การแก้ไขปัญหาอุทกภัยในระยะยาว เน้นย้ำให้ดำเนินมาตรการป้องกันในเชิงรุกเป็นสำคัญ

5.2 นายกรัฐมนตรี (นายเศรษฐา ทวีสิน) เมื่อวันที่ 1 ต.ค. 66 ได้มีข้อสั่งการให้กับหน่วยงานที่เกี่ยวข้อง ซึ่งมี 5 ประเด็น ดังนี้

1) การจัดการน้ำ ให้กรมชลประทานบูรณาการกับผู้ว่าราชการจังหวัด องค์กรปกครองส่วนท้องถิ่น กรมป้องกันและบรรเทาสาธารณภัย จัดจรรยาบรรณน้ำในลุ่มน้ำชี-มูล ลุ่มน้ำยม-น่าน และลุ่มน้ำเจ้าพระยา

2) การจัดการอาคารกั้นน้ำ ให้จังหวัด องค์กรปกครองส่วนท้องถิ่น กรมโยธาธิการและผังเมือง กรมทางหลวง กรมทางหลวงชนบท และกรมชลประทาน ตรวจสอบความมั่นคงของพนังกั้นน้ำ สะพาน และอาคารชลประทาน ให้มีความมั่นคง และพร้อมใช้งานตลอดช่วงฤดูน้ำหลาก

3) การช่วยเหลือประชาชน ให้หน่วยงานที่เกี่ยวข้องทุกหน่วยงานร่วมกันช่วยเหลือผู้ประสบภัยและแก้ไขปัญหาความเดือดร้อน เช่น เร่งซ่อมแซมที่อยู่อาศัย กำจัดขยะที่มากับน้ำ และตามที่ประชาชนร้องขอ โดยกรมป้องกันและบรรเทาสาธารณภัย บูรณาการระดมสรรพกำลังหน่วยงานที่เกี่ยวข้อง เช่น กองทัพ หน่วยงานท้องถิ่น

4) พยากรณ์อากาศ ให้กรมอุตุนิยมวิทยาติดตามสภาพอากาศ และแจ้งไปยังหน่วยงานที่เกี่ยวข้อง และแจ้งเตือนสภาพอากาศกับประชาชน เพื่อเฝ้าระวังสถานการณ์น้ำทั่วประเทศอย่างใกล้ชิด

5) การแจ้งเตือน ให้กรมชลประทานร่วมกับหน่วยงานที่เกี่ยวข้อง เช่น กรมประชาสัมพันธ์ กรมป้องกันและบรรเทาสาธารณภัย ประชาสัมพันธ์ไปยังประชาชนในพื้นที่ให้ทราบสถานการณ์อย่างต่อเนื่อง

6. สภาพน้ำในอ่างเก็บน้ำ (ข้อมูลกรมชลประทาน วันที่ 21 ต.ค. 66)

อ่างเก็บน้ำ	ความจุที่ รณก. (ล้าน ม ³)	ปริมาณน้ำในอ่างฯ		ปริมาณน้ำใช้การได้		ปริมาณน้ำไหลลงอ่างฯ		ปริมาณน้ำระบาย		ปริมาณน้ำ รับได้อีก (ล้าน ม ³)
		ปริมาตร (ล้าน ม ³)	% น้ำเก็บ กัก	ปริมาตร (ล้าน ม ³)	% น้ำ ใช้การ	วันนี้ (ล้าน ม ³)	เมื่อวาน (ล้าน ม ³)	วันนี้ (ล้าน ม ³)	เมื่อวาน (ล้าน ม ³)	
1. ภูมิพล (ตก)	13,462	9,152	68	5,352	55	53.33	65.68	3.00	3.00	4,310
2. สิริกิติ์ (อด)	9,510	5,924	62	3,074	46	12.91	14.96	4.00	4.00	3,586
3. แม้งัดสมบุรณ์ชล (ชม)	265	274	104	262	104	1.96	1.28	0.13	0.28	-9
4. แม่กวองอุดมธารา (ชม)	263	183	70	169	68	0.89	0.93	0.62	0.41	80
5. กิวลม (ลป)	106	102	96	99	96	2.24	2.50	1.46	2.03	4
6. กิวคอหมา (ลป)	170	166	97	159	97	1.37	1.51	0.30	0.30	4
7. แควน้อยบำรุงแดน (พล)	939	892	95	849	95	9.79	8.87	6.67	10.04	47
8. แม่มอก (ลป)	110	113	102	97	103	1.32	1.32	1.74	2.44	-3
9. ห้วยหลวง (อด)	136	130	96	124	96	0.24	0.41	0.11	0.11	6
10. น้ำอูน (สน)	520	471	91	426	90	0.00	0.97	0.84	1.44	49
11. น้ำพุง (สน)	165	147	89	139	88	0.14	0.73	0.65	0.65	18
12. จุฬารักษ์ (ขย)	164	129	79	92	73	0.39	0.48	0.00	0.00	35
13. อุบลรัตน์ (ขก)	2,431	2,798	115	2,217	120	22.88	39.40	21.07	18.00	-367
14. ลำปาว (กส)	1,980	1,996	101	1,896	101	8.03	6.50	18.49	21.97	-16
15. ลำตะคอง (นม)	314	192	61	170	58	0.68	0.53	0.19	0.09	122
16. ลำพระเพลิง (นม)	155	111	71	109	71	0.17	0.28	0.00	0.00	44
17. มูลบย (นม)	141	88	62	81	60	0.19	0.26	0.11	0.05	53
18. ลำแฉะ (นม)	275	153	55	146	54	0.47	0.48	0.81	0.81	122
19. ลำนางรอง (บร)	121	74	61	71	60	0.10	0.10	0.18	0.18	47
20. สิรินคร (อบ)	1,966	1,851	94	1,019	90	0.17	2.94	2.01	2.00	115
21. ป่าสักชลสิทธิ์ (ลป)	960	929	97	926	97	33.66	38.09	8.68	8.68	31
22. ทับเสลา (อน)	160	60	37	43	30	0.39	0.38	0.00	0.00	100
23. กระเสี้ยว (สพ)	299	115	38	75	29	0.27	0.47	0.06	0.06	184
24. ศรีนครินทร์ (กจ)	17,745	14,291	81	4,026	54	31.71	33.95	2.02	2.04	3,454
25. วชิราลงกรณ์ (กจ)	8,860	7,864	89	4,852	83	20.37	27.72	4.86	4.97	996
26. ขุนด่านปราการชล (นย)	224	224	100	220	100	0.38	0.59	0.17	0.79	0
27. คลองสิียด (ฉช)	420	160	38	130	33	3.26	0.00	0.06	0.06	260
28. บางพระ (ขบ)	117	69	59	57	54	0.22	0.00	0.35	0.34	48
29. หนองปลาไหล (รย)	164	135	83	122	81	0.89	0.89	0.23	0.23	29
30. ประแสร์ (รย)	295	287	97	267	97	0.66	2.13	0.49	0.56	8
31. นฤปดินทรจินดา (ปจ)	295	267	91	253	90	1.10	0.84	0.00	0.00	28
32. แก่งกระจาน (พบ)	710	461	65	396	61	3.54	3.15	2.25	2.25	249
33. ปราณบุรี (ปช)	391	146	37	129	34	1.57	1.38	0.29	0.29	245
34. รัชชประภา (สฎ)	5,639	4,341	77	2,990	70	7.27	5.41	3.79	3.49	1,298
35. บางบาล (ยล)	1,454	806	55	529	45	12.24	12.16	4.02	3.99	648
รวมทั้งประเทศ	70,926	55,101	78	31,561	67	234.78	277.29	89.64	95.55	15,825
หมายเหตุ	ปริมาณน้ำที่มากกว่า ร้อยละ 80	ปริมาณน้ำที่น้อยกว่าหรือเท่ากับ ร้อยละ 30		ปริมาณน้ำที่ใช้การได้ น้อยกว่าร้อยละ 30			% น้ำเก็บกัก / ปริมาณน้ำไหลลงอ่างฯ / ปริมาณ น้ำระบาย สูงสุด			

*** รณก. ระดับน้ำกักเก็บ

อ่างเก็บน้ำขนาดใหญ่ที่ปริมาณน้ำเก็บกักอยู่ในเกณฑ์มากกว่าร้อยละ 80 ขึ้นไป จำนวน 18 อ่าง (แม่จัดสมบุรณ์ชล กัวลม กิวคอกหมา แควน้อยบำรุงแดน แม่มอก ห้วยหลวง น้ำอูน น้ำพุง อุบลรัตน์ ลำปาว สิรินคร ป่าสักชลสิทธิ์ ศรีนครินทร์ วชิราลงกรณ ชุนด่านปราการชล หนองปลาไหล ประแสร์ และนฤปดินทรจินดา)

อ่างเก็บน้ำขนาดใหญ่ที่ปริมาณน้ำน้อยกว่าหรือเท่ากับร้อยละ 30 ของความจุอ่างฯ ไม่มี

อ่างเก็บน้ำขนาดใหญ่ที่ปริมาณน้ำที่ใช้การได้อยู่ในเกณฑ์น้อยกว่าร้อยละ 30 ของความจุอ่างฯ จำนวน 1 อ่าง (กระเสียว)

7. สถานการณ์ลุ่มน้ำ (ข้อมูล : ศูนย์อุทกวิทยาชลประทาน วันที่ 21 ต.ค. 66 เวลา 16.00 น.)

ตารางสถานการณ์ลุ่มน้ำที่อยู่ในภาวะเฝ้าระวังและเตรียมพร้อม

สถานีวัด	สถานที่ตั้ง	ระดับตลิ่ง (ม.)	ระดับน้ำ ปัจจุบัน (ม.)	ปริมาณน้ำไหลผ่าน (ลบ.ม./วินาที)			สถานการณ์น้ำ
				วันนี้	เมื่อวาน	เพิ่มขึ้น+/ลดลง -	
• ลุ่มน้ำชี							
สถานี E95A	บ้านธวัชดินแดง อ.ธวัชบุรี จ.ร้อยเอ็ด	6.60	8.90	1,239.73	1,266.88	-27.15	สูงกว่าตลิ่ง 2.30 ม.
สถานี E20A	บ้านฟ้าหยาด อ.มหาชนะชัย จ.ยโสธร	10.00	10.81	1,573.33	1,593.33	-20.00	สูงกว่าตลิ่ง 0.81 ม.
• ลุ่มน้ำมูล							
สถานี M.7	สะพานเสรีประชาธิปไตย อ.เมืองฯ จ.อุบลราชธานี	7.00	7.52	2,602.80	2,628.40	-25.60	สูงกว่าตลิ่ง 0.52 ม.

ลุ่มน้ำชี จากการระบายน้ำจากเขื่อนอุบลรัตน์ ทำให้ระดับน้ำชี บริเวณ อ.ธวัชบุรี จ.ร้อยเอ็ด สูงกว่าตลิ่ง 2.30 ม. และบริเวณ อ.มหาชนะชัย จ.ยโสธร ทำให้ระดับน้ำชีสูงกว่าตลิ่ง 0.81 ม. ส่งผลให้น้ำเข้าท่วมพื้นที่การเกษตรและบ้านเรือนประชาชน

ลุ่มน้ำมูล จากการระบายน้ำจากลุ่มน้ำชี ทำให้ระดับน้ำบริเวณสถานีวัดสะพานเสรีประชาธิปไตย (M.7) อ.เมืองฯ จ.อุบลราชธานี ระดับน้ำสูงขึ้นในปริมาณที่ลดลง ระดับน้ำสูงกว่าระดับตลิ่ง 0.52 ม. ส่งผลให้น้ำเข้าท่วมพื้นที่การเกษตรและบ้านเรือนประชาชน

8. สถิติอุบัติเหตุทางถนน วันที่ 22 ต.ค. 66 (ข้อมูลจากบริษัทกลางคุ้มครองผู้ประสบภัยจากรถจำกัด ยังไม่รวมข้อมูล สตช. และ สธ.)

ช่วงเวลา	ผู้เสียชีวิต	ผู้บาดเจ็บ	รวม
21 ต.ค. 66	15	1,026	1,041
1-21 ต.ค. 66	659	36,548	37,207
1 ม.ค. - 21 ต.ค. 66	11,242	636,927	648,169

จึงเรียนมาเพื่อโปรดทราบ

ศูนย์อำนวยการบรรเทาสาธารณภัย
กรมป้องกันและบรรเทาสาธารณภัย