



รายงานสถานการณ์สาธารณภัย

กรมป้องกันและบรรเทาสาธารณภัย กระทรวงมหาดไทย

ศูนย์อำนวยการบรรเทาสาธารณภัย (ส่วนปฏิบัติการ) www.nirapai.com

โทรสาร 0-2241-7450-6 สายด่วนนิรภัย 1784 Line @1784DDPM



ที่ของข่าว 586/2566

วันที่ 18 ตุลาคม 2566

(เวลา 06.00 น.)

กรมป้องกันและบรรเทาสาธารณภัยขอรายงานสถานการณ์สาธารณภัยประจำวัน ดังนี้

1. สถานการณ์สาธารณภัย

อุทกภัย

จากสถานการณ์หย่อมความกดอากาศต่ำกำลังแรง บริเวณทะเลจีนใต้ตอนกลางจะเคลื่อนผ่านประเทศไทยตอนบนตามแนวร่องมรสุม ในขณะที่มรสุมตะวันตกเฉียงใต้ ที่พัดปกคลุมทะเลอันดามัน ภาคใต้ และอ่าวไทย จะมีกำลังแรงขึ้น ทำให้ประเทศไทยมีฝนเพิ่มขึ้น และมีฝนตกหนักหลายพื้นที่ โดยมีฝนตกหนักมากบางพื้นที่ในบริเวณภาคเหนือตอนล่าง ภาคตะวันออกเฉียงเหนือ ภาคกลาง ภาคใต้ รวมทั้งกรุงเทพมหานครและปริมณฑล ระหว่างวันที่ 26 กันยายน - 18 ตุลาคม 2566 มีพื้นที่เฝ้าระวังสถานการณ์น้ำท่วมฉับพลันและน้ำป่าไหลหลากโดยเฉพาะพื้นที่ลาดเชิงเขาใกล้ทางน้ำไหลผ่านและพื้นที่ลุ่ม มีสถานการณ์ 37 จ. (จ.เชียงราย พะเยา เพชรบูรณ์ แม่ฮ่องสอน ลำพูน อุตรดิตถ์ เชียงใหม่ ลำปาง สุโขทัย พิษณุโลก น่าน ตาก กำแพงเพชร แพร่ นครสวรรค์ มหาสารคาม ร้อยเอ็ด หนองบัวลำภู เลย ชัยภูมิ นครราชสีมา อุรธานี ยโสธร กาฬสินธุ์ ขอนแก่น อุบลราชธานี กาญจนบุรี ลพบุรี นครนายก สมุทรปราการ ชลบุรี ฉะเชิงเทรา ปราจีนบุรี ตราด นครศรีธรรมราช สตูล และ จ.ยะลา) 154 อ. 586 ต. 2,978 ม. ประชาชนได้รับผลกระทบ 62,180 ครัวเรือน ปัจจุบันยังคงมีสถานการณ์ 4 จ. 19 อ. 83 ต. 486 ม. ประชาชนได้รับผลกระทบ 4,714 ครัวเรือน ดังนี้

จังหวัด	ผลกระทบ			รายชื่ออำเภอ	ความเสียหาย			สถานการณ์ปัจจุบัน
	อำเภอ	ตำบล	หมู่บ้าน		ครัวเรือน	เสียชีวิต	บาดเจ็บ	
ภาคเหนือ 1 จ. 3 อ. 11 ต. 34 ม. ประชาชนได้รับผลกระทบ 351 ครัวเรือน								
1. พิษณุโลก (8 ต.ค. 66)	3	11	34	วังทอง บางระกำ เมืองงา	351	-	-	ระดับน้ำลดลง
ภาคตะวันออกเฉียงเหนือ 3 จ. 16 อ. 72 ต. 452 ม. ประชาชนได้รับผลกระทบ 4,363 ครัวเรือน								
2. ร้อยเอ็ด (10 ต.ค. 66)	3	3	4	เชียงขวัญ ทุ่งเขาหลวง จังหาร	106	-	-	ระดับน้ำเพิ่มขึ้น
3. กาฬสินธุ์ (28 ก.ย. 66)	10	59	399	เมืองงา ร่องคำ ฆ้องชัย ยางตลาด กมลาไสย สามชัย ท่าคันโท หนองกุงศรี สหัสขันธ์ ห้วยเม็ก	2,187	-	-	ระดับน้ำลดลง
4. อุบลราชธานี (13 ก.ย. 66)	3	10	49	เมืองงา วารินชำราบ สว่างวีระวงศ์	2,070	-	-	ระดับน้ำลดลง

1) จ.ร้อยเอ็ด วันที่ 10 ต.ค. 66 น้ำจากแม่น้ำชีเอ่อล้นตลิ่งเข้าท่วมในพื้นที่ ต.พระธาตุ อ.เชียงขวัญ ต.ดินด้า อ.จังหาร ต.บึงงาม อ.ทุ่งเขาหลวง ส่งผลให้มีประชาชนได้รับผลกระทบ 106 ครัวเรือน โดย สนง.ปภ.จ. อำเภอก.ศบภ.มทบ.27 จนท.ตร. อปท. จิตอาสา อปพร. อาสาสมัคร มูลนิธิ พร้อมหน่วยงานที่เกี่ยวข้องเข้าสำรวจความเสียหายและให้การช่วยเหลือมอบถุงยังชีพ 12,479 ชุด น้ำดื่ม 5,142 แพ็ค ศูนย์ ปภ.เขต 7 สกลนคร สนับสนุนเรือท้องแบนพร้อมเครื่องยนต์ในพื้นที่ อ.จังหาร อ.เสลภูมิ ปัจจุบันระดับน้ำเพิ่มขึ้น



2) จ.พิษณุโลก วันที่ 8-10 ต.ค. 66 เกิดฝนตกหนักทำให้น้ำท่วมในพื้นที่ ต.วังนกแอ่น ต.ดินทอง ต.ชัยนาม ต.วังทอง อ.วังทอง อ.บางระกำ อ.เมืองฯ ส่งผลให้มีประชาชนได้รับผลกระทบ 351 ครัวเรือน โดย สนง.ปภ.จ. อำเภอก.อปท. จิตอาสา อปพร. อาสาสมัคร มูลนิธิ พร้อมหน่วยงานที่เกี่ยวข้องเข้าสำรวจความเสียหายและให้การช่วยเหลือ ปัจจุบันระดับน้ำลดลง



3) จ.กาฬสินธุ์ วันที่ 28 ก.ย. 66 เวลา 12.00 น. เกิดสถานการณ์น้ำเอ่อล้นจากเขื่อนลำปาวในพื้นที่ อ.เมืองฯ อ.ร่องคำ อ.ฆ้องชัย อ.ยางตลาด อ.กมลาไสย อ.สามชัย อ.ท่าคันโท อ.หนองกุงศรี อ.สหัสขันธ์ อ.ห้วยเม็ก ส่งผลให้มีบ้านเรือนประชาชนได้รับผลกระทบ 2,187 ครัวเรือน โดย ศูนย์ ปภ. เขต 6 ขอนแก่น สนง.ปภ.จ. อำเภอก.อปท. จิตอาสา อปพร. อาสาสมัคร มูลนิธิ พร้อมหน่วยงานที่เกี่ยวข้องเข้าสำรวจความเสียหายและให้การช่วยเหลือ มอบถุงยังชีพ จำนวน 4,339 ชุด ให้บริการทางการแพทย์ 2,254 ราย ดูแลสุขภาพจิต 1,602 ราย สนับสนุนอาหารสัตว์ 12,000 กก. สนับสนุนเครื่องจักรกลสาธารณภัย เรือท้องแบนพร้อมเครื่องยนต์ 30 ลำ เครื่องสูบน้ำ 20 เครื่อง ปัจจุบันระดับน้ำลดลง



4) จ.อุบลราชธานี วันที่ 13 ก.ย. 66 เกิดฝนตกหนักทำให้น้ำท่วมในพื้นที่ ต.โนนเมือง ต.แจระแม ต.หนองบ่อ อ.เมืองฯ ต.วารินชำราบ ต.บึงใหม่ ต.คำขวาง ต.คำน้ำแซบ ต.หนองกินเพล อ.วารินชำราบ ต.ท่าช้าง อ.สว่างวีระวงศ์ ส่งผลให้มีประชาชนได้รับผลกระทบด้านการดำรงชีพ 2,070 ครัวเรือน โดย มูลนิธิราชประชานุเคราะห์ ในพระบรมราชูปถัมภ์ ผวจ. ศูนย์ ปภ. เขต 13 อุบลราชธานี สนง.ปภ.จ. สนง.ทรัพยากรภาค 11 โครงการชลประทานอุบลราชธานี อำเภอ มทบ.22 กองบิน 21 อปท. จิตอาสา อปพร. อาสาสมัคร มูลนิธิ พร้อมหน่วยงานที่เกี่ยวข้องเข้าสำรวจความเสียหายและให้การช่วยเหลือ สนับสนุนเต็นท์ 263 หลัง ตู้สุขา 47 ตู้ ถังน้ำดื่ม 60 ถัง รถเคลื่อนย้ายผู้ประสบภัย 6 คัน รถบรรทุก 6 ล้อ เครื่องสูบน้ำ น้ำดื่ม 500 ขวด กำลังพล 20 นาย จัดตั้งศูนย์พักพิงชั่วคราว 25 จุด 545 ครัวเรือน 1,820 คน (อ.เมืองฯ 15 จุด อ.วารินชำราบ 9 จุด อ.สว่างวีระวงศ์ 1 จุด) และได้ทำการวางกระสอบทรายและติดตั้งเครื่องสูบน้ำท่วมขัง ขนาด 14 นิ้ว ณ ชุมชนท่ากอไผ่ และประตูละบายน้ำ วัดเสนาวงศ์ ทม.วารินชำราบ ปัจจุบันระดับน้ำลดลง



การให้ความช่วยเหลือ

วันที่ 14 ต.ค. 66 นายเศรษฐา ทวีสิน นายกรัฐมนตรีและรัฐมนตรีว่าการกระทรวงการคลัง และนายอนุทิน ชาญวีรกูล รองนายกรัฐมนตรีและรัฐมนตรีว่าการกระทรวงมหาดไทย นายเกรียง กัลป์ตินันท์ รัฐมนตรีช่วยว่าการกระทรวงมหาดไทย นายไชยวัฒน์ จุนถิระพงศ์ อธิบดีกรมป้องกันและบรรเทาสาธารณภัย พร้อมคณะฯ ลงพื้นที่ติดตามสถานการณ์อุทกภัย ให้กำลังใจประชาชนในพื้นที่ประสบอุทกภัย พร้อมมอบหญาอาหารสัตว์พระราชทาน 500 ฟอน และมอบถุงยังชีพในพื้นที่ ต.บางระกำ อ.บางระกำ ต.หอกลอง อ.พรหมพิราม จ.พิษณุโลก 720 ถุง รวมทั้งเวชภัณฑ์สำหรับสัตว์ 50 ถุง





2. การคาดการณ์ลักษณะอากาศ

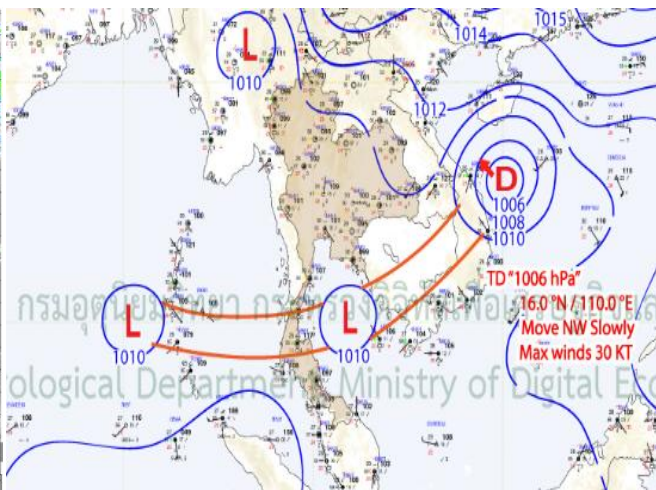
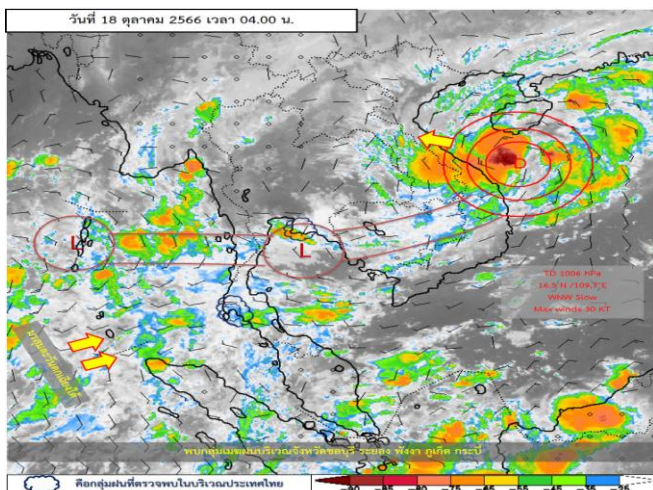
2.1 ประกาศกรมอุตุนิยมวิทยา เรื่อง พายุดีเปรสชัน ฉบับที่ 4 (275/2566) วันที่ 18 ตุลาคม 2566 เวลา 05.00 น.

เมื่อเวลา 04.00 น. ของวันนี้ (18 ต.ค. 66) พายุดีเปรสชันบริเวณทะเลจีนใต้ตอนกลาง มีศูนย์กลางอยู่ที่ละติจูด 16.5 องศาเหนือ ลองจิจูด 109.7 องศาตะวันออก มีความเร็วลมสูงสุดใกล้ศูนย์กลางประมาณ 55 กิโลเมตรต่อชั่วโมง พายุนี้กำลังเคลื่อนตัวไปทางทิศตะวันตกเฉียงเหนือก่อนไปทางตะวันตกอย่างช้า ๆ คาดว่าจะทวีกำลังแรงขึ้นอีก โดยพายุนี้ไม่ส่งผลกระทบต่อลักษณะอากาศของประเทศไทย

2.2 พยากรณ์อากาศกรมอุตุนิยมวิทยา ประจำวันที่ 18 ต.ค. 66 เวลา 05.00 น.

พยากรณ์อากาศ 24 ชั่วโมงข้างหน้า บริเวณความกดอากาศสูงหรือมวลอากาศเย็นยังคงปกคลุมภาคเหนือ ภาคกลาง และภาคตะวันออกเฉียงเหนือ ในขณะที่ร่องมรสุมกำลังปานกลางพาดผ่านภาคใต้ตอนบน อ่าวไทย และภาคตะวันออกเฉียงเหนือ เข้าสู่พายุดีเปรสชันบริเวณทะเลจีนใต้ตอนกลาง ประกอบกับมรสุมตะวันตกเฉียงใต้พัดปกคลุมทะเลอันดามัน ภาคใต้ตอนล่าง และอ่าวไทย ลักษณะเช่นนี้ทำให้ประเทศไทยยังคงมีฝนฟ้าคะนอง โดยภาคใต้มีฝนตกต่อเนื่องและมีฝนตกหนักถึงหนักมากบางแห่ง ขอให้ประชาชนในภาคใต้ระวังอันตรายจากฝนตกหนักถึงหนักมากและฝนที่ตกสะสม ซึ่งอาจทำให้เกิดน้ำท่วมฉับพลันและน้ำป่าไหลหลาก โดยเฉพาะพื้นที่ลาดเชิงเขาใกล้ทางน้ำไหลผ่านและพื้นที่ลุ่ม รวมทั้งเพิ่มความระมัดระวังในการสัญจรผ่านบริเวณที่มีฝนฟ้าคะนองในระยะนี้ไว้ด้วย สำหรับคลื่นลมบริเวณทะเลอันดามันและอ่าวไทยมีคลื่นสูงประมาณ 1 เมตร บริเวณที่มีฝนฟ้าคะนองคลื่นสูงมากกว่า 2 เมตร ขอให้ชาวเรือเดินเรือด้วยความระมัดระวังและหลีกเลี่ยงการเดินเรือในบริเวณที่มีฝนฟ้าคะนอง

พายุดีเปรสชันบริเวณทะเลจีนใต้ตอนกลาง คาดว่ามีแนวโน้มจะทวีกำลังแรงขึ้นอีก โดยพายุนี้ไม่ส่งผลกระทบต่อประเทศไทย



3. ข้อมูลปริมาณฝนสูงสุดรายภาค เวลา 01.00 น. วันที่ 17 ต.ค. 66 ถึง เวลา 01.00 น. วันที่ 18 ต.ค. 66 (ข้อมูลกรมอุตุนิยมวิทยา)

ภาค	จังหวัด	สถานีวัด	อำเภอ/เขต	ปริมาณฝน
เหนือ	ตาก	ดอยมูเซอ	เมืองฯ	50.1 มม.
ตะวันออกเฉียงเหนือ	-	-	-	-
กลาง	ราชบุรี	-	เมืองฯ	0.5 มม.
ตะวันออก	ตราด	-	คลองใหญ่	8.3 มม.
ใต้ฝั่งตะวันออก	นครศรีธรรมราช	ปากพูน	เมืองฯ	99.1 มม.
ใต้ฝั่งตะวันตก	สตูล	-	เมืองฯ	52.7 มม.
กรุงเทพฯ และปริมณฑล	กรุงเทพมหานคร	ท่าอากาศยานดอนเมือง	ดอนเมือง	0.2 มม.
เกณฑ์ปริมาณน้ำฝน	0.1-10 มม. = ฝนเล็กน้อย	10.1-35.0 มม. = ฝนปานกลาง	35.1-90.0 มม. = ฝนหนัก	มากกว่า 90.0 มม. = ฝนหนักมาก

4. ข้อมูลอุณหภูมิรายภาค (กรมอุตุนิยมวิทยา ณ วันที่ 18 ต.ค. 66)

ภาค	อุณหภูมิต่ำสุด (°C)	จังหวัด	อุณหภูมิสูงสุด (°C)	จังหวัด
เหนือ	20.5	น่าน	35.0	อุดรดิตถ์
ตะวันออกเฉียงเหนือ	20.0	นครพนม	33.7	เลย
กลาง	23.5	กาญจนบุรี	35.0	ลพบุรี
ตะวันออก	23.7	ชลบุรี	36.5	ชลบุรี
ใต้	23.5	กระบี่	34.0	นครศรีธรรมราช
กรุงเทพมหานคร/ปริมณฑล	26.0	ปทุมธานี	34.6	กรุงเทพมหานคร

*** อุณหภูมิยอดดอยต่ำสุด 12.1 องศาเซลเซียส (ยอดดอยอินทนนท์ อ.จอมทอง จ.เชียงใหม่)

5. พื้นที่เฝ้าระวังและเตรียมพร้อมรับสถานการณ์

กองอำนวยการป้องกันและบรรเทาสาธารณภัยกลาง (กอปภ.ก.) ได้ติดตามสถานการณ์น้ำกอบปรักการไฟฟ้าฝ่ายผลิตแห่งประเทศไทยได้มีหนังสือ ที่ กฟผ. S40108/73695 ลงวันที่ 15 ตุลาคม 2566 แจ้งเตือนระดับน้ำเขื่อนอุบลรัตน์เข้าสู่สภาวะวิกฤต ระดับ 3 เนื่องจากสถานการณ์ฝนตกหนักบริเวณภาคตะวันออกเฉียงเหนือเกือบตลอดช่วงเดือนกันยายนถึงปัจจุบัน ส่งผลให้เกิดสถานการณ์อุทกภัยในภาคตะวันออกเฉียงเหนือ บริเวณพื้นที่ลุ่มน้ำชี-มูล และเขื่อนอุบลรัตน์ ตั้งแต่วันที่ 1 กันยายน - 7 ตุลาคม 2566 มีการระบายน้ำเพียงวันละ 0.8 ล้านลูกบาศก์เมตร และตั้งแต่วันที่ 8 ตุลาคม - 13 ตุลาคม 2566 ปรับเพิ่มการระบายน้ำเป็นขั้นบันไดวันละ 3 ล้านลูกบาศก์เมตร จนถึงระบายน้ำวันละ 15 ล้านลูกบาศก์เมตร โดยมีปริมาณน้ำไหลเข้าสู่เขื่อนอุบลรัตน์มากถึง 1,796 ล้านลูกบาศก์เมตร ส่งผลทำให้ปริมาณน้ำเก็บกักในเขื่อนอุบลรัตน์เพิ่มสูงขึ้นต่อเนื่องจนเกินความจุเก็บกักปกติ และเมื่อวันที่ 14 ตุลาคม 2566 เวลา 17.00 น. มีระดับน้ำ +182.48 เมตร จากระดับทะเลปานกลาง สูงกว่าระดับเก็บกักปกติ 48 เซนติเมตร ปริมาณน้ำ 2,626 ล้านลูกบาศก์เมตร คิดเป็นร้อยละ 108 ของความจุ และปริมาณน้ำไหลเข้าเขื่อนยังอยู่ในเกณฑ์ทรงตัวถึงลดลงเพียงเล็กน้อย และมีแนวโน้มเพิ่มขึ้นอีกในช่วงวันที่ 18 - 20 ตุลาคม 2566 ทั้งนี้ หากเขื่อนอุบลรัตน์คงการระบายน้ำในอัตรารวันละ 15 ล้านลูกบาศก์เมตร คาดว่าจะมีระดับน้ำสูงสุดที่ +183.88 เมตร จากระดับทะเลปานกลาง สูงกว่าระดับวิกฤตของคันดินด้านเหนืออ่างเก็บน้ำ (ระดับเตือนภัย +183.00 เมตร จากระดับทะเลปานกลาง ระดับวิกฤต +183.50 เมตร จากระดับทะเลปานกลาง)

เพื่อควบคุมปริมาณน้ำในเขื่อนอุบลรัตน์ให้อยู่ในเกณฑ์ที่เหมาะสมเพื่อรักษาเสถียรภาพความมั่นคงของตัวเขื่อน จึงมีความจำเป็นต้อง**ปรับเพิ่มการระบายน้ำ** ซึ่งจะทำให้พื้นที่ท้ายเขื่อนอุบลรัตน์มีระดับน้ำสูงขึ้น และอาจกระทบต่อพื้นที่ลุ่มต่ำ บริเวณอำเภออุบลรัตน์ น้ำพอง เมืองขอนแก่น หนองนาคำ ภูเวียง และหนองเรือ จังหวัดขอนแก่น อำเภอโนนสัง และศรีบุญเรือง จังหวัดหนองบัวลำภู และทำให้พื้นที่ลุ่มต่ำริมแม่น้ำที่น้ำท่วมในปัจจุบันจะมีระดับน้ำเพิ่มสูงขึ้นอีก อาจส่งผลกระทบต่อพื้นที่น้ำริมแม่น้ำชี ตั้งแต่จังหวัดขอนแก่น มหาสารคาม กาฬสินธุ์ ร้อยเอ็ด และจังหวัดยโสธร

จึงให้จังหวัดประชาสัมพันธ์แจ้งเตือนหน่วยงานที่เกี่ยวข้อง ภาคเอกชน ที่ประกอบกิจการในแม่น้ำ เช่น งานก่อสร้างเขื่อนป้องกันตลิ่งแพ้านอาหาร เป็นต้น รวมทั้งประชาชนที่อาศัยอยู่ในพื้นที่ริมสองฝั่งแม่น้ำให้เฝ้าระวัง และติดตามสถานการณ์อย่างใกล้ชิด ตามหนังสือการไฟฟ้าฝ่ายผลิตแห่งประเทศไทย ที่ กฟผ. S40108/73695 ลงวันที่ 15 ตุลาคม 2566

6. ข้อสั่งการนายกรัฐมนตรี รัฐมนตรีว่าการกระทรวงมหาดไทย/ผู้บัญชาการป้องกันและบรรเทาสาธารณภัยแห่งชาติ

6.1 รัฐมนตรีว่าการกระทรวงมหาดไทยในฐานะผู้บัญชาการป้องกันและบรรเทาสาธารณภัยแห่งชาติ ได้มีข้อสั่งการในการประชุมกองอำนวยการป้องกันและบรรเทาสาธารณภัยกลาง เมื่อวันที่ 2 ตุลาคม 2566 กรมป้องกันและบรรเทาสาธารณภัย และผ่านระบบอิเล็กทรอนิกส์ โดยขอให้จังหวัดบูรณาการร่วมกับหน่วยงานทุกภาคส่วนในการปฏิบัติการป้องกันและแก้ไขปัญหาอุทกภัย และให้เตรียมความพร้อมป้องกันและแก้ไขปัญหาอุทกภัยในพื้นที่ ดังนี้

1. ให้กองอำนวยการป้องกันและบรรเทาสาธารณภัยกลาง และกองอำนวยการป้องกันและบรรเทาสาธารณภัยจังหวัด ดำเนินการป้องกันและแก้ไขปัญหาอุทกภัยตามข้อสั่งการของนายกรัฐมนตรี (นายเศรษฐา ทวีสิน)

- เรื่องการจัดการน้ำ ให้ร่วมกับกรมชลประทาน จังหวัด องค์กรปกครองส่วนท้องถิ่น จัดการจราจรน้ำในลุ่มน้ำต่างๆ

- การให้ความช่วยเหลือประชาชน ให้บูรณาการร่วมกับหน่วยงานทุกภาคส่วนร่วมกันช่วยเหลือผู้ประสบภัยและแก้ไขปัญหาความเดือดร้อนโดยเร่งด่วน โดยเฉพาะด้านที่พักอาศัย เร่งซ่อมแซมที่อยู่อาศัย กำจัดขยะที่มากับน้ำ รวมถึงการดูแลด้านดำรงชีพของผู้ประสบภัย

- การแจ้งเตือน ให้ร่วมกับกรมชลประทาน และหน่วยงานที่เกี่ยวข้อง เช่น กรมประชาสัมพันธ์ ร่วมประชาสัมพันธ์ให้ประชาชนในพื้นที่เกิดสถานการณ์ภัยอย่างต่อเนื่อง

2. การให้ความช่วยเหลือประชาชนที่ประสบภัย ให้เร่งบรรเทาความเดือดร้อนให้กับประชาชนโดยเร่งด่วน

- จัดตั้งโรงครัวพระราชทาน ยารักษาโรค รถประกอบอาหาร รถผลิตน้ำดื่มการรักษาความปลอดภัยให้ประชาชน ทั้งบริเวณจุดอพยพ ศูนย์พักพิงชั่วคราว และบ้านเรือนประชาชน การจัดหน่วยแพทย์คอยดูแลสุขภาพจิตใจผู้ได้รับผลกระทบ

- การดูแลด้านการดำรงชีพ โดยการแจกจ่ายถุงยังชีพแก่ผู้ประสบภัย เน้นย้ำให้ความสำคัญกับการจัดถุงยังชีพที่มีคุณภาพ

- จัดชุดปฏิบัติการให้ความช่วยเหลือประชาชน โดยในเขตชุมชนเมืองที่น้ำท่วมขัง ให้ร่วมเฝ้าระวัง กำจัดสิ่งกีดขวางทางน้ำ เร่งสูบน้ำออกจากพื้นที่โดยสนับสนุนเครื่องสูบน้ำ และรถสูบน้ำระยะไกล

- ให้ตรวจสอบความมั่นคงของผนังกันน้ำ สะพาน ตลอดจนโครงสร้างพื้นฐานต่างๆ ให้มีความมั่นคงปลอดภัย และให้หน่วยงานด้านคมนาคมตรวจสอบ เส้นทางคมนาคมที่ได้รับผลกระทบให้มีการติดตั้งป้ายเตือนอุปกรณ์และสัญญาณไฟ เพื่อความปลอดภัยในการเดินทางสัญจรของประชาชน

- ขอให้มีการดูแลสถานที่สำคัญ อาทิ สถานพยาบาล โรงพยาบาลส่งเสริมสุขภาพตำบล (รพ.สต.) โดยขอให้ผู้ว่าราชการจังหวัดสั่งการไปยังอำเภอ และองค์กรปกครองส่วนท้องถิ่นในการดูแลสถานที่ดังกล่าว

3. จังหวัดสถานการณ์คลี่คลาย ให้เร่งสำรวจความเสียหายให้ครอบคลุมทุกด้าน โดยเฉพาะบ้านเรือนที่พังกาศัย พื้นที่การเกษตร สิ่งสาธารณประโยชน์ โดยให้บูรณาการหน่วยงานทุกภาคส่วน ฝ่ายปกครอง ตำรวจ หน่วยงานทหาร ในพื้นที่อาสาสมัคร ตลอดจนประชาชนจิตอาสา เพื่อซ่อมแซมและฟื้นฟูความเสียหายด้านต่างๆ ให้กลับสู่สภาพปกติโดยเร็ว ตลอดจนให้เร่งดำเนินการให้ความช่วยเหลือตามระเบียบและหลักเกณฑ์ที่เกี่ยวข้อง โดยให้ยึดถือปฏิบัติให้เป็นไปตามระเบียบและหลักเกณฑ์ที่กำหนดโดยเคร่งครัด โปร่งใส และสามารถตรวจสอบได้

4. เน้นย้ำให้ประชาสัมพันธ์ สร้างการรับรู้แก่สาธารณะให้รับทราบการปฏิบัติงานของหน่วยงานภาครัฐ ผ่านสื่อต่างๆ ในพื้นที่ทุกช่องทาง

5. การแก้ไขปัญหาอุทกภัยในระยะยาว เน้นย้ำให้ดำเนินมาตรการป้องกันในเชิงรุกเป็นสำคัญ

6.2 นายกรัฐมนตรี (นายเศรษฐา ทวีสิน) เมื่อวันที่ 1 ต.ค. 66 ได้มีข้อสั่งการให้กับหน่วยงานที่เกี่ยวข้อง ซึ่งมี 5 ประเด็น ดังนี้

1) การจัดการน้ำ ให้กรมชลประทานบูรณาการกับผู้ว่าราชการจังหวัด องค์กรปกครองส่วนท้องถิ่น กรมป้องกันและบรรเทาสาธารณภัย จัดจรรยาบรรณน้ำในลุ่มน้ำชี-มูล ลุ่มน้ำยม-น่าน และลุ่มน้ำเจ้าพระยา

2) การจัดการอาคารกันน้ำ ให้จังหวัด องค์กรปกครองส่วนท้องถิ่น กรมโยธาธิการและผังเมือง กรมทางหลวง กรมทางหลวงชนบท และกรมชลประทาน ตรวจสอบความมั่นคงของผนังกันน้ำ สะพาน และอาคารชลประทาน ให้มีความมั่นคง และพร้อมใช้งานตลอดช่วงฤดูน้ำหลาก

3) การช่วยเหลือประชาชน ให้หน่วยงานที่เกี่ยวข้องทุกหน่วยงานร่วมกันช่วยเหลือผู้ประสบภัยและแก้ไขปัญหาความเดือดร้อน เช่น เร่งซ่อมแซมที่อยู่อาศัย กำจัดขยะที่มากับน้ำ และตามที่ประชาชนร้องขอ โดยกรมป้องกันและบรรเทาสาธารณภัย บูรณาการระดมสรรพกำลังหน่วยงานที่เกี่ยวข้อง เช่น กองทัพ หน่วยงานท้องถิ่น

4) พยากรณ์อากาศ ให้กรมอุตุนิยมวิทยาติดตามสภาพอากาศ และแจ้งไปยังหน่วยงานที่เกี่ยวข้อง และแจ้งเตือนสภาพอากาศกับประชาชน เพื่อเฝ้าระวังสถานการณ์น้ำทั่วประเทศอย่างใกล้ชิด

5) การแจ้งเตือน ให้กรมชลประทานร่วมกับหน่วยงานที่เกี่ยวข้อง เช่น กรมประชาสัมพันธ์ กรมป้องกันและบรรเทาสาธารณภัย ประชาสัมพันธ์ไปยังประชาชนในพื้นที่ให้ทราบสถานการณ์อย่างต่อเนื่อง

7. สภาพน้ำในอ่างเก็บน้ำ (ข้อมูลกรมชลประทาน วันที่ 17 ต.ค. 66)

อ่างเก็บน้ำ	ความจุที่ รณก. (ล้าน ม ³)	ปริมาณน้ำในอ่างฯ		ปริมาณน้ำใช้การได้		ปริมาณน้ำไหลลงอ่างฯ		ปริมาณน้ำระบาย		ปริมาณน้ำ รับได้อีก (ล้าน ม ³)
		ปริมาตร (ล้าน ม ³)	% น้ำเก็บ กัก	ปริมาตร (ล้าน ม ³)	% น้ำ ใช้การ	วันนี้ (ล้าน ม ³)	เมื่อวาน (ล้าน ม ³)	วันนี้ (ล้าน ม ³)	เมื่อวาน (ล้าน ม ³)	
1. ภูมิพล (ตก)	13,462	8,839	66	5,039	52	133.74	116.37	3.00	3.00	4,623
2. สิริกิติ์ (อต)	9,510	5,862	62	3,012	45	27.19	31.13	3.99	3.89	3,648
3. แม่จัดสมบูรณ์ชล (ขม)	265	270	102	258	102	2.05	2.88	4.21	4.21	-5
4. แม่กวางอุดมธารา (ขม)	263	181	69	167	67	2.44	1.79	0.27	0.04	82
5. กิวลม (สป)	106	103	97	100	97	6.78	6.38	6.00	5.99	3

อ่างเก็บน้ำ	ความจุที่ รณก. (ล้าน ม ³)	ปริมาณน้ำในอ่างฯ		ปริมาณน้ำใช้การได้		ปริมาณน้ำไหลลงอ่างฯ		ปริมาณน้ำระบาย		ปริมาณน้ำ รับได้อีก (ล้าน ม ³)
		ปริมาตร (ล้าน ม ³)	% น้ำเก็บ กัก	ปริมาตร (ล้าน ม ³)	% น้ำ ใช้การ	วันนี้ (ล้าน ม ³)	เมื่อวาน (ล้าน ม ³)	วันนี้ (ล้าน ม ³)	เมื่อวาน (ล้าน ม ³)	
6. ก๊วกอหมา (สป)	170	157	92	151	92	2.59	3.26	0.31	0.31	13
7. แควน้อยบำรุงแดน (พล)	939	891	95	848	95	17.01	20.89	15.55	15.55	48
8. แม่มอก (สป)	110	117	107	101	108	9.94	1.95	5.74	2.23	-7
9. ห้วยหลวง (อด)	136	130	96	123	96	0.38	1.05	0.93	1.23	6
10. น้ำอูน (สน)	520	475	91	430	91	0.38	0.20	1.60	1.60	45
11. น้ำพุง (สน)	165	149	90	141	90	0.33	0.72	0.65	0.63	16
12. จุฬารัตน์ (ชย)	164	128	78	91	71	0.57	0.57	0.00	0.00	36
13. อุบลรัตน์ (ชก)	2,431	2,714	112	2,133	115	48.93	61.26	15.00	15.00	-283
14. ลำปาว (กส)	1,980	2,053	104	1,953	104	14.52	13.38	26.04	27.95	-73
15. ลำตะคอง (นม)	314	191	61	168	58	0.97	0.98	0.07	0.00	123
16. ลำพระเพลิง (นม)	155	110	71	108	71	0.49	0.39	0.00	0.00	45
17. มูลบन (นม)	141	87	62	80	60	0.39	0.63	0.05	0.05	54
18. ลำแซะ (นม)	275	152	55	145	54	0.81	0.58	0.03	0.03	123
19. ลำนางรอง (บร)	121	75	62	71	61	0.08	0.23	0.00	0.00	46
20. สิรินคร (อบ)	1,966	1,848	94	1,017	90	0.00	2.94	2.02	2.00	118
21. ป่าสักชลสิทธิ์ (สป)	960	813	85	810	85	39.77	39.48	8.68	12.97	147
22. ทับเสลา (อน)	160	58	36	41	29	0.57	0.77	0.00	0.00	102
23. กระเสียว (สพ)	299	113	38	73	28	0.53	0.41	0.06	0.06	186
24. ศรีนครินทร์ (กจ)	17,745	14,145	80	3,880	52	59.89	58.14	2.00	2.01	3,600
25. วชิราลงกรณ (กจ)	8,860	7,780	88	4,768	82	56.35	30.94	4.91	4.80	1,080
26. ขุนด่านปราการชล (นย)	224	224	100	220	100	0.58	1.05	0.72	0.99	0
27. คลองสิียด(ฉช)	420	157	37	127	33	0.13	0.13	0.06	0.06	263
28. บางพระ (ชบ)	117	67	57	55	53	0.00	0.00	0.35	0.32	50
29. หนองปลาไหล (รย)	164	131	80	118	78	0.98	0.87	0.33	0.42	33
30. ประแสร์ (รย)	295	287	97	267	97	0.66	0.66	0.49	0.49	8
31. นฤปดินทรจินดา (ปจ)	295	264	89	249	89	0.84	1.09	0.00	0.00	31
32. แก่งกระจาน (พบ)	710	456	64	391	61	5.46	6.76	2.25	2.25	254
33. ปราณบุรี (ปช)	391	141	36	123	33	2.61	1.36	0.29	0.29	250
34. รัชชประภา (สฎ)	5,639	4,315	77	2,964	69	8.88	8.02	3.88	3.02	1,324
35. บางบาล (ยล)	1,454	785	54	509	43	6.07	7.58	4.07	4.05	669
รวมทั้งประเทศ	70,926	54,268	77	30,732	65	452.89	424.83	113.52	115.43	16,658
หมายเหตุ	ปริมาณน้ำที่มากกว่า ร้อยละ 80	ปริมาณน้ำที่น้อยกว่าหรือเท่ากับ ร้อยละ 30	ปริมาณน้ำที่ใช้การได้ น้อยกว่าร้อยละ 30	% น้ำเก็บกัก / ปริมาณน้ำไหลลงอ่างฯ / ปริมาณ น้ำระบาย สูงสุด						

*** รณก. ระดับน้ำกักเก็บ

อ่างเก็บน้ำขนาดใหญ่ที่ปริมาณน้ำเก็บกักอยู่ในเกณฑ์มากกว่าร้อยละ 80 ขึ้นไป จำนวน 16 อ่าง (แม่จัดสมบูรณชล ก๊วลม ก๊วกอหมา แควน้อยบำรุงแดน แม่มอก ห้วยหลวง น้ำอูน น้ำพุง อุบลรัตน์ ลำปาว สิรินคร ป่าสักชลสิทธิ์ วชิราลงกรณ ขุนด่านปราการชล ประแสร์ และนฤปดินทรจินดา)

อ่างเก็บน้ำขนาดใหญ่ที่ปริมาณน้ำน้อยกว่าหรือเท่ากับร้อยละ 30 ของความจุอ่างฯ ไม่มี

อ่างเก็บน้ำขนาดใหญ่ที่ปริมาณน้ำที่ใช้การได้อยู่ในเกณฑ์น้อยกว่าร้อยละ 30 ของความจุอ่างฯ จำนวน 2 อ่าง (ทับเสลา และกระเสียว)

8. สถานการณ์ลุ่มน้ำ (ข้อมูล : ศูนย์อุทกวิทยาชลประทาน วันที่ 17 ต.ค. 66 เวลา 16.00 น.)

ตารางสถานการณ์ลุ่มน้ำที่อยู่ในภาวะเฝ้าระวังและเตรียมพร้อม

สถานีวัด	สถานที่ตั้ง	ระดับตลิ่ง (ม.)	ระดับน้ำ ปัจจุบัน (ม.)	ปริมาณน้ำไหลผ่าน (ลบ.ม./วินาที)			สถานการณ์น้ำ
				วันนี้	เมื่อวาน	เพิ่มขึ้น+/ลดลง -	
• ลุ่มน้ำชี							
สถานี E95A	บ้านจิวัดินแดง อ.ธวัชบุรี จ.ร้อยเอ็ด	6.60	9.11	1,317.77	1,299.91	+17.86	สูงกว่าตลิ่ง 2.51 ม.
สถานี E.20A	บ้านฟ้าหยาด อ.มหาชนะชัย จ.ยโสธร	10.00	10.87	1,613.33	1,606.67	+6.66	สูงกว่าตลิ่ง 0.87 ม.
• ลุ่มน้ำมูล							
สถานี M.7	สะพานเสรีประชาธิปไตย อ.เมืองฯ จ.อุบลราชธานี	7.00	7.74	2,743.60	2,788.40	-44.80	สูงกว่าตลิ่ง 0.74 ม.

ลุ่มน้ำชี จากการระบายน้ำจากเขื่อนอุบลรัตน์ ทำให้ระดับน้ำชี บริเวณ อ.ธวัชบุรี จ.ร้อยเอ็ด สูงกว่าตลิ่ง 2.51 ม. และบริเวณ อ.มหาชนะชัย จ.ยโสธร ทำให้ระดับน้ำชีสูงกว่าตลิ่ง 0.87 ม. ส่งผลให้น้ำเข้าท่วมพื้นที่การเกษตร และบ้านเรือนประชาชน

ลุ่มน้ำมูล จากการระบายน้ำจากลุ่มน้ำชี ทำให้ระดับน้ำบริเวณสถานีวัดสะพานเสรีประชาธิปไตย (M.7) อ.เมืองฯ จ.อุบลราชธานี ระดับน้ำสูงขึ้นในปริมาณที่ลดลง ระดับน้ำสูงกว่าระดับตลิ่ง 0.74 ม. ส่งผลให้น้ำเข้าท่วมพื้นที่การเกษตรและบ้านเรือนประชาชน

9. สถิติอุบัติเหตุทางถนน วันที่ 18 ต.ค. 66 (ข้อมูลจากบริษัทกลางคุ้มครองผู้ประสบภัยจากรถจำกัด ยังไม่รวมข้อมูล สตช. และ สธ.)

ช่วงเวลา	ผู้เสียชีวิต	ผู้บาดเจ็บ	รวม
17 ต.ค. 66	54	2,037	2,091
1-17 ต.ค. 66	555	29,507	30,062
1 ม.ค. - 17 ต.ค. 66	11,138	629,883	641,021

จึงเรียนมาเพื่อโปรดทราบ

ศูนย์อำนวยการบรรเทาสาธารณภัย
กรมป้องกันและบรรเทาสาธารณภัย