



# รายงานสถานการณ์สาธารณภัย

## กรมป้องกันและบรรเทาสาธารณภัย กระทรวงมหาดไทย

ศูนย์อำนวยการบรรเทาสาธารณภัย (ส่วนปฏิบัติการ) [www.nirapai.com](http://www.nirapai.com)

โทรสาร 0-2241-7450-6 สายด่วนนิรภัย 1784 Line @1784DDPM



ที่ของข่าว 575/2566

วันที่ 12 ตุลาคม 2566

(เวลา 06.00 น.)

### กรมป้องกันและบรรเทาสาธารณภัยขอรายงานสถานการณ์สาธารณภัยประจำวัน ดังนี้

#### 1. สถานการณ์สาธารณภัย

##### อุทกภัย

จากสถานการณ์หย่อมความกดอากาศต่ำกำลังแรง บริเวณทะเลจีนใต้ตอนกลางจะเคลื่อนผ่านประเทศไทยตอนบนตามแนวร่องมรสุม ในขณะที่มรสุมตะวันตกเฉียงใต้ ที่พัดปกคลุมทะเลอันดามัน ภาคใต้ และอ่าวไทยจะมีกำลังแรงขึ้น ทำให้ประเทศไทยมีฝนเพิ่มขึ้น และมีฝนตกหนักหลายพื้นที่ โดยมีฝนตกหนักมากบางพื้นที่ในบริเวณภาคเหนือตอนล่าง ภาคตะวันออกเฉียงเหนือ ภาคกลาง ภาคใต้ รวมทั้งกรุงเทพมหานครและปริมณฑล ระหว่างวันที่ 26 กันยายน - 12 ตุลาคม 2566 มีพื้นที่เฝ้าระวังสถานการณ์น้ำท่วมฉับพลันและน้ำป่าไหลหลาก โดยเฉพาะพื้นที่ลาดเชิงเขาใกล้ทางน้ำไหลผ่านและพื้นที่ลุ่ม มีสถานการณ์ 35 จ. (จ. เชียงราย เพชรบูรณ์ แม่ฮ่องสอน ลำพูน อุตรดิตถ์ เชียงใหม่ ลำปาง สุโขทัย พิษณุโลก น่าน ตาก กำแพงเพชร แพร่ นครสวรรค์ มหาสารคาม ร้อยเอ็ด หนองบัวลำภู เลย ชัยภูมิ นครราชสีมา อุรธานี ยโสธร กาฬสินธุ์ ขอนแก่น อุบลราชธานี กาญจนบุรี ลพบุรี นครนายก สมุทรปราการ ฉะเชิงเทรา ชลบุรี ปราจีนบุรี ตราด สตูล และ จ.ยะลา) 143 อ. 531 ต. 2,679 ม. ประชาชนได้รับผลกระทบ 54,497ครัวเรือน ปัจจุบันยังคงมีสถานการณ์ 9 จ. 32 อ. 131 ต. 752 ม. ประชาชนได้รับผลกระทบ 16,655 ครัวเรือน ดังนี้

จังหวัด	ผลกระทบ			รายชื่ออำเภอ	ความเสียหาย			สถานการณ์ปัจจุบัน
	อำเภอ	ตำบล	หมู่บ้าน		ครัวเรือน	เสียชีวิต	บาดเจ็บ	
ภาคเหนือ 3 จ. 6 อ. 24 ต. 116 ม. ประชาชนได้รับผลกระทบ 3,170 ครัวเรือน								
1. เพชรบูรณ์ (9 ต.ค. 66)	1	1	1	หล่มสัก	-	-	-	ระดับน้ำทรงตัว
2. พิษณุโลก (8 ต.ค. 66)	3	11	34	วังทอง บางระกำ เมืองฯ	351	-	-	ระดับน้ำลดลง
3. สุโขทัย (8 ต.ค. 66)	2	12	81	สวรรคโลก ศิริมาศ	2,819	-	-	ระดับน้ำลดลง
ภาคตะวันออกเฉียงเหนือ 6 จ. 26 อ. 107 ต. 636 ม. ประชาชนได้รับผลกระทบ 13,485 ครัวเรือน								
4. นครราชสีมา (10 ต.ค. 66)	1	4	33	เมืองฯ	1,200	-	-	ระดับน้ำลดลง
5. ชัยภูมิ (9-10 ต.ค. 66)	4	9	33	เมืองฯ จัตุรัส เนินสง่า คอนสวรรค์	345	-	-	ระดับน้ำลดลง

จังหวัด	ผลกระทบ			รายชื่ออำเภอ	ความเสียหาย			สถานการณ์ปัจจุบัน
	อำเภอ	ตำบล	หมู่บ้าน		ครัวเรือน	เสียชีวิต	บาดเจ็บ	
6. ร้อยเอ็ด (10 ต.ค. 66)	3	3	4	เชียงขวัญ จังหาร วัชบุรี	106	-	-	ระดับน้ำลดลง
7. หนองบัวลำภู (8 ต.ค.66)	5	27	158	นาหวัง สุวรรณคูหา เมืองงา นากลาง ศรีบุญเรือง	98	-	-	ระดับน้ำลดลง
8. กาฬสินธุ์ (28 ก.ย. 66)	10	55	362	เมืองงา ร่องคำ ช้องชัย ยางตลาด กมลาไสย สามชัย ท่าคันโท หนองกุงศรี สหัสขันธ์ ห้วยเม็ก	9,919	-	-	ระดับน้ำเพิ่มขึ้น
9. อุบลราชธานี (13 ก.ย. 66)	3	9	46	เมืองงา วารินชำราบ สว่างวีระวงศ์	1,817	-	-	ระดับน้ำเพิ่มขึ้น

1) จ.นครราชสีมา วันที่ 10 ต.ค. 66 เกิดฝนตกหนักมีน้ำไหลหลากในพื้นที่ ต.บ้านใหม่ ต.ปฎุใหญ่ ต.หัวทะเล ต.สุรนารี อ.เมืองฯ ส่งผลให้มีประชาชนได้รับผลกระทบ 1,200 ครัวเรือน โดย สนง.ปภ.จ. อำเภอ จนท.ตร. อปท. จิตอาสา อปพร. อาสาสมัคร มูลนิธิ พร้อมหน่วยงานที่เกี่ยวข้องเข้าสำรวจความเสียหายและให้การช่วยเหลือ ทั้งนี้ ศูนย์ ปภ.เขต 5 นครราชสีมา สนับสนุนรถบรรทุกยกสูง 1 คัน เรือท้องแบน 1 ลำ พร้อมเจ้าหน้าที่ รถแบคโฮ เพื่อขุดลอกเปิดทางน้ำบริเวณคลองระบายน้ำริมทาง เพื่อเร่งระบายน้ำออกจากพื้นที่ **ปัจจุบันระดับน้ำลดลง**



2) จ.ร้อยเอ็ด วันที่ 10 ต.ค. 66 น้ำจากแม่น้ำชีเอ่อล้นตลิ่งเข้าท่วมในพื้นที่ ต.พระธาตุ อ.เชียงขวัญ ต.ดินด้า อ.จังหาร ต.ธงธานี อ.วัชบุรี ส่งผลให้มีประชาชนได้รับผลกระทบ 106 ครัวเรือน โดย สนง.ปภ.จ. อำเภอ จนท.ตร. อปท. จิตอาสา อปพร. อาสาสมัคร มูลนิธิ พร้อมหน่วยงานที่เกี่ยวข้องเข้าสำรวจความเสียหายและให้การช่วยเหลือ **ปัจจุบันระดับน้ำลดลง**



3) จ.ชัยภูมิ วันที่ 9-10 ต.ค. 66 เกิดเหตุฝนตกหนักมีน้ำไหลหลากในพื้นที่ ต.ชัยภูมิ อ.เมืองฯ ต.ละหาน ต.หนองบัวใหญ่ อ.จัตุรัส ต.กะฮาด อ.เนินสง่า ต.คอนสวรรค์ ต.ศรีสำราญ ต.ยางหวาย ต.โนนสะอาด ต.หนองขาม อ.คอนสวรรค์ ส่งผลให้มีประชาชนได้รับผลกระทบ 345 ครัวเรือน โดย สนง.ปภ.จ. อำเภอกอนท.ตร. อปท. จิตอาสา อปพร. อาสาสมัคร มูลนิธิ พร้อมหน่วยงานที่เกี่ยวข้องเข้าสำรวจความเสียหายและให้การช่วยเหลือ ปัจจุบันระดับน้ำลดลง



4) จ.เพชรบูรณ์ วันที่ 9 ต.ค. 66 เวลา 15.00 น. น้ำจากแม่น้ำป่าสักล้นตลิ่งเข้าท่วมในพื้นที่ ต.ตาลเดี่ยว ทม.หล่มสัก อ.หล่มสัก อยู่ระหว่างสำรวจความเสียหาย โดย สนง.ปภ.จ. อำเภอกอนท.ตร. อปท. จิตอาสา อปพร. อาสาสมัคร มูลนิธิ พร้อมหน่วยงานที่เกี่ยวข้องเข้าสำรวจความเสียหายและให้การช่วยเหลือ ปัจจุบันระดับน้ำทรงตัว



5) จ.หนองบัวลำภู วันที่ 8 ต.ค. 66 เวลา 21.00 น. เกิดฝนตกหนักมีน้ำท่วมขังในพื้นที่ ต.วังปลาป้อม ต.เทพศิรี ต.วังทอง อ.นาวัง ต.กุดผึ้ง ต.นาสี ต.บ้านโคก อ.สุวรรณคูหา ต.หันนางาม ต.ศรีบุญเรือง ต.กุดสะเทียน อ.ศรีบุญเรือง ต.อุทัยสวรรค์ ต.กุดดินจี่ ต.ด่านช้าง ต.นากลาง ต.ฝั่งแดง ต.กุดแห่ ต.เก่ากลอย ต.โนนเมือง อ.นากลาง ต.หัวนา ต.บ้านพร้าว ต.นามะเฟือง ต.นาคำไฮ ต.หนองบัว ต.ป่าไม้งาม ต.โพธิ์ชัย ต.บ้านขาม ต.หนองสวรรค์ ต.หนองหว้า อ.เมืองฯ ส่งผลให้มีประชาชนได้รับผลกระทบ 98 ครัวเรือน ถนน 7 สาย โดย สนง.ปภ.จ. อำเภอกอนท.ตร. อปท. จิตอาสา อปพร. อาสาสมัคร มูลนิธิ พร้อมหน่วยงานที่เกี่ยวข้องเข้าสำรวจความเสียหายและให้การช่วยเหลือเร่งระบายน้ำออกจากพื้นที่ ปัจจุบันระดับน้ำลดลง



6) จ.พิษณุโลก วันที่ 8-10 ต.ค. 66 เกิดฝนตกหนักทำให้น้ำท่วมในพื้นที่ ต.วังนกแอ่น ต.ดินทอง ต.ชัยนาม ต.วังทอง อ.วังทอง อ.บางระกำ อ.เมืองฯ ส่งผลให้มีประชาชนได้รับผลกระทบ 351 ครัวเรือน โดย สนง.ปภ.จ. อำนวย อปท. จิตอาสา อปพร. อาสาสมัคร มูลนิธิ พร้อมหน่วยงานที่เกี่ยวข้องเข้าสำรวจความเสียหายและให้การช่วยเหลือ ปัจจุบันระดับน้ำลดลง



7) จ.สุโขทัย วันที่ 8 ต.ค. 66 เกิดฝนตกหนักทำให้น้ำท่วมในพื้นที่ ต.ป่ากุมเกาะ ต.คลองยาง อ.สวรรคโลก ต.สามพวง ต.บ้านป้อม ต.ทุ่งหลวง ต.โตนด ต.หนองจิก ต.หนองกระดิ่ง ต.เชิงคีรี ต.ศรีคีรีมาศ ต.ทุ่งยางเมือง ต.น้ำพุ อ.คีรีมาศ ส่งผลให้มีประชาชนได้รับผลกระทบ 2,819 ครัวเรือน โดย สนง.ปภ.จ. อำนวย อปท. จิตอาสา อปพร. อาสาสมัคร มูลนิธิ พร้อมหน่วยงานที่เกี่ยวข้องเข้าสำรวจความเสียหายและให้การช่วยเหลือ ปัจจุบันระดับน้ำลดลง



8) จ.กาฬสินธุ์ วันที่ 28 ก.ย. 66 เวลา 12.00 น. เกิดสถานการณ์น้ำเอ่อล้นจากเขื่อนลำปาวในพื้นที่ อ.เมืองฯ อ.ร่องคำ อ.ฆ้องชัย อ.ยางตลาด อ.กมลาไสย อ.สามชัย อ.ท่าคันโท อ.หนองกุงศรี อ.สหัสขันธ์ อ.ห้วยเม็ก ส่งผลให้มีบ้านเรือนประชาชนได้รับผลกระทบ 9,919 ครัวเรือน โดย ศูนย์ ปภ. เขต 6 ขอนแก่น สนง.ปภ.จ. อำนวย อปท. จิตอาสา อปพร. อาสาสมัคร มูลนิธิ พร้อมหน่วยงานที่เกี่ยวข้องเข้าสำรวจความเสียหายและให้การช่วยเหลือ มอบถุงยังชีพ จำนวน 2,469 ชุด สนับสนุนเครื่องจักรกลสาธารณภัย เรือท้องแบนพร้อมเครื่องยนต์ จำนวน 30 ลำ เครื่องสูบน้ำ จำนวน 20 เครื่อง ปัจจุบันระดับน้ำเพิ่มขึ้น



9) จ.อุบลราชธานี วันที่ 13 ก.ย. 66 เกิดฝนตกหนักทำให้น้ำท่วมในพื้นที่ ต.โนนเมือง ต.แจระแม ต.หนองบ่อ อ.เมืองฯ ต.วารินชำราบ ต.บึงใหม่ ต.คำขวาง ต.คำน้ำแซบ ต.หนองกินเพล อ.วารินชำราบ ต.ท่าช้าง อ.สว่างวีระวงศ์ ส่งผลให้มีประชาชนได้รับผลกระทบด้านการดำรงชีพ 1,817 ครัวเรือน โดย มูลนิธิราชประชานุเคราะห์ ในพระบรมราชูปถัมภ์ ผวจ. ศูนย์ ปภ. เขต 13 อุบลราชธานี สนง.ปภ.จ. สนง.ทรัพยากรภาค 11 โครงการชลประทานอุบลราชธานี อำเภอ มทบ.22 กองบิน 21 อพท. จิตอาสา อปพร. อาสาสมัคร มูลนิธิ พร้อมหน่วยงานที่เกี่ยวข้อง เข้าสำรวจความเสียหายและให้การช่วยเหลือ สนับสนุนเต็นท์ 263 หลัง ตู้สุขา 47 ตู้ ถังน้ำดื่ม 60 ถัง รถเคลื่อนย้ายผู้ประสบภัย 6 คัน รถบรรทุก 6 ล้อ เครื่องสูบน้ำ น้ำดื่ม 500 ขวด กำลังพล 20 นาย **จัดตั้งศูนย์พักพิงชั่วคราว 26 จุด 520 ครัวเรือน 1,775 คน** (อ.เมืองฯ 15 จุด อ.วารินชำราบ 10 จุด อ.สว่างวีระวงศ์ 1 จุด) และได้ทำการวางกระสอบทรายและติดตั้งเครื่องสูบน้ำท่วมขัง ขนาด 12 นิ้ว อัตราการสูบน้ำ 1,000 ลูกบาศก์เมตรต่อชั่วโมง ณ ชุมชนท่ากอไผ่ และประตูระบายน้ำวัดเสนาวงศ์ ทม.วารินชำราบ **ปัจจุบันระดับน้ำเพิ่มขึ้น**



#### การให้ความช่วยเหลือ

1) วันที่ 9 ต.ค. 66 พระบาทสมเด็จพระเจ้าอยู่หัว ทรงพระกรุณาโปรดเกล้าฯ ให้ พลเรือเอก พงษ์เทพ หนูเทพ องคมนตรี ร่วมกับมูลนิธิราชประชานุเคราะห์ในพระบรมราชูปถัมภ์ เชิญสิ่งของพระราชทาน มอบแก่ประชาชนผู้ประสบอุทกภัย ณ หอประชุมที่ว่าการอำเภอศรีสำโรง จ.สุโขทัย จำนวน 2,901 ชุด และ ณ หอประชุมที่ว่าการอำเภอสามเงา จ.ตาก จำนวน 2,737 ชุด



2) วันที่ 8 ต.ค. 66 นายอนุทิน ชาญวีรกูล รองนายกรัฐมนตรีและรัฐมนตรีว่าการกระทรวงมหาดไทย พร้อมด้วย นายสุทธิพงษ์ จุลเจริญ ปลัดกระทรวงมหาดไทย นายไชยวัฒน์ จุนถิระพงศ์ อธิบดีกรมป้องกันและบรรเทาสาธารณภัย นายอรรถวิชช์ สัมพันธ์รัตน์ อธิบดีกรมการปกครอง นายขจร ศรีชวโนทัย อธิบดีกรมส่งเสริมการปกครองท้องถิ่น นายชัยวัฒน์ ชื่นโกสุม อธิบดีกรมการพัฒนาชุมชน และคณะฯ ลงพื้นที่ติดตามสถานการณ์อุทกภัย ให้กำลังใจประชาชนในพื้นที่ประสบอุทกภัย จ.กาฬสินธุ์ พร้อมมอบถุงยังชีพในพื้นที่ จุดที่ 1 องค์การบริหารส่วนตำบลคำสร้างเที่ยง อ.สามชัย จำนวน 400 ชุด และจุดที่ 2 โรงเรียนคำคาราษฎร์บำรุง ต.โนนศิลา อ.สหัสขันธ์ จำนวน 600 ชุด



3) สำนักงานบรรเทาทุกข์และประชานามัยพิทักษ์ สภากาชาดไทย ได้ให้ความช่วยเหลือผู้ประสบอุทกภัย ระหว่างวันที่ 1 - 11 ตุลาคม 2566 โดยมอบ “ชุดธารน้ำใจสภากาชาดไทยช่วยผู้ประสบภัย” จำนวน 16,153 ชุด รวมมูลค่า 16,153,000 บาท

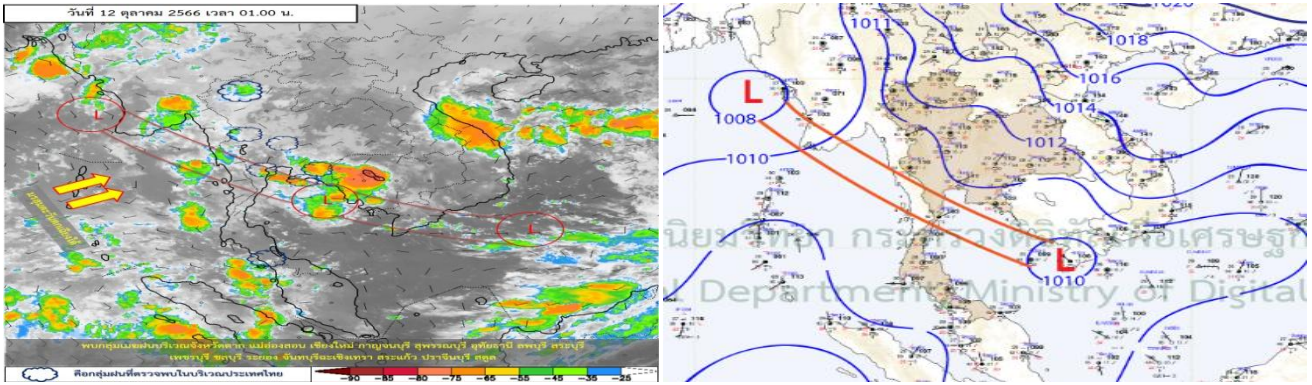


2. การคาดการณ์ลักษณะอากาศ

พยากรณ์อากาศกรมอุตุนิยมวิทยา ประจำวันที่ 12 ต.ค. 66 เวลา 05.00 น.

พยากรณ์อากาศ 24 ชั่วโมงข้างหน้า บริเวณความกดอากาศสูงหรือมวลอากาศเย็นกำลังปานกลาง จากประเทศจีนแผ่ลงมาปกคลุมภาคตะวันออกเฉียงเหนือ และทะเลจีนใต้ ทำให้ร่องมรสุมเลื่อนลงมาพาดผ่าน อ่าวไทย และภาคใต้ ในขณะที่มรสุมตะวันตกเฉียงใต้พัดปกคลุมทะเลอันดามัน ภาคใต้ และอ่าวไทย ลักษณะเช่นนี้ ทำให้ประเทศไทยมีฝนฟ้าคะนอง และมีฝนตกหนักบางแห่งในภาคกลาง รวมทั้งกรุงเทพมหานครและปริมณฑล ภาคตะวันออกเฉียงเหนือและภาคใต้ ขอให้ประชาชนในบริเวณดังกล่าวระวังอันตรายจากฝนตกหนักและฝนที่ตกสะสม ซึ่งอาจทำให้เกิดน้ำท่วมฉับพลันและน้ำป่าไหลหลาก โดยเฉพาะพื้นที่ลาดเชิงเขาใกล้ทางน้ำไหลผ่านและพื้นที่ลุ่ม รวมทั้งเพิ่มความระมัดระวังในการสัญจรผ่านบริเวณที่มีฝนฟ้าคะนอง

สำหรับบริเวณทะเลอันดามันและอ่าวไทยมีคลื่นสูงประมาณ 1 เมตร บริเวณที่มีฝนฟ้าคะนองคลื่นสูงมากกว่า 2 เมตร ขอให้ชาวเรือเดินเรือด้วยความระมัดระวังและหลีกเลี่ยงการเดินเรือในบริเวณที่มีฝนฟ้าคะนอง ในระยะนี้ไว้ด้วย



### 3. ข้อมูลปริมาณฝนสูงสุดรายภาค เวลา 01.00 น. วันที่ 11 ต.ค. 66 ถึง เวลา 01.00 น. วันที่ 12 ต.ค. 66 (ข้อมูลกรมอุตุนิยมวิทยา)

ภาค	จังหวัด	สถานีวัด	อำเภอ/เขต	ปริมาณฝน
เหนือ	ตาก	เขื่อนภูมิพล	สามเงา	39.3 มม.
ตะวันออกเฉียงเหนือ	นครราชสีมา	-	เมืองฯ	16.1 มม.
กลาง	ลพบุรี	ต.บัวชุม	ชัยบาดาล	21.2 มม.
ตะวันออก	สระแก้ว	-	อรัญประเทศ	33.6 มม.
ใต้ฝั่งตะวันออก	สงขลา	ท่าอากาศยานหาดใหญ่	คลองหอยโข่ง	39.2 มม.
ใต้ฝั่งตะวันตก	พังงา	-	ตะกั่วป่า	22.7 มม.
กรุงเทพฯ และปริมณฑล	สมุทรปราการ	ท่าอากาศยานสุวรรณภูมิ	บางพลี	34.2 มม.
เกณฑ์ปริมาณน้ำฝน	0.1-10 มม. = ฝนเล็กน้อย	10.1-35.0 มม. = ฝนปานกลาง	35.1-90.0 มม. = ฝนหนัก	มากกว่า 90.0 มม. = ฝนหนักมาก

### 4. ข้อมูลอุณหภูมิรายภาค (กรมอุตุนิยมวิทยา ณ วันที่ 12 ต.ค. 66)

ภาค	อุณหภูมิต่ำสุด (°C)	จังหวัด	อุณหภูมิสูงสุด (°C)	จังหวัด
เหนือ	22.0	ตาก	34.1	อุตรดิตถ์
ตะวันออกเฉียงเหนือ	21.7	นครพนม	33.6	ร้อยเอ็ด
กลาง	24.0	กาญจนบุรี	33.0	พระนครศรีอยุธยา
ตะวันออก	23.4	สระแก้ว	34.2	ชลบุรี
ใต้	23.8	เพชรบุรี ยะลา	35.4	สงขลา
กรุงเทพมหานคร/ปริมณฑล	24.0	สมุทรปราการ	33.5	ปทุมธานี

\*\*\* อุณหภูมิยอดดอยต่ำสุด 12.5 องศาเซลเซียส (ยอดดอยอินทนนท์ อ.จอมทอง จ.เชียงใหม่)

### 5. พื้นที่เฝ้าระวังและเตรียมพร้อมรับสถานการณ์

กองอำนวยการป้องกันและบรรเทาสาธารณภัยกลาง (กอปภ.ก.) ได้ติดตามสถานการณ์น้ำกอบปรักกรมชลประทานได้มีหนังสือ ด่วนที่สุด ที่ กษ 0328/ว 9012 ลงวันที่ 7 ตุลาคม 2566 แจ้งว่า จากอิทธิพลของร่องมรสุมทำให้เกิดฝนตกหนักสะสมทั้งประเทศไทย ทำให้มีปริมาณน้ำในลำน้ำเพิ่มมากขึ้นในช่วงวันที่ 8 - 11 ตุลาคม 2566 บริเวณภาคเหนือ ภาคตะวันออกเฉียงเหนือ ภาคกลาง และภาคใต้ ส่งผลให้น้ำล้นตลิ่งบริเวณพื้นที่ลุ่มต่ำริมลำน้ำ ในช่วงวันที่ 9 - 15 ตุลาคม 2566 โดยเฉพาะแม่น้ำเจ้าพระยาคาดการณ์ปริมาณน้ำที่สถานี C.2 อำเภอเมือง จังหวัดนครสวรรค์ จะมีปริมาณน้ำไหลผ่านประมาณ 1,800 - 1,900 ลูกบาศก์เมตรต่อวินาที และจะมีปริมาณน้ำจากแม่น้ำสะแกกรังและลำน้ำสาขาประมาณ 200 - 300 ลูกบาศก์เมตรต่อวินาที ซึ่งทำให้ปริมาณน้ำที่เหนือเขื่อนเจ้าพระยา มีปริมาณระหว่าง 2,000 - 2,200 ลูกบาศก์เมตรต่อวินาที จึงมีความจำเป็นต้องระบายน้ำผ่านท้ายเขื่อนเจ้าพระยา ในอัตราระหว่าง 1,500 - 1,800 ลูกบาศก์เมตรต่อวินาที ทำให้พื้นที่ลุ่มต่ำ

นอกคั่นกันน้ำบริเวณคลองโผงเผง จังหวัดอ่างทอง คลองบางบาล จังหวัดพระนครศรีอยุธยา และตำบลหัวเวียง อำเภอสนา ตำบลลาดชิด ตำบลท่าดินแดง อำเภอผักไห่ จังหวัดพระนครศรีอยุธยา (แม่น้ำน้อย) มีระดับน้ำเพิ่มสูงขึ้นจากปัจจุบันอีกประมาณ 0.20-0.80 เมตร อาจส่งผลกระทบต่อพื้นที่ชุมชนตั้งแต่ วันที่ 9 ตุลาคม 2566 เป็นต้นไป

จึงให้จังหวัดอุทัยธานี ชัยนาท สิงห์บุรี อ่างทอง สุพรรณบุรี พระนครศรีอยุธยา ลพบุรี ปทุมธานี นนทบุรี สมุทรปราการ และกรุงเทพมหานคร ได้ประชาสัมพันธ์แจ้งเตือนหน่วยงานที่เกี่ยวข้อง ภาคเอกชน ที่ประกอบกิจการในแม่น้ำ เช่น งานก่อสร้างเขื่อนป้องกันตลิ่ง แพร้านอาหาร เป็นต้น รวมทั้งประชาชนที่อาศัยอยู่ในพื้นที่ริมสองฝั่งแม่น้ำให้เฝ้าระวังและติดตามสถานการณ์อย่างใกล้ชิด รายละเอียดตามหนังสือกรมชลประทาน ส่วนที่ 3 ที่ กษ 0328/ว 9012 ลงวันที่ 7 ตุลาคม 2566

## 6. ข้อเสนอการนายกรัฐมนตรีนายกรัฐมนตรีว่าการกระทรวงมหาดไทย/ผู้บัญชาการป้องกันและบรรเทาสาธารณภัยแห่งชาติ

6.1 รัฐมนตรีว่าการกระทรวงมหาดไทยในฐานะผู้บัญชาการป้องกันและบรรเทาสาธารณภัยแห่งชาติ ได้มีข้อเสนอในการประชุมกองอำนวยการป้องกันและบรรเทาสาธารณภัยกลาง เมื่อวันที่ 2 ตุลาคม 2566 กรมป้องกันและบรรเทาสาธารณภัย และผ่านระบบอิเล็กทรอนิกส์ โดยขอให้จังหวัดบูรณาการร่วมกับหน่วยงานทุกภาคส่วนในการปฏิบัติการป้องกันและแก้ไขปัญหาอุทกภัย และให้เตรียมความพร้อมป้องกันและแก้ไขปัญหาอุทกภัยในพื้นที่ ดังนี้

1. ให้กองอำนวยการป้องกันและบรรเทาสาธารณภัยกลาง และกองอำนวยการป้องกันและบรรเทาสาธารณภัยจังหวัด ดำเนินการป้องกันและแก้ไขปัญหาอุทกภัยตามข้อเสนอของนายกรัฐมนตรีนายกรัฐมนตรี (นายเศรษฐา ทวีสิน)

- เรื่องการจัดการน้ำ ให้ร่วมกับกรมชลประทาน จังหวัด องค์กรปกครองส่วนท้องถิ่น จัดการจราจรน้ำในลุ่มน้ำต่างๆ

- การให้ความช่วยเหลือประชาชน ให้บูรณาการร่วมกับหน่วยงานทุกภาคส่วนร่วมกันช่วยเหลือผู้ประสบภัยและแก้ไขปัญหาความเดือดร้อนโดยเร่งด่วน โดยเฉพาะด้านที่พักอาศัย เร่งซ่อมแซมที่อยู่อาศัย กำจัดขยะที่มากับน้ำ รวมถึงการดูแลด้านดำรงชีพของผู้ประสบภัย

- การแจ้งเตือน ให้ร่วมกับกรมชลประทาน และหน่วยงานที่เกี่ยวข้อง เช่น กรมประชาสัมพันธ์ร่วมประชาสัมพันธ์ให้ประชาชนในพื้นที่เกิดสถานการณ์ภัยอย่างต่อเนื่อง

2. การให้ความช่วยเหลือประชาชนที่ประสบภัย ให้เร่งบรรเทาความเดือดร้อนให้กับประชาชนโดยเร่งด่วน

- จัดตั้งโรงครัวพระราชทาน ยารักษาโรค รถประกอบอาหาร รถผลิตน้ำดื่มการรักษาความปลอดภัยให้ประชาชน ทั้งบริเวณจุดอพยพ ศูนย์พักพิงชั่วคราว และบ้านเรือนประชาชน การจัดหน่วยแพทย์คอยดูแลสุขภาพจิตใจผู้ได้รับผลกระทบ

- การดูแลด้านการดำรงชีพ โดยการแจกจ่ายถุงยังชีพแก่ผู้ประสบภัย เน้นย้ำให้ความสำคัญกับการจัดถุงยังชีพที่มีคุณภาพ

- จัดชุดปฏิบัติการให้ความช่วยเหลือประชาชน โดยในเขตชุมชนเมืองที่น้ำท่วมขัง ให้ร่วมเฝ้าระวังกำจัดสิ่งกีดขวางทางน้ำ เร่งสูบน้ำออกจากพื้นที่โดยสนับสนุนเครื่องสูบน้ำ และรถสูบน้ำระยะไกล

- ให้ตรวจสอบความมั่นคงของพนังกั้นน้ำ สะพาน ตลอดจนโครงสร้างพื้นฐานต่างๆ ให้มีความมั่นคงปลอดภัย และให้หน่วยงานด้านคมนาคมตรวจสอบ เส้นทางคมนาคมที่ได้รับผลกระทบให้มีการติดตั้งป้ายเตือนอุปกรณ์และสัญญาณไฟ เพื่อความปลอดภัยในการเดินทางสัญจรของประชาชน



- ขอให้มีการดูแลสถานที่สำคัญ อาทิ สถานพยาบาล โรงพยาบาลส่งเสริมสุขภาพตำบล (รพ.สต.) โดยขอให้ผู้ว่าราชการจังหวัดสั่งการไปยังอำเภอ และองค์กรปกครองส่วนท้องถิ่นในการดูแลสถานที่ดังกล่าว

3. จังหวัดสถานการณ์คลี่คลาย ให้เร่งสำรวจความเสียหายให้ครอบคลุมทุกด้าน โดยเฉพาะบ้านเรือนที่พักอาศัย พื้นที่การเกษตร สิ่งสาธารณประโยชน์ โดยให้บูรณาการหน่วยงานทุกภาคส่วน ฝ่ายปกครอง ตำรวจ หน่วยงานทหาร ในพื้นที่อาสาสมัคร ตลอดจนประชาชนจิตอาสา เพื่อซ่อมแซมและฟื้นฟูความเสียหายด้านต่างๆ ให้กลับสู่สภาพปกติโดยเร็ว ตลอดจนให้เร่งดำเนินการให้ความช่วยเหลือตามระเบียบและหลักเกณฑ์ที่เกี่ยวข้อง โดยให้ยึดถือปฏิบัติให้เป็นไปตามระเบียบและหลักเกณฑ์ที่กำหนดโดยเคร่งครัด โปร่งใส และสามารถตรวจสอบได้

4. เน้นย้ำให้ประชาสัมพันธ์ สร้างการรับรู้แก่สาธารณะให้รับทราบการปฏิบัติงานของหน่วยงานภาครัฐ ผ่านสื่อต่างๆ ในพื้นที่ทุกช่องทาง

5. การแก้ไขปัญหาอุทกภัยในระยะยาว เน้นย้ำให้ดำเนินมาตรการป้องกันในเชิงรุกเป็นสำคัญ

**6.2 นายกรัฐมนตรี (นายเศรษฐา ทวีสิน)** เมื่อวันที่ 1 ต.ค. 66 ได้มีข้อสั่งการให้กับหน่วยงานที่เกี่ยวข้อง ซึ่งมี 5 ประเด็น ดังนี้

1) การจัดการน้ำ ให้กรมชลประทานบูรณาการกับผู้ว่าราชการจังหวัด องค์กรปกครองส่วนท้องถิ่น กรมป้องกันและบรรเทาสาธารณภัย จัดจรรยาบรรณน้ำในลุ่มน้ำชี-มูล ลุ่มน้ำยม-น่าน และลุ่มน้ำเจ้าพระยา

2) การจัดการอาคารกั้นน้ำ ให้จังหวัด องค์กรปกครองส่วนท้องถิ่น กรมโยธาธิการและผังเมือง กรมทางหลวง กรมทางหลวงชนบท และกรมชลประทาน ตรวจสอบความมั่นคงของพนังกั้นน้ำ สะพาน และอาคารชลประทาน ให้มีความมั่นคง และพร้อมใช้งานตลอดช่วงฤดูน้ำหลาก

3) การช่วยเหลือประชาชน ให้หน่วยงานที่เกี่ยวข้องทุกหน่วยงานร่วมกันช่วยเหลือผู้ประสบภัยและแก้ไขปัญหาความเดือดร้อน เช่น เร่งซ่อมแซมที่อยู่อาศัย กำจัดขยะที่มากับน้ำ และตามที่ประชาชนร้องขอ โดยกรมป้องกันและบรรเทาสาธารณภัย บูรณาการระดมสรรพกำลังหน่วยงานที่เกี่ยวข้อง เช่น กองทัพ หน่วยงานท้องถิ่น

4) พยากรณ์อากาศ ให้กรมอุตุนิยมวิทยาติดตามสภาพอากาศ และแจ้งไปยังหน่วยงานที่เกี่ยวข้อง และแจ้งเตือนสภาพอากาศกับประชาชน เพื่อเฝ้าระวังสถานการณ์น้ำทั่วประเทศอย่างใกล้ชิด

5) การแจ้งเตือน ให้กรมชลประทานร่วมกับหน่วยงานที่เกี่ยวข้อง เช่น กรมประชาสัมพันธ์ กรมป้องกันและบรรเทาสาธารณภัย ประชาสัมพันธ์ไปยังประชาชนในพื้นที่ให้ทราบสถานการณ์อย่างต่อเนื่อง

## 7. สภาพน้ำในอ่างเก็บน้ำ (ข้อมูลกรมชลประทาน วันที่ 11 ต.ค. 66)

อ่างเก็บน้ำ	ความจุที่ รณก. (ล้าน ม <sup>3</sup> )	ปริมาณน้ำในอ่างฯ		ปริมาณน้ำใช้การได้		ปริมาณน้ำไหลลงอ่างฯ		ปริมาณน้ำระบาย		ปริมาณน้ำ รับได้อีก (ล้าน ม <sup>3</sup> )
		ปริมาตร (ล้าน ม <sup>3</sup> )	%น้ำเก็บ กัก	ปริมาตร (ล้าน ม <sup>3</sup> )	% น้ำ ใช้การ	วันนี้ (ล้าน ม <sup>3</sup> )	เมื่อวาน (ล้าน ม <sup>3</sup> )	วันนี้ (ล้าน ม <sup>3</sup> )	เมื่อวาน (ล้าน ม <sup>3</sup> )	
1. ภูมิพล (ตก)	13,462	8,077	60	4,277	44	121.95	66.26	3.00	3.00	5,385
2. สิริกิติ์ (อต)	9,510	5,717	60	2,867	43	53.18	55.10	0.00	0.17	3,793
3. แม่งัดสมบูรณ์ชล (ชม)	265	277	105	265	105	3.66	6.14	3.50	0.32	-12
4. แม่กวางอุดมธารา (ชม)	263	172	66	158	64	1.44	1.81	0.05	0.08	91
5. กิวลม (สป)	106	102	96	98	96	5.98	7.12	5.67	2.44	4
6. กิวคองมา (สป)	170	140	82	134	82	6.09	9.00	0.30	0.31	30
7. แควน้อยบำรุงแดน (พล)	939	816	87	773	86	23.76	16.24	6.52	1.84	123
8. แม่มอก (สป)	110	115	104	99	105	4.62	3.11	3.64	2.41	-5

อ่างเก็บน้ำ	ความจุที่ รณก. (ล้าน ม <sup>3</sup> )	ปริมาณน้ำในอ่างฯ		ปริมาณน้ำใช้การได้		ปริมาณน้ำไหลลงอ่างฯ		ปริมาณน้ำระบาย		ปริมาณน้ำ รับได้อีก (ล้าน ม <sup>3</sup> )
		ปริมาตร (ล้าน ม <sup>3</sup> )	% น้ำเก็บ กัก	ปริมาตร (ล้าน ม <sup>3</sup> )	% น้ำ ใช้การ	วันนี้ (ล้าน ม <sup>3</sup> )	เมื่อวาน (ล้าน ม <sup>3</sup> )	วันนี้ (ล้าน ม <sup>3</sup> )	เมื่อวาน (ล้าน ม <sup>3</sup> )	
9. ห้วยหลวง (อด)	136	133	98	126	98	1.78	3.15	2.37	2.37	3
10. น้ำอูน (สน)	520	482	93	437	92	1.73	2.53	2.29	2.29	38
11. น้ำพุง (สน)	165	149	91	141	90	0.75	1.55	0.67	0.65	16
12. จุฬารักษ์ (ชย)	164	121	74	84	66	6.93	3.22	0.00	0.00	43
13. อุบลรัตน์ (ชก)	2,431	2,337	96	1,756	95	101.73	116.16	6.00	3.09	94
14. ลำปาว (กส)	1,980	2,130	108	2,030	108	46.43	73.15	32.24	27.99	-150
15. ลำตะคอง (นม)	314	179	57	156	53	2.14	0.70	0.03	0.17	135
16. ลำพระเพลิง (นม)	155	102	66	101	66	0.65	1.26	1.14	1.85	53
17. มูลบน (นม)	141	80	57	73	54	1.34	0.95	0.05	0.05	61
18. ลำแฉะ (นม)	275	143	52	136	51	1.76	1.59	0.03	0.03	132
19. ลำนางรอง (บร)	121	71	58	67	57	1.32	0.38	0.00	0.00	50
20. สิรินคร (อบ)	1,966	1,851	94	1,019	90	11.49	11.53	5.01	5.07	115
21. ป่าสักชลสิทธิ์ (ลบ)	960	610	64	607	63	42.23	36.70	0.44	0.43	350
22. ทับเสลา (อน)	160	49	31	32	23	2.40	0.43	0.00	0.00	111
23. กระเสียว (สพ)	299	103	34	63	24	3.07	0.38	0.06	0.06	196
24. ศรีนครินทร์ (กจ)	17,745	13,816	78	3,551	47	42.62	46.81	2.00	1.98	3,929
25. วชิราลงกรณ์ (กจ)	8,860	7,587	86	4,575	78	45.01	53.46	4.95	2.93	1,273
26. ขุนด่านปราการชล (นย)	224	223	100	218	100	2.28	1.85	0.72	0.65	1
27. คลองสิียด(ฉช)	420	151	36	121	31	5.60	9.55	0.06	0.06	269
28. บางพระ (ชบ)	117	65	55	53	50	0.50	0.06	0.33	0.32	52
29. หนองปลาไหล (รย)	164	123	75	109	73	5.28	0.74	0.30	0.37	41
30. ประแสร์ (รย)	295	282	96	262	95	7.89	4.52	1.16	0.49	13
31. นฤปดินทรจินดา (ปจ)	295	253	86	239	85	4.10	4.08	0.00	0.00	42
32. แก่งกระจาน (พบ)	710	441	62	376	58	5.28	6.00	2.16	2.16	269
33. ปราณบุรี (ปช)	391	132	34	115	31	2.14	1.57	0.72	0.72	259
34. รัชชประภา (สฎ)	5,639	4,284	76	2,933	68	6.44	4.87	3.01	2.96	1,355
35. บางยาง (ยล)	1,454	750	52	474	40	7.23	5.02	3.80	3.07	704
รวมทั้งประเทศ	70,926	52,063	73	28,528	60	580.80	556.98	92.19	70.33	18,863
หมายเหตุ	ปริมาณน้ำที่มากกว่า ร้อยละ 80		ปริมาณน้ำที่น้อยกว่าหรือเท่ากับ ร้อยละ 30		ปริมาณน้ำที่ใช้การได้ น้อยกว่าร้อยละ 30		% น้ำเก็บกัก / ปริมาณน้ำไหลลงอ่างฯ / ปริมาณ น้ำระบาย สูงสุด			

\*\*\* รณก. ระดับน้ำกักเก็บ

อ่างเก็บน้ำขนาดใหญ่ที่ปริมาณน้ำเก็บกักอยู่ในเกณฑ์มากกว่าร้อยละ 80 ขึ้นไป จำนวน 15 อ่าง (แม่จัดสมบูรณ์ชล กี่วลม กี่วคอกหมา แควน้อยบำรุงแดน แม่มอก ห้วยหลวง น้ำอูน น้ำพุง อุบลรัตน์ ลำปาว สิรินคร วชิราลงกรณ์ ขุนด่านปราการชล ประแสร์ และนฤปดินทรจินดา)

อ่างเก็บน้ำขนาดใหญ่ที่ปริมาณน้ำน้อยกว่าหรือเท่ากับร้อยละ 30 ของความจุอ่างฯ ไม่มี

อ่างเก็บน้ำขนาดใหญ่ที่ปริมาณน้ำที่ใช้การได้อยู่ในเกณฑ์น้อยกว่าร้อยละ 30 ของความจุอ่างฯ จำนวน 2 อ่าง (ทับเสลา และกระเสียว)

## 8. สถานการณ์ลุ่มน้ำ (ข้อมูล : ศูนย์อุทกวิทยาชลประทาน วันที่ 11 ต.ค. 66 เวลา 16.00 น.)

### ตารางสถานการณ์ลุ่มน้ำที่อยู่ในภาวะเฝ้าระวังและเตรียมพร้อม

สถานีวัด	สถานที่ตั้ง	ระดับตลิ่ง (ม.)	ระดับน้ำ ปัจจุบัน (ม.)	ปริมาณน้ำไหลผ่าน (ลบ.ม./วินาที)			สถานการณ์น้ำ
				วันนี้	เมื่อวาน	เพิ่มขึ้น+/ลดลง -	
<b>• ลุ่มน้ำเจ้าพระยา</b>							
สถานี C.13	ท้ายเขื่อนเจ้าพระยา อ.สรรพยา จ.ชัยนาท	16.34	13.18	1,600.00	1,600.00	คงที่	ต่ำกว่าตลิ่ง 3.16 ม.
สถานี C.37	บ้านบางบาล อ.บางบาล จ.พระนครศรีอยุธยา	4.14	3.16	94.00	88.00	+6.00	ต่ำกว่าตลิ่ง 0.98 ม.
<b>• ลุ่มน้ำชี</b>							
สถานี E20A	บ้านฟ้าหยาด อ.มหาชนะชัย อ.ยโสธร	10.00	10.81	1,573.33	1,586.67	-13.34	สูงกว่าตลิ่ง 0.81 ม.
<b>• ลุ่มน้ำมูล</b>							
สถานี M.7	สะพานเสรีประชาธิปไตย อ.เมืองฯ จ.อุบลราชธานี	7.00	8.05	2,943.00	2,923.20	+19.80	สูงกว่าตลิ่ง 1.05 ม.

**ลุ่มน้ำเจ้าพระยา** จากการระบายน้ำของเขื่อนเจ้าพระยา 1,600 ลบ.ม./วินาที เริ่มส่งผลกระทบต่อพื้นที่จังหวัดพระนครศรีอยุธยา

**ลุ่มน้ำชี** จากการระบายน้ำของเขื่อนธาตุน้อย อ.มหาชนะชัย จ.ยโสธร ทำให้ระดับน้ำชีสูงกว่าตลิ่ง 0.81 ม. ส่งผลให้น้ำเข้าท่วมพื้นที่การเกษตรและบ้านเรือนประชาชน

**ลุ่มน้ำมูล** จากการระบายน้ำจากลุ่มน้ำชี ทำให้ระดับน้ำบริเวณสถานีวัดสะพานเสรีประชาธิปไตย (M.7) อ.เมืองฯ จ.อุบลราชธานี ระดับน้ำสูงขึ้นในปริมาณที่ลดลง ระดับน้ำสูงกว่าระดับตลิ่ง 1.05 ม. ส่งผลให้น้ำเข้าท่วมพื้นที่การเกษตรและบ้านเรือนประชาชน

## 9. สถิติอุบัติเหตุทางถนน วันที่ 12 ต.ค. 66 (ข้อมูลจากบริษัทกลางคุ้มครองผู้ประสบภัยจากรถจำกัด ยังไม่รวมข้อมูล สตช. และ สธ.)

ช่วงเวลา	ผู้เสียชีวิต	ผู้บาดเจ็บ	รวม
11 ต.ค. 66	40	2,052	2,092
1-11 ต.ค. 66	356	18,143	18,499
1 ม.ค. - 11 ต.ค. 66	10,939	618,545	629,484

จึงเรียนมาเพื่อโปรดทราบ

ศูนย์อำนวยการบรรเทาสาธารณภัย  
กรมป้องกันและบรรเทาสาธารณภัย