



รายงานสถานการณ์สาธารณภัย

กรมป้องกันและบรรเทาสาธารณภัย กระทรวงมหาดไทย

ศูนย์อำนวยการบรรเทาสาธารณภัย (ส่วนปฏิบัติการ) www.nirapai.com

โทรสาร 0-2241-7450-6 สายด่วนนิรภัย 1784 Line @1784DDPM



ที่ของข่าว 569/2566

วันที่ 9 ตุลาคม 2566

(เวลา 06.00 น.)

กรมป้องกันและบรรเทาสาธารณภัยขอรายงานสถานการณ์สาธารณภัยประจำวัน ดังนี้

1. สถานการณ์สาธารณภัย

อุทกภัย

จากสถานการณ์หย่อมความกดอากาศต่ำกำลังแรง บริเวณทะเลจีนใต้ตอนกลางจะเคลื่อนผ่านประเทศไทยตอนบนตามแนวร่องมรสุม ในขณะที่มรสุมตะวันตกเฉียงใต้ ที่พัดปกคลุมทะเลอันดามัน ภาคใต้ และอ่าวไทยจะมีกำลังแรงขึ้น ทำให้ประเทศไทยมีฝนเพิ่มขึ้น และมีฝนตกหนักหลายพื้นที่ โดยมีฝนตกหนักมากบางพื้นที่ในบริเวณภาคเหนือตอนล่าง ภาคตะวันออกเฉียงเหนือ ภาคกลาง ภาคใต้ รวมทั้งกรุงเทพมหานครและปริมณฑล ระหว่างวันที่ 26 กันยายน - 9 ตุลาคม 2566 มีพื้นที่เฝ้าระวังสถานการณ์น้ำท่วมฉับพลันและน้ำป่าไหลหลาก โดยเฉพาะพื้นที่ลาดเชิงเขาใกล้ทางน้ำไหลผ่านและพื้นที่ลุ่ม มีสถานการณ์ 30 จ. (จ.เพชรบูรณ์ แม่ฮ่องสอน ลำพูน อุตรดิตถ์ เชียงใหม่ ลำปาง สุโขทัย พิษณุโลก น่าน ตาก กำแพงเพชร แพร่ เลย ชัยภูมิ นครราชสีมา อุตรธานี ยโสธร กาฬสินธุ์ ขอนแก่น อุบลราชธานี กาญจนบุรี ลพบุรี นครนายก สมุทรปราการ ฉะเชิงเทรา ชลบุรี ปราจีนบุรี ตราด สตูล และ จ.ยะลา) 110 อ. 414 ต. 2,112 ม. ประชาชนได้รับผลกระทบ 48,554ครัวเรือน ปัจจุบันยังคงมีสถานการณ์ 8 จ. 23 อ. 95 ต. 575 ม. ประชาชนได้รับผลกระทบ 16,807 ครัวเรือน ดังนี้

จังหวัด	ผลกระทบ			รายชื่ออำเภอ	ความเสียหาย			สถานการณ์ปัจจุบัน
	อำเภอ	ตำบล	หมู่บ้าน		ครัวเรือน	เสียชีวิต	บาดเจ็บ	
ภาคเหนือ 3 จ. 7 อ. 30 ต. 163 ม. ประชาชนได้รับผลกระทบ 5,207 ครัวเรือน								
1. พิษณุโลก (8 ต.ค. 66)	3	6	17	วังทอง เนินมะปราง นครไทย	347	-	-	ระดับน้ำลดลง
2. อุตรดิตถ์ (8 ต.ค. 66)	2	2	2	เมืองฯ น้ำปาด	-	-	-	ระดับน้ำลดลง
3. สุโขทัย (8 ต.ย. 66)	2	22	144	ศรีสำโรง คีรีมาศ	4,860	-	-	ระดับน้ำลดลง

จังหวัด	ผลกระทบ			รายชื่ออำเภอ	ความเสียหาย			สถานการณ์ปัจจุบัน
	อำเภอ	ตำบล	หมู่บ้าน		ครัวเรือน	เสียชีวิต	บาดเจ็บ	
ภาคตะวันออกเฉียงเหนือ 4 จ. 15 อ. 64 ต. 404 ม. ประชาชนได้รับผลกระทบ 11,520 ครัวเรือน								
4. ขอนแก่น (9 ต.ค. 66)	1	1	1	บ้านแฮด	180	-	-	ระดับน้ำลดลง
5. เลย (8 ต.ค. 66)	2	2	4	เชียงคาน ท่าลี่	85	-	-	ระดับน้ำลดลง
6. กาฬสินธุ์ (28 ก.ย. 66)	10	55	362	เมืองฯ ร่องคำ ช้องชัย ยางตลาด กมลาไสย สามชัย ท่าคันโท หนองกุงศรี สหัสขันธ์ ห้วยเม็ก	9,917	-	-	ระดับน้ำลดลง
7. อุบลราชธานี (13 ก.ย. 66)	2	6	37	เมืองฯ วารินชำราบ	1,338	-	-	ระดับน้ำลดลง
ภาคกลาง 1 จ. 1 อ. 1 ต. 8 ม. ประชาชนได้รับผลกระทบ 80 ครัวเรือน								
8. สมุทรปราการ (5 ต.ค. 66)	1	1	8	บางบ่อ	80	-	-	ระดับน้ำลดลง

1) จ.ขอนแก่น วันที่ 9 ต.ค. 66 เวลา 01.00 น. เกิดฝนตกหนักทำให้อ่างเก็บน้ำห้วยเตยเอ่อล้นเข้าท่วมในพื้นที่ (ม.4) ต.โนนสมบูรณ์ อ.บ้านแฮด ส่งผลให้ประชาชนได้รับผลกระทบ 180 ครัวเรือน โดย ศูนย์ ปภ. เขต 6 ขอนแก่น สนง.ปภ.จ. อำเภอ อปท. จิตอาสา อปพร. อาสาสมัคร มูลนิธิ พร้อมหน่วยงานที่เกี่ยวข้องเข้าสำรวจความเสียหายและให้การช่วยเหลืออพยพประชาชนออกจากพื้นที่ และขนย้ายสิ่งของ **ปัจจุบันระดับน้ำลดลง**



2) จ.เลย วันที่ 8 ต.ค. 66 เวลา 06.45 น. เกิดฝนตกหนักทำให้น้ำท่วมในพื้นที่ (ม.6,7) ต.ปากตม อ.เชียงคาน (ม.1,3) ต.น้ำแคม อ.ท่าลี่ ส่งผลให้ประชาชนได้รับผลกระทบ 85 ครัวเรือน และบ่อปลา 15 บ่อ โดย สนง.ปภ.จ. อำเภอ อปท. จิตอาสา อปพร. อาสาสมัคร มูลนิธิ พร้อมหน่วยงานที่เกี่ยวข้องเข้าสำรวจความเสียหายและให้การช่วยเหลือ **ปัจจุบันระดับน้ำลดลง**



3) จ.พิษณุโลก วันที่ 8 ต.ค. 66 เวลา 01.00 น. เกิดฝนตกหนักทำให้น้ำท่วมในพื้นที่ ต.วังนกแอ่น ต.ดินทอง ต.ชัยนาม ต.วังทอง อ.วังทอง ต.ชมพู อ.เนินมะปราง ต.ห้วยเอี้ย อ.นครไทย ส่งผลให้ประชาชนได้รับผลกระทบ 347 ครัวเรือน โดย สนง.ปภ.จ. อำเภอบพท. จิตอาสา อปพร. อาสาสมัคร มูลนิธิ พร้อมหน่วยงานที่เกี่ยวข้องเข้าสำรวจความเสียหายและให้การช่วยเหลือ **ปัจจุบันระดับน้ำลดลง**



4) จ.สุโขทัย วันที่ 8 ต.ค. 66 เกิดฝนตกหนักทำให้น้ำท่วมในพื้นที่ ต.ราวต้นจันทร์ ต.วังใหญ่ ต.คลองตาล ต.วังทอง ต.บ้านนา ต.นาขุนไกร ต.บ้านไร่ ต.วังลึก ต.สามเรือน ต.บ้านชาน ต.วัดเกาะ ต.ทับผึ้ง อ.ศรีสำโรง ต.สามพวง ต.บ้านป้อม ต.ทุ่งหลวง ต.โตนด ต.หนองจิก ต.หนองกระดิ่ง ต.เชิงคีรี ต.ศรีคีรีมาศ ต.ทุ่งยางเมือง ต.น้ำพุ อ.คีรีมาศ ส่งผลให้ประชาชนได้รับผลกระทบ 4,860 ครัวเรือน โดย สนง.ปภ.จ. อำเภอบพท. จิตอาสา อปพร. อาสาสมัคร มูลนิธิ พร้อมหน่วยงานที่เกี่ยวข้องเข้าสำรวจความเสียหายและให้การช่วยเหลือ **ปัจจุบันระดับน้ำลดลง**



5) จ.อุตรดิตถ์ วันที่ 8 ต.ค. 66 เกิดฝนตกหนักทำให้น้ำท่วมในพื้นที่ ต.ท่าเสา อ.เมืองฯ ต.น้ำไผ่ อ.น้ำปาด ส่งผลให้น้ำท่วมขังบริเวณชุมชนและถนนถูกน้ำกัดเซาะขาด ความเสียหายอยู่ระหว่างการสำรวจ โดย สนง.ปภ.จ. อำเภอบพท. จิตอาสา อปพร. อาสาสมัคร มูลนิธิ พร้อมหน่วยงานที่เกี่ยวข้องเข้าสำรวจความเสียหายและให้การช่วยเหลือสร้างสะพานไม้ สำหรับใช้ชั่วคราว **ปัจจุบันระดับน้ำลดลง**



6) จ.สมุทรปราการ วันที่ 5 ต.ค. 66 สถานการณ์น้ำในคลองบางบ่อล้นตลิ่งเข้าท่วมในพื้นที่ ต.บางบ่อ (ม.4,5,6,7,8,9,10,11) อ.บางบ่อ ส่งผลให้ประชาชนได้รับผลกระทบ 80 ครัวเรือน โดย สนง.ปภ.จ. อำเภอบางบ่อ. จิตอาสา อปพร. อาสาสมัคร มูลนิธิ พร้อมหน่วยงานที่เกี่ยวข้องเข้าสำรวจความเสียหายและให้การช่วยเหลือ ศูนย์ ปภ. เขต 1 ปทุมธานี สนับสนุนรถบรรทุกติดตั้งเครื่องสูบน้ำระยะไกล รถบรรทุกติดตั้งชุดสูบน้ำท่วม/ขัง รถปฏิบัติการบรรเทาอุทกภัย พร้อมเครื่องสูบน้ำขนาดใหญ่ เพื่อระบายน้ำออกจากพื้นที่ **ปัจจุบันระดับน้ำลดลง**



7) จ.กาฬสินธุ์ วันที่ 28 ก.ย. 66 เวลา 12.00 น. สถานการณ์น้ำเอ่อล้นจากเขื่อนลำปาวในพื้นที่ อ.เมืองฯ อ.ร่องคำ อ.ฆ้องชัย อ.ยางตลาด อ.กมลาไสย อ.สามชัย อ.ท่าคันโท อ.หนองกุงศรี อ.สหัสขันธ์ อ.ห้วยเม็ก ส่งผลให้บ้านเรือนประชาชนได้รับผลกระทบ 9,917 ครัวเรือน โดย ศูนย์ ปภ. เขต 6 ขอนแก่น สนง.ปภ.จ. อำเภอบางบ่อ. จิตอาสา อปพร. อาสาสมัคร มูลนิธิ พร้อมหน่วยงานที่เกี่ยวข้องเข้าสำรวจความเสียหายและให้การช่วยเหลือ มอบถุงยังชีพ จำนวน 2,469 ชุด สนับสนุนเครื่องจักรกลสาธารณภัย เรือท้องแบนพร้อมเครื่องยนต์ จำนวน 30 ลำ เครื่องสูบน้ำ จำนวน 20 เครื่อง **ปัจจุบันระดับน้ำลดลง**



8) จ.อุบลราชธานี วันที่ 13 ก.ย. 66 เวลา 13.30 น. เกิดฝนตกหนักทำให้น้ำท่วมในพื้นที่ ต.ในเมือง ต.แจระแม ต.หนองบ่อ อ.เมืองฯ ต.วารินชำราบ ต.บึงไหม ต.คำขวาง อ.วารินชำราบ ส่งผลให้ประชาชนได้รับผลกระทบด้านการดำรงชีพ 1,338 ครัวเรือน โดย มูลนิธิราชประชานุเคราะห์ในพระบรมราชูปถัมภ์ ผวจ. ศูนย์ ปภ. เขต 13 อุบลราชธานี สนง.ปภ.จ. สนง.ทรัพยากรภาค 11 โครงการชลประทานอุบลราชธานี อำเภอบึง 22 กองบิน 21 อปท. จิตอาสา อปพร. อาสาสมัคร มูลนิธิ พร้อมหน่วยงานที่เกี่ยวข้องเข้าสำรวจความเสียหายและให้การช่วยเหลือ สนับสนุน เต็นท์ 263 หลัง ตู้สุขา 47 ตู้ ถังน้ำดื่ม 60 ถัง รถเคลื่อนย้ายผู้ประสบภัย 6 คัน รถบรรทุก 6 ล้อ เครื่องสูบน้ำ น้ำดื่ม 500 ขวด กำลังพล 20 นาย **จัดตั้งศูนย์พักพิงชั่วคราว 20 จุด 430 ครัวเรือน 1,458 คน** (อ.เมืองฯ 14 จุด อ.วารินชำราบ 6 จุด) และได้ทำการวางกระสอบทรายและติดตั้งเครื่องสูบน้ำท่วมขัง ขนาด 12 นิ้ว อัตราการสูบน้ำ 1,000 ลูกบาศก์เมตร ต่อชั่วโมง ณ ชุมชนท่ากอไผ่ และประตูระบายน้ำวัดเสนาวงศ์ ทม.วารินชำราบ **ปัจจุบันระดับน้ำลดลง**



การให้ความช่วยเหลือ

1) วันที่ 8 ต.ค. 66 นายอนุทิน ชาญวีรกูล รองนายกรัฐมนตรีและรัฐมนตรีว่าการกระทรวงมหาดไทย พร้อมด้วย นายสุทธิพงษ์ จุลเจริญ ปลัดกระทรวงมหาดไทย นายไชยวัฒน์ จุนถิระพงศ์ อธิบดีกรมป้องกันและบรรเทาสาธารณภัย นายอรรษิษฐ์ สัมพันธ์รัตน์ อธิบดีกรมการปกครอง นายขจร ศรีชวโนทัย อธิบดีกรมส่งเสริมการปกครองท้องถิ่น นายชัยวัฒน์ ชื่นโกสุม อธิบดีกรมการพัฒนาชุมชน และคณะฯ ลงพื้นที่ติดตามสถานการณ์อุทกภัย ให้กำลังใจประชาชนในพื้นที่ประสบอุทกภัย จ.ภาพลีนรุ่ พร้อมมอบถุงยังชีพในพื้นที่ จุดที่ 1 องค์กรบริหารส่วนตำบลคำสร้างเที่ยง อ.สามชัย จำนวน 400 ชุด และจุดที่ 2 โรงเรียนคำคาราษฎร์บำรุง ต.โนนศิลา อ.สหัสขันธ์ จำนวน 600 ชุด



2) วันที่ 6 - 7 ต.ค. 66 นายเศรษฐา ทวีสิน นายกรัฐมนตรีและรัฐมนตรีว่าการกระทรวงการคลัง พร้อมด้วย นายเกรียง กัลป์ตินันท์ รัฐมนตรีช่วยว่าการกระทรวงมหาดไทย นายสุทิน คลังแสง รัฐมนตรีว่าการกระทรวงกลาโหม นายไชยา พรหมา รัฐมนตรีช่วยว่าการกระทรวงเกษตรและสหกรณ์ นางมนพร เจริญศรี รัฐมนตรีช่วยว่าการกระทรวงคมนาคม และคณะฯ ลงพื้นที่ติดตามสถานการณ์อุทกภัย ให้กำลังใจประชาชนในพื้นที่ประสบอุทกภัย พร้อมมอบถุงยังชีพในพื้นที่ อ.เมืองฯ อ.วารินชำราบ จ.อุบลราชธานี และ อ.คำเขื่อนแก้ว จ.ยโสธร



2. การคาดการณ์ลักษณะอากาศ

2.1 ประกาศกรมอุตุนิยมวิทยา เรื่อง พายุ “โคอินู” ฉบับที่ 8 (269/2566) วันที่ 9 ต.ค. 66 เวลา 05.00 น.

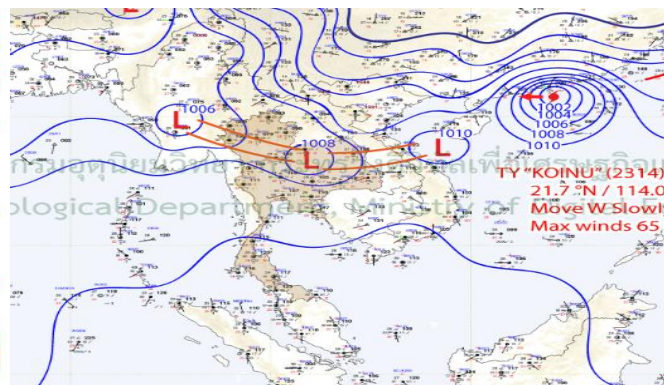
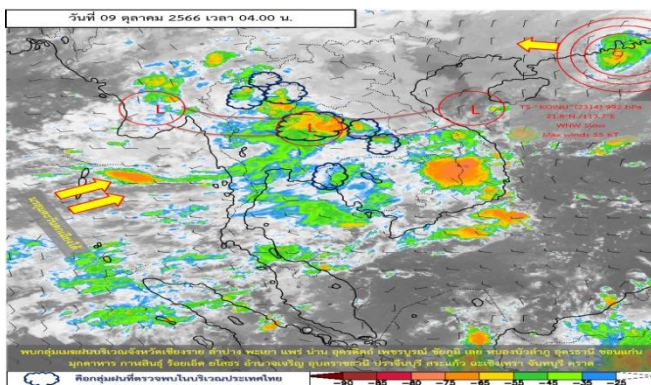
เมื่อเวลา 04.00 น. ของวันนี้ (9 ต.ค. 66) พายุไต้ฝุ่น “โคอินู” ได้อ่อนกำลังลงเป็นพายุโซนร้อนกำลังแรงแล้ว โดยมีศูนย์กลางอยู่ที่ละติจูด 21.8 องศาเหนือ ลองจิจูด 113.6 องศาตะวันออก มีความเร็วลมสูงสุดใกล้ศูนย์กลางประมาณ 100 กิโลเมตรต่อชั่วโมง พายุนี้เคลื่อนที่ทางตะวันตกค่อนทางเหนือเล็กน้อยอย่างช้าๆ คาดว่าในช่วงวันที่ 10-11 ต.ค. 66 จะเคลื่อนผ่านเกาะไหหลำ และจะอ่อนกำลังลงตามลำดับ โดยพายุนี้ไม่ส่งผลกระทบต่อลักษณะอากาศของประเทศไทย

2.2 พยากรณ์อากาศกรมอุตุนิยมวิทยา ประจำวันที่ 9 ต.ค. 66 เวลา 05.00 น.

พยากรณ์อากาศ 24 ชั่วโมงข้างหน้า ร่องมรสุมพาดผ่านภาคเหนือ และภาคตะวันออกเฉียงเหนือ ตอนล่าง ในขณะที่มรสุมตะวันตกเฉียงใต้ยังคงพัดปกคลุมทะเลอันดามัน ประเทศไทย และอ่าวไทย ลักษณะเช่นนี้ทำให้ประเทศไทยมีฝนตกหนักบางแห่ง และมีฝนตกหนักมากบางพื้นที่ในภาคเหนือ และภาคตะวันออกเฉียงเหนือ ขอให้ประชาชนในบริเวณดังกล่าวระวังอันตรายจากฝนตกหนักถึงหนักมากและฝนที่ตกสะสม ซึ่งอาจทำให้เกิดน้ำท่วมฉับพลันและน้ำป่าไหลหลาก โดยเฉพาะพื้นที่ลาดเชิงเขาใกล้ทางน้ำไหลผ่านและพื้นที่ลุ่ม รวมทั้งเพิ่มความระมัดระวังในการสัญจรผ่านบริเวณที่มีฝนฟ้าคะนอง หลีกเลี่ยงการอยู่ในที่โล่งแจ้ง ใต้ต้นไม้ใหญ่ และป้ายโฆษณาที่ไม่แข็งแรงในระยะนี้

สำหรับทะเลอันดามันและอ่าวไทยมีคลื่นสูงประมาณ 1 เมตร บริเวณที่มีฝนฟ้าคะนองคลื่นสูงมากกว่า 2 เมตร ขอให้ชาวเรือเดินเรือด้วยความระมัดระวังและหลีกเลี่ยงการเดินเรือในบริเวณที่มีฝนฟ้าคะนอง

พายุไต้ฝุ่น “โคอินู” ได้อ่อนกำลังลงเป็นพายุโซนร้อนกำลังแรงแล้ว คาดว่าในช่วงวันที่ 10-11 ต.ค. 66 จะเคลื่อนผ่านเกาะไหหลำลง และจะอ่อนกำลังลงตามลำดับ โดยพายุนี้ไม่ส่งผลกระทบต่อลักษณะอากาศของประเทศไทย ขอให้ผู้ที่จะเดินทางไปบริเวณดังกล่าวตรวจสอบสภาพอากาศก่อนออกเดินทางไว้ด้วย



3. ข้อมูลปริมาณฝนสูงสุดรายภาค เวลา 01.00 น. วันที่ 8 ต.ค. 66 ถึง เวลา 01.00 น. วันที่ 9 ต.ค. 66 (ข้อมูลกรมอุตุนิยมวิทยา)

ภาค	จังหวัด	สถานีวัด	อำเภอ/เขต	ปริมาณฝน
เหนือ	อุตรดิตถ์	-	เมืองฯ	92.1 มม.
ตะวันออกเฉียงเหนือ	บึงกาฬ	-	เมืองฯ	123.0 มม.
กลาง	นครสวรรค์	-	เมืองฯ	48.5 มม.
ตะวันออก	ตราด	-	คลองใหญ่	40.9 มม.
ใต้ฝั่งตะวันออก	สุราษฎร์ธานี	-	พุนพิน	26.7 มม.
ใต้ฝั่งตะวันตก	ระนอง	-	เมืองฯ	18.0 มม.
กรุงเทพฯ และปริมณฑล	ปทุมธานี	-	คลองหลวง	31.1 มม.
เกณฑ์ปริมาณน้ำฝน	0.1-10 มม. = ฝนเล็กน้อย	10.1-35.0 มม. = ฝนปานกลาง	35.1-90.0 มม. = ฝนหนัก	มากกว่า 90 มม. = ฝนตกหนัก

4. ข้อมูลอุณหภูมิรายภาค (กรมอุตุนิยมวิทยา ณ วันที่ 9 ต.ค. 66)

ภาค	อุณหภูมิต่ำสุด (°C)	จังหวัด	อุณหภูมิสูงสุด (°C)	จังหวัด
เหนือ	21.9	ตาก	33.1	ลำปาง
ตะวันออกเฉียงเหนือ	22.6	นครพนม	34.0	สุรินทร์
กลาง	23.7	กาญจนบุรี	33.5	ลพบุรี
ตะวันออก	24.6	จันทบุรี	35.1	ชลบุรี
ใต้	22.5	กระบี่	35.5	สุราษฎร์ธานี
กรุงเทพมหานคร/ปริมณฑล	24.5	ปทุมธานี	33.8	กรุงเทพมหานคร

*** อุณหภูมิยอดดอยต่ำสุด 12.7 องศาเซลเซียส (ยอดดอยอินทนนท์ อ.จอมทอง จ.เชียงใหม่)

5. พื้นที่เฝ้าระวังและเตรียมพร้อมรับสถานการณ์

กองอำนวยการป้องกันและบรรเทาสาธารณภัยกลาง (กอปภ.ก.) ได้ติดตามสถานการณ์น้ำ กอปรกักรมชลประทานได้มีหนังสือ ด่วนที่สุด ที่ กษ 0328/ว 9012 ลงวันที่ 7 ตุลาคม 2566 แจ้งว่า จากอิทธิพลของร่องมรสุมทำให้เกิดฝนตกหนักสะสมทั้งประเทศไทย ทำให้มีปริมาณน้ำในลำน้ำเพิ่มมากขึ้นในช่วง วันที่ 8 - 11 ตุลาคม 2566 บริเวณภาคเหนือ ภาคตะวันออกเฉียงเหนือ ภาคกลาง และภาคใต้ ส่งผลให้น้ำล้นตลิ่งบริเวณพื้นที่ลุ่มต่ำริมลำน้ำ ในช่วงวันที่ 9 - 15 ตุลาคม 2566 โดยเฉพาะแม่น้ำเจ้าพระยา คาดการณ์ปริมาณน้ำที่สถานี C.2 อำเภอเมือง จังหวัดนครสวรรค์ จะมีปริมาณน้ำไหลผ่าน ประมาณ 1,800 - 1,900 ลูกบาศก์เมตรต่อวินาที และจะมีปริมาณน้ำจากแม่น้ำสะแกกรังและลำน้ำสาขาประมาณ 200 - 300 ลูกบาศก์เมตรต่อวินาที ซึ่งทำให้ปริมาณน้ำที่เหนือเขื่อนเจ้าพระยา มีปริมาณระหว่าง 2,000 - 2,200 ลูกบาศก์เมตรต่อวินาที จึงมีความจำเป็นต้องระบายน้ำผ่านท้ายเขื่อนเจ้าพระยา ในอัตราระหว่าง 1,500 - 1,800 ลูกบาศก์เมตรต่อวินาที ทำให้พื้นที่ลุ่มต่ำนอกคันกั้นน้ำบริเวณคลองโพงผาง จังหวัดอ่างทอง คลองบางบาล จังหวัดพระนครศรีอยุธยา และตำบลหัวเวียง อำเภอสนา ตำบลลาดชิด ตำบลท่าดินแดง อำเภอผักไห่ จังหวัดพระนครศรีอยุธยา (แม่น้ำน้อย) มีระดับน้ำเพิ่มสูงขึ้นจากปัจจุบันอีกประมาณ 0.20-0.80 เมตร อาจส่งผลกระทบต่อพื้นที่ชุมชนตั้งแต่วันที่ 9 ตุลาคม 2566 เป็นต้นไป

จึงให้จังหวัดอุทัยธานี ชัยนาท สิงห์บุรี อ่างทอง สุพรรณบุรี พระนครศรีอยุธยา ลพบุรี ปทุมธานี นนทบุรี สมุทรปราการ และกรุงเทพมหานคร ได้ประชาสัมพันธ์แจ้งเตือนหน่วยงานที่เกี่ยวข้อง ภาคเอกชน ที่ประกอบกิจการในแม่น้ำ เช่น งานก่อสร้างเขื่อนป้องกันตลิ่ง แพร้านอาหาร เป็นต้น รวมทั้งประชาชนที่อาศัย อยู่ในพื้นที่ริมสองฝั่งแม่น้ำให้เฝ้าระวังและติดตามสถานการณ์อย่างใกล้ชิด รายละเอียดตามหนังสือ กรมชลประทาน ด่วนที่สุด ที่ กช 0328/ว 9012 ลงวันที่ 7 ตุลาคม 2566

6. ข้อสั่งการนายกรัฐมนตรี รัฐมนตรีว่าการกระทรวงมหาดไทย/ผู้บัญชาการป้องกันและบรรเทาสาธารณภัยแห่งชาติ

6.1 รัฐมนตรีว่าการกระทรวงมหาดไทยในฐานะผู้บัญชาการป้องกันและบรรเทาสาธารณภัยแห่งชาติ ได้มี ข้อสั่งการในการประชุมกองอำนวยการป้องกันและบรรเทาสาธารณภัยกลาง เมื่อวันที่ 2 ตุลาคม 2566 กรมป้องกันและบรรเทาสาธารณภัย และผ่านระบบอิเล็กทรอนิกส์ โดยขอให้จังหวัดบูรณาการร่วมกับ หน่วยงานทุกภาคส่วนในการปฏิบัติการป้องกันและแก้ไขปัญหาอุทกภัย และให้เตรียมความพร้อม ป้องกัน และแก้ไขปัญหาอุทกภัยในพื้นที่ ดังนี้

1. ให้กองอำนวยการป้องกันและบรรเทาสาธารณภัยกลาง และกองอำนวยการป้องกันและบรรเทาสาธารณภัย จังหวัด ดำเนินการป้องกันและแก้ไขปัญหาอุทกภัยตามข้อสั่งการของนายกรัฐมนตรี (นายเศรษฐา ทวีสิน)

- เรื่องการจัดการน้ำ ให้ร่วมกับกรมชลประทาน จังหวัด องค์กรปกครองส่วนท้องถิ่น จัดการจราจรน้ำ ในลุ่มน้ำต่างๆ

- การให้ความช่วยเหลือประชาชน ให้บูรณาการร่วมกับหน่วยงานทุกภาคส่วนร่วมกันช่วยเหลือ ผู้ประสบภัยและแก้ไขปัญหาความเดือดร้อนโดยเร่งด่วน โดยเฉพาะด้านที่พักอาศัย เร่งซ่อมแซมที่อยู่อาศัย กำจัดขยะที่มากับน้ำ รวมถึงการดูแลด้านดำรงชีพของผู้ประสบภัย

- การแจ้งเตือน ให้ร่วมกับกรมชลประทาน และหน่วยงานที่เกี่ยวข้อง เช่น กรมประชาสัมพันธ์ ร่วมประชาสัมพันธ์ให้ประชาชนในพื้นที่เกิดสถานการณ์ภัยอย่างต่อเนื่อง

2. การให้ความช่วยเหลือประชาชนที่ประสบภัย ให้เร่งบรรเทาความเดือดร้อนให้กับประชาชนโดยเร่งด่วน

- จัดตั้งโรงครัวพระราชทาน ยารักษาโรค รถประกอบอาหาร รถผลิตน้ำดื่มการรักษาความปลอดภัย ให้ประชาชน ทั้งบริเวณจุดอพยพ ศูนย์พักพิงชั่วคราว และบ้านเรือนประชาชน การจัดหาหน่วยแพทย์คอยดูแล สุขภาพจิตใจผู้ได้รับผลกระทบ

- การดูแลด้านการดำรงชีพ โดยการแจกจ่ายถุงยังชีพแก่ผู้ประสบภัย เน้นย้ำให้ความสำคัญกับการ จัดถุงยังชีพที่มีคุณภาพ

- จัดชุดปฏิบัติการให้ความช่วยเหลือประชาชน โดยในเขตชุมชนเมืองที่น้ำท่วมขัง ให้ร่วมเฝ้าระวัง กำจัดสิ่งกีดขวางทางน้ำ เร่งสูบน้ำออกจากพื้นที่โดยสนับสนุนเครื่องสูบน้ำ และรถสูบน้ำระยะไกล

- ให้ตรวจสอบความมั่นคงของพนังกั้นน้ำ สะพาน ตลอดจนโครงสร้างพื้นฐานต่างๆ ให้มีความมั่นคง ปลอดภัย และให้หน่วยงานด้านคมนาคมตรวจสอบ เส้นทางคมนาคมที่ได้รับผลกระทบให้มีการติดตั้งป้ายเตือน อุปกรณ์และสัญญาณไฟ เพื่อความปลอดภัยในการเดินทางสัญจรของประชาชน

- ขอให้มีการดูแลสถานที่สำคัญ อาทิ สถานพยาบาล โรงพยาบาลส่งเสริมสุขภาพตำบล (รพ.สต.) โดยขอให้ผู้ว่าราชการจังหวัดสั่งการไปยังอำเภอ และองค์กรปกครองส่วนท้องถิ่นในการดูแลสถานที่ดังกล่าว

3. จังหวัดสถานการณ์คลี่คลาย ให้เร่งสำรวจความเสียหายให้ครอบคลุมทุกด้าน โดยเฉพาะบ้านเรือนที่พักอาศัย พื้นที่การเกษตร สิ่งสาธารณประโยชน์ โดยให้บูรณาการหน่วยงานทุกภาคส่วน ฝ่ายปกครอง ตำรวจ หน่วยงานทหาร ในพื้นที่อาสาสมัคร ตลอดจนประชาชนจิตอาสา เพื่อซ่อมแซมและฟื้นฟูความเสียหายด้านต่างๆ ให้กลับสู่สภาพปกติโดยเร็ว ตลอดจนให้เร่งดำเนินการให้ความช่วยเหลือตามระเบียบและหลักเกณฑ์ที่เกี่ยวข้อง โดยให้ยึดถือปฏิบัติให้เป็นไปตามระเบียบและหลักเกณฑ์ที่กำหนดโดยเคร่งครัด โปร่งใส และสามารถตรวจสอบได้

4. เน้นย้ำให้ประชาสัมพันธ์ สร้างการรับรู้แก่สาธารณะให้รับทราบการปฏิบัติงานของหน่วยงานภาครัฐ ผ่านสื่อต่างๆ ในพื้นที่ทุกช่องทาง

5. การแก้ไขปัญหาอุทกภัยในระยะยาว เน้นย้ำให้ดำเนินมาตรการป้องกันในเชิงรุกเป็นสำคัญ

6.2 นายกรัฐมนตรี (นายเศรษฐา ทวีสิน) เมื่อวันที่ 1 ต.ค. 66 ได้มีข้อสั่งการให้กับหน่วยงานที่เกี่ยวข้อง ซึ่งมี 5 ประเด็น ดังนี้

1) การจัดการน้ำ ให้กรมชลประทานบูรณาการกับผู้ว่าราชการจังหวัด องค์กรปกครองส่วนท้องถิ่น กรมป้องกันและบรรเทาสาธารณภัย จัดตรวจน้ำในลุ่มน้ำชี-มูล ลุ่มน้ำยม-น่าน และลุ่มน้ำเจ้าพระยา

2) การจัดการอาคารกั้นน้ำ ให้จังหวัด องค์กรปกครองส่วนท้องถิ่น กรมโยธาธิการและผังเมือง กรมทางหลวง กรมทางหลวงชนบท และกรมชลประทาน ตรวจสอบความมั่นคงของพนังกั้นน้ำ สะพาน และอาคารชลประทาน ให้มีความมั่นคง และพร้อมใช้งานตลอดช่วงฤดูน้ำหลาก

3) การช่วยเหลือประชาชน ให้หน่วยงานที่เกี่ยวข้องทุกหน่วยงานร่วมกันช่วยเหลือผู้ประสบภัยและแก้ไขปัญหาความเดือดร้อน เช่น เร่งซ่อมแซมที่อยู่อาศัย กำจัดขยะที่มากับน้ำ และตามที่ประชาชนร้องขอ โดยกรมป้องกันและบรรเทาสาธารณภัย บูรณาการระดมสรรพกำลังหน่วยงานที่เกี่ยวข้อง เช่น กองทัพ หน่วยงานท้องถิ่น

4) พยากรณ์อากาศ ให้กรมอุตุนิยมวิทยาติดตามสภาพอากาศ และแจ้งไปยังหน่วยงานที่เกี่ยวข้อง และแจ้งเตือนสภาพอากาศกับประชาชน เพื่อเฝ้าระวังสถานการณ์น้ำทั่วประเทศอย่างใกล้ชิด

5) การแจ้งเตือน ให้กรมชลประทานร่วมกับหน่วยงานที่เกี่ยวข้อง เช่น กรมประชาสัมพันธ์ กรมป้องกันและบรรเทาสาธารณภัย ประชาสัมพันธ์ไปยังประชาชนในพื้นที่ให้ทราบสถานการณ์อย่างต่อเนื่อง

7. สภาพน้ำในอ่างเก็บน้ำ (ข้อมูลกรมชลประทาน วันที่ 8 ต.ค. 66)

อ่างเก็บน้ำ	ความจุที่ รณก. (ล้าน ม ³)	ปริมาตรน้ำในอ่างฯ		ปริมาตรน้ำใช้การได้		ปริมาตรน้ำไหลลงอ่างฯ		ปริมาตรน้ำระบาย		ปริมาตรน้ำ รับได้อีก (ล้าน ม ³)
		ปริมาตร (ล้าน ม ³)	% น้ำเก็บ กัก	ปริมาตร (ล้าน ม ³)	% น้ำ ใช้การ	วันนี้ (ล้าน ม ³)	เมื่อวาน (ล้าน ม ³)	วันนี้ (ล้าน ม ³)	เมื่อวาน (ล้าน ม ³)	
1. ภูมิพล (ตก)	13,462	7,846	58	4,046	42	50.30	70.73	2.92	1.40	5,616
2. สิริกิติ์ (อต)	9,510	5,576	59	2,726	41	24.18	20.52	3.58	3.94	3,934
3. แม่จัดสมบูรณ์ชล (ชม)	265	270	102	258	102	1.98	1.65	0.32	0.32	-5
4. แม่กวางอุดมธารา (ชม)	263	169	64	155	62	0.91	1.16	0.29	0.57	94
5. กิวลม (ลป)	106	94	89	91	88	1.99	1.49	1.17	1.57	12
6. กิวคอบมา (ลป)	170	121	71	115	70	1.10	0.86	0.31	0.31	49
7. แควน้อยบำรุงแดน (พล)	939	751	80	708	79	63.91	77.51	0.43	0.43	188
8. แม่มอก (ลป)	110	114	103	98	104	2.15	4.14	3.27	4.14	-4
9. ห้วยหลวง (อต)	136	132	97	125	97	2.48	2.16	2.05	2.05	4

อ่างเก็บน้ำ	ความจุที่ รณก. (ล้าน ม ³)	ปริมาตรน้ำในอ่างฯ		ปริมาตรน้ำใช้การได้		ปริมาตรน้ำไหลลงอ่างฯ		ปริมาตรน้ำระบาย		ปริมาตรน้ำ รับได้อีก (ล้าน ม ³)
		ปริมาตร (ล้าน ม ³)	%น้ำเก็บ กัก	ปริมาตร (ล้าน ม ³)	% น้ำ ใช้การ	วันนี้ (ล้าน ม ³)	เมื่อวาน (ล้าน ม ³)	วันนี้ (ล้าน ม ³)	เมื่อวาน (ล้าน ม ³)	
10. น้ำอูน (สน)	520	482	93	437	92	3.01	3.28	2.29	2.29	38
11. น้ำพุง (สน)	165	148	90	140	89	1.94	1.32	0.64	0.42	17
12. จุฬารณณ์ (ชย)	164	106	65	69	55	3.10	2.13	0.00	0.00	58
13. อุบลรัตน์ (ชก)	2,431	2,064	85	1,483	80	54.06	56.60	0.94	0.80	367
14. ลำปาว (กส)	1,980	2,015	102	1,915	102	36.47	23.64	25.26	25.33	-35
15. ลำตะคอง (นม)	314	172	55	149	51	2.73	4.31	0.00	0.00	142
16. ลำพระเพลิง (นม)	155	103	67	102	66	1.62	2.35	1.85	1.59	52
17. มูลบन (นม)	141	76	54	69	52	1.07	1.13	0.05	0.05	65
18. ลำแฉะ (นม)	275	138	50	131	49	1.17	1.39	0.03	0.03	137
19. ลำนางรอง (บร)	121	69	56	65	55	1.16	0.20	0.00	0.00	52
20. สิรินคร (อบ)	1,966	1,831	93	1,000	88	16.23	16.22	1.54	1.60	135
21. ป่าสักชลสิทธิ์ (ลบ)	960	503	52	500	52	25.22	24.10	0.44	0.43	457
22. ทับเสลา (อน)	160	46	29	29	20	0.35	0.25	0.00	0.00	114
23. กระเสียว (สพ)	299	100	33	60	23	0.94	0.38	0.04	0.04	199
24. ศรีนครินทร์ (กจ)	17,745	13,695	77	3,430	46	52.51	57.73	1.98	6.88	4,050
25. วชิราลงกรณ (กจ)	8,860	7,438	84	4,426	76	65.12	105.52	1.00	0.00	1,422
26. ชุนด่านปราการชล (นย)	224	218	97	214	97	2.61	2.52	0.88	0.40	6
27. คลองสิียด(ฉช)	420	126	30	96	25	9.16	3.95	0.06	0.06	294
28. บางพระ (ชบ)	117	64	55	52	49	0.50	0.39	0.32	0.32	53
29. หนองปลาไหล (รย)	164	116	71	102	68	0.96	0.59	0.36	0.36	48
30. ประแสร์ (รย)	295	266	90	246	89	6.93	3.78	0.45	0.46	29
31. นฤปดินทรจินดา (ปจ)	295	240	81	226	80	2.55	3.77	0.00	0.00	55
32. แก่งกระจาน (พบ)	710	429	60	364	56	7.72	8.71	2.16	2.16	281
33. ปราณบุรี (ปช)	391	129	33	112	30	1.23	1.44	0.72	0.72	262
34. รัชชประภา (สฎ)	5,639	4,284	76	2,933	68	10.61	10.93	4.11	2.92	1,355
35. บางยาง (ยล)	1,454	742	51	466	40	5.90	7.45	3.96	4.04	712
รวมทั้งประเทศ	70,926	50,675	71	27,138	57	463.66	524.31	63.40	65.62	20,251
หมายเหตุ	ปริมาณน้ำที่มากกว่า ร้อยละ 80	ปริมาณน้ำที่น้อยกว่าหรือเท่ากับ ร้อยละ 30		ปริมาณน้ำที่ใช้การได้ น้อยกว่าร้อยละ 30		% น้ำเก็บกัก / ปริมาณน้ำไหลลงอ่างฯ / ปริมาณ น้ำระบาย สูงสุด				

*** รณก. ระดับน้ำกักเก็บ

อ่างเก็บน้ำขนาดใหญ่ที่ปริมาณน้ำเก็บกักอยู่ในเกณฑ์มากกว่าร้อยละ 80 ขึ้นไป จำนวน 13 อ่าง
(แม่จัดสมบูรณ์ชล กิวลม แม่มอก ห้วยหลวง น้ำอูน น้ำพุง อุบลรัตน์ ลำปาว สิรินคร วชิราลงกรณ ชุนด่านปราการชล
ประแสร์ และนฤปดินทรจินดา)

อ่างเก็บน้ำขนาดใหญ่ที่ปริมาณน้ำน้อยกว่าหรือเท่ากับร้อยละ 30 ของความจุอ่างฯ จำนวน 2 อ่าง
(ทับเสลา และคลองสิียด)

อ่างเก็บน้ำขนาดใหญ่ที่ปริมาณน้ำที่ใช้การได้อยู่ในเกณฑ์น้อยกว่าร้อยละ 30 ของความจุอ่างฯ
จำนวน 3 อ่าง (ทับเสลา กระเสียว และคลองสิียด)

8. สถานการณ์ลุ่มน้ำ (ข้อมูล : ศูนย์อุทกวิทยาชลประทาน วันที่ 8 ต.ค. 66 เวลา 16.00 น.)

ตารางสถานการณ์ลุ่มน้ำที่อยู่ในภาวะเฝ้าระวังและเตรียมพร้อม

สถานีวัด	สถานที่ตั้ง	ระดับตลิ่ง (ม.)	ระดับน้ำ ปัจจุบัน (ม.)	ปริมาณน้ำไหลผ่าน (ลบ.ม./วินาที)			สถานการณ์น้ำ
				วันนี้	เมื่อวาน	เพิ่มขึ้น+/ลดลง -	
• ลุ่มน้ำเจ้าพระยา							
สถานี C.13	ท้ายเขื่อนเจ้าพระยา อ.สรรพยา จ.ชัยนาท	16.34	12.82	1,498.00	1,479.00	+19.00	ต่ำกว่าตลิ่ง 3.52 ม.
สถานี C.37	บ้านบางบาล อ.บางบาล จ.พระนครศรีอยุธยา	4.14	2.95	86.00	85.00	+1.00	ต่ำกว่าตลิ่ง 1.19 ม.
• ลุ่มน้ำชี							
สถานี E20A	บ้านฟ้าหยาด อ.มหาชนะชัย อ.ยโสธร	10.00	10.85	1,600.00	1,580.00	+20.00	สูงกว่าตลิ่ง 0.85 ม.
• ลุ่มน้ำมูล							
สถานี M.7	สะพานเสรีประชาธิปไตย อ.เมืองฯ จ.อุบลราชธานี	7.00	7.84	2,807.60	2,743.60	+64.00	สูงกว่าตลิ่ง 0.84 ม.

ลุ่มน้ำเจ้าพระยา จากการระบายน้ำของเขื่อนเจ้าพระยา 1,498.00 ลบ.ม./วินาที ยังไม่ส่งผลกระทบต่อพื้นที่ทำน้ำ

ลุ่มน้ำชี จากการระบายน้ำของเขื่อนธาตุน้อย อ.มหาชนะชัย จ.ยโสธร ทำให้ระดับน้ำชีสูงกว่าตลิ่ง 0.85 ม.

ส่งผลให้น้ำเข้าท่วมพื้นที่การเกษตรและบ้านเรือนประชาชน

ลุ่มน้ำมูล จากการระบายน้ำจากลุ่มน้ำชี ทำให้ระดับน้ำบริเวณสถานีวัดสะพานเสรีประชาธิปไตย (M.7)

อ.เมืองฯ จ.อุบลราชธานี ระดับน้ำสูงขึ้นในปริมาณที่ลดลง ระดับน้ำสูงกว่าระดับตลิ่ง 0.84 ม. ส่งผลให้น้ำเข้าท่วมพื้นที่การเกษตรและบ้านเรือนประชาชน

9. สถิติอุบัติเหตุทางถนน วันที่ 8 ต.ค. 66 (ข้อมูลจากบริษัทกลางคุ้มครองผู้ประสบภัยจากรถจำกัด ยังไม่รวมข้อมูล สตช. และ สธ.)

ช่วงเวลา	ผู้เสียชีวิต	ผู้บาดเจ็บ	รวม
7 ต.ค. 66	26	1,658	1,684
1-7 ต.ค. 66	271	14,087	14,358
1 ม.ค. - 7 ต.ค. 66	10,793	608,964	619,757

จึงเรียนมาเพื่อโปรดทราบ

ศูนย์อำนวยการบรรเทาสาธารณภัย
กรมป้องกันและบรรเทาสาธารณภัย