



# รายงานสถานการณ์สาธารณภัย

## กรมป้องกันและบรรเทาสาธารณภัย กระทรวงมหาดไทย

ศูนย์อำนวยการบรรเทาสาธารณภัย (ส่วนปฏิบัติการ) [www.nirapai.com](http://www.nirapai.com)

โทรสาร 0-2241-7450-6 สายด่วนนิรภัย 1784 Line @1784DDPM



ที่ของข่าว 565/2566

วันที่ 7 ตุลาคม 2566

(เวลา 06.00 น.)

### กรมป้องกันและบรรเทาสาธารณภัยขอรายงานสถานการณ์สาธารณภัยประจำวัน ดังนี้

#### 1. สถานการณ์สาธารณภัย

##### 1.1 อุทกภัย

จากสถานการณ์หย่อมความกดอากาศต่ำกำลังแรง บริเวณทะเลจีนใต้ตอนกลางจะเคลื่อนผ่านประเทศไทยตอนบนตามแนวร่องมรสุม ในขณะที่มรสุมตะวันตกเฉียงใต้ ที่พัดปกคลุมทะเลอันดามัน ภาคใต้ และอ่าวไทย จะมีกำลังแรงขึ้น ทำให้ประเทศไทยมีฝนเพิ่มขึ้น และมีฝนตกหนักหลายพื้นที่ โดยมีฝนตกหนักมากบางพื้นที่ ในบริเวณภาคเหนือตอนล่าง ภาคตะวันออกเฉียงเหนือ ภาคกลาง ภาคใต้ รวมทั้งกรุงเทพมหานครและปริมณฑล ระหว่างวันที่ 26 กันยายน - 7 ตุลาคม 2566 มีพื้นที่เฝ้าระวังสถานการณ์น้ำท่วมฉับพลันและน้ำป่าไหลหลาก โดยเฉพาะพื้นที่ลาดเชิงเขาใกล้ทางน้ำไหลผ่านและพื้นที่ลุ่ม มีสถานการณ์ 28 จ. (เพชรบูรณ์ แม่ฮ่องสอน ลำพูน อุตรดิตถ์ เชียงใหม่ ลำปาง สุโขทัย น่าน ตาก กำแพงเพชร แพร่ เลย ชัยภูมิ นครราชสีมา อุตรธานี โยธธร กาฬสินธุ์ ขอนแก่น อุดรราชธานี ฉะเชิงเทรา ปราจีนบุรี นครนายก ตราด กาญจนบุรี ลพบุรี สมุทรปราการ สตูล และยะลา) 101 อ. 360 ต. 1,645 ม. ประชาชนได้รับผลกระทบ 33,917ครัวเรือน ปัจจุบันยังคงมีสถานการณ์ 6 จ. 21 อ. 76 ต. 411 ม. ประชาชนได้รับผลกระทบ 12,124 ครัวเรือน ดังนี้

จังหวัด	ผลกระทบ			รายชื่ออำเภอ	ความเสียหาย			สถานการณ์ปัจจุบัน
	อำเภอ	ตำบล	หมู่บ้าน		ครัวเรือน	เสียชีวิต	บาดเจ็บ	
ภาคเหนือ 3 จ. 8 อ. 14 ต. 33 ม. ประชาชนได้รับผลกระทบ 1,123 ครัวเรือน								
1.เพชรบูรณ์ (6 ต.ค. 66)	2	7	15	วิเชียรบุรี ทนงไผ่	258	-	-	ระดับน้ำลดลง
2. กำแพงเพชร (5 ต.ค. 66)	5	6	12	พรานกระต่าย ลานกระบือ คลองขลุง ปางศิลาทอง โกสัมพีนคร	15			ระดับน้ำเพิ่มขึ้น
3.ตาก (28 ก.ย. 66)	1	1	6	บ้านตาก	850	-	-	ระดับน้ำลดลง

จังหวัด	ผลกระทบ			รายชื่ออำเภอ	ความเสียหาย			สถานการณ์ ปัจจุบัน
	อำเภอ	ตำบล	หมู่บ้าน		ครัวเรือน	เสียชีวิต	บาดเจ็บ	
ภาคตะวันออกเฉียงเหนือ 2 จ. 12 อ. 61 ต. 370 ม. ประชาชนได้รับผลกระทบ 10,921 ครัวเรือน								
4. กาฬสินธุ์ (28 ก.ย. 66)	10	55	333	เมืองฯ ร่องคำ ฆ้องชัย ยางตลาด กมลาไสย สามชัย ท่าคันโท หนองกุงศรี สหัสขันธ์ ห้วยเม็ก	9,489	-	-	ระดับน้ำลดลง
5. อุบลราชธานี (13 ก.ย. 66)	2	6	37	เมืองฯ วารินชำราบ	1,432	-	-	ระดับน้ำลดลง
ภาคกลาง 1 จ. 1 อ. 1 ต. 8 ม. ประชาชนได้รับผลกระทบ 80 ครัวเรือน								
6. สมุทรปราการ (5 ต.ค. 66)	1	1	8	บางบ่อ	80	-	-	ระดับน้ำลดลง

1) เพชรบูรณ์ วันที่ 6 ต.ค. 66 เกิดฝนตกหนักทำให้อ่างเก็บน้ำห้วยเล็งล้นสปิลเวย์ ในพื้นที่ ต.ยางสาว ต.โคกปรัง อ.วิเชียรบุรี ต.ท่าด้วง ต.วังโบสถ์ ต.นาเฉลียง ต.หนองไผ่ ต.ห้วยโป่ง อ.หนองไผ่ ส่งผลให้บ้านเรือนประชาชนได้รับผลกระทบ 258 ครัวเรือน โดย สนง.ปภ.จ. อำเภอ อปท. จิตอาสา อปพร. อาสาสมัคร มูลนิธิ พร้อมหน่วยงานที่เกี่ยวข้องเข้าสำรวจความเสียหายและให้การช่วยเหลือ ปัจจุบันระดับน้ำลดลง



2) จ.กำแพงเพชร วันที่ 5 ต.ค. 66 เวลา 09.30 น. เกิดฝนตกหนักน้ำท่วมในพื้นที่ ต.เขาคีรีส อ.พรานกระต่าย ต.ลานกระบือ อ.ลานกระบือ ต.วังแฉม อ.คลองขลุง ต.ปางตาไว ต.หินดาด อ.ปางศิลาทอง ต.โกสัมพี อ.โกสัมพีนคร ส่งผลให้บ้านเรือนประชาชนได้รับผลกระทบ 15 ครัวเรือน โดย ศูนย์ ปภ. เขต 8 กำแพงเพชร สนง.ปภ.จ. อำเภอ อปท. จิตอาสา อปพร. อาสาสมัคร มูลนิธิ พร้อมหน่วยงานที่เกี่ยวข้องเข้าสำรวจความเสียหายและให้การช่วยเหลือติดตั้งเครื่องสูบน้ำ วางกระสอบทรายทำคันดิน ขนย้ายสิ่งของขึ้นที่สูง และเร่งระบายน้ำออกจากพื้นที่ ปัจจุบันระดับน้ำเพิ่มขึ้น



3) จ.สมุทรปราการ วันที่ 5 ต.ค. 66 น้ำในคลองบางบ่อล้นตลิ่งเข้าท่วมในพื้นที่ ต.บางบ่อ (ม.4,5,6,7,8,9,10,11) อ.บางบ่อ ส่งผลให้ประชาชนได้รับผลกระทบ 80 ครัวเรือน โดย ศูนย์ ปภ. เขต 1 ปทุมธานี สนง.ปภ.จ. อำเภอบางบ่อ จิตอาสา อปพร. อาสาสมัคร มูลนิธิ พร้อมหน่วยงานที่เกี่ยวข้องเข้าสำรวจความเสียหายและให้การช่วยเหลือ นำรถยนต์บรรทุกเครื่องสูบน้ำระยะไกล พร้อมติดตั้งเครื่องสูบน้ำขนาดใหญ่ เพื่อเร่งระบายน้ำในพื้นที่ออกสู่ทะเล ปัจจุบันระดับน้ำลดลง



4) จ.กาฬสินธุ์ วันที่ 28 ก.ย. 66 เวลา 12.00 น. สถานการณ์น้ำเอ่อล้นจากเขื่อนลำปาวในพื้นที่ อ.เมืองฯ อ.ร่องคำ อ.ฆ้องชัย อ.ยางตลาด อ.กมลาไสย อ.สามชัย อ.ท่าคันโท อ.หนองกุงศรี อ.สหัสขันธ์ อ.ห้วยเม็ก ส่งผลให้บ้านเรือนประชาชนได้รับผลกระทบ 9,489 ครัวเรือน โดย ศูนย์ ปภ. เขต 6 ขอนแก่น สนง.ปภ.จ. อำเภอบางบ่อ จิตอาสา อปพร. อาสาสมัคร มูลนิธิ พร้อมหน่วยงานที่เกี่ยวข้องเข้าสำรวจความเสียหายและให้การช่วยเหลือ มอบถุงยังชีพ จำนวน 2,469 ชุด สนับสนุน เรือท้องแบนพร้อมเครื่องยนต์ จำนวน 30 ลำ เครื่องสูบน้ำ จำนวน 20 เครื่อง ปัจจุบันระดับน้ำลดลง



5) จ.ตาก วันที่ 28 ก.ย. 66 เวลา 10.00 น. เกิดฝนตกหนักน้ำท่วมในพื้นที่ อ.บ้านตาก ส่งผลให้บ้านเรือนประชาชนได้รับผลกระทบ 850 ครัวเรือน โดย สนง.ปภ.จ. สนง.ปศุสัตว์จังหวัดตาก เขื่อนภูมิพล อำเภอบางบ่อ จิตอาสา อปพร. อาสาสมัคร มูลนิธิ พร้อมหน่วยงานที่เกี่ยวข้องเข้าสำรวจความเสียหายและให้การช่วยเหลือ จัดชุดสิ่งของพระราชทานฯ จำนวน 2,737 ชุด มอบยี่ห้ออาหารสัตว์และน้ำดื่ม สภากาชาดไทย มอบชุดธารน้ำใจช่วยเหลือผู้ประสบภัย 3,235 ชุด เหล่ากาชาดจังหวัดนำชุดธารน้ำใจมอบให้ประชาชนในพื้นที่ ต.โป่งแดง อ.เมืองฯ 1,021 ชุด ต.วังจันทร์ อ.สามเงา 157 ชุด ศูนย์ ปภ.เขต 8 กำแพงเพชร สนับสนุนรถผลิตน้ำดื่มขนาด 1,000 ลิตร รถประกอบอาหารพร้อมอุปกรณ์ 1 คัน และเจ้าหน้าที่ รถผลิตน้ำดื่ม 1 คัน เรือท้องแบนพร้อมเครื่องยนต์เรือ 5 ลำ เรือพลาสติก 13 ลำ ปัจจุบันระดับน้ำลดลง



6) จ.อุบลราชธานี วันที่ 13 ก.ย. 66 เวลา 13.30 น. เกิดฝนตกหนักทำให้น้ำท่วมในพื้นที่ ต.ในเมือง ต.แจระแม ต.หนองบ่อ อ.เมืองฯ ต.วารินชำราบ ต.บึงไหม ต.คำขวาง อ.วารินชำราบ ส่งผลให้ประชาชนได้รับผลกระทบด้านการดำรงชีพ 1,432 ครัวเรือน โดย มูลนิธิราชประชานุเคราะห์ในพระบรมราชูปถัมภ์ ผวจ. ศูนย์ ปภ. เขต 13 อุบลราชธานี สนง.ปภ.จ. สนง.ทรัพยากรภาค 11 โครงการชลประทานอุบลราชธานี อำเภอ มทบ.22 กองบิน 21 อปท. จิตอาสา อปพร. อาสาสมัคร มูลนิธิ พร้อมหน่วยงานที่เกี่ยวข้องเข้าสำรวจความเสียหายและให้การช่วยเหลือ สนับสนุน เต็นท์ 263 หลัง ตู้สุขา 47 ตู้ ถังน้ำดื่ม 60 ถัง รถเคลื่อนย้ายผู้ประสบภัย 6 คัน รถบรรทุก 6 ล้อ เครื่องสูบน้ำ น้ำดื่ม 500 ขวด กำลังพล 20 นาย จัดตั้งศูนย์พักพิงชั่วคราว 20 จุด 383 ครัวเรือน 1,351 คน (อ.เมืองฯ 14 จุด อ.วารินชำราบ 6 จุด) และได้ทำการวางกระสอบทรายและติดตั้งเครื่องสูบน้ำท่วมขัง ขนาด 12 นิ้ว อัตราการสูบน้ำ 1,000 ลูกบาศก์เมตรต่อชั่วโมง ณ ชุมชนท่ากอไผ่ และประตูระบายน้ำวัดเสนาวงศ์ ทม.วารินชำราบ **ปัจจุบันระดับน้ำลดลง**



## 1.2 อุบัติเหตุ

จ.พระนครศรีอยุธยา วันที่ 6 ต.ค. 66 เวลา 15.45 น. เกิดอุบัติเหตุรถเก๋งชนกับรถกระบะ บนทางหลวงหมายเลข 33 กม.19 บริเวณ ม.7 ต.หนองน้ำใหญ่ อ.ผักไห่ ส่งผลให้มีผู้เสียชีวิต 4 ราย (ชาย 1 ราย หญิง 3 ราย) และมีผู้ได้รับบาดเจ็บ 2 ราย (ชาย 1 ราย ต.ญ.1 ราย) โดย สนง.ปภ.จ. หน่วยบริการการแพทย์ฉุกเฉิน จนท.ตร. อำเภอ อปท. จิตอาสา อปพร. อาสาสมัคร มูลนิธิ และหน่วยงานที่เกี่ยวข้องเข้าให้การช่วยเหลือ นำผู้บาดเจ็บส่ง รพ.ผักไห่ สาเหตุอยู่ระหว่างการสอบสวนของเจ้าหน้าที่



## 2. การคาดการณ์ลักษณะอากาศ

### 2.1 ประกาศกรมอุตุนิยมวิทยา เรื่อง พายุ “โคอินู” ฉบับที่ 4 (265/2566) วันที่ 7 ต.ค. 66 เวลา 05.00 น.

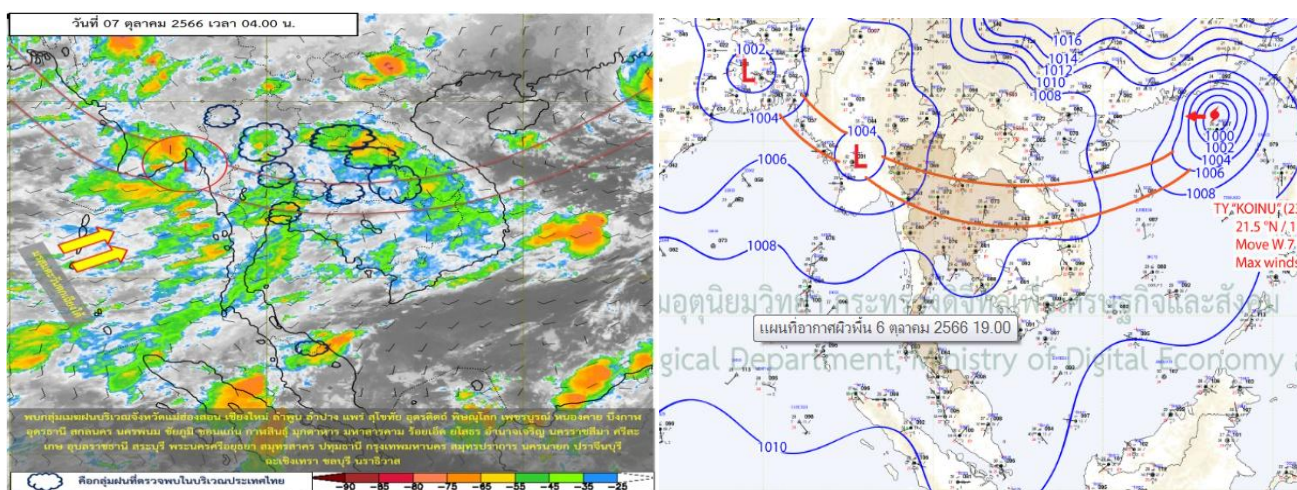
เมื่อเวลา 04.00 น. ของวันนี้ (7 ต.ค. 66) พายุไต้ฝุ่น “โคอินู” บริเวณทะเลจีนใต้ตอนบน มีศูนย์กลางอยู่ที่ละติจูด 21.2 องศาเหนือ ลองจิจูด 115.6 องศาตะวันออก มีความเร็วลมสูงสุดใกล้ศูนย์กลางประมาณ 157 กิโลเมตรต่อชั่วโมง พายุนี้กำลังเคลื่อนตัวทางทิศตะวันตกค่อนทางใต้เล็กน้อย ด้วยความเร็วประมาณ 10 กิโลเมตรต่อชั่วโมง คาดว่าจะเคลื่อนเข้าใกล้ชายฝั่งด้านตะวันออกเฉียงใต้ของประเทศจีนในช่วงวันที่ 8 – 9 ต.ค. 66 และจะอ่อนกำลังลงตามลำดับ โดยพายุนี้ไม่ส่งผลกระทบต่อลักษณะอากาศของประเทศไทย

## 2.2 พยากรณ์อากาศกรมอุตุนิยมวิทยา ประจำวันที่ 7 ต.ค. 66 เวลา 05.00 น.

พยากรณ์อากาศ 24 ชั่วโมงข้างหน้า ร่องมรสุมพาดผ่านภาคเหนือ ภาคกลางตอนบน และภาคตะวันออกเฉียงเหนือ ประกอบกับมีหย่อมความกดอากาศต่ำปกคลุมบริเวณด้านตะวันตกของประเทศ ในขณะที่มรสุมตะวันตกเฉียงใต้ ยังคงพัดปกคลุมทะเลอันดามัน ภาคใต้ และอ่าวไทย ลักษณะเช่นนี้ทำให้ประเทศไทยมีฝนตกหนักบางแห่ง และมีฝนตกหนักมากบางพื้นที่ในภาคเหนือ และภาคตะวันออกเฉียงเหนือ ขอให้ประชาชนในบริเวณดังกล่าว ระวังอันตรายจากฝนตกหนักถึงหนักมากและฝนที่ตกสะสม ซึ่งอาจทำให้เกิดน้ำท่วมฉับพลันและน้ำป่าไหลหลาก โดยเฉพาะพื้นที่ลาดเชิงเขาใกล้ทางน้ำไหลผ่านและพื้นที่ลุ่ม รวมทั้งเพิ่มความระมัดระวังในการสัญจรผ่านบริเวณที่มี ฝนฟ้าคะนอง หลีกเลี่ยงการอยู่ในที่โล่งแจ้ง ใต้ต้นไม้ใหญ่ และป้ายโฆษณาที่ไม่แข็งแรงในระยะนี้

สำหรับทะเลอันดามันตอนบนและอ่าวไทยตอนบนมีคลื่นสูง 1-2 เมตร บริเวณที่มีฝนฟ้าคะนองคลื่นสูง มากกว่า 2 เมตร ขอให้ชาวเรือเดินเรือด้วยความระมัดระวัง และหลีกเลี่ยงการเดินเรือในบริเวณที่มีฝนฟ้าคะนอง

พายุไต้ฝุ่น “โคอิनु” บริเวณทะเลจีนใต้ตอนบน คาดว่าจะเคลื่อนเข้าใกล้ชายฝั่งด้านตะวันออกเฉียงใต้ ของประเทศจีนในช่วงวันที่ 8-9 ต.ค. 66 ซึ่งจะอ่อนกำลังลงเป็นพายุโซนร้อนและพายุดีเปรสชันตามลำดับ โดยพายุนี้ไม่ส่งผลกระทบต่อลักษณะอากาศของประเทศไทย ขอให้ผู้ที่จะเดินทางไปบริเวณดังกล่าว ตรวจสอบสภาพอากาศก่อนออกเดินทางไว้ด้วย



## 3. ข้อมูลปริมาณฝนสูงสุดรายภาค เวลา 01.00 น. วันที่ 6 ต.ค. 66 ถึง เวลา 01.00 น. วันที่ 7 ต.ค. 66 (ข้อมูลกรมอุตุนิยมวิทยา)

ภาค	จังหวัด	สถานีวัด	อำเภอ/เขต	ปริมาณฝน
เหนือ	กำแพงเพชร	-	เมืองฯ	43.9 มม.
ตะวันออกเฉียงเหนือ	อุบลราชธานี	-	สว่างวีระวงศ์	57.4 มม.
กลาง	อุทัยธานี	-	เมืองฯ	63.8 มม.
ตะวันออก	สระแก้ว	-	เมืองฯ	40.8 มม.
ใต้ฝั่งตะวันออก	สงขลา	-	หาดใหญ่	27.2 มม.
ใต้ฝั่งตะวันตก	พังงา	-	ตะกั่วป่า	52.2 มม.
กรุงเทพฯ และปริมณฑล	สมุทรปราการ	ท่าอากาศยานสุวรรณภูมิ	บางพลี	39.4 มม.
เกณฑ์ปริมาณน้ำฝน	0.1-10 มม. = ฝนเล็กน้อย	10.1-35.0 มม. = ฝนปานกลาง	35.1-90.0 มม. = ฝนหนัก	มากกว่า 90.0 มม. = ฝนหนักมาก

#### 4. ข้อมูลอุณหภูมิรายภาค (กรมอุตุนิยมวิทยา ณ วันที่ 7 ต.ค. 66)

ภาค	อุณหภูมิ ต่ำสุด (°C)	จังหวัด	อุณหภูมิ สูงสุด (°C)	จังหวัด
เหนือ	22.5	ตาก	36.0	แม่ฮ่องสอน
ตะวันออกเฉียงเหนือ	23.1	นครราชสีมา	34.8	สุรินทร์
กลาง	23.8	กาญจนบุรี	33.0	นครสวรรค์ กาญจนบุรี
ตะวันออก	24.5	จันทบุรี	35.6	ชลบุรี
ใต้	23.5	สงขลา	34.8	ยะลา
กรุงเทพมหานคร/ปริมณฑล	25.5	กรุงเทพมหานคร	32.7	กรุงเทพมหานคร

\*\*\* อุณหภูมิยอดดอยต่ำสุด 12.9 องศาเซลเซียส (ยอดดอยอินทนนท์ อ.จอมทอง จ.เชียงใหม่)

#### 5. ข้อสั่งการนายกรัฐมนตรี รัฐมนตรีว่าการกระทรวงมหาดไทย/ผู้บัญชาการป้องกันและบรรเทาสาธารณภัยแห่งชาติ

5.1 รัฐมนตรีว่าการกระทรวงมหาดไทยในฐานะผู้บัญชาการป้องกันและบรรเทาสาธารณภัยแห่งชาติ ได้มีข้อสั่งการในการประชุมกองอำนวยการป้องกันและบรรเทาสาธารณภัยกลาง เมื่อวันที่ 2 ตุลาคม 2566 ณ กรมป้องกันและบรรเทาสาธารณภัย และผ่านระบบอิเล็กทรอนิกส์ โดยขอให้จังหวัดบูรณาการร่วมกับหน่วยงานทุกภาคส่วนในการปฏิบัติการป้องกันและแก้ไขปัญหาอุทกภัย และให้เตรียมความพร้อม ป้องกัน และแก้ไขปัญหาอุทกภัยในพื้นที่ ดังนี้

1. ให้กองอำนวยการป้องกันและบรรเทาสาธารณภัยกลาง และกองอำนวยการป้องกันและบรรเทาสาธารณภัยจังหวัด ดำเนินการป้องกันและแก้ไขปัญหาอุทกภัยตามข้อสั่งการของนายกรัฐมนตรี (นายเศรษฐา ทวีสิน)

- เรื่องการจัดการน้ำ ให้ร่วมกับกรมชลประทาน จังหวัด องค์กรปกครองส่วนท้องถิ่น จัดการจราจรน้ำในลุ่มน้ำต่างๆ

- การให้ความช่วยเหลือประชาชน ให้บูรณาการร่วมกับหน่วยงานทุกภาคส่วนร่วมกันช่วยเหลือผู้ประสบภัยและแก้ไขปัญหาความเดือดร้อนโดยเร่งด่วน โดยเฉพาะด้านที่พักอาศัย เร่งซ่อมแซมที่อยู่อาศัย กำจัดขยะที่มากับน้ำ รวมถึงการดูแลด้านดำรงชีพของผู้ประสบภัย

- การแจ้งเตือน ให้ร่วมกับกรมชลประทาน และหน่วยงานที่เกี่ยวข้อง เช่น กรมประชาสัมพันธ์ ร่วมประชาสัมพันธ์ให้ประชาชนในพื้นที่เกิดสถานการณ์ภัยอย่างต่อเนื่อง

2. การให้ความช่วยเหลือประชาชนที่ประสบภัย ให้เร่งบรรเทาความเดือดร้อนให้กับประชาชนโดยเร่งด่วน

- จัดตั้งโรงครัวพระราชทาน ยารักษาโรค รถประกอบอาหาร รถผลิตน้ำดื่มการรักษาความปลอดภัยให้ประชาชน ทั้งบริเวณจุดอพยพ ศูนย์พักพิงชั่วคราว และบ้านเรือนประชาชน การจัดหน่วยแพทย์คอยดูแลสุขภาพจิตใจผู้ได้รับผลกระทบ

- การดูแลด้านการดำรงชีพ โดยการแจกจ่ายถุงยังชีพแก่ผู้ประสบภัย เน้นย้ำให้ความสำคัญกับการจัดถุงยังชีพที่มีคุณภาพ

- จัดชุดปฏิบัติการให้ความช่วยเหลือประชาชน โดยในเขตชุมชนเมืองที่น้ำท่วมขัง ให้ร่วมเฝ้าระวังกำจัดสิ่งกีดขวางทางน้ำ เร่งสูบน้ำออกจากพื้นที่โดยสนับสนุนเครื่องสูบน้ำ และรถสูบน้ำระยะไกล

- ให้ตรวจสอบความมั่นคงของพนังกั้นน้ำ สะพาน ตลอดจนโครงสร้างพื้นฐานต่างๆ ให้มีความมั่นคงปลอดภัย และให้หน่วยงานด้านคมนาคมตรวจสอบ เส้นทางคมนาคมที่ได้รับผลกระทบให้มีการติดตั้งป้ายเตือนอุปกรณ์และสัญญาณไฟ เพื่อความปลอดภัยในการเดินทางสัญจรของประชาชน

- ขอให้มีการดูแลสถานที่สำคัญ อาทิ สถานพยาบาล โรงพยาบาลส่งเสริมสุขภาพตำบล (รพ.สต.) โดยขอให้ผู้ว่าราชการจังหวัดสั่งการไปยังอำเภอ และองค์กรปกครองส่วนท้องถิ่นในการดูแลสถานที่ดังกล่าว

3. จังหวัดสถานการณ์คลี่คลาย ให้เร่งสำรวจความเสียหายให้ครอบคลุมทุกด้าน โดยเฉพาะบ้านเรือนที่พักอาศัย พื้นที่การเกษตร สิ่งสาธารณประโยชน์ โดยให้บูรณาการหน่วยงานทุกภาคส่วน ฝ่ายปกครอง ตำรวจ หน่วยงานทหาร ในพื้นที่อาสาสมัคร ตลอดจนประชาชนจิตอาสา เพื่อซ่อมแซมและฟื้นฟูความเสียหายด้านต่างๆ ให้กลับสู่สภาพปกติโดยเร็ว ตลอดจนให้เร่งดำเนินการให้ความช่วยเหลือตามระเบียบและหลักเกณฑ์ที่เกี่ยวข้อง โดยให้ยึดถือปฏิบัติให้เป็นไปตามระเบียบและหลักเกณฑ์ที่กำหนดโดยเคร่งครัด โปร่งใส และสามารถตรวจสอบได้

4. เน้นย้ำให้ประชาสัมพันธ์ สร้างการรับรู้แก่สาธารณะให้รับทราบการปฏิบัติงานของหน่วยงานภาครัฐ ผ่านสื่อต่างๆ ในพื้นที่ทุกช่องทาง

5. การแก้ไขปัญหาอุทกภัยในระยะยาว เน้นย้ำให้ดำเนินมาตรการป้องกันในเชิงรุกเป็นสำคัญ

**5.2 นายกรัฐมนตรี (นายเศรษฐา ทวีสิน)** เมื่อวันที่ 1 ต.ค. 66 ได้มีข้อสั่งการให้กับหน่วยงานที่เกี่ยวข้อง ซึ่งมี 5 ประเด็น ดังนี้

1) การจัดการน้ำ ให้กรมชลประทานบูรณาการกับผู้ว่าราชการจังหวัด องค์กรปกครองส่วนท้องถิ่น กรมป้องกันและบรรเทาสาธารณภัย จัดจรรจน้ำในลุ่มน้ำชี-มูล ลุ่มน้ำยม-น่าน และลุ่มน้ำเจ้าพระยา

2) การจัดการอาคารกั้นน้ำ ให้จังหวัด องค์กรปกครองส่วนท้องถิ่น กรมโยธาธิการและผังเมือง กรมทางหลวง กรมทางหลวงชนบท และกรมชลประทาน ตรวจสอบความมั่นคงของพนังกั้นน้ำ สะพาน และอาคารชลประทาน ให้มีความมั่นคง และพร้อมใช้งานตลอดช่วงฤดูน้ำหลาก

3) การช่วยเหลือประชาชน ให้หน่วยงานที่เกี่ยวข้องทุกหน่วยงานร่วมกันช่วยเหลือผู้ประสบภัยและแก้ไขปัญหาความเดือดร้อน เช่น เร่งซ่อมแซมที่อยู่อาศัย กำจัดขยะที่มากับน้ำ และตามที่ประชาชนร้องขอ โดยกรมป้องกันและบรรเทาสาธารณภัย บูรณาการระดมสรรพกำลังหน่วยงานที่เกี่ยวข้อง เช่น กองทัพ หน่วยงานท้องถิ่น

4) พยากรณ์อากาศ ให้กรมอุตุนิยมวิทยาติดตามสภาพอากาศ และแจ้งไปยังหน่วยงานที่เกี่ยวข้อง และแจ้งเตือนสภาพอากาศกับประชาชน เพื่อเฝ้าระวังสถานการณ์น้ำทั่วประเทศอย่างใกล้ชิด

5) การแจ้งเตือน ให้กรมชลประทานร่วมกับหน่วยงานที่เกี่ยวข้อง เช่น กรมประชาสัมพันธ์ กรมป้องกันและบรรเทาสาธารณภัย ประชาสัมพันธ์ไปยังประชาชนในพื้นที่ให้ทราบสถานการณ์อย่างต่อเนื่อง

## 6. สภาพน้ำในอ่างเก็บน้ำ (ข้อมูลกรมชลประทาน วันที่ 6 ต.ค. 66)

อ่างเก็บน้ำ	ความจุที่ รณก. (ล้าน ม <sup>3</sup> )	ปริมาณน้ำในอ่างฯ		ปริมาณน้ำใช้การได้		ปริมาณน้ำไหลลงอ่างฯ		ปริมาณน้ำระบาย		ปริมาณน้ำ รับได้อีก (ล้าน ม <sup>3</sup> )
		ปริมาตร (ล้าน ม <sup>3</sup> )	% น้ำเก็บ กัก	ปริมาตร (ล้าน ม <sup>3</sup> )	% น้ำ ใช้การ	วันนี้ (ล้าน ม <sup>3</sup> )	เมื่อวาน (ล้าน ม <sup>3</sup> )	วันนี้ (ล้าน ม <sup>3</sup> )	เมื่อวาน (ล้าน ม <sup>3</sup> )	
1. ภูมิพล (ตก)	13,462	7,730	57	3,930	41	66.77	80.40	1.50	1.50	5,732
2. สิริกิติ์ (อด)	9,510	5,540	58	2,690	40	18.52	26.41	3.95	3.92	3,970
3. แม่จัดสมบูรณ์ชล (ชม)	265	267	101	255	101	0.65	0.82	0.32	0.32	-2
4. แม่กวังอุดมธารา (ชม)	263	168	64	154	62	0.96	0.97	0.68	0.71	95
5. กิวลม (ลป)	106	94	88	90	88	1.79	1.68	1.55	1.37	12
6. กิวคองมา (ลป)	170	120	71	114	69	0.86	1.04	0.30	0.30	50
7. แควน้อยบำรุงแดน (พล)	939	610	65	567	63	73.35	33.76	0.43	0.43	329
8. แม่มอก (ลป)	110	115	104	99	105	5.82	1.33	3.44	1.61	-5

อ่างเก็บน้ำ	ความจุที่ รณก. (ล้าน ม <sup>3</sup> )	ปริมาตรน้ำในอ่างฯ		ปริมาตรน้ำใช้การได้		ปริมาตรน้ำไหลลงอ่างฯ		ปริมาตรน้ำระบาย		ปริมาตรน้ำ รับได้อีก (ล้าน ม <sup>3</sup> )
		ปริมาตร (ล้าน ม <sup>3</sup> )	% น้ำเก็บ กัก	ปริมาตร (ล้าน ม <sup>3</sup> )	% น้ำ ใช้การ	วันนี้ (ล้าน ม <sup>3</sup> )	เมื่อวาน (ล้าน ม <sup>3</sup> )	วันนี้ (ล้าน ม <sup>3</sup> )	เมื่อวาน (ล้าน ม <sup>3</sup> )	
9. ห้วยหลวง (อด)	136	132	97	125	97	0.81	1.41	2.05	1.98	4
10. น้ำอูน (สน)	520	481	93	436	92	0.66	0.66	2.66	2.67	39
11. น้ำพุง (สน)	165	146	88	138	88	0.84	1.23	0.35	0.00	19
12. จุฬารักษ์ (ชย)	164	101	62	64	51	0.99	0.61	0.00	0.00	63
13. อุบลรัตน์ (ชก)	2,431	1,959	81	1,378	74	62.43	61.41	0.80	0.80	472
14. ลำปาว (กส)	1,980	2,008	101	1,908	101	10.24	24.37	28.91	29.06	-28
15. ลำตะคอง (นม)	314	165	52	142	49	4.33	4.62	0.00	0.09	149
16. ลำพระเพลิง (นม)	155	103	66	101	66	3.31	5.52	0.95	0.94	52
17. มูลบन (นม)	141	74	53	67	50	1.66	2.55	0.05	0.05	67
18. ลำแซะ (นม)	275	136	49	129	48	2.07	4.15	0.03	0.16	139
19. ลำนางรอง (บร)	121	67	55	64	54	0.19	0.32	0.00	0.00	54
20. สีรินธร (อบ)	1,966	1,804	92	972	86	10.67	10.61	1.56	1.53	162
21. ป่าสักชลสิทธิ์ (ลบ)	960	456	47	453	47	28.53	28.52	0.44	0.43	504
22. ทับเสลา (อน)	160	46	28	29	20	0.26	0.26	0.00	0.00	114
23. กระเสียว (สพ)	299	99	33	59	23	0.30	0.74	0.04	0.04	200
24. ศรีนครินทร์ (กจ)	17,745	13,592	77	3,327	44	57.41	36.47	2.98	3.01	4,153
25. วชิราลงกรณ (กจ)	8,860	7,270	82	4,258	73	70.19	49.36	6.93	7.05	1,590
26. ขุนด่านปราการชล (นย)	224	215	96	210	96	2.74	3.70	0.04	0.04	9
27. คลองสิียด(จช)	420	113	27	83	21	10.17	1.83	0.06	0.06	307
28. บางพระ (ชบ)	117	63	54	51	49	0.70	0.47	0.32	0.32	54
29. หนองปลาไหล (รย)	164	114	69	100	67	1.26	2.08	0.25	0.31	50
30. ประแสร์ (รย)	295	255	86	235	85	4.20	5.29	0.40	0.36	40
31. นฤปดินทรจินดา (ปจ)	295	234	79	220	78	4.00	7.88	0.00	0.00	61
32. แก่งกระจาน (พบ)	710	417	59	352	55	7.20	4.02	2.16	2.16	293
33. ปราณบุรี (ปช)	391	128	33	110	30	1.56	1.56	0.72	0.72	263
34. รัชชประภา (สฎ)	5,639	4,262	76	2,910	68	7.61	7.96	4.19	3.01	1,377
35. บางยาง (ยล)	1,454	737	51	461	39	3.06	2.36	4.06	4.10	717
รวมทั้งประเทศ	70,926	49,821	70	26,281	55	466.13	416.36	72.13	69.04	21,105
หมายเหตุ	ปริมาณน้ำที่มากกว่า ร้อยละ 80		ปริมาณน้ำที่น้อยกว่าหรือเท่ากับ ร้อยละ 30		ปริมาณน้ำที่ใช้การได้ น้อยกว่าร้อยละ 30		% น้ำเก็บกัก / ปริมาณน้ำไหลลงอ่างฯ / ปริมาณ น้ำระบาย สูงสุด			

\*\*\* รณก. ระดับน้ำกักเก็บ

อ่างเก็บน้ำขนาดใหญ่ที่ปริมาณน้ำเก็บกักอยู่ในเกณฑ์มากกว่าร้อยละ 80 ขึ้นไป จำนวน 12 อ่าง (แม่จัดสมบูรณ์ชล กิวลม แม่มอก ห้วยหลวง น้ำอูน น้ำพุง อุบลรัตน์ ลำปาว สีรินธร วชิราลงกรณ ขุนด่านปราการชล และประแสร์)

อ่างเก็บน้ำขนาดใหญ่ที่ปริมาณน้ำน้อยกว่าหรือเท่ากับร้อยละ 30 ของความจุอ่างฯ จำนวน 2 อ่าง (ทับเสลา และคลองสิียด )

อ่างเก็บน้ำขนาดใหญ่ที่ปริมาณน้ำที่ใช้การได้อยู่ในเกณฑ์น้อยกว่าร้อยละ 30 ของความจุอ่างฯ จำนวน 3 อ่าง (ทับเสลา กระเสียว และคลองสิียด)



## 7. สถานการณ์ลุ่มน้ำ (ข้อมูล : ศูนย์อุทกวิทยาชลประทาน วันที่ 6 ต.ค. 66 เวลา 16.00 น.)

### ตารางสถานการณ์ลุ่มน้ำที่อยู่ในภาวะเฝ้าระวังและเตรียมพร้อม

สถานีวัด	สถานที่ตั้ง	ระดับตลิ่ง (ม.)	ระดับน้ำ ปัจจุบัน (ม.)	ปริมาณน้ำไหลผ่าน (ลบ.ม./วินาที)			สถานการณ์น้ำ
				วันนี้	เมื่อวาน	เพิ่มขึ้น+/ลดลง -	
<b>• ลุ่มน้ำเจ้าพระยา</b>							
สถานี C.13	ท้ายเขื่อนเจ้าพระยา อ.สรรพยา จ.ชัยนาท	16.34	12.75	1,479.00	1,479.00	คงที่	ต่ำกว่าตลิ่ง 3.59 ม.
สถานี C.37	บ้านบางบาล อ.บางบาล จ.พระนครศรีอยุธยา	4.14	2.93	86.00	83.00	+3.00	ต่ำกว่าตลิ่ง 1.21 ม.
<b>• ลุ่มน้ำชี</b>							
สถานี E.20A	บ้านฟ้าหยาด อ.มหาชนะชัย อ.ยโสธร	10.00	10.76	1,540.00	1,493.33	+46.67	สูงกว่าตลิ่ง 0.76 ม.
<b>• ลุ่มน้ำมูล</b>							
สถานี M.7	สะพานเสรีประชาธิปไตย อ.เมืองฯ จ.อุบลราชธานี	7.00	7.66	2,692.40	2,692.40	คงที่	สูงกว่าตลิ่ง 0.66 ม.

**ลุ่มน้ำเจ้าพระยา** จากการระบายน้ำของเขื่อนเจ้าพระยา 1,479 ลบ.ม./วินาที ยังไม่ส่งผลกระทบต่อพื้นที่ท้ายน้ำ

**ลุ่มน้ำชี** จากการระบายน้ำของเขื่อนรัตนน้อย อ.มหาชนะชัย จ.ยโสธร ทำให้ระดับน้ำชีสูงกว่าตลิ่ง 0.76 ม. ส่งผลให้น้ำเข้าท่วมพื้นที่การเกษตรและบ้านเรือนประชาชน

**ลุ่มน้ำมูล** จากการระบายน้ำจากลุ่มน้ำชี ทำให้ระดับน้ำบริเวณสถานีวัดสะพานเสรีประชาธิปไตย (M.7) อ.เมืองฯ จ.อุบลราชธานี ระดับน้ำสูงขึ้นในปริมาณที่ลดลง ระดับน้ำสูงกว่าระดับตลิ่ง 0.66 ม. ส่งผลให้น้ำเข้าท่วมพื้นที่การเกษตรและบ้านเรือนประชาชน

## 8. สถิติอุบัติเหตุทางถนน วันที่ 7 ต.ค. 66 (ข้อมูลจากบริษัทกลางคุ้มครองผู้ประสบภัยจากรถจำกัด ยังไม่รวมข้อมูล สตช. และ สธ.)

ช่วงเวลา	ผู้เสียชีวิต	ผู้บาดเจ็บ	รวม
6 ต.ค. 66	36	2,082	2,118
1-6 ต.ค. 66	245	12,429	12,674
1 ม.ค. - 6 ต.ค. 66	10,767	607,237	618,004

จึงเรียนมาเพื่อโปรดทราบ

ศูนย์อำนวยการบรรเทาสาธารณภัย  
กรมป้องกันและบรรเทาสาธารณภัย