



รายงานสถานการณ์สาธารณภัย

กรมป้องกันและบรรเทาสาธารณภัย กระทรวงมหาดไทย

ศูนย์อำนวยการบรรเทาสาธารณภัย (ส่วนปฏิบัติการ) www.nirapai.com

โทรสาร 0-2241-7450-6 สายด่วนนิรภัย 1784 Line @1784DDPM



ที่ของข่าว 597/2566

วันที่ 23 ตุลาคม 2566

(เวลา 18.00 น.)

กรมป้องกันและบรรเทาสาธารณภัยขอรายงานสถานการณ์สาธารณภัยประจำวัน ดังนี้

1. สถานการณ์สาธารณภัย

1.1 อุทกภัย

จากสถานการณ์หย่อมความกดอากาศต่ำกำลังแรง บริเวณทะเลจีนใต้ตอนกลางจะเคลื่อนผ่านประเทศไทยตอนบนตามแนวร่องมรสุม ในขณะที่มรสุมตะวันตกเฉียงใต้ ที่พัดปกคลุมทะเลอันดามัน ภาคใต้ และอ่าวไทย จะมีกำลังแรงขึ้น ทำให้ประเทศไทยมีฝนเพิ่มขึ้น และมีฝนตกหนักหลายพื้นที่ โดยมีฝนตกหนักมากบางพื้นที่ ในบริเวณภาคเหนือตอนล่าง ภาคตะวันออกเฉียงเหนือ ภาคกลาง ภาคใต้ รวมทั้งกรุงเทพมหานครและปริมณฑล ระหว่างวันที่ 26 กันยายน - 23 ตุลาคม 2566 มีพื้นที่เฝ้าระวังสถานการณ์น้ำท่วมฉับพลันและน้ำป่าไหลหลาก โดยเฉพาะพื้นที่ลาดเชิงเขาใกล้ทางน้ำไหลผ่านและพื้นที่ลุ่ม มีสถานการณ์ 38 จ. 159 อ. 592 ต. 2,987 ม. ประชาชนได้รับผลกระทบ 62,498ครัวเรือน ปัจจุบันยังคงมีสถานการณ์ 4 จ. 17 อ. 79 ต. 472 ม. **ประชาชนได้รับผลกระทบ 3,203 ครัวเรือน** ดังนี้

จังหวัด	ผลกระทบ			รายชื่ออำเภอ	ความเสียหาย			สถานการณ์ปัจจุบัน
	อำเภอ	ตำบล	หมู่บ้าน		ครัวเรือน	เสียชีวิต	บาดเจ็บ	
ภาคเหนือ 1 จ. 1 อ. 6 ต. 19 ม. ประชาชนได้รับผลกระทบ 144 ครัวเรือน								
1. พิชญโลภ (8 ต.ค. 66)	1	6	19	บางระกำ	144	-	-	ระดับน้ำลดลง
ภาคตะวันออกเฉียงเหนือ 3 จ. 16 อ. 73 ต. 453 ม. ประชาชนได้รับผลกระทบ 3,059 ครัวเรือน								
2. ร้อยเอ็ด (10 ต.ค. 66)	3	4	5	เสิงสาง ทุ่งเขาหลวง จังหาร	297	-	-	ระดับน้ำลดลง
3. กาฬสินธุ์ (28 ก.ย. 66)	10	59	399	เมืองฯ ร่องคำ ฆ้องชัย ยางตลาด กมลาไสย สามชัย ท่าคันโท หนองกุงศรี สหัสขันธ์ ห้วยเม็ก	669	-	-	ระดับน้ำลดลง
4. อุบลราชธานี (13 ก.ย. 66)	3	10	49	เมืองฯ วารินชำราบ สว่างวีระวงศ์	2,093	-	-	ระดับน้ำลดลง

1) จ.ร้อยเอ็ด วันที่ 10 ต.ค. 66 น้ำจากแม่น้ำชีเอ่อล้นตลิ่งและกัดเซาะพังกั้นน้ำชีขาด ทำให้น้ำท่วมในพื้นที่ ต.ดงสิงห์ ต.ดินดำ อ.จังหาร ต.พระธาตุ อ.เชียงขวัญ ต.บึงงาม อ.ทุ่งเขาหลวง ส่งผลให้มีประชาชนได้รับผลกระทบ 297 ครัวเรือน โดย ผู้ว่าราชการจังหวัด สนง.ปภ.จ. อำเภอบรบือ ศบภ.มทบ.27 จนท.ตร. อปท. จิตอาสา อปพร. อาสาสมัคร มูลนิธิ พร้อมหน่วยงานที่เกี่ยวข้องเข้าสำรวจความเสียหายและให้การช่วยเหลือ มอบถุงยังชีพ รวม 13,025 ชุด ข้าวสาร 1,500 ถุง น้ำดื่ม 5,142 แพ็ค ศูนย์ ปภ.เขต 7 สกลนคร สนับสนุนเรือท้องแบนพร้อมเครื่องยนต์ในพื้นที่ อ.จังหาร อ.เสลภูมิ มูลนิธิอาสาเพื่อนพึ่ง (ภาฯ) ยามยาก สภากาชาดไทย มอบข้าวกล่อง 1,400 กล่อง ช่วยเหลือผู้ประสบอุทกภัยในพื้นที่ อ.เชียงขวัญ **ปัจจุบันระดับน้ำลดลง**



2) จ.พิษณุโลก วันที่ 8-10 ต.ค. 66 เกิดฝนตกหนักทำให้น้ำท่วมในพื้นที่ อ.บางระกำ ส่งผลให้มีประชาชนได้รับผลกระทบ 144 ครัวเรือน โดย สนง.ปภ.จ. อำเภอบรบือ อปท. จิตอาสา อปพร. อาสาสมัคร มูลนิธิ พร้อมหน่วยงานที่เกี่ยวข้องเข้าสำรวจความเสียหาย และให้การช่วยเหลือ **ปัจจุบันระดับน้ำลดลง**



3) จ.กาฬสินธุ์ วันที่ 28 ก.ย. 66 เวลา 12.00 น. เกิดสถานการณ์น้ำเอ่อล้นจากเขื่อนลำปาวในพื้นที่ อ.เมืองฯ อ.ร่องคำ อ.ฆ้องชัย อ.ยางตลาด อ.กมลาไสย อ.สามชัย อ.ท่าคันโท อ.หนองกุงศรี อ.สหัสขันธ์ อ.ห้วยเม็ก **ส่งผลให้มีบ้านเรือนประชาชนได้รับผลกระทบ 669 ครัวเรือน** โดย ศูนย์ ปภ. เขต 6 ขอนแก่น สนง.ปภ.จ. อำเภอบรบือ อปท. จิตอาสา อปพร. อาสาสมัคร มูลนิธิ พร้อมหน่วยงานที่เกี่ยวข้องเข้าสำรวจความเสียหายและให้การช่วยเหลือ มอบถุงยังชีพ จำนวน 7,634 ชุด ให้บริการทางการแพทย์ 2,558 ราย ดูแลสุขภาพจิต 1,652 ราย สนับสนุนอาหารสัตว์ 12,000 กก. สนับสนุนเครื่องจักรกลสาธารณภัย เรือท้องแบนพร้อมเครื่องยนต์ 30 ลำ เครื่องสูบน้ำ 20 เครื่อง **ปัจจุบันระดับน้ำลดลง**



4) จ.อุบลราชธานี วันที่ 13 ก.ย. 66 เกิดฝนตกหนักทำให้น้ำท่วมในพื้นที่ ต.ในเมือง ต.แจระแม ต.หนองบ่อ อ.เมืองฯ ต.วารินชำราบ ต.บึงใหม่ ต.คำขวาง ต.คำน้ำแซบ ต.หนองกินเพล อ.วารินชำราบ ต.ท่าช้าง อ.สว่างวีระวงศ์ ส่งผลให้มีประชาชนได้รับผลกระทบด้านการดำรงชีพ 2,093 ครัวเรือน โดย มูลนิธิราชประชานุเคราะห์ ในพระบรมราชูปถัมภ์ ผวจ. ศูนย์ ปภ. เขต 13 อุบลราชธานี สนง.ปภ.จ. สนง.ทรัพยากรภาค 11 โครงการชลประทานอุบลราชธานี อำเภอ มทบ.22 กองบิน 21 อปท. จิตอาสา อปพร. อาสาสมัคร มูลนิธิ พร้อมหน่วยงานที่เกี่ยวข้องเข้าสำรวจความเสียหายและให้การช่วยเหลือ **สนับสนุนเต็นท์ 315 หลัง** ตู้สุขา 70 ตู้ ถังน้ำดื่ม 85 ถัง **รถสุขา 1 คัน** รถเคลื่อนย้ายผู้ประสบภัย 6 คัน รถบรรทุก 6 ล้อ รถผลิตน้ำดื่ม เครื่องสูบน้ำ น้ำดื่ม 500 ขวด กำลังพล 20 นาย **จัดตั้งศูนย์พักพิงชั่วคราว 23 จุด 529 ครัวเรือน 1,749 คน** (อ.เมืองฯ 14 จุด อ.วารินชำราบ 9 จุด) และได้ทำการวางกระสอบทรายและติดตั้งเครื่องสูบน้ำท่วมขัง ขนาด 14 นิ้ว ณ ชุมชนท่ากอไผ่ และประตูละบายน้ำ วัดเสนาวงค์ ทม.วารินชำราบ **ปัจจุบันระดับน้ำลดลง**



การให้ความช่วยเหลือ

วันที่ 21 ต.ค. 66 พระบาทสมเด็จพระเจ้าอยู่หัว ทรงพระกรุณาโปรดเกล้าโปรดกระหม่อม ให้พลเอก กัมปนาท รุดดิษฐ์ องคมนตรี ร่วมกับมูลนิธิราชประชานุเคราะห์ ในพระบรมราชูปถัมภ์ เชิญสิ่งของพระราชทานมอบแก่ประชาชนผู้ประสบอุทกภัย ณ หอประชุมโรงเรียนบางระจังก้าววิทยศึกษาศึกษา ต.บางระกำ อ.บางระกำ จ.พิษณุโลก จำนวน 1,700 ชุด



1.2 อัคคีภัย

จ.ศรีสะเกษ วันที่ 22 ต.ค. 66 เวลา 19.00 น. เกิดเหตุเพลิงไหม้บ้านเรือนประชาชนในพื้นที่บ้านกงพาน ม.12 ต.ก้านเหลือง อ.อุทุมพรพิสัย ส่งผลให้บ้านเรือนได้รับความเสียหาย 5 หลัง โดย สนง.ปภ.จ. อำเภอ อปท. จนท.ตร. จิตอาสา อปพร. อาสาสมัคร มูลนิธิ พร้อมหน่วยงานที่เกี่ยวข้องเข้าอำนวยความสะดวกและทำการดับเพลิง จนสงบเวลา 20.30 น. สาเหตุอยู่ระหว่างการสอบสวนของเจ้าหน้าที่

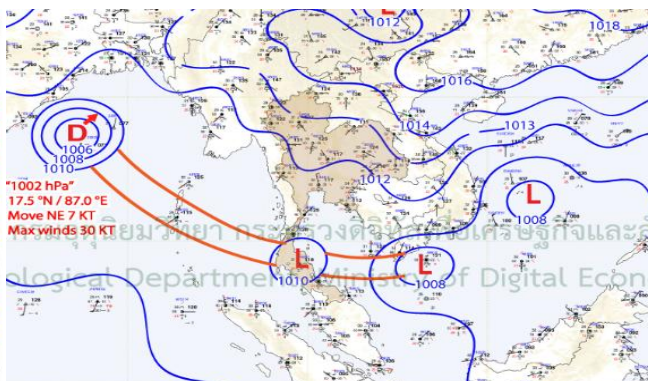
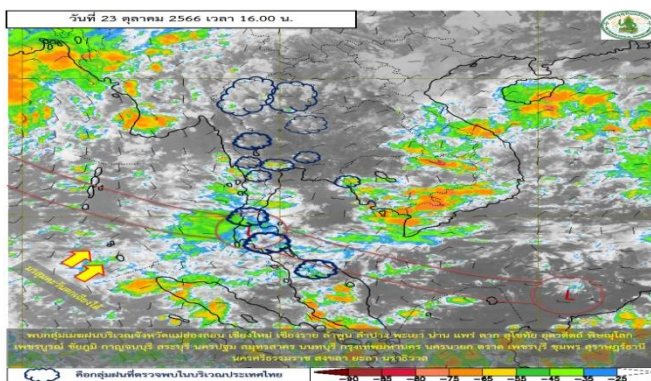


2. การคาดการณ์ลักษณะอากาศ

พยากรณ์อากาศกรมอุตุนิยมวิทยา ประจำวันที่ 23 ต.ค. 66 เวลา 17.00 น.

พยากรณ์อากาศ 24 ชั่วโมงข้างหน้า บริเวณความกดอากาศสูงหรือมวลอากาศเย็นกำลังปานกลางปกคลุมประเทศไทยตอนบน และทะเลจีนใต้ ลักษณะเช่นนี้ทำให้ประเทศไทยตอนบนมีฝนน้อย ในขณะที่ร่องมรสุมพาดผ่านภาคใต้ ประกอบกับมรสุมตะวันตกเฉียงใต้ยังคงพัดปกคลุมทะเลอันดามัน ภาคใต้ตอนล่าง และอ่าวไทยตอนล่าง ทำให้ภาคใต้มีฝนตกหนักบางแห่ง ขอให้ประชาชนในบริเวณภาคใต้ระวังอันตรายจากฝนตกหนักและฝนที่ตกสะสม ซึ่งอาจทำให้เกิดน้ำท่วมฉับพลันและน้ำป่าไหลหลากโดยเฉพาะพื้นที่ลาดเชิงเขาใกล้ทางน้ำไหลผ่าน และพื้นที่ลุ่มในระยะนี้ สำหรับคลื่นลมบริเวณทะเลอันดามันและอ่าวไทยมีคลื่นสูงประมาณ 1 เมตร บริเวณที่มีฝนฟ้าคะนองคลื่นสูงมากกว่า 2 เมตร ขอให้ชาวเรือเดินเรือด้วยความระมัดระวังและหลีกเลี่ยงการเดินเรือในบริเวณที่มีฝนฟ้าคะนอง

พายุดีเปรสชันบริเวณอ่าวเบงกอลตอนกลาง มีแนวโน้มจะทวีกำลังแรงขึ้นเป็นพายุไซโคลน คาดว่าจะเคลื่อนเข้าสู่อ่าวเบงกอลตอนบน และขึ้นฝั่งบริเวณประเทศบังกลาเทศ ในช่วงวันที่ 25-26 ตุลาคม 2566 โดยพายุนี้ไม่ส่งผลกระทบต่อประเทศไทย



3. ข้อมูลปริมาณฝนสูงสุดรายภาค เวลา 13.00 น. วันที่ 22 ต.ค. 66 ถึง เวลา 13.00 น. วันที่ 23 ต.ค. 66 (ข้อมูลกรมอุตุนิยมวิทยา)

ภาค	จังหวัด	สถานีวัด	อำเภอ/เขต	ปริมาณฝน
เหนือ	ลำพูน	-	เมืองฯ	43.0 มม.
ตะวันออกเฉียงเหนือ	-	-	-	-
กลาง	สมุทรสงคราม	-	เมืองฯ	32.4 มม.
ตะวันออก	ระยอง	ต.ห้วยโป่ง	เมืองฯ	33.6 มม.
ใต้ฝั่งตะวันออก	สุราษฎร์ธานี	-	พระแสง	45.2 มม.
ใต้ฝั่งตะวันตก	สตูล	-	เมืองฯ	30.4 มม.
กรุงเทพฯ และปริมณฑล	กรุงเทพมหานคร	ท่าอากาศยานดอนเมือง	ดอนเมือง	9.4 มม.
เกณฑ์ปริมาณน้ำฝน	0.1-10 มม. = ฝนเล็กน้อย	10.1-35.0 มม. = ฝนปานกลาง	35.1-90.0 มม. = ฝนหนัก	มากกว่า 90.0 มม. = ฝนหนักมาก

4. ข้อมูลอุณหภูมิรายภาค (กรมอุตุนิยมวิทยา ณ วันที่ 23 ต.ค. 66)

ภาค	อุณหภูมิ ต่ำสุด (°C)	จังหวัด	อุณหภูมิ สูงสุด (°C)	จังหวัด
เหนือ	21.0	ตาก	34.8	อุตรดิตถ์
ตะวันออกเฉียงเหนือ	18.6	นครพนม	33.5	ร้อยเอ็ด
กลาง	23.2	กาญจนบุรี	34.2	พระนครศรีอยุธยา
ตะวันออก	23.5	ตราด	34.5	ชลบุรี จันทบุรี
ใต้	22.5	สตูล	36.7	กระบี่
กรุงเทพมหานคร/ปริมณฑล	25.4	กรุงเทพมหานคร	34.1	ปทุมธานี

*** อุณหภูมียอดดอยต่ำสุด 11.2 องศาเซลเซียส (ยอดดอยอินทนนท์ อ.จอมทอง จ.เชียงใหม่)

5. ข้อสั่งการนายกรัฐมนตรี รัฐมนตรีว่าการกระทรวงมหาดไทย/ผู้บัญชาการป้องกันและบรรเทาสาธารณภัยแห่งชาติ

5.1 รัฐมนตรีว่าการกระทรวงมหาดไทยในฐานะผู้บัญชาการป้องกันและบรรเทาสาธารณภัยแห่งชาติ ได้มีข้อสั่งการเมื่อวันที่ 20 ต.ค. 66 สั่งการให้กองอำนวยการป้องกันและบรรเทาสาธารณภัยจังหวัดเตรียมการป้องกันและแก้ไขปัญหาภัยจากอากาศหนาว ปี 2566-2567 ดังนี้

ด้วยกองบัญชาการป้องกันและบรรเทาสาธารณภัยแห่งชาติได้ติดตามสภาพอากาศร่วมกับกรมอุตุนิยมวิทยา คาดการณ์ว่าประเทศไทยจะเริ่มเข้าสู่ฤดูหนาว ในช่วงปลายเดือนตุลาคม 2566 และจะมีอากาศหนาวเย็นน้อยกว่าปีที่ผ่านมา โดยในช่วงเดือนธันวาคม 2566 ถึงช่วงเดือนมกราคม 2567 จะเป็นช่วงเวลาที่มียอดอากาศหนาวเย็นที่สุด สำหรับยอดดอยและยอดภู รวมทั้งเทือกเขาจะมีอากาศหนาวถึงหนาวจัด และมีน้ำค้างแข็งเกิดขึ้นได้บ่อยครั้ง และจะสิ้นสุดฤดูหนาวประมาณปลายเดือนกุมภาพันธ์ 2567

เพื่อให้การเตรียมการป้องกันและแก้ไขปัญหาภัยจากอากาศหนาว เป็นไปอย่างมีประสิทธิภาพ จึงให้กองอำนวยการป้องกันและบรรเทาสาธารณภัยจังหวัด ดำเนินการตามแนวทาง ดังนี้

1. การเตรียมความพร้อม

1.1 ติดตามการคาดการณ์ลักษณะอากาศจากกรมอุตุนิยมวิทยาอย่างต่อเนื่อง เพื่อประเมินสถานการณ์และผลกระทบในพื้นที่เสี่ยงที่มีโอกาสเกิดอากาศหนาวหรือหนาวจัด รวมถึงแจ้งเตือน และเตรียมความพร้อมในการให้ความช่วยเหลือผู้ประสบภัยจากอากาศหนาวในพื้นที่

1.2 ทบทวนและปรับปรุงแผนเผชิญเหตุของจังหวัด โดยเฉพาะการสำรวจและปรับปรุงข้อมูลบัญชีกลุ่มเปราะบาง อาทิ ผู้สูงอายุ คนพิการทุพพลภาพ เด็กไร้ผู้อุปการะ สตรีมีครรภ์ รวมถึงข้อมูลวัสดุ อุปกรณ์ เครื่องจักรกลสาธารณภัยของหน่วยงานต่าง ๆ ที่มีความพร้อมให้ความช่วยเหลือประชาชนที่ประสบภัยจากอากาศหนาวให้เป็นปัจจุบัน พร้อมทั้งซักซ้อมแนวทางการปฏิบัติตามแผนเผชิญเหตุร่วมกับอำเภอ องค์กรปกครองส่วนท้องถิ่น ตลอดจนหน่วยงานที่เกี่ยวข้อง

1.3 สร้างการรับรู้ให้กับประชาชน โดยให้คำแนะนำเกี่ยวกับการดูแลสุขภาพในช่วงฤดูหนาว อาทิ การงดดื่มเครื่องดื่มแอลกอฮอล์เพื่อคลายหนาว เนื่องจากมีความเสี่ยงต่อการเกิดภาวะอุณหภูมิร่างกายต่ำกว่าปกติ (Hypothermia) การไม่ผิงไฟในที่อับอากาศเพราะจะทำให้หมดสติและขาดอากาศหายใจ พร้อมทั้งประสานหน่วยงานด้านสาธารณสุข เฝ้าระวัง และเตรียมความพร้อมป้องกันโรคติดต่อในช่วงฤดูหนาว และหากมีการเสนอข่าวกรณีมีผู้เสียชีวิตจากอากาศหนาว ให้ตรวจสอบข้อเท็จจริง และรายงานผลมายังกระทรวงมหาดไทยผ่านกองอำนวยการป้องกันและบรรเทาสาธารณภัยกลางทันที

1.4 เนื่องจากในช่วงฤดูหนาวจะมีสภาพอากาศแห้ง และมีนักท่องเที่ยวเดินทางไปยังสถานที่ท่องเที่ยวที่มีอากาศหนาวเย็น จึงเน้นย้ำให้จังหวัดกำหนดมาตรการในส่วนที่เกี่ยวข้อง ดังนี้

1.4.1 การป้องกันการเกิดอัคคีภัย ให้เตรียมความพร้อมเจ้าหน้าที่ รถยนต์ดับเพลิง รถบรรทุกน้ำ และอุปกรณ์ดับเพลิง ให้มีความพร้อมปฏิบัติงานได้ทันที พร้อมทั้งจัดเจ้าหน้าที่ อาสาสมัคร และประชาชนจิตอาสา เฝ้าระวังการเกิดอัคคีภัยในพื้นที่ชุมชน และสถานที่ท่องเที่ยว ตลอดจนรณรงค์ประชาสัมพันธ์ขอความร่วมมือเกษตรกร ใช้วิธีการไถกลบ แทนการเผาตอซังและวัสดุทางการเกษตร เพื่อช่วยป้องกันการเกิดอัคคีภัยและลดปัญหาหมอกควัน

1.4.2 การป้องกันและลดอุบัติเหตุที่อาจเกิดขึ้นจากการสัญจร อาทิ กรณีถนนลื่นและสภาพทัศนวิสัยต่ำจากหมอกหนา โดยประสานหน่วยงานของกรมทางหลวง กรมทางหลวงชนบท องค์การปกครองส่วนท้องถิ่น และหน่วยงานที่เกี่ยวข้อง ดำเนินการติดตั้งสัญญาณไฟ หรือไฟส่องสว่าง บริเวณทางแยกและจุดเสี่ยง พร้อมทั้งจัดเจ้าหน้าที่ช่วยอำนวยความสะดวกการจราจรให้กับประชาชนและนักท่องเที่ยว

2. การเผชิญเหตุและการให้ความช่วยเหลือ เมื่อเกิดสถานการณ์ภัยจากอากาศหนาวขึ้นในพื้นที่ ให้ดำเนินการ ดังนี้

2.1 ดำเนินการตามแผนเผชิญเหตุจังหวัด โดยให้ความสำคัญกับการประสานการปฏิบัติร่วมกับหน่วยงานต่างๆ ทั้งหน่วยงานฝ่ายพลเรือน หน่วยทหาร ภาคเอกชน องค์การสาธารณกุศล มูลนิธิ และประชาชนจิตอาสา เพื่อบูรณาการการดำเนินการตามมาตรการที่กำหนดการแบ่งมอบพื้นที่ และการมอบหมายหน่วยงานรับผิดชอบ ในการให้ความช่วยเหลือผู้ประสบภัยจากอากาศหนาว ให้ชัดเจน ทัวถึง และไม่ซ้ำซ้อน

2.2 การให้ความช่วยเหลือผู้ประสบภัยจากอากาศหนาว ให้ถือปฏิบัติตามระเบียบ และหลักเกณฑ์ที่เกี่ยวข้องอย่างเคร่งครัด โปร่งใส และสามารถตรวจสอบได้ โดยคำนึงถึงความเดือดร้อน ของประชาชนที่ขาดแคลน เครื่องกันหนาวและประโยชน์สูงสุดของประชาชนเป็นสำคัญ

3. หากเกิดสถานการณ์ภัยจากอากาศหนาวขึ้นในพื้นที่ ให้รายงานกระทรวงมหาดไทย ผ่านกองอำนวยการป้องกันและบรรเทาสาธารณภัยกลางทันที โดยให้รายงานสถานการณ์อย่างต่อเนื่องจนกว่าสถานการณ์จะยุติ

5.2 รัฐมนตรีว่าการกระทรวงมหาดไทยในฐานะผู้บัญชาการป้องกันและบรรเทาสาธารณภัยแห่งชาติ ได้มีข้อสั่งการในการประชุมกองอำนวยการป้องกันและบรรเทาสาธารณภัยกลาง เมื่อวันที่ 2 ตุลาคม 2566 ณ กรมป้องกันและบรรเทาสาธารณภัย และผ่านระบบอิเล็กทรอนิกส์ โดยขอให้จังหวัดบูรณาการร่วมกับหน่วยงานทุกภาคส่วนในการปฏิบัติการป้องกันและแก้ไขปัญหาอุทกภัย และให้เตรียมความพร้อมป้องกันและแก้ไขปัญหาอุทกภัยในพื้นที่ ดังนี้

1. ให้กองอำนวยการป้องกันและบรรเทาสาธารณภัยกลาง และกองอำนวยการป้องกันและบรรเทาสาธารณภัยจังหวัด ดำเนินการป้องกันและแก้ไขปัญหาอุทกภัยตามข้อสั่งการของนายกรัฐมนตรี (นายเศรษฐา ทวีสิน)

- เรื่องการจัดการน้ำ ให้ร่วมกับกรมชลประทาน จังหวัด องค์การปกครองส่วนท้องถิ่น จัดการจราจรน้ำในลุ่มน้ำต่างๆ

- การให้ความช่วยเหลือประชาชน ให้บูรณาการร่วมกับหน่วยงานทุกภาคส่วนร่วมกันช่วยเหลือผู้ประสบภัยและแก้ไขปัญหาความเดือดร้อนโดยเร่งด่วน โดยเฉพาะด้านที่พักอาศัย เร่งซ่อมแซมที่อยู่อาศัย กำจัดขยะที่มากับน้ำ รวมถึงการดูแลด้านดำรงชีพของผู้ประสบภัย

- การแจ้งเตือน ให้ร่วมกับกรมชลประทาน และหน่วยงานที่เกี่ยวข้อง เช่น กรมประชาสัมพันธ์ ร่วมประชาสัมพันธ์ให้ประชาชนในพื้นที่เกิดสถานการณ์ภัยอย่างต่อเนื่อง

2. การให้ความช่วยเหลือประชาชนที่ประสบภัย ให้เร่งบรรเทาความเดือดร้อนให้กับประชาชนโดยเร่งด่วน

- จัดตั้งโรงครัวพระราชทาน ยารักษาโรค รถประกอบอาหาร รถผลิตน้ำดื่มการรักษาความปลอดภัย ให้ประชาชน ทั้งบริเวณจุดอพยพ ศูนย์พักพิงชั่วคราว และบ้านเรือนประชาชน การจัดหน่วยแพทย์คอยดูแล สุขภาพจิตใจผู้ได้รับผลกระทบ

- การดูแลด้านการดำรงชีพ โดยการแจกจ่ายถุงยังชีพแก่ผู้ประสบภัย เน้นย้ำให้ความสำคัญกับการ จัดถุงยังชีพที่มีคุณภาพ

- จัดชุดปฏิบัติการให้ความช่วยเหลือประชาชน โดยในเขตชุมชนเมืองที่น้ำท่วมขัง ให้ร่วมเฝ้าระวัง กำจัดสิ่งกีดขวางทางน้ำ เร่งสูบน้ำออกจากพื้นที่โดยสนับสนุนเครื่องสูบน้ำ และรถสูบน้ำระยะไกล

- ให้ตรวจสอบความมั่นคงของพนังกั้นน้ำ สะพาน ตลอดจนโครงสร้างพื้นฐานต่างๆ ให้มีความมั่นคง ปลอดภัย และให้หน่วยงานด้านคมนาคมตรวจสอบ เส้นทางคมนาคมที่ได้รับผลกระทบให้มีการติดตั้งป้ายเตือน อุปกรณ์และสัญญาณไฟ เพื่อความปลอดภัยในการเดินทางสัญจรของประชาชน

- ขอให้มีการดูแลสถานที่สำคัญ อาทิ สถานพยาบาล โรงพยาบาลส่งเสริมสุขภาพตำบล (รพ.สต.) โดยขอให้ผู้ว่าราชการจังหวัดสั่งการไปยังอำเภอ และองค์กรปกครองส่วนท้องถิ่นในการดูแลสถานที่ดังกล่าว

3. จังหวัดสถานการณ์คลี่คลาย ให้เร่งสำรวจความเสียหายให้ครอบคลุมทุกด้าน โดยเฉพาะบ้านเรือน ที่พักอาศัย พื้นที่การเกษตร สิ่งสาธารณประโยชน์ โดยให้บูรณาการหน่วยงานทุกภาคส่วน ฝ่ายปกครอง ตำรวจ หน่วยงานทหาร ในพื้นที่อาสาสมัคร ตลอดจนประชาชนจิตอาสา เพื่อซ่อมแซมและฟื้นฟูความเสียหายด้านต่างๆ ให้กลับสู่สภาพปกติโดยเร็ว ตลอดจนให้เร่งดำเนินการให้ความช่วยเหลือตามระเบียบและหลักเกณฑ์ ที่เกี่ยวข้อง โดยให้ยึดถือปฏิบัติให้เป็นไปตามระเบียบและหลักเกณฑ์ที่กำหนดโดยเคร่งครัด โปร่งใส และสามารถ ตรวจสอบได้

4. เน้นย้ำให้ประชาสัมพันธ์ สร้างการรับรู้แก่สาธารณะให้รับทราบการปฏิบัติงานของหน่วยงานภาครัฐ ผ่านสื่อต่างๆ ในพื้นที่ทุกช่องทาง

5. การแก้ไขปัญหาอุทกภัยในระยะยาว เน้นย้ำให้ดำเนินมาตรการป้องกันในเชิงรุกเป็นสำคัญ

6. สภาพน้ำในอ่างเก็บน้ำ (ข้อมูลกรมชลประทาน วันที่ 23 ต.ค. 66)

อ่างเก็บน้ำ	ความจุที่ รณก. (ล้าน ม ³)	ปริมาณน้ำในอ่างฯ		ปริมาณน้ำใช้การได้		ปริมาณน้ำไหลอ่างฯ		ปริมาณน้ำระบาย		ปริมาณน้ำ รับได้อีก (ล้าน ม ³)
		ปริมาตร (ล้าน ม ³)	% น้ำกัก	ปริมาตร (ล้าน ม ³)	% น้ำ ใช้การ	วันนี้ (ล้าน ม ³)	เมื่อวาน (ล้าน ม ³)	วันนี้ (ล้าน ม ³)	เมื่อวาน (ล้าน ม ³)	
1. ภูมิพล (ตก)	13,462	9,268	69	5,468	57	58.92	63.38	3.00	3.00	4,194
2. สิริกิติ์ (อต)	9,510	5,944	63	3,094	46	17.98	14.99	6.99	4.01	3,566
3. แม่จัดสมบูรณ์ชล (ขม)	265	277	105	265	105	1.49	1.85	0.16	0.02	-12
4. แม่กวางอุดมธารา (ขม)	263	184	70	170	68	0.94	0.95	0.37	0.63	79
5. กิวลม (สป)	106	103	97	99	97	3.12	3.27	3.90	2.17	3

อ่างเก็บน้ำ	ความจุที่ รณก. (ล้าน ม ³)	ปริมาณน้ำในอ่างฯ		ปริมาณน้ำใช้การได้		ปริมาณน้ำไหลลงอ่างฯ		ปริมาณน้ำระบาย		ปริมาณน้ำ รับได้อีก (ล้าน ม ³)
		ปริมาตร (ล้าน ม ³)	% น้ำเก็บ กัก	ปริมาตร (ล้าน ม ³)	% น้ำ ใช้การ	วันนี้ (ล้าน ม ³)	เมื่อวาน (ล้าน ม ³)	วันนี้ (ล้าน ม ³)	เมื่อวาน (ล้าน ม ³)	
6. กี่วคหมา (ลป)	170	169	99	163	99	1.37	2.08	0.19	0.20	1
7. แควน้อยบำรุงแดน (พล)	939	896	95	853	95	6.98	7.43	4.03	6.05	43
8. แม่มอก (ลป)	110	113	103	97	104	2.86	1.93	2.16	1.79	-3
9. ห้วยหลวง (อด)	136	130	96	123	96	0.08	0.08	0.11	0.11	6
10. น้ำอูน (สน)	520	470	90	425	89	0.75	0.39	1.19	0.84	50
11. น้ำพุง (สน)	165	146	89	138	88	0.08	0.51	0.60	0.61	19
12. จุฬารามณ์ (ชย)	164	130	79	93	73	0.21	0.30	0.00	0.00	34
13. อุบลรัตน์ (ชก)	2,431	2,794	115	2,213	120	26.82	22.00	25.01	24.09	-363
14. ลำปาว (กส)	1,980	1,974	100	1,874	100	6.01	3.49	13.16	14.96	6
15. ลำตะคอง (นม)	314	191	61	169	58	0.00	0.41	0.52	0.42	123
16. ลำพระเพลิง (นม)	155	111	72	110	71	0.28	0.26	0.00	0.00	44
17. มูลบย (นม)	141	88	62	81	60	0.19	0.34	0.13	0.13	53
18. ลำแซะ (นม)	275	152	55	145	54	0.72	0.62	0.81	0.81	123
19. ลำนางรอง (บร)	121	74	61	71	60	0.08	0.00	0.18	0.18	47
20. สีรินธร (อบ)	1,966	1,848	94	1,017	90	2.94	0.17	2.00	2.00	118
21. ป่าสักชลสิทธิ์ (ลป)	960	967	101	964	101	29.99	30.15	12.98	8.65	-7
22. ทับเสลา (อน)	160	61	38	44	31	0.48	0.67	0.00	0.00	99
23. กระเสียว (สพ)	299	117	39	77	30	0.97	1.47	0.06	0.06	182
24. ศรีนครินทร์ (กจ)	17,745	14,338	81	4,073	54	28.67	26.39	2.00	2.03	3,407
25. วชิราลงกรณ (กจ)	8,860	7,893	89	4,881	83	20.54	20.56	4.99	5.03	967
26. ชุนด่านปราการชล (นย)	224	224	100	220	100	0.46	0.42	0.45	0.31	0
27. คลองสิียด(ฉช)	420	160	38	130	33	0.00	0.00	0.06	0.06	260
28. บางพระ (ชบ)	117	71	60	59	56	0.09	0.77	0.32	0.35	46
29. หนองปลาไหล (รย)	164	139	85	126	84	1.73	2.04	0.13	0.19	25
30. ประแสร์ (รย)	295	288	98	268	97	0.66	1.68	0.49	0.49	7
31. นฤปดินทรจินดา (ปจ)	295	269	91	255	91	0.84	1.61	0.00	0.00	26
32. แก่งกระจาน (พบ)	710	466	66	401	62	3.78	4.60	0.86	1.30	244
33. ปราณบุรี (ปช)	391	149	38	131	35	1.21	1.76	0.29	0.29	242
34. รัชชประภา (สฎ)	5,639	4,355	77	3,004	70	12.61	8.72	2.95	3.70	1,284
35. บางหลวง (ยล)	1,454	820	56	544	46	11.94	11.16	4.02	4.06	634
รวมทั้งประเทศ	70,926	53,379	78	31,842	67	245.79	236.43	94.11	88.52	15,547
หมายเหตุ	ปริมาณน้ำที่มากกว่า ร้อยละ 80	ปริมาณน้ำที่น้อยกว่าหรือเท่ากับ ร้อยละ 30	ปริมาณน้ำที่ใช้การได้ น้อยกว่าร้อยละ 30	% น้ำเก็บกัก / ปริมาณน้ำไหลลงอ่างฯ / ปริมาณ น้ำระบาย สูงสุด						

*** รณก. ระดับน้ำกักเก็บ

อ่างเก็บน้ำขนาดใหญ่ที่ปริมาณน้ำเก็บกักอยู่ในเกณฑ์มากกว่าร้อยละ 80 ขึ้นไป จำนวน 18 อ่าง (แม่จัดสมบูรณชล กี่วคหมา กี่วคหมา แควน้อยบำรุงแดน แม่มอก ห้วยหลวง น้ำอูน น้ำพุง อุบลรัตน์ ลำปาว สีรินธร ป่าสักชลสิทธิ์ ศรีนครินทร์ วชิราลงกรณ ชุนด่านปราการชล หนองปลาไหล ประแสร์ และนฤปดินทรจินดา)

อ่างเก็บน้ำขนาดใหญ่ที่ปริมาณน้ำน้อยกว่าหรือเท่ากับร้อยละ 30 ของความจุอ่างฯ ไม่มี

อ่างเก็บน้ำขนาดใหญ่ที่ปริมาณน้ำที่ใช้การได้ในเกณฑ์น้อยกว่าร้อยละ 30 ของความจุอ่างฯ ไม่มี

7. สถานการณ์ลุ่มน้ำ (ข้อมูล : ศูนย์อุทกวิทยาชลประทาน วันที่ 23 ต.ค. 66 เวลา 16.00 น.)

ตารางสถานการณ์ลุ่มน้ำที่อยู่ในภาวะเฝ้าระวังและเตรียมพร้อม

สถานีวัด	สถานที่ตั้ง	ระดับตลิ่ง (ม.)	ระดับน้ำ ปัจจุบัน (ม.)	ปริมาณน้ำไหลผ่าน (ลบ.ม./วินาที)			สถานการณ์น้ำ
				วันนี้	เมื่อวาน	เพิ่มขึ้น+/ลดลง -	
• ลุ่มน้ำชี							
สถานี E95A	บ้านธวัชดินแดง อ.ธวัชบุรี จ.ร้อยเอ็ด	6.60	8.68	1,173.36	1,206.55	- 33.19	สูงกว่าตลิ่ง 2.08 ม.
สถานี E.20A	บ้านฟ้าหยาด อ.มหาชนะชัย จ.ยโสธร	10.00	10.73	1,520.00	1,546.67	- 26.67	สูงกว่าตลิ่ง 0.73 ม.
• ลุ่มน้ำมูล							
สถานี M.7	สะพานเสรีประชาธิปไตย อ.เมืองฯ จ.อุบลราชธานี	7.00	7.38	2,518.00	2,566.00	- 48.00	สูงกว่าตลิ่ง 0.38 ม.

ลุ่มน้ำชี จากการระบายน้ำจากเขื่อนอุบลรัตน์ ทำให้ระดับน้ำชี บริเวณ อ.ธวัชบุรี จ.ร้อยเอ็ด สูงกว่าตลิ่ง 2.08 ม. และบริเวณ อ.มหาชนะชัย จ.ยโสธร ทำให้ระดับน้ำชีสูงกว่าตลิ่ง 0.73 ม. ส่งผลให้น้ำเข้าท่วมพื้นที่การเกษตร และบ้านเรือนประชาชน

ลุ่มน้ำมูล จากการระบายน้ำจากลุ่มน้ำชี ทำให้ระดับน้ำบริเวณสถานีวัดสะพานเสรีประชาธิปไตย (M.7) อ.เมืองฯ จ.อุบลราชธานี ระดับน้ำสูงขึ้นในปริมาณที่ลดลง ระดับน้ำสูงกว่าระดับตลิ่ง 0.38 ม. ส่งผลให้น้ำเข้าท่วมพื้นที่การเกษตรและบ้านเรือนประชาชน

8. สถิติอุบัติเหตุทางถนน วันที่ 23 ต.ค. 66 (ข้อมูลจากบริษัทกลางคุ้มครองผู้ประสบภัยจากรถจำกัด ยังไม่รวมข้อมูล สตช. และ สธ.)

ช่วงเวลา	ผู้เสียชีวิต	ผู้บาดเจ็บ	รวม
22 ต.ค. 66	24	1,938	1,962
1-22 ต.ค. 66	683	38,486	39,169
1 ม.ค. - 22 ต.ค. 66	11,266	638,962	650,228

จึงเรียนมาเพื่อโปรดทราบ

ศูนย์อำนวยการบรรเทาสาธารณภัย
กรมป้องกันและบรรเทาสาธารณภัย