



รายงานสถานการณ์สาธารณภัย

กรมป้องกันและบรรเทาสาธารณภัย กระทรวงมหาดไทย

ศูนย์อำนวยการบรรเทาสาธารณภัย (ส่วนปฏิบัติการ) www.nirapai.com

โทรสาร 0-2241-7450-6 สายด่วนนิรภัย 1784 Line @1784DDPM



ที่ของข่าว 591/2566

วันที่ 20 ตุลาคม 2566

(เวลา 18.00 น.)

กรมป้องกันและบรรเทาสาธารณภัยขอรายงานสถานการณ์สาธารณภัยประจำวัน ดังนี้

1. สถานการณ์สาธารณภัย

1.1 อุทกภัย

จากสถานการณ์หย่อมความกดอากาศต่ำกำลังแรง บริเวณทะเลจีนใต้ตอนกลางจะเคลื่อนผ่านประเทศไทยตอนบนตามแนวร่องมรสุม ในขณะที่มรสุมตะวันตกเฉียงใต้ ที่พัดปกคลุมทะเลอันดามัน ภาคใต้ และอ่าวไทยจะมีกำลังแรงขึ้น ทำให้ประเทศไทยมีฝนเพิ่มขึ้น และมีฝนตกหนักหลายพื้นที่ โดยมีฝนตกหนักมากบางพื้นที่ ในบริเวณภาคเหนือตอนล่าง ภาคตะวันออกเฉียงเหนือ ภาคกลาง ภาคใต้ รวมทั้งกรุงเทพมหานครและปริมณฑล ระหว่างวันที่ 26 กันยายน - 20 ตุลาคม 2566 มีพื้นที่เฝ้าระวังสถานการณ์น้ำท่วมฉับพลันและน้ำป่าไหลหลาก โดยเฉพาะพื้นที่ลาดเชิงเขาใกล้ทางน้ำไหลผ่านและพื้นที่ลุ่ม มีสถานการณ์ 38 จ. 157 อ. 590 ต. 2,982 ม. ประชาชนได้รับผลกระทบ 62,433 ครัวเรือน ปัจจุบันยังคงมีสถานการณ์ 4 จ. 19 อ. 84 ต. 487 ม. **ประชาชนได้รับผลกระทบ 4,256 ครัวเรือน** ดังนี้

จังหวัด	ผลกระทบ			รายชื่ออำเภอ	ความเสียหาย			สถานการณ์ปัจจุบัน
	อำเภอ	ตำบล	หมู่บ้าน		ครัวเรือน	เสียชีวิต	บาดเจ็บ	
ภาคเหนือ 1 จ. 3 อ. 11 ต. 34 ม. ประชาชนได้รับผลกระทบ 351 ครัวเรือน								
1. พิชณุโลก (8 ต.ค. 66)	3	11	34	วังทอง บางระกำ เมืองฯ	351	-	-	ระดับน้ำลดลง
ภาคตะวันออกเฉียงเหนือ 3 จ. 16 อ. 73 ต. 453 ม. ประชาชนได้รับผลกระทบ 3,905 ครัวเรือน								
2. ร้อยเอ็ด (10 ต.ค. 66)	3	4	5	เสิงสาง วัวเหล็ก ห้วยเม็ก	297	-	-	ระดับน้ำลดลง
3. กาฬสินธุ์ (28 ก.ย. 66)	10	59	399	เมืองฯ ร่องคำ ฆ้องชัย ยางตลาด กมลาไสย สามชัย ท่าคันโท หนองกุงศรี สหัสขันธ์ ห้วยเม็ก	1,515	-	-	ระดับน้ำลดลง
4. อุบลราชธานี (13 ก.ย. 66)	3	10	49	เมืองฯ วารินชำราบ สว่างวีระวงศ์	2,093	-	-	ระดับน้ำลดลง

1) จ.ร้อยเอ็ด วันที่ 10 ต.ค. 66 น้ำจากแม่น้ำชีเอ่อล้นตลิ่งและกัดเซาะพนังกั้นน้ำชีขาด ทำให้น้ำท่วมในพื้นที่ ต.ดงสิงห์ ต.ดินดำ อ.จังหาร ต.พระธาตุ อ.เชียงขวัญ ต.บึงงาม อ.ทุ่งเขาหลวง ส่งผลให้มีประชาชนได้รับผลกระทบ 297 ครัวเรือน โดย ผู้ว่าราชการจังหวัด สนง.ปภ.จ. อำเภอบรบือ ศบภ.มทบ.27 จนท.ตร. อปท. จิตอาสา อปพร. อาสาสมัคร มูลนิธิ พร้อมหน่วยงานที่เกี่ยวข้องเข้าสำรวจความเสียหายและให้การช่วยเหลือ มอบถุงยังชีพ รวม 12,652 ชุด ข้าวสาร 1,500 ถุง น้ำดื่ม 5,142 แพ็ค ศูนย์ ปภ.เขต 7 สกลนคร สนับสนุนเรือท้องแบน พร้อมเครื่องยนต์ในพื้นที่ อ.จังหาร อ.เสลภูมิ ปัจจุบันระดับน้ำลดลง



2) จ.พิษณุโลก วันที่ 8-10 ต.ค. 66 เกิดฝนตกหนักทำให้น้ำท่วมในพื้นที่ ต.วังนกแอ่น ต.ดินทอง ต.ชัยนาม ต.วังทอง อ.วังทอง อ.บางระกำ อ.เมืองฯ ส่งผลให้มีประชาชนได้รับผลกระทบ 351 ครัวเรือน โดย สนง.ปภ.จ. อำเภอบรบือ อปท. จิตอาสา อปพร. อาสาสมัคร มูลนิธิ พร้อมหน่วยงานที่เกี่ยวข้องเข้าสำรวจความเสียหายและให้การช่วยเหลือ ปัจจุบันระดับน้ำลดลง



3) จ.กาฬสินธุ์ วันที่ 28 ก.ย. 66 เวลา 12.00 น. เกิดสถานการณ์น้ำเอ่อล้นจากเขื่อนลำปาวในพื้นที่ อ.เมืองฯ อ.ร่องคำ อ.ฆ้องชัย อ.ยางตลาด อ.กมลาไสย อ.สามชัย อ.ท่าคันโท อ.หนองกุงศรี อ.สหัสขันธ์ อ.ห้วยเม็ก ส่งผลให้มีบ้านเรือนประชาชนได้รับผลกระทบ 1,515 ครัวเรือน โดย ศูนย์ ปภ. เขต 6 ขอนแก่น สนง.ปภ.จ. อำเภอบรบือ อปท. จิตอาสา อปพร. อาสาสมัคร มูลนิธิ พร้อมหน่วยงานที่เกี่ยวข้องเข้าสำรวจความเสียหายและให้การช่วยเหลือ มอบถุงยังชีพ จำนวน 6,419 ชุด ให้บริการทางการแพทย์ 2,522 ราย ดูแลสุขภาพจิต 1,652 ราย สนับสนุนอาหารสัตว์ 12,000 กก. สนับสนุนเครื่องจักรกลสาธารณภัย เรือท้องแบนพร้อมเครื่องยนต์ 30 ลำ เครื่องสูบน้ำ 20 เครื่อง ปัจจุบันระดับน้ำลดลง

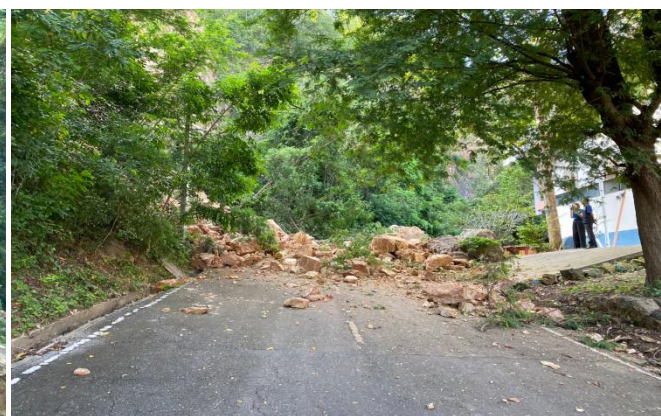
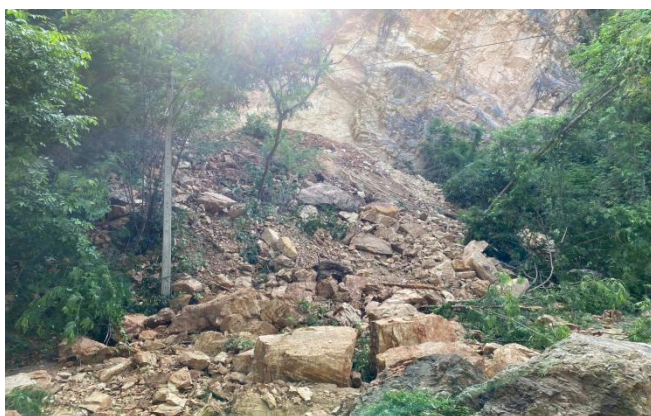


4) จ.อุบลราชธานี วันที่ 13 ก.ย. 66 เกิดฝนตกหนักทำให้น้ำท่วมในพื้นที่ ต.ในเมือง ต.แจระแม ต.หนองบ่อ อ.เมืองฯ ต.วารินชำราบ ต.ปungใหม่ ต.คำขวาง ต.คำน้ำแซบ ต.หนองกินเพล อ.วารินชำราบ ต.ท่าช้าง อ.สว่างวีระวงศ์ **ส่งผลให้มีประชาชนได้รับผลกระทบด้านการดำรงชีพ 2,093 ครัวเรือน** โดย มูลนิธิราชประชานุเคราะห์ ในพระบรมราชูปถัมภ์ ผวจ. ศูนย์ ปภ. เขต 13 อุบลราชธานี สนง.ปภ.จ. สนง.ทรัพยากรภาค 11 โครงการชลประทานอุบลราชธานี อำเภอบึง 22 กองบิน 21 อปท. จิตอาสา อปพร. อาสาสมัคร มูลนิธิ พร้อมหน่วยงานที่เกี่ยวข้องเข้าสำรวจความเสียหายและให้การช่วยเหลือ สนับสนุนเงิน 280 หลัง ตู้สุขา 70 ตู้ ถังน้ำดื่ม 85 ถัง รถเคลื่อนย้ายผู้ประสบภัย 6 คัน รถบรรทุก 6 ล้อ เครื่องสูบน้ำ น้ำดื่ม 500 ขวด กำลังพล 20 นาย **จัดตั้ง ศูนย์พักพิงชั่วคราว 24 จุด 543 ครัวเรือน 1,817 คน** (อ.เมืองฯ 14 จุด อ.วารินชำราบ 9 จุด อ.สว่างวีระวงศ์ 1 จุด) และได้ทำการวางกระสอบทรายและติดตั้งเครื่องสูบน้ำท่วมขัง ขนาด 14 นิ้ว ณ ชุมชนท่ากอไผ่ และประตูระบายน้ำ วัดเสนาวงศ์ ทม.วารินชำราบ **ปัจจุบันระดับน้ำลดลง**



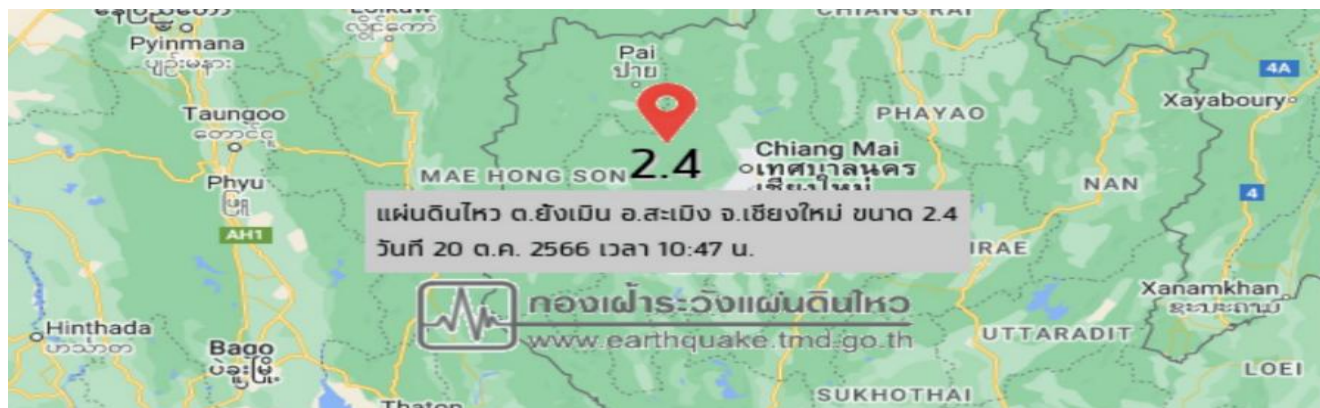
1.2 หินถล่ม

จ.ราชบุรี วันที่ 20 ต.ค. 66 เวลา 07.00 น. เกิดเหตุหินถล่ม บริเวณสถาบันพัฒนาฝีมือแรงงาน 4 ราชบุรี ต.เจดีย์หัก อ.เมืองฯ **ส่งผลให้มีหินถล่มกีดขวางเส้นทางจราจรภายในสถาบันพัฒนาฝีมือแรงงาน 4 ราชบุรี มีสายไฟและสายโทรศัพท์เสียหาย** โดย สนง.ปภ.จ. อำเภอบึง 22 อปท. จิตอาสา อปพร. อาสาสมัคร มูลนิธิ พร้อมหน่วยงานที่เกี่ยวข้องเข้าสำรวจความเสียหายและให้การช่วยเหลือ **ปัจจุบันสามารถใช้เส้นทางได้ตามปกติ**



1.3 แผ่นดินไหว

จ.เชียงใหม่ วันที่ 20 ต.ค. 66 เวลา 10.47 น. เกิดแผ่นดินไหวบนบกขนาด 2.4 ความลึก 3 กม. ที่ละติจูด 18.954 องศาเหนือ ลองจิจูด 98.587 องศาตะวันออก บริเวณ ต.ยั้งเมิน อ.สะเมิง รับรู้ถึงแรงสั่นไหวเล็กน้อย และไม่มีรายงานความเสียหาย



2. การคาดการณ์ลักษณะอากาศ

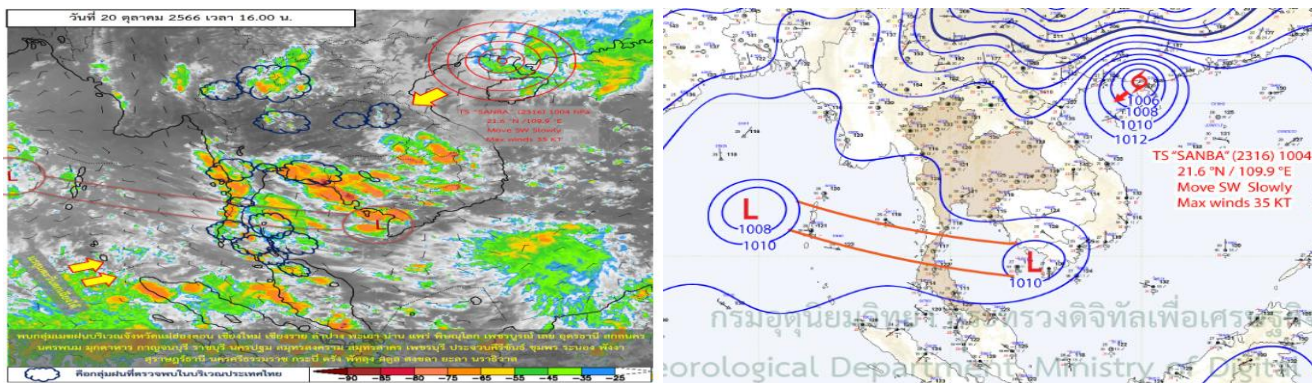
2.1 ประกาศกรมอุตุนิยมวิทยา เรื่อง พายุ “ซันปา” ฉบับที่ 14 (285/2566) วันที่ 20 ตุลาคม 2566 เวลา 17.00 น.

เมื่อเวลา 16.00 น. ของวันนี้ (20 ต.ค. 66) พายุโซนร้อน “ซันปา” บริเวณมณฑลกว่างตง ประเทศจีน ได้เคลื่อนลงสู่อ่าวตังเกี๋ยแล้ว โดยมีศูนย์กลางอยู่ที่ละติจูด 20.7 องศาเหนือ ลองจิจูด 109.7 องศาตะวันออก มีความเร็วลมสูงสุดใกล้ศูนย์กลางประมาณ 65 กิโลเมตรต่อชั่วโมง พายุนี้กำลังเคลื่อนตัวไปทางทิศใต้ค่อนทางตะวันตกอย่างช้าๆ คาดว่าจะอ่อนกำลังลงตามลำดับและสลายตัวอย่างรวดเร็วในระยะต่อไปโดยพายุนี้ไม่ส่งผลกระทบต่อประเทศไทย ขอให้ผู้ที่จะเดินทางไปบริเวณดังกล่าวตรวจสอบสภาพอากาศก่อนออกเดินทางไว้ด้วย

2.2 พยากรณ์อากาศกรมอุตุนิยมวิทยา ประจำวันที่ 20 ต.ค. 66 เวลา 17.00 น.

พยากรณ์อากาศ 24 ชั่วโมงข้างหน้า บริเวณความกดอากาศสูงหรือมวลอากาศเย็นกำลังปานกลางอีกระลอกหนึ่งจากประเทศจีนได้แผ่ลงมาปกคลุมประเทศไทยตอนบนแล้ว คาดว่าจะแผ่ลงมาปกคลุมภาคเหนือและภาคตะวันออกเฉียงเหนือตอนบนในวันนี้ (20 ต.ค. 66) ลักษณะเช่นนี้ทำให้ประเทศไทยตอนบนมีฝนฟ้าคะนองกับมีลมกระโชกแรงบางแห่ง และมีฝนตกหนักบางพื้นที่ในภาคเหนือ และภาคตะวันออกเฉียงเหนือ ขอให้ประชาชนบริเวณประเทศไทยตอนบนระวังอันตรายจากฝนฟ้าคะนอง ลมกระโชกแรง รวมทั้งเพิ่มความระมัดระวังในการสัญจรผ่านบริเวณที่มีฝนฟ้าคะนอง ในขณะที่ร่องมรสุมกำลังอ่อนพาดผ่านภาคใต้ตอนบน ประกอบกับมรสุมตะวันตกเฉียงใต้ยังคงพัดปกคลุมทะเลอันดามัน ภาคใต้ตอนล่าง และอ่าวไทยตอนล่าง ทำให้มีฝนตกหนักบางแห่งในภาคใต้ฝั่งตะวันออก ขอให้ประชาชนในบริเวณดังกล่าวระวังอันตรายจากฝนตกหนัก และฝนที่ตกสะสม ซึ่งอาจทำให้เกิดน้ำท่วมฉับพลันและน้ำป่าไหลหลาก โดยเฉพาะพื้นที่ลาดเชิงเขาใกล้ทางน้ำไหลผ่านและพื้นที่ลุ่มในระยะนี้ สำหรับคลื่นลมบริเวณทะเลอันดามันและอ่าวไทยมีคลื่นสูงประมาณ 1 เมตร บริเวณที่มีฝนฟ้าคะนองคลื่นสูงมากกว่า 2 เมตร ขอให้ชาวเรือเดินเรือด้วยความระมัดระวังและหลีกเลี่ยงการเดินเรือในบริเวณที่มีฝนฟ้าคะนอง

พายุโซนร้อน “ซันปา” บริเวณอ่าวตังเกี๋ย มีทิศทางเคลื่อนที่ไปทางทิศใต้ค่อนทางตะวันตกอย่างช้าๆ คาดว่าจะอ่อนกำลังลงและสลายตัวอย่างรวดเร็วในระยะต่อไป โดยพายุนี้ไม่ส่งผลกระทบต่อประเทศไทย ขอให้ผู้ที่จะเดินทางไปในบริเวณดังกล่าวตรวจสอบสภาพอากาศก่อนออกเดินทางไว้ด้วย



3. ข้อมูลปริมาณฝนสูงสุดรายภาค เวลา 13.00 น. วันที่ 19 ต.ค. 66 ถึง เวลา 13.00 น. วันที่ 20 ต.ค. 66 (ข้อมูลกรมอุตุนิยมวิทยา)

ภาค	จังหวัด	สถานีวัด	อำเภอ/เขต	ปริมาณฝน
เหนือ	แม่ฮ่องสอน	-	เมืองฯ	39.2 มม.
ตะวันออกเฉียงเหนือ	นครราชสีมา	-	ปากช่อง	16.7 มม.
กลาง	-	-	-	-
ตะวันออก	จันทบุรี	-	เมืองฯ	53.1 มม.
ใต้ฝั่งตะวันออก	สุราษฎร์ธานี	-	พุนพิน	17.8 มม.
ใต้ฝั่งตะวันตก	ตรัง	-	เมืองฯ	4.3 มม.
กรุงเทพฯ และปริมณฑล	กรุงเทพมหานคร	ท่าเรือกรุงเทพ	คลองเตย	10.0 มม.
เกณฑ์ปริมาณน้ำฝน	0.1-10 มม. = ฝนเล็กน้อย	10.1-35.0 มม. = ฝนปานกลาง	35.1-90.0 มม. = ฝนหนัก	มากกว่า 90.0 มม. = ฝนตกหนัก

4. ข้อมูลอุณหภูมิรายภาค (กรมอุตุนิยมวิทยา ณ วันที่ 20 ต.ค. 66)

ภาค	อุณหภูมิ ต่ำสุด (°C)	จังหวัด	อุณหภูมิ สูงสุด (°C)	จังหวัด
เหนือ	20.3	ตาก	35.5	แม่ฮ่องสอน
ตะวันออกเฉียงเหนือ	21.6	นครราชสีมา	34.5	บุรีรัมย์
กลาง	23.2	นครสวรรค์	35.6	ลพบุรี
ตะวันออก	24.5	จันทบุรี	34.6	สระแก้ว
ใต้	23.2	ประจวบคีรีขันธ์	35.5	ประจวบคีรีขันธ์
กรุงเทพมหานคร/ปริมณฑล	24.9	กรุงเทพมหานคร	35.2	ปทุมธานี

*** อุณหภูมิต่ำสุด 9.6 องศาเซลเซียส (ยอดดอยอินทนนท์ อ.จอมทอง จ.เชียงใหม่)

5. พื้นที่เฝ้าระวังและเตรียมพร้อมรับสถานการณ์

กองอำนวยการป้องกันและบรรเทาสาธารณภัยกลาง (กอปภ.ก.) ได้ติดตามสถานการณ์น้ำกอบปรักการไฟฟ้าฝ่ายผลิตแห่งประเทศไทยได้มีหนังสือ ที่ กพพ. S40108/73695 ลงวันที่ 15 ตุลาคม 2566 แจ้งเตือนระดับน้ำเขื่อนอุบลรัตน์เข้าสู่สภาวะวิกฤต ระดับ 3 เนื่องจากสถานการณ์ฝนตกหนักบริเวณภาคตะวันออกเฉียงเหนือเกือบตลอดช่วงเดือนกันยายนถึงปัจจุบัน ส่งผลให้เกิดสถานการณ์อุทกภัยในภาคตะวันออกเฉียงเหนือ บริเวณพื้นที่ลุ่มน้ำชี-มูล และเขื่อนอุบลรัตน์ ตั้งแต่วันที่ 1 กันยายน - 7 ตุลาคม 2566 มีการระบายน้ำเพียงวันละ 0.8 ล้านลูกบาศก์เมตร และตั้งแต่วันที่ 8 ตุลาคม - 13 ตุลาคม 2566 ปรับเพิ่มการระบายน้ำเป็นขั้นบันไดวันละ 3 ล้านลูกบาศก์เมตร จนถึงระบายน้ำวันละ 15 ล้านลูกบาศก์เมตร โดยมีปริมาณน้ำไหลเข้าสู่เขื่อนอุบลรัตน์มากถึง 1,796 ล้านลูกบาศก์เมตร ส่งผลทำให้ปริมาณน้ำเก็บกักในเขื่อนอุบลรัตน์เพิ่มสูงขึ้นต่อเนื่องจนเกินความจุเก็บกักปกติ และเมื่อวันที่ 14 ตุลาคม 2566 เวลา 17.00 น. มีระดับน้ำ +182.48 เมตร จากระดับทะเลปานกลาง สูงกว่าระดับเก็บกักปกติ 48 เซนติเมตร ปริมาณน้ำ 2,626

ล้านลูกบาศก์เมตร คิดเป็นร้อยละ 108 ของความจุ และปริมาณน้ำไหลเข้าเขื่อนยังอยู่ในเกณฑ์ทรงตัวถึงลดลงเพียงเล็กน้อย และมีแนวโน้มเพิ่มขึ้นอีกในช่วงวันที่ 18 - 20 ตุลาคม 2566 ทั้งนี้ หากเขื่อนอุบลรัตน์คงการระบายน้ำในอัตราวันละ 15 ล้านลูกบาศก์เมตร คาดว่าจะมีระดับน้ำสูงสุดที่ +183.88 เมตรจากระดับทะเลปานกลาง สูงกว่าระดับวิกฤตของคันดินด้านเหนืออ่างเก็บน้ำ (ระดับเตือนภัย +183.00 เมตร จากระดับทะเลปานกลาง ระดับวิกฤต +183.50 เมตร จากระดับทะเลปานกลาง)

เพื่อควบคุมปริมาณน้ำในเขื่อนอุบลรัตน์ให้อยู่ในเกณฑ์ที่เหมาะสมเพื่อรักษาเสถียรภาพความมั่นคงของตัวเขื่อน จึงมีความจำเป็นต้อง**ปรับเพิ่มการระบายน้ำ** ซึ่งจะ**ทำให้พื้นที่ท้ายเขื่อนอุบลรัตน์มีระดับน้ำสูงขึ้น** และ**อาจกระทบต่อพื้นที่ลุ่มต่ำ** บริเวณอำเภออุบลรัตน์ น้ำพอง เมืองขอนแก่น หนองนาคำ ภูเวียง และหนองเรือ จังหวัดขอนแก่น อำเภอโนนสัง และศรีบุญเรือง จังหวัดหนองบัวลำภู และ**ทำให้พื้นที่ลุ่มต่ำริมแม่น้ำที่น้ำท่วม** ในปัจจุบัน**จะมีระดับน้ำเพิ่มสูงขึ้นอีก** อาจส่งผลกระทบต่อพื้นที่น้ำท่วมซ้ำซาก ตั้งแต่จังหวัดขอนแก่น มหาสารคาม กาฬสินธุ์ ร้อยเอ็ด และจังหวัดยโสธร

จึงให้จังหวัดประชาสัมพันธ์แจ้งเตือนหน่วยงานที่เกี่ยวข้อง ภาคเอกชน ที่ประกอบกิจการในแม่น้ำ เช่น งานก่อสร้างเขื่อนป้องกันตลิ่งแพ้านอาหาร เป็นต้น รวมทั้งประชาชนที่อาศัยอยู่ในพื้นที่ริมสองฝั่งแม่น้ำให้เฝ้าระวัง และติดตามสถานการณ์อย่างใกล้ชิด ตามหนังสือการไฟฟ้าฝ่ายผลิตแห่งประเทศไทย ที่ กฟผ. S40108/73695 ลงวันที่ 15 ตุลาคม 2566

6. ข้อสั่งการนายกรัฐมนตรี รัฐมนตรีว่าการกระทรวงมหาดไทย/ผู้บัญชาการป้องกันและบรรเทาสาธารณภัยแห่งชาติ

6.1 รัฐมนตรีว่าการกระทรวงมหาดไทยในฐานะผู้บัญชาการป้องกันและบรรเทาสาธารณภัยแห่งชาติ ได้มีข้อสั่งการในการประชุมกองอำนวยการป้องกันและบรรเทาสาธารณภัยกลาง เมื่อวันที่ 2 ตุลาคม 2566 ณ กรมป้องกันและบรรเทาสาธารณภัย และผ่านระบบอิเล็กทรอนิกส์ โดยขอให้**จังหวัดบูรณาการร่วมกับหน่วยงานทุกภาคส่วนในการปฏิบัติการป้องกันและแก้ไขปัญหาอุทกภัย และให้เตรียมความพร้อมป้องกันและแก้ไขปัญหาอุทกภัยในพื้นที่ ดังนี้**

1. ให้กองอำนวยการป้องกันและบรรเทาสาธารณภัยกลาง และกองอำนวยการป้องกันและบรรเทาสาธารณภัยจังหวัด ดำเนินการป้องกันและแก้ไขปัญหาอุทกภัยตามข้อสั่งการของนายกรัฐมนตรี (นายเศรษฐา ทวีสิน)

- เรื่องการจัดการน้ำ ให้ร่วมกับกรมชลประทาน จังหวัด องค์กรปกครองส่วนท้องถิ่น จัดการจราจรน้ำในลุ่มน้ำต่างๆ

- การให้ความช่วยเหลือประชาชน ให้บูรณาการร่วมกับหน่วยงานทุกภาคส่วนร่วมกันช่วยเหลือผู้ประสบภัยและแก้ไขปัญหาความเดือดร้อนโดยเร่งด่วน โดยเฉพาะด้านที่พักอาศัย เร่งซ่อมแซมที่อยู่อาศัย กำจัดขยะที่มากับน้ำ รวมถึงการดูแลด้านดำรงชีพของผู้ประสบภัย

- การแจ้งเตือน ให้ร่วมกับกรมชลประทาน และหน่วยงานที่เกี่ยวข้อง เช่น กรมประชาสัมพันธ์ ร่วมประชาสัมพันธ์ให้ประชาชนในพื้นที่เกิดสถานการณ์ภัยอย่างต่อเนื่อง

2. การให้ความช่วยเหลือประชาชนที่ประสบภัย ให้เร่งบรรเทาความเดือดร้อนให้กับประชาชนโดยเร่งด่วน

- จัดตั้งโรงครัวพระราชทาน ยารักษาโรค รถประกอบอาหาร รถผลิตน้ำดื่มการรักษาความปลอดภัยให้ประชาชน ทั้งบริเวณจุดอพยพ ศูนย์พักพิงชั่วคราว และบ้านเรือนประชาชน การจัดหาหน่วยแพทย์คอยดูแลสุขภาพจิตใจผู้ได้รับผลกระทบ

- การดูแลด้านการดำรงชีพ โดยการแจกจ่ายถุงยังชีพแก่ผู้ประสบภัย เน้นย้ำให้ความสำคัญกับการจัดถุงยังชีพที่มีคุณภาพ

- จัดชุดปฏิบัติการให้ความช่วยเหลือประชาชน โดยในเขตชุมชนเมืองที่น้ำท่วมขัง ให้ร่วมเฝ้าระวังกำจัดสิ่งกีดขวางทางน้ำ เร่งสูบน้ำออกจากพื้นที่โดยสนับสนุนเครื่องสูบน้ำ และรถสูบน้ำระยะไกล

- ให้ตรวจสอบความมั่นคงของพนังกั้นน้ำ สะพาน ตลอดจนโครงสร้างพื้นฐานต่างๆ ให้มีความมั่นคงปลอดภัย และให้หน่วยงานด้านคมนาคมตรวจสอบ เส้นทางคมนาคมที่ได้รับผลกระทบให้มีการติดตั้งป้ายเตือนอุปกรณ์และสัญญาณไฟ เพื่อความปลอดภัยในการเดินทางสัญจรของประชาชน

- ขอให้มีการดูแลสถานที่สำคัญ อาทิ สถานพยาบาล โรงพยาบาลส่งเสริมสุขภาพตำบล (รพ.สต.) โดยขอให้ผู้ว่าราชการจังหวัดส่งการไปยังอำเภอ และองค์กรปกครองส่วนท้องถิ่นในการดูแลสถานที่ดังกล่าว

3. จังหวัดสถานการณ์คลี่คลาย ให้เร่งสำรวจความเสียหายให้ครอบคลุมทุกด้าน โดยเฉพาะบ้านเรือนที่พังกาศัย พื้นที่การเกษตร สิ่งสาธารณประโยชน์ โดยให้บูรณาการหน่วยงานทุกภาคส่วน ฝ่ายปกครอง ตำรวจ หน่วยงานทหาร ในพื้นที่อาสาสมัคร ตลอดจนประชาชนจิตอาสา เพื่อซ่อมแซมและฟื้นฟูความเสียหายด้านต่างๆ ให้กลับสู่สภาพปกติโดยเร็ว ตลอดจนให้เร่งดำเนินการให้ความช่วยเหลือตามระเบียบและหลักเกณฑ์ที่เกี่ยวข้อง โดยให้ยึดถือปฏิบัติให้เป็นไปตามระเบียบและหลักเกณฑ์ที่กำหนดโดยเคร่งครัด โปร่งใส และสามารถตรวจสอบได้

4. เน้นย้ำให้ประชาสัมพันธ์ สร้างการรับรู้แก่สาธารณะให้รับทราบการปฏิบัติงานของหน่วยงานภาครัฐผ่านสื่อต่างๆ ในพื้นที่ทุกช่องทาง

5. การแก้ไขปัญหาอุทกภัยในระยะยาว เน้นย้ำให้ดำเนินมาตรการป้องกันในเชิงรุกเป็นสำคัญ

6.2 นายกรัฐมนตรี (นายเศรษฐา ทวีสิน) เมื่อวันที่ 1 ต.ค. 66 ได้มีข้อสั่งการให้กับหน่วยงานที่เกี่ยวข้อง ซึ่งมี 5 ประเด็น ดังนี้

1) การจัดการน้ำ ให้กรมชลประทานบูรณาการกับผู้ว่าราชการจังหวัด องค์กรปกครองส่วนท้องถิ่น กรมป้องกันและบรรเทาสาธารณภัย จัดจรรยาบรรณน้ำในลุ่มน้ำชี-มูล ลุ่มน้ำยม-น่าน และลุ่มน้ำเจ้าพระยา

2) การจัดการอาคารกั้นน้ำ ให้จังหวัด องค์กรปกครองส่วนท้องถิ่น กรมโยธาธิการและผังเมือง กรมทางหลวง กรมทางหลวงชนบท และกรมชลประทาน ตรวจสอบความมั่นคงของพนังกั้นน้ำ สะพาน และอาคารชลประทาน ให้มีความมั่นคง และพร้อมใช้งานตลอดช่วงฤดูน้ำหลาก

3) การช่วยเหลือประชาชน ให้หน่วยงานที่เกี่ยวข้องทุกหน่วยงานร่วมกันช่วยเหลือผู้ประสบภัยและแก้ไขปัญหาความเดือดร้อน เช่น เร่งซ่อมแซมที่อยู่อาศัย กำจัดขยะที่มากับน้ำ และตามที่ประชาชนร้องขอ โดยกรมป้องกันและบรรเทาสาธารณภัย บูรณาการระดมสรรพกำลังหน่วยงานที่เกี่ยวข้อง เช่น กองทัพ หน่วยงานท้องถิ่น

4) พยากรณ์อากาศ ให้กรมอุตุนิยมวิทยาติดตามสภาพอากาศ และแจ้งไปยังหน่วยงานที่เกี่ยวข้อง และแจ้งเตือนสภาพอากาศกับประชาชน เพื่อเฝ้าระวังสถานการณ์น้ำทั่วประเทศอย่างใกล้ชิด

5) การแจ้งเตือน ให้กรมชลประทานร่วมกับหน่วยงานที่เกี่ยวข้อง เช่น กรมประชาสัมพันธ์ กรมป้องกันและบรรเทาสาธารณภัย ประชาสัมพันธ์ไปยังประชาชนในพื้นที่ให้ทราบสถานการณ์อย่างต่อเนื่อง

7. สภาพน้ำในอ่างเก็บน้ำ (ข้อมูลกรมชลประทาน วันที่ 20 ต.ค. 66)

อ่างเก็บน้ำ	ความจุที่ รณก. (ล้าน ม ³)	ปริมาณน้ำในอ่างฯ		ปริมาณน้ำใช้การได้		ปริมาณน้ำไหลลงอ่างฯ		ปริมาณน้ำระบาย		ปริมาณน้ำ รับได้อีก (ล้าน ม ³)
		ปริมาตร (ล้าน ม ³)	% น้ำเก็บ กัก	ปริมาตร (ล้าน ม ³)	% น้ำ ใช้การ	วันนี้ (ล้าน ม ³)	เมื่อวาน (ล้าน ม ³)	วันนี้ (ล้าน ม ³)	เมื่อวาน (ล้าน ม ³)	
1. ภูมิพล (ตก)	13,462	9,102	68	5,302	55	65.68	89.81	3.00	3.00	4,360
2. สิริกิติ์ (อด)	9,510	5,915	62	3,065	46	14.96	29.34	4.00	4.00	3,595
3. แม้งัดสมบุรณ์ชล (ชม)	265	272	103	260	103	1.28	1.63	0.28	0.30	-7
4. แม่กวางอุดมธารา (ชม)	263	183	70	169	68	0.93	1.08	0.41	0.29	80
5. กิวลม (ลป)	106	102	96	98	95	2.50	4.36	2.03	5.14	4
6. กิวคอบมา (ลป)	170	165	97	158	97	1.51	2.32	0.30	0.31	5
7. แควน้อยบำรุงแดน (พล)	939	888	95	845	94	8.87	12.65	10.04	13.82	51
8. แม่มอก (ลป)	110	113	103	97	103	1.32	1.90	2.44	3.86	-3
9. ห้วยหลวง (อด)	136	130	96	124	96	0.41	0.40	0.11	0.11	6
10. น้ำอูน (สน)	520	473	91	428	90	0.97	0.98	1.44	1.44	47
11. น้ำพุง (สน)	165	148	89	140	89	0.73	0.27	0.65	0.59	17
12. จุฬารักษ์ (ขย)	164	129	78	92	72	0.48	0.39	0.00	0.00	35
13. อุบลรัตน์ (ขก)	2,431	2,798	115	2,217	120	39.40	44.62	18.00	15.16	-367
14. ลำปาว (กส)	1,980	2,008	101	1,908	101	6.50	13.33	21.97	23.84	-28
15. ลำตะคอง (นม)	314	192	61	170	58	0.53	0.50	0.09	0.09	122
16. ลำพระเพลิง (นม)	155	111	71	109	71	0.28	0.28	0.00	0.00	44
17. มูลบย (นม)	141	88	62	81	60	0.26	0.40	0.05	0.05	53
18. ลำแฉะ (นม)	275	153	56	146	54	0.48	0.59	0.81	0.03	122
19. ลำนางรอง (บร)	121	75	61	71	60	0.10	0.08	0.18	0.17	46
20. สิรินคร (อบ)	1,966	1,853	94	1,022	90	2.94	5.76	2.00	2.04	113
21. ป่าสักชลสิทธิ์ (ลป)	960	904	94	901	94	38.09	35.41	8.68	6.94	56
22. ทับเสลา (อน)	160	59	37	42	30	0.38	0.48	0.00	0.00	101
23. กระเสียว (สพ)	299	115	38	75	29	0.47	0.47	0.06	0.06	184
24. ศรีนครินทร์ (กจ)	17,745	14,261	80	3,996	53	33.95	38.86	2.04	2.01	3,484
25. วชิราลงกรณ์ (กจ)	8,860	7,849	89	4,837	83	27.72	27.69	4.97	4.98	1,011
26. ขุนด่านปราการชล (นย)	224	224	100	220	100	0.59	0.54	0.79	0.54	0
27. คลองสิียด (ฉช)	420	157	37	127	33	0.00	0.00	0.06	0.06	263
28. บางพระ (ขบ)	117	68	58	56	54	0.00	0.00	0.34	0.32	49
29. หนองปลาไหล (รย)	164	134	82	121	80	0.89	0.87	0.23	0.21	30
30. ประแสร์ (รย)	295	287	97	267	97	2.13	0.00	0.56	0.57	8
31. นฤปดินทรจินดา (ปจ)	295	266	90	252	90	0.84	0.84	0.00	0.00	29
32. แก่งกระจาน (พบ)	710	460	65	395	61	3.15	3.54	2.25	2.25	250
33. ปราณบุรี (ปข)	391	145	37	127	34	1.38	1.43	0.29	0.29	246
34. รัชชประภา (สฎ)	5,639	4,338	77	2,987	70	5.41	13.57	3.49	3.94	1,301
35. บางกลาง (ยล)	1,454	797	55	521	44	12.16	8.77	3.99	4.07	657
รวมทั้งประเทศ	70,926	54,962	77	31,425	66	277.29	343.13	95.55	100.47	15,964
หมายเหตุ	ปริมาณน้ำที่มากกว่า ร้อยละ 80		ปริมาณน้ำที่น้อยกว่าหรือเท่ากับ ร้อยละ 30		ปริมาณน้ำที่ใช้การได้ น้อยกว่าร้อยละ 30		% น้ำเก็บกัก / ปริมาณน้ำไหลลงอ่างฯ / ปริมาณ น้ำระบาย สูงสุด			

*** รณก. ระดับน้ำกักเก็บ

อ่างเก็บน้ำขนาดใหญ่ที่ปริมาณน้ำเก็บกักอยู่ในเกณฑ์มากกว่าร้อยละ 80 ขึ้นไป จำนวน 17 อ่าง (แม่จัดสมบุรณ์ชล กิวลม กิวคอกหมา แควน้อยบำรุงแดน แม่มอก ห้วยหลวง น้ำอูน น้ำพุง อุบลรัตน์ ลำปาว สิรินธร ป่าสักชลสิทธิ์ วิชาการชล ขุนด่านปราการชล หนองปลาไหล ประแสร์ และนฤปดินทรจินดา)

อ่างเก็บน้ำขนาดใหญ่ที่ปริมาณน้ำน้อยกว่าหรือเท่ากับร้อยละ 30 ของความจุอ่างฯ ไม่มี

อ่างเก็บน้ำขนาดใหญ่ที่ปริมาณน้ำที่ใช้การได้อยู่ในเกณฑ์น้อยกว่าร้อยละ 30 ของความจุอ่างฯ จำนวน 1 อ่าง (กระเสี้ยว)

8. สถานการณ์ลุ่มน้ำ (ข้อมูล : ศูนย์อุทกวิทยาชลประทาน วันที่ 20 ต.ค. 66 เวลา 16.00 น.)

ตารางสถานการณ์ลุ่มน้ำที่อยู่ในภาวะเฝ้าระวังและเตรียมพร้อม

สถานีวัด	สถานที่ตั้ง	ระดับตลิ่ง (ม.)	ระดับน้ำ ปัจจุบัน (ม.)	ปริมาณน้ำไหลผ่าน (ลบ.ม./วินาที)			สถานการณ์น้ำ
				วันนี้	เมื่อวาน	เพิ่มขึ้น+/ลดลง -	
• ลุ่มน้ำชี							
สถานี E95A	บ้านจิวัดินแดง อ.ธวัชบุรี จ.ร้อยเอ็ด	6.60	8.99	1,266.88	1,284.98	-18.10	สูงกว่าตลิ่ง 2.39 ม.
สถานี E.20A	บ้านฟ้าหยาด อ.มหาชนะชัย จ.ยโสธร	10.00	10.84	1,593.33	1606.67	-13.34	สูงกว่าตลิ่ง 0.84 ม.
• ลุ่มน้ำมูล							
สถานี M.7	สะพานเสรีประชาธิปไตย อ.เมืองฯ จ.อุบลราชธานี	7.00	7.56	2,628.40	2,666.80	-38.40	สูงกว่าตลิ่ง 0.56 ม.

ลุ่มน้ำชี จากการระบายน้ำจากเขื่อนอุบลรัตน์ ทำให้ระดับน้ำชี บริเวณ อ.ธวัชบุรี จ.ร้อยเอ็ด สูงกว่าตลิ่ง 2.39 ม. และบริเวณ อ.มหาชนะชัย จ.ยโสธร ทำให้ระดับน้ำชีสูงกว่าตลิ่ง 0.84 ม. ส่งผลให้น้ำเข้าท่วมพื้นที่การเกษตรและบ้านเรือนประชาชน

ลุ่มน้ำมูล จากการระบายน้ำจากลุ่มน้ำชี ทำให้ระดับน้ำบริเวณสถานีวัดสะพานเสรีประชาธิปไตย (M.7) อ.เมืองฯ จ.อุบลราชธานี ระดับน้ำสูงขึ้นในปริมาณที่ลดลง ระดับน้ำสูงกว่าระดับตลิ่ง 0.56 ม. ส่งผลให้น้ำเข้าท่วมพื้นที่การเกษตรและบ้านเรือนประชาชน

9. สถิติอุบัติเหตุทางถนน วันที่ 20 ต.ค. 66 (ข้อมูลจากบริษัทกลางคุ้มครองผู้ประสบภัยจากรถจำกัด ยังไม่รวมข้อมูล สตช. และ สธ.)

ช่วงเวลา	ผู้เสียชีวิต	ผู้บาดเจ็บ	รวม
19 ต.ค. 66	23	1,999	2,022
1-19 ต.ค. 66	616	33,492	34,108
1 ม.ค. - 19 ต.ค. 66	11,199	633,921	645,120

จึงเรียนมาเพื่อโปรดทราบ

ศูนย์อำนวยการบรรเทาสาธารณภัย
กรมป้องกันและบรรเทาสาธารณภัย