



รายงานสถานการณ์สาธารณภัย

กรมป้องกันและบรรเทาสาธารณภัย กระทรวงมหาดไทย

ศูนย์อำนวยการบรรเทาสาธารณภัย (ส่วนปฏิบัติการ) www.nirapai.com

โทรสาร 0-2241-7450-6 สายด่วนนิรภัย 1784 Line @1784DDPM



ที่ของข่าว 566/2566

วันที่ 7 ตุลาคม 2566

(เวลา 18.00 น.)

กรมป้องกันและบรรเทาสาธารณภัยขอรายงานสถานการณ์สาธารณภัยประจำวัน ดังนี้

1. สถานการณ์สาธารณภัย

1.1 อุทกภัย

จากสถานการณ์หย่อมความกดอากาศต่ำกำลังแรง บริเวณทะเลจีนใต้ตอนกลางจะเคลื่อนผ่านประเทศไทยตอนบนตามแนวร่องมรสุม ในขณะที่มรสุมตะวันตกเฉียงใต้ ที่พัดปกคลุมทะเลอันดามัน ภาคใต้ และอ่าวไทย จะมีกำลังแรงขึ้น ทำให้ประเทศไทยมีฝนเพิ่มขึ้น และมีฝนตกหนักหลายพื้นที่ โดยมีฝนตกหนักมากบางพื้นที่ ในบริเวณภาคเหนือตอนล่าง ภาคตะวันออกเฉียงเหนือ ภาคกลาง ภาคใต้ รวมทั้งกรุงเทพมหานครและปริมณฑล ระหว่างวันที่ 26 กันยายน - 7 ตุลาคม 2566 มีพื้นที่เฝ้าระวังสถานการณ์น้ำท่วมฉับพลันและน้ำป่าไหลหลาก โดยเฉพาะพื้นที่ลาดเชิงเขาใกล้ทางน้ำไหลผ่านและพื้นที่ลุ่ม มีสถานการณ์ 29 จ. (เพชรบูรณ์ แม่ฮ่องสอน ลำพูน อุตรดิตถ์ เชียงใหม่ ลำปาง สุโขทัย น่าน ตาก กำแพงเพชร แพร่ เลย ชัยภูมิ นครราชสีมา อุตรธานี โยธธร กาฬสินธุ์ ขอนแก่น อุบลราชธานี กาญจนบุรี ลพบุรี นครนายก สมุทรปราการ ฉะเชิงเทรา ชลบุรี ปราจีนบุรี ตราด สตูล และยะลา) 103 อ. 363 ต. 1,680 ม. ประชาชนได้รับผลกระทบ 34,362ครัวเรือน ปัจจุบันยังคงมีสถานการณ์ 4 จ. 14 อ. 64 ต. 409 ม. ประชาชนได้รับผลกระทบ 11,334 ครัวเรือน ดังนี้

จังหวัด	ผลกระทบ			รายชื่ออำเภอ	ความเสียหาย			สถานการณ์ปัจจุบัน
	อำเภอ	ตำบล	หมู่บ้าน		ครัวเรือน	เสียชีวิต	บาดเจ็บ	
ภาคตะวันออกเฉียงเหนือ 2 จ. 12 อ. 61 ต. 399 ม. ประชาชนได้รับผลกระทบ 11,254 ครัวเรือน								
1. กาฬสินธุ์ (28 ก.ย. 66)	10	55	362	เมืองฯ ร่องคำ ช้องชัย ยางตลาด กมลาไสย สามชัย ท่าคันโท หนองกุงศรี สหัสขันธ์ ห้วยเม็ก	9,917	-	-	ระดับน้ำลดลง
2. อุบลราชธานี (13 ก.ย. 66)	2	6	37	เมืองฯ วารินชำราบ	1,337	-	-	ระดับน้ำลดลง
ภาคกลาง 1 จ. 1 อ. 1 ต. 8 ม. ประชาชนได้รับผลกระทบ 80 ครัวเรือน								
3. สมุทรปราการ (5 ต.ค. 66)	1	1	8	บางบ่อ	80	-	-	ระดับน้ำลดลง
ภาคตะวันออก 1 จ. 1 อ. 2 ต. 2 ม. ประชาชนได้รับผลกระทบ - ครัวเรือน								
4. ชลบุรี (7 ต.ค.66)	1	2	2	เมืองฯ	-	-	-	ระดับน้ำลดลง

1) จ.ชลบุรี วันที่ 7 ต.ค. 66 เวลา 04.00 น. เกิดฝนตกหนักทำให้เกิดน้ำท่วมในพื้นที่ ต.ดอนหัวฬ่อ (ม.1) ต.สำนักบก (ม.6) อ.เมืองฯ อยู่ระหว่างสำรวจความเสียหาย โดย สนง.ปภ.จ. อำเภอบปท. จิตอาสา อปพร. อาสาสมัคร มูลนิธิ พร้อมหน่วยงานที่เกี่ยวข้องเข้าสำรวจความเสียหาย และให้การช่วยเหลือ แจกกระสอบทราย เร่งระบายน้ำออกจากพื้นที่ **ปัจจุบันระดับน้ำลดลง**



2) จ.สมุทรปราการ วันที่ 5 ต.ค. 66 น้ำในคลองบางบ่อล้นตลิ่งเข้าท่วมในพื้นที่ ต.บางบ่อ (ม.4,5, 6,7,8,9,10,11) อ.บางบ่อ ส่งผลให้ประชาชนได้รับผลกระทบ 80 ครัวเรือน โดย ศูนย์ ปภ. เขต 1 ปทุมธานี สนง.ปภ.จ. อำเภอบปท. จิตอาสา อปพร. อาสาสมัคร มูลนิธิ พร้อมหน่วยงานที่เกี่ยวข้องเข้าสำรวจความเสียหาย และให้การช่วยเหลือ นำรถยนต์บรรทุกเครื่องสูบน้ำระยะไกล พร้อมติดตั้งเครื่องสูบน้ำขนาดใหญ่ เพื่อเร่งระบายน้ำในพื้นที่ออกสู่ทะเล **ปัจจุบันระดับน้ำลดลง**



3) จ.กาฬสินธุ์ วันที่ 28 ก.ย. 66 เวลา 12.00 น. สถานการณ์น้ำเอ่อล้นจากเขื่อนลำปาวในพื้นที่ อ.เมืองฯ อ.ร่องคำ อ.ฆ้องชัย อ.ยางตลาด อ.กมลาไสย อ.สามชัย อ.ท่าคันโท อ.หนองกุงศรี อ.สหัสขันธ์ อ.ห้วยเม็ก **ส่งผลให้บ้านเรือนประชาชนได้รับผลกระทบ 9,917 ครัวเรือน** โดย ศูนย์ ปภ. เขต 6 ขอนแก่น สนง.ปภ.จ. อำเภอบปท. จิตอาสา อปพร. อาสาสมัคร มูลนิธิ พร้อมหน่วยงานที่เกี่ยวข้องเข้าสำรวจความเสียหาย และให้การช่วยเหลือ มอบถุงยังชีพ จำนวน 2,469 ชุด สนับสนุน เรือท้องแบนพร้อมเครื่องยนต์ จำนวน 30 ลำ เครื่องสูบน้ำ จำนวน 20 เครื่อง **ปัจจุบันระดับน้ำลดลง**



4) จ.อุบลราชธานี วันที่ 13 ก.ย. 66 เวลา 13.30 น. เกิดฝนตกหนักทำให้น้ำท่วมในพื้นที่ ต.ในเมือง ต.แจระแม ต.หนองบ่อ อ.เมืองฯ ต.วารินชำราบ ต.บุ่งไหม ต.คำขวาง อ.วารินชำราบ **ส่งผลให้ประชาชนได้รับผลกระทบด้านการดำรงชีพ 1,337 ครัวเรือน** โดย มูลนิธิราชประชานุเคราะห์ในพระบรมราชูปถัมภ์ ผวจ. ศูนย์ ปภ. เขต 13 อุบลราชธานี สนง.ปภ.จ. สนง.ทรัพยากรภาค 11 โครงการชลประทานอุบลราชธานี อำเภอ มทบ.22 กองบิน 21 อปท. จิตอาสา อปพร. อาสาสมัคร มูลนิธิ พร้อมหน่วยงานที่เกี่ยวข้องเข้าสำรวจความเสียหายและให้การช่วยเหลือ สนับสนุน เต็นท์ 263 หลัง ตู้สุขา 47 ตู้ ถังน้ำดื่ม 60 ถัง รถเคลื่อนย้ายผู้ประสบภัย 6 คัน รถบรรทุก 6 ล้อ เครื่องสูบน้ำ น้ำดื่ม 500 ขวด กำลังพล 20 นาย **จัดตั้งศูนย์พักพิงชั่วคราว 20 จุด 430 ครัวเรือน 1,458 คน** (อ.เมืองฯ 14 จุด อ.วารินชำราบ 6 จุด) และได้ทำการวางกระสอบทรายและติดตั้งเครื่องสูบน้ำท่วมขัง ขนาด 12 นิ้ว อัตราการสูบน้ำ 1,000 ลูกบาศก์เมตร ต่อชั่วโมง ณ ชุมชนท่ากอไผ่ และประตูระบายน้ำวัดเสนาวงศ์ ทม.วารินชำราบ **ปัจจุบันระดับน้ำลดลง**



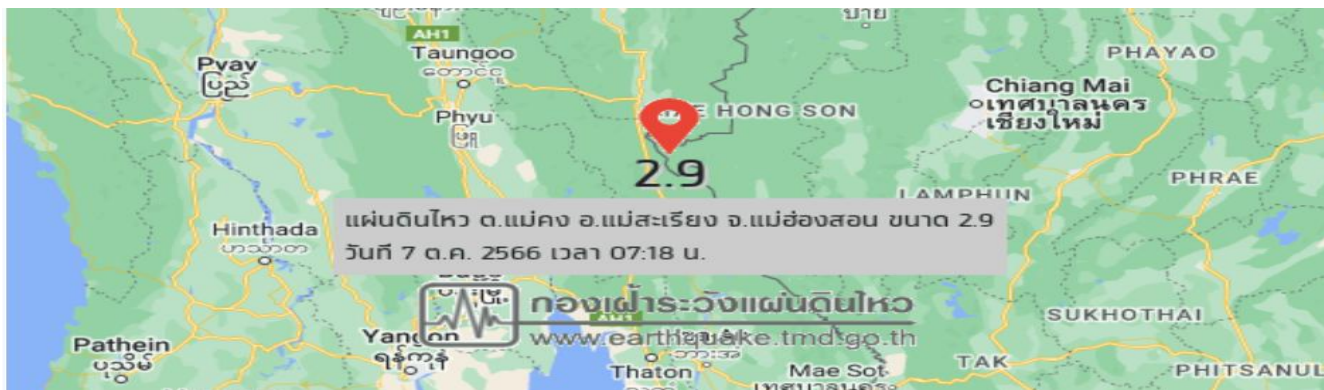
การให้ความช่วยเหลือ

วันที่ 6-7 ต.ค. 66 นาย เศรษฐา ทวีสิน นายกรัฐมนตรีและรัฐมนตรีว่าการกระทรวงการคลัง พร้อมด้วย นาย สุทิน คลังแสง รัฐมนตรีว่าการกระทรวงกลาโหม นายไชยา พรหมา รัฐมนตรีช่วยว่าการกระทรวงเกษตรและสหกรณ์ นางมนพร เจริญศรี รัฐมนตรีช่วยว่าการกระทรวงคมนาคม นายเกรียง กัลป์ตินันท์ รัฐมนตรีช่วยว่าการกระทรวงมหาดไทย พร้อมคณะฯ ลงพื้นที่ติดตามสถานการณ์อุทกภัย ให้กำลังใจประชาชนในพื้นที่ประสบอุทกภัย พร้อมมอบถุงยังชีพในพื้นที่ อ.เมืองฯ อ.วารินชำราบ จ.อุบลราชธานี และ อ.คำเขื่อนแก้ว จ.ยโสธร



1.2 แผ่นดินไหว

จ.แม่ฮ่องสอน วันที่ 7 ต.ค. 66 เวลา 07.18 น. เกิดแผ่นดินไหวบนบกขนาด 2.9 ความลึก 2 กม. ที่ละติจูด 18.422 องศาเหนือ ลองจิจูด 97.460 องศาตะวันออก บริเวณ ต.แม่คง อ.แม่สะเรียง ไม่มีรายงาน ความรู้สึกสั่นไหว และรายงานความเสียหาย



2. การคาดการณ์ลักษณะอากาศ

2.1 ประกาศกรมอุตุนิยมวิทยา เรื่อง พายุ “โคอินุ” ฉบับที่ 5 (266/2566) วันที่ 7 ต.ค. 66 เวลา 17.00 น.

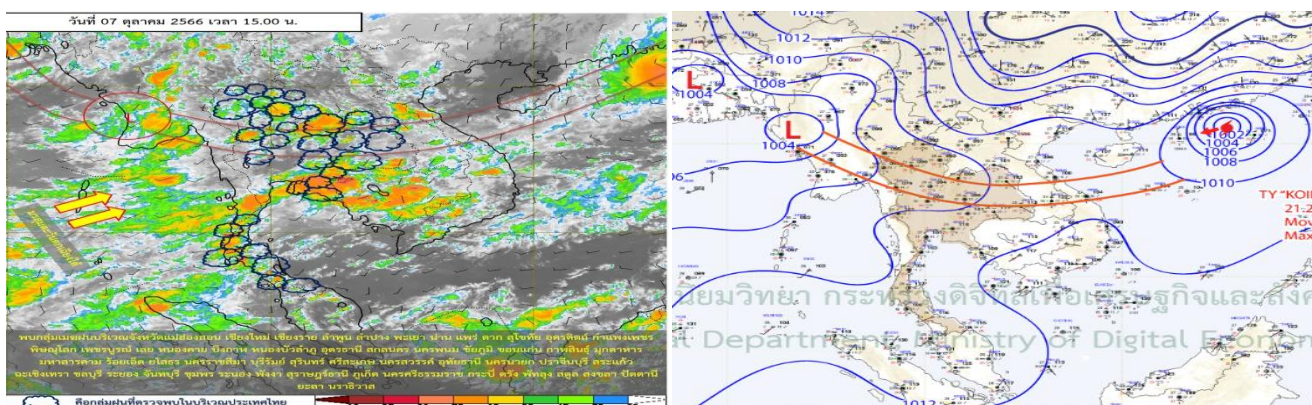
เมื่อเวลา 16.00 น. ของวันนี้ (7 ต.ค. 66) พายุไต้ฝุ่น “โคอินุ” บริเวณทะเลจีนใต้ตอนบน มีศูนย์กลางอยู่ที่ละติจูด 21.2 องศาเหนือ ลองจิจูด 115.6 องศาตะวันออก มีความเร็วลมสูงสุดใกล้ศูนย์กลางประมาณ 157 กิโลเมตรต่อชั่วโมง พายุนี้เกือบไม่เคลื่อนที่ คาดว่าจะเคลื่อนเข้าใกล้ชายฝั่งด้านตะวันออกเฉียงใต้ของประเทศไทย ในช่วงวันที่ 8 – 9 ต.ค. 66 และจะอ่อนกำลังลงตามลำดับ โดยพายุนี้ไม่ส่งผลกระทบต่อลักษณะอากาศของประเทศไทย

2.2 พยากรณ์อากาศกรมอุตุนิยมวิทยา ประจำวันที่ 7 ต.ค. 66 เวลา 17.00 น.

พยากรณ์อากาศ 24 ชั่วโมงข้างหน้า ร่องมรสุมพาดผ่านภาคเหนือ และภาคตะวันออกเฉียงเหนือ ในขณะที่มรสุมตะวันตกเฉียงใต้อย่างคงพัดปกคลุมทะเลอันดามัน ประเทศไทย และอ่าวไทย ลักษณะเช่นนี้ทำให้ประเทศไทยมีฝนตกหนักบางแห่ง และมีฝนตกหนักมากบางพื้นที่ในภาคเหนือ และภาคตะวันออกเฉียงเหนือ ขอให้ประชาชนในบริเวณดังกล่าวระวังอันตรายจากฝนตกหนักถึงหนักมากและฝนที่ตกสะสม ซึ่งอาจทำให้เกิดน้ำท่วมฉับพลันและน้ำป่าไหลหลาก โดยเฉพาะพื้นที่ลาดเชิงเขาใกล้ทางน้ำไหลผ่านและพื้นที่ลุ่ม รวมทั้งเพิ่มความระมัดระวังในการสัญจรผ่านบริเวณที่มีฝนฟ้าคะนอง หลีกเลี่ยงการอยู่ในที่โล่งแจ้ง ใต้ต้นไม้ใหญ่ และป้ายโฆษณาที่ไม่แข็งแรงในระยะนี้

สำหรับทะเลอันดามันตอนบนมีคลื่นสูง 1-2 เมตร บริเวณที่มีฝนฟ้าคะนองคลื่นสูงมากกว่า 2 เมตร ขอให้ชาวเรือเดินเรือด้วยความระมัดระวังและหลีกเลี่ยงการเดินเรือในบริเวณที่มีฝนฟ้าคะนอง

พายุไต้ฝุ่น “โคอินุ” บริเวณทะเลจีนใต้ตอนบน คาดว่าจะเคลื่อนเข้าใกล้ชายฝั่งด้านตะวันออกเฉียงใต้ของประเทศไทยในช่วงวันที่ 8-9 ต.ค. 66 ซึ่งจะอ่อนกำลังลงเป็นพายุโซนร้อนและพายุดีเปรสชันตามลำดับ โดยพายุนี้ไม่ส่งผลกระทบต่อลักษณะอากาศของประเทศไทย ขอให้ผู้ที่จะเดินทางไปบริเวณดังกล่าวตรวจสอบสภาพอากาศก่อนออกเดินทางไว้ด้วย



3. ข้อมูลปริมาณฝนสูงสุดรายภาค เวลา 13.00 น. วันที่ 6 ต.ค. 66 ถึง เวลา 13.00 น. วันที่ 7 ต.ค. 66 (ข้อมูลกรมอุตุนิยมวิทยา)

ภาค	จังหวัด	สถานีวัด	อำเภอ/เขต	ปริมาณฝน
เหนือ	ลำปาง	-	เมืองฯ	51.7 มม.
ตะวันออกเฉียงเหนือ	นครพนม	ต.ในเมือง	เมืองฯ	77.1 มม.
กลาง	อุทัยธานี	-	เมืองฯ	63.8 มม.
ตะวันออก	นครนายก	สถานีอุตุนิยมวิทยาเขาเขียว	เมืองฯ	41.0 มม.
ใต้ฝั่งตะวันออก	ปัตตานี	-	หนองจิก	61.3 มม.
ใต้ฝั่งตะวันตก	สตูล	-	เมืองฯ	8.5 มม.
กรุงเทพฯ และปริมณฑล	กรุงเทพมหานคร	กรมอุตุนิยมวิทยา	บางนา	11.9 มม.
เกณฑ์ปริมาณน้ำฝน	0.1-10 มม. = ฝนเล็กน้อย	10.1-35.0 มม. = ฝนปานกลาง	35.1-90.0 มม. = ฝนหนัก	มากกว่า 90.0 มม. = ฝนหนักมาก

4. ข้อมูลอุณหภูมิรายภาค (กรมอุตุนิยมวิทยา ณ วันที่ 7 ต.ค. 66)

ภาค	อุณหภูมิต่ำสุด (°C)	จังหวัด	อุณหภูมิสูงสุด (°C)	จังหวัด
เหนือ	22.0	ตาก	36.0	แม่ฮ่องสอน
ตะวันออกเฉียงเหนือ	23.2	นครพนม	34.8	สุรินทร์
กลาง	24.1	นครสวรรค์	33.0	นครสวรรค์ กาญจนบุรี
ตะวันออก	24.1	ฉะเชิงเทรา	35.6	ชลบุรี
ใต้	23.6	สุราษฎร์ธานี	34.8	ยะลา
กรุงเทพมหานคร/ปริมณฑล	25.0	สมุทรปราการ	32.7	กรุงเทพมหานคร

*** อุณหภูมิยอดดอยต่ำสุด 13.0 องศาเซลเซียส (ยอดดอยอินทนนท์ อ.จอมทอง จ.เชียงใหม่)

5. พื้นที่เฝ้าระวังและเตรียมพร้อมรับสถานการณ์

กองอำนวยการป้องกันและบรรเทาสาธารณภัยกลาง (กอปภ.ก.) ได้ติดตามสถานการณ์น้ำ กอปรกับกรมชลประทานได้มีหนังสือ ด่วนที่สุด ที่ กษ 0328/ว 8991 ลงวันที่ 30 กันยายน 2566 แจ้งว่า จากอิทธิพลของร่องมรสุมทำให้เกิดฝนตกหนักสะสมบริเวณภาคเหนือ ส่งผลให้น้ำในลำน้ำเพิ่มมากขึ้นและมีปริมาณน้ำไหลลงอ่างเก็บน้ำปริมาณมาก และในช่วงวันที่ 3-6 ตุลาคม 2566 จะมีฝนตกหนักถึงหนักมากในภาคตะวันออกเฉียงเหนือ ภาคกลาง และภาคใต้ คาดการณ์ปริมาณน้ำที่สถานี C.2 อำเภอเมืองฯ จังหวัดนครสวรรค์ จะมีปริมาณน้ำไหลผ่านประมาณ 1,300-1,600 ลูกบาศก์เมตรต่อวินาที และจะมีปริมาณน้ำจากแม่น้ำสะแกกรังและลำน้ำสาขาประมาณ 50-150 ลูกบาศก์เมตรต่อวินาที ซึ่งทำให้ปริมาณน้ำที่เหนือเขื่อนเจ้าพระยา มีปริมาณระหว่าง 1,350-1,750 ลูกบาศก์เมตรต่อวินาที จึงมีความจำเป็นต้องระบายน้ำผ่านท้ายเขื่อนเจ้าพระยา ในอัตราระหว่าง 1,000-1,400 ลูกบาศก์เมตรต่อวินาที ทำให้พื้นที่ลุ่มต่ำนอกคันกั้นน้ำบริเวณคลองโผงเผง จังหวัดอ่างทอง คลองบางบาล จังหวัดพระนครศรีอยุธยา และตำบลหัวเวียง อำเภอเสนา ตำบลลาดชิด ตำบลท่าดินแดง อำเภอผักไห่ จังหวัดพระนครศรีอยุธยา (แม่น้ำน้อย) มีระดับน้ำเพิ่มสูงขึ้นจากปัจจุบันอีกประมาณ 1.00-1.50 เมตร อาจส่งผลกระทบต่อพื้นที่ชุมชน ตั้งแต่วันที่ 2 ตุลาคม 2566 เป็นต้นไป

จึงให้จังหวัดอุทัยธานี ชัยนาท สิงห์บุรี อ่างทอง สุพรรณบุรี พระนครศรีอยุธยา ลพบุรี ปทุมธานี นนทบุรี สมุทรปราการ และกรุงเทพมหานคร ได้ประชาสัมพันธ์แจ้งเตือนหน่วยงานที่เกี่ยวข้อง ภาคเอกชน ที่ประกอบกิจการในแม่น้ำ เช่น งานก่อสร้างเขื่อนป้องกันตลิ่ง ร้านอาหาร เป็นต้น รวมทั้งประชาชนที่อาศัยอยู่ในพื้นที่ริมสองฝั่งแม่น้ำให้เฝ้าระวังและติดตามสถานการณ์อย่างใกล้ชิด รายละเอียดตามหนังสือกรมชลประทาน ด่วนที่สุด ที่ กษ 0328/ว 8991 ลงวันที่ 30 กันยายน 2566

6. ข้อสั่งการนายกรัฐมนตรี รัฐมนตรีว่าการกระทรวงมหาดไทย/ผู้บัญชาการป้องกันและบรรเทาสาธารณภัยแห่งชาติ

6.1 รัฐมนตรีว่าการกระทรวงมหาดไทยในฐานะผู้บัญชาการป้องกันและบรรเทาสาธารณภัยแห่งชาติ ได้มีข้อสั่งการในการประชุมกองอำนวยการป้องกันและบรรเทาสาธารณภัยกลาง เมื่อวันที่ 2 ตุลาคม 2566 ณ กรมป้องกันและบรรเทาสาธารณภัย และผ่านระบบอิเล็กทรอนิกส์ โดยขอให้จังหวัดบูรณาการร่วมกับหน่วยงานทุกภาคส่วนในการปฏิบัติการป้องกันและแก้ไขปัญหาคอขวด และให้เตรียมความพร้อม ป้องกัน และแก้ไขปัญหาคอขวดในพื้นที่ ดังนี้

1. ให้กองอำนวยการป้องกันและบรรเทาสาธารณภัยกลาง และกองอำนวยการป้องกันและบรรเทาสาธารณภัยจังหวัด ดำเนินการป้องกันและแก้ไขปัญหาคอขวดตามข้อสั่งการของนายกรัฐมนตรี (นายเศรษฐา ทวีสิน)

- เรื่องการจัดการน้ำ ให้ร่วมกับกรมชลประทาน จังหวัด องค์กรปกครองส่วนท้องถิ่น จัดการจราจรน้ำในลุ่มน้ำต่างๆ

- การให้ความช่วยเหลือประชาชน ให้บูรณาการร่วมกับหน่วยงานทุกภาคส่วนร่วมกันช่วยเหลือผู้ประสบภัยและแก้ไขปัญหาคอขวดความเดือดร้อนโดยเร่งด่วน โดยเฉพาะด้านที่พักอาศัย เร่งซ่อมแซมที่อยู่อาศัย กำจัดขยะที่มากับน้ำ รวมถึงการดูแลด้านดำรงชีพของผู้ประสบภัย

- การแจ้งเตือน ให้ร่วมกับกรมชลประทาน และหน่วยงานที่เกี่ยวข้อง เช่น กรมประชาสัมพันธ์ ร่วมประชาสัมพันธ์ให้ประชาชนในพื้นที่เกิดสถานการณ์ภัยอย่างต่อเนื่อง

2. การให้ความช่วยเหลือประชาชนที่ประสบภัย ให้เร่งบรรเทาความเดือดร้อนให้กับประชาชนโดยเร่งด่วน

- จัดตั้งโรงครัวพระราชทาน ยารักษาโรค รถประกอบอาหาร รถผลิตน้ำดื่มการรักษาความปลอดภัยให้ประชาชน ทั้งบริเวณจุดอพยพ ศูนย์พักพิงชั่วคราว และบ้านเรือนประชาชน การจัดหน่วยแพทย์คอยดูแลสุขภาพจิตใจผู้ได้รับผลกระทบ

- การดูแลด้านการดำรงชีพ โดยการแจกจ่ายถุงยังชีพแก่ผู้ประสบภัย เน้นย้ำให้ความสำคัญกับการจัดถุงยังชีพที่มีคุณภาพ

- จัดชุดปฏิบัติการให้ความช่วยเหลือประชาชน โดยในเขตชุมชนเมืองที่น้ำท่วมขัง ให้ร่วมเฝ้าระวังกำจัดสิ่งกีดขวางทางน้ำ เร่งสูบน้ำออกจากพื้นที่โดยสนับสนุนเครื่องสูบน้ำ และรถสูบน้ำระยะไกล

- ให้ตรวจสอบความมั่นคงของพนังกั้นน้ำ สะพาน ตลอดจนโครงสร้างพื้นฐานต่างๆ ให้มีความมั่นคงปลอดภัย และให้หน่วยงานด้านคมนาคมตรวจสอบ เส้นทางคมนาคมที่ได้รับผลกระทบให้มีการติดตั้งป้ายเตือนอุปกรณ์และสัญญาณไฟ เพื่อความปลอดภัยในการเดินทางสัญจรของประชาชน

- ขอให้มีการดูแลสถานที่สำคัญ อาทิ สถานพยาบาล โรงพยาบาลส่งเสริมสุขภาพตำบล (รพ.สต.) โดยขอให้ผู้ว่าราชการจังหวัดสั่งการไปยังอำเภอ และองค์กรปกครองส่วนท้องถิ่นในการดูแลสถานที่ดังกล่าว

3. จังหวัดสถานการณ์คลี่คลาย ให้เร่งสำรวจความเสียหายให้ครอบคลุมทุกด้าน โดยเฉพาะบ้านเรือนที่พักอาศัย พื้นที่การเกษตร สิ่งสาธารณประโยชน์ โดยให้บูรณาการหน่วยงานทุกภาคส่วน ฝ่ายปกครอง ตำรวจ หน่วยงานทหาร ในพื้นที่อาสาสมัคร ตลอดจนประชาชนจิตอาสา เพื่อซ่อมแซมและฟื้นฟูความเสียหายด้านต่างๆ ให้กลับสู่สภาพปกติโดยเร็ว ตลอดจนให้เร่งดำเนินการให้ความช่วยเหลือตามระเบียบและหลักเกณฑ์ที่เกี่ยวข้อง โดยให้ยึดถือปฏิบัติให้เป็นไปตามระเบียบและหลักเกณฑ์ที่กำหนดโดยเคร่งครัด โปร่งใส และสามารถตรวจสอบได้

4. เน้นย้ำให้ประชาสัมพันธ์ สร้างการรับรู้แก่สาธารณะให้รับทราบการปฏิบัติงานของหน่วยงานภาครัฐผ่านสื่อต่างๆ ในพื้นที่ทุกช่องทาง

5. การแก้ไขปัญหาคอขวดในระยะยาว เน้นย้ำให้ดำเนินมาตรการป้องกันในเชิงรุกเป็นสำคัญ

6.2 นายกรัฐมนตรี (นายเศรษฐา ทวีสิน) เมื่อวันที่ 1 ต.ค. 66 ได้มีข้อสั่งการให้กับหน่วยงานที่เกี่ยวข้อง ซึ่งมี 5 ประเด็น ดังนี้

- 1) การจัดการน้ำ ให้กรมชลประทานบูรณาการกับผู้ว่าราชการจังหวัด องค์กรปกครองส่วนท้องถิ่น กรมป้องกันและบรรเทาสาธารณภัย จัดตรวจน้ำในลุ่มน้ำชี-มูล ลุ่มน้ำยม-น่าน และลุ่มน้ำเจ้าพระยา
- 2) การจัดการอาคารกั้นน้ำ ให้จังหวัด องค์กรปกครองส่วนท้องถิ่น กรมโยธาธิการและผังเมือง กรมทางหลวง กรมทางหลวงชนบท และกรมชลประทาน ตรวจสอบความมั่นคงของพนังกั้นน้ำ สะพาน และอาคารชลประทาน ให้มีความมั่นคง และพร้อมใช้งานตลอดช่วงฤดูน้ำหลาก
- 3) การช่วยเหลือประชาชน ให้หน่วยงานที่เกี่ยวข้องทุกหน่วยงานร่วมกันช่วยเหลือผู้ประสบภัยและแก้ไขปัญหาความเดือดร้อน เช่น เร่งซ่อมแซมที่อยู่อาศัย กำจัดขยะที่มากับน้ำ และตามที่ประชาชนร้องขอ โดยกรมป้องกันและบรรเทาสาธารณภัย บูรณาการระดมสรรพกำลังหน่วยงานที่เกี่ยวข้อง เช่น กองทัพ หน่วยงานท้องถิ่น
- 4) พยากรณ์อากาศ ให้กรมอุตุนิยมวิทยาติดตามสภาพอากาศ และแจ้งไปยังหน่วยงานที่เกี่ยวข้อง และแจ้งเตือนสภาพอากาศกับประชาชน เพื่อเฝ้าระวังสถานการณ์น้ำทั่วประเทศอย่างใกล้ชิด
- 5) การแจ้งเตือน ให้กรมชลประทานร่วมกับหน่วยงานที่เกี่ยวข้อง เช่น กรมประชาสัมพันธ์ กรมป้องกันและบรรเทาสาธารณภัย ประชาสัมพันธ์ไปยังประชาชนในพื้นที่ให้ทราบสถานการณ์อย่างต่อเนื่อง

7. สภาพน้ำในอ่างเก็บน้ำ (ข้อมูลกรมชลประทาน วันที่ 7 ต.ค. 66)

อ่างเก็บน้ำ	ความจุที่ รณก. (ล้าน ม ³)	ปริมาณน้ำในอ่างฯ		ปริมาณน้ำใช้การได้		ปริมาณน้ำไหลลงอ่างฯ		ปริมาณน้ำระบาย		ปริมาณน้ำ รับได้อีก (ล้าน ม ³)
		ปริมาตร (ล้าน ม ³)	% น้ำที่เก็บ กัก	ปริมาตร (ล้าน ม ³)	% น้ำ ใช้การ	วันนี้ (ล้าน ม ³)	เมื่อวาน (ล้าน ม ³)	วันนี้ (ล้าน ม ³)	เมื่อวาน (ล้าน ม ³)	
1. ภูมิพล (ตก)	13,462	7,799	58	3,999	41	70.73	66.77	1.40	1.50	5,663
2. สิริกิติ์ (อด)	9,510	5,556	58	2,706	41	20.52	18.52	3.94	3.95	3,954
3. แม้งัดสมบุรณ์ชล (ชม)	265	268	101	256	101	1.65	0.65	0.32	0.32	-3
4. แม่กวอดุมธารา (ชม)	263	168	64	154	62	1.16	0.96	0.57	0.68	95
5. กิวลม (ลป)	106	94	88	90	88	1.49	1.79	1.57	1.55	12
6. กิวคอหมา (ลป)	170	121	71	114	70	0.86	0.86	0.31	0.30	49
7. แควน้อยบำรุงแดน (พล)	939	687	73	644	72	77.51	73.35	0.43	0.43	252
8. แม่มอก (ลป)	110	115	104	99	105	4.14	5.82	4.14	3.44	-5
9. ห้วยหลวง (อด)	136	132	97	125	97	2.16	0.81	2.05	2.05	4
10. น้ำอูน (สน)	520	482	93	437	92	3.28	0.66	2.29	2.66	38
11. น้ำพุง (สน)	165	147	89	139	88	1.32	0.84	0.42	0.35	18
12. จุฬารัตน์ (ชย)	164	103	63	66	52	2.13	0.99	0.00	0.00	61
13. อุบลรัตน์ (ชก)	2,431	2,013	83	1,432	77	56.60	62.43	0.80	0.80	418
14. ลำปาว (กส)	1,980	2,005	101	1,905	101	23.64	10.24	25.33	28.91	-25
15. ลำตะคอง (นม)	314	169	54	146	50	4.31	4.33	0.00	0.00	145
16. ลำพระเพลิง (นม)	155	103	67	102	66	2.35	3.31	1.59	0.95	52
17. มูลบน (นม)	141	75	53	68	51	1.13	1.66	0.05	0.05	66
18. ลำแะเซ (นม)	275	137	50	130	48	1.39	2.07	0.03	0.03	138
19. ลำนางรอง (บร)	121	67	56	64	54	0.20	0.19	0.00	0.00	54
20. สิรินคร (อบ)	1,966	1,818	92	986	87	16.22	10.67	1.60	1.56	148
21. ป่าสักชลสิทธิ์ (ลป)	960	479	50	476	50	24.10	28.53	0.43	0.44	481
22. ทับเสลา (อน)	160	46	29	29	20	0.25	0.26	0.00	0.00	114
23. กระเสียว (สพ)	299	99	33	59	23	0.38	0.30	0.04	0.04	200

อ่างเก็บน้ำ	ความจุที่ รณก. (ล้าน ม ³)	ปริมาณน้ำในอ่างฯ		ปริมาณน้ำใช้การได้		ปริมาณน้ำไหลลงอ่างฯ		ปริมาณน้ำระบาย		ปริมาณน้ำ รับได้อีก (ล้าน ม ³)
		ปริมาตร (ล้าน ม ³)	% น้ำเก็บ กัก	ปริมาตร (ล้าน ม ³)	% น้ำ ใช้การ	วันนี้ (ล้าน ม ³)	เมื่อวาน (ล้าน ม ³)	วันนี้ (ล้าน ม ³)	เมื่อวาน (ล้าน ม ³)	
24. ศรีนครินทร์ (กจ)	17,745	13,645	77	3,380	45	57.73	57.41	6.88	2.98	4,100
25. วชิราลงกรณ (กจ)	8,860	7,375	83	4,363	75	105.52	70.19	0.00	6.93	1,485
26. ขุนด่านปราการชล (นย)	224	217	97	212	97	2.52	2.74	0.40	0.04	7
27. คลองสิียด(ฉช)	420	117	28	87	22	3.95	10.17	0.06	0.06	303
28. บางพระ (ขบ)	117	64	54	51	49	0.39	0.70	0.32	0.32	53
29. หนองปลาไหล (รย)	164	114	70	101	67	0.59	1.26	0.36	0.25	50
30. ประแสร์ (รย)	295	259	88	239	87	3.78	4.20	0.46	0.40	36
31. นฤปดินทรจินดา (ปจ)	295	238	81	223	80	3.77	4.00	0.00	0.00	57
32. แก่งกระจาน (พบ)	710	424	60	359	56	8.71	7.20	2.16	2.16	286
33. ปราณบุรี (ปช)	391	129	33	111	30	1.44	1.56	0.72	0.72	262
34. รัชชประภา (สฎ)	5,639	4,269	76	2,918	68	10.93	7.61	2.92	4.19	1,370
35. บางกลาง (ยล)	1,454	741	51	464	39	7.45	3.06	4.04	4.06	713
รวมทั้งประเทศ	70,926	50,275	71	26,737	56	524.31	466.13	65.62	72.13	20,651
หมายเหตุ	ปริมาณน้ำที่มากกว่า ร้อยละ 80	ปริมาณน้ำที่น้อยกว่าหรือเท่ากับ ร้อยละ 30		ปริมาณน้ำที่ใช้การได้ น้อยกว่าร้อยละ 30		% น้ำเก็บกัก / ปริมาณน้ำไหลลงอ่างฯ / ปริมาณ น้ำระบาย สูงสุด				

*** รณก. ระดับน้ำกักเก็บ

อ่างเก็บน้ำขนาดใหญ่ที่ปริมาณน้ำเก็บกักอยู่ในเกณฑ์มากกว่าร้อยละ 80 ขึ้นไป จำนวน 13 อ่าง (แม่จัดสมบุรณ์ชล กิวลม แม่มอก ห้วยหลวง น้ำอูน น้ำพุง อุบลรัตน์ ลำปาว สิรินธร วชิราลงกรณ ขุนด่านปราการชล ประแสร์ และนฤปดินทรจินดา)

อ่างเก็บน้ำขนาดใหญ่ที่ปริมาณน้ำน้อยกว่าหรือเท่ากับร้อยละ 30 ของความจุอ่างฯ จำนวน 2 อ่าง (ทับเสลา และคลองสิียด)

อ่างเก็บน้ำขนาดใหญ่ที่ปริมาณน้ำที่ใช้การได้อยู่ในเกณฑ์น้อยกว่าร้อยละ 30 ของความจุอ่างฯ จำนวน 3 อ่าง (ทับเสลา กระจ่าง และคลองสิียด)

8. สถานการณ์ลุ่มน้ำ (ข้อมูล : ศูนย์อุทกวิทยาชลประทาน วันที่ 7 ต.ค. 66 เวลา 16.00 น.)

ตารางสถานการณ์ลุ่มน้ำที่อยู่ในภาวะเฝ้าระวังและเตรียมพร้อม

สถานีวัด	สถานที่ตั้ง	ระดับตลิ่ง (ม.)	ระดับน้ำ ปัจจุบัน (ม.)	ปริมาณน้ำไหลผ่าน (ลบ.ม./วินาที)			สถานการณ์น้ำ
				วันนี้	เมื่อวาน	เพิ่มขึ้น+/ลดลง -	
• ลุ่มน้ำเจ้าพระยา							
สถานี C.13	ท้ายเขื่อนเจ้าพระยา อ.สรรพยา จ.ชัยนาท	16.34	12.75	1479.00	1,479.00	คงที่	ต่ำกว่าตลิ่ง 3.59 ม.
สถานี C.37	บ้านบางบาล อ.บางบาล จ.พระนครศรีอยุธยา	4.14	2.91	85.00	86.00	-1.00	ต่ำกว่าตลิ่ง 1.23 ม.
• ลุ่มน้ำชี							
สถานี E.20A	บ้านฟ้าหยาด อ.มหาชนะชัย อ.ยโสธร	10.00	10.82	1,580.00	1,540.00	+40.00	สูงกว่าตลิ่ง 0.82 ม.
• ลุ่มน้ำมูล							
สถานี M.7	สะพานเสรีประชาธิปไตย อ.เมืองฯ จ.อุบลราชธานี	7.00	7.74	2743.60	2,692.40	+51.20	สูงกว่าตลิ่ง 0.74 ม.

ลุ่มน้ำเจ้าพระยา จากการระบายน้ำของเขื่อนเจ้าพระยา 1,479 ลบ.ม./วินาที ยังไม่ส่งผลกระทบต่อพื้นที่ท้ายน้ำ
ลุ่มน้ำชี จากการระบายน้ำของเขื่อนรัตนชัย อ.มหาชนะชัย จ.ยโสธร ทำให้ระดับน้ำชีสูงกว่าตลิ่ง 0.82 ม.
 ส่งผลให้น้ำเข้าท่วมพื้นที่การเกษตรและบ้านเรือนประชาชน

ลุ่มน้ำมูล จากการระบายน้ำจากลุ่มน้ำชี ทำให้ระดับน้ำบริเวณสถานีวัดสะพานเสรีประชาธิปไตย (M.7)
 อ.เมืองฯ จ.อุบลราชธานี ระดับน้ำสูงขึ้นในปริมาณที่ลดลง ระดับน้ำสูงกว่าระดับตลิ่ง 0.74 ม. ส่งผลให้น้ำเข้าท่วมพื้นที่
 การเกษตรและบ้านเรือนประชาชน

9. สถิติอุบัติเหตุทางถนน วันที่ 7 ต.ค. 66 (ข้อมูลจากบริษัทกลางคุ้มครองผู้ประสบภัยจากรถจำกัด ยังไม่รวมข้อมูล สตช. และ สธ.)

ช่วงเวลา	ผู้เสียชีวิต	ผู้บาดเจ็บ	รวม
6 ต.ค. 66	36	2,082	2,118
1-6 ต.ค. 66	245	12,429	12,674
1 ม.ค. - 6 ต.ค. 66	10,767	607,237	618,004

จึงเรียนมาเพื่อโปรดทราบ

ศูนย์อำนวยการบรรเทาสาธารณภัย
 กรมป้องกันและบรรเทาสาธารณภัย