



## รายงานสถานการณ์สาธารณภัย

### กรมป้องกันและบรรเทาสาธารณภัย กระทรวงมหาดไทย

ศูนย์อำนวยการบรรเทาสาธารณภัย (ส่วนปฏิบัติการ) [www.nirapai.com](http://www.nirapai.com)

โทรสาร 0-2241-7450-6 สายด่วนนิรภัย 1784 Line @1784DDPM



ที่ของข่าว 562/2566

วันที่ 5 ตุลาคม 2566

(เวลา 18.00 น.)

#### กรมป้องกันและบรรเทาสาธารณภัยขอรายงานสถานการณ์สาธารณภัยประจำวัน ดังนี้

#### 1. สถานการณ์สาธารณภัย

##### อุทกภัย

จากสถานการณ์หย่อมความกดอากาศต่ำกำลังแรง บริเวณทะเลจีนใต้ตอนกลางจะเคลื่อนผ่านประเทศไทยตอนบนตามแนวร่องมรสุม ในขณะที่มรสุมตะวันตกเฉียงใต้ ที่พัดปกคลุมทะเลอันดามัน ภาคใต้ และอ่าวไทย จะมีกำลังแรงขึ้น ทำให้ประเทศไทยมีฝนเพิ่มขึ้น และมีฝนตกหนักหลายพื้นที่ โดยมีฝนตกหนักมากบางพื้นที่ ในบริเวณภาคเหนือตอนล่าง ภาคตะวันออกเฉียงเหนือ ภาคกลาง ภาคใต้ รวมทั้งกรุงเทพมหานครและปริมณฑล ระหว่างวันที่ 26 กันยายน - 5 ตุลาคม 2566 มีพื้นที่เฝ้าระวังสถานการณ์น้ำท่วมฉับพลันและน้ำป่าไหลหลาก โดยเฉพาะพื้นที่ลาดเชิงเขาใกล้ทางน้ำไหลผ่านและพื้นที่ลุ่ม มีสถานการณ์ 28 จ. (เพชรบูรณ์ แม่ฮ่องสอน ลำพูน อุตรดิตถ์ เชียงใหม่ ลำปาง สุโขทัย น่าน ตาก กำแพงเพชรแพร่ เลย ชัยภูมิ นครราชสีมา อุตรธานี โยธธร กาฬสินธุ์ ขอนแก่น อุดรธานี ฉะเชิงเทรา ปราจีนบุรี นครนายก ตราด กาญจนบุรี ลพบุรี สมุทรปราการ สตูล และยะลา) 96 อ. 348 ต. 1,619 ม. ประชาชนได้รับผลกระทบ 33,644ครัวเรือน ปัจจุบันยังคงมีสถานการณ์ 4 จ. 15 อ. 66 ต. 397 ม. ประชาชนได้รับผลกระทบ 13,738 ครัวเรือน ดังนี้

จังหวัด	ผลกระทบ			รายชื่ออำเภอ	ความเสียหาย			สถานการณ์ปัจจุบัน
	อำเภอ	ตำบล	หมู่บ้าน		ครัวเรือน	เสียชีวิต	บาดเจ็บ	
ภาคเหนือ 1 จ. 2 อ. 4 ต. 21 ม. ประชาชนได้รับผลกระทบ 2,737 ครัวเรือน								
1.ตาก (28 ก.ย. 66)	2	4	21	สามเงา บ้านตาก	2,737	-	-	ระดับน้ำลดลง
ภาคตะวันออกเฉียงเหนือ 2 จ. 12 อ. 61 ต. 368 ม. ประชาชนได้รับผลกระทบ 10,921 ครัวเรือน								
2. กาฬสินธุ์ (28 ก.ย. 66)	10	55	333	เมืองฯ ร่องคำ ช้างชัย ยางตลาด กมลาไสย สามชัย ท่าคันโท หนองกุงศรี สหัสขันธ์ ห้วยเม็ก	9,489	-	-	ระดับน้ำลดลง
3. อุดรธานี (13 ก.ย. 66)	2	6	35	เมืองฯ วารินชำราบ	1,432	-	-	ระดับน้ำลดลง
ภาคกลาง 1 จ. 1 อ. 1 ต. 8 ม. ประชาชนได้รับผลกระทบ 80 ครัวเรือน								
4. สมุทรปราการ (5 ต.ค. 66)	1	1	8	บางบ่อ	80	-	-	ระดับน้ำลดลง

1) จ.สมุทรปราการ วันที่ 5 ต.ค. 66 น้ำในคลองบางบ่อล้นตลิ่งเข้าท่วมในพื้นที่ ต.บางบ่อ (ม.4,5,6,7,8,9,10,11) อ.บางบ่อ ส่งผลให้ประชาชนได้รับผลกระทบ 80 ครัวเรือน โดย สนง.ปภ.จ. อำเภอบางบ่อ อปท. จิตอาสา อปพร. อาสาสมัคร มูลนิธิ พร้อมหน่วยงานที่เกี่ยวข้องเข้าสำรวจความเสียหายและให้การช่วยเหลือ ขนย้ายสิ่งของขึ้นที่สูงและเร่งระบายน้ำออกจากพื้นที่ ปัจจุบันระดับน้ำลดลง



2) จ.กาฬสินธุ์ วันที่ 28 ก.ย. 66 เวลา 12.00 น. สถานการณ์น้ำเอ่อล้นจากเขื่อนลำปาวในพื้นที่ อ.เมืองฯ อ.ร่องคำ อ.ฆ้องชัย อ.ยางตลาด อ.กมลาไสย อ.สามชัย อ.ท่าคันโท อ.หนองกุงศรี อ.สหัสขันธ์ อ.ห้วยเม็ก ส่งผลให้บ้านเรือนประชาชนได้รับผลกระทบ 9,489 ครัวเรือน โดย ศูนย์ ปภ. เขต 6 ขอนแก่น สนง.ปภ.จ. อำเภอบางบ่อ อปท. จิตอาสา อปพร. อาสาสมัคร มูลนิธิ พร้อมหน่วยงานที่เกี่ยวข้องเข้าสำรวจความเสียหายและให้การช่วยเหลือ มอบถุงยังชีพ จำนวน 2,469 ชุด สนับสนุน เรือท้องแบนพร้อมเครื่องยนต์ จำนวน 30 ลำ เครื่องสูบน้ำ จำนวน 20 เครื่อง ปัจจุบันระดับน้ำลดลง



3) จ.ตาก วันที่ 28 ก.ย. 66 เวลา 10.00 น. เกิดฝนตกหนักน้ำท่วมในพื้นที่ อ.สามเงา อ.บ้านตาก ส่งผลให้บ้านเรือนประชาชนได้รับผลกระทบ 2,737 ครัวเรือน โดย สนง.ปภ.จ. สนง.ปศุสัตว์จังหวัดตาก เขื่อนภูมิพล อำเภอบางบ่อ อปท. จิตอาสา อปพร. อาสาสมัคร มูลนิธิ พร้อมหน่วยงานที่เกี่ยวข้องเข้าสำรวจความเสียหายและให้การช่วยเหลือ มอบหญาอาหารสัตว์และน้ำดื่ม สภากาชาดไทยมอบชุดธารน้ำใจช่วยเหลือผู้ประสบภัย 3,325 ชุด เหล่ากาชาดจังหวัดนำชุดธารน้ำใจมอบให้ประชาชนในพื้นที่ ต.โป่งแดง อ.เมืองฯ 1,021 ชุด ต.วังจันทร์ อ.สามเงา 157 ชุด ศูนย์ ปภ.เขต 8 กำแพงเพชร สนับสนุนรถผลิตน้ำดื่ม ขนาด 1,000 ลิตร รถประกอบอาหารพร้อมอุปกรณ์ 1 คัน และเจ้าหน้าที่ รถผลิตน้ำดื่ม 1 คัน เรือท้องแบน พร้อมเครื่องยนต์เรือ 5 ลำ เรือพลาสติก 13 ลำ ปัจจุบันระดับน้ำลดลง



4) จ.อุบลราชธานี วันที่ 13 ก.ย. 66 เวลา 13.30 น. เกิดฝนตกหนักทำให้น้ำท่วมในพื้นที่ ต.ในเมือง ต.แจระแม ต.หนองบ่อ อ.เมืองฯ ต.วารินชำราบ ต.บึงไหม ต.คำขวาง อ.วารินชำราบ **ส่งผลให้ประชาชนได้รับผลกระทบด้านการดำรงชีพ 1,432 ครัวเรือน** โดย มูลนิธิราชประชานุเคราะห์ในพระบรมราชูปถัมภ์ ผวจ. ศูนย์ ปภ. เขต 13 อุบลราชธานี สนง.ปภ.จ. สนง.ทรัพยากรภาค 11 โครงการชลประทานอุบลราชธานี อำเภอ มทบ.22 กองบิน 21 อปท. จิตอาสา อปพร. อาสาสมัคร มูลนิธิ พร้อมหน่วยงานที่เกี่ยวข้องเข้าสำรวจความเสียหายและให้การช่วยเหลือ สนับสนุน เต็นท์ 263 หลัง ตู้สุขา 47 ตู้ ถังน้ำดื่ม 60 ถัง รถเคลื่อนย้ายผู้ประสบภัย 6 คัน รถบรรทุก 6 ล้อ เครื่องสูบน้ำ น้ำดื่ม 500 ขวด กำลังพล 20 นาย **จัดตั้งศูนย์พักพิงชั่วคราว 20 จุด 383 ครัวเรือน 1,351 คน** (อ.เมืองฯ 14 จุด อ.วารินชำราบ 6 จุด) และได้ทำการวางกระสอบทรายและติดตั้งเครื่องสูบน้ำท่วมขัง ขนาด 12 นิ้ว อัตราการสูบน้ำ 1,000 ลูกบาศก์เมตรต่อชั่วโมง ณ ชุมชนท่ากอไผ่ และประตูระบายน้ำวัดเสนาวงศ์ ทม.วารินชำราบ **ปัจจุบันระดับน้ำลดลง**



## 2. การคาดการณ์ลักษณะอากาศ

### 2.1 ประกาศกรมอุตุนิยมวิทยา เรื่อง พายุ “โคอินุ” ฉบับที่ 1 (262/2566) วันที่ 5 ต.ค. 66 เวลา 17.00 น.

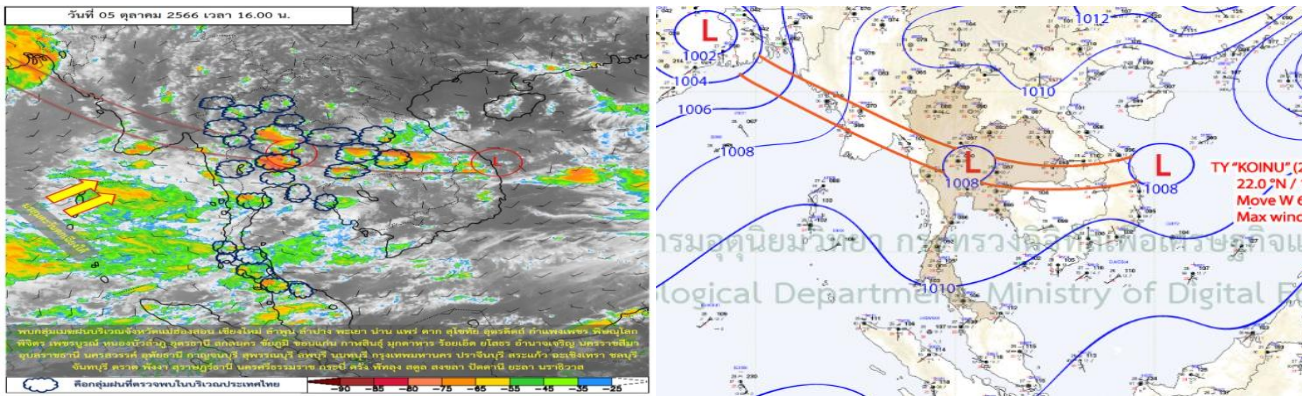
เมื่อเวลา 10.00 น. ของวันนี้ (5 ต.ค. 66) พายุไต้ฝุ่น “โคอินุ” ได้เคลื่อนลงสู่ทะเลจีนใต้ตอนบนแล้ว และเมื่อเวลา 16.00 น. มีศูนย์กลางอยู่ที่ละติจูด 22.1 องศาเหนือ ลองจิจูด 119.8 องศาตะวันออก มีความเร็วลมสูงสุดใกล้ศูนย์กลางประมาณ 140 กิโลเมตรต่อชั่วโมง พายุนี้กำลังเคลื่อนตัวทางทิศตะวันตก ด้วยความเร็วประมาณ 10 กิโลเมตรต่อชั่วโมง คาดว่าจะเคลื่อนเข้าใกล้ชายฝั่งด้านตะวันออกเฉียงใต้ของประเทศจีน ในช่วงวันที่ 6 – 8 ต.ค. 66 และจะอ่อนกำลังลงตามลำดับ โดยพายุนี้ไม่ส่งผลกระทบต่อลักษณะอากาศของประเทศไทย

### 2.2 พยากรณ์อากาศกรมอุตุนิยมวิทยา ประจำวันที่ 5 ต.ค. 66 เวลา 17.00 น.

พยากรณ์อากาศ 24 ชั่วโมงข้างหน้า ร่องมรสุมพาดผ่านภาคเหนือตอนล่าง ภาคกลาง และภาคตะวันออกเฉียงเหนือตอนล่าง ประกอบกับมีหย่อมความกดอากาศต่ำปกคลุมบริเวณภาคกลาง ในขณะที่มรสุมตะวันตกเฉียงใต้อย่างคงพัดปกคลุมทะเลอันดามัน ภาคใต้และอ่าวไทย ลักษณะเช่นนี้ทำให้ประเทศไทยมีฝนตกหนักบางแห่ง และมีฝนตกหนักมากบางพื้นที่ในภาคกลาง ขอให้ประชาชนในบริเวณดังกล่าวระวังอันตรายจากฝนตกหนักถึงหนักมากและฝนที่ตกสะสม ซึ่งอาจทำให้เกิดน้ำท่วมฉับพลันและน้ำป่าไหลหลาก โดยเฉพาะพื้นที่ลาดเชิงเขาใกล้ทางน้ำไหลผ่านและพื้นที่ลุ่ม รวมทั้งเพิ่มความระมัดระวังในการสัญจรผ่านบริเวณที่มีฝนฟ้าคะนองและหลีกเลี่ยงการอยู่ในที่โล่งแจ้ง ใต้ต้นไม้ใหญ่ และป้ายโฆษณาที่ไม่แข็งแรงในระยะนี้

สำหรับทะเลอันดามันและอ่าวไทยตอนบนมีคลื่นสูง 1-2 เมตร บริเวณที่มีฝนฟ้าคะนองคลื่นสูงมากกว่า 2 เมตร ขอให้ชาวเรือเดินเรือด้วยความระมัดระวัง และหลีกเลี่ยงการเดินเรือในบริเวณที่มีฝนฟ้าคะนอง

พายุไต้ฝุ่น “โคอินุ” บริเวณตอนใต้ของสาธารณรัฐจีน (ไต้หวัน) คาดว่าจะเคลื่อนเข้าใกล้ชายฝั่งด้านตะวันออกเฉียงใต้ของประเทศจีน ในช่วงวันที่ 6-8 ต.ค. 66 และจะอ่อนกำลังลงตามลำดับ โดยพายุนี้ไม่ส่งผลกระทบต่อลักษณะอากาศของประเทศไทย ขอให้ผู้ที่จะเดินทางไปบริเวณดังกล่าวตรวจสอบสภาพอากาศก่อนออกเดินทางไว้ด้วย



3. ข้อมูลปริมาณฝนสูงสุดรายภาค เวลา 13.00 น. วันที่ 4 ต.ค. 66 ถึง เวลา 13.00 น. วันที่ 5 ต.ค. 66 (ข้อมูลกรมอุตุนิยมวิทยา)

ภาค	จังหวัด	สถานีวัด	อำเภอ/เขต	ปริมาณฝน
เหนือ	ตาก	-	เมืองฯ	64.7 มม.
ตะวันออกเฉียงเหนือ	เลย	-	เมืองฯ	25.2 มม.
กลาง	สุพรรณบุรี	-	อู่ทอง	41.5 มม.
ตะวันออก	จันทบุรี	-	เมืองฯ	74.5 มม.
ใต้ฝั่งตะวันออก	นครศรีธรรมราช	ต.ปากพูน	เมืองฯ	30.7 มม.
ใต้ฝั่งตะวันตก	ภูเก็ต	-	เมืองฯ	56.6 มม.
กรุงเทพฯ และปริมณฑล	ปทุมธานี	-	คลองหลวง	26.1 มม.
เกณฑ์ปริมาณน้ำฝน	0.1-10 มม.= ฝนเล็กน้อย	10.1-35.0 มม. = ฝนปานกลาง	35.1-90.0 มม. = ฝนหนัก	มากกว่า 90.0 มม. = ฝนหนักมาก

4. ข้อมูลอุณหภูมิรายภาค (กรมอุตุนิยมวิทยา ณ วันที่ 5 ต.ค. 66)

ภาค	อุณหภูมิต่ำสุด (°C)	จังหวัด	อุณหภูมิสูงสุด (°C)	จังหวัด
เหนือ	23.2	ตาก	36.9	ตาก
ตะวันออกเฉียงเหนือ	23.2	นครราชสีมา	35.4	บึงกาฬ
กลาง	23.7	กาญจนบุรี	35.5	สุพรรณบุรี
ตะวันออก	24.2	ตราด	34.2	จันทบุรี
ใต้	23.4	สงขลา	35.8	สงขลา
กรุงเทพมหานคร/ปริมณฑล	25.0	กรุงเทพมหานคร	32.3	กรุงเทพมหานคร

\*\*\* อุณหภูมียอดดอยต่ำสุด 12.7 องศาเซลเซียส (ยอดดอยอินทนนท์ อ.จอมทอง จ.เชียงใหม่)

5. พื้นที่เฝ้าระวังและเตรียมพร้อมรับสถานการณ์

5.1 กองอำนวยการป้องกันและบรรเทาสาธารณภัยกลาง (กอปภ.ก.) ได้ติดตามสถานการณ์น้ำ กอปรกับกรมชลประทานได้มีหนังสือ ด่วนที่สุด ที่ กษ 0.328/ว 8991 ลงวันที่ 30 กันยายน 2566 แจ้งว่า จากอิทธิพลของร่องมรสุมทำให้เกิดฝนตกหนักสะสมบริเวณภาคเหนือ ส่งผลให้น้ำในลำน้ำเพิ่มมากขึ้นและมีปริมาณน้ำไหลลงอ่างเก็บน้ำปริมาณมาก และในช่วงวันที่ 3-6 ตุลาคม 2566 จะมีฝนตกหนักถึงหนักมากในภาคตะวันออกเฉียงเหนือ ภาคกลาง และภาคใต้ คาดการณ์ปริมาณน้ำที่สถานี C.2 อำเภอเมืองฯ จังหวัดนครสวรรค์ จะมีปริมาณน้ำไหลผ่านประมาณ 1,300-1,600 ลูกบาศก์เมตรต่อวินาที และจะมีปริมาณน้ำจากแม่น้ำสะแกกรังและลำน้ำสาขาประมาณ 50-150 ลูกบาศก์เมตรต่อวินาที ซึ่งทำให้ปริมาณน้ำที่เหนือเขื่อนเจ้าพระยา มีปริมาณระหว่าง 1,350-1,750

ลูกบาศก์เมตรต่อวินาที จึงมีความจำเป็นต้องระบายน้ำผ่านท้ายเขื่อนเจ้าพระยา ในอัตราระหว่าง 1,000-1,400 ลูกบาศก์เมตรต่อวินาที ทำให้พื้นที่ลุ่มต่ำนอกคันกันน้ำบริเวณคลองโผงเผง จังหวัดอ่างทอง คลองบางบาล จังหวัดพระนครศรีอยุธยา และตำบลหัวเวียง อำเภอเสนา ตำบลลาดชิด ตำบลท่าดินแดง อำเภอผักไห่ จังหวัดพระนครศรีอยุธยา (แม่น้ำน้อย) มีระดับน้ำเพิ่มสูงขึ้นจากปัจจุบันอีกประมาณ 1.00-1.50 เมตร อาจส่งผลกระทบต่อพื้นที่ชุมชน ตั้งแต่วันที่ 2 ตุลาคม 2566 เป็นต้นไป

จึงให้จังหวัดและกรุงเทพมหานคร ได้ประชาสัมพันธ์แจ้งเตือนหน่วยงานที่เกี่ยวข้อง ภาคเอกชน ที่ประกอบกิจการในแม่น้ำ เช่น งานก่อสร้างเขื่อนป้องกันตลิ่ง แพร้านอาหาร เป็นต้น รวมทั้งประชาชนที่อาศัยอยู่ในพื้นที่ริมสองฝั่งแม่น้ำให้เฝ้าระวังและติดตามสถานการณ์อย่างใกล้ชิด รายละเอียดตามหนังสือกรมชลประทาน ด่วนที่สุด ที่ กษ 0328/ว 8991 ลงวันที่ 30 กันยายน 2566

**5.2 กองอำนวยการป้องกันและบรรเทาสาธารณภัยกลาง (กอป.ก.)** ได้ติดตามสถานการณ์ปริมาณฝนตกสะสมต่อเนื่อง กอปรกับกองอำนวยการน้ำแห่งชาติได้มีประกาศฉบับที่ 21/2566 ลงวันที่ 25 กันยายน 2566 แจ้งว่า สถานการณ์น้ำในลุ่มน้ำชี - มูล ในช่วงสัปดาห์ที่ผ่านมามีฝนตกหนัก เกิดน้ำท่วมขังพื้นที่ลุ่มต่ำ รวมทั้งมีปริมาณน้ำไหลลงอ่างเก็บน้ำปริมาณมาก โดยเฉพาะเขื่อนลำปาว ปัจจุบันปริมาณน้ำ คิดเป็นร้อยละ 102.67 ของความจุเก็บกัก จึงมีความจำเป็นต้องปรับเพิ่มการระบายน้ำ ในอัตราวันละ 12 ล้านลูกบาศก์เมตร และจะปรับเพิ่มขึ้นแบบขั้นบันไดจนถึงประมาณ 20 ล้านลูกบาศก์เมตรต่อวัน ซึ่งจะส่งผลให้ระดับน้ำท้ายเขื่อนลำปาวมีระดับน้ำสูงขึ้นอย่างต่อเนื่อง อาจส่งผลให้เกิดน้ำท่วมในพื้นที่ด้านท้ายน้ำและจากการติดตามสถานการณ์น้ำบริเวณสถานี M.7 อำเภอเมืองอุบลราชธานี จังหวัดอุบลราชธานี วันที่ 26 กันยายน 2566 ระดับน้ำ +112.31 เมตร ระดับทะเลปานกลาง (ม.รทก.) สูงกว่าตลิ่ง 0.33 เมตร และปริมาณฝนคาดการณ์ พบว่า ในวันที่ 2 ตุลาคม 2566 ระดับน้ำ จะอยู่ที่ระดับ +112.84 ม.รทก. (สูงกว่าตลิ่ง 0.84 ม.) ซึ่งปริมาณน้ำจะล้นตลิ่งด้านนอกแนวคันกันน้ำบริเวณแนวฟันหลอ และไหลหลากเข้าท่วมชุมชนที่เป็นพื้นที่ลุ่มต่ำริมลำน้ำ จึงขอให้เฝ้าระวังสถานการณ์น้ำล้นตลิ่งและน้ำท่วมขังบริเวณพื้นที่ด้านท้ายน้ำเขื่อนลำปาว ได้แก่ อำเภอเมืองกาฬสินธุ์ ยางตลาด กมลาไสย ฆ้องชัย และร่องคำ จังหวัดกาฬสินธุ์ อำเภอโพธิ์ชัย เชียงขวัญ ธวัชบุรี เสลภูมิ ทุ่งเขาหลวง อาจสามารถ และพนมไพร จังหวัดร้อยเอ็ด อำเภอเมืองยโสธร คำเขื่อนแก้ว มหาชนะชัย และค้อวัง จังหวัดยโสธร และพื้นที่ลุ่มต่ำริมลำน้ำ ได้แก่ อำเภอเมืองอุบลราชธานี วารินชำราบ สว่างวีระวงศ์ และพิบูลมังสาหาร จังหวัดอุบลราชธานี ระหว่างวันที่ 26 กันยายน - 5 ตุลาคม 2566

จึงให้จังหวัดได้ประชาสัมพันธ์แจ้งเตือนหน่วยงานที่เกี่ยวข้อง ภาคเอกชนที่ประกอบกิจการในแม่น้ำ เช่น งานก่อสร้างเขื่อนป้องกันตลิ่ง แพร้านอาหาร เป็นต้น รวมทั้งประชาชนที่อาศัยอยู่ในพื้นที่ริมสองฝั่งแม่น้ำ ให้เฝ้าระวังและติดตามสถานการณ์อย่างใกล้ชิด รายละเอียดตามประกาศกองอำนวยการน้ำแห่งชาติได้มีประกาศฉบับที่ 21/2566 ลงวันที่ 25 กันยายน 2566

## 6. ข้อสั่งการนายกรัฐมนตรี รัฐมนตรีว่าการกระทรวงมหาดไทย/ผู้บัญชาการป้องกันและบรรเทาสาธารณภัยแห่งชาติ

**6.1 รัฐมนตรีว่าการกระทรวงมหาดไทยในฐานะผู้บัญชาการป้องกันและบรรเทาสาธารณภัยแห่งชาติ** ได้มีข้อสั่งการในการประชุมกองอำนวยการป้องกันและบรรเทาสาธารณภัยกลาง เมื่อวันที่ 2 ตุลาคม 2566 ณ กรมป้องกันและบรรเทาสาธารณภัย และผ่านระบบอิเล็กทรอนิกส์ โดยขอให้จังหวัดบูรณาการร่วมกับหน่วยงานทุกภาคส่วนในการปฏิบัติการป้องกันและแก้ไขปัญหาอุทกภัย และให้เตรียมความพร้อม ป้องกัน และแก้ไขปัญหาอุทกภัยในพื้นที่ ดังนี้

1. ให้กองอำนวยการป้องกันและบรรเทาสาธารณภัยกลาง และกองอำนวยการป้องกันและบรรเทาสาธารณภัยจังหวัด ดำเนินการป้องกันและแก้ไขปัญหาอุทกภัยตามข้อสั่งการของนายกรัฐมนตรี (นายเศรษฐา ทวีสิน)

- เรื่องการจัดการน้ำ ให้ร่วมกับกรมชลประทาน จังหวัด องค์กรปกครองส่วนท้องถิ่น จัดการจราจรน้ำในกลุ่มน้ำต่างๆ

- การให้ความช่วยเหลือประชาชน ให้บูรณาการร่วมกับหน่วยงานทุกภาคส่วนร่วมกันช่วยเหลือผู้ประสบภัยและแก้ไขปัญหาความเดือดร้อนโดยเร่งด่วน โดยเฉพาะด้านที่พักอาศัย เร่งซ่อมแซมที่อยู่อาศัย กำจัดขยะที่มากับน้ำ รวมถึงการดูแลด้านดำรงชีพของผู้ประสบภัย

- การแจ้งเตือน ให้ร่วมกับกรมชลประทาน และหน่วยงานที่เกี่ยวข้อง เช่น กรมประชาสัมพันธ์ ร่วมประชาสัมพันธ์ให้ประชาชนในพื้นที่เกิดสถานการณ์ภัยอย่างต่อเนื่อง

2. การให้ความช่วยเหลือประชาชนที่ประสบภัย ให้เร่งบรรเทาความเดือดร้อนให้กับประชาชนโดยเร่งด่วน

- จัดตั้งโรงครัวพระราชทาน ยารักษาโรค รถประกอบอาหาร รถผลิตน้ำดื่มการรักษาความปลอดภัยให้ประชาชน ทั้งบริเวณจุดอพยพ ศูนย์พักพิงชั่วคราว และบ้านเรือนประชาชน การจัดหน่วยแพทย์คอยดูแลสุขภาพจิตใจผู้ได้รับผลกระทบ

- การดูแลด้านการดำรงชีพ โดยการแจกจ่ายถุงยังชีพแก่ผู้ประสบภัย เน้นย้ำให้ความสำคัญกับการจัดถุงยังชีพที่มีคุณภาพ

- จัดชุดปฏิบัติการให้ความช่วยเหลือประชาชน โดยในเขตชุมชนเมืองที่น้ำท่วมขัง ให้ร่วมเฝ้าระวังกำจัดสิ่งกีดขวางทางน้ำ เร่งสูบน้ำออกจากพื้นที่โดยสนับสนุนเครื่องสูบน้ำ และรถสูบน้ำระยะไกล

- ให้ตรวจสอบความมั่นคงของพนังกั้นน้ำ สะพาน ตลอดจนโครงสร้างพื้นฐานต่างๆ ให้มีความมั่นคงปลอดภัย และให้หน่วยงานด้านคมนาคมตรวจสอบ เส้นทางคมนาคมที่ได้รับผลกระทบให้มีการติดตั้งป้ายเตือนอุปกรณ์และสัญญาณไฟ เพื่อความปลอดภัยในการเดินทางสัญจรของประชาชน

- ขอให้มีการดูแลสถานที่สำคัญ อาทิ สถานพยาบาล โรงพยาบาลส่งเสริมสุขภาพตำบล (รพ.สต.) โดยขอให้ผู้ว่าราชการจังหวัดสั่งการไปยังอำเภอ และองค์กรปกครองส่วนท้องถิ่นในการดูแลสถานที่ดังกล่าว

3. จังหวัดสถานการณ์คลี่คลาย ให้เร่งสำรวจความเสียหายให้ครอบคลุมทุกด้าน โดยเฉพาะบ้านเรือนที่พักอาศัย พื้นที่การเกษตร สิ่งสาธารณประโยชน์ โดยให้บูรณาการหน่วยงานทุกภาคส่วน ฝ่ายปกครอง ตำรวจ หน่วยงานทหาร ในพื้นที่อาสาสมัคร ตลอดจนประชาชนจิตอาสา เพื่อซ่อมแซมและฟื้นฟูความเสียหายด้านต่างๆ ให้กลับสู่สภาพปกติโดยเร็ว ตลอดจนให้เร่งดำเนินการให้ความช่วยเหลือตามระเบียบและหลักเกณฑ์ที่เกี่ยวข้อง โดยให้ยึดถือปฏิบัติให้เป็นไปตามระเบียบและหลักเกณฑ์ที่กำหนดโดยเคร่งครัด โปร่งใส และสามารถตรวจสอบได้

4. เน้นย้ำให้ประชาสัมพันธ์ สร้างการรับรู้แก่สาธารณะให้รับทราบการปฏิบัติงานของหน่วยงานภาครัฐผ่านสื่อต่างๆ ในพื้นที่ทุกช่องทาง

5. การแก้ไขปัญหาอุทกภัยในระยะยาว เน้นย้ำให้ดำเนินมาตรการป้องกันในเชิงรุกเป็นสำคัญ

**6.2 นายกรัฐมนตรี (นายเศรษฐา ทวีสิน)** เมื่อวันที่ 1 ต.ค. 66 ได้มีข้อสั่งการให้กับหน่วยงานที่เกี่ยวข้อง ซึ่งมี 5 ประเด็น ดังนี้

1) การจัดการน้ำ ให้กรมชลประทานบูรณาการกับผู้ว่าราชการจังหวัด องค์กรปกครองส่วนท้องถิ่น กรมป้องกันและบรรเทาสาธารณภัย จัดจราจรน้ำในกลุ่มน้ำชี-มูล กลุ่มน้ำยม-น่าน และกลุ่มน้ำเจ้าพระยา

2) การจัดการอาคารกั้นน้ำ ให้จังหวัด องค์กรปกครองส่วนท้องถิ่น กรมโยธาธิการและผังเมือง กรมทางหลวง กรมทางหลวงชนบท และกรมชลประทาน ตรวจสอบความมั่นคงของพนังกั้นน้ำ สะพาน และอาคารชลประทาน ให้มีความมั่นคง และพร้อมใช้งานตลอดช่วงฤดูน้ำหลาก

3) การช่วยเหลือประชาชน ให้หน่วยงานที่เกี่ยวข้องทุกหน่วยงานร่วมกันช่วยเหลือผู้ประสบภัยและแก้ไขปัญหาความเดือดร้อน เช่น เร่งซ่อมแซมที่อยู่อาศัย กำจัดขยะที่มากับน้ำ และตามที่ประชาชนร้องขอ โดยกรมป้องกันและบรรเทาสาธารณภัย บูรณาการระดมสรรพกำลังหน่วยงานที่เกี่ยวข้อง เช่น กองทัพ หน่วยงานท้องถิ่น

4) พยากรณ์อากาศ ให้กรมอุตุนิยมวิทยาติดตามสภาพอากาศ และแจ้งไปยังหน่วยงานที่เกี่ยวข้อง และแจ้งเตือนสภาพอากาศกับประชาชน เพื่อเฝ้าระวังสถานการณ์น้ำทั่วประเทศอย่างใกล้ชิด

5) การแจ้งเตือน ให้กรมชลประทานร่วมกับหน่วยงานที่เกี่ยวข้อง เช่น กรมประชาสัมพันธ์ กรมป้องกันและบรรเทาสาธารณภัย ประชาสัมพันธ์ไปยังประชาชนในพื้นที่ให้ทราบสถานการณ์อย่างต่อเนื่อง

## 7. สภาพน้ำในอ่างเก็บน้ำ (ข้อมูลกรมชลประทาน วันที่ 5 ต.ค. 66)

อ่างเก็บน้ำ	ความจุที่ รณก. (ล้าน ม <sup>3</sup> )	ปริมาณน้ำในอ่างฯ		ปริมาณน้ำใช้การได้		ปริมาณน้ำไหลลงอ่างฯ		ปริมาณน้ำระบาย		ปริมาณน้ำ รับได้อีก (ล้าน ม <sup>3</sup> )
		ปริมาตร (ล้าน ม <sup>3</sup> )	% น้ำเก็บ กัก	ปริมาตร (ล้าน ม <sup>3</sup> )	% น้ำ ใช้การ	วันนี้ (ล้าน ม <sup>3</sup> )	เมื่อวาน (ล้าน ม <sup>3</sup> )	วันนี้ (ล้าน ม <sup>3</sup> )	เมื่อวาน (ล้าน ม <sup>3</sup> )	
1. ภูมิพล (ตก)	13,462	7,665	57	3,865	40	80.40	107.49	1.50	1.50	5,797
2. สิริกิติ์ (อด)	9,510	5,526	58	2,676	40	26.41	22.45	3.92	0.00	3,984
3. แม่งัดสมบูรณ์ชล (ชม)	265	267	101	254	101	0.82	0.82	0.32	0.32	-2
4. แม่กวางอุดมธารา (ชม)	263	167	64	153	62	0.97	1.06	0.71	0.66	96
5. กิวลม (ลป)	106	94	88	90	88	1.68	1.96	1.37	1.26	12
6. กิวคอบมา (ลป)	170	119	70	113	69	1.04	1.19	0.30	0.27	51
7. แควน้อยบำรุงแดน (พล)	939	537	57	494	55	33.76	14.78	0.43	0.27	402
8. แม่มอก (ลป)	110	113	102	97	103	1.33	1.31	1.61	2.29	-3
9. ห้วยหลวง (อด)	136	133	98	126	98	1.41	1.35	1.98	1.23	3
10. น้ำอูน (สน)	520	484	93	439	92	0.66	2.26	2.67	2.67	36
11. น้ำพุง (สน)	165	146	88	138	88	1.23	0.72	0.00	0.23	19
12. จุฬารัตน์ (ชย)	164	100	61	63	50	0.61	0.75	0.00	0.00	64
13. อุบลรัตน์ (ชก)	2,431	1,899	78	1,318	71	61.41	66.77	0.80	0.80	532
14. ลำปาว (กส)	1,980	2,028	102	1,928	103	24.37	17.93	29.06	32.52	-48
15. ลำตะคอง (นม)	314	160	51	137	47	4.62	1.99	0.09	0.17	154
16. ลำพระเพลิง (นม)	155	100	65	99	64	5.52	4.24	0.94	0.93	55
17. มูลบन (นม)	141	73	51	66	49	2.55	1.96	0.05	0.05	68
18. ลำแฉะ (นม)	275	134	49	127	47	4.15	3.12	0.16	0.60	141
19. ลำนางรอง (บร)	121	67	55	64	54	0.32	0.44	0.00	0.00	54
20. สิรินคร (อบ)	1,966	1,796	91	964	85	10.61	10.59	1.53	1.52	170
21. ป่าสักชลสิทธิ์ (ลป)	960	428	45	425	44	28.52	28.51	0.43	0.44	532
22. ทับเสลา (อน)	160	45	28	28	20	0.26	0.00	0.00	0.00	115
23. กระเสียว (สพ)	299	98	33	58	23	0.74	0.14	0.04	0.04	201
24. ศรีนครินทร์ (กจ)	17,745	13,542	76	3,277	44	36.47	36.47	3.01	5.00	4,203
25. วชิราลงกรณ (กจ)	8,860	7,208	81	4,196	72	49.36	57.47	7.05	5.03	1,652
26. ขุนด่านปราการชล (นย)	224	212	95	207	95	3.70	2.61	0.04	0.04	12
27. คลองสิียด(ฉช)	420	103	25	73	19	1.83	3.76	0.06	0.06	317

อ่างเก็บน้ำ	ความจุที่ รณก. (ล้าน ม <sup>3</sup> )	ปริมาตรน้ำในอ่างฯ		ปริมาตรน้ำใช้การได้		ปริมาตรน้ำไหลลงอ่างฯ		ปริมาตรน้ำระบาย		ปริมาตรน้ำ รับได้อีก (ล้าน ม <sup>3</sup> )
		ปริมาตร (ล้าน ม <sup>3</sup> )	% น้ำเก็บ กัก	ปริมาตร (ล้าน ม <sup>3</sup> )	% น้ำ ใช้การ	วันนี้ (ล้าน ม <sup>3</sup> )	เมื่อวาน (ล้าน ม <sup>3</sup> )	วันนี้ (ล้าน ม <sup>3</sup> )	เมื่อวาน (ล้าน ม <sup>3</sup> )	
28. บางพระ (ขบ)	117	63	54	51	48	0.47	0.56	0.32	0.34	54
29. หนองปลาไหล (รย)	164	112	69	99	66	2.08	1.34	0.31	0.29	52
30. ประแสร์ (รย)	295	251	85	231	84	5.29	6.01	0.36	0.36	44
31. นฤปดินทรจินดา (ปจ)	295	230	78	216	77	7.88	9.23	0.00	0.00	65
32. แก่งกระจาน (พบ)	710	412	58	347	54	4.02	6.08	2.16	2.16	298
33. ปราณบุรี (ปช)	391	127	33	110	29	1.56	1.77	0.72	0.72	264
34. รัชชประภา (สฎ)	5,639	4,258	76	2,907	68	7.96	9.08	3.01	4.13	1,381
35. บางยาง (ยล)	1,454	738	51	462	39	2.36	1.96	4.10	4.07	716
รวมทั้งประเทศ	70,926	49,435	70	25,898	55	416.36	428.15	69.04	69.96	21,491
หมายเหตุ	ปริมาณน้ำที่มากกว่า ร้อยละ 80	ปริมาณน้ำที่น้อยกว่าหรือเท่ากับ ร้อยละ 30		ปริมาณน้ำที่ใช้การได้ น้อยกว่าร้อยละ 30		% น้ำเก็บกัก / ปริมาณน้ำไหลลงอ่างฯ / ปริมาณ น้ำระบาย สูงสุด				

\*\*\* รณก. ระดับน้ำกักเก็บ

อ่างเก็บน้ำขนาดใหญ่ที่ปริมาณน้ำเก็บกักอยู่ในเกณฑ์มากกว่าร้อยละ 80 ขึ้นไป จำนวน 11 อ่าง (แม่จัดสมบุรณ์ชล กี่วลม แม่มอก ห้วยหลวง น้ำอูน น้ำพุง ลำปาว สิรินธร วชิราลงกรณ ขุนด่านปราการชล และประแสร์)

อ่างเก็บน้ำขนาดใหญ่ที่ปริมาณน้ำน้อยกว่าหรือเท่ากับร้อยละ 30 ของความจุอ่างฯ จำนวน 2 อ่าง (ทับเสลา และคลองสีียด )

อ่างเก็บน้ำขนาดใหญ่ที่ปริมาณน้ำที่ใช้การได้อยู่ในเกณฑ์น้อยกว่าร้อยละ 30 ของความจุอ่างฯ จำนวน 4 อ่าง (ทับเสลา กระจเสียว คลองสีียด และปราณบุรี)

8. สถานการณ์ลุ่มน้ำ (ข้อมูล : ศูนย์อุทกวิทยาชลประทาน วันที่ 5 ต.ค. 66 เวลา 16.00 น.)

ตารางสถานการณ์ลุ่มน้ำที่อยู่ในภาวะเฝ้าระวังและเตรียมพร้อม

สถานีวัด	สถานที่ตั้ง	ระดับตลิ่ง (ม.)	ระดับน้ำ ปัจจุบัน (ม.)	ปริมาณน้ำไหลผ่าน (ลบ.ม./วินาที)			สถานการณ์น้ำ
				วันนี้	เมื่อวาน	เพิ่มขึ้น+/ลดลง -	
<b>• ลุ่มน้ำเจ้าพระยา</b>							
สถานี C.13	ท้ายเขื่อนเจ้าพระยา อ.สรรพยา จ.ชัยนาท	16.34	12.75	1,479.00	1,479.00	คงที่	ต่ำกว่าตลิ่ง 3.59 ม.
สถานี C.37	บ้านบางบาล อ.บางบาล จ.พระนครศรีอยุธยา	4.14	2.85	83.00	79.00	+4.00	ต่ำกว่าตลิ่ง 1.29 ม.
<b>• ลุ่มน้ำชี</b>							
สถานี E20A	บ้านฟ้าหยาด อ.มหาชนะชัย อ.ยโสธร	10.00	10.69	1,493.33	1,444.26	+49.07	สูงกว่าตลิ่ง 0.69 ม.
<b>• ลุ่มน้ำมูล</b>							
สถานี M.7	สะพานเสรีประชาธิปไตย อ.เมืองฯ จ.อุบลราชธานี	7.00	7.66	2,692.40	2,673.20	+19.20	สูงกว่าตลิ่ง 0.66 ม.



**ลุ่มน้ำเจ้าพระยา** จากการระบายน้ำของเขื่อนเจ้าพระยา 1,479 ลบ.ม./วินาที ยังไม่ส่งผลกระทบต่อพื้นที่ทำนน้ำ

**ลุ่มน้ำชี** จากการระบายน้ำของเขื่อนรัตนชัย อ.มหาชนะชัย จ.ยโสธร ทำให้ระดับน้ำชีสูงกว่าตลิ่ง 0.69 ม. ส่งผลให้น้ำเข้าท่วมพื้นที่การเกษตรและบ้านเรือนประชาชน

**ลุ่มน้ำมูล** จากการระบายน้ำจากลุ่มน้ำชี ทำให้ระดับน้ำบริเวณสถานีวัดสะพานเสรีประชาธิปไตย (M.7) อ.เมืองฯ จ.อุบลราชธานี ระดับน้ำสูงขึ้นในปริมาณที่ลดลง ระดับน้ำสูงกว่าระดับตลิ่ง 0.66 ม. ส่งผลให้น้ำเข้าท่วมพื้นที่การเกษตรและบ้านเรือนประชาชน

**9. สถิติอุบัติเหตุทางถนน วันที่ 5 ต.ค. 66** (ข้อมูลจากบริษัทกลางคุ้มครองผู้ประสบภัยจากรถจำกัด ยังไม่รวมข้อมูล สตช. และ สธ.)

ช่วงเวลา	ผู้เสียชีวิต	ผู้บาดเจ็บ	รวม
4 ต.ค. 66	59	2,130	2,189
1-4 ต.ค. 66	180	8,337	8,517
1 ม.ค. - 4 ต.ค. 66	10,702	603,200	613,902

จึงเรียนมาเพื่อโปรดทราบ

ศูนย์อำนวยการบรรเทาสาธารณภัย  
กรมป้องกันและบรรเทาสาธารณภัย