



รายงานสถานการณ์สาธารณภัย

กรมป้องกันและบรรเทาสาธารณภัย กระทรวงมหาดไทย

ศูนย์อำนวยการบรรเทาสาธารณภัย (ส่วนปฏิบัติการ) www.nirapai.com

โทรสาร 0-2241-7450-6 สายด่วนนิรภัย 1784 Line @1784DDPM



ที่ของข่าว 558/2566

วันที่ 3 ตุลาคม 2566

(เวลา 18.00 น.)

กรมป้องกันและบรรเทาสาธารณภัยขอรายงานสถานการณ์สาธารณภัยประจำวัน ดังนี้

1. สถานการณ์สาธารณภัย

อุทกภัย

จากสถานการณ์หย่อมความกดอากาศต่ำกำลังแรง บริเวณทะเลจีนใต้ตอนกลางจะเคลื่อนผ่านประเทศไทยตอนบนตามแนวร่องมรสุม ในขณะที่มรสุมตะวันตกเฉียงใต้ ที่พัดปกคลุมทะเลอันดามัน ภาคใต้ และอ่าวไทย จะมีกำลังแรงขึ้น ทำให้ประเทศไทยมีฝนเพิ่มขึ้น และมีฝนตกหนักหลายพื้นที่ โดยมีฝนตกหนักมากบางพื้นที่ ในบริเวณภาคเหนือตอนล่าง ภาคตะวันออกเฉียงเหนือ ภาคกลาง ภาคใต้ รวมทั้งกรุงเทพมหานครและปริมณฑล ระหว่างวันที่ 26 กันยายน - 3 ตุลาคม 2566 มีพื้นที่เฝ้าระวังสถานการณ์น้ำท่วมฉับพลันและน้ำป่าไหลหลาก โดยเฉพาะพื้นที่ลาดเชิงเขาใกล้ทางน้ำไหลผ่านและพื้นที่ลุ่ม มีสถานการณ์ 28 จ. (เพชรบูรณ์ แม่ฮ่องสอน ลำพูน อุตรดิตถ์ เชียงใหม่ ลำปาง สุโขทัย น่าน ตาก กำแพงเพชร แพร่ เลย ชัยภูมิ นครราชสีมา อุตรธานี โยธธร กาฬสินธุ์ ขอนแก่น อุดรราชธานี ฉะเชิงเทรา ปราจีนบุรี นครนายก ตราด กาญจนบุรี ลพบุรี สมุทรปราการ สตูล และยะลา) **95 อ. 344 ต. 1,596 ม. ประชาชนได้รับผลกระทบ 32,510ครัวเรือน ปัจจุบันยังคงมีสถานการณ์ 4 จ. 22 อ. 118 ต. 705 ม. ประชาชนได้รับผลกระทบ 22,835 ครัวเรือน** ดังนี้

จังหวัด	ผลกระทบ			รายชื่ออำเภอ	ความเสียหาย			สถานการณ์ปัจจุบัน
	อำเภอ	ตำบล	หมู่บ้าน		ครัวเรือน	เสียชีวิต	บาดเจ็บ	
ภาคเหนือ 1 จ. 2 อ. 4 ต. 28 ม. ประชาชนได้รับผลกระทบ 1,118 ครัวเรือน								
1.ตาก (28 ก.ย. 66)	2	4	28	สามเงา บ้านตาก	1,118	-	-	ระดับน้ำลดลง
ภาคตะวันออกเฉียงเหนือ 3 จ. 20 อ. 114 ต. 677 ม. ประชาชนได้รับผลกระทบ 21,717 ครัวเรือน								
2. กาฬสินธุ์ (28 ก.ย. 66)	10	55	320	เมืองฯ ร่องคำ ช้องชัย ยางตลาด กมลาไสย สามชัย ท่าคันโท หนองกุงศรี สหัสขันธ์ ห้วยเม็ก	8,768	-	-	ระดับน้ำเพิ่มขึ้น
3. โยธธร (16 ก.ย. 66)	2	2	5	เมืองฯ ค้อวัง	15	-	-	ระดับน้ำลดลง
4. อุดรราชธานี (13 ก.ย. 66)	8	57	352	เมืองฯ วารินชำราบ ม่วงสามสิบ เขื่องใน ตระการพิชผล ตาลชุม เหล่าเสือโก้ก ดอนมดแดง	12,934	-	-	ระดับน้ำเพิ่มขึ้น

1) จ.กาฬสินธุ์ วันที่ 28 ก.ย. 66 เวลา 12.00 น. สถานการณ์น้ำเอ่อล้นจากเขื่อนลำปาวในพื้นที่ อ.เมืองฯ อ.ร่องคำ อ.ฆ้องชัย อ.ยางตลาด อ.กมลาไสย อ.สามชัย อ.ท่าคันโท อ.หนองกุงศรี อ.สหัสขันธ์ **อ.ห้วยเม็ก ส่งผลให้บ้านเรือนประชาชนได้รับผลกระทบ 8,768 ครัวเรือน** โดย สนง.ปภ.จ. อำเภอ อปท. จิตอาสา อปพร. อาสาสมัคร มูลนิธิ พร้อมหน่วยงานที่เกี่ยวข้องเข้าสำรวจความเสียหายและให้การช่วยเหลือ ถุงยังชีพ จำนวน 1,807 ชุด เรือท้องแบนพร้อมเครื่องยนต์ จำนวน 14 ลำ เครื่องสูบน้ำขนาด 28,000 ลิตร/นาที่ จำนวน 2 เครื่อง **ปัจจุบันระดับน้ำเพิ่มขึ้น**



2) จ.ตาก วันที่ 28 ก.ย. 66 เวลา 10.00 น. เกิดฝนตกหนักน้ำท่วมในพื้นที่ อ.สามเงา อ.บ้านตาก **ส่งผลให้บ้านเรือนประชาชนได้รับผลกระทบ 1,118 ครัวเรือน** โดย สนง.ปภ.จ. สนง.ปศุสัตว์จังหวัดตาก เขื่อนภูมิพล อำเภอ อปท. จิตอาสา อปพร. อาสาสมัคร มูลนิธิ พร้อมหน่วยงานที่เกี่ยวข้องเข้าสำรวจความเสียหายและให้การช่วยเหลือมอบถุงอาหารสัตว์และน้ำดื่ม **เหล่ากาชาดจังหวัดนำชุดธารน้ำใจมอบให้ประชาชนในพื้นที่ ต.โป่งแดง อ.เมืองฯ 1,021 ชุด ต.วังจันทร์ อ.สามเงา 157 ชุด** ศูนย์ ปภ.เขต 8 กำแพงเพชร สนับสนุนรถผลิตน้ำดื่มขนาด 1,000 ลิตร รถประกอบอาหารพร้อมอุปกรณ์ 1 คันและเจ้าหน้าที่ รถผลิตน้ำดื่ม 1 คัน เรือท้องแบนพร้อมเครื่องยนต์เรือ 5 ลำ เรือพลาสติก 13 ลำ **ปัจจุบันระดับน้ำลดลง**



3) จ.ยโสธร วันที่ 16 ก.ย. 66 เวลา 15.30 น. เกิดฝนตกหนักน้ำท่วมในพื้นที่ ต.ค้อเหนือ อ.เมืองฯ ต.กุดน้ำใส อ.ค้อวัง **ส่งผลให้ประชาชนได้รับผลกระทบ 15 ครัวเรือน** โดย สนง.ปภ.จ. อำเภอ อปท. จิตอาสา อปพร. อาสาสมัคร มูลนิธิ พร้อมหน่วยงานที่เกี่ยวข้องเข้าสำรวจความเสียหายและให้การช่วยเหลือ นายกเหล่ากาชาดจังหวัดยโสธร พร้อมสถานีกาชาดที่ 7 อุบลราชธานี นำชุดธารน้ำใจมอบให้ประชาชนในพื้นที่ อ.ป่าติ้ว อ.ค้อวัง 333 ชุด เรือท้องแบน 4 ลำ เรือไฟเบอร์กลาสสีฟ้า 5 ลำ **หญ้าแห้งอัดฟ่อน 50,000 กก. เวชภัณฑ์ และอาหารเสริม 372 ชุด** **ปัจจุบันระดับน้ำลดลง**



4) จ.อุบลราชธานี วันที่ 13 ก.ย. 66 เวลา 13.30 น. เกิดฝนตกหนักทำให้น้ำท่วมในพื้นที่ อ.เมืองฯ อ.วารินชำราบ อ.ม่วงสามสิบ อ.ตระการพืชผล อ.เหล่าเสือโก้ก อ.ดอนมดแดง อ.เขื่องใน อ.ตาลสุม **ส่งผลให้ประชาชนได้รับผลกระทบ 12,934 ครัวเรือน** โดย มูลนิธิราชประชานุเคราะห์ในพระบรมราชูปถัมภ์ ผวจ. ศูนย์ ปภ. เขต 13 อุบลราชธานี สนง.ปภ.จ. สนง.ทรัพยากรภาค 11 โครงการชลประทานอุบลราชธานี อำเภอ มทบ.22 กองบิน 21 อปท. จิตอาสา อปพร. อาสาสมัคร มูลนิธิ พร้อมหน่วยงานที่เกี่ยวข้องเข้าสำรวจความเสียหาย และให้การช่วยเหลือ สนับสนุน เต็นท์ 263 หลัง ตู้สุชา 47 ตู้ ถังน้ำดื่ม 60 ถัง รถเคลื่อนย้ายผู้ประสบภัย 6 คัน รถบรรทุก 6 ล้อ เครื่องสูบน้ำ น้ำดื่ม 500 ขวด กำลังพล 20 นาย **จัดตั้งศูนย์พักพิงชั่วคราว 20 จุด 421 ครัวเรือน 1,434 คน** (อ.เมืองฯ 14 จุด อ.วารินชำราบ 6 จุด) และได้ทำการวางกระสอบทรายและติดตั้งเครื่องสูบน้ำท่วมซึ่ง ขนาด 12 นิ้ว อัตราการสูบน้ำ 1,000 ลูกบาศก์เมตรต่อชั่วโมง ณ ชุมชนท่ากอไผ่ และประตูระบายน้ำวัดเสนาวงศ์ ทม.วารินชำราบ **ปัจจุบันระดับน้ำเพิ่มขึ้น**

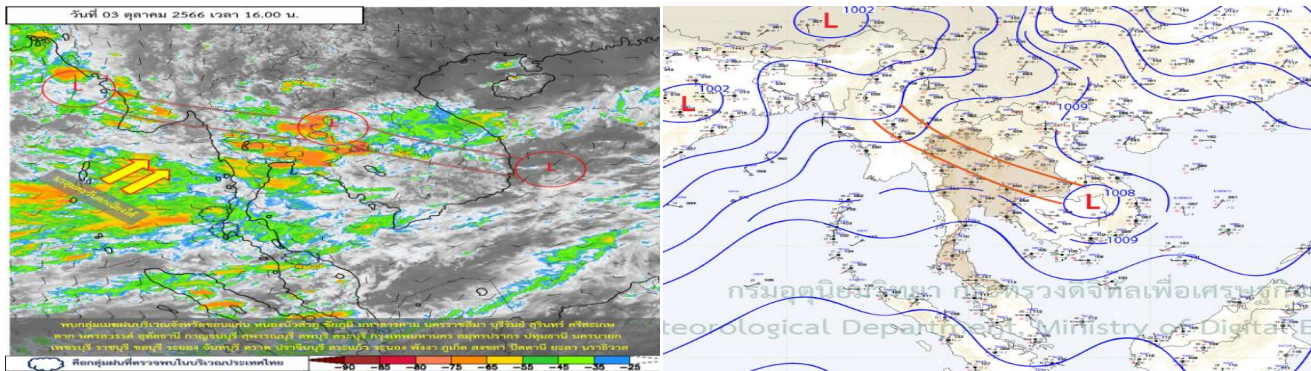


2. การคาดการณ์ลักษณะอากาศ

พยากรณ์อากาศกรมอุตุนิยมวิทยา ประจำวันที่ 3 ต.ค. 66 เวลา 17.00 น.

พยากรณ์อากาศ 24 ชั่วโมงข้างหน้า ร่องมรสุมพาดผ่านภาคเหนือตอนล่าง ภาคกลางตอนบน และภาคตะวันออกเฉียงเหนือตอนล่าง เข้าสู่หย่อมความกดอากาศต่ำบริเวณชายฝั่งประเทศเวียดนามตอนกลาง ประกอบกับมรสุมตะวันตกเฉียงใต้พัดปกคลุมทะเลอันดามัน ประเทศไทย และอ่าวไทย ลักษณะเช่นนี้ทำให้มีฝนตกหนักบางแห่ง บริเวณภาคตะวันออกเฉียงเหนือตอนล่าง ภาคกลาง และภาคใต้ รวมถึงมีฝนตกหนักมากบางแห่งบริเวณ กรุงเทพมหานครและปริมณฑล รวมทั้งภาคตะวันออกเฉียงเหนือ ขอให้ประชาชนในบริเวณดังกล่าวระวังอันตรายจากฝนตกหนัก และฝนที่ตกสะสม ซึ่งอาจทำให้เกิดน้ำท่วมฉับพลันและน้ำป่าไหลหลาก โดยเฉพาะพื้นที่ลาดเชิงเขาใกล้ทางน้ำไหลผ่าน และพื้นที่ลุ่ม รวมทั้งเพิ่มความระมัดระวังในการสัญจรผ่านบริเวณที่มีฝนฟ้าคะนองและหลีกเลี่ยงการอยู่ในที่โล่งแจ้ง ใต้ต้นไม้ใหญ่ และป้ายโฆษณาที่ไม่แข็งแรงไว้ด้วย

สำหรับทะเลอันดามันและอ่าวไทยตอนบนมีคลื่นสูง 1-2 เมตร บริเวณที่มีฝนฟ้าคะนองคลื่นสูงมากกว่า 2 เมตร ส่วนอ่าวไทยตอนล่างมีคลื่นสูงประมาณ 1 เมตร บริเวณที่มีฝนฟ้าคะนองคลื่นสูง 1-2 เมตร ขอให้ชาวเรือเดินเรือด้วยความระมัดระวังและหลีกเลี่ยงการเดินเรือในบริเวณที่มีฝนฟ้าคะนอง



3. ข้อมูลปริมาณฝนสูงสุดรายภาค เวลา 13.00 น. วันที่ 2 ต.ค. 66 ถึง เวลา 13.00 น. วันที่ 3 ต.ค. 66 (ข้อมูลกรมอุตุนิยมวิทยา)

ภาค	จังหวัด	สถานีวัด	อำเภอ/เขต	ปริมาณฝน
เหนือ	ลำปาง	-	ห้างฉัตร	12.4 มม.
ตะวันออกเฉียงเหนือ	เลย	-	ผาขาว	62.4 มม.
กลาง	ชัยนาท	-	สรรพยา	39.0 มม.
ตะวันออก	จันทบุรี	-	เมืองฯ	91.5 มม.
ใต้ฝั่งตะวันออก	นครศรีธรรมราช	-	ฉวาง	43.3 มม.
ใต้ฝั่งตะวันตก	พังงา	-	ตะกั่วป่า	69.9 มม.
กรุงเทพฯ และปริมณฑล	สมุทรปราการ	สถานีน้ำร่อง	เมืองฯ	4.6 มม.
เกณฑ์ปริมาณน้ำฝน	0.1-10 มม. = ฝนเล็กน้อย	10.1-35.0 มม. = ฝนปานกลาง	35.1-90.0 มม. = ฝนหนัก	มากกว่า 90.0 มม. = ฝนหนักมาก

4. ข้อมูลอุณหภูมิรายภาค (กรมอุตุนิยมวิทยา ณ วันที่ 3 ต.ค. 66)

ภาค	อุณหภูมิต่ำสุด (°C)	จังหวัด	อุณหภูมิสูงสุด (°C)	จังหวัด
เหนือ	22.2	ตาก	35.7	อุตรดิตถ์
ตะวันออกเฉียงเหนือ	23.5	เลย นครราชสีมา	35.5	เลย
กลาง	23.7	สมุทรสงคราม	35.3	กาญจนบุรี
ตะวันออก	24.5	ชลบุรี จันทบุรี	33.3	ชลบุรี
ใต้	23.4	พังงา	34.7	ประจวบคีรีขันธ์
กรุงเทพมหานคร/ปริมณฑล	26.4	กรุงเทพมหานคร	33.9	กรุงเทพมหานคร

*** อุณหภูมิยอดดอยต่ำสุด 12.5 องศาเซลเซียส (ยอดดอยอินทนนท์ อ.จอมทอง จ.เชียงใหม่)

5. พื้นที่เฝ้าระวังและเตรียมพร้อมรับสถานการณ์

5.1 กองอำนวยการป้องกันและบรรเทาสาธารณภัยกลาง (กอปภ.ก.) ได้ติดตามสถานการณ์น้ำ กอปรกับกรมชลประทานได้มีหนังสือ ด่วนที่สุด ที่ กษ 0.328/ว 8991 ลงวันที่ 30 กันยายน 2566 แจ้งว่า จากอิทธิพลของร่องมรสุมทำให้เกิดฝนตกหนักสะสมบริเวณภาคเหนือ ส่งผลให้น้ำในลำน้ำเพิ่มมากขึ้นละมีปริมาณน้ำไหลลงอ่างเก็บน้ำปริมาณมาก และในช่วงวันที่ 3-6 ตุลาคม 2566 จะมีฝนตกหนักถึงหนักมากในภาคตะวันออกเฉียงเหนือ ภาคกลาง และภาคใต้ คาดการณ์ปริมาณน้ำที่สถานี C.2 อำเภอเมืองฯ จังหวัดนครสวรรค์ จะมีปริมาณน้ำไหลผ่านประมาณ 1,300-1,600 ลูกบาศก์เมตรต่อวินาที และจะมีปริมาณน้ำจากแม่น้ำสะแกกรังและลำน้ำสาขาประมาณ 50-150 ลูกบาศก์เมตรต่อวินาที ซึ่งทำให้ปริมาณน้ำที่เหนือเขื่อนเจ้าพระยา มีปริมาณระหว่าง 1,350-1,750 ลูกบาศก์เมตรต่อวินาที จึงมีความจำเป็นต้องระบายน้ำผ่านท้ายเขื่อนเจ้าพระยา ในอัตราระหว่าง 1,000-1,400 ลูกบาศก์เมตรต่อวินาที ทำให้พื้นที่ลุ่มต่ำนอกคันกั้นน้ำบริเวณคลองโพงผาง จังหวัดอ่างทอง คลองบางบาล

จังหวัดพระนครศรีอยุธยา และตำบลหัวเวียง อำเภอเสนา ตำบลลาดชิด ตำบลท่าดินแดง อำเภอผักไห่ จังหวัดพระนครศรีอยุธยา (แม่น้ำน้อย) มีระดับน้ำเพิ่มสูงขึ้นจากปัจจุบันอีกประมาณ 1.00-1.50 เมตร อาจส่งผลกระทบต่อพื้นที่ชุมชน ตั้งแต่วันที่ 2 ตุลาคม 2566 เป็นต้นไป

จึงให้จังหวัดและกรุงเทพมหานคร ได้ประชาสัมพันธ์แจ้งเตือนหน่วยงานที่เกี่ยวข้อง ภาคเอกชน ที่ประกอบกิจการในแม่น้ำ เช่น งานก่อสร้างเขื่อนป้องกันตลิ่ง แพร้านอาหาร เป็นต้น รวมทั้งประชาชนที่อาศัยอยู่ในพื้นที่ริมสองฝั่งแม่น้ำให้เฝ้าระวังและติดตามสถานการณ์อย่างใกล้ชิด รายละเอียดตามหนังสือกรมชลประทาน ด่วนที่สุด ที่ กษ 0328/ว 8991 ลงวันที่ 30 กันยายน 2566

5.2 กองอำนวยการป้องกันและบรรเทาสาธารณภัยกลาง (กอปภ.ก.) ได้ติดตามสถานการณ์ปริมาณฝนตกสะสมต่อเนื่อง กอปรกับกองอำนวยการน้ำแห่งชาติได้มีประกาศฉบับที่ 21/2566 ลงวันที่ 25 กันยายน 2566 แจ้งว่า สถานการณ์น้ำในลุ่มน้ำชี - มูล ในช่วงสัปดาห์ที่ผ่านมามีฝนตกหนัก เกิดน้ำท่วมขังพื้นที่ลุ่มต่ำ รวมทั้งมีปริมาณน้ำไหลลงอ่างเก็บน้ำปริมาณมาก โดยเฉพาะเขื่อนลำปาว ปัจจุบันปริมาณน้ำ คิดเป็นร้อยละ 102.67 ของความจุเก็บกัก จึงมีความจำเป็นต้องปรับเพิ่มการระบายน้ำ ในอัตราวันละ 12 ล้านลูกบาศก์เมตร และจะปรับเพิ่มขึ้นแบบขั้นบันไดจนถึงประมาณ 20 ล้านลูกบาศก์เมตรต่อวัน ซึ่งจะส่งผลให้ระดับน้ำท้ายเขื่อนลำปาวมีระดับน้ำสูงขึ้นอย่างต่อเนื่อง อาจส่งผลให้เกิดน้ำท่วมในพื้นที่ด้านท้ายน้ำและจากการติดตามสถานการณ์น้ำบริเวณสถานี M.7 อำเภอเมืองอุบลราชธานี จังหวัดอุบลราชธานี วันที่ 26 กันยายน 2566 ระดับน้ำ +112.31 เมตร ระดับทะเลปานกลาง (ม.รทก.) สูงกว่าตลิ่ง 0.33 เมตร และปริมาณฝนคาดการณ์ พบว่า ในวันที่ 2 ตุลาคม 2566 ระดับน้ำ จะอยู่ที่ระดับ +112.84 ม.รทก. (สูงกว่าตลิ่ง 0.84 ม.) ซึ่งปริมาณน้ำจะล้นตลิ่งด้านนอกแนวคันกั้นน้ำบริเวณแนวฟันหลอ และไหลหลากเข้าท่วมชุมชนที่เป็นพื้นที่ลุ่มต่ำริมลำน้ำ จึงขอให้เฝ้าระวังสถานการณ์น้ำล้นตลิ่งและน้ำท่วมขัง บริเวณพื้นที่ด้านท้ายน้ำเขื่อนลำปาว ได้แก่ อำเภอเมืองกาฬสินธุ์ ยางตลาด กมลาไสย ฆ้องชัย และร่องคำ จังหวัดกาฬสินธุ์ อำเภอโพธิ์ชัย เชียงขวัญ ธวัชบุรี เสดภูมิ พุงเขาหลวง อาจสามารถ และพนมไพร จังหวัดร้อยเอ็ด อำเภอเมืองยโสธร คำเขื่อนแก้ว มหาชนะชัย และค้อวัง จังหวัดยโสธร และพื้นที่ลุ่มต่ำริมลำน้ำ ได้แก่ อำเภอเมืองอุบลราชธานี วารินชำราบ สว่างวีระวงศ์ และพิบูลมังสาหาร จังหวัดอุบลราชธานี **ระหว่างวันที่ 26 กันยายน - 5 ตุลาคม 2566**

จึงให้จังหวัดได้ประชาสัมพันธ์แจ้งเตือนหน่วยงานที่เกี่ยวข้อง ภาคเอกชนที่ประกอบกิจการในแม่น้ำ เช่น งานก่อสร้างเขื่อนป้องกันตลิ่ง แพร้านอาหาร เป็นต้น รวมทั้งประชาชนที่อาศัยอยู่ในพื้นที่ริมสองฝั่งแม่น้ำ ให้เฝ้าระวังและติดตามสถานการณ์อย่างใกล้ชิด รายละเอียดตามประกาศกองอำนวยการน้ำแห่งชาติได้มีประกาศฉบับที่ 21/2566 ลงวันที่ 25 กันยายน 2566

6. ข้อสั่งการนายกรัฐมนตรี รัฐมนตรีว่าการกระทรวงมหาดไทย/ผู้บัญชาการป้องกันและบรรเทาสาธารณภัยแห่งชาติ

6.1 นายกรัฐมนตรี (นายเศรษฐา ทวีสิน) เมื่อวันที่ 1 ต.ค. 66 ได้มีข้อสั่งการให้กับหน่วยงานที่เกี่ยวข้อง ซึ่งมี 5 ประเด็น ดังนี้

1) การจัดการน้ำ ให้กรมชลประทานบูรณาการกับผู้ว่าราชการจังหวัด องค์กรปกครองส่วนท้องถิ่น กรมป้องกันและบรรเทาสาธารณภัย จัดจรรยาบรรณน้ำในลุ่มน้ำชี-มูล ลุ่มน้ำยม-น่าน และลุ่มน้ำเจ้าพระยา

2) การจัดการอาคารกั้นน้ำ ให้จังหวัด องค์กรปกครองส่วนท้องถิ่น กรมโยธาธิการและผังเมือง กรมทางหลวง กรมทางหลวงชนบท และกรมชลประทาน ตรวจสอบความมั่นคงของพนังกั้นน้ำ สะพาน และอาคารชลประทาน ให้มีความมั่นคง และพร้อมใช้งานตลอดช่วงฤดูน้ำหลาก

3) การช่วยเหลือประชาชน ให้หน่วยงานที่เกี่ยวข้องทุกหน่วยงานร่วมกันช่วยเหลือผู้ประสบภัยและแก้ไขปัญหาความเดือดร้อน เช่น เร่งซ่อมแซมที่อยู่อาศัย กำจัดขยะที่มากับน้ำ และตามที่ประชาชนร้องขอ โดยกรมป้องกันและบรรเทาสาธารณภัย บูรณาการระดมสรรพกำลังหน่วยงานที่เกี่ยวข้อง เช่น กองทัพ หน่วยงานท้องถิ่น

4) พยากรณ์อากาศ ให้กรมอุตุนิยมวิทยาติดตามสภาพอากาศ และแจ้งไปยังหน่วยงานที่เกี่ยวข้อง และแจ้งเตือนสภาพอากาศกับประชาชน เพื่อเฝ้าระวังสถานการณ์น้ำทั่วประเทศอย่างใกล้ชิด

5) การแจ้งเตือน ให้กรมชลประทานร่วมกับหน่วยงานที่เกี่ยวข้อง เช่น กรมประชาสัมพันธ์ กรมป้องกันและบรรเทาสาธารณภัย ประชาสัมพันธ์ไปยังประชาชนในพื้นที่ให้ทราบสถานการณ์อย่างต่อเนื่อง

6.2 รัฐมนตรีว่าการกระทรวงมหาดไทยในฐานะผู้บัญชาการป้องกันและบรรเทาสาธารณภัยแห่งชาติ ได้มีข้อสั่งการเมื่อวันที่ 18 พ.ค.66 สั่งการให้กองอำนวยการป้องกันและบรรเทาสาธารณภัยจังหวัด เตรียมพร้อมรับสถานการณ์อุทกภัยในช่วงฤดูฝน ปี 2566

ด้วยกรมอุตุนิยมวิทยาได้คาดการณ์ลักษณะอากาศช่วงฤดูฝนของประเทศไทย พ.ศ. 2566 ที่จะเริ่มประมาณปลายสัปดาห์ที่ 3 ของเดือนพฤษภาคม 2566 และจะสิ้นสุดประมาณกลางเดือนตุลาคม 2566 โดยปริมาณฝนรวมทั้งประเทศจะน้อยกว่าค่าเฉลี่ยปกติเล็กน้อย และในช่วงประมาณกลางเดือนมิถุนายน ถึงกลางเดือนกรกฎาคม จะเกิดสภาวะฝนทิ้งช่วง ส่งผลให้ปริมาณและการกระจายของฝนมีน้อย สำหรับในช่วงเดือนสิงหาคม กันยายน และตุลาคม เป็นช่วงที่มีฝนตกชุกหนาแน่นที่สุด และมีโอกาสสูงที่จะมีพายุหมุนเขตร้อนเคลื่อนผ่านบริเวณประเทศไทย ส่งผลให้มีฝนตกหนักถึงหนักมากและก่อให้เกิดสภาวะน้ำท่วมฉับพลัน น้ำป่าไหลหลาก รวมทั้งน้ำล้นตลิ่งในหลายพื้นที่

เพื่อให้การเตรียมรับสถานการณ์อุทกภัยในช่วงฤดูฝนปี 2566 เป็นไปตามพระราชบัญญัติป้องกันและบรรเทาสาธารณภัย พ.ศ.2550 แผนการป้องกันและบรรเทาสาธารณภัยแห่งชาติ พ.ศ.2564-2570 และสอดคล้องตามมติคณะรัฐมนตรี เมื่อวันที่ 9 พฤษภาคม 2566 เรื่อง มาตรการรับมือฤดูฝน ปี 2566 จึงให้กองอำนวยการป้องกันและบรรเทาสาธารณภัยจังหวัดดำเนินการ ดังนี้

1. การเตรียมความพร้อม

1.1 การเฝ้าระวังและติดตามสถานการณ์อุทกภัย ให้จัดตั้งคณะทำงานติดตามสถานการณ์ โดยมีหน่วยงานด้านพยากรณ์ หน่วยงานด้านการบริหารจัดการน้ำ ตลอดจนหน่วยงานที่เกี่ยวข้องตามแผนเผชิญเหตุอุทกภัย ทำหน้าที่ติดตาม วิเคราะห์ข้อมูลสภาพอากาศ สถานการณ์น้ำ และประเมินสถานการณ์ที่อาจส่งผลให้เกิดสาธารณภัยในช่วงฤดูฝน เพื่อใช้เสนอต่อผู้อำนวยการจังหวัด ในการเตรียมการเผชิญเหตุได้อย่างเหมาะสมกับสถานการณ์และสภาพพื้นที่

1.2 การจัดทำแผนเผชิญเหตุอุทกภัย ให้ทบทวนและปรับปรุงแผนเผชิญเหตุอุทกภัยของจังหวัด โดยให้ความสำคัญกับการจัดทำรายละเอียดในประเด็นสำคัญ อาทิ ข้อมูลพื้นที่เสี่ยงอุทกภัย ดินถล่มในระดับหมู่บ้าน/ชุมชน รายการเครื่องมือ วัสดุ อุปกรณ์ เครื่องจักรกลสาธารณภัยของหน่วยงานต่าง ๆ การกำหนดจุด/พื้นที่ปลอดภัยประจำหมู่บ้าน/ชุมชน แผนรองรับการอพยพประชาชน และสถานที่จัดตั้งศูนย์พักพิงชั่วคราว การกำหนดบทบาทภารกิจหน่วยงานให้เหมาะสมกับโครงสร้างศูนย์บัญชาการเหตุการณ์จังหวัด ตามระบบบัญชาการเหตุการณ์ ช่องทางการสื่อสาร พื้นที่รับผิดชอบ และกำหนดตัวบุคคลหรือหน่วยงานที่เหมาะสมรับผิดชอบภารกิจให้ชัดเจน พร้อมทั้งกำหนดให้มีการซักซ้อมแนวทางการปฏิบัติตามแผนเผชิญเหตุอุทกภัยร่วมกับหน่วยงานที่เกี่ยวข้อง เพื่อสร้างความเข้าใจถึงกลไกการปฏิบัติงานร่วมกัน เมื่อเกิดสถานการณ์อุทกภัย

1.3 การเพิ่มประสิทธิภาพการระบายน้ำและการเพิ่มพื้นที่รองรับน้ำ ให้มอบหมายกองอำนาจการป้องกันและบรรเทาสาธารณภัยในแต่ละระดับใช้ประโยชน์จากผังภูมิสังคมเพื่อการบริหารจัดการน้ำในหมู่บ้าน / ชุมชนแบบบูรณาการอย่างยั่งยืน (Geo-Social Map) วางแผนการติดตั้งเครื่องจักรกลสาธารณภัยในพื้นที่เสี่ยงอุทกภัยไว้เป็นการล่วงหน้าอย่างเป็นระบบเชื่อมโยงกัน โดยเฉพาะพื้นที่เสี่ยงในเขตชุมชน พื้นที่สำคัญทางเศรษฐกิจ และเส้นทางคมนาคมที่มักเกิดอุทกภัยเป็นประจำ ให้เร่งทำการขุดลอกท่อระบายน้ำ คูคลอง ทำความสะอาดร่องน้ำสำหรับคูคลอง แหล่งน้ำต่าง ๆ ให้กำจัดวัชพืช ขยะ สิ่งกีดขวางทางน้ำ เพื่อใช้รองรับน้ำฝน รวมถึงน้ำจากท่อระบายน้ำได้อย่างเต็มประสิทธิภาพ พร้อมทั้งให้วางแผนการลำเลียงน้ำที่มีการระบายในช่วงน้ำมาก ไปยังพื้นที่รองรับน้ำต่าง ๆ ที่มีน้ำน้อย อาทิ การเปิดทางน้ำ การสูบส่งน้ำไปยังแหล่งกักเก็บน้ำของหมู่บ้าน/ชุมชน เป็นต้น เพื่อกักเก็บน้ำไว้ใช้กรณีเกิดสถานการณ์ฝนทิ้งช่วง

1.4 การตรวจสอบความมั่นคงแข็งแรงสถานที่ใช้กักเก็บน้ำ/กั้นน้ำ อาทิ อ่างเก็บน้ำ พังกั้นน้ำ ให้มอบหมายหน่วยงานรับผิดชอบทำการสำรวจ ตรวจสอบ และปรับปรุงให้เกิดความมั่นคงแข็งแรง ตามหลักวิศวกรรม โดยเฉพาะอ่างเก็บน้ำขนาดเล็กที่อยู่ในความรับผิดชอบขององค์กรปกครองส่วนท้องถิ่น เพื่อรองรับกรณีฝนตกหนักหรือน้ำไหลเข้า / ผ่านในปริมาณมาก

1.5 การตรวจสอบจุดเสี่ยงอันตรายจากกระแสไฟฟ้า ให้ประสานการปฏิบัติกับหน่วยงานของไฟฟ้าส่วนภูมิภาค / การไฟฟ้านครหลวงในพื้นที่ บูรณาการการปฏิบัติร่วมกับองค์กรปกครองส่วนท้องถิ่นในการเร่งตรวจสอบจุดเสี่ยงอันตรายจากกระแสไฟฟ้ารั่ว รวมทั้งเครื่องวัดหน่วยไฟฟ้าที่ติดตั้งบนเสาไฟฟ้าป้ายโฆษณาขนาดใหญ่ และต้นไม้ใหญ่ที่อยู่ใกล้เสาไฟฟ้า หากประเมินว่าอาจเกิดอันตรายกับประชาชน ให้รีบตัดกระแสไฟฟ้าและเร่งรัดแก้ไขปัญหาโดยทันที

1.6 การแจ้งเตือนภัย เมื่อมีแนวโน้มการเกิดสถานการณ์อุทกภัย วาตภัย และดินถล่ม ให้แจ้งเตือนไปยังกองอำนาจการป้องกันและบรรเทาสาธารณภัยในแต่ละระดับ เพื่อเตรียมการให้ความช่วยเหลือตามแผนเผชิญเหตุอุทกภัย รวมทั้งแจ้งเตือนประชาชนทราบถึงสถานการณ์ในช่องทางต่าง ๆ เพื่อสร้างการรับรู้ถึงแนวทางการปฏิบัติตนให้เกิดความปลอดภัย ช่องทางการแจ้งข้อมูล และการขอรับความช่วยเหลือจากภาครัฐ

2. การเผชิญเหตุ

เมื่อเกิดหรือคาดว่าจะเกิดสถานการณ์อุทกภัย วาตภัย และดินถล่ม ให้ดำเนินการตามแนวทาง ดังนี้

2.1 จัดตั้งศูนย์บัญชาการเหตุการณ์จังหวัด อำเภอ และศูนย์ปฏิบัติการฉุกเฉินท้องถิ่น เพื่อเป็นศูนย์ควบคุม สั่งการ และอำนาจการหลักในการระดมสรรพกำลังตลอดจนการประสานการปฏิบัติระหว่างหน่วยงานต่าง ๆ ทั้งฝ่ายพลเรือน หน่วยทหาร องค์กรปกครองส่วนท้องถิ่น และองค์กรสาธารณกุศล

2.2 ในเขตชุมชนเมืองที่เกิดฝนตกหนักและส่งผลให้เกิดน้ำท่วมขังสร้างความเสียหายต่อทรัพย์สิน ของประชาชน ให้มอบหมายฝ่ายปกครอง กำนัน ผู้ใหญ่บ้าน ผู้นำชุมชน อาสาสมัครป้องกันภัยฝ่ายพลเรือนตลอดจนเชิญชวนประชาชนจิตอาสา ร่วมเฝ้าระวัง กำจัดสิ่งกีดขวางทางน้ำ รวมทั้งจัดกำลังตรวจตราเฝ้าระวังบริเวณเสาไฟฟ้าในเขตชุมชน สถานศึกษา เพื่อให้ความช่วยเหลือ แจ้งเตือนประชาชนที่สัญจรไปมาบริเวณดังกล่าว สำหรับพื้นที่ที่มีความจำเป็นต้องใช้เครื่องจักรกลสาธารณภัยสนับสนุนการแก้ไขปัญหาให้บูรณาการหน่วยงานฝ่ายพลเรือน หน่วยทหาร ตลอดจนภาคเอกชน ในการใช้เครื่องจักรกลสาธารณภัยทำการเปิดทางน้ำ หรือสูบน้ำระบายออกจากพื้นที่

2.3 จัดชุดปฏิบัติการให้ความช่วยเหลือประชาชน อาทิ การจัดตั้งโรงครัวพระราชทานแจกจ่ายอาหาร สิ่งของด้านการดำรงชีพ ตามวงรอบอย่างต่อเนื่อง การบูรณาการหน่วยงานทั้งฝ่ายพลเรือน หน่วยทหาร และองค์กรปกครองส่วนท้องถิ่น เพื่อเร่งซ่อมแซมบ้านเรือนประชาชนโดยเร็ว และกรณีเส้นทางคมนาคมมีน้ำท่วมขังหรือได้รับความเสียหายจากอุทกภัย ให้จัดทำป้าย แจ้งเตือน จัดเจ้าหน้าที่อำนวยความสะดวกแนะนำเส้นทางเลี่ยงที่ปลอดภัย และหากเกิดกรณีเส้นทางคมนาคมถูกตัดขาด หรือบ้านเรือนประชาชนถูกน้ำท่วมขังสูง ให้จัดยานพาหนะที่เหมาะสม อาทิ เรือ รถยกสูง อำนวยความสะดวกให้ประชาชน พร้อมทั้งเร่งซ่อมแซมเส้นทางที่ชำรุด / ถูกตัดขาด เพื่อให้ประชาชนสามารถกลับมาใช้ชีวิตได้ตามปกติโดยเร็ว

2.4 การรายงานสถานการณ์อุทกภัย ให้รายงานให้กระทรวงมหาดไทยทราบผ่านกองอำนวยการป้องกันและบรรเทาสาธารณภัยกลางตามช่องทางที่กำหนดอย่างต่อเนื่อง

7. สภาพน้ำในอ่างเก็บน้ำ (ข้อมูลกรมชลประทาน วันที่ 3 ต.ค. 66)

อ่างเก็บน้ำ	ความจุที่ รณก. (ล้าน ม ³)	ปริมาณน้ำในอ่างฯ		ปริมาณน้ำใช้การได้		ปริมาณน้ำไหลลงอ่างฯ		ปริมาณน้ำระบาย		ปริมาณน้ำ รับได้อีก (ล้าน ม ³)
		ปริมาตร (ล้าน ม ³)	%น้ำเก็บ กัก	ปริมาตร (ล้าน ม ³)	% น้ำ ใช้การ	วันนี้ (ล้าน ม ³)	เมื่อวาน (ล้าน ม ³)	วันนี้ (ล้าน ม ³)	เมื่อวาน (ล้าน ม ³)	
1. ภูมิพล (ตก)	13,462	7,481	56	3,681	38	155.58	204.31	1.50	1.50	5,981
2. สิริกิติ์ (อด)	9,510	5,483	58	2,633	40	29.69	36.17	1.36	2.01	4,027
3. แม่จัดสมบูรณ์ชล (ชม)	265	266	100	253	100	0.99	1.98	0.32	0.32	-1
4. แม่กวงอุดมธารา (ชม)	263	167	63	153	61	1.16	1.62	0.43	0.20	96
5. กิวลม (ลป)	106	93	87	89	87	2.91	3.37	0.96	0.62	13
6. กิวคอบมา (ลป)	170	118	69	112	68	2.12	2.97	0.27	0.28	52
7. แควน้อยบำรุงแดน (พล)	939	489	52	446	50	9.33	10.92	0.00	0.00	450
8. แม่มอก (ลป)	110	114	103	98	104	1.33	3.58	3.31	6.96	-4
9. ห้วยหลวง (อด)	136	134	99	127	99	1.86	2.28	1.04	0.11	2
10. น้ำอูน (สน)	520	487	94	442	93	2.95	3.73	2.67	2.67	33
11. น้ำพุง (สน)	165	144	87	136	87	1.28	1.28	0.00	0.00	21
12. จุฬารัตน์ (ขย)	164	99	60	62	49	1.11	1.17	0.00	0.00	65
13. อุบลรัตน์ (ขก)	2,431	1,775	73	1,194	65	59.22	58.16	0.81	0.80	656
14. ลำปาว (กส)	1,980	2,050	104	1,950	104	18.27	27.39	32.87	33.02	-70
15. ลำตะคอง (นม)	314	157	50	134	46	1.65	2.52	0.17	0.17	157
16. ลำพระเพลิง (นม)	155	92	59	91	59	0.74	1.58	0.93	0.93	63
17. มูลบन (นม)	141	68	48	61	45	1.07	1.43	0.05	0.05	73
18. ลำแซะ (นม)	275	126	46	119	45	1.75	1.49	0.85	0.98	149
19. ลำนางรอง (บร)	121	66	55	63	53	0.19	0.06	0.00	0.00	55
20. สิรินคร (อบ)	1,966	1,779	91	948	84	10.60	11.66	1.56	2.64	187
21. ป่าสักชลสิทธิ์ (ลป)	960	372	39	369	39	19.62	19.62	0.44	0.44	588
22. ทับเสลา (อน)	160	45	28	28	20	0.09	0.08	0.00	0.00	115
23. กระเสียว (สพ)	299	98	33	58	22	0.28	0.50	0.04	0.04	201
24. ศรีนครินทร์ (กจ)	17,745	13,472	76	3,207	43	39.88	38.77	4.97	4.98	4,273
25. วชิราลงกรณ (กจ)	8,860	7,115	80	4,103	70	64.07	80.77	5.03	5.05	1,745
26. ขุนด่านปราการชล (นย)	224	206	92	201	92	2.40	3.34	0.04	0.04	18
27. คลองสิียด(ฉช)	420	98	23	68	17	1.13	0.30	0.06	0.06	322
28. บางพระ (ขบ)	117	62	53	50	47	0.45	0.79	0.33	0.33	55
29. หนองปลาไหล (รย)	164	109	66	95	63	0.64	0.86	0.31	0.30	55
30. ประแสร์ (รย)	295	239	81	219	80	2.38	5.78	0.35	0.36	56

อ่างเก็บน้ำ	ความจุที่ รณก. (ล้าน ม ³)	ปริมาณน้ำในอ่างฯ		ปริมาณน้ำใช้การได้		ปริมาณน้ำไหลลงอ่างฯ		ปริมาณน้ำระบาย		ปริมาณน้ำ รับได้อีก (ล้าน ม ³)
		ปริมาตร (ล้าน ม ³)	%น้ำเก็บ กัก	ปริมาตร (ล้าน ม ³)	% น้ำ ใช้การ	วันนี้ (ล้าน ม ³)	เมื่อวาน (ล้าน ม ³)	วันนี้ (ล้าน ม ³)	เมื่อวาน (ล้าน ม ³)	
31. นฤปดินทรจินดา (ปจ)	295	213	72	199	71	2.46	5.77	0.00	0.00	82
32. แก่งกระจาน (พบ)	710	407	57	342	53	6.28	7.54	1.73	1.73	303
33. ปราณบุรี (ปช)	391	125	32	108	29	3.10	2.09	0.72	0.72	266
34. รัชชประภา (สฎ)	5,639	4,249	75	2,898	68	8.43	9.59	6.53	3.12	1,390
35. บางหลวง (ยล)	1,454	742	51	466	40	2.71	2.73	2.98	4.11	712
รวมทั้งประเทศ	70,926	48,740	69	25,202	53	457.71	556.17	72.64	74.54	22,186
หมายเหตุ	ปริมาณน้ำที่มากกว่า ร้อยละ 80	ปริมาณน้ำที่น้อยกว่าหรือเท่ากับ ร้อยละ 30		ปริมาณน้ำที่ใช้การได้ น้อยกว่าร้อยละ 30		% น้ำเก็บกัก / ปริมาณน้ำไหลลงอ่างฯ / ปริมาณ น้ำระบาย สูงสุด				

*** รณก. ระดับน้ำกักเก็บ

อ่างเก็บน้ำขนาดใหญ่ที่ปริมาณน้ำเก็บกักอยู่ในเกณฑ์มากกว่าร้อยละ 80 ขึ้นไป จำนวน 10 อ่าง
(แม่งัดสมบูรณ์ชล กิวลม แม่มอก หัวยหลวง น้ำอูน น้ำพุง ลำปาว สิรินธร ชุนด่านปราการชล และประแสร์)

อ่างเก็บน้ำขนาดใหญ่ที่ปริมาณน้ำน้อยกว่าหรือเท่ากับร้อยละ 30 ของความจุอ่างฯ จำนวน 2 อ่าง
(ทับเสลา และคลองสีียด)

อ่างเก็บน้ำขนาดใหญ่ที่ปริมาณน้ำที่ใช้การได้อยู่ในเกณฑ์น้อยกว่าร้อยละ 30 ของความจุอ่างฯ
จำนวน 4 อ่าง (ทับเสลา กระจีหว คลองสีียด และปราณบุรี)

8. สถานการณ์ลุ่มน้ำ (ข้อมูล : ศูนย์อุทกวิทยาชลประทาน วันที่ 3 ต.ค. 66 เวลา 16.00 น.)

ตารางสถานการณ์ลุ่มน้ำที่อยู่ในภาวะเฝ้าระวังและเตรียมพร้อม

สถานีวัด	สถานที่ตั้ง	ระดับตลิ่ง (ม.)	ระดับน้ำ ปัจจุบัน (ม.)	ปริมาณน้ำไหลผ่าน (ลบ.ม./วินาที)			สถานการณ์น้ำ
				วันนี้	เมื่อวาน	เพิ่มขึ้น+/ลดลง -	
• ลุ่มน้ำเจ้าพระยา							
สถานี C.13	ท้ายเขื่อนเจ้าพระยา อ.สรรพยา จ.ชัยนาท	16.34	12.36	1,371.00	1,142	+229.00	ต่ำกว่าตลิ่ง 3.98 ม.
สถานี C.37	บ้านบางบาล อ.บางบาล จ.พระนครศรีอยุธยา	4.14	2.54	72.00	67.00	+5.00	ต่ำกว่าตลิ่ง 1.60 ม.
• ลุ่มน้ำชี							
สถานี E20A	บ้านฟ้าหยาด อ.มหาชนะชัย อ.ยโสธร	10.00	10.53	1,396.60	1,372.77	+23.83	สูงกว่าตลิ่ง 0.53 ม.
• ลุ่มน้ำมูล							
สถานี M.7	สะพานเสรีประชาธิปไตย อ.เมืองฯ จ.อุบลราชธานี	7.00	7.65	2,686.00	2,724.40	-38.4	สูงกว่าตลิ่ง 0.65 ม.

ลุ่มน้ำเจ้าพระยา จากการระบายน้ำของเขื่อนเจ้าพระยา 1,371 ลบ.ม./วินาที ยังไม่ส่งผลกระทบต่อพื้นที่ท้ายน้ำ

ลุ่มน้ำชี จากการระบายน้ำของเขื่อนธาตุน้อย อ.มหาชนะชัย จ.ยโสธร ทำให้ระดับน้ำชีสูงกว่าตลิ่ง 0.53 ม.
ส่งผลให้น้ำเข้าท่วมพื้นที่การเกษตรและบ้านเรือนประชาชน

ลุ่มน้ำมูล จากการระบายน้ำจากลุ่มน้ำชี ทำให้ระดับน้ำบริเวณสถานีวัดสะพานเสรีประชาธิปไตย (M.7)
อ.เมืองฯ จ.อุบลราชธานี ระดับน้ำสูงขึ้นในปริมาณที่ลดลง ระดับน้ำสูงกว่าระดับตลิ่ง 0.65 ม. ส่งผลให้น้ำเข้าท่วมพื้นที่
การเกษตรและบ้านเรือนประชาชน

9. สถิติอุบัติเหตุทางถนน วันที่ 3 ต.ค. 66 (ข้อมูลจากบริษัทกลางคุ้มครองผู้ประสบภัยจากรถจำกัด ยังไม่รวมข้อมูล สตช. และ สธ.)

ช่วงเวลา	ผู้เสียชีวิต	ผู้บาดเจ็บ	รวม
2 ต.ค. 66	46	2,399	2,445
1-2 ต.ค.	68	3,974	4,042
1 ม.ค. - 2 ต.ค. 66	10,590	598,841	609,431

จึงเรียนมาเพื่อโปรดทราบ

ศูนย์อำนวยการบรรเทาสาธารณภัย
กรมป้องกันและบรรเทาสาธารณภัย