



รายงานสถานการณ์สาธารณภัย

กรมป้องกันและบรรเทาสาธารณภัย กระทรวงมหาดไทย

ศูนย์อำนวยการบรรเทาสาธารณภัย (ส่วนปฏิบัติการ) www.nirapai.com

โทรสาร 0-2241-7450-6 สายด่วนนิรภัย 1784 Line @1784DDPM



ที่ของข่าว 672/2566

วันที่ 29 พฤศจิกายน 2566

(เวลา 06.00 น.)

กรมป้องกันและบรรเทาสาธารณภัยขอรายงานสถานการณ์สาธารณภัยประจำวัน ดังนี้

1. สถานการณ์สาธารณภัย

1.1 อุทกภัย

จากสถานการณ์หย่อมความกดอากาศต่ำกำลังแรงที่ปกคลุมบริเวณทะเลจีนใต้ตอนล่าง ประกอบกับมรสุมตะวันออกเฉียงเหนือที่พัดปกคลุมอ่าวไทยและภาคใต้จะมีกำลังแรงขึ้น ทำให้ภาคใต้มีฝนเพิ่มขึ้นและมีฝนตกหนักถึงหนักมาก ระหว่างวันที่ 25-29 พ.ย. 66 ทำให้มีน้ำท่วมฉับพลันและน้ำป่าไหลหลากในพื้นที่ 8 จ. (ตรัง สุราษฎร์ธานี สงขลา นครศรีธรรมราช พัทลุง ชุมพร ปัตตานี ระนอง) **46 อ. 211 ต. 1,164 ม. ประชาชนได้รับผลกระทบ 36,871ครัวเรือน** ปัจจุบันยังคงมีสถานการณ์ในพื้นที่ 7 จ. (ตรัง สุราษฎร์ธานี สงขลา นครศรีธรรมราช พัทลุง ชุมพร ปัตตานี) **25 อ. 87 ต. 432 ม. ประชาชนได้รับผลกระทบ 17,885 ครัวเรือน** ดังนี้

จังหวัด	ผลกระทบ			รายชื่ออำเภอ	ความเสียหาย			สถานการณ์ปัจจุบัน
	อำเภอ	ตำบล	หมู่บ้าน		ครัวเรือน	เสียชีวิต	บาดเจ็บ	
ภาคใต้ 7 จ. 25 อ. 87 ต. 432 ม. ประชาชนได้รับผลกระทบ 17,885 ครัวเรือน								
1. ตรัง (27 พ.ย. 66)	1	2	9	รัชฎา	206	-	-	ระดับน้ำเพิ่มขึ้น
2. สุราษฎร์ธานี (26 พ.ย. 66)	5	19	85	กาญจนดิษฐ์ ดอนสัก พุนพิน บ้านนาเดิม เมืองฯ	2,565	-	-	ระดับน้ำลดลง
3. สงขลา (26 พ.ย. 66)	6	15	45	กระแสสินธุ์ เทพา ระโนด คลองหอยโข่ง สทิงพระ บางกล่ำ	1,763	-	-	ระดับน้ำลดลง
4. นครศรีธรรมราช (26 พ.ย. 66)	6	18	74	จุฬาภรณ์ ฉวาง ทุ้งสง ร่อนพิบูลย์ บางขัน นาบอน	4,443	-	-	ระดับน้ำลดลง
5. พัทลุง (26 พ.ย. 66)	4	17	101	ปากพะยูน บางแก้ว ควนขนุน เมืองฯ	4,747	-	-	ระดับน้ำลดลง
6. ชุมพร (25 พ.ย. 66)	2	14	116	ทุ้งตะโก หลังสวน	3,901	-	-	ระดับน้ำลดลง
7. ปัตตานี (25 พ.ย. 66)	1	2	2	เมืองฯ	260	-	-	ระดับน้ำลดลง

1) จ.ตรัง วันที่ 27 พ.ย. 66 เวลา 07.30 น. เกิดฝนตกและน้ำจากแม่น้ำตรังเอ่อล้นตลิ่งทำให้น้ำท่วมขังในพื้นที่ลุ่มต่ำ ต.ควนเมา ต.คลองปาง อ.รัษฎา ส่งผลให้ประชาชนได้รับผลกระทบ 206 ครัวเรือน โดย สนง.ปภ.จ. อำเภอก หน่วยทหาร จนท.ตร. อบท. จิตอาสา อส. อบพร. อาสาสมัคร มูลนิธิ พร้อมหน่วยงานที่เกี่ยวข้องเข้าสำรวจความเสียหายและให้การช่วยเหลือ ปัจจุบันระดับน้ำเพิ่มขึ้น



2) จ.สุราษฎร์ธานี วันที่ 26 พ.ย. 66 เกิดฝนตกหนักทำให้น้ำท่วมในพื้นที่ ต.กรูด ต.ท่าอุแท ต.คลองสระ ต.ป่าร้อน ต.ช้างซ้าย ต.ช้างขวา ต.พลาวยวาส ต.ทุ่งกง ต.ท่าทอง อ.กาญจนดิษฐ์ ต.ชลคราม ต.ไชยคราม อ.ดอนสัก ต.กรูด ต.ตะปาน อ.พุนพิน ต.นาใต้ ต.ท่าเรือ ต.บ้านนา ต.ทรัพย์ทวี อ.บ้านนาเดิม ต.ขุนทะเล ต.มะขามเตี้ย อ.เมืองฯ ส่งผลให้ประชาชนได้รับผลกระทบ 2,565 ครัวเรือน โดย สนง.ปภ.จ. อำเภอก หน่วยทหาร จนท.ตร. อบท. จิตอาสา อส. อบพร. อาสาสมัคร มูลนิธิ พร้อมหน่วยงานที่เกี่ยวข้องเข้าสำรวจความเสียหายและให้การช่วยเหลือ ปัจจุบันระดับน้ำลดลง



3) จ.สงขลา วันที่ 26 พ.ย. 66 เกิดฝนตกต่อเนื่องทำให้น้ำไหลหลากเข้าท่วมในพื้นที่ อ.กระแสสินธุ์ อ.เทพา อ.ระโนด อ.คลองหอยโข่ง อ.สติงพระ อ.บางกล่ำ ส่งผลให้ประชาชนได้รับผลกระทบ 1,763 ครัวเรือน โดย ศูนย์ ปภ.เขต 12 สงขลา สนง.ปภ.จ. อำเภอก หน่วยทหาร จนท.ตร. อบท. จิตอาสา อส. อบพร. อาสาสมัคร มูลนิธิ พร้อมหน่วยงานที่เกี่ยวข้องเข้าสำรวจความเสียหายและให้การช่วยเหลือ ปัจจุบันระดับน้ำลดลง



4) **จ.นครศรีธรรมราช** วันที่ 26 พ.ย. 66 เกิดฝนตกต่อเนื่องทำให้มีน้ำป่าไหลหลากเข้าท่วมในพื้นที่ ต.ทุ่งโพธิ์ ต.สามตำบล ต.นาหมอบุญ ต.ควนมุด ต.บ้านชะอวด ต.ควนหนองควัว **อ.จุฬาภรณ์** ต.กะเปียด **อ.ฉวาง** ต.ถ้ำใหญ่ **ต.เขาโร ต.ควนกรด อ.ทุ่งสง** ต.ควนชุม **ต.เสาธง อ.ร่อนพิบูลย์** ต.วังหิน ต.บ้านนิคม ต.บ้านลำนาว **อ.บางขัน ต.นาบอน ต.แก้วแสน ต.ทุ่งสง อ.นาบอน** **ส่งผลให้ประชาชนได้รับผลกระทบ 4,443 ครัวเรือน** โดย สนง.ปภ.จ. อำเภอก หน่วยทหาร จนท.ตร. อปท. จิตอาสา อส. อปพร.อาสาสมัคร มูลนิธิ พร้อมหน่วยงานที่เกี่ยวข้อง **เข้าสำรวจความเสียหายและให้การช่วยเหลือ ปัจจุบันระดับน้ำลดลง**



5) **จ.พัทลุง** วันที่ 26 พ.ย. 66 เกิดฝนตกต่อเนื่องทำให้มีน้ำป่าไหลหลากเข้าท่วมในพื้นที่ ต.ดอนทราย ต.ดอนประดู่ ต.ฝาละมี ต.หารเทา ต.เกาะหมาก ต.ปากพะยูน ต.เกาะนางคำ **อ.ปากพะยูน** ต.ควนขนุน ต.พนางตุง ต.แหลมโตนด ต.มะกอกเหนือ ต.แพรกหา ต.พนมวังค์ ต.ดอนทราย ต.ชะมวง ต.ทะเลน้อย ต.ปันแต ต.โตนดด้วน ต.นาขยาด **อ.ควนขนุน** ต.ปรางหมู่ ต.ลำป่า ต.ร่มเมือง ต.พญาขัน ต.ชัยบุรี **อ.เมืองฯ** ต.ท่ามะเดื่อ **อ.บางแก้ว** **ส่งผลให้ประชาชนได้รับผลกระทบ 4,747 ครัวเรือน** โดย สนง.ปภ.จ. อำเภอก หน่วยทหาร จนท.ตร. อปท. จิตอาสา อส. อปพร. อาสาสมัคร มูลนิธิ พร้อมหน่วยงานที่เกี่ยวข้อง **เข้าสำรวจความเสียหายและให้การช่วยเหลือ ปัจจุบันระดับน้ำลดลง**



6) **จ.ชุมพร** วันที่ 25 พ.ย. 66 เกิดฝนตกหนักทำให้น้ำท่วมในพื้นที่ **อ.หลังสวน อ.ทุ่งตะโก** **ประชาชนได้รับผลกระทบ 3,901 ครัวเรือน** โดย สนง.ปภ.จ. อำเภอก หน่วยทหาร จนท.ตร. อปท. จิตอาสา อส. อปพร. อาสาสมัคร มูลนิธิ พร้อมหน่วยงานที่เกี่ยวข้อง **เข้าสำรวจความเสียหายและให้การช่วยเหลือ ปัจจุบันระดับน้ำลดลง**

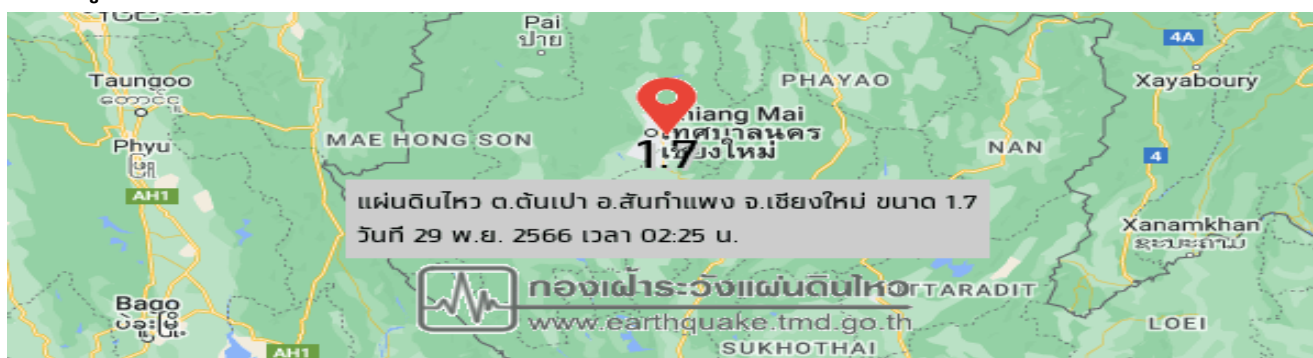


7) จ.ปัตตานี วันที่ 25 พ.ย. 66 เกิดฝนตกต่อเนื่องประกอบกับปริมาณน้ำจากพื้นที่ต้นน้ำ จ.ยะลา ไหลลงมาสมทบกับปริมาณฝนที่ตกสะสมในพื้นที่ ต.ปะกาอะรัง ต.บาราเฮาะ อ.เมืองฯ ประชาชนได้รับผลกระทบ 260 ครัวเรือน โดย ผวจ. สนง.ปภ.จ. อำเภอบรรณขรรค์ จันท.ตร. อปท. จิตอาสา อส. อปพร. อาสาสมัคร มูลนิธิ พร้อมหน่วยงานที่เกี่ยวข้องเข้าสำรวจความเสียหายและให้การช่วยเหลือ **ปัจจุบันระดับน้ำลดลง**



1.2 แผ่นดินไหว

จ.เชียงใหม่ วันที่ 29 พ.ย. 66 เวลา 02.25 น. เกิดแผ่นดินไหวบนบกขนาด 1.7 ความลึก 10 กม. ที่ละติจูด 18.774 องศาเหนือ ลองจิจูด 99.066 องศาตะวันออก บริเวณ ต.ต้นเปา อ.สันกำแพง ไม่มีรายงานการรับรู้แรงสั่นไหว และไม่มีรายงานความเสียหาย

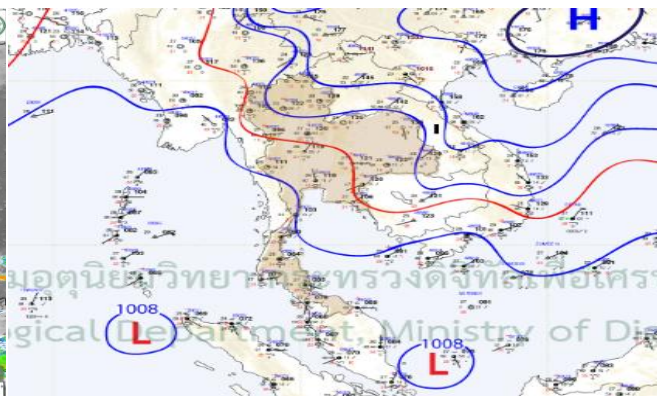
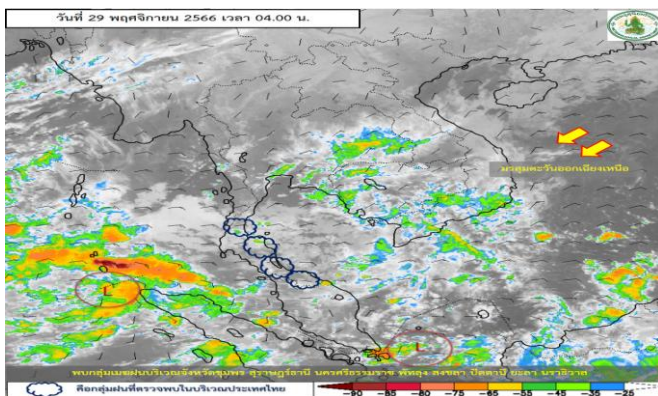


2. การคาดการณ์ลักษณะอากาศ

พยากรณ์อากาศกรมอุตุนิยมวิทยา ประจำวันที่ 29 พ.ย. 66 เวลา 05.00 น.

พยากรณ์อากาศ 24 ชั่วโมงข้างหน้า บริเวณความกดอากาศสูงหรือมวลอากาศเย็นกำลังปานกลางที่ปกคลุมประเทศไทยตอนบนเริ่มมีกำลังอ่อนลง ลักษณะเช่นนี้ทำให้บริเวณดังกล่าวมีอุณหภูมิสูงขึ้น 1-3 องศาเซลเซียส ขอให้ประชาชนบริเวณประเทศไทยตอนบนดูแลสุขภาพเนื่องจากสภาพอากาศที่เปลี่ยนแปลงไว้ด้วย

สำหรับมรสุมตะวันออกเฉียงเหนือที่พัดปกคลุมอ่าวไทยและภาคใต้มีกำลังปานกลาง ประกอบกับมีหย่อมความกดอากาศต่ำปกคลุมด้านตะวันออกของประเทศมาเลเซีย ลักษณะเช่นนี้ทำให้ภาคใต้ตอนล่างมีฝนตกหนักบางแห่ง ส่วนคลื่นลมบริเวณอ่าวไทยตอนล่างมีกำลังปานกลาง โดยมีคลื่นสูงประมาณ 2 เมตร บริเวณที่มีฝนฟ้าคะนองคลื่นสูงมากกว่า 2 เมตร อ่าวไทยตอนบนมีคลื่นสูง 1-2 เมตร บริเวณที่มีฝนฟ้าคะนองคลื่นสูงมากกว่า 2 เมตร ส่วนทะเลอันดามันมีคลื่นสูงประมาณ 1 เมตร ห่างฝั่งคลื่นสูง 1-2 เมตร บริเวณที่มีฝนฟ้าคะนองคลื่นสูงมากกว่า 2 เมตร ขอให้ประชาชนในบริเวณภาคใต้ตอนล่างระวังอันตรายจากฝนตกหนักและฝนที่ตกสะสม ซึ่งอาจทำให้เกิดน้ำท่วมฉับพลันและน้ำป่าไหลหลาก โดยเฉพาะพื้นที่ลาดเชิงเขาใกล้ทางน้ำไหลผ่านและพื้นที่ลุ่ม ส่วนชาวเรือควรเดินเรือด้วยความระมัดระวังและหลีกเลี่ยงการเดินเรือในบริเวณที่มีฝนฟ้าคะนอง



3. ข้อมูลปริมาณฝนสูงสุดรายภาค เวลา 01.00 น. วันที่ 28 พ.ย. 66 ถึง เวลา 01.00 น. วันที่ 29 พ.ย. 66 (ข้อมูลกรมอุตุนิยมวิทยา)

ภาค	จังหวัด	สถานีวัด	อำเภอ/เขต	ปริมาณฝน
เหนือ	-	-	-	-
ตะวันออกเฉียงเหนือ	-	-	-	-
กลาง	-	-	-	-
ตะวันออก	-	-	-	-
ใต้ฝั่งตะวันออก	สุราษฎร์ธานี	-	เกาะสมุย	21.9 มม.
ใต้ฝั่งตะวันตก	ภูเก็ต	ท่าอากาศยานภูเก็ต	ถลาง	12.2 มม.
กรุงเทพฯ และปริมณฑล	-	-	-	-
เกณฑ์ปริมาณน้ำฝน	0.1-10 มม. = ฝนเล็กน้อย	10.1-35.0 มม. = ฝนปานกลาง	35.1-90.0 มม. = ฝนหนัก	มากกว่า 90.0 มม. = ฝนตกหนัก

4. ข้อมูลอุณหภูมิรายภาค (กรมอุตุนิยมวิทยา ณ วันที่ 29 พ.ย. 66)

ภาค	อุณหภูมิ ต่ำสุด (°C)	จังหวัด	อุณหภูมิ สูงสุด (°C)	จังหวัด
เหนือ	14.0	เชียงราย	33.0	แม่ฮ่องสอน
ตะวันออกเฉียงเหนือ	15.0	นครพนม	32.7	อุบลราชธานี
กลาง	20.8	กาญจนบุรี	32.5	นครสวรรค์ กาญจนบุรี
ตะวันออก	20.8	ฉะเชิงเทรา	33.8	ชลบุรี
ใต้	20.8	ประจวบคีรีขันธ์	33.2	กระบี่
กรุงเทพมหานคร/ปริมณฑล	23.0	ปทุมธานี	32.8	กรุงเทพมหานคร

*** อุณหภูมียอดดอยต่ำสุด 5.0 องศาเซลเซียส (ยอดดอยอินทนนท์ อ.จอมทอง จ.เชียงใหม่)

5. พื้นที่เฝ้าระวังและเตรียมพร้อมรับสถานการณ์

อ้างถึงหนังสือในราชการกองอำนวยการป้องกันและบรรเทาสาธารณภัยกลาง (กอปก.ก.) ด่วนที่สุด ที่ มท (กปภก) 0610/ว 191 ลงวันที่ 23 พฤศจิกายน 2566 แจ้งให้จังหวัดเตรียมความพร้อมเฝ้าระวังและติดตามสถานการณ์น้ำท่วมฉับพลัน น้ำป่าไหลหลาก น้ำล้นตลิ่ง ระหว่างวันที่ 25 - 30 พฤศจิกายน 2566

กรมอุตุนิยมวิทยาได้มีประกาศฉบับที่ 2 (299/2566) ลงวันที่ 24 พฤศจิกายน 2566 เวลา 05.00 น. แจ้งว่า หย่อมความกดอากาศต่ำกำลังแรงที่ปกคลุมบริเวณทะเลจีนใต้ตอนล่าง มีแนวโน้มจะเคลื่อนผ่านอ่าวไทยและภาคใต้ตอนล่าง ลงสู่ทะเลอันดามัน ประกอบกับมรสุมตะวันออกเฉียงเหนือที่พัดปกคลุมอ่าวไทยและภาคใต้ จะมีกำลังแรงขึ้น ทำให้ภาคใต้มีฝนเพิ่มขึ้นและมีฝนตกหนักถึงหนักมากบางพื้นที่ สำหรับคลื่นลมบริเวณอ่าวไทย จะมีกำลังแรงขึ้น โดยอ่าวไทยตอนล่างมีคลื่นสูง 2 - 3 เมตร บริเวณที่มีฝนฟ้าคะนองคลื่นสูงมากกว่า 3 เมตร โดยมีพื้นที่เฝ้าระวังสถานการณ์ ดังนี้

1. น้ำท่วมฉับพลัน น้ำป่าไหลหลาก และน้ำท่วมขัง ระหว่างวันที่ 24 - 30 พฤศจิกายน 2566 ในพื้นที่ จังหวัดสุราษฎร์ธานี (อ.กาญจนดิษฐ์ ดอนสัก เกาะสมุย เกาะพงัน) นครศรีธรรมราช (อ.เมืองฯ นบพิตำ หัวไทร ขนอม ท่าศาลา พระพรหม จุฬาภรณ์ เฉลิมพระเกียรติ พิปูน พงสง สีชล) พัทลุง (อ.เมืองฯ กงหรา เขาชัยสน ตะโหมด บางแก้ว ปากพะยูน ป่าบอน) สงขลา (อ.เมืองฯ กระแสสินธุ์ ระโนด สทิงพระ สิงหนคร) ปัตตานี (ทุกอำเภอ) ยะลา (อ.เมืองฯ รามัน) นราธิวาส (อ.เมืองฯ จะแนะ เจาะไอร้อง ตากใบ บาเจาะ ยี่งอ ธาระแงะ รือเสาะ ศรีสาคร สุคีริน สุโหงโกลก สุโหงปาดี) กระบี่ (ทุกอำเภอ) ตรัง (อ.วังวิเศษ นาโยง ย่านตาขาว) และสตูล (อ.ท่าแพ มะนัง ละงู)

2. คลื่นลมแรง ระหว่างวันที่ 24 - 27 พฤศจิกายน 2566 ในพื้นที่จังหวัดสุราษฎร์ธานี (อ.เมืองฯ ดอนสัก กาญจนดิษฐ์ ท่าชนะ ไชยา ท่าฉาง เกาะสมุย เกาะพงัน) นครศรีธรรมราช (อ.เมืองฯ ขนอม สีชล ท่าศาลา ปากพงัน หัวไทร เขียวใหญ่) สงขลา (อ.เมืองฯ ระโนด กระแสสินธุ์ สทิงพระ สิงหนคร จะนะ เทพา) ปัตตานี (อ.เมืองฯ หนองจิก ยะหริ่ง ปะนาเระ สายบุรี ไม้แก่น) และนราธิวาส (อ.เมืองฯ ตากใบ)

เพื่อเป็นการเน้นย้ำให้พื้นที่เตรียมความพร้อมเฝ้าระวังและติดตามสถานการณ์ จึงให้จังหวัดดำเนินการ ตามหนังสือในราชการกองอำนาจการป้องกันและบรรเทาสาธารณภัยกลาง (กอปภ.ก.) ด่วนที่สุด ที่ มท (กปภก) 0610/ว 191 ลงวันที่ 23 พฤศจิกายน 2566 ดังนี้

1. เฝ้าระวังอ่างเก็บน้ำขนาดกลางและเล็กที่มีปริมาณน้ำมากกว่าร้อยละ 80 บริเวณจังหวัดสุราษฎร์ธานี นครศรีธรรมราช ภูเก็ต กระบี่ ตรัง และอ่างเก็บน้ำที่มีสถิติปริมาณน้ำไหลเข้าอ่างเก็บน้ำมากกว่าความจุเก็บกัก ที่มีความเสี่ยงน้ำล้นอ่างฯ และส่งผลกระทบต่อให้น้ำท่วมบริเวณด้านท้ายน้ำ โดยเฉพาะเขื่อนบางลาง จังหวัดยะลา ให้พิจารณาบริหารจัดการน้ำให้เหมาะสม ไม่ให้เกิดผลกระทบหรือเกิดผลกระทบบริเวณท้ายเขื่อนน้อยที่สุด

2. เฝ้าระวังระดับน้ำเพิ่มขึ้นอย่างฉับพลันและระดับน้ำล้นตลิ่ง บริเวณแม่น้ำสายหลัก และลำน้ำสาขาของ คลองชะอวด คลองลำ คลองท่าแนะ แม่น้ำสายบุรี แม่น้ำปัตตานี แม่น้ำบางนรา แม่น้ำโกลก และคลองตันหยงมัส และเพื่อเป็นการเตรียมความพร้อม เฝ้าระวังและติดตามสถานการณ์ รวมทั้งลดผลกระทบจากสถานการณ์ ดังกล่าวอย่างมีประสิทธิภาพ จึงให้ศูนย์ป้องกันและบรรเทาสาธารณภัยเขต 11 สุราษฎร์ธานี เขต 12 สงขลา เขต 18 ภูเก็ต ดำเนินการดังนี้

1. ติดตามข้อมูลสถานะอากาศ และข่าวสารจากทางราชการอย่างใกล้ชิด เตรียมความพร้อมเครื่องจักรกล สาธารณภัย รถปฏิบัติการ กำลังพล ให้พร้อมสนับสนุนจังหวัดตลอด 24 ชั่วโมง

2. กรณีประเมินสถานการณ์แล้ว คาดว่าจะเกิดสถานการณ์ หรือสถานการณ์ขยายวงกว้างให้มอบหมาย บุคลากร ชุดเผชิญสถานการณ์วิกฤต (ERT) พร้อมเครื่องจักรกลสาธารณภัย รถปฏิบัติการ ไปปฏิบัติหน้าที่ ในศูนย์บัญชาการเหตุการณ์จังหวัด ขึ้นการบังคับบัญชาต่อผู้ว่าราชการจังหวัด/ผู้อำนวยการจังหวัด โดยประสาน การปฏิบัติกับสำนักงานป้องกันและบรรเทาสาธารณภัยจังหวัด

3. กรณีทรัพยากรเพื่อสนับสนุนในจังหวัดพื้นที่รับผิดชอบไม่เพียงพอ ให้ประสานขอรับการสนับสนุน จากศูนย์ป้องกันและบรรเทาสาธารณภัยเขตใกล้เคียง

6. ข้อสั่งการรัฐมนตรีว่าการกระทรวงมหาดไทย/ผู้บัญชาการป้องกันและบรรเทาสาธารณภัยแห่งชาติ

6.1 รัฐมนตรีว่าการกระทรวงมหาดไทยในฐานะผู้บัญชาการป้องกันและบรรเทาสาธารณภัยแห่งชาติ ได้มีข้อสั่งการเมื่อวันที่ 25 ต.ค. 66 สั่งการให้กองอำนาจการป้องกันและบรรเทาสาธารณภัยจังหวัด เตรียมความพร้อมรับสถานการณ์อุทกภัยและคลื่นลมแรงในพื้นที่ภาคใต้ ดังนี้

ตามหนังสือที่อ้างถึง กองบัญชาการป้องกันและบรรเทาสาธารณภัยแห่งชาติได้มีข้อสั่งการให้กองอำนวยการป้องกันและบรรเทาสาธารณภัยจังหวัดทุกจังหวัด เตรียมความพร้อมรับสถานการณ์อุทกภัยในช่วงฤดูฝน ปี 2566 นั้น

กองบัญชาการป้องกันและบรรเทาสาธารณภัยแห่งชาติได้ติดตามการคาดการณ์ลักษณะอากาศร่วมกับกรมอุตุนิยมวิทยา พบว่า ช่วงครึ่งหลังของเดือนตุลาคม ปี 2566 ร่องความกดอากาศต่ำ ที่พัดผ่านภาคกลางและภาคตะวันออกเฉียงเหนือจะเลื่อนลงไปพัดผ่านบริเวณภาคใต้และอ่าวไทย ทำให้บริเวณภาคใต้ มีฝนตกชุกหนาแน่น และอาจมีพายุหมุนเขตร้อนเคลื่อนเข้ามาใกล้หรือเข้าสู่ประเทศไทยทางภาคตะวันออกเฉียงเหนือ และต่อเนื่องลงมาจนถึงอ่าวไทยตอนบนและภาคใต้ สถานการณ์ดังกล่าวอาจส่งผลให้เกิดน้ำท่วมฉับพลัน น้ำป่าไหลหลาก และน้ำล้นตลิ่งในบางแห่ง สำหรับคลื่นลมจะมีกำลังแรงและคลื่นสูงในบางช่วง ดังนั้น เพื่อเป็นการเตรียมพร้อมรับสถานการณ์อุทกภัยที่อาจเกิดขึ้นในพื้นที่ภาคใต้ จึงให้กองอำนวยการป้องกันและบรรเทาสาธารณภัยจังหวัด 14 จังหวัดภาคใต้ จังหวัดเพชรบุรี และจังหวัดประจวบคีรีขันธ์ ถือปฏิบัติตามแนวทางในหนังสือที่อ้างถึงโดยเคร่งครัด พร้อมทั้งดำเนินการตามมาตรการ/แนวทาง ดังนี้

1. การเฝ้าระวังและติดตามสถานการณ์ ให้ติดตามสภาพอากาศ ปริมาณฝน สถานการณ์น้ำ และประเมินความเสี่ยงการเกิดอุทกภัย น้ำท่วมขัง และดินโคลนถล่มในพื้นที่เสี่ยงภัย โดยเฉพาะพื้นที่เขตเศรษฐกิจของจังหวัดพื้นที่ชายเขื่อน อ่างเก็บน้ำที่มีปริมาณน้ำมาก และพื้นที่เชิงเขา รวมทั้งวางแผนการติดตั้งเครื่องจักรกลสาธารณภัยในพื้นที่เสี่ยงอุทกภัยเป็นการล่วงหน้า โดยพิจารณาใช้ประโยชน์จากผังภูมิสังคมเพื่อการบริหารจัดการน้ำ (Geo - Social Map) ในการวางแผนดังกล่าว เพื่อให้การปฏิบัติการช่วยเหลือผู้ประสบภัยเป็นไปด้วยความรวดเร็วทันต่อสถานการณ์

2. การแจ้งเตือนภัย ให้มีความสำคัญกับการดำเนินการใน 2 ลักษณะ ได้แก่

2.1 การแจ้งเตือนประชาชน เพื่อให้รับทราบสถานการณ์ที่อาจเกิดขึ้น โดยมอบหมาย ฝ่ายปกครอง กำหนดผู้ใหญ่บ้าน องค์กรปกครองส่วนท้องถิ่น ในแต่ละพื้นที่ แจ้งแนวทางการปฏิบัติ เมื่อเกิด หรือคาดว่าจะเกิดสาธารณภัยในพื้นที่ กำหนดช่องทางการรับรู้ข่าวสารการแจ้งเตือน อาทิ หอกระจายข่าวประจำหมู่บ้าน ชุมชน วิทยุชุมชน สื่อสังคมออนไลน์ เป็นต้น รวมถึงช่องทางการติดต่อสื่อสาร เพื่อเตรียมพร้อมรับมือต่อสถานการณ์ รวมถึงการขอรับความช่วยเหลือจากภาครัฐได้ในทุกช่องทาง

2.2 การแจ้งเตือนหน่วยงานในพื้นที่ เพื่อเตรียมความพร้อมกำลังเจ้าหน้าที่เครื่องจักรกลสาธารณภัย ให้พร้อมออกปฏิบัติการช่วยเหลือประชาชนตามแผนเผชิญเหตุอุทกภัย

3. กรณีสถานที่ท่องเที่ยวทางธรรมชาติ ให้มอบหมายหน่วยงานที่มีหน้าที่กำกับดูแล เช่น บริเวณน้ำตก ถ้ากำหนดมาตรการในการแจ้งเตือน การปิดกั้น หรือห้ามบุคคลใดเข้าพื้นที่ ตลอดจนกำชับสถานประกอบการ โรงแรมในพื้นที่ชายทะเล สื่อสารให้นักท่องเที่ยวระมัดระวังและห้ามลงเล่นน้ำในช่วงที่มีคลื่นลมแรง

4. กรณีมีแนวโน้มเกิดคลื่นลมแรง คลื่นซัดชายฝั่ง ให้ประสานการปฏิบัติกับหน่วยงานของกรมเจ้าท่า กองทัพเรือ ตำรวจน้ำในพื้นที่ แจ้งเตือนการเดินทางเรือให้เดินเรือด้วยความระมัดระวัง รวมทั้งดำเนินการตามมาตรการที่กำหนดในการนำเรือเข้าที่กำบังและห้ามการเดินทางเรือช่วงที่มีคลื่นลมแรงโดยเคร่งครัด หากพบว่ามีเรือขนาดเล็กอยู่ในพื้นที่นอกชายฝั่งที่อาจจะเป็นอันตราย ให้หน่วยงานที่เกี่ยวข้องดำเนินการนำเรือดังกล่าวกลับเข้าฝั่งเพื่อให้เกิดความปลอดภัยในการนำเรือเข้าที่กำบังและห้ามการเดินทางเรือในช่วงที่มีคลื่นลมแรง หากมีการฝ่าฝืน ให้ดำเนินการตามกฎหมายในทุกกรณี ตลอดจนกำชับให้กำนัน ผู้ใหญ่บ้าน ผู้บริหาร องค์กรปกครองส่วนท้องถิ่นเฝ้าระวังและแจ้งเตือนประชาชนที่อยู่ในพื้นที่เสี่ยงที่อาจได้รับผลกระทบจากกรณีคลื่นซัดชายฝั่งให้ทราบถึงสถานการณ์ที่อาจจะเกิดขึ้น

5. การเผชิญเหตุ เมื่อเกิดสาธารณภัยในพื้นที่ ให้จัดชุดปฏิบัติการจากหน่วยงานทั้งฝ่ายพลเรือน ทหาร ตำรวจ มูลนิธิ อาสาสมัคร ประชาชนจิตอาสา เร่งเข้าคลี่คลายสถานการณ์ พร้อมทั้งดูแลความเป็นอยู่ ของประชาชนในด้านต่าง ๆ โดยเฉพาะด้านการดำรงชีพ การจัดตั้งโรงครัวพระราชทาน ในการประกอบเลี้ยง ผู้ประสบภัย การแจกจ่ายถุงยังชีพตามวงรอบเพื่อบรรเทาความเดือดร้อนของประชาชนจนกว่าสถานการณ์ จะเข้าสู่ภาวะปกติ ตลอดจนให้ประชาสัมพันธ์ สร้างการรับรู้แก่สาธารณะให้รับทราบ การปฏิบัติงานของหน่วยงาน ภาครัฐ ผ่านสื่อต่าง ๆ ทุกช่องทางอย่างต่อเนื่อง เพื่อสร้างความเข้าใจและเกิดความร่วมมือในการปฏิบัติการ ป้องกันและแก้ไขปัญหาอุทกภัยที่เกิดขึ้นกับทุกภาคส่วนในพื้นที่

หากสถานการณ์มีแนวโน้มรุนแรงในพื้นที่ ให้ผู้อำนวยการสั่งการอพยพประชาชนในพื้นที่เสี่ยงภัย ไปยังพื้นที่ปลอดภัย หรือศูนย์พักพิงที่จัดเตรียมไว้โดยทันที โดยให้ฝ่ายปกครอง กำนัน ผู้ใหญ่บ้าน ผู้บริหาร องค์กรปกครองส่วนท้องถิ่น ชุดปฏิบัติการด้านการแพทย์และสาธารณสุข เครือข่ายอาสาสมัคร ประชาชนจิตอาสา เข้าดูแลให้ความช่วยเหลือประชาชนอย่างเป็นระบบจนกว่าสถานการณ์จะเข้าสู่ภาวะปกติ

6. เมื่อสถานการณ์ในพื้นที่คลี่คลายแล้ว ให้เร่งสำรวจความเสียหายที่เกิดขึ้นให้ครบถ้วน ในทุกด้าน โดยเฉพาะบ้านเรือนที่พังกาศัย พื้นที่การเกษตร สิ่งสาธารณประโยชน์ โดยให้บูรณาการหน่วยงาน ภาคส่วน ฝ่ายปกครอง ตำรวจ หน่วยงานทหารในพื้นที่ อาสาสมัคร ตลอดจนประชาชนจิตอาสา เพื่อซ่อมแซมและฟื้นฟู ความเสียหายด้านต่าง ๆ ให้กลับสู่สภาพปกติโดยเร็ว ตลอดจนให้เร่งดำเนินการให้ความช่วยเหลือตามระเบียบ และหลักเกณฑ์ที่เกี่ยวข้อง โดยให้ถือปฏิบัติให้เป็นไปตามระเบียบและหลักเกณฑ์ที่กำหนดโดยเคร่งครัด โปร่งใส และสามารถตรวจสอบได้

6.2 รัฐมนตรีว่าการกระทรวงมหาดไทยในฐานะผู้บัญชาการป้องกันและบรรเทาสาธารณภัยแห่งชาติ ได้มีข้อสั่งการเมื่อวันที่ 20 ต.ค. 66 สั่งการให้กองอำนวยการป้องกันและบรรเทาสาธารณภัยจังหวัด เตรียมการป้องกันและแก้ไขปัญหาภัยจากอากาศหนาว ปี 2566 - 2567 ดังนี้

ด้วยกองบัญชาการป้องกันและบรรเทาสาธารณภัยแห่งชาติได้ติดตามสภาพอากาศร่วมกับกรมอุตุนิยมวิทยา คาดการณ์ว่าประเทศไทยจะเริ่มเข้าสู่ฤดูหนาว ในช่วงปลายเดือนตุลาคม 2566 และจะมีอากาศหนาวเย็นน้อยกว่า ปีที่ผ่านมา โดยในช่วงเดือนธันวาคม 2566 ถึงช่วงเดือนมกราคม 2567 จะเป็นช่วงเวลาที่มียอดอากาศหนาวเย็นที่สุด สำหรับยอดดอยและยอดภู รวมทั้งเทือกเขาจะมีอากาศหนาวถึงหนาวจัด และมีน้ำค้างแข็งเกิดขึ้นได้บ่อยครั้ง และจะสิ้นสุดฤดูหนาวประมาณปลายเดือนกุมภาพันธ์ 2567

เพื่อให้การเตรียมการป้องกันและแก้ไขปัญหาภัยจากอากาศหนาว เป็นไปอย่างมีประสิทธิภาพ จึงให้กองอำนวยการป้องกันและบรรเทาสาธารณภัยจังหวัด ดำเนินการตามแนวทาง ดังนี้

1. การเตรียมความพร้อม

1.1 ติดตามการคาดการณ์ลักษณะอากาศจากกรมอุตุนิยมวิทยาอย่างต่อเนื่อง เพื่อประเมินสถานการณ์ และผลกระทบในพื้นที่เสี่ยงที่มีโอกาสเกิดอากาศหนาวหรือหนาวจัด รวมถึงแจ้งเตือน และเตรียมความพร้อม ในการให้ความช่วยเหลือผู้ประสบภัยจากอากาศหนาวในพื้นที่

1.2 ทบทวนและปรับปรุงแผนเผชิญเหตุของจังหวัด โดยเฉพาะการสำรวจและปรับปรุงข้อมูลบัญชี กลุ่มเปราะบาง อาทิ ผู้สูงอายุ คนพิการทุพพลภาพ เด็กไร้ผู้อุปการะ สตรีมีครรภ์ รวมถึงข้อมูลวัสดุ อุปกรณ์ เครื่องจักรกลสาธารณภัยของหน่วยงานต่าง ๆ ที่มีความพร้อมให้ความช่วยเหลือประชาชนที่ประสบภัยจากอากาศหนาว ให้เป็นปัจจุบัน พร้อมทั้งซักซ้อมแนวทางการปฏิบัติตามแผนเผชิญเหตุร่วมกับอำเภอ องค์กรปกครองส่วนท้องถิ่น ตลอดจนหน่วยงานที่เกี่ยวข้อง

1.3 สร้างการรับรู้ให้กับประชาชน โดยให้คำแนะนำเกี่ยวกับการดูแลสุขภาพในช่วงฤดูหนาว อาทิ การงดดื่มเครื่องดื่มแอลกอฮอล์เพื่อคลายหนาว เนื่องจากมีความเสี่ยงต่อการเกิดภาวะอุณหภูมิร่างกายต่ำกว่าปกติ (Hypothermia) การไม่ผิงไฟในที่อับอากาศเพราะจะทำให้หมดสติและขาดอากาศหายใจ พร้อมทั้งประสานหน่วยงานด้านสาธารณสุข เฝ้าระวัง และเตรียมความพร้อมป้องกันโรคติดต่อในช่วงฤดูหนาว และหากมีการเสนอข่าวกรณีมีผู้เสียชีวิตจากอากาศหนาว ให้ตรวจสอบข้อเท็จจริง และรายงานผลมายังกระทรวงมหาดไทยผ่านกองอำนวยการป้องกันและบรรเทาสาธารณภัยกลางทันที

1.4 เนื่องจากในช่วงฤดูหนาวจะมีสภาพอากาศแห้ง และมีนักท่องเที่ยวเดินทางไปยังสถานที่ท่องเที่ยวที่มีอากาศหนาวเย็น จึงเน้นย้ำให้จังหวัดกำหนดมาตรการในส่วนที่เกี่ยวข้อง ดังนี้

1.4.1 การป้องกันการเกิดอัคคีภัย ให้เตรียมความพร้อมเจ้าหน้าที่ รถยนต์ดับเพลิง รถบรรทุกน้ำ และอุปกรณ์ดับเพลิง ให้มีความพร้อมปฏิบัติงานได้ทันที พร้อมทั้งจัดเจ้าหน้าที่ อาสาสมัคร และประชาชนจิตอาสา เฝ้าระวังการเกิดอัคคีภัยในพื้นที่ชุมชน และสถานที่ท่องเที่ยว ตลอดจนรณรงค์ประชาสัมพันธ์ขอความร่วมมือเกษตรกร ใช้วิธีการไถกลบ แทนการเผาตอซังและวัสดุทางการเกษตร เพื่อช่วยป้องกันการเกิดอัคคีภัยและลดปัญหาหมอกควัน

1.4.2 การป้องกันและลดอุบัติเหตุที่อาจเกิดขึ้นจากการสัญจร อาทิ กรณีถนนลื่นและสภาพทัศนวิสัยต่ำจากหมอกหนา โดยประสานหน่วยงานของกรมทางหลวง กรมทางหลวงชนบท องค์การปกครองส่วนท้องถิ่น และหน่วยงาน ที่เกี่ยวข้อง ดำเนินการติดตั้งสัญญาณไฟ หรือไฟส่องสว่าง บริเวณทางแยกและจุดเสี่ยง พร้อมทั้งจัดเจ้าหน้าที่ช่วยอำนวยความสะดวกการจราจรให้กับประชาชนและนักท่องเที่ยว

2. การเผชิญเหตุและการให้ความช่วยเหลือ เมื่อเกิดสถานการณ์ภัยจากอากาศหนาวขึ้นในพื้นที่ ให้ดำเนินการ ดังนี้

2.1 ดำเนินการตามแผนเผชิญเหตุจังหวัด โดยให้ความสำคัญกับการประสานการปฏิบัติร่วมกับหน่วยงานต่างๆ ทั้งหน่วยงานฝ่ายพลเรือน หน่วยทหาร ภาคเอกชน องค์กรสาธารณกุศล มูลนิธิ และประชาชนจิตอาสา เพื่อบูรณาการการดำเนินการตามมาตรการที่กำหนดการแบ่งมอบพื้นที่ และการมอบหมายหน่วยงานรับผิดชอบ ในการให้ความช่วยเหลือผู้ประสบภัยจากอากาศหนาว ให้ชัดเจน ทัวถึง และไม่ซ้ำซ้อน

2.2 การให้ความช่วยเหลือผู้ประสบภัยจากอากาศหนาว ให้ถือปฏิบัติตามระเบียบ และหลักเกณฑ์ที่เกี่ยวข้องอย่างเคร่งครัด โปร่งใส และสามารถตรวจสอบได้ โดยคำนึงถึงความเดือดร้อน ของประชาชนที่ขาดแคลน เครื่องกันหนาวและประโยชน์สูงสุดของประชาชนเป็นสำคัญ

3. หากเกิดสถานการณ์ภัยจากอากาศหนาวขึ้นในพื้นที่ ให้รายงานกระทรวงมหาดไทย ผ่านกองอำนวยการป้องกันและบรรเทาสาธารณภัยกลางทันที โดยให้รายงานสถานการณ์อย่างต่อเนื่องจนกว่าสถานการณ์จะยุติ

7. สภาพน้ำในอ่างเก็บน้ำ (ข้อมูลกรมชลประทาน วันที่ 28 พ.ย. 66)

อ่างเก็บน้ำ	ความจุที่ รณก. (ล้าน ม ³)	ปริมาณน้ำในอ่างฯ		ปริมาณน้ำใช้การได้		ปริมาณน้ำไหลลงอ่างฯ		ปริมาณน้ำระบาย		ปริมาณน้ำ รับได้อีก (ล้าน ม ³)
		ปริมาตร (ล้าน ม ³)	% น้ำเก็บ กัก	ปริมาตร (ล้าน ม ³)	% น้ำ ใช้การ	วันนี้ (ล้าน ม ³)	เมื่อวาน (ล้าน ม ³)	วันนี้ (ล้าน ม ³)	เมื่อวาน (ล้าน ม ³)	
1. ภูมิพล (ตก)	13,462	10,450	78	6,650	69	8.38	13.31	13.00	7.00	3,012
2. สิริกิติ์ (อด)	9,510	6,071	64	3,221	48	8.57	4.44	12.05	10.01	3,439
3. แม่จัดสมบูรณ์ชล (ชม)	265	285	108	273	108	0.39	0.40	0.39	0.23	-20
4. แม่กวางอุดมธารา (ชม)	263	205	78	191	77	0.29	0.33	0.10	0.96	58
5. กิวลม (ลป)	106	104	98	101	98	1.27	1.43	1.27	1.27	2
6. กิวคองมา (ลป)	170	189	111	183	112	0.28	0.46	0.56	0.60	-19
7. แควน้อยบำรุงแดน (พล)	939	951	101	908	101	0.89	0.92	1.30	1.30	-12

อ่างเก็บน้ำ	ความจุที่ รณก. (ล้าน ม ³)	ปริมาณน้ำในอ่างฯ		ปริมาณน้ำใช้การได้		ปริมาณน้ำไหลลงอ่างฯ		ปริมาณน้ำระบาย		ปริมาณน้ำ รับได้อีก (ล้าน ม ³)
		ปริมาตร (ล้าน ม ³)	% น้ำเก็บ กัก	ปริมาตร (ล้าน ม ³)	% น้ำ ใช้การ	วันนี้ (ล้าน ³)	เมื่อวาน (ล้าน ม ³)	วันนี้ (ล้าน ม ³)	เมื่อวาน (ล้าน ม ³)	
8. แม่มอก (สป)	110	110	100	94	100	0.02	0.12	0.09	0.12	0
9. ห้วยหลวง (อด)	136	121	89	115	89	0.00	0.00	0.12	0.23	15
10. น้ำอูน (สน)	520	448	86	403	85	0.37	0.00	0.00	0.00	72
11. น้ำพุง (สน)	165	142	86	134	86	0.02	0.01	0.31	0.31	23
12. จุฬาภรณ์ (ชย)	164	139	85	102	80	0.12	0.03	0.00	0.00	25
13. อุบลรัตน์ (ชก)	2,431	2,360	97	1,779	96	0.84	0.85	7.00	7.02	71
14. ลำปาว (กส)	1,980	1,940	98	1,840	98	2.21	0.00	0.95	0.95	40
15. ลำตะคอง (นม)	314	188	60	166	57	0.00	0.00	0.17	0.26	126
16. ลำพระเพลิง (นม)	155	109	70	107	70	0.06	0.06	0.00	0.00	46
17. มูลบन (นม)	141	85	60	78	58	0.10	0.06	0.04	0.04	56
18. ลำแจะ (นม)	275	151	55	144	54	0.00	0.03	0.03	0.03	124
19. ลำนางรอง (บร)	121	76	62	72	61	0.00	0.00	0.00	0.00	45
20. สิรินคร (อบ)	1,966	1,801	92	970	85	0.00	0.73	4.03	2.57	165
21. ป่าสักชลสิทธิ์ (ลบ)	960	958	100	955	100	1.43	0.00	0.87	0.87	2
22. ทับเสลา (อน)	160	71	44	54	38	0.15	0.21	0.04	0.00	89
23. กระเสียว (สพ)	299	113	38	73	28	0.12	0.14	1.05	1.05	186
24. ศรีนครินทร์ (กจ)	17,745	14,689	83	4,424	59	4.75	9.11	5.92	7.03	3,056
25. วชิราลงกรณ (กจ)	8,860	7,871	89	4,859	83	5.56	3.04	11.98	13.10	989
26. ชุนด่านปราการชล (นย)	224	220	98	215	98	0.09	0.11	0.43	0.30	4
27. คลองสิียด(ฉช)	420	159	38	129	33	0.00	0.00	0.16	0.16	261
28. บางพระ (ชบ)	117	86	74	74	71	0.00	0.00	0.38	0.39	31
29. หนองปลาไหล (รย)	164	163	99	149	99	0.00	0.03	0.85	0.87	1
30. ประแสร์ (รย)	295	272	92	252	92	0.00	0.00	0.49	0.38	23
31. นฤปดินทรจินดา (ปจ)	295	270	91	255	91	0.23	0.08	0.15	0.00	25
32. แก่งกระจาน (พบ)	710	465	66	400	62	0.82	1.60	3.46	3.02	245
33. ปราณบุรี (ปช)	391	184	47	166	45	0.38	0.36	1.15	1.15	207
34. รัชชประภา (สฎ)	5,639	4,432	79	3,080	72	10.73	6.50	7.24	3.01	1,207
35. บางลาย (ยล)	1,454	916	63	640	54	11.59	13.38	4.38	4.13	538
รวมทั้งประเทศ	70,926	56,794	80	33,259	70	59.67	57.75	79.93	68.36	14,132
หมายเหตุ	ปริมาณน้ำที่มากกว่า ร้อยละ 80	ปริมาณน้ำที่น้อยกว่าหรือเท่ากับ ร้อยละ 30	ปริมาณน้ำที่ใช้การได้ น้อยกว่าร้อยละ 30	% น้ำเก็บกัก / ปริมาณน้ำไหลลงอ่างฯ / ปริมาณน้ำ ระบาย สูงสุด						

*** รณก. ระดับน้ำกักเก็บ

อ่างเก็บน้ำขนาดใหญ่ที่ปริมาณน้ำเก็บกักอยู่ในเกณฑ์มากกว่าร้อยละ 80 ขึ้นไป จำนวน 19 อ่าง (แม่จัดสมบูรณ์ชล กิวลม กิวคอหมา แควน้อยบำรุงแดน แม่มอก ห้วยหลวง น้ำอูน น้ำพุง จุฬาภรณ์ อุบลรัตน์ ลำปาว สิรินคร ป่าสักชลสิทธิ์ ศรีนครินทร์ วชิราลงกรณ ชุนด่านปราการชล หนองปลาไหล ประแสร์ และนฤปดินทรจินดา)

อ่างเก็บน้ำขนาดใหญ่ที่ปริมาณน้ำน้อยกว่าหรือเท่ากับร้อยละ 30 ของความจุอ่างฯ ไม่มี

อ่างเก็บน้ำขนาดใหญ่ที่ปริมาณน้ำที่ใช้การได้อยู่ในเกณฑ์น้อยกว่าร้อยละ 30 ของความจุอ่างฯ จำนวน 1 อ่าง (กระเสียว)

8. สถิติอุบัติเหตุทางถนน วันที่ 29 พ.ย. 66 (ข้อมูลจากบริษัทกลางคุ้มครองผู้ประสบภัยจากรถจำกัด ยังไม่รวมข้อมูล สตช. และ สธ.)

ช่วงเวลา	ผู้เสียชีวิต	ผู้บาดเจ็บ	รวม
28 พ.ย. 66	72	3,133	3,205
1 - 28 พ.ย. 66	1,102	64,422	65,524
1 ม.ค. - 28 พ.ย. 66	12,674	725,080	737,754

จึงเรียนมาเพื่อโปรดทราบ

ศูนย์อำนวยการบรรเทาสาธารณภัย
กรมป้องกันและบรรเทาสาธารณภัย