



รายงานสถานการณ์สาธารณภัย

กรมป้องกันและบรรเทาสาธารณภัย กระทรวงมหาดไทย

ศูนย์อำนวยการบรรเทาสาธารณภัย (ส่วนปฏิบัติการ) www.nirapai.com

โทรสาร 0-2241-7450-6 สายด่วนนิรภัย 1784 Line @1784DDPM



ที่ของข่าว 666/2566

วันที่ 26 พฤศจิกายน 2566

(เวลา 06.00 น.)

กรมป้องกันและบรรเทาสาธารณภัยขอรายงานสถานการณ์สาธารณภัยประจำวัน ดังนี้

1. สถานการณ์สาธารณภัย

อุทกภัย

1) **จ.ชุมพร** วันที่ 25 พ.ย. 66 เกิดฝนตกหนักทำให้น้ำท่วมในพื้นที่ ต.ทุ่งควัวต ต.ทุ่งหลวง ต.ละแม **อ.ละแม** ต.บ้านควน ต.นาพญา **อ.หลังสวน** ต.พระรักษ์ **อ.พะโต๊ะ** ความเสียหายอยู่ระหว่างการสำรวจ สนง.ปภ.จ. อำเภอน่วยทหาร จนท.ตร. อปท. จิตอาสา อส. อปพร. อาสาสมัคร มูลนิธิ พร้อมหน่วยงานที่เกี่ยวข้องเข้าสำรวจความเสียหายและให้การช่วยเหลือ **ปัจจุบันระดับน้ำทรงตัว**



2) **จ.ปัตตานี** วันที่ 20-25 พ.ย. 66 เกิดฝนตกต่อเนื่องประกอบกับปริมาณน้ำจากพื้นที่ต้นน้ำ จ.ยะลา ไหลลงมาสมทบกับปริมาณฝนที่ตกสะสมในพื้นที่ ต.ปะกาอะรัง ต.บาราเฮาะ ต.ตะลุโบะ **อ.เมืองฯ ต.ลิปะสะโง ต.ตุยง ต.ยาบี อ.หนองจิก** ส่งผลให้น้ำท่วมบ้านเรือนประชาชนในพื้นที่ลุ่มต่ำได้รับผลกระทบ **450 ครัวเรือน** โดย สนง.ปภ.จ. อำเภอน่วยทหาร จนท.ตร. อปท. จิตอาสา อส. อปพร. อาสาสมัคร มูลนิธิ พร้อมหน่วยงานที่เกี่ยวข้องเข้าสำรวจความเสียหายและให้การช่วยเหลือ **ปัจจุบันระดับน้ำเพิ่มขึ้น**



2. การคาดการณ์ลักษณะอากาศ

2.1 ประกาศกรมอุตุนิยมวิทยา เรื่อง ฝนตกหนักถึงหนักมากบริเวณภาคใต้ และคลื่นลมแรงบริเวณอ่าวไทย ตอนล่าง (มีผลกระทบในช่วงวันที่ 26-27 พฤศจิกายน 2566) ฉบับที่ 6 (303/2566) วันที่ 26 พ.ย. 66 เวลา 05.00 น.

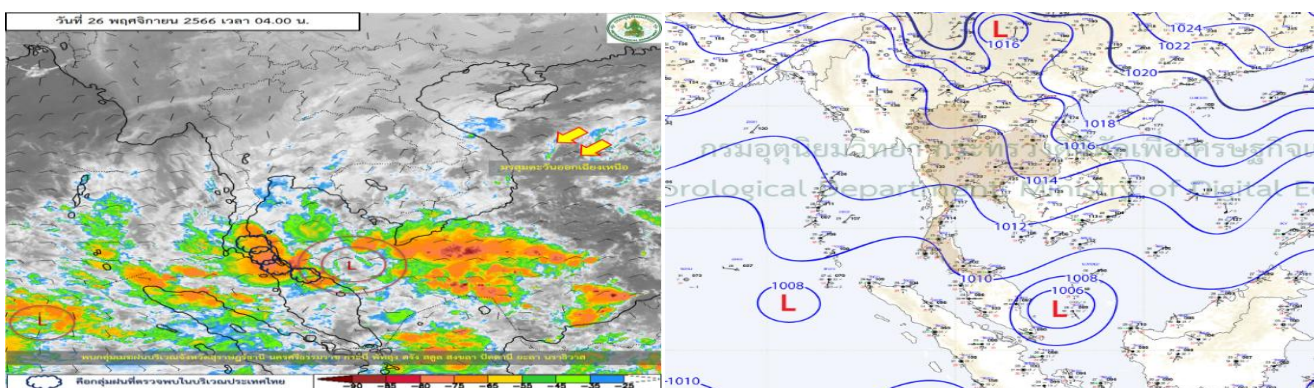
หย่อมความกดอากาศต่ำกำลังแรงที่ปกคลุมบริเวณชายฝั่งประเทศมาเลเซีย มีแนวโน้มจะเคลื่อนผ่านภาคใต้ตอนล่าง และประเทศมาเลเซีย ลงสู่ทะเลอันดามันตอนล่าง ประกอบกับมรสุมตะวันออกเฉียงเหนือที่พัดปกคลุมอ่าวไทยตอนล่าง และภาคใต้ตอนล่างมีกำลังค่อนข้างแรง ส่งผลทำให้ภาคใต้มีฝนตกหนักถึงหนักมากบางแห่ง ขอให้ประชาชนบริเวณดังกล่าวระวังอันตรายจากฝนตกหนักถึงหนักมาก และฝนที่ตกสะสม ซึ่งอาจทำให้เกิดน้ำท่วมฉับพลันและน้ำป่าไหลหลาก โดยเฉพาะพื้นที่ลาดเชิงเขาใกล้ทางน้ำไหลผ่านและพื้นที่ลุ่มไว้ด้วย

สำหรับคลื่นลมบริเวณอ่าวไทยตอนล่างมีกำลังค่อนข้างแรง โดยมีคลื่นสูง 2-3 เมตร บริเวณที่มีฝนฟ้าคะนองคลื่นสูงมากกว่า 3 เมตร ส่วนอ่าวไทยตอนบนมีคลื่นสูง 1-2 เมตร บริเวณที่มีฝนฟ้าคะนองคลื่นสูงมากกว่า 2 เมตร ขอให้ชาวเรือเดินเรือด้วยความระมัดระวัง และหลีกเลี่ยงบริเวณที่มีฝนฟ้าคะนอง ส่วนเรือเล็กบริเวณอ่าวไทยตอนล่างควรงดออกจากฝั่งในช่วงเวลาดังกล่าว รวมทั้งระวังอันตรายจากคลื่นลมแรงที่ซัดเข้าหาฝั่งไว้ด้วย

2.2 พยากรณ์อากาศกรมอุตุนิยมวิทยา ประจำวันที่ 26 พ.ย. 66 เวลา 05.00 น.

พยากรณ์อากาศ 24 ชั่วโมงข้างหน้า บริเวณความกดอากาศสูงหรือมวลอากาศเย็นกำลังปานกลางปกคลุมประเทศไทยตอนบนและทะเลจีนใต้ ส่งผลทำให้มีลมฝ่ายตะวันออกพัดนำความชื้นจากทะเลจีนใต้ และอ่าวไทยเข้ามาปกคลุมประเทศไทยตอนบน ลักษณะเช่นนี้ทำให้บริเวณดังกล่าวยังคงมีอากาศเย็นในตอนเช้า โดยมีฝนบางแห่งในภาคเหนือตอนล่าง ภาคตะวันออกเฉียงเหนือ ภาคกลาง รวมทั้งกรุงเทพมหานคร และปริมณฑล และภาคตะวันออก ขอให้ประชาชนบริเวณประเทศไทยตอนบนดูแลรักษาสุขภาพเนื่องจากสภาพอากาศที่เปลี่ยนแปลงไว้ด้วย

สำหรับมรสุมตะวันออกเฉียงเหนือที่พัดปกคลุมอ่าวไทยตอนล่าง และภาคใต้ตอนล่างมีกำลังค่อนข้างแรง ประกอบกับหย่อมความกดอากาศต่ำกำลังแรงที่ปกคลุมบริเวณชายฝั่งประเทศมาเลเซียมีแนวโน้มจะเคลื่อนผ่านภาคใต้ตอนล่างและประเทศมาเลเซียลงสู่ทะเลอันดามันตอนล่างในช่วงวันที่ 26-27 พ.ย. 66 ลักษณะเช่นนี้ทำให้ภาคใต้ตอนล่างมีฝนตกหนักถึงหนักมากบางแห่ง ส่วนคลื่นลมบริเวณอ่าวไทยตอนล่างมีกำลังค่อนข้างแรง โดยมีคลื่นสูง 2-3 เมตร บริเวณที่มีฝนฟ้าคะนองคลื่นสูงมากกว่า 3 เมตร อ่าวไทยตอนบนมีคลื่นสูง 1-2 เมตร บริเวณที่มีฝนฟ้าคะนองคลื่นสูงมากกว่า 2 เมตร ส่วนทะเลอันดามันมีคลื่นสูงประมาณ 1 เมตร บริเวณที่มีฝนฟ้าคะนองคลื่นสูงมากกว่า 2 เมตร ขอให้ประชาชนในบริเวณภาคใต้ตอนล่างระวังอันตรายจากฝนตกหนักถึงหนักมาก และฝนที่ตกสะสม ซึ่งอาจทำให้เกิดน้ำท่วมฉับพลันและน้ำป่าไหลหลาก โดยเฉพาะพื้นที่ลาดเชิงเขาใกล้ทางน้ำไหลผ่านและพื้นที่ลุ่ม รวมทั้งระวังอันตรายจากคลื่นลมแรงที่ซัดเข้าหาฝั่งไว้ด้วย ส่วนชาวเรือควรเดินเรือด้วยความระมัดระวัง และหลีกเลี่ยงการเดินเรือในบริเวณที่มีฝนฟ้าคะนอง สำหรับเรือเล็กบริเวณอ่าวไทยตอนล่างควรงดออกจากฝั่งในระยะนี้ไว้ด้วย



3. ข้อมูลปริมาณฝนสูงสุดรายภาค เวลา 01.00 น. วันที่ 25 พ.ย. 66 ถึง เวลา 01.00 น. วันที่ 26 พ.ย. 66 (ข้อมูลกรมอุตุนิยมวิทยา)

ภาค	จังหวัด	สถานีวัด	อำเภอ/เขต	ปริมาณฝน
เหนือ	-	-	-	-
ตะวันออกเฉียงเหนือ	-	-	-	-
กลาง	-	-	-	-
ตะวันออก	-	-	-	-
ใต้ฝั่งตะวันออก	สงขลา	ต.คอกหงส์	หาดใหญ่	76.0 มม.
ใต้ฝั่งตะวันตก	ตรัง	-	เมืองฯ	20.8 มม.
กรุงเทพฯ และปริมณฑล	-	-	-	-
เกณฑ์ปริมาณน้ำฝน	0.1-10 มม. = ฝนเล็กน้อย	10.1-35.0 มม. = ฝนปานกลาง	35.1-90.0 มม. = ฝนหนัก	มากกว่า 90.0 มม. = ฝนพายุหนัก

4. ข้อมูลอุณหภูมิรายภาค (กรมอุตุนิยมวิทยา ณ วันที่ 26 พ.ย. 66)

ภาค	อุณหภูมิต่ำสุด (°C)	จังหวัด	อุณหภูมิสูงสุด (°C)	จังหวัด
เหนือ	16.4	ตาก	33.3	แพร่
ตะวันออกเฉียงเหนือ	17.4	นครพนม	33.5	อุบลราชธานี
กลาง	19.4	กาญจนบุรี	32.5	นครสวรรค์ ลพบุรี กาญจนบุรี
ตะวันออก	20.6	ฉะเชิงเทรา	35.0	ชลบุรี
ใต้	20.7	ประจวบคีรีขันธ์	34.2	กระบี่
กรุงเทพมหานคร/ปริมณฑล	21.8	สมุทรปราการ	34.1	ปทุมธานี

*** อุณหภูมิต่ำสุด 8.0 องศาเซลเซียส (ยอดดอยอินทนนท์ อ.จอมทอง จ.เชียงใหม่)

5. พื้นที่เฝ้าระวังและเตรียมพร้อมรับสถานการณ์

อ้างถึงหนังสือในราชการกองอำนวยการป้องกันและบรรเทาสาธารณภัยกลาง (กอปภ.ก.) ด่วนที่สุดที่ มท (กปภก) 0610/ว 191 ลงวันที่ 23 พฤศจิกายน 2566 แจ้งให้จังหวัดเตรียมความพร้อมเฝ้าระวังและติดตามสถานการณ์น้ำท่วมฉับพลัน น้ำป่าไหลหลาก น้ำล้นตลิ่ง ระหว่างวันที่ 25 - 30 พฤศจิกายน 2566

กรมอุตุนิยมวิทยาได้มีประกาศฉบับที่ 2 (299/2566) ลงวันที่ 24 พฤศจิกายน 2566 เวลา 05.00 น. แจ้งว่า หย่อมความกดอากาศต่ำกำลังแรงที่ปกคลุมบริเวณทะเลจีนใต้ตอนล่าง มีแนวโน้มจะเคลื่อนผ่านอ่าวไทยและภาคใต้ตอนล่าง ลงสู่ทะเลอันดามัน ประกอบกับมรสุมตะวันออกเฉียงเหนือที่พัดปกคลุมอ่าวไทยและภาคใต้จะมีกำลังแรงขึ้น ทำให้ภาคใต้มีฝนเพิ่มขึ้นและมีฝนตกหนักถึงหนักมากบางพื้นที่ สำหรับคลื่นลมบริเวณอ่าวไทยจะมีกำลังแรงขึ้น โดยอ่าวไทยตอนล่างมีคลื่นสูง 2 - 3 เมตร บริเวณที่มีฝนฟ้าคะนองคลื่นสูงมากกว่า 3 เมตร โดยมีพื้นที่เฝ้าระวังสถานการณ์ ดังนี้

1. น้ำท่วมฉับพลัน น้ำป่าไหลหลาก และน้ำท่วมขัง ระหว่างวันที่ 24 - 30 พฤศจิกายน 2566 ในพื้นที่จังหวัดสุราษฎร์ธานี (อ.กาญจนดิษฐ์ ดอนสัก เกาะสมุย เกาะพัง) นครศรีธรรมราช (อ.เมืองฯ นบพิตำ หัวไทร ขนอมท่าศาลา พระพรหม จุฬาภรณ์ เฉลิมพระเกียรติ พิปูน พังงา สิชล) พัทลุง (อ.เมืองฯ กงหรา เขาชัยสน ตะโหมด บางแก้ว ปากพะยูน ป่าบอน) สงขลา (อ.เมืองฯ กระแสสินธุ์ ระโนด สทิงพระ สิงหนคร) ปัตตานี (ทุกอำเภอ) ยะลา (อ.เมืองฯ รามัน) นราธิวาส (อ.เมืองฯ จะแนะ เจาะไอร้อง ตากใบ บาเจาะ ยี่งอ ธาระแงะ รือเสาะ ศรีสาคร สุคีริน สุโหงโกลก สุโหงปาดี) กระบี่ (ทุกอำเภอ) ตรัง (อ.วังวิเศษ นาโยง ย่านตาขาว) และสตูล (อ.ท่าแพ มะนัง ละงู)

2. คลื่นลมแรง ระหว่างวันที่ 24 - 27 พฤศจิกายน 2566 ในพื้นที่จังหวัดสุราษฎร์ธานี (อ.เมืองฯ ดอนสัก กาญจนดิษฐ์ ท่าชนะ ไชยา ท่าฉาง เกาะสมุย เกาะพะงัน) นครศรีธรรมราช (อ.เมืองฯ ขนอม สิชล ท่าศาลา ปากพั่น หัวไทร เขียวใหญ่) สงขลา (อ.เมืองฯ ระโนด กระแสสินธุ์ สทิงพระ สิงหนคร จะนะ เทพา) ปัตตานี (อ.เมืองฯ หนองจิก ยะหริ่ง ปะนาเระ สายบุรี ไม้แก่น) และนราธิวาส (อ.เมืองฯ ตากใบ)

เพื่อเป็นการเน้นย้ำให้พื้นที่เตรียมความพร้อมเฝ้าระวังและติดตามสถานการณ์ จึงให้จังหวัดดำเนินการตามหนังสือในราชการกองอำนาจการป้องกันและบรรเทาสาธารณภัยกลาง (กอปภ.ก.) ด่วนที่สุด ที่ มท (กปภก) 0610/ว 191 ลงวันที่ 23 พฤศจิกายน 2566 ดังนี้

1. เฝ้าระวังอ่างเก็บน้ำขนาดกลางและเล็กที่มีปริมาณน้ำมากกว่าร้อยละ 80 บริเวณจังหวัดสุราษฎร์ธานี นครศรีธรรมราช ภูเก็ต กระบี่ ตรัง และอ่างเก็บน้ำที่มีสถิติปริมาณน้ำไหลเข้าอ่างเก็บน้ำมากกว่าความจุเก็บกักที่มีความเสี่ยงน้ำล้นอ่างฯ และส่งผลกระทบต่อให้น้ำท่วมบริเวณด้านท้ายน้ำ โดยเฉพาะเขื่อนบางลาง จังหวัดยะลา ให้พิจารณาบริหารจัดการน้ำให้เหมาะสม ไม่ให้เกิดผลกระทบหรือเกิดผลกระทบบริเวณท้ายเขื่อนน้อยที่สุด

2. เฝ้าระวังระดับน้ำเพิ่มขึ้นอย่างฉับพลันและระดับน้ำล้นตลิ่ง บริเวณแม่น้ำสายหลัก และลำน้ำสาขาของ คลองชะอวด คลองลำ คลองท่าแนะ แม่น้ำสายบุรี แม่น้ำปัตตานี แม่น้ำบางนรา แม่น้ำโก-ลก และคลองตันหยงมัส และเพื่อเป็นการเตรียมความพร้อม เฝ้าระวังและติดตามสถานการณ์ รวมทั้งลดผลกระทบจากสถานการณ์ดังกล่าวอย่างมีประสิทธิภาพ จึงให้ศูนย์ป้องกันและบรรเทาสาธารณภัยเขต 11 สุราษฎร์ธานี เขต 12 สงขลา เขต 18 ภูเก็ต ดำเนินการดังนี้

1. ติดตามข้อมูลสภาวะอากาศ และข่าวสารจากทางราชการอย่างใกล้ชิด เตรียมความพร้อมเครื่องจักรกลสาธารณภัย รถปฏิบัติการ กำลังพล ให้พร้อมสนับสนุนจังหวัดตลอด 24 ชั่วโมง

2. กรณีประเมินสถานการณ์แล้ว คาดว่าจะเกิดสถานการณ์ หรือสถานการณ์ขยายวงกว้างให้มอบหมายบุคลากร ชุดเผชิญสถานการณ์วิกฤต (ERT) พร้อมเครื่องจักรกลสาธารณภัย รถปฏิบัติการ ไปปฏิบัติหน้าที่ในศูนย์บัญชาการเหตุการณ์จังหวัด ขึ้นการบังคับบัญชาต่อผู้ว่าราชการจังหวัด/ผู้อำนวยการจังหวัด โดยประสานการปฏิบัติกับสำนักงานป้องกันและบรรเทาสาธารณภัยจังหวัด

3. กรณีทรัพยากรเพื่อสนับสนุนในจังหวัดพื้นที่รับผิดชอบไม่เพียงพอ ให้ประสานขอรับการสนับสนุนจากศูนย์ป้องกันและบรรเทาสาธารณภัยเขตใกล้เคียง

6. ข้อสั่งการรัฐมนตรีว่าการกระทรวงมหาดไทย/ผู้บัญชาการป้องกันและบรรเทาสาธารณภัยแห่งชาติ

6.1 รัฐมนตรีว่าการกระทรวงมหาดไทยในฐานะผู้บัญชาการป้องกันและบรรเทาสาธารณภัยแห่งชาติ ได้มีข้อสั่งการเมื่อวันที่ 25 ต.ค. 66 สั่งการให้กองอำนาจการป้องกันและบรรเทาสาธารณภัยจังหวัดเตรียมความพร้อมรับสถานการณ์อุทกภัยและคลื่นลมแรงในพื้นที่ภาคใต้ ดังนี้

ตามหนังสือที่อ้างถึง กองบัญชาการป้องกันและบรรเทาสาธารณภัยแห่งชาติได้มีข้อสั่งการให้กองอำนาจการป้องกันและบรรเทาสาธารณภัยจังหวัดทุกจังหวัด เตรียมความพร้อมรับสถานการณ์อุทกภัยในช่วงฤดูฝน ปี 2566 นั้น

กองบัญชาการป้องกันและบรรเทาสาธารณภัยแห่งชาติได้ติดตามการคาดการณ์ลักษณะอากาศร่วมกับกรมอุตุนิยมวิทยา พบว่า ช่วงครึ่งหลังของเดือนตุลาคม ปี 2566 ร่องความกดอากาศต่ำ ที่พัดผ่านภาคกลางและภาคตะวันออกเฉียงเหนือลงใต้และอ่าวไทย ทำให้บริเวณภาคใต้ มีฝนตกชุกหนาแน่น และอาจมีพายุหมุนเขตร้อนเคลื่อนเข้ามาใกล้หรือเข้าสู่ประเทศไทยทางภาคตะวันออกเฉียงเหนือ และต่อเนื่องลงมาจนถึง

อ่าวไทยตอนบนและภาคใต้ สถานการณ์ดังกล่าวอาจส่งผลให้เกิดน้ำท่วมฉับพลัน น้ำป่าไหลหลาก และน้ำล้นตลิ่ง ในบางแห่ง สำหรับคลื่นลมจะมีกำลังแรงและคลื่นสูงในบางช่วง ดังนั้น เพื่อเป็นการเตรียมพร้อมรับสถานการณ์ อุทกภัยที่อาจเกิดขึ้นในพื้นที่ภาคใต้ จึงให้กองอำนวยการป้องกันและบรรเทาสาธารณภัยจังหวัด 14 จังหวัดภาคใต้ จังหวัดเพชรบุรี และจังหวัดประจวบคีรีขันธ์ ถือปฏิบัติตามแนวทางในหนังสือที่อ้างถึงโดยเคร่งครัด พร้อมทั้งดำเนินการตามมาตรการ/แนวทาง ดังนี้

1. การเฝ้าระวังและติดตามสถานการณ์ ให้ติดตามสภาพอากาศ ปริมาณฝน สถานการณ์น้ำ และประเมิน ความเสี่ยงการเกิดอุทกภัย น้ำท่วมขัง และดินโคลนถล่มในพื้นที่เสี่ยงภัย โดยเฉพาะพื้นที่เขตเศรษฐกิจของจังหวัด พื้นที่ท้ายเขื่อน อ่างเก็บน้ำที่มีปริมาณน้ำมาก และพื้นที่เชิงเขา รวมทั้งวางแผนการติดตั้งเครื่องจักรกลสาธารณภัย ในพื้นที่เสี่ยงอุทกภัยเป็นการล่วงหน้า โดยพิจารณาใช้ประโยชน์จากผังภูมิสังคมเพื่อการบริหารจัดการน้ำ (Geo - Social Map) ในการวางแผนดังกล่าว เพื่อให้การปฏิบัติการช่วยเหลือผู้ประสบภัยเป็นไปด้วยความรวดเร็ว ทันต่อสถานการณ์

2. การแจ้งเตือนภัย ให้มีความสำคัญกับการดำเนินการใน 2 ลักษณะ ได้แก่

2.1 การแจ้งเตือนประชาชน เพื่อให้รับทราบสถานการณ์ที่อาจเกิดขึ้น โดยมอบหมาย ฝ่ายปกครอง กำหนด ผู้ใหญ่บ้าน องค์กรปกครองส่วนท้องถิ่น ในแต่ละพื้นที่ แจ้งแนวทางการปฏิบัติ เมื่อเกิด หรือคาดว่าจะเกิดสาธารณภัยในพื้นที่ กำหนดช่องทางการรับรู้ข่าวสารการแจ้งเตือน อาทิ หอกระจายข่าวประจำหมู่บ้าน ชุมชน วิทยุชุมชน สื่อสังคมออนไลน์ เป็นต้น รวมถึงช่องทางการติดต่อสื่อสาร เพื่อเตรียมพร้อมรับมือต่อสถานการณ์ รวมถึงการขอรับความช่วยเหลือจากภาครัฐ ได้ในทุกช่องทาง

2.2 การแจ้งเตือนหน่วยงานในพื้นที่ เพื่อเตรียมความพร้อมกำลังเจ้าหน้าที่เครื่องจักรกลสาธารณภัย ให้พร้อมออกปฏิบัติการช่วยเหลือประชาชนตามแผนเผชิญเหตุอุทกภัย

3. กรณีสถานที่ท่องเที่ยวทางธรรมชาติ ให้มอบหมายหน่วยงานที่มีหน้าที่กำกับดูแล เช่น บริเวณน้ำตก ถ้า กำหนดมาตรการในการแจ้งเตือน การปิดกั้น หรือห้ามบุคคลใดเข้าพื้นที่ ตลอดจนกำชับสถานประกอบการ โรงแรมในพื้นที่ชายทะเล สื่อสารให้นักท่องเที่ยวระมัดระวังและห้ามลงเล่นน้ำในช่วงที่มีคลื่นลมแรง

4. กรณีมีแนวโน้มเกิดคลื่นลมแรง คลื่นซัดชายฝั่ง ให้ประสานการปฏิบัติกับหน่วยงานของกรมเจ้าท่า กองทัพเรือ ตำรวจน้ำในพื้นที่ แจ้งเตือนการเดินทางเรือให้เดินเรือด้วยความระมัดระวัง รวมทั้งดำเนินการตาม มาตรการที่กำหนดในการนำเรือเข้าที่กำบังและห้ามการเดินทางเรือช่วงที่มีคลื่นลมแรงโดยเคร่งครัด หากพบว่ามีเรือขนาดเล็กอยู่ในพื้นที่นอกชายฝั่งที่อาจจะเป็นอันตราย ให้หน่วยงานที่เกี่ยวข้องดำเนินการนำเรือดังกล่าว กลับเข้าฝั่งเพื่อให้เกิดความปลอดภัยในการนำเรือเข้าที่กำบังและห้ามการเดินทางเรือในช่วงที่มีคลื่นลมแรง หากมีการฝ่าฝืน ให้ดำเนินการตามกฎหมายในทุกกรณี ตลอดจนกำชับให้กำนัน ผู้ใหญ่บ้าน ผู้บริหาร องค์กรปกครองส่วนท้องถิ่นเฝ้าระวังและแจ้งเตือนประชาชนที่อยู่ในพื้นที่เสี่ยงที่อาจได้รับผลกระทบจากกรณี คลื่นซัดชายฝั่งให้ทราบถึงสถานการณ์ที่อาจจะเกิดขึ้น

5. การเผชิญเหตุ เมื่อเกิดสาธารณภัยในพื้นที่ ให้จัดชุดปฏิบัติการจากหน่วยงานทั้งฝ่ายพลเรือน ทหาร ตำรวจ มูลนิธิ อาสาสมัคร ประชาชนจิตอาสา เร่งเข้าคลี่คลายสถานการณ์ พร้อมทั้งดูแลความเป็นอยู่ ของประชาชนในด้านต่าง ๆ โดยเฉพาะด้านการดำรงชีพ การจัดตั้งโรงครัวพระราชทาน ในการประกอบเลี้ยง ผู้ประสบภัย การแจกจ่ายถุงยังชีพตามวงรอบเพื่อบรรเทาความเดือดร้อนของประชาชนจนกว่าสถานการณ์ จะเข้าสู่ภาวะปกติ ตลอดจนให้ประชาสัมพันธ์ สร้างการรับรู้แก่สาธารณะให้รับทราบ การปฏิบัติงานของหน่วยงาน

ภาครัฐ ผ่านสื่อต่าง ๆ ทุกช่องทางอย่างต่อเนื่อง เพื่อสร้างความเข้าใจและเกิดความร่วมมือในการปฏิบัติการป้องกันและแก้ไขปัญหาคอขวดที่เกิดขึ้นกับทุกภาคส่วนในพื้นที่

หากสถานการณ์มีแนวโน้มรุนแรงในพื้นที่ ให้ผู้อำนวยการสั่งการอพยพประชาชนในพื้นที่เสี่ยงภัยไปยังพื้นที่ปลอดภัย หรือศูนย์พักพิงที่จัดเตรียมไว้โดยทันที โดยให้ฝ่ายปกครอง กำนัน ผู้ใหญ่บ้าน ผู้บริหารองค์กรปกครองส่วนท้องถิ่น ชุมปฏิบัติการด้านการแพทย์และสาธารณสุข เครือข่ายอาสาสมัคร ประชาชนจิตอาสา เข้าดูแลให้ความช่วยเหลือประชาชนอย่างเป็นระบบจนกว่าสถานการณ์จะเข้าสู่ภาวะปกติ

6. เมื่อสถานการณ์ในพื้นที่คลี่คลายแล้ว ให้เร่งสำรวจความเสียหายที่เกิดขึ้นให้ครบถ้วน ในทุกด้าน โดยเฉพาะบ้านเรือนที่พักอาศัย พื้นที่การเกษตร สิ่งสาธารณประโยชน์ โดยให้บูรณาการหน่วยงาน ภาคส่วน ฝ่ายปกครอง ตำรวจ หน่วยงานทหารในพื้นที่ อาสาสมัคร ตลอดจนประชาชนจิตอาสา เพื่อซ่อมแซมและฟื้นฟูความเสียหายด้านต่าง ๆ ให้กลับสู่สภาพปกติโดยเร็ว ตลอดจนให้เร่งดำเนินการให้ความช่วยเหลือตามระเบียบและหลักเกณฑ์ที่เกี่ยวข้อง โดยให้ถือปฏิบัติให้เป็นไปตามระเบียบและหลักเกณฑ์ที่กำหนดโดยเคร่งครัด โปร่งใส และสามารถตรวจสอบได้

6.2 รัฐมนตรีว่าการกระทรวงมหาดไทยในฐานะผู้บัญชาการป้องกันและบรรเทาสาธารณภัยแห่งชาติ ได้มีข้อสั่งการเมื่อวันที่ 3 พ.ย. 66 สั่งการให้กองอำนวยการป้องกันและบรรเทาสาธารณภัยจังหวัดและกรุงเทพมหานคร เตรียมการป้องกันอุบัติภัยในช่วงวันลอยกระทง ปี 2566 ดังนี้

ด้วยในวันจันทร์ที่ 27 พฤศจิกายน 2566 ตรงกับวันขึ้น 15 ค่ำ เดือน 12 เป็นวันลอยกระทงตามประเพณีไทย หลายพื้นที่ของจังหวัดและกรุงเทพมหานคร จะจัดให้มีสถานที่สำหรับให้ประชาชนได้ลอยกระทงตามประเพณี โดยประชาชนนิยมเดินทางไปยังสถานที่ต่าง ๆ เพื่อร่วมกันลอยกระทงกันเป็นจำนวนมาก ซึ่งในช่วงเทศกาลดังกล่าว ประชาชนนิยมการจุดพลุ ประทัด ดอกไม้เพลิง การยิงปืนขึ้นฟ้าตามความเชื่อว่าเป็นการเฉลิมฉลองและการปล่อยโคมลอยตามความเชื่อว่าเป็นการปลดปล่อยความทุกข์และเรื่องร้ายให้ออกไปจากตัวและครอบครัว บางครั้งอาจทำให้เกิดอัคคีภัยและอาจทำให้เกิดผลกระทบทางการบินของเครื่องบินต่าง ๆ รวมถึงมักเกิดอุบัติเหตุจากการสัญจรทั้งทางบกและทางน้ำ ที่สร้างความสูญเสียต่อชีวิตและทรัพย์สินของประชาชนเป็นประจำทุกปี

เพื่อเป็นการเตรียมความพร้อมในการป้องกันอุบัติภัยที่อาจเกิดขึ้นในช่วงการจัดงานประเพณีดังกล่าว อาทิ อุบัติภัยจากประทัด ดอกไม้เพลิง พลุ โคมลอย อุบัติภัยจากการจมน้ำ รวมถึงอุบัติเหตุทางถนน จึงให้กองอำนวยการป้องกันและบรรเทาสาธารณภัยจังหวัดและกรุงเทพมหานคร ดำเนินการ ดังนี้

1. ให้นายทะเบียนท้องที่เข้มงวด กวดขัน การพิจารณาออกใบอนุญาต หรือต่ออายุใบอนุญาต ให้ทำสิ่ง นำเข้า หรือค้า ดอกไม้เพลิง ตรวจสอบสถานที่เก็บ ทำ หรือค้าดอกไม้เพลิง รวมทั้งตรวจตราการพกพาอาวุธปืนในที่สาธารณะของประชาชนที่อาจเป็นอันตรายต่อชีวิตและทรัพย์สินของประชาชน โดยดำเนินการให้เป็นไปตามพระราชบัญญัติอาวุธปืน เครื่องกระสุนปืน วัตถุระเบิด ดอกไม้เพลิง และสิ่งเทียมอาวุธปืน พ.ศ. 2490 โดยเคร่งครัด

2. ให้ผู้อำนวยการหรือเจ้าพนักงานตามพระราชบัญญัติป้องกันและบรรเทาสาธารณภัย พ.ศ. 2550 ตรวจตราอาคารสถานที่ โปะ ทำเทียบเรือโดยสารที่อาจก่อให้เกิดสาธารณภัยได้โดยง่าย พร้อมทั้ง ให้แจ้งหน่วยงานตามกฎหมายว่าด้วยการนั้นทราบ เพื่อตรวจสอบ ซ่อมแซม ใ้มั่นคงแข็งแรงตามอำนาจหน้าที่

3. ให้ผู้อำนวยการท้องถิ่นตามพระราชบัญญัติป้องกันและบรรเทาสาธารณภัย พ.ศ. 2550 เตรียมความพร้อมด้านบุคลากร อุปกรณ์ เครื่องมือเครื่องใช้ เพื่อให้การช่วยเหลือผู้ประสบภัยในพื้นที่รับผิดชอบได้อย่างรวดเร็วและทันทั่วถึง

4. ให้นำหน่วยงานภาครัฐ องค์กรปกครองส่วนท้องถิ่น และภาคเอกชน ที่จะจัดงานวันลอยกระทง เตรียมการป้องกันและระมัดระวังเพื่อมิให้เกิดอุบัติเหตุ โดยจัดหน่วยเคลื่อนที่เร็วพร้อมอุปกรณ์ดับเพลิง อุปกรณ์กู้ภัยทั้งทางบก ทางน้ำ และไฟฟ้าส่องสว่าง ตลอดจนหน่วยบริการการแพทย์ฉุกเฉิน เตรียมความพร้อมประจำบริเวณสถานที่จัดงานลอยกระทง เพื่อให้ความช่วยเหลือได้ทันที และดำเนินการตามพระราชบัญญัติควบคุมเครื่องดื่มแอลกอฮอล์ พ.ศ. 2551 โดยเคร่งครัด สำหรับพื้นที่ภาคใต้ของประเทศไทย มีโอกาสเกิดพายุฝนฟ้าคะนองและวาตภัย จึงขอให้เข้มงวดในการดูแลสิ่งปลูกสร้างในบริเวณการจัดงาน ให้มีความมั่นคงแข็งแรง

5. ให้กำหนดมาตรการความปลอดภัย จากการปล่อยโคมลอย หรือวัตถุอื่นใดที่คล้ายคลึงกัน ในช่วงวันลอยกระทง อาทิ การกำหนดแนวทางการขออนุญาต ช่วงเวลา ขอบเขตพื้นที่สำหรับปล่อยโคมลอย ข้อห้ามและบทลงโทษทางกฎหมายที่เกี่ยวข้อง พร้อมทั้งสื่อสารให้ประชาชนเข้าใจแนวทางปฏิบัติที่ชัดเจน รวมถึงการสร้างความปลอดภัยถึงอันตรายจากอัคคีภัยที่เกิดจากการปล่อยโคมลอย ที่อาจส่งผลกระทบต่อชีวิต และทรัพย์สินของประชาชน

6. ให้กองอำนวยการป้องกันและบรรเทาสาธารณภัยในแต่ละระดับ จัดชุดปฏิบัติการ โดยบูรณาการ กำลังร่วมกับหน่วยราชการพลเรือน ตำรวจ ทหาร องค์กรปกครองส่วนท้องถิ่น ประชาชนจิตอาสา พร้อมทั้ง ส่งให้สมาชิกกองอาสารักษาดินแดน (อส.) และอาสาสมัครป้องกันภัยฝ่ายพลเรือน (อปพร.) ดำเนินการ ดังนี้

6.1 เผ่าระวังสถานที่ที่เสี่ยงต่อการเกิดอัคคีภัย และอุบัติเหตุอื่น ๆ โดยเฉพาะอุบัติเหตุทางน้ำ

6.2 จัดระเบียบและอำนวยความสะดวกด้านการจราจรตามมาตรการที่กำหนด พร้อมทั้ง รักษาความสงบเรียบร้อย และเผ่าระวังความปลอดภัยบริเวณที่มีประชาชนหนาแน่น

6.3 เผ่าระวัง ตรวจสอบความปลอดภัยบริเวณโปะ ทำเทียบเรือโดยสาร สถานที่ริมน้ำสำหรับประชาชนใช้ลอยกระทง และเส้นทางคมนาคมทางน้ำ ที่เป็นจุดเสี่ยงต่อการเกิดอันตราย รวมทั้งความปลอดภัยของเรือโดยสาร สำหรับพื้นที่ที่ยังคงมีสถานการณ์อุทกภัยต่อเนื่อง ขอให้แจ้งเตือนประชาชนเพิ่มความระมัดระวัง พร้อมทั้งดำเนินการตามมาตรการความปลอดภัยที่กำหนด และให้ประสานการปฏิบัติกับเจ้าหน้าที่ของกรมเจ้าท่า เพื่อบูรณาการการปฏิบัติให้เป็นไปตามกฎหมายที่เกี่ยวข้องโดยเคร่งครัด

7. รมรรงค์ ประชาสัมพันธ์สร้างการรับรู้ให้ประชาชน ตลอดจนภาคส่วนที่เกี่ยวข้องทราบถึงมาตรการความปลอดภัย การร่วมแสดงออกในการประพฤติปฏิบัติตามแบบวัฒนธรรมอันดีงามแห่งท้องถิ่นและร่วมกันลอยกระทงตามประเพณีไทย พร้อมทั้งเชิญชวนประชาชนจิตอาสาช่วยรักษาความสะอาดบริเวณแหล่งน้ำ เพื่อช่วยลดปัญหาขยะ และการเกิดปัญหาจากสิ่งกีดขวางทางน้ำ

6.3 รัฐมนตรีว่าการกระทรวงมหาดไทยในฐานะผู้บัญชาการป้องกันและบรรเทาสาธารณภัยแห่งชาติ ได้มีข้อสั่งการเมื่อวันที่ 20 ต.ค. 66 สั่งการให้กองอำนวยการป้องกันและบรรเทาสาธารณภัยจังหวัด เตรียมการป้องกันและแก้ไขปัญหายากจากอากาศหนาว ปี 2566 - 2567 ดังนี้

ด้วยกองบัญชาการป้องกันและบรรเทาสาธารณภัยแห่งชาติได้ติดตามสภาพอากาศร่วมกับกรมอุตุนิยมวิทยา คาดการณ์ว่าประเทศไทยจะเริ่มเข้าสู่ฤดูหนาว ในช่วงปลายเดือนตุลาคม 2566 และจะมีอากาศหนาวเย็นน้อยกว่าปีที่ผ่านมา โดยในช่วงเดือนธันวาคม 2566 ถึงช่วงเดือนมกราคม 2567 จะเป็นช่วงเวลาที่มียากอากาศหนาวเย็นที่สุด สำหรับยอดดอยและยอดภู รวมทั้งเทือกเขาจะมีอากาศหนาวถึงหนาวจัด และมีน้ำค้างแข็งเกิดขึ้นได้บ่อยครั้ง และจะสิ้นสุดฤดูหนาวประมาณปลายเดือนกุมภาพันธ์ 2567

เพื่อให้การเตรียมการป้องกันและแก้ไขปัญหาภัยจากอากาศยาน เป็นไปอย่างมีประสิทธิภาพ จึงให้กองอำนาจการป้องกันและบรรเทาสาธารณภัยจังหวัด ดำเนินการตามแนวทาง ดังนี้

1. การเตรียมความพร้อม

1.1 ติดตามการคาดหมายลักษณะอากาศจากกรมอุตุนิยมวิทยาอย่างต่อเนื่อง เพื่อประเมินสถานการณ์ และผลกระทบในพื้นที่เสี่ยงที่มีโอกาสเกิดอากาศยานหรือหนาวจัด รวมถึงแจ้งเตือน และเตรียมความพร้อม ในการให้ความช่วยเหลือผู้ประสบภัยจากอากาศยานในพื้นที่

1.2 ทบทวนและปรับปรุงแผนเผชิญเหตุของจังหวัด โดยเฉพาะการสำรวจและปรับปรุงข้อมูลบัญชี กลุ่มเปราะบาง อาทิ ผู้สูงอายุ คนพิการทุพพลภาพ เด็กไร้ผู้อุปการะ สตรีมีครรภ์ รวมถึงข้อมูลวัสดุ อุปกรณ์ เครื่องจักรกลสาธารณภัยของหน่วยงานต่าง ๆ ที่มีความพร้อมให้ความช่วยเหลือประชาชนที่ประสบภัยจากอากาศยาน ให้เป็นปัจจุบัน พร้อมทั้งซักซ้อมแนวทางการปฏิบัติตามแผนเผชิญเหตุร่วมกับอำเภอ องค์กรปกครองส่วนท้องถิ่น ตลอดจนหน่วยงานที่เกี่ยวข้อง

1.3 สร้างการรับรู้ให้กับประชาชน โดยให้คำแนะนำเกี่ยวกับการดูแลสุขภาพในช่วงฤดูหนาว อาทิ การงดดื่มเครื่องดื่มแอลกอฮอล์เพื่อคลายหนาว เนื่องจากมีความเสี่ยงต่อการเกิดภาวะอุณหภูมิร่างกาย ต่ำกว่าปกติ (Hypothermia) การไม่ผิงไฟในที่อับอากาศเพราะจะทำให้หมดสติและขาดอากาศหายใจ พร้อมทั้งประสานหน่วยงานด้านสาธารณสุข เฝ้าระวัง และเตรียมความพร้อมป้องกันโรคติดต่อในช่วงฤดูหนาว และหากมีการเสนอข่าวกรณีมีผู้เสียชีวิตจากอากาศยาน ให้ตรวจสอบข้อเท็จจริง และรายงานผลมายัง กระทรวงมหาดไทยผ่านกองอำนาจการป้องกันและบรรเทาสาธารณภัยกลางทันที

1.4 เนื่องจากในช่วงฤดูหนาวจะมีสภาพอากาศแห้ง และมีนักท่องเที่ยวเดินทางไปยังสถานที่ท่องเที่ยวที่มีอากาศหนาวเย็น จึงเน้นย้ำให้จังหวัดกำหนดมาตรการในส่วนที่เกี่ยวข้อง ดังนี้

1.4.1 การป้องกันการเกิดอัคคีภัย ให้เตรียมความพร้อมเจ้าหน้าที่ รถยนต์ดับเพลิง รถบรรทุกน้ำ และอุปกรณ์ดับเพลิง ให้มีความพร้อมปฏิบัติงานได้ทันที พร้อมทั้งจัดเจ้าหน้าที่ อาสาสมัคร และประชาชนจิตอาสา เฝ้าระวังการเกิดอัคคีภัยในพื้นที่ชุมชน และสถานที่ท่องเที่ยว ตลอดจนรณรงค์ประชาสัมพันธ์ขอความร่วมมือเกษตรกร ใช้วิธีการไถกลบ แทนการเผาตอซังและวัสดุทางการเกษตร เพื่อช่วยป้องกันการเกิดอัคคีภัยและลดปัญหาหมอกควัน

1.4.2 การป้องกันและลดอุบัติเหตุที่อาจเกิดขึ้นจากการสัญจร อาทิ กรณีถนนลื่นและสภาพทัศนวิสัยต่ำจากหมอกหนา โดยประสานหน่วยงานของกรมทางหลวง กรมทางหลวงชนบท องค์กรปกครองส่วนท้องถิ่น และหน่วยงาน ที่เกี่ยวข้อง ดำเนินการติดตั้งสัญญาณไฟ หรือไฟส่องสว่าง บริเวณทางแยกและจุดเสี่ยง พร้อมทั้ง จัดเจ้าหน้าที่ช่วยอำนวยความสะดวกการจราจรให้กับประชาชนและนักท่องเที่ยว

2. การเผชิญเหตุและการให้ความช่วยเหลือ เมื่อเกิดสถานการณ์ภัยจากอากาศยานขึ้นในพื้นที่ ให้ดำเนินการ ดังนี้

2.1 ดำเนินการตามแผนเผชิญเหตุจังหวัด โดยให้ความสำคัญกับการประสานการปฏิบัติร่วมกับ หน่วยงานต่างๆ ทั้งหน่วยงานฝ่ายพลเรือน หน่วยทหาร ภาคเอกชน องค์กรสาธารณสุข มูลนิธิ และประชาชนจิตอาสา เพื่อบูรณาการการดำเนินการตามมาตรการที่กำหนดการแบ่งมอบพื้นที่ และการมอบหมายหน่วยงานรับผิดชอบ ในการให้ความช่วยเหลือผู้ประสบภัยจากอากาศยาน ให้ชัดเจน ทัวถึง และไม่ซ้ำซ้อน

2.2 การให้ความช่วยเหลือผู้ประสบภัยจากอากาศหนาว ให้ถือปฏิบัติตามระเบียบ และหลักเกณฑ์ที่เกี่ยวข้องอย่างเคร่งครัด โปร่งใส และสามารถตรวจสอบได้ โดยคำนึงถึงความเดือดร้อน ของประชาชนที่ขาดแคลน เครื่องกันหนาวและประโยชน์สูงสุดของประชาชนเป็นสำคัญ

3. หากเกิดสถานการณ์ภัยจากอากาศหนาวขึ้นในพื้นที่ ให้รายงานกระทรวงมหาดไทย ผ่านกองอำนวยการป้องกันและบรรเทาสาธารณภัยกลางทันที โดยให้รายงานสถานการณ์อย่างต่อเนื่องจนกว่าสถานการณ์จะยุติ

7. สภาพน้ำในอ่างเก็บน้ำ (ข้อมูลกรมชลประทาน วันที่ 25 พ.ย. 66)

อ่างเก็บน้ำ	ความจุที่ รณก. (ล้าน ม ³)	ปริมาณน้ำในอ่างฯ		ปริมาณน้ำใช้การได้		ปริมาณน้ำไหลลงอ่างฯ		ปริมาณน้ำระบาย		ปริมาณน้ำ รับได้อีก (ล้าน ม ³)
		ปริมาตร (ล้าน ม ³)	%น้ำเก็บ กัก	ปริมาตร (ล้าน ม ³)	% น้ำ ใช้การ	วันนี้ (ล้าน ³)	เมื่อวาน (ล้าน ม ³)	วันนี้ (ล้าน ม ³)	เมื่อวาน (ล้าน ม ³)	
1. ภูมิพล (ตก)	13,462	10,445	78	6,645	69	11.31	14.82	5.00	3.00	3,017
2. สิริกิติ์ (อด)	9,510	6,086	64	3,236	49	4.51	6.52	10.08	10.00	3,424
3. แม้งัดสมบูรณ์ชล (ชม)	265	285	108	273	108	0.40	0.57	0.23	0.23	-20
4. แม่กวอดมธารา (ชม)	263	204	78	190	76	0.33	0.33	0.10	0.09	59
5. กิวลม (ลป)	106	104	98	101	98	1.27	1.43	1.27	1.27	2
6. กิวคองมา (ลป)	170	190	112	184	112	0.24	0.51	0.51	0.51	-20
7. แควน้อยบำรุงแดน (พล)	939	953	101	910	102	0.92	0.92	1.30	1.30	-14
8. แม่มอก (ลป)	110	110	100	94	100	0.05	0.05	0.12	0.12	0
9. ห้วยหลวง (อด)	136	123	90	116	90	0.00	0.00	0.11	0.11	13
10. น้ำอูน (สน)	520	450	87	405	85	0.23	0.00	0.00	0.00	70
11. น้ำพุง (สน)	165	143	87	135	86	0.01	0.01	0.31	0.31	22
12. จุฬารัตน์ (ชย)	164	139	85	102	80	0.22	0.12	0.00	0.00	25
13. อุบลรัตน์ (ชก)	2,431	2,384	98	1,803	97	0.81	0.00	7.02	7.15	47
14. ลำปาว (กส)	1,980	1,946	98	1,846	98	2.21	0.00	0.95	0.95	34
15. ลำตะคอง (นม)	314	190	60	167	57	0.00	0.15	0.26	0.18	124
16. ลำพระเพลิง (นม)	155	109	70	107	70	0.06	0.17	0.00	0.00	46
17. มูลบन (นม)	141	85	60	78	58	0.08	0.09	0.04	0.04	56
18. ลำแซะ (นม)	275	151	55	144	54	0.12	0.12	0.03	0.03	124
19. ลำน้ำรอง (บร)	121	76	62	72	61	0.06	0.00	0.00	0.00	45
20. สิรินคร (อบ)	1,966	1,818	92	986	87	0.78	0.00	2.62	2.59	148
21. ป่าสักชลสิทธิ์ (ลป)	960	960	100	957	100	0.00	1.43	0.86	0.87	0
22. ทับเสลา (อน)	160	71	44	54	37	0.21	0.22	0.00	0.00	89
23. กระเสียว (สพ)	299	116	39	76	29	0.21	0.24	1.05	0.86	183
24. ศรีนครินทร์ (กจ)	17,745	14,693	83	4,428	59	7.52	6.13	7.02	7.02	3,052
25. วชิราลงกรณ (กจ)	8,860	7,900	89	4,888	84	6.58	6.61	13.01	13.06	960
26. ขุนด่านปราการชล (นย)	224	221	99	216	98	0.11	0.01	0.04	0.10	3
27. คลองสิียด(ฉช)	420	160	38	130	33	0.00	0.00	0.16	0.16	260
28. บางพระ (ชบ)	117	85	73	73	70	0.00	0.33	0.38	0.39	32
29. หนองปลาไหล (รย)	164	164	100	150	100	0.28	0.00	0.77	0.72	0
30. ประแสร์ (รย)	295	274	93	254	92	0.00	0.00	0.52	0.53	21

อ่างเก็บน้ำ	ความจุที่ รณก. (ล้าน ม ³)	ปริมาณน้ำในอ่างฯ		ปริมาณน้ำใช้การได้		ปริมาณน้ำไหลลงอ่างฯ		ปริมาณน้ำระบาย		ปริมาณน้ำ รับได้อีก (ล้าน ม ³)
		ปริมาตร (ล้าน ม ³)	% น้ำเก็บ กัก	ปริมาตร (ล้าน ม ³)	% น้ำ ใช้การ	วันนี้ (ล้าน ³)	เมื่อวาน (ล้าน ม ³)	วันนี้ (ล้าน ม ³)	เมื่อวาน (ล้าน ม ³)	
31. หนองดินทรจินดา (ปจ)	295	270	91	256	91	0.31	0.57	1.00	1.00	25
32. แก่งกระเจาน (พป)	710	472	66	407	63	0.76	1.15	3.02	3.02	238
33. ปราณบุรี (ปข)	391	185	47	168	45	0.77	0.77	0.29	0.29	206
34. รัชชประภา (สฎ)	5,639	4,425	78	3,074	72	3.43	5.00	3.08	3.09	1,214
35. บางยาง (ยล)	1,454	890	61	614	52	14.80	19.64	4.03	6.09	564
รวมทั้งประเทศ	70,926	56,875	80	33,338	70	58.58	67.91	65.18	65.09	14,051
หมายเหตุ	ปริมาณน้ำที่มากกว่า ร้อยละ 80	ปริมาณน้ำที่น้อยกว่าหรือเท่ากับ ร้อยละ 30		ปริมาณน้ำที่ใช้การได้ น้อยกว่าร้อยละ 30		% น้ำเก็บกัก / ปริมาณน้ำไหลลงอ่างฯ / ปริมาณน้ำ ระบาย สูงสุด				

*** รณก. ระดับน้ำกักเก็บ

อ่างเก็บน้ำขนาดใหญ่ที่ปริมาณน้ำเก็บกักอยู่ในเกณฑ์มากกว่าร้อยละ 80 ขึ้นไป จำนวน 19 อ่าง (แม่จัดสมบูรณ์ชล กิวลม กิวคอกหมา แควน้อยบำรุงแดน แม่มอก ห้วยหลวง น้ำอูน น้ำพุง จุฬารัตน์ อุบลรัตน์ ลำปาว สิรินธร ป่าสักชลสิทธิ์ ศรีนครินทร์ วชิราลงกรณ์ ขุนด่านปราการชล หนองปลาไหล ประแสร์ และหนองดินทรจินดา) อ่างเก็บน้ำขนาดใหญ่ที่ปริมาณน้ำน้อยกว่าหรือเท่ากับร้อยละ 30 ของความจุอ่างฯ ไม่มี อ่างเก็บน้ำขนาดใหญ่ที่ปริมาณน้ำที่ใช้การได้อยู่ในเกณฑ์น้อยกว่าร้อยละ 30 ของความจุอ่างฯ จำนวน 1 อ่าง (กระเสียว)

8. สถิติอุบัติเหตุทางถนน วันที่ 26 พ.ย. 66 (ข้อมูลจากบริษัทกลางคุ้มครองผู้ประสบภัยจากรถจำกัด ยังไม่รวมข้อมูล สตช. และ สธ.)

ช่วงเวลา	ผู้เสียชีวิต	ผู้บาดเจ็บ	รวม
25 พ.ย. 66	33	1,928	1,961
1 - 25 พ.ย. 66	956	55,922	56,878
1 ม.ค. - 25 พ.ย. 66	12,528	716,567	729,095

จึงเรียนมาเพื่อโปรดทราบ

ศูนย์อำนวยการบรรเทาสาธารณภัย
กรมป้องกันและบรรเทาสาธารณภัย