



รายงานสถานการณ์สาธารณภัย

กรมป้องกันและบรรเทาสาธารณภัย กระทรวงมหาดไทย

ศูนย์อำนวยการบรรเทาสาธารณภัย (ส่วนปฏิบัติการ) www.nirapai.com

โทรสาร 0-2241-7450-6 สายด่วนนิรภัย 1784 Line @1784DDPM



ที่ของข่าว 664/2566

วันที่ 25 พฤศจิกายน 2566

(เวลา 06.00 น.)

กรมป้องกันและบรรเทาสาธารณภัยขอรายงานสถานการณ์สาธารณภัยประจำวัน ดังนี้

1. การคาดการณ์ลักษณะอากาศ

1.1 ประกาศกรมอุตุนิยมวิทยา เรื่อง ฝนตกหนักถึงหนักมากบริเวณภาคใต้ และคลื่นลมแรงบริเวณอ่าวไทย ตอนล่าง (มีผลกระทบในช่วงวันที่ 24-27 พฤศจิกายน 2566) ฉบับที่ 4 (301/2566) วันที่ 25 พ.ย. 66 เวลา 05.00 น.

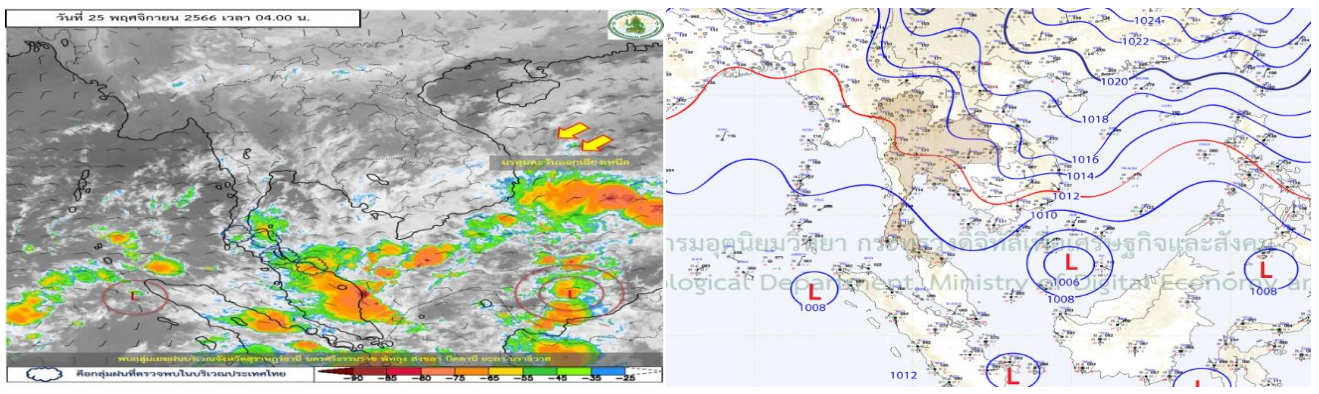
ในช่วงวันที่ 25-27 พ.ย. 66 หย่อมความกดอากาศต่ำกำลังแรงที่ปกคลุมบริเวณทะเลจีนใต้ตอนล่าง มีแนวโน้มจะเคลื่อนผ่านอ่าวไทยและภาคใต้ตอนล่าง ลงสู่ทะเลอันดามัน ประกอบกับมรสุมตะวันออกเฉียงเหนือ ที่พัดปกคลุมอ่าวไทยและภาคใต้จะมีกำลังแรงขึ้น ส่งผลทำให้ภาคใต้มีฝนเพิ่มขึ้นและมีฝนตกหนักถึงหนักมากบางแห่ง ขอให้ประชาชนบริเวณดังกล่าวระวังอันตรายจากฝนตกหนักถึงหนักมากและฝนที่ตกสะสม ซึ่งอาจทำให้เกิดน้ำท่วมฉับพลันและน้ำป่าไหลหลาก โดยเฉพาะพื้นที่ลาดเชิงเขาใกล้ทางน้ำไหลผ่านและพื้นที่ลุ่มไว้ด้วย

สำหรับคลื่นลมบริเวณอ่าวไทยมีกำลังค่อนข้างแรง โดยอ่าวไทยตอนล่างมีคลื่นสูง 2-3 เมตร บริเวณที่มีฝนฟ้าคะนองคลื่นสูงมากกว่า 3 เมตร ส่วนอ่าวไทยตอนบนมีคลื่นสูงประมาณ 2 เมตร บริเวณที่มีฝนฟ้าคะนองคลื่นสูงมากกว่า 2 เมตร ขอให้ชาวเรือเดินเรือด้วยความระมัดระวัง และหลีกเลี่ยงบริเวณที่มีฝนฟ้าคะนอง ส่วนเรือเล็ก บริเวณอ่าวไทยตอนล่างควรงดออกจากฝั่งในช่วงเวลาดังกล่าว รวมทั้งระวังอันตรายจากคลื่นลมแรงที่ซัดเข้าหาฝั่งไว้ด้วย

1.2 พยากรณ์อากาศกรมอุตุนิยมวิทยา ประจำวันที่ 25 พ.ย. 66 เวลา 05.00 น.

พยากรณ์อากาศ 24 ชั่วโมงข้างหน้า บริเวณความกดอากาศสูงหรือมวลอากาศเย็นกำลังปานกลาง ระลอกใหม่จากประเทศจีนได้แผ่ลงมาปกคลุมภาคตะวันออกเฉียงเหนือแล้ว ลักษณะเช่นนี้จะทำให้ภาคตะวันออกเฉียงเหนือ มีอากาศเย็นในตอนเช้ากับมีลมแรง ส่วนภาคเหนือ ภาคกลาง ภาคตะวันออกมีอากาศเย็นในตอนเช้า ขอให้ประชาชน บริเวณประเทศไทยดูแลสุขภาพเนื่องจากสภาพอากาศที่เปลี่ยนแปลง รวมถึงระวังอันตรายจากอัคคีภัย ที่อาจเกิดขึ้นเนื่องจากอากาศแห้งไว้ด้วย

สำหรับมรสุมตะวันออกเฉียงเหนือที่พัดปกคลุมอ่าวไทย และภาคใต้มีกำลังค่อนข้างแรง ประกอบกับ หย่อมความกดอากาศต่ำกำลังแรงที่ปกคลุมทะเลจีนใต้ตอนล่างมีแนวโน้มจะเคลื่อนผ่านภาคใต้ตอนล่าง ในช่วงวันที่ 25-27 พ.ย. 66 ลักษณะเช่นนี้ทำให้ภาคใต้ตอนล่างมีฝนตกหนักถึงหนักมากบางแห่ง ส่วนคลื่นลม บริเวณอ่าวไทยมีกำลังค่อนข้างแรง โดยอ่าวไทยตอนล่างมีคลื่นสูง 2-3 เมตร บริเวณที่มีฝนฟ้าคะนองคลื่นสูง มากกว่า 3 เมตร ส่วนอ่าวไทยตอนบนมีคลื่นสูง 1-2 เมตร บริเวณที่มีฝนฟ้าคะนองคลื่นสูงมากกว่า 2 เมตร ส่วนทะเลอันดามันมีคลื่นสูงประมาณ 1 เมตร บริเวณที่มีฝนฟ้าคะนองคลื่นสูงมากกว่า 2 เมตร ขอให้ประชาชน ในบริเวณภาคใต้ตอนล่างระวังอันตรายจากฝนตกหนักถึงหนักมากและฝนที่ตกสะสม ซึ่งอาจทำให้เกิดน้ำท่วมฉับพลัน และน้ำป่าไหลหลาก โดยเฉพาะพื้นที่ลาดเชิงเขาใกล้ทางน้ำไหลผ่านและพื้นที่ลุ่ม รวมทั้งระวังอันตรายจากคลื่นลมแรง ที่ซัดเข้าหาฝั่งไว้ด้วย ส่วนชาวเรือควรเดินเรือด้วยความระมัดระวังและหลีกเลี่ยงการเดินเรือในบริเวณที่มีฝนฟ้าคะนอง ส่วนเรือเล็กบริเวณอ่าวไทยตอนล่างควรงดออกจากฝั่งในระยะนี้



2. ข้อมูลปริมาณฝนสูงสุดรายภาค เวลา 01.00 น. วันที่ 24 พ.ย. 66 ถึง เวลา 01.00 น. วันที่ 25 พ.ย. 66 (ข้อมูลกรมอุตุนิยมวิทยา)

ภาค	จังหวัด	สถานีวัด	อำเภอ/เขต	ปริมาณฝน
เหนือ	-	-	-	-
ตะวันออกเฉียงเหนือ	-	-	-	-
กลาง	-	-	-	-
ตะวันออก	-	-	-	-
ใต้ฝั่งตะวันออก	นครศรีธรรมราช	-	เมืองฯ	30.3 มม.
ใต้ฝั่งตะวันตก	สตูล	-	เมืองฯ	39.9 มม.
กรุงเทพฯ และปริมณฑล	-	-	-	-
เกณฑ์ปริมาณน้ำฝน	0.1-10 มม. = ฝนเล็กน้อย	10.1-35.0 มม. = ฝนปานกลาง	35.1-90.0 มม. = ฝนหนัก	มากกว่า 90.0 มม. = ฝนหนักมาก

3. ข้อมูลอุณหภูมิรายภาค (กรมอุตุนิยมวิทยา ณ วันที่ 25 พ.ย. 66)

ภาค	อุณหภูมิต่ำสุด (°C)	จังหวัด	อุณหภูมิสูงสุด (°C)	จังหวัด
เหนือ	15.3	ตาก	33.7	เพชรบูรณ์
ตะวันออกเฉียงเหนือ	18.6	เลย	33.2	อุบลราชธานี
กลาง	19.0	กาญจนบุรี	33.5	ลพบุรี
ตะวันออก	21.2	ฉะเชิงเทรา	34.7	ชลบุรี
ใต้	20.6	ประจวบคีรีขันธ์	35.3	กระบี่
กรุงเทพมหานคร/ปริมณฑล	23.2	สมุทรปราการ	34.5	ปทุมธานี

*** อุณหภูมิยอดดอยต่ำสุด 6.6 องศาเซลเซียส (ยอดดอยอินทนนท์ อ.จอมทอง จ.เชียงใหม่)

4. พื้นที่เฝ้าระวังและเตรียมพร้อมรับสถานการณ์

อ้างอิงหนังสือในราชการกองอำนวยการป้องกันและบรรเทาสาธารณภัยกลาง (กอปภ.ก.) ส่วนที่ 1 ที่ มท (กปภก) 0610/ว 191 ลงวันที่ 23 พฤศจิกายน 2566 แจ้งให้จังหวัดเตรียมความพร้อมเฝ้าระวังและติดตามสถานการณ์น้ำท่วมฉับพลัน น้ำป่าไหลหลาก น้ำล้นตลิ่ง ระหว่างวันที่ 25 - 30 พฤศจิกายน 2566

กรมอุตุนิยมวิทยาได้มีประกาศฉบับที่ 2 (299/2566) ลงวันที่ 24 พฤศจิกายน 2566 เวลา 05.00 น. แจ้งว่า หย่อมความกดอากาศต่ำกำลังแรงที่ปกคลุมบริเวณทะเลจีนใต้ตอนล่าง มีแนวโน้มจะเคลื่อนผ่านอ่าวไทยและภาคใต้ตอนล่าง ลงสู่ทะเลอันดามัน ประกอบกับมรสุมตะวันออกเฉียงเหนือที่พัดปกคลุมอ่าวไทยและภาคใต้ จะมีกำลังแรงขึ้น ทำให้ภาคใต้มีฝนเพิ่มขึ้นและมีฝนตกหนักถึงหนักมากบางพื้นที่ สำหรับคลื่นลมบริเวณอ่าวไทย จะมีกำลังแรงขึ้น โดยอ่าวไทยตอนล่างมีคลื่นสูง 2 - 3 เมตร บริเวณที่มีฝนฟ้าคะนองคลื่นสูงมากกว่า 3 เมตร โดยมีพื้นที่เฝ้าระวังสถานการณ์ ดังนี้

1. น้ำท่วมฉับพลัน น้ำป่าไหลหลาก และน้ำท่วมขัง ระหว่างวันที่ 24 - 30 พฤศจิกายน 2566 ในพื้นที่ จังหวัดสุราษฎร์ธานี (อ.กาญจนดิษฐ์ ดอนสัก เกาะสมุย เกาะพงัน) นครศรีธรรมราช (อ.เมืองฯ นบพิตำ หัวไทร ขนอม ท่าศาลา พระพรหม จุฬาภรณ์ เฉลิมพระเกียรติ พิปูน ทุ่งสง สิชล) พัทลุง (อ.เมืองฯ กงหรา เขาชัยสน ตะโหมด บางแก้ว ปากพะยูน ป่าบอน) สงขลา (อ.เมืองฯ กระแสสินธุ์ ระโนด สทิงพระ สิงหนคร) ปัตตานี (ทุกอำเภอ) ยะลา (อ.เมืองฯ รามัน) นราธิวาส (อ.เมืองฯ จะแนะ เจาะไอร้อง ตากใบ บาเจาะ ยี่งอ ธาระแงะ รือเสาะ ศรีสาคร สุคีริน สุโหงโกลก สุโหงปาดี) กระบี่ (ทุกอำเภอ) ตรัง (อ.วังวิเศษ นาโยง ย่านตาขาว) และสตูล (อ.ท่าแพ มะนัง ละงู)

2. คลื่นลมแรง ระหว่างวันที่ 24 - 27 พฤศจิกายน 2566 ในพื้นที่จังหวัดสุราษฎร์ธานี (อ.เมืองฯ ดอนสัก กาญจนดิษฐ์ ท่าชนะ ไชยา ท่าฉาง เกาะสมุย เกาะพงัน) นครศรีธรรมราช (อ.เมืองฯ ขนอม สิชล ท่าศาลา ปากพังก หัวไทร เขียวใหญ่) สงขลา (อ.เมืองฯ ระโนด กระแสสินธุ์ สทิงพระ สิงหนคร จะนะ เทพา) ปัตตานี (อ.เมืองฯ หนองจิก ยะหริ่ง ปะนาเระ สายบุรี ไม้แก่น) และนราธิวาส (อ.เมืองฯ ตากใบ)

เพื่อเป็นการเน้นย้ำให้พื้นที่เตรียมความพร้อมเฝ้าระวังและติดตามสถานการณ์ จึงให้จังหวัดดำเนินการ ตามหนังสือในราชการกองอำนวยการป้องกันและบรรเทาสาธารณภัยกลาง (กอปก.) ด่วนที่สุด ที่ มท (กปก) 0610/ว 191 ลงวันที่ 23 พฤศจิกายน 2566 ดังนี้

1. เฝ้าระวังอ่างเก็บน้ำขนาดกลางและเล็กที่มีปริมาณน้ำมากกว่าร้อยละ 80 บริเวณจังหวัดสุราษฎร์ธานี นครศรีธรรมราช ภูเก็ต กระบี่ ตรัง และอ่างเก็บน้ำที่มีสถิติปริมาณน้ำไหลเข้าอ่างเก็บน้ำมากกว่าความจุเก็บกัก ที่มีความเสี่ยงน้ำล้นอ่างฯ และส่งผลกระทบต่อให้น้ำท่วมบริเวณด้านท้ายน้ำ โดยเฉพาะเขื่อนบางลาง จังหวัดยะลา ให้พิจารณาบริหารจัดการน้ำให้เหมาะสม ไม่ให้เกิดผลกระทบหรือเกิดผลกระทบบริเวณท้ายเขื่อนน้อยที่สุด

2. เฝ้าระวังระดับน้ำเพิ่มขึ้นอย่างฉับพลันและระดับน้ำล้นตลิ่ง บริเวณแม่น้ำสายหลัก และลำน้ำสาขาของ คลองชะอวด คลองลำ คลองท่าแนะ แม่น้ำสายบุรี แม่น้ำปัตตานี แม่น้ำบางนรา แม่น้ำโกลก และคลองตันหยงมัส และเพื่อเป็นการเตรียมความพร้อม เฝ้าระวังและติดตามสถานการณ์ รวมทั้งลดผลกระทบจาก สถานการณ์ ดังกล่าวอย่างมีประสิทธิภาพ จึงให้ศูนย์ป้องกันและบรรเทาสาธารณภัยเขต 11 สุราษฎร์ธานี เขต 12 สงขลา เขต 18 ภูเก็ต ดำเนินการดังนี้

1. ติดตามข้อมูลสภาวะอากาศ และข่าวสารจากทางราชการอย่างใกล้ชิด เตรียมความพร้อมเครื่องจักรกล สาธารณภัย รถปฏิบัติการ กำลังพล ให้พร้อมสนับสนุนจังหวัดตลอด 24 ชั่วโมง

2. กรณีประเมินสถานการณ์แล้ว คาดว่าจะเกิดสถานการณ์ หรือสถานการณ์ขยายวงกว้างให้มอบหมาย บุคลากร ชุดเผชิญสถานการณ์วิกฤต (ERT) พร้อมเครื่องจักรกลสาธารณภัย รถปฏิบัติการ ไปปฏิบัติหน้าที่ ในศูนย์บัญชาการเหตุการณ์จังหวัด ขึ้นการบังคับบัญชาต่อผู้ว่าราชการจังหวัด/ผู้อำนวยการจังหวัด โดยประสาน การปฏิบัติกับสำนักงานป้องกันและบรรเทาสาธารณภัยจังหวัด

3. กรณีทรัพยากรเพื่อสนับสนุนในจังหวัดพื้นที่รับผิดชอบไม่เพียงพอ ให้ประสานขอรับการสนับสนุน จากศูนย์ป้องกันและบรรเทาสาธารณภัยเขตใกล้เคียง

5. ข้อสั่งการรัฐมนตรีว่าการกระทรวงมหาดไทย/ผู้บัญชาการป้องกันและบรรเทาสาธารณภัยแห่งชาติ

5.1 รัฐมนตรีว่าการกระทรวงมหาดไทยในฐานะผู้บัญชาการป้องกันและบรรเทาสาธารณภัยแห่งชาติ ได้มีข้อสั่งการเมื่อวันที่ 25 ต.ค. 66 สั่งการให้กองอำนวยการป้องกันและบรรเทาสาธารณภัยจังหวัด เตรียมความพร้อมรับสถานการณ์อุทกภัยและคลื่นลมแรงในพื้นที่ภาคใต้ ดังนี้

ตามหนังสือที่อ้างถึง กองบัญชาการป้องกันและบรรเทาสาธารณภัยแห่งชาติได้มีข้อสั่งการให้กองอำนวยการป้องกันและบรรเทาสาธารณภัยจังหวัดทุกจังหวัด เตรียมความพร้อมรับสถานการณ์อุทกภัยในช่วงฤดูฝน ปี 2566 นั้น

กองบัญชาการป้องกันและบรรเทาสาธารณภัยแห่งชาติได้ติดตามการคาดการณ์ลักษณะอากาศร่วมกับกรมอุตุนิยมวิทยา พบว่า ช่วงครึ่งหลังของเดือนตุลาคม ปี 2566 ร่องความกดอากาศต่ำ ที่พัดผ่านภาคกลางและภาคตะวันออกเฉียงเหนือจะเลื่อนลงไปพัดผ่านบริเวณภาคใต้และอ่าวไทย ทำให้บริเวณภาคใต้ มีฝนตกชุกหนาแน่นและอาจมีพายุหมุนเขตร้อนเคลื่อนเข้ามาใกล้หรือเข้าสู่ประเทศไทยทางภาคตะวันออกเฉียงเหนือ และต่อเนื่องลงมาจนถึงอ่าวไทยตอนบนและภาคใต้ สถานการณ์ดังกล่าวอาจส่งผลให้เกิดน้ำท่วมฉับพลัน น้ำป่าไหลหลาก และน้ำล้นตลิ่งในบางแห่ง สำหรับคลื่นลมจะมีกำลังแรงและคลื่นสูงในบางช่วง ดังนั้น เพื่อเป็นการเตรียมพร้อมรับสถานการณ์อุทกภัยที่อาจเกิดขึ้นในพื้นที่ภาคใต้ จึงให้กองอำนวยการป้องกันและบรรเทาสาธารณภัยจังหวัด 14 จังหวัดภาคใต้ จังหวัดเพชรบุรี และจังหวัดประจวบคีรีขันธ์ ถือปฏิบัติตามแนวทางในหนังสือที่อ้างถึงโดยเคร่งครัด พร้อมทั้งดำเนินการตามมาตรการ/แนวทาง ดังนี้

1. การเฝ้าระวังและติดตามสถานการณ์ ให้ติดตามสภาพอากาศ ปริมาณฝน สถานการณ์น้ำ และประเมินความเสี่ยงการเกิดอุทกภัย น้ำท่วมขัง และดินโคลนถล่มในพื้นที่เสี่ยงภัย โดยเฉพาะพื้นที่เขตเศรษฐกิจของจังหวัด พื้นที่ท้ายเขื่อน อ่างเก็บน้ำที่มีปริมาณน้ำมาก และพื้นที่เชิงเขา รวมทั้งวางแผนการติดตั้งเครื่องจักรกลสาธารณภัยในพื้นที่เสี่ยงอุทกภัยเป็นการล่วงหน้า โดยพิจารณาใช้ประโยชน์จากผังภูมิสังคมเพื่อการบริหารจัดการน้ำ (Geo - Social Map) ในการวางแผนดังกล่าว เพื่อให้การปฏิบัติการช่วยเหลือผู้ประสบภัยเป็นไปด้วยความรวดเร็วทันต่อสถานการณ์

2. การแจ้งเตือนภัย ให้ความสำคัญกับการดำเนินการใน 2 ลักษณะ ได้แก่

2.1 การแจ้งเตือนประชาชน เพื่อให้รับทราบสถานการณ์ที่อาจเกิดขึ้น โดยมอบหมาย ฝ่ายปกครอง กำหนดคนผู้ใหญ่บ้าน องค์กรปกครองส่วนท้องถิ่น ในแต่ละพื้นที่ แจ้งแนวทางการปฏิบัติ เมื่อเกิด หรือคาดว่าจะเกิดสาธารณภัยในพื้นที่ กำหนดช่องทางการรับรู้ข่าวสารการแจ้งเตือน อาทิ หอกระจายข่าวประจำหมู่บ้าน ชุมชน วิทยุชุมชน สื่อสังคมออนไลน์ เป็นต้น รวมถึงช่องทางการติดต่อสื่อสาร เพื่อเตรียมพร้อมรับมือต่อสถานการณ์ รวมถึงการขอรับความช่วยเหลือจากภาครัฐได้ในทุกช่องทาง

2.2 การแจ้งเตือนหน่วยงานในพื้นที่ เพื่อเตรียมความพร้อมกำลังเจ้าหน้าที่เครื่องจักรกลสาธารณภัย ให้พร้อมออกปฏิบัติการช่วยเหลือประชาชนตามแผนเผชิญเหตุอุทกภัย

3. กรณีสถานที่ท่องเที่ยวทางธรรมชาติ ให้มอบหมายหน่วยงานที่มีหน้าที่กำกับดูแล เช่น บริเวณน้ำตก ถ้ากำหนดมาตรการในการแจ้งเตือน การปิดกั้น หรือห้ามบุคคลใดเข้าพื้นที่ ตลอดจนกำชับสถานประกอบการ โรงแรมในพื้นที่ชายทะเล สื่อสารให้นักท่องเที่ยวระมัดระวังและห้ามลงเล่นน้ำในช่วงที่มีคลื่นลมแรง

4. กรณีมีแนวโน้มเกิดคลื่นลมแรง คลื่นซัดชายฝั่ง ให้ประสานการปฏิบัติกับหน่วยงานของกรมเจ้าท่า กองทัพเรือ ตำรวจน้ำในพื้นที่ แจ้งเตือนการเดินทางเรือให้เดินเรือด้วยความระมัดระวัง รวมทั้งดำเนินการตามมาตรการที่กำหนดในการนำเรือเข้าที่กำบังและห้ามการเดินทางเรือช่วงที่มีคลื่นลมแรงโดยเคร่งครัด หากพบว่ามีเรือขนาดเล็กอยู่ในพื้นที่นอกชายฝั่งที่อาจจะเป็นอันตราย ให้หน่วยงานที่เกี่ยวข้องดำเนินการนำเรือดังกล่าวกลับเข้าฝั่งเพื่อให้เกิดความปลอดภัยในการนำเรือเข้าที่กำบังและห้ามการเดินทางเรือในช่วงที่มีคลื่นลมแรง หากมีการฝ่าฝืน ให้ดำเนินการตามกฎหมายในทุกกรณี ตลอดจนกำชับให้กำนัน ผู้ใหญ่บ้าน ผู้บริหาร องค์กรปกครองส่วนท้องถิ่นเฝ้าระวังและแจ้งเตือนประชาชนที่อยู่ในพื้นที่เสี่ยงที่อาจได้รับผลกระทบจากกรณีคลื่นซัดชายฝั่งให้ทราบถึงสถานการณ์ที่อาจเกิดขึ้น

5. การเผชิญเหตุ เมื่อเกิดสาธารณภัยในพื้นที่ ให้จัดชุดปฏิบัติการจากหน่วยงานทั้งฝ่ายพลเรือน ทหาร ตำรวจ มูลนิธิ อาสาสมัคร ประชาชนจิตอาสา เร่งเข้าคลี่คลายสถานการณ์ พร้อมทั้งดูแลความเป็นอยู่ของประชาชนในด้านต่าง ๆ โดยเฉพาะด้านการดำรงชีพ การจัดตั้งโรงครัวพระราชทาน ในการประกอบเลี้ยงผู้ประสบภัย การแจกจ่ายถุงยังชีพตามวงรอบเพื่อบรรเทาความเดือดร้อนของประชาชนจนกว่าสถานการณ์จะเข้าสู่ภาวะปกติ ตลอดจนให้ประชาสัมพันธ์ สร้างการรับรู้แก่สาธารณะให้รับทราบ การปฏิบัติงานของหน่วยงานภาครัฐ ผ่านสื่อต่าง ๆ ทุกช่องทางอย่างต่อเนื่อง เพื่อสร้างความเข้าใจและเกิดความร่วมมือในการปฏิบัติการป้องกันและแก้ไขปัญหาอุทกภัยที่เกิดขึ้นกับทุกภาคส่วนในพื้นที่

หากสถานการณ์มีแนวโน้มรุนแรงในพื้นที่ ให้ผู้อำนวยการสั่งการอพยพประชาชนในพื้นที่เสี่ยงภัยไปยังพื้นที่ปลอดภัย หรือศูนย์พักพิงที่จัดเตรียมไว้โดยทันที โดยให้ฝ่ายปกครอง กำนัน ผู้ใหญ่บ้าน ผู้บริหารองค์กรปกครองส่วนท้องถิ่น ชุดปฏิบัติการด้านการแพทย์และสาธารณสุข เครือข่ายอาสาสมัคร ประชาชนจิตอาสา เข้าดูแลให้ความช่วยเหลือประชาชนอย่างเป็นระบบจนกว่าสถานการณ์จะเข้าสู่ภาวะปกติ

6. เมื่อสถานการณ์ในพื้นที่คลี่คลายแล้ว ให้เร่งสำรวจความเสียหายที่เกิดขึ้นให้ครบถ้วน ในทุกด้าน โดยเฉพาะบ้านเรือนที่พังกาศัย พื้นที่การเกษตร สิ่งสาธารณประโยชน์ โดยให้บูรณาการหน่วยงาน ภาคส่วน ฝ่ายปกครอง ตำรวจ หน่วยงานทหารในพื้นที่ อาสาสมัคร ตลอดจนประชาชนจิตอาสา เพื่อซ่อมแซมและฟื้นฟูความเสียหายด้านต่าง ๆ ให้กลับสู่สภาพปกติโดยเร็ว ตลอดจนให้เร่งดำเนินการให้ความช่วยเหลือตามระเบียบและหลักเกณฑ์ที่เกี่ยวข้อง โดยให้ถือปฏิบัติให้เป็นไปตามระเบียบและหลักเกณฑ์ที่กำหนดโดยเคร่งครัด โปร่งใส และสามารถตรวจสอบได้

5.2 รัฐมนตรีว่าการกระทรวงมหาดไทยในฐานะผู้บัญชาการป้องกันและบรรเทาสาธารณภัยแห่งชาติ ได้มีข้อสั่งการเมื่อวันที่ 3 พ.ย. 66 สั่งการให้กองอำนวยการป้องกันและบรรเทาสาธารณภัยจังหวัดและกรุงเทพมหานคร เตรียมการป้องกันอุบัติภัยในช่วงวันลอยกระทง ปี 2566 ดังนี้

ด้วยในวันจันทร์ที่ 27 พฤศจิกายน 2566 ตรงกับวันขึ้น 15 ค่ำ เดือน 12 เป็นวันลอยกระทงตามประเพณีไทย หลายพื้นที่ของจังหวัดและกรุงเทพมหานคร จะจัดให้มีสถานที่สำหรับให้ประชาชนได้ลอยกระทงตามประเพณี โดยประชาชนนิยมเดินทางไปยังสถานที่ต่าง ๆ เพื่อร่วมกันลอยกระทงกันเป็นจำนวนมาก ซึ่งในช่วงเทศกาลดังกล่าว ประชาชนนิยมการจุดพลุ ประทัด ดอกไม้เพลิง การยิงปืนขึ้นฟ้าตามความเชื่อว่าเป็นการเฉลิมฉลองและการปล่อยโคมลอยตามความเชื่อว่าเป็นการปลดปล่อยความทุกข์และเรื่องราวให้ออกไปจากตัวและครอบครัว บางครั้งอาจทำให้เกิดอัคคีภัยและอาจทำให้เกิดผลกระทบทางการบินของเครื่องบินต่าง ๆ รวมถึงมักเกิดอุบัติเหตุจากการสัญจรทั้งทางบกและทางน้ำ ที่สร้างความสูญเสียต่อชีวิตและทรัพย์สินของประชาชนเป็นประจำทุกปี

เพื่อเป็นการเตรียมความพร้อมในการป้องกันอุบัติภัยที่อาจเกิดขึ้นในช่วงการจัดงานประเพณีดังกล่าว อาทิ อุบัติภัยจากประทัด ดอกไม้เพลิง พลุ โคมลอย อุบัติภัยจากการจมน้ำ รวมถึงอุบัติเหตุทางถนน จึงให้กองอำนวยการป้องกันและบรรเทาสาธารณภัยจังหวัดและกรุงเทพมหานคร ดำเนินการ ดังนี้

1. ให้นายทะเบียนท้องที่เข้มงวด กวดขัน การพิจารณาออกใบอนุญาต หรือต่ออายุใบอนุญาต ให้ทำสิ่ง นำเข้า หรือค้า ดอกไม้เพลิง ตรวจสอบสถานที่เก็บ ทำ หรือค้าดอกไม้เพลิง รวมทั้งตรวจตราการพกาอาวุธปืนในที่สาธารณะของประชาชนที่อาจเป็นอันตรายต่อชีวิตและทรัพย์สินของประชาชน โดยดำเนินการให้เป็นไปตามพระราชบัญญัติอาวุธปืน เครื่องกระสุนปืน วัตถุระเบิด ดอกไม้เพลิง และสิ่งเทียมอาวุธปืน พ.ศ. 2490 โดยเคร่งครัด

2. ให้ผู้อำนวยการหรือเจ้าพนักงานตามพระราชบัญญัติป้องกันและบรรเทาสาธารณภัย พ.ศ. 2550 ตรวจสอบอาคารสถานที่ โปะ ทำเทียบเรือโดยสารที่อาจก่อให้เกิดสาธารณภัยได้โดยง่าย พร้อมทั้ง ให้แจ้งหน่วยงานตามกฎหมายว่าด้วยการนั้นทราบ เพื่อตรวจสอบ ซ่อมแซม ให้มั่นคงแข็งแรงตามอำนาจหน้าที่

3. ให้ผู้อำนวยการท้องถิ่นตามพระราชบัญญัติป้องกันและบรรเทาสาธารณภัย พ.ศ. 2550 เตรียมความพร้อมด้านบุคลากร อุปกรณ์ เครื่องมือเครื่องใช้ เพื่อให้การช่วยเหลือผู้ประสบภัยในพื้นที่รับผิดชอบได้อย่างรวดเร็วและทันท่วงที

4. ให้หน่วยงานภาครัฐ องค์กรปกครองส่วนท้องถิ่น และภาคเอกชน ที่จะจัดงานวันลอยกระทง เตรียมการป้องกันและระมัดระวังเพื่อมิให้เกิดอุบัติเหตุ โดยจัดหน่วยเคลื่อนที่เร็วพร้อมอุปกรณ์ดับเพลิง อุปกรณ์กู้ภัยทั้งทางบก ทางน้ำ และไฟฟ้าส่องสว่าง ตลอดจนหน่วยบริการการแพทย์ฉุกเฉิน เตรียมความพร้อมประจำบริเวณสถานที่จัดงานลอยกระทง เพื่อให้ความช่วยเหลือได้ทันที และดำเนินการตามพระราชบัญญัติควบคุมเครื่องดื่มแอลกอฮอล์ พ.ศ. 2551 โดยเคร่งครัด สำหรับพื้นที่ภาคใต้ของประเทศไทย มีโอกาสเกิดพายุฝนฟ้าคะนองและวาตภัย จึงขอให้เข้มงวดในการดูแลสิ่งปลูกสร้างในบริเวณการจัดงาน ให้มีความมั่นคงแข็งแรง

5. ให้กำหนดมาตรการความปลอดภัย จากการปล่อยโคมลอย หรือวัตถุอื่นใดที่คล้ายคลึงกัน ในช่วงวันลอยกระทง อาทิ การกำหนดแนวทางการขออนุญาต ช่วงเวลา ขอบเขตพื้นที่สำหรับปล่อยโคมลอย ข้อห้ามและบทลงโทษทางกฎหมายที่เกี่ยวข้อง พร้อมทั้งสื่อสารให้ประชาชนเข้าใจแนวทางปฏิบัติที่ชัดเจน รวมถึงการสร้างตระหนักรู้ถึงอันตรายจากอัคคีภัยที่เกิดจากการปล่อยโคมลอย ที่อาจส่งผลกระทบต่อชีวิต และทรัพย์สินของประชาชน

6. ให้กองอำนาจการป้องกันและบรรเทาสาธารณภัยในแต่ละระดับ จัดชุดปฏิบัติการ โดยบูรณาการกำลังร่วมกับหน่วยราชการพลเรือน ตำรวจ ทหาร องค์กรปกครองส่วนท้องถิ่น ประชาชนจิตอาสา พร้อมทั้ง ส่งให้สมาชิกกองอาสารักษาดินแดน (อส.) และอาสาสมัครป้องกันภัยฝ่ายพลเรือน (อปพร.) ดำเนินการ ดังนี้

6.1 เผ่าระวังสถานที่ที่เสี่ยงต่อการเกิดอัคคีภัย และอุบัติเหตุอื่น ๆ โดยเฉพาะอุบัติเหตุทางน้ำ

6.2 จัดระเบียบและอำนวยความสะดวกด้านการจราจรตามมาตรการที่กำหนด พร้อมทั้งรักษาความสงบเรียบร้อย และเผ่าระวังความปลอดภัยบริเวณที่มีประชาชนหนาแน่น

6.3 เผ่าระวัง ตรวจสอบความปลอดภัยบริเวณโปะ ทำเทียบเรือโดยสาร สถานที่ริมน้ำสำหรับประชาชนใช้ลอยกระทง และเส้นทางคมนาคมทางน้ำ ที่เป็นจุดเสี่ยงต่อการเกิดอันตราย รวมทั้งความปลอดภัยของเรือโดยสาร สำหรับพื้นที่ที่ยังคงมีสถานการณ์อุทกภัยต่อเนื่อง ขอให้แจ้งเตือนประชาชนเพิ่มความระมัดระวัง พร้อมทั้งดำเนินการตามมาตรการความปลอดภัยที่กำหนด และให้ประสานการปฏิบัติกับเจ้าหน้าที่ของกรมเจ้าท่า เพื่อบูรณาการการปฏิบัติให้เป็นไปตามกฎหมายที่เกี่ยวข้องโดยเคร่งครัด

7. รมรรงค์ ประชาสัมพันธ์สร้างการรับรู้ให้ประชาชน ตลอดจนภาคส่วนที่เกี่ยวข้องทราบถึงมาตรการความปลอดภัย การร่วมแสดงออกในการประพฤติปฏิบัติตามแบบวัฒนธรรมอันดีงามแห่งท้องถิ่นและร่วมกันลอยกระทงตามประเพณีไทย พร้อมทั้งเชิญชวนประชาชนจิตอาสาช่วยรักษาความสะอาดบริเวณแหล่งน้ำ เพื่อช่วยลดปัญหาขยะ และการเกิดปัญหาจากสิ่งกีดขวางทางน้ำ

5.3 รัฐมนตรีว่าการกระทรวงมหาดไทยในฐานะผู้บัญชาการป้องกันและบรรเทาสาธารณภัยแห่งชาติ ได้มีข้อสั่งการเมื่อวันที่ 20 ต.ค. 66 สั่งการให้กองอำนาจการป้องกันและบรรเทาสาธารณภัยจังหวัด เตรียมการป้องกันและแก้ไขปัญหาภัยจากอากาศหนาว ปี 2566 - 2567 ดังนี้

ด้วยกองบัญชาการป้องกันและบรรเทาสาธารณภัยแห่งชาติได้ติดตามสภาพอากาศร่วมกับกรมอุตุนิยมวิทยา คาดการณ์ว่าประเทศไทยจะเริ่มเข้าสู่ฤดูหนาว ในช่วงปลายเดือนตุลาคม 2566 และจะมีอากาศหนาวเย็นน้อยกว่าปีที่ผ่านมา โดยในช่วงเดือนธันวาคม 2566 ถึงช่วงเดือนมกราคม 2567 จะเป็นช่วงเวลาที่มียอดอากาศหนาวเย็นที่สุด สำหรับยอดดอยและยอดภู รวมทั้งเทือกเขาจะมีอากาศหนาวถึงหนาวจัด และมีน้ำค้างแข็งเกิดขึ้นได้บ่อยครั้ง และจะสิ้นสุดฤดูหนาวประมาณปลายเดือนกุมภาพันธ์ 2567

เพื่อให้การเตรียมการป้องกันและแก้ไขปัญหาภัยจากอากาศหนาว เป็นไปอย่างมีประสิทธิภาพ จึงให้กองอำนวยการป้องกันและบรรเทาสาธารณภัยจังหวัด ดำเนินการตามแนวทาง ดังนี้

1. การเตรียมความพร้อม

1.1 ติดตามการคาดการณ์ลักษณะอากาศจากกรมอุตุนิยมวิทยาอย่างต่อเนื่อง เพื่อประเมินสถานการณ์ และผลกระทบในพื้นที่เสี่ยงที่มีโอกาสเกิดอากาศหนาวหรือหนาวจัด รวมถึงแจ้งเตือน และเตรียมความพร้อม ในการให้ความช่วยเหลือผู้ประสบภัยจากอากาศหนาวในพื้นที่

1.2 ทบทวนและปรับปรุงแผนเผชิญเหตุของจังหวัด โดยเฉพาะการสำรวจและปรับปรุงข้อมูลบัญชี กลุ่มเปราะบาง อาทิ ผู้สูงอายุ คนพิการทุพพลภาพ เด็กไร้ผู้อุปการะ สตรีมีครรภ์ รวมถึงข้อมูลวัสดุ อุปกรณ์ เครื่องจักรกลสาธารณภัยของหน่วยงานต่าง ๆ ที่มีความพร้อมให้ความช่วยเหลือประชาชนที่ประสบภัยจากอากาศหนาว ให้เป็นปัจจุบัน พร้อมทั้งซักซ้อมแนวทางการปฏิบัติตามแผนเผชิญเหตุร่วมกับอำเภอ องค์กรปกครองส่วนท้องถิ่น ตลอดจนหน่วยงานที่เกี่ยวข้อง

1.3 สร้างการรับรู้ให้กับประชาชน โดยให้คำแนะนำเกี่ยวกับการดูแลสุขภาพในช่วงฤดูหนาว อาทิ การงดดื่มเครื่องดื่มแอลกอฮอล์เพื่อคลายหนาว เนื่องจากมีความเสี่ยงต่อการเกิดภาวะอุณหภูมิร่างกาย ต่ำกว่าปกติ (Hypothermia) การไม่ผิงไฟในที่อับอากาศเพราะจะทำให้หมดสติและขาดอากาศหายใจ พร้อมทั้งประสานหน่วยงานด้านสาธารณสุข เฝ้าระวัง และเตรียมความพร้อมป้องกันโรคติดต่อในช่วงฤดูหนาว และหากมีการเสนอข่าวกรณีมีผู้เสียชีวิตจากอากาศหนาว ให้ตรวจสอบข้อเท็จจริง และรายงานผลมายัง กระทรวงมหาดไทยผ่านกองอำนวยการป้องกันและบรรเทาสาธารณภัยกลางทันที

1.4 เนื่องจากในช่วงฤดูหนาวจะมีสภาพอากาศแห้ง และมีนักท่องเที่ยวเดินทางไปยังสถานที่ท่องเที่ยวที่มีอากาศหนาวเย็น จึงเน้นย้ำให้จังหวัดกำหนดมาตรการในส่วนที่เกี่ยวข้อง ดังนี้

1.4.1 การป้องกันการเกิดอัคคีภัย ให้เตรียมความพร้อมเจ้าหน้าที่ รถยนต์ดับเพลิง รถบรรทุกน้ำ และอุปกรณ์ดับเพลิง ให้มีความพร้อมปฏิบัติงานได้ทันที พร้อมทั้งจัดเจ้าหน้าที่ อาสาสมัคร และประชาชนจิตอาสา เฝ้าระวังการเกิดอัคคีภัยในพื้นที่ชุมชน และสถานที่ท่องเที่ยว ตลอดจนรณรงค์ประชาสัมพันธ์ขอความร่วมมือเกษตรกร ใช้วิธีการไถกลบ แทนการเผาตอซังและวัสดุทางการเกษตร เพื่อช่วยป้องกันการเกิดอัคคีภัยและลดปัญหาหมอกควัน

1.4.2 การป้องกันและลดอุบัติเหตุที่อาจเกิดขึ้นจากการสัญจร อาทิ กรณีถนนลื่นและสภาพทัศนวิสัยต่ำจากหมอกหนา โดยประสานหน่วยงานของกรมทางหลวง กรมทางหลวงชนบท องค์กรปกครองส่วนท้องถิ่น และหน่วยงาน ที่เกี่ยวข้อง ดำเนินการติดตั้งสัญญาณไฟ หรือไฟส่องสว่าง บริเวณทางแยกและจุดเสี่ยง พร้อมทั้ง จัดเจ้าหน้าที่ช่วยอำนวยความสะดวกการจราจรให้กับประชาชนและนักท่องเที่ยว

2. การเผชิญเหตุและการให้ความช่วยเหลือ เมื่อเกิดสถานการณ์ภัยจากอากาศหนาวขึ้นในพื้นที่ ให้ดำเนินการ ดังนี้

2.1 ดำเนินการตามแผนเผชิญเหตุจังหวัด โดยให้ความสำคัญกับการประสานการปฏิบัติร่วมกับหน่วยงานต่างๆ ทั้งหน่วยงานฝ่ายพลเรือน หน่วยทหาร ภาคเอกชน องค์กรสาธารณกุศล มูลนิธิ และประชาชนจิตอาสา เพื่อบูรณาการการดำเนินการตามมาตรการที่กำหนดการแบ่งมอบพื้นที่ และการมอบหมายหน่วยงานรับผิดชอบ ในการให้ความช่วยเหลือผู้ประสบภัยจากอากาศหนาว ให้ชัดเจน ทัวถึง และไม่ซ้ำซ้อน

2.2 การให้ความช่วยเหลือผู้ประสบภัยจากอากาศหนาว ให้ถือปฏิบัติตามระเบียบ และหลักเกณฑ์ที่เกี่ยวข้องอย่างเคร่งครัด โปร่งใส และสามารถตรวจสอบได้ โดยคำนึงถึงความเดือดร้อน ของประชาชนที่ขาดแคลน เครื่องกันหนาวและประโยชน์สูงสุดของประชาชนเป็นสำคัญ

3. หากเกิดสถานการณ์ภัยจากอากาศหนาวขึ้นในพื้นที่ ให้รายงานกระทรวงมหาดไทย ผ่านกองอำนวยการป้องกันและบรรเทาสาธารณภัยกลางทันที โดยให้รายงานสถานการณ์อย่างต่อเนื่องจนกว่าสถานการณ์จะยุติ

6. สภาพน้ำในอ่างเก็บน้ำ (ข้อมูลกรมชลประทาน วันที่ 24 พ.ย. 66)

อ่างเก็บน้ำ	ความจุที่ รณก. (ล้าน ม ³)	ปริมาณน้ำในอ่างฯ		ปริมาณน้ำใช้การได้		ปริมาณน้ำไหลลงอ่างฯ		ปริมาณน้ำระบาย		ปริมาณน้ำ รับได้อีก (ล้าน ม ³)
		ปริมาตร (ล้าน ม ³)	%น้ำเก็บ กัก	ปริมาตร (ล้าน ม ³)	% น้ำ ใช้การ	วันนี้ (ล้าน ³)	เมื่อวาน (ล้าน ม ³)	วันนี้ (ล้าน ม ³)	เมื่อวาน (ล้าน ม ³)	
1. ภูมิล (ตก)	13,462	10,439	78	6,639	69	14.82	14.79	3.00	3.00	3,023
2. สิริกิติ์ (อต)	9,510	6,092	64	3,242	49	6.52	5.61	10.00	7.00	3,418
3. แม่จัดสมบูรณ์ชล (ชม)	265	285	108	273	108	0.57	0.23	0.23	0.23	-20
4. แม่กวางอุดมธารา (ชม)	263	204	78	190	76	0.33	0.33	0.09	0.10	59
5. กิวลม (สป)	106	104	98	101	98	1.43	1.27	1.27	1.27	2
6. กิวคองมา (สป)	170	190	112	184	112	0.51	0.38	0.51	0.51	-20
7. แควน้อยบำรุงแดน (พล)	939	953	102	910	102	0.92	1.40	1.30	1.30	-14
8. แม่มอก (สป)	110	110	100	94	100	0.05	0.16	0.12	0.16	0
9. ห้วยหลวง (อต)	136	123	91	116	90	0.00	0.00	0.11	0.11	13
10. น้ำอูน (สน)	520	450	87	405	85	0.00	0.24	0.00	0.00	70
11. น้ำพุง (สน)	165	144	87	136	86	0.01	0.20	0.31	0.30	21
12. จุฬารักษ์ (ชย)	164	139	85	102	80	0.12	0.12	0.00	0.00	25
13. อุบลรัตน์ (ชก)	2,431	2,392	98	1,811	98	0.00	4.78	7.15	7.08	39
14. ลำปาว (กส)	1,980	1,946	98	1,846	98	0.00	0.00	0.95	0.95	34
15. ลำตะคอง (นม)	314	192	61	169	58	0.15	0.00	0.18	0.09	122
16. ลำพระเพลิง (นม)	155	109	70	107	70	0.17	0.06	0.00	0.00	46
17. มูลบย (นม)	141	85	60	78	58	0.09	0.08	0.04	0.04	56
18. ลำแซะ (นม)	275	151	55	144	54	0.12	0.13	0.03	0.03	124
19. ลำนางรอง (บร)	121	76	62	72	61	0.00	0.05	0.00	0.00	45
20. สิรินคร (อบ)	1,966	1,820	93	989	87	0.00	3.54	2.59	2.63	146
21. ป่าสักชลสิทธิ์ (สป)	960	962	100	959	100	1.43	0.00	0.87	0.87	-2
22. ทับเสลา (อน)	160	70	44	53	37	0.22	0.21	0.00	0.00	90
23. กระเสียว (สพ)	299	117	39	77	30	0.24	0.26	0.86	0.86	182
24. ศรีนครินทร์ (กจ)	17,745	14,689	83	4,424	59	6.13	9.57	7.02	6.99	3,056
25. วชิราลงกรณ (กจ)	8,860	7,907	89	4,895	84	6.61	6.61	13.06	13.06	953
26. ขุนด่านปราการชล (นย)	224	221	99	216	98	0.01	0.01	0.10	1.30	3
27. คลองสิียด(ฉช)	420	160	38	130	33	0.00	0.00	0.16	0.16	260
28. บางพระ (ชบ)	117	85	73	73	70	0.33	0.00	0.39	0.39	32

อ่างเก็บน้ำ	ความจุที่ รณก. (ล้าน ม ³)	ปริมาณน้ำในอ่างฯ		ปริมาณน้ำใช้การได้		ปริมาณน้ำไหลลงอ่างฯ		ปริมาณน้ำระบาย		ปริมาณน้ำ รับได้อีก (ล้าน ม ³)
		ปริมาตร (ล้าน ม ³)	%น้ำเก็บ กัก	ปริมาตร (ล้าน ม ³)	% น้ำ ใช้การ	วันนี้ (ล้าน ³)	เมื่อวาน (ล้าน ม ³)	วันนี้ (ล้าน ม ³)	เมื่อวาน (ล้าน ม ³)	
29. หนองปลาไหล (รย)	164	164	100	150	100	0.00	0.00	0.72	0.71	0
30. ประแสร์ (รย)	295	274	93	254	92	0.00	0.00	0.53	0.52	21
31. หนองดินทรจินดา (ปจ)	295	271	92	256	91	0.57	0.56	1.00	1.00	24
32. แก่งกระเจาน (พบ)	710	474	67	409	63	1.15	1.55	3.02	3.02	236
33. ปรานบุรี (ปช)	391	185	47	167	45	0.77	0.77	0.29	0.29	206
34. รัชชประภา (สฎ)	5,639	4,425	78	3,074	72	5.00	2.81	3.09	4.01	1,214
35. บางยาง (ยล)	1,454	880	60	603	51	19.64	28.65	6.09	8.02	574
รวมทั้งประเทศ	70,926	56,888	80	33,351	70	67.91	84.38	65.09	65.99	14,038
หมายเหตุ	ปริมาณน้ำที่มากกว่า ร้อยละ 80	ปริมาณน้ำที่น้อยกว่าหรือเท่ากับ ร้อยละ 30		ปริมาณน้ำที่ใช้การได้ น้อยกว่าร้อยละ 30		% น้ำเก็บกัก / ปริมาณน้ำไหลลงอ่างฯ / ปริมาณน้ำ ระบาย สูงสุด				

*** รณก. ระดับน้ำกักเก็บ

อ่างเก็บน้ำขนาดใหญ่ที่ปริมาณน้ำเก็บกักอยู่ในเกณฑ์มากกว่าร้อยละ 80 ขึ้นไป จำนวน 19 อ่าง (แม่จัดสมบุญชล กิวลม กิวคอหมา แควน้อยบำรุงแดน แม่มอก ห้วยหลวง น้ำอูน น้ำพุง จุฬารัตน์ อุบลรัตน์ ลำปาว สิรินธร ป่าสักชลสิทธิ์ ศรีนครินทร์ วชิราลงกรณ์ ขุนด่านปราการชล หนองปลาไหล ประแสร์ และนฤปดินทรจินดา)

อ่างเก็บน้ำขนาดใหญ่ที่ปริมาณน้ำน้อยกว่าหรือเท่ากับร้อยละ 30 ของความจุอ่างฯ ไม่มี

อ่างเก็บน้ำขนาดใหญ่ที่ปริมาณน้ำที่ใช้การได้อยู่ในเกณฑ์น้อยกว่าร้อยละ 30 ของความจุอ่างฯ ไม่มี

7. สถิติอุบัติเหตุทางถนน วันที่ 25 พ.ย. 66 (ข้อมูลจากบริษัทกลางคุ้มครองผู้ประสบภัยจากรถจำกัด ยังไม่รวมข้อมูล สตช. และ สธ.)

ช่วงเวลา	ผู้เสียชีวิต	ผู้บาดเจ็บ	รวม
24 พ.ย. 66	49	2,571	2,620
1 - 24 พ.ย. 66	923	53,994	54,917
1 ม.ค. - 24 พ.ย. 66	12,495	714,584	727,079

จึงเรียนมาเพื่อโปรดทราบ

ศูนย์อำนวยการบรรเทาสาธารณภัย
กรมป้องกันและบรรเทาสาธารณภัย