



รายงานสถานการณ์สาธารณภัย

กรมป้องกันและบรรเทาสาธารณภัย กระทรวงมหาดไทย

ศูนย์อำนวยการบรรเทาสาธารณภัย (ส่วนปฏิบัติการ) www.nirapai.com

โทรสาร 0-2241-7450-6 สายด่วนนิรภัย 1784 Line @1784DDPM



ที่ของข่าว 660/2566

วันที่ 23 พฤศจิกายน 2566

(เวลา 06.00 น.)

กรมป้องกันและบรรเทาสาธารณภัยขอรายงานสถานการณ์สาธารณภัยประจำวัน ดังนี้

1. สถานการณ์สาธารณภัย

อุทกภัย

1) จ.ยะลา วันที่ 22 พ.ย. 66 เกิดฝนตกหนักทำให้มีน้ำท่วมขังในพื้นที่ ต.สะเตงนอก (ม.1,2,3,4,6,7,9,10,11,12) อ.เมืองฯ ต.บาละ (ม.6) อ.กาบัง ต.บาโร๊ะ (ม.2) อ.ยะหา ต.บาลอ (ม.2) ต.ป้อมมัง (ม.5) ต.โกตาบารู (ม.1,2,4) อ.รามัน ต.บาเจาะ (ม.1) ต.บันนังสตา (ม.8) อ.บันนังสตา ส่งผลให้ประชาชนได้รับผลกระทบ 704 ครัวเรือน น้ำท่วมถนน 14 สาย โดย ศูนย์ ปภ.เขต 12 สงขลา สนง.ปภ.จ. อำเภอก หน่วยทหาร จนท.ตร. อปท. จิตอาสา อส. อปพร. อาสาสมัคร มูลนิธิ พร้อมหน่วยงานที่เกี่ยวข้องเข้าสำรวจความเสียหาย ให้การช่วยเหลือ และสนับสนุนเครื่องสูบน้ำ ขนาด 14 นิ้ว เรือท้องแบนพร้อมเครื่องยนต์ ปัจจุบันยังคงมีน้ำท่วมขังในพื้นที่ลุ่มต่ำ อ.เมืองฯ ระดับน้ำลดลง



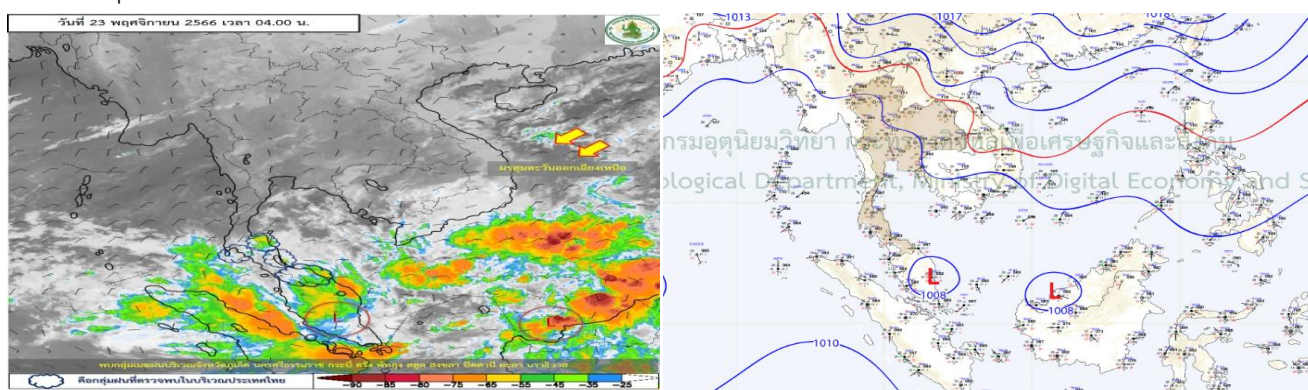
2) จ.นราธิวาส วันที่ 22 พ.ย. 66 เกิดฝนตกหนักและน้ำในคลองตันหยงมัสเอ่อล้นตลิ่งเข้าท่วมขังในพื้นที่ ต.ตันหยงมัส (ม.1,2,13) อ.ระแงะ ส่งผลให้ประชาชนได้รับผลกระทบ 119 ครัวเรือน โดย สนง.ปภ.จ. อำเภอก หน่วยทหาร จนท.ตร. อปท. จิตอาสา อส. อปพร. อาสาสมัคร มูลนิธิ พร้อมหน่วยงานที่เกี่ยวข้องเข้าสำรวจความเสียหายและให้การช่วยเหลือเร่งระบายน้ำออกจากพื้นที่ ปัจจุบันระดับน้ำลดลง



2. พยากรณ์อากาศกรมอุตุนิยมวิทยา ประจำวันที่ 23 พ.ย. 66 เวลา 05.00 น.

พยากรณ์อากาศ 24 ชั่วโมงข้างหน้า บริเวณความกดอากาศสูงหรือมวลอากาศเย็นกำลังปานกลางที่ปกคลุมประเทศไทยมีกำลังอ่อนลง ลักษณะเช่นนี้ทำให้ประเทศไทยตอนบนมีอุณหภูมิสูงขึ้น 1 - 2 องศาเซลเซียส แต่ยังคงมีอากาศเย็นกับมีหมอกในตอนเช้า โดยมีหมอกหนาบางพื้นที่บริเวณภาคเหนือ ขอให้ประชาชนบริเวณประเทศไทยดูแลรักษาสุขภาพเนื่องจากสภาพอากาศที่เปลี่ยนแปลง รวมถึงให้ระวังอันตรายจากอัคคีภัยที่อาจเกิดขึ้นเนื่องจากอากาศแห้ง และเพิ่มความระมัดระวังในการสัญจรผ่านบริเวณที่มีหมอกไว้ด้วย

สำหรับมรสุมตะวันออกเฉียงเหนือกำลังปานกลางพัดปกคลุมอ่าวไทย และภาคใต้ ลักษณะเช่นนี้ทำให้ภาคใต้ตอนล่าง (ฝั่งตะวันออก) ยังคงมีฝนตกหนักบางแห่ง ส่วนบริเวณอ่าวไทยตอนล่าง ทะเลมีคลื่นสูง 1 - 2 เมตร บริเวณที่มีฝนฟ้าคะนองคลื่นสูงมากกว่า 2 เมตร และทะเลอันดามันมีคลื่นสูงประมาณ 1 เมตร บริเวณที่มีฝนฟ้าคะนองคลื่นสูงมากกว่า 2 เมตร ขอให้ประชาชนในบริเวณภาคใต้ตอนล่างระวังอันตรายจากฝนตกหนักและฝนที่ตกสะสม ซึ่งอาจทำให้เกิดน้ำท่วมฉับพลันและน้ำป่าไหลหลากโดยเฉพาะพื้นที่ลาดเชิงเขาใกล้ทางน้ำไหลผ่าน และพื้นที่ลุ่มไว้ด้วย ส่วนชาวเรือควรเดินเรือด้วยความระมัดระวังและหลีกเลี่ยงการเดินเรือในบริเวณที่มีฝนฟ้าคะนอง



3. ข้อมูลปริมาณฝนสูงสุดรายภาค เวลา 01.00 น. วันที่ 22 พ.ย. 66 ถึง เวลา 01.00 น. วันที่ 23 พ.ย. 66 (ข้อมูลกรมอุตุนิยมวิทยา)

| ภาค | จังหวัด | สถานีวัด | อำเภอ/เขต | ปริมาณฝน |
|---------------------|-------------------------|---------------------------|------------------------|------------------------------|
| เหนือ | - | - | - | - |
| ตะวันออกเฉียงเหนือ | - | - | - | - |
| กลาง | - | - | - | - |
| ตะวันออก | - | - | - | - |
| ใต้ฝั่งตะวันออก | สงขลา | - | เมืองฯ | 31.3 มม. |
| ใต้ฝั่งตะวันตก | ภูเก็ต | - | เมืองฯ | 20.0 มม. |
| กรุงเทพฯ และปริมณฑล | - | - | - | - |
| เกณฑ์ปริมาณน้ำฝน | 0.1-10 มม. = ฝนเล็กน้อย | 10.1-35.0 มม. = ฝนปานกลาง | 35.1-90.0 มม. = ฝนหนัก | มากกว่า 90.0 มม. = ฝนหนักมาก |

4. ข้อมูลอุณหภูมิรายภาค (กรมอุตุนิยมวิทยา ณ วันที่ 23 พ.ย. 66)

| ภาค | อุณหภูมิต่ำสุด (°C) | จังหวัด | อุณหภูมิสูงสุด (°C) | จังหวัด |
|--------------------|---------------------|-----------------|---------------------|-----------------|
| เหนือ | 14.6 | น่าน ตาก | 33.5 | เพชรบูรณ์ |
| ตะวันออกเฉียงเหนือ | 14.6 | บึงกาฬ | 32.9 | บุรีรัมย์ |
| กลาง | 17.5 | ลพบุรี | 33.4 | พระนครศรีอยุธยา |
| ตะวันออก | 20.8 | ฉะเชิงเทรา | 34.2 | ชลบุรี |
| ใต้ | 19.7 | ประจวบคีรีขันธ์ | 34.6 | ภูเก็ต |
| กรุงเทพฯ/ปริมณฑล | 22.2 | สมุทรปราการ | 35.0 | กรุงเทพมหานคร |

*** อุณหภูมิต่ำสุด 9.0 องศาเซลเซียส (ยอดดอยอินทนนท์ อ.จอมทอง จ.เชียงใหม่)

5. ข้อสั่งการรัฐมนตรีว่าการกระทรวงมหาดไทย/ผู้บัญชาการป้องกันและบรรเทาสาธารณภัยแห่งชาติ

5.1 รัฐมนตรีว่าการกระทรวงมหาดไทยในฐานะผู้บัญชาการป้องกันและบรรเทาสาธารณภัยแห่งชาติ ได้มีข้อสั่งการเมื่อวันที่ 25 ต.ค. 66 สั่งการให้กองอำนวยการป้องกันและบรรเทาสาธารณภัยจังหวัดเตรียมความพร้อมรับสถานการณ์อุทกภัยและคลื่นลมแรงในพื้นที่ภาคใต้ ดังนี้

ตามหนังสือที่อ้างถึง กองบัญชาการป้องกันและบรรเทาสาธารณภัยแห่งชาติได้มีข้อสั่งการให้กองอำนวยการป้องกันและบรรเทาสาธารณภัยจังหวัดทุกจังหวัด เตรียมความพร้อมรับสถานการณ์อุทกภัยในช่วงฤดูฝน ปี 2566 นั้น

กองบัญชาการป้องกันและบรรเทาสาธารณภัยแห่งชาติได้ติดตามการคาดการณ์ลักษณะอากาศร่วมกับกรมอุตุนิยมวิทยา พบว่า ช่วงครึ่งหลังของเดือนตุลาคม ปี 2566 ร่องความกดอากาศต่ำ ที่พัดผ่านภาคกลางและภาคตะวันออกเฉียงเหนือลงใต้ไปพัดผ่านบริเวณภาคใต้และอ่าวไทย ทำให้บริเวณภาคใต้ มีฝนตกชุกหนาแน่นและอาจมีพายุหมุนเขตร้อนเคลื่อนเข้ามาใกล้หรือเข้าสู่ประเทศไทยทางภาคตะวันออก และต่อเนื่องลงมาจนถึงอ่าวไทยตอนบนและภาคใต้ สถานการณ์ดังกล่าวอาจส่งผลให้เกิดน้ำท่วมฉับพลัน น้ำป่าไหลหลาก และน้ำล้นตลิ่งในบางแห่ง สำหรับคลื่นลมจะมีกำลังแรงและคลื่นสูงในบางช่วง ดังนั้น เพื่อเป็นการเตรียมพร้อมรับสถานการณ์อุทกภัยที่อาจเกิดขึ้นในพื้นที่ภาคใต้ จึงให้กองอำนวยการป้องกันและบรรเทาสาธารณภัยจังหวัด 14 จังหวัดภาคใต้ จังหวัดเพชรบุรี และจังหวัดประจวบคีรีขันธ์ ถือปฏิบัติตามแนวทางในหนังสือที่อ้างถึงโดยเคร่งครัด พร้อมทั้งดำเนินการตามมาตรการ/แนวทาง ดังนี้

1. การเฝ้าระวังและติดตามสถานการณ์ ให้ติดตามสภาพอากาศ ปริมาณฝน สถานการณ์น้ำ และประเมินความเสี่ยงการเกิดอุทกภัย น้ำท่วมขัง และดินโคลนถล่มในพื้นที่เสี่ยงภัย โดยเฉพาะพื้นที่เขตเศรษฐกิจของจังหวัด พื้นที่ท้ายเขื่อน อ่างเก็บน้ำที่มีปริมาณน้ำมาก และพื้นที่เชิงเขา รวมทั้งวางแผนการติดตั้งเครื่องจักรกลสาธารณภัยในพื้นที่เสี่ยงอุทกภัยเป็นการล่วงหน้า โดยพิจารณาใช้ประโยชน์จากผังภูมิสังคมเพื่อการบริหารจัดการน้ำ (Geo - Social Map) ในการวางแผนดังกล่าว เพื่อให้การปฏิบัติการช่วยเหลือผู้ประสบภัยเป็นไปด้วยความรวดเร็วทันต่อสถานการณ์

2. การแจ้งเตือนภัย ให้มีความสำคัญกับการดำเนินการใน 2 ลักษณะ ได้แก่

2.1 การแจ้งเตือนประชาชน เพื่อให้รับทราบสถานการณ์ที่อาจเกิดขึ้น โดยมอบหมาย ฝ่ายปกครอง กำหนดหมู่บ้าน องค์กรปกครองส่วนท้องถิ่น ในแต่ละพื้นที่ แจ้งแนวทางการปฏิบัติ เมื่อเกิด หรือคาดว่าจะเกิดสาธารณภัยในพื้นที่ กำหนดช่องทางการรับรู้ข่าวสารการแจ้งเตือน อาทิ หอกระจายข่าวประจำหมู่บ้าน ชุมชน วิฑูชุมชน สื่อสังคมออนไลน์ เป็นต้น รวมถึงช่องทางการติดต่อสื่อสาร เพื่อเตรียมพร้อมรับมือต่อสถานการณ์ รวมถึงการขอรับความช่วยเหลือจากภาครัฐได้ในทุกช่องทาง

2.2 การแจ้งเตือนหน่วยงานในพื้นที่ เพื่อเตรียมความพร้อมกำลังเจ้าหน้าที่เครื่องจักรกลสาธารณภัย ให้พร้อมออกปฏิบัติการช่วยเหลือประชาชนตามแผนเผชิญเหตุอุทกภัย

3. กรณีสถานที่ท่องเที่ยวทางธรรมชาติ ให้มอบหมายหน่วยงานที่มีหน้าที่กำกับดูแล เช่น บริเวณน้ำตก ถ้ากำหนดมาตรการในการแจ้งเตือน การปิดกั้น หรือห้ามบุคคลใดเข้าพื้นที่ ตลอดจนกำชับสถานประกอบการ โรงแรมในพื้นที่ชายทะเล สื่อสารให้นักท่องเที่ยวระมัดระวังและห้ามลงเล่นน้ำในช่วงที่มีคลื่นลมแรง

4. กรณีมีแนวโน้มนำเกิดคลื่นลมแรง คลื่นซัดชายฝั่ง ให้ประสานการปฏิบัติกับหน่วยงานของกรมเจ้าท่า กองทัพเรือ ตำรวจน้ำในพื้นที่ แจ้งเตือนการเดินทางเรือให้เดินเรือด้วยความระมัดระวัง รวมทั้งดำเนินการตามมาตรการที่กำหนดในการนำเรือเข้าที่กำบังและห้ามการเดินทางเรือช่วงที่มีคลื่นลมแรงโดยเคร่งครัด หากพบว่ามีเรือขนาดเล็กอยู่ในพื้นที่นอกชายฝั่งที่อาจจะเป็นอันตราย ให้หน่วยงานที่เกี่ยวข้องดำเนินการนำเรือดังกล่าวกลับเข้าฝั่งเพื่อให้เกิดความปลอดภัยในการนำเรือเข้าที่กำบังและห้ามการเดินทางเรือในช่วงที่มีคลื่นลมแรง หากมีการฝ่าฝืน ให้ดำเนินการตามกฎหมายในทุกกรณี ตลอดจนกำชับให้กำนัน ผู้ใหญ่บ้าน ผู้บริหารองค์กรปกครองส่วนท้องถิ่นเฝ้าระวังและแจ้งเตือนประชาชนที่อยู่ในพื้นที่เสี่ยงที่อาจได้รับผลกระทบจากกรณีคลื่นซัดชายฝั่งให้ทราบถึงสถานการณ์ที่อาจเกิดขึ้น

5. การเผชิญเหตุ เมื่อเกิดสาธารณภัยในพื้นที่ ให้จัดชุดปฏิบัติการจากหน่วยงานทั้งฝ่ายพลเรือน ทหาร ตำรวจ มูลนิธิ อาสาสมัคร ประชาชนจิตอาสา เร่งเข้าคลี่คลายสถานการณ์ พร้อมทั้งดูแลความเป็นอยู่ของประชาชนในด้านต่าง ๆ โดยเฉพาะด้านการดำรงชีพ การจัดตั้งโรงครัวพระราชทาน ในการประกอบเลี้ยงผู้ประสบภัย การแจกจ่ายถุงยังชีพตามวงรอบเพื่อบรรเทาความเดือดร้อนของประชาชนจนกว่าสถานการณ์จะเข้าสู่ภาวะปกติ ตลอดจนให้ประชาสัมพันธ์ สร้างการรับรู้แก่สาธารณชนให้รับทราบ การปฏิบัติงานของหน่วยงานภาครัฐ ผ่านสื่อต่าง ๆ ทุกช่องทางอย่างต่อเนื่อง เพื่อสร้างความเข้าใจและเกิดความร่วมมือในการปฏิบัติการป้องกันและแก้ไขปัญหาอุทกภัยที่เกิดขึ้นกับทุกภาคส่วนในพื้นที่

หากสถานการณ์มีแนวโน้มรุนแรงในพื้นที่ ให้ผู้อำนวยการสั่งการอพยพประชาชนในพื้นที่เสี่ยงภัยไปยังพื้นที่ปลอดภัย หรือศูนย์พักพิงที่จัดเตรียมไว้โดยทันที โดยให้ฝ่ายปกครอง กำนัน ผู้ใหญ่บ้าน ผู้บริหารองค์กรปกครองส่วนท้องถิ่น ชุดปฏิบัติการด้านการแพทย์และสาธารณสุข เครือข่ายอาสาสมัคร ประชาชนจิตอาสา เข้าดูแลให้ความช่วยเหลือประชาชนอย่างเป็นระบบจนกว่าสถานการณ์จะเข้าสู่ภาวะปกติ

6. เมื่อสถานการณ์ในพื้นที่คลี่คลายแล้ว ให้เร่งสำรวจความเสียหายที่เกิดขึ้นให้ครบถ้วน ในทุกด้าน โดยเฉพาะบ้านเรือนที่พักอาศัย พื้นที่การเกษตร สิ่งสาธารณประโยชน์ โดยให้บูรณาการหน่วยงาน ภาคส่วน ฝ่ายปกครอง ตำรวจ หน่วยงานทหารในพื้นที่ อาสาสมัคร ตลอดจนประชาชนจิตอาสา เพื่อซ่อมแซมและฟื้นฟูความเสียหายด้านต่าง ๆ ให้กลับสู่สภาพปกติโดยเร็ว ตลอดจนให้เร่งดำเนินการให้ความช่วยเหลือตามระเบียบและหลักเกณฑ์ที่เกี่ยวข้อง โดยให้ถือปฏิบัติให้เป็นไปตามระเบียบและหลักเกณฑ์ที่กำหนดโดยเคร่งครัด โปร่งใส และสามารถตรวจสอบได้

5.2 รัฐมนตรีว่าการกระทรวงมหาดไทยในฐานะผู้บัญชาการป้องกันและบรรเทาสาธารณภัยแห่งชาติ ได้มีข้อสั่งการเมื่อวันที่ 3 พ.ย. 66 สั่งการให้กองอำนวยการป้องกันและบรรเทาสาธารณภัยจังหวัดและกรุงเทพมหานคร เตรียมการป้องกันอุบัติภัยในช่วงวันลอยกระทง ปี 2566 ดังนี้

ด้วยในวันจันทร์ที่ 27 พฤศจิกายน 2566 ตรงกับวันขึ้น 15 ค่ำ เดือน 12 เป็นวันลอยกระทงตามประเพณีไทย หลายพื้นที่ของจังหวัดและกรุงเทพมหานคร จะจัดให้มีสถานที่สำหรับให้ประชาชนได้ลอยกระทงตามประเพณี โดยประชาชนนิยมเดินทางไปยังสถานที่ต่าง ๆ เพื่อร่วมกันลอยกระทงกันเป็นจำนวนมาก ซึ่งในช่วงเทศกาลดังกล่าว ประชาชนนิยมการจุดพลุ ประทัด ดอกไม้เพลิง การยิงปืนขึ้นฟ้าตามความเชื่อว่าเป็นการเฉลิมฉลองและการปล่อยโคมลอยตามความเชื่อว่าเป็นการปลดปล่อยความทุกข์และเรื่องร้ายให้ออกไปจากตัวและครอบครัว บางครั้งอาจทำให้เกิดอัคคีภัยและอาจทำให้เกิดผลกระทบทางการบินของเครื่องบินต่าง ๆ รวมถึงมักเกิดอุบัติเหตุจากการสัญจรทั้งทางบกและทางน้ำ ที่สร้างความสูญเสียต่อชีวิตและทรัพย์สินของประชาชนเป็นประจำทุกปี

เพื่อเป็นการเตรียมความพร้อมในการป้องกันอุบัติเหตุที่อาจเกิดขึ้นในช่วงการจัดงานประเพณีดังกล่าว อาทิ อุบัติภัยจากประทัด ดอกไม้เพลิง พลุ โคมลอย อุบัติภัยจากการจมน้ำ รวมถึงอุบัติเหตุทางถนน จึงให้กองอำนวยการป้องกันและบรรเทาสาธารณภัยจังหวัดและกรุงเทพมหานคร ดำเนินการ ดังนี้

1. ให้นายทะเบียนท้องที่เข้มงวด กวดขัน การพิจารณาออกใบอนุญาต หรือต่ออายุใบอนุญาต ให้ทำสิ่ง นำเข้า หรือค้า ดอกไม้เพลิง ตรวจสอบสถานที่เก็บ ทำ หรือค้าดอกไม้เพลิง รวมทั้งตรวจตราการพกพาอาวุธปืนในที่สาธารณะของประชาชนที่อาจเป็นอันตรายต่อชีวิตและทรัพย์สินของประชาชน โดยดำเนินการให้เป็นไปตามพระราชบัญญัติอาวุธปืน เครื่องกระสุนปืน วัตถุระเบิด ดอกไม้เพลิง และสิ่งเทียมอาวุธปืน พ.ศ. 2490 โดยเคร่งครัด

2. ให้ผู้อำนวยการหรือเจ้าพนักงานตามพระราชบัญญัติป้องกันและบรรเทาสาธารณภัย พ.ศ. 2550 ตรวจตราอาคารสถานที่ โปะ ทำเทียบเรือโดยสารที่อาจก่อให้เกิดสาธารณภัยได้โดยง่าย พร้อมทั้ง ให้แจ้งหน่วยงานตามกฎหมายว่าด้วยการนั้นทราบ เพื่อตรวจสอบ ซ่อมแซม ให้มั่นคงแข็งแรงตามอำนาจหน้าที่

3. ให้ผู้อำนวยการท้องถิ่นตามพระราชบัญญัติป้องกันและบรรเทาสาธารณภัย พ.ศ. 2550 เตรียมความพร้อมด้านบุคลากร อุปกรณ์ เครื่องมือเครื่องใช้ เพื่อให้การช่วยเหลือผู้ประสบภัยในพื้นที่รับผิดชอบได้อย่างรวดเร็วและทันทั่วถึง

4. ให้หน่วยงานภาครัฐ องค์กรปกครองส่วนท้องถิ่น และภาคเอกชน ที่จะจัดงานวันลอยกระทง เตรียมการป้องกันและระมัดระวังเพื่อมิให้เกิดอุบัติเหตุ โดยจัดหน่วยเคลื่อนที่เร็วพร้อมอุปกรณ์ดับเพลิง อุปกรณ์กู้ภัยทั้งทางบก ทางน้ำ และไฟฟ้าส่องสว่าง ตลอดจนหน่วยบริการการแพทย์ฉุกเฉิน เตรียมความพร้อมประจำบริเวณสถานที่จัดงานลอยกระทง เพื่อให้ความช่วยเหลือได้ทันที และดำเนินการตามพระราชบัญญัติควบคุมเครื่องดื่มแอลกอฮอล์ พ.ศ. 2551 โดยเคร่งครัด สำหรับพื้นที่ภาคใต้ของประเทศนั้น มีโอกาสเกิดพายุฝนฟ้าคะนองและวาตภัย จึงขอให้เข้มงวดในการดูแลสิ่งปลูกสร้างในบริเวณการจัดงาน ให้มีความมั่นคงแข็งแรง

5. ให้กำหนดมาตรการความปลอดภัย จากการปล่อยโคมลอย หรือวัตถุอื่นใดที่คล้ายคลึงกัน ในช่วงวันลอยกระทง อาทิ การกำหนดแนวทางการขออนุญาต ช่วงเวลา ขอบเขตพื้นที่สำหรับปล่อยโคมลอย ข้อห้ามและบทลงโทษทางกฎหมายที่เกี่ยวข้อง พร้อมทั้งสื่อสารให้ประชาชนเข้าใจแนวทางปฏิบัติที่ชัดเจน รวมถึงการสร้างตระหนักรู้ถึงอันตรายจากอัคคีภัยที่เกิดจากการปล่อยโคมลอย ที่อาจส่งผลกระทบต่อชีวิตและทรัพย์สินของประชาชน

6. ให้กองอำนวยการป้องกันและบรรเทาสาธารณภัยในแต่ละระดับ จัดชุดปฏิบัติการ โดยบูรณาการกำลังร่วมกับหน่วยราชการพลเรือน ตำรวจ ทหาร องค์กรปกครองส่วนท้องถิ่น ประชาชนจิตอาสา พร้อมทั้ง ส่งให้สมาชิกกองอาสารักษาดินแดน (อส.) และอาสาสมัครป้องกันภัยฝ่ายพลเรือน (อปพร.) ดำเนินการ ดังนี้

6.1 เฝ้าระวังสถานที่ที่เสี่ยงต่อการเกิดอัคคีภัย และอุบัติเหตุอื่น ๆ โดยเฉพาะอุบัติเหตุทางน้ำ

6.2 จัดระเบียบและอำนวยความสะดวกด้านการจราจรตามมาตรการที่กำหนด พร้อมทั้ง รักษาความสงบเรียบร้อย และเฝ้าระวังความปลอดภัยบริเวณที่มีประชาชนหนาแน่น

6.3 เฝ้าระวัง ตรวจสอบความปลอดภัยบริเวณโปะ ทำเทียบเรือโดยสาร สถานที่ริมน้ำสำหรับประชาชนใช้ลอยกระทง และเส้นทางคมนาคมทางน้ำ ที่เป็นจุดเสี่ยงต่อการเกิดอันตราย รวมทั้งความปลอดภัยของเรือโดยสาร สำหรับพื้นที่ที่ยังคงมีสถานการณ์อุทกภัยต่อเนื่อง ขอให้แจ้งเตือนประชาชนเพิ่มความระมัดระวัง พร้อมทั้งดำเนินการตามมาตรการความปลอดภัยที่กำหนด และให้ประสานการปฏิบัติกับเจ้าหน้าที่ของกรมเจ้าท่า เพื่อบูรณาการการปฏิบัติให้เป็นไปตามกฎหมายที่เกี่ยวข้องโดยเคร่งครัด

7. รมรรงค์ ประชาสัมพันธ์สร้างการรับรู้ให้ประชาชน ตลอดจนภาคส่วนที่เกี่ยวข้องทราบถึงมาตรการความปลอดภัย การร่วมแสดงออกในการประพฤติปฏิบัติตามแบบวัฒนธรรมอันดีงามแห่งท้องถิ่นและร่วมกันลดหย่อนตามประเพณีไทย พร้อมทั้งเชิญชวนประชาชนจิตอาสาร่วมรักษาความสะอาดบริเวณแหล่งน้ำ เพื่อช่วยลดปัญหาขยะ และการเกิดปัญหาจากสิ่งกีดขวางทางน้ำ

5.3 รัฐมนตรีว่าการกระทรวงมหาดไทยในฐานะผู้บัญชาการป้องกันและบรรเทาสาธารณภัยแห่งชาติ ได้มีคำสั่งการเมื่อวันที่ 20 ต.ค. 66 สั่งการให้กองอำนวยการป้องกันและบรรเทาสาธารณภัยจังหวัดเตรียมการป้องกันและแก้ไขปัญหายภัยจากอากาศหนาว ปี 2566 - 2567 ดังนี้

ด้วยกองบัญชาการป้องกันและบรรเทาสาธารณภัยแห่งชาติได้ติดตามสภาพอากาศร่วมกับกรมอุตุนิยมวิทยา คาดการณ์ว่าประเทศไทยจะเริ่มเข้าสู่ฤดูหนาว ในช่วงปลายเดือนตุลาคม 2566 และจะมีอากาศหนาวเย็นน้อยกว่าปีที่ผ่านมา โดยในช่วงเดือนธันวาคม 2566 ถึงช่วงเดือนมกราคม 2567 จะเป็นช่วงเวลาที่มีอากาศหนาวเย็นที่สุด สำหรับยอดดอยและยอดภู รวมทั้งเทือกเขาจะมีอากาศหนาวถึงหนาวจัด และมีน้ำค้างแข็งเกิดขึ้นได้บ่อยครั้ง และจะสิ้นสุดฤดูหนาวประมาณปลายเดือนกุมภาพันธ์ 2567

เพื่อให้การเตรียมการป้องกันและแก้ไขปัญหายภัยจากอากาศหนาว เป็นไปอย่างมีประสิทธิภาพ จึงให้กองอำนวยการป้องกันและบรรเทาสาธารณภัยจังหวัด ดำเนินการตามแนวทาง ดังนี้

1. การเตรียมความพร้อม

1.1 ติดตามการคาดการณ์ลักษณะอากาศจากกรมอุตุนิยมวิทยาอย่างต่อเนื่อง เพื่อประเมินสถานการณ์และผลกระทบในพื้นที่เสี่ยงที่มีโอกาสเกิดอากาศหนาวหรือหนาวจัด รวมถึงแจ้งเตือน และเตรียมความพร้อมในการให้ความช่วยเหลือผู้ประสบภัยจากอากาศหนาวในพื้นที่

1.2 ทบทวนและปรับปรุงแผนเผชิญเหตุของจังหวัด โดยเฉพาะการสำรวจและปรับปรุงข้อมูลบัญชีกลุ่มเปราะบาง อาทิ ผู้สูงอายุ คนพิการทุพพลภาพ เด็กไร้ผู้อุปการะ สตรีมีครรภ์ รวมถึงข้อมูลวัสดุ อุปกรณ์ เครื่องจักรกลสาธารณภัยของหน่วยงานต่าง ๆ ที่มีความพร้อมให้ความช่วยเหลือประชาชนที่ประสบภัยจากอากาศหนาวให้เป็นปัจจุบัน พร้อมทั้งซักซ้อมแนวทางการปฏิบัติตามแผนเผชิญเหตุร่วมกับอำเภอ องค์กรปกครองส่วนท้องถิ่น ตลอดจนหน่วยงานที่เกี่ยวข้อง

1.3 สร้างการรับรู้ให้กับประชาชน โดยให้คำแนะนำเกี่ยวกับการดูแลสุขภาพในช่วงฤดูหนาว อาทิ การงดดื่มเครื่องดื่มแอลกอฮอล์เพื่อคลายหนาว เนื่องจากมีความเสี่ยงต่อการเกิดภาวะอุณหภูมิร่างกายต่ำกว่าปกติ (Hypothermia) การไม่ผิงไฟในที่อับอากาศเพราะจะทำให้หมดสติและขาดอากาศหายใจ พร้อมทั้งประสานหน่วยงานด้านสาธารณสุข เฝ้าระวัง และเตรียมความพร้อมป้องกันโรคติดต่อในช่วงฤดูหนาว และหากมีการเสนอข่าวกรณีมีผู้เสียชีวิตจากอากาศหนาว ให้ตรวจสอบข้อเท็จจริง และรายงานผลมายังกระทรวงมหาดไทยผ่านกองอำนวยการป้องกันและบรรเทาสาธารณภัยกลางทันที

1.4 เนื่องจากในช่วงฤดูหนาวจะมีสภาพอากาศแห้ง และมีนักท่องเที่ยวเดินทางไปยังสถานที่ท่องเที่ยวที่มีอากาศหนาวเย็น จึงเน้นย้ำให้จังหวัดกำหนดมาตรการในส่วนที่เกี่ยวข้อง ดังนี้

1.4.1 การป้องกันการเกิดอัคคีภัย ให้เตรียมความพร้อมเจ้าหน้าที่ รถยนต์ดับเพลิง รถบรรทุกน้ำ และอุปกรณ์ดับเพลิง ให้มีความพร้อมปฏิบัติงานได้ทันที พร้อมทั้งจัดเจ้าหน้าที่ อาสาสมัคร และประชาชนจิตอาสา เฝ้าระวังการเกิดอัคคีภัยในพื้นที่ชุมชน และสถานที่ท่องเที่ยว ตลอดจนรณรงค์ประชาสัมพันธ์ขอความร่วมมือเกษตรกร ใช้วิธีการไถกลบ แทนการเผาตอซังและวัสดุทางการเกษตร เพื่อช่วยป้องกันการเกิดอัคคีภัยและลดปัญหาหมอกควัน

1.4.2 การป้องกันและลดอุบัติเหตุที่อาจเกิดขึ้นจากการสัญจร อาทิ กรณีถนนลื่นและสภาพทัศนวิสัยต่ำจากหมอกหนา โดยประสานหน่วยงานของกรมทางหลวง กรมทางหลวงชนบท องค์กรปกครองส่วนท้องถิ่นและหน่วยงานที่เกี่ยวข้อง ดำเนินการติดตั้งสัญญาณไฟ หรือไฟส่องสว่าง บริเวณทางแยกและจุดเสี่ยง พร้อมทั้งจัดเจ้าหน้าที่ช่วยอำนวยความสะดวกการจราจรให้กับประชาชนและนักท่องเที่ยว

2. การเผชิญเหตุและการให้ความช่วยเหลือ เมื่อเกิดสถานการณ์ภัยจากอากาศหนาวขึ้นในพื้นที่ให้ดำเนินการ ดังนี้

2.1 ดำเนินการตามแผนเผชิญเหตุจังหวัด โดยให้ความสำคัญกับการประสานการปฏิบัติร่วมกับหน่วยงานต่างๆ ทั้งหน่วยงานฝ่ายพลเรือน หน่วยทหาร ภาคเอกชน องค์กรสาธารณกุศล มูลนิธิ และประชาชนจิตอาสา เพื่อบูรณาการการดำเนินการตามมาตรการที่กำหนดการแบ่งมอบพื้นที่ และการมอบหมายหน่วยงานรับผิดชอบในการให้ความช่วยเหลือผู้ประสบภัยจากอากาศหนาว ให้ชัดเจน ทัวถึง และไม่ซ้ำซ้อน

2.2 การให้ความช่วยเหลือผู้ประสบภัยจากอากาศหนาว ให้ถือปฏิบัติตามระเบียบ และหลักเกณฑ์ที่เกี่ยวข้องอย่างเคร่งครัด โปร่งใส และสามารถตรวจสอบได้ โดยคำนึงถึงความเดือดร้อน ของประชาชนที่ขาดแคลนเครื่องกันหนาวและประโยชน์สูงสุดของประชาชนเป็นสำคัญ

3. หากเกิดสถานการณ์ภัยจากอากาศหนาวขึ้นในพื้นที่ ให้รายงานกระทรวงมหาดไทย ผ่านกองอำนวยการป้องกันและบรรเทาสาธารณภัยกลางทันที โดยให้รายงานสถานการณ์อย่างต่อเนื่องจนกว่าสถานการณ์จะยุติ

6. สภาพน้ำในอ่างเก็บน้ำ (ข้อมูลกรมชลประทาน วันที่ 22 พ.ย. 66)

| อ่างเก็บน้ำ | ความจุที่ รณก. (ล้าน ม ³) | ปริมาณน้ำในอ่างฯ | | ปริมาณน้ำใช้การได้ | | ปริมาณน้ำไหลลงอ่างฯ | | ปริมาณน้ำระบาย | | ปริมาณน้ำ รับได้อีก (ล้าน ม ³) |
|-------------------------|---|-----------------------------------|-----------------|-----------------------------------|-----------------|----------------------------------|------------------------------------|----------------------------------|------------------------------------|--|
| | | ปริมาตร (ล้าน ม ³) | % น้ำที่ กัก | ปริมาตร (ล้าน ม ³) | % น้ำ ใช้การ | วันนี้ (ล้าน ม ³) | เมื่อวาน (ล้าน ม ³) | วันนี้ (ล้าน ม ³) | เมื่อวาน (ล้าน ม ³) | |
| 1. ภูมิพล (ตก) | 13,462 | 10,417 | 77 | 6,617 | 68 | 12.06 | 14.65 | 3.00 | 3.00 | 3,045 |
| 2. สิริกิติ์ (อด) | 9,510 | 6,098 | 64 | 3,248 | 49 | 7.75 | 5.60 | 7.05 | 7.00 | 3,412 |
| 3. แม้งัดสมบุรณ์ชล (ขม) | 265 | 285 | 108 | 272 | 108 | 0.57 | 0.73 | 0.23 | 0.23 | -20 |
| 4. แม่กวางอุดมธารา (ขม) | 263 | 203 | 77 | 189 | 76 | 0.33 | 0.35 | 0.10 | 0.09 | 60 |
| 5. กิวลม (สป) | 106 | 104 | 98 | 100 | 98 | 1.27 | 1.43 | 1.27 | 1.27 | 2 |
| 6. กิวคอบมา (สป) | 170 | 190 | 112 | 184 | 112 | 0.51 | 0.51 | 0.51 | 0.51 | -20 |
| 7. แควน้อยบำรุงแดน (พล) | 939 | 954 | 102 | 911 | 102 | 0.92 | 1.40 | 1.30 | 1.30 | -15 |
| 8. แม่มอก (สป) | 110 | 110 | 100 | 95 | 100 | 0.16 | 0.16 | 0.16 | 0.16 | 0 |
| 9. ห้วยหลวง (อด) | 136 | 124 | 91 | 117 | 91 | 0.00 | 0.00 | 0.11 | 0.14 | 12 |
| 10. น้ำอูน (สน) | 520 | 451 | 87 | 406 | 85 | 0.00 | 0.27 | 0.00 | 0.00 | 69 |
| 11. น้ำพุง (สน) | 165 | 144 | 87 | 136 | 87 | 0.00 | 0.00 | 0.30 | 0.30 | 21 |
| 12. จุฬารักษ์ (ขย) | 164 | 139 | 85 | 102 | 80 | 0.00 | 0.03 | 0.00 | 0.00 | 25 |
| 13. อุบลรัตน์ (ขก) | 2,431 | 2,407 | 99 | 1,826 | 99 | 0.81 | 0.00 | 7.07 | 10.90 | 24 |
| 14. ลำปาว (กส) | 1,980 | 1,952 | 99 | 1,852 | 98 | 0.00 | 0.00 | 0.95 | 0.95 | 28 |
| 15. ลำตะคอง (นม) | 314 | 192 | 61 | 169 | 58 | 0.23 | 0.00 | 0.09 | 0.09 | 122 |
| 16. ลำพระเพลิง (นม) | 155 | 109 | 70 | 107 | 70 | 0.06 | 0.12 | 0.00 | 0.16 | 46 |
| 17. มูลชน (นม) | 141 | 85 | 60 | 78 | 58 | 0.00 | 0.10 | 0.04 | 0.04 | 56 |
| 18. ลำแะ (นม) | 275 | 151 | 55 | 144 | 54 | 0.14 | 0.13 | 0.03 | 0.03 | 124 |
| 19. ลำนางรอง (บร) | 121 | 76 | 63 | 72 | 61 | 0.07 | 0.00 | 0.00 | 0.00 | 45 |
| 20. สิรินคร (อบ) | 1,966 | 1,826 | 93 | 994 | 88 | 0.00 | 0.00 | 2.53 | 2.59 | 140 |
| 21. ป่าสักชลสิทธิ์ (สป) | 960 | 963 | 100 | 960 | 100 | 1.43 | 0.00 | 0.87 | 0.87 | -3 |

| อ่างเก็บน้ำ | ความจุที่ รณก. (ล้าน ม ³) | ปริมาณน้ำในอ่างฯ | | ปริมาณน้ำใช้การได้ | | ปริมาณน้ำไหลลงอ่างฯ | | ปริมาณน้ำระบาย | | ปริมาณน้ำ รับได้อีก (ล้าน ม ³) |
|--------------------------|---|--|------------------|--|-----------------|--|------------------------------------|----------------------------------|------------------------------------|--|
| | | ปริมาตร (ล้าน ม ³) | % น้ำเก็บ กัก | ปริมาตร (ล้าน ม ³) | % น้ำ ใช้การ | วันนี้ (ล้าน ม ³) | เมื่อวาน (ล้าน ม ³) | วันนี้ (ล้าน ม ³) | เมื่อวาน (ล้าน ม ³) | |
| 22. ทับเสลา (อน) | 160 | 70 | 44 | 53 | 37 | 0.22 | 0.22 | 0.00 | 0.00 | 90 |
| 23. กระเสี้ยว (สพ) | 299 | 119 | 40 | 79 | 30 | 0.30 | 0.28 | 0.86 | 0.86 | 180 |
| 24. ศรีนครินทร์ (กจ) | 17,745 | 14,693 | 83 | 4,428 | 59 | 11.36 | 7.63 | 5.98 | 5.01 | 3,052 |
| 25. วชิราลงกรณ (กจ) | 8,860 | 7,922 | 89 | 4,910 | 84 | 3.94 | 8.22 | 14.04 | 11.02 | 938 |
| 26. ขุนด่านปราการชล (นย) | 224 | 222 | 99 | 218 | 99 | 0.13 | 0.08 | 1.27 | 0.96 | 2 |
| 27. คลองสิียด(ฉช) | 420 | 160 | 38 | 130 | 33 | 0.00 | 0.00 | 0.16 | 0.16 | 260 |
| 28. บางพระ (ขบ) | 117 | 85 | 73 | 73 | 70 | 0.19 | 0.00 | 0.38 | 0.36 | 32 |
| 29. หนองปลาไหล (รย) | 164 | 164 | 100 | 151 | 100 | 0.21 | 0.21 | 0.70 | 0.70 | 0 |
| 30. ประแสร์ (รย) | 295 | 276 | 93 | 256 | 93 | 0.00 | 0.00 | 0.52 | 0.51 | 19 |
| 31. นฤปดินทรจินดา (ปจ) | 295 | 272 | 92 | 257 | 92 | 0.50 | 0.35 | 0.68 | 0.79 | 23 |
| 32. แก่งกระจาน (พบ) | 710 | 478 | 67 | 413 | 64 | 0.33 | 1.94 | 3.02 | 3.02 | 232 |
| 33. ปราณบุรี (ปข) | 391 | 184 | 47 | 166 | 45 | 0.77 | 1.60 | 0.29 | 0.29 | 207 |
| 34. รัชชประภา (สฎ) | 5,639 | 4,425 | 78 | 3,074 | 72 | 4.22 | 3.64 | 3.87 | 3.28 | 1,214 |
| 35. บางกลาง (ยล) | 1,454 | 846 | 58 | 569 | 48 | 10.92 | 9.38 | 8.04 | 8.09 | 608 |
| รวมทั้งประเทศ | 70,926 | 56,896 | 80 | 33,358 | 70 | 59.41 | 59.02 | 65.42 | 64.69 | 14,030 |
| หมายเหตุ | ปริมาณน้ำที่มากกว่า ร้อยละ 80 | ปริมาณน้ำที่น้อยกว่าหรือเท่ากับ ร้อยละ 30 | | ปริมาณน้ำที่ใช้การได้ น้อยกว่าร้อยละ 30 | | % น้ำเก็บกัก / ปริมาณน้ำไหลลงอ่างฯ / ปริมาณ น้ำระบาย สูงสุด | | | | |

*** รณก. ระดับน้ำกักเก็บ

อ่างเก็บน้ำขนาดใหญ่ที่ปริมาณน้ำเก็บกักอยู่ในเกณฑ์มากกว่าร้อยละ 80 ขึ้นไป จำนวน 19 อ่าง (แม่จัดสมบูรณ์ชล กิวลม กิวคอกหมา แควน้อยบำรุงแดน แม่มอก ห้วยหลวง น้ำอูน น้ำพุง จุฬารัตน์ อุบลรัตน์ ลำปาว สิรินคร ป่าสักชลสิทธิ์ ศรีนครินทร์ วชิราลงกรณ ขุนด่านปราการชล หนองปลาไหล ประแสร์ และนฤปดินทรจินดา)

อ่างเก็บน้ำขนาดใหญ่ที่ปริมาณน้ำน้อยกว่าหรือเท่ากับร้อยละ 30 ของความจุอ่างฯ ไม่มี

อ่างเก็บน้ำขนาดใหญ่ที่ปริมาณน้ำที่ใช้การได้อยู่ในเกณฑ์น้อยกว่าร้อยละ 30 ของความจุอ่างฯ ไม่มี

7. สถิติอุบัติเหตุทางถนน วันที่ 23 พ.ย. 66 (ข้อมูลจากบริษัทกลางคุ้มครองผู้ประสบภัยจากรถจำกัด ยังไม่รวมข้อมูล สตช. และ สธ.)

| ช่วงเวลา | ผู้เสียชีวิต | ผู้บาดเจ็บ | รวม |
|---------------------|--------------|------------|---------|
| 22 พ.ย. 66 | 41 | 2,305 | 2,346 |
| 1 - 22 พ.ย. 66 | 834 | 48,950 | 49,784 |
| 1 ม.ค. - 22 พ.ย. 66 | 12,406 | 709,533 | 721,939 |

จึงเรียนมาเพื่อโปรดทราบ

ศูนย์อำนวยการบรรเทาสาธารณภัย
กรมป้องกันและบรรเทาสาธารณภัย