



รายงานสถานการณ์สาธารณภัย

กรมป้องกันและบรรเทาสาธารณภัย กระทรวงมหาดไทย

ศูนย์อำนวยการบรรเทาสาธารณภัย (ส่วนปฏิบัติการ) www.nirapai.com

โทรสาร 0-2241-7450-6 สายด่วนนิรภัย 1784 Line @1784DDPM



ที่ของข่าว 648/2566

วันที่ 17 พฤศจิกายน 2566

(เวลา 18.00 น.)

กรมป้องกันและบรรเทาสาธารณภัยขอรายงานสถานการณ์สาธารณภัยประจำวัน ดังนี้

1. สถานการณ์สาธารณภัย

1.1 อุทกภัย

จากสถานการณ์มรสุมตะวันออกเฉียงเหนือกำลังค่อนข้างแรงพัดปกคลุมอ่าวไทย ภาคใต้ และทะเลอันดามัน ทำให้ภาคใต้มีฝนตกหนักถึงหนักมากบางพื้นที่ ส่วนคลื่นลมบริเวณฝั่งอ่าวไทยมีกำลังค่อนข้างแรง โดยจะมีคลื่นสูง 2-3 เมตร บริเวณที่มีฝนฟ้าคะนองคลื่นสูงมากกว่า 3 เมตร ส่วนฝั่งอันดามันมีคลื่นสูงประมาณ 1 เมตร ห่างฝั่งคลื่นสูง 1-2 เมตร มีพื้นที่เฝ้าระวังสถานการณ์น้ำท่วมฉับพลันและน้ำป่าไหลหลาก วันที่ 16 - 17 พฤศจิกายน 2566

มีสถานการณ์ 4 จ. 9 อ. 41 ต. 167 ม. ประชาชนได้รับผลกระทบ 3,491ครัวเรือน ดังนี้

| หวัด | ผลกระทบ | | | รายชื่ออำเภอ | ความเสียหาย | | | สถานการณ์ปัจจุบัน |
|--|---------|------|----------|---------------------------|-------------|-----------|---------|-------------------|
| | อำเภอ | ตำบล | หมู่บ้าน | | ครัวเรือน | เสียชีวิต | บาดเจ็บ | |
| ภาคใต้ 4 จ. 9 อ. 41 ต. 167 ม. ประชาชนได้รับผลกระทบ 3,491 ครัวเรือน | | | | | | | | |
| 1. ชุมพร (17 พ.ย. 66) | 4 | 14 | 71 | เมืองฯ ปะทิว ทุ่งตะโก สวี | 1,430 | - | - | ระดับน้ำลดลง |
| 2. ระนอง (17 พ.ย. 66) | 1 | 4 | 12 | กระบุรี | - | - | - | ระดับน้ำลดลง |
| 3. นครศรีธรรมราช (16 พ.ย. 66) | 1 | 2 | 2 | เมืองฯ | 110 | - | - | ระดับน้ำลดลง |
| 4. สงขลา (16-17 พ.ย. 66) | 3 | 21 | 82 | สิงหนคร ระโนด สทิงพระ | 1,951 | - | - | ระดับน้ำลดลง |

1) จ.ชุมพร วันที่ 17 พ.ย. 66 เวลา 16.00 น. เกิดฝนตกหนักทำให้น้ำท่วมในพื้นที่ อ.เมืองฯ อ.ปะทิว อ.ทุ่งตะโก อ.สวี ส่งผลให้ประชาชนได้รับผลกระทบ 1,430 ครัวเรือน โดย สนง.ปภ.จ. อำเภอบพท. อาสาสมัคร จิตอาสา อปพร. มูลนิธิ พร้อมหน่วยงานที่เกี่ยวข้องเข้าสำรวจความเสียหายและให้การช่วยเหลือ ปัจจุบันระดับน้ำลดลง



2) จ.ระนอง วันที่ 17 พ.ย. 66 เวลา 11.10 น. เกิดฝนตกหนักทำให้น้ำท่วมในพื้นที่ ต.จ.ป.ร. ต.ลำเลียง ต.น้ำจืด ต.มะมู อ.กระบุรี ความเสียหายอยู่ระหว่างการสำรวจ โดย สนง.ปภ.จ. อำเภอบพท. อาสาสมัคร จิตอาสา อปพร. มูลนิธิ พร้อมหน่วยงานที่เกี่ยวข้องเข้าสำรวจความเสียหายและให้การช่วยเหลือ ปัจจุบันระดับน้ำลดลง



3) จ.นครศรีธรรมราช วันที่ 16 พ.ย. 66 เกิดฝนตกหนักทำให้น้ำท่วมในพื้นที่ ชุมชนหลังสถานีรถไฟ ต.ในเมือง ชุมชนหลังบึง (ม.5) ต.ปากพูน อ.เมืองฯ ส่งผลให้ประชาชนได้รับผลกระทบ 110 ครัวเรือน โดย สนง.ปภ.จ. อำเภอบพท. อาสาสมัคร จิตอาสา อปพร. มูลนิธิ พร้อมหน่วยงานที่เกี่ยวข้องเข้าสำรวจความเสียหายและให้การช่วยเหลือ ปัจจุบันระดับน้ำลดลง



4) จ.สงขลา วันที่ 16 พ.ย. 66 เวลา 15.00 น. เกิดฝนตกหนักทำให้น้ำท่วมในพื้นที่ 3 อ. 21 ต. 82 ม. ได้แก่ อ.สิงหนคร อ.ระโนด อ.สติงพระ ส่งผลให้ประชาชนได้รับผลกระทบ 1,951 ครัวเรือน โดย สนง.ปภ.จ. สนง.ปภ.จ. สาขาระโนด อำเภอบพท. อาสาสมัคร จิตอาสา อปพร. มูลนิธิ พร้อมหน่วยงานที่เกี่ยวข้องเข้าสำรวจความเสียหายและให้การช่วยเหลือ ปัจจุบันระดับน้ำลดลง



1.2 แผ่นดินไหว

ประเทศเมียนมา วันที่ 17 พ.ย. 66 เวลา 08.37 น. เกิดแผ่นดินไหวบนบกขนาด 6.4 ความลึก 9 กม. ที่ละติจูด 21.189 องศาเหนือ ลองจิจูด 99.344 องศาตะวันออก ทางทิศตะวันตกเฉียงเหนือของ อ.แม่สาย จ.เชียงราย ประมาณ 100 กม. รับรู้แรงสั่นสะเทือนในพื้นที่ จ.เชียงราย แม่ฮ่องสอน พะเยา เชียงใหม่ ลำพูน ลำปาง น่าน แพร่ อุดรดิตถ์ ตาก สุโขทัย สกลนคร กรุงเทพมหานคร และได้รับรายงานความเสียหาย 4 จ. (จ.เชียงราย เชียงใหม่ สกลนคร น่าน) ดังนี้



1) จ.เชียงราย รับรู้แรงสั่นสะเทือน เบื้องต้นอาคารได้รับผลกระทบ 6 แห่ง บ้านเรือนประชาชนได้รับความเสียหายเกิดรอยร้าวของตัวบ้าน และมีผู้ได้รับบาดเจ็บ จำนวน 1 ราย (แขนซ้ายหัก เนื่องจากพลัดตกจากอาคารก่อสร้าง) โดย สนง.ปภ.จ. อำเภอบปท. จนท.ตร พร้อมหน่วยงานที่เกี่ยวข้องเข้าสำรวจความเสียหายและให้ความช่วยเหลือ



2) จ.เชียงใหม่ รับรู้แรงสั่นสะเทือน เบื้องต้นบ้านเรือนประชาชนได้รับความเสียหาย 2 หลัง และโรงเรียน 2 แห่ง โดย ผวจ. ได้สั่งการให้ สนง.ปภ.จ. อำเภอบปท. จนท.ตร พร้อมหน่วยงานที่เกี่ยวข้องเข้าสำรวจความเสียหายและให้ความช่วยเหลือ



3) จ.สกลนคร รับรู้แรงสั่นสะเทือนในพื้นที่ ต.ธาตุเชิงชุม อ.เมืองฯ รพ.ศูนย์สกลนคร อาคารอุบัติเหตุฉุกเฉินและผู้ป่วยนอก ตั้งแต่ชั้นที่ 7-9 อาคารได้รับความเสียหายเกิดรอยร้าวบางส่วน โดย สนง.ปภ.จ. อำนวย อปท. จนท.ตร พร้อมหน่วยงานที่เกี่ยวข้องเข้าสำรวจความเสียหายและให้ความช่วยเหลือ ทั้งนี้ จังหวัดได้สั่งการให้มีการอพยพผู้ป่วยและเจ้าหน้าที่ออกจากอาคาร สั่งปิดการใช้อาคารอุบัติเหตุฉุกเฉินและผู้ป่วยนอก และได้ประสานวิศวกรรมสถานแห่งประเทศไทยให้ดำเนินการตรวจสอบความมั่นคงแข็งแรงของอาคาร



4) จ.น่าน รับรู้แรงสั่นสะเทือนในพื้นที่ ต.ในเวียง อ.เมืองฯ เบื้องต้น วัดภูมินทร์ พบรอยร้าวบริเวณเพดานวิหารและองค์พระประธานในวิหาร และ วัดช้างค้ำวรวิหาร พบรอยร้าวบริเวณประตูซุ้มเข้าหอไตรวัด โดย สนง.ปภ.จ. อำนวย อปท. จนท.ตร พร้อมหน่วยงานที่เกี่ยวข้องเข้าสำรวจความเสียหายและให้ความช่วยเหลือ ประเมินความแข็งแรงของโครงสร้างอาคาร สถานที่ และได้ประสานกรมศิลปากรเพื่อดำเนินการต่อไป



2. การคาดการณ์ลักษณะอากาศ

2.1 ประกาศกรมอุตุนิยมวิทยา เรื่อง อากาศหนาวเย็นบริเวณประเทศไทยตอนบน ฝนตกหนักถึงหนักมาก ในภาคใต้ และคลื่นลมแรงบริเวณอ่าวไทย (มีผลกระทบตั้งแต่วันที่ 17-19 พฤศจิกายน 2566) ฉบับที่ 7 (293/2566) วันที่ 17 พ.ย. 66 เวลา 17.00 น.

บริเวณความกดอากาศสูงหรือมวลอากาศเย็นกำลังแรงปกคลุมประเทศไทย ลักษณะเช่นนี้ทำให้ประเทศไทยตอนบนมีอากาศเย็นถึงหนาวกับมีลมแรง และมีอุณหภูมิลดลง โดยภาคเหนือและภาคตะวันออกเฉียงเหนืออุณหภูมิจะลดลงอีก 2-4 องศาเซลเซียส ส่วนภาคกลาง รวมทั้งกรุงเทพมหานครและปริมณฑล และภาคตะวันออก อุณหภูมิจะลดลงอีก 1-3 องศาเซลเซียส ขอให้ประชาชนบริเวณประเทศไทยตอนบนดูแลรักษาสุขภาพเนื่องจากสภาพอากาศที่หนาวเย็นลง รวมถึงให้ระวังอันตรายจากอัคคีภัยที่อาจเกิดขึ้นเนื่องจากอากาศแห้งและลมแรง

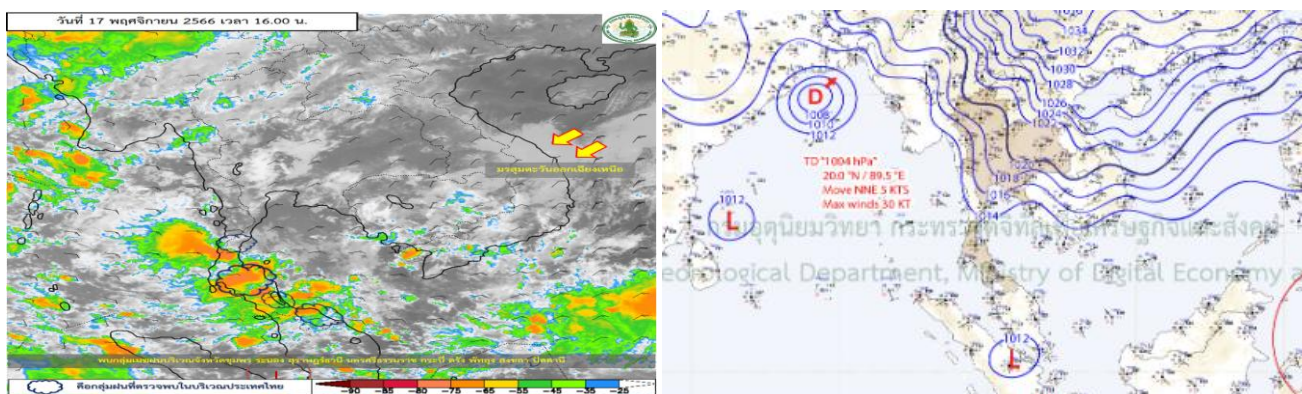
สำหรับมรสุมตะวันออกเฉียงเหนือกำลังค่อนข้างแรงพัดปกคลุมอ่าวไทย ภาคใต้ และทะเลอันดามัน ทำให้ภาคใต้มีฝนตกหนักถึงหนักมากบางแห่ง ขอให้ประชาชนบริเวณภาคใต้ระวังอันตรายจากฝนตกหนักถึงหนักมาก และฝนที่ตกสะสมซึ่งอาจทำให้เกิดน้ำท่วมฉับพลัน น้ำป่าไหลหลาก โดยเฉพาะพื้นที่ลาดเชิงเขาใกล้ทางน้ำไหลผ่าน และพื้นที่ลุ่ม

ส่วนคลื่นลมบริเวณอ่าวไทยมีกำลังค่อนข้างแรง โดยมีคลื่นสูง 2-3 เมตร บริเวณที่มีฝนฟ้าคะนองคลื่นสูงมากกว่า 3 เมตร ทะเลอันดามันคลื่นสูงประมาณ 1 เมตร ห่างฝั่งคลื่นสูง 1-2 เมตร บริเวณที่มีฝนฟ้าคะนองคลื่นสูงมากกว่า 2 เมตร ขอให้ประชาชนที่อาศัยอยู่บริเวณชายฝั่งภาคใต้ฝั่งตะวันออก ระวังอันตรายจากคลื่นที่ซัดเข้าหาฝั่งไว้ด้วย ชาวเรือบริเวณอ่าวไทยและทะเลอันดามันควรเดินเรือด้วยความระมัดระวัง และหลีกเลี่ยงการเดินเรือในบริเวณที่มีฝนฟ้าคะนอง ส่วนเรือเล็กบริเวณอ่าวไทยควรงดออกจากฝั่ง **ในช่วงวันที่ 17-19 พฤศจิกายน 2566** นี้ไว้ด้วย

2.2 พยากรณ์อากาศกรมอุตุนิยมวิทยา ประจำวันที่ 17 พ.ย. 66 เวลา 17.00 น.

พยากรณ์อากาศ 24 ชั่วโมงข้างหน้า บริเวณความกดอากาศสูงหรือมวลอากาศเย็นกำลังแรงปกคลุมประเทศไทย ลักษณะเช่นนี้ทำให้ประเทศไทยตอนบนมีอากาศเย็นถึงหนาวกับมีลมแรง โดยภาคเหนือและตะวันออกเฉียงเหนืออุณหภูมิจะลดลงอีก 2-4 องศาเซลเซียส ส่วนภาคกลาง รวมทั้งกรุงเทพมหานครและปริมณฑล และภาคตะวันออก อุณหภูมิจะลดลงอีก 1-3 องศาเซลเซียส ขอให้ประชาชนบริเวณประเทศไทยตอนบนดูแลรักษาสุขภาพเนื่องจากสภาพอากาศที่หนาวเย็นลง รวมถึงให้ระวังอันตรายจากอัคคีภัยที่อาจเกิดขึ้นเนื่องจากอากาศแห้งและลมแรง

สำหรับมรสุมตะวันออกเฉียงเหนือกำลังค่อนข้างแรงพัดปกคลุมอ่าวไทย ภาคใต้ และทะเลอันดามัน ลักษณะเช่นนี้ทำให้ภาคใต้มีฝนตกหนักถึงหนักมากบางแห่ง ส่วนอ่าวไทยมีคลื่นสูง 2-3 เมตร บริเวณที่มีฝนฟ้าคะนองคลื่นสูงมากกว่า 3 เมตร ทะเลอันดามันมีคลื่นสูงประมาณ 1 เมตร บริเวณที่มีฝนฟ้าคะนองคลื่นสูงมากกว่า 2 เมตร ขอให้ประชาชนในบริเวณภาคใต้ระวังอันตรายจากฝนตกหนักถึงหนักมากและฝนที่ตกสะสม ซึ่งอาจทำให้เกิดน้ำท่วมฉับพลันและน้ำป่าไหลหลากโดยเฉพาะพื้นที่ลาดเชิงเขาใกล้ทางน้ำไหลผ่านและพื้นที่ลุ่มไว้ด้วย และประชาชนที่อาศัยอยู่บริเวณชายฝั่งภาคใต้ฝั่งตะวันออก ระวังอันตรายจากคลื่นที่ซัดเข้าหาฝั่ง ส่วนชาวเรือเดินเรือด้วยความระมัดระวัง และหลีกเลี่ยงการเดินเรือในบริเวณที่มีฝนฟ้าคะนอง ส่วนเรือเล็กบริเวณอ่าวไทยควรงดออกจากฝั่งในระยะนี้ไว้ด้วย



3. ข้อมูลปริมาณฝนสูงสุดรายภาค เวลา 13.00 น. วันที่ 16 พ.ย. 66 ถึง เวลา 13.00 น. วันที่ 17 พ.ย. 66 (ข้อมูลกรมอุตุนิยมวิทยา)

| ภาค | จังหวัด | สถานีวัด | อำเภอ/เขต | ปริมาณฝน |
|---------------------|-------------------------|---------------------------|------------------------|------------------------------|
| เหนือ | เชียงใหม่ | ดอยอ่างขาง | ฝาง | 39.0 มม. |
| ตะวันออกเฉียงเหนือ | บุรีรัมย์ | - | นางรอง | 0.2 มม. |
| กลาง | ราชบุรี | - | เมืองฯ | 23.8 มม. |
| ตะวันออก | ตราด | - | คลองใหญ่ | 24.0 มม. |
| ใต้ฝั่งตะวันออก | ชุมพร | - | สวี | 66.1 มม. |
| ใต้ฝั่งตะวันตก | ระนอง | - | เมืองฯ | 22.9 มม. |
| กรุงเทพฯ และปริมณฑล | สมุทรปราการ | ต.บางปลา | บางพลี | 6.9 มม. |
| เกณฑ์ปริมาณน้ำฝน | 0.1-10 มม. = ฝนเล็กน้อย | 10.1-35.0 มม. = ฝนปานกลาง | 35.1-90.0 มม. = ฝนหนัก | มากกว่า 90.0 มม. = ฝนหนักมาก |

4. ข้อมูลอุณหภูมิรายภาค (กรมอุตุนิยมวิทยา ณ วันที่ 17 พ.ย. 66)

| ภาค | อุณหภูมิ ต่ำสุด (°C) | จังหวัด | อุณหภูมิ สูงสุด (°C) | จังหวัด |
|-----------------------|-------------------------|-----------------|-------------------------|-----------------|
| เหนือ | 19.5 | ตาก | 35.6 | อุตรดิตถ์ |
| ตะวันออกเฉียงเหนือ | 16.6 | นครพนม | 34.4 | หนองบัวลำภู |
| กลาง | 21.3 | พระนครศรีอยุธยา | 33.9 | ลพบุรี |
| ตะวันออก | 21.9 | สระแก้ว | 37.0 | ชลบุรี |
| ใต้ | 22.8 | กระบี่ | 33.0 | ประจวบคีรีขันธ์ |
| กรุงเทพมหานคร/ปริมณฑล | 23.5 | ปทุมธานี | 35.4 | กรุงเทพมหานคร |

*** อุณหภูมียอดคอต่ำสุด 10.0 องศาเซลเซียส (ยอดคอตอินทนนท์ อ.จอมทอง จ.เชียงใหม่)

5. พื้นที่เฝ้าระวังและเตรียมพร้อมรับสถานการณ์

กองอำนวยการป้องกันและบรรเทาสาธารณภัยกลาง (กอปภ.ก.) ได้ติดตามสภาวะอากาศและพิจารณาปัจจัยเสี่ยง กอปรกับกรมอุตุนิยมวิทยาได้มีประกาศฉบับที่ 1 (287/2566) ลงวันที่ 14 พฤศจิกายน 2566 เวลา 17.00 น. แจ้งว่า บริเวณความกดอากาศสูงหรือมวลอากาศเย็นกำลังแรงจากสาธารณรัฐประชาชนจีนจะแผ่เสริมลงมาปกคลุมประเทศไทย ทำให้ประเทศไทยตอนบนมีฝนฟ้าคะนองบางพื้นที่ในระยะแรก หลังจากนั้นอุณหภูมิจะลดลง โดยมีอากาศเย็นถึงหนาวกับมีลมแรง ภาคตะวันออกเฉียงเหนืออุณหภูมิจะลดลง 5-7 องศาเซลเซียส ภาคเหนืออุณหภูมิจะลดลง 4-6 องศาเซลเซียส ส่วนภาคกลาง กรุงเทพมหานครและปริมณฑล อุณหภูมิจะลดลง 2-4 องศาเซลเซียส สำหรับมรสุมตะวันออกเฉียงเหนือกำลังค่อนข้างแรงพัดปกคลุมอ่าวไทย ภาคใต้ และทะเลอันดามัน ทำให้ภาคใต้มีฝนตกหนักถึงหนักมากบางพื้นที่ ส่วนคลื่นลมบริเวณฝั่งอ่าวไทยมีกำลังค่อนข้างแรง โดยจะมีคลื่นสูง 2-3 เมตร บริเวณที่มีฝนฟ้าคะนองคลื่นสูงมากกว่า 3 เมตร ส่วนฝั่งอันดามันมีคลื่นสูงประมาณ 1 เมตร ห่างฝั่งคลื่นสูง 1-2 เมตร โดยมีพื้นที่เฝ้าระวังสถานการณ์ ระหว่างวันที่ 16-19 พฤศจิกายน 2566 ดังนี้

1. สถานการณ์อุณหภูมิลดลงและมีลมแรง บริเวณภาคเหนือ ภาคตะวันออกเฉียงเหนือ ภาคกลาง รวมทั้งกรุงเทพมหานครและปริมณฑล

2. น้ำท่วมฉับพลัน น้ำป่าไหลหลาก และน้ำท่วมขัง บริเวณ ภาคกลาง จ.ประจวบคีรีขันธ์ (อ.ทับสะแก บางสะพาน บางสะพานน้อย) ภาคใต้ จ.ชุมพร (อ.เมืองฯ ปะทิว หลังสวน) สุราษฎร์ธานี (อ.เมืองฯ ท่าชนะ ไชยา พุนพิน กาญจนดิษฐ์ ดอนสัก บ้านนาสาร เกาะสมุย เกาะพะงัน) นครศรีธรรมราช (อ.เมืองฯ ขนอม สีชล นบพิตำ ลานสกา ท่าศาลา ปากพั่น ชะอวด หัวไทร) พัทลุง (อ.เมืองฯ กงหรา ควนขนุน ป่าบอน) สงขลา (อ.ระโนด สทิงพระ สิงหนคร จะนะ สะเดา เทพา) ปัตตานี (อ.เมืองฯ หนองจิก แม่ลาน) ยะลา (อ.เมืองฯ รามัน ยะหา บันนังสตา) และนราธิวาส (อ.เมืองฯ บาเจาะ ยี่งอ เจาะไอร้อง ตากใบ สุโหลงโก-ลก สุคีริน)

3. คลื่นลมแรง ในพื้นที่ จ.เพชรบุรี (อ.เมืองฯ บ้านแหลม ท่ายาง ชะอำ) ประจวบคีรีขันธ์ (ทุกอำเภอ) ชุมพร (อ.เมืองฯ ปะทิว สวี ทูตตะโก หลังสวน ละแม) สุราษฎร์ธานี (อ.เมืองฯ ดอนสัก กาญจนดิษฐ์ ท่าชนะ ไชยา ท่าฉาง เกาะสมุย เกาะพะงัน) นครศรีธรรมราช (อ.เมืองฯ ขนอม สีชล ท่าศาลา ปากพั่น หัวไทร เขียวใหญ่) สงขลา (อ.เมืองฯ ระโนด กระแสสินธุ์ สทิงพระ สิงหนคร จะนะ เทพา) ปัตตานี (อ.เมืองฯ หนองจิก ยะหริ่ง ปะนาละ สายบุรี ไม้แก่น) และนราธิวาส (อ.เมืองฯ ตากใบ)

ให้จังหวัดทุกจังหวัด (ยกเว้นจังหวัดระนอง พังงา ภูเก็ต กระบี่ ตรัง และสตูล) ติดตามสถานการณ์ และแจ้งเตือนประชาชนที่อยู่ในพื้นที่เสี่ยงภัยทราบล่วงหน้า ดังนี้

1. **กรณีอุณหภูมิตกลงและมีลมแรง** ให้ประชาสัมพันธ์และสร้างการรับรู้แก่ประชาชนในการดูแลรักษาสุขภาพ จากอุณหภูมิที่ลดลง และระวังอันตรายจากอัคคีภัยในการก่อไฟให้ความอบอุ่น

2. **กรณีน้ำท่วมฉับพลัน น้ำป่าไหลหลาก และน้ำท่วมขัง** ให้ติดตามปริมาณฝนที่ตกในพื้นที่แต่ละจุด อย่างใกล้ชิด รวมถึงเฝ้าระวังพื้นที่เสี่ยงฝนตกหนักหรือบริเวณฝนสะสม ซึ่งอาจทำให้เกิดอุทกภัยได้ สำหรับสถานที่ท่องเที่ยวทางธรรมชาติ โดยเฉพาะถ้ำน้ำตก ถ้ำลอด หากมีฝนตกหนักมีความเสี่ยงที่จะเกิดภัย ให้ผู้ว่าราชการจังหวัดสั่งการหน่วยงานที่รับผิดชอบ ประกาศแจ้งเตือนและปิดกั้นพื้นที่ห้ามบุคคลใดเข้าพื้นที่ โดยเด็ดขาด พร้อมทั้งจัดเจ้าหน้าที่เฝ้าระวังพื้นที่เสี่ยงภัยดังกล่าว ตลอด 24 ชั่วโมง สำหรับพื้นที่ที่มีสถานการณ์ น้ำท่วมขัง ขอให้ระมัดระวังอันตรายจากกระแสไฟฟ้ารั่ว ในกรณีที่มีความเสี่ยงจะเกิดอันตรายให้ตัดกระแสไฟฟ้าทันที

3. **กรณีคลื่นลมแรง** ให้ผู้ว่าราชการจังหวัดสั่งการหน่วยงานที่รับผิดชอบ ออกประกาศหรือติดตั้งสัญญาณ การแจ้งเตือนประชาชนบริเวณชายฝั่งทะเล และแจ้งนักท่องเที่ยวห้ามลงเล่นน้ำทะเลในช่วงที่มี คลื่นลมแรง โดยเด็ดขาด กรณีการเดินทางเรือ ให้มอบหมายหน่วยงานที่รับผิดชอบ เช่น กรมเจ้าท่า กองทัพเรือ ตำรวจน้ำ แจ้งเตือน การเดินทางเรือ โดยให้ชาวเรือ ผู้บังคับเรือ ผู้ประกอบการเดินทางเรือโดยสาร เดินทางด้วยความระมัดระวังให้มากขึ้น และหาก สถานการณ์ในพื้นที่มีแนวโน้มรุนแรงขึ้น มีฝนฟ้าคะนอง คลื่นลมแรง ให้จังหวัดพิจารณาห้ามการเดินทางเรือ ออกจากฝั่งโดยเด็ดขาด

ทั้งนี้ หากมีแนวโน้มจะเกิดสถานการณ์รุนแรงในพื้นที่ ให้ถือปฏิบัติตามข้อสั่งการและมาตรการตามหนังสือ กองบัญชาการป้องกันและบรรเทาสาธารณภัยแห่งชาติ ด่วนที่สุด ที่ มท (บกปภ) 0624/ว 32 ลงวันที่ 20 ตุลาคม 2566 และด่วนที่สุด ที่ มท (บกปภ) 0624/ว 33 ลงวันที่ 25 ตุลาคม 2566

ให้ศูนย์ป้องกันและบรรเทาสาธารณภัยเขตทุกเขต (ยกเว้นเขต 18 ภูเก็ต) ดำเนินการ ดังนี้

1. ติดตามข้อมูลสภาวะอากาศ และข่าวสารจากทางราชการอย่างใกล้ชิด เตรียมความพร้อมเครื่องจักรกล สาธารณภัย รถปฏิบัติการ กำลังพล ให้พร้อมสนับสนุนจังหวัดตลอด 24 ชั่วโมง

2. กรณีประเมินสถานการณ์แล้ว คาดว่าจะเกิดสถานการณ์ หรือสถานการณ์ขยายวงกว้าง ให้มอบหมายบุคลากร ชุดเผชิญสถานการณ์วิกฤต (ERT) พร้อมเครื่องจักรกลสาธารณภัย รถปฏิบัติการไปปฏิบัติหน้าที่ในศูนย์บัญชาการ เหตุการณ์จังหวัด ขึ้นการบังคับบัญชาต่อผู้ว่าราชการจังหวัด/ผู้อำนวยการจังหวัด โดยประสานการปฏิบัติ กับสำนักงานป้องกันและบรรเทาสาธารณภัยจังหวัด

3. กรณีทรัพยากรเพื่อสนับสนุนในจังหวัดพื้นที่รับผิดชอบไม่เพียงพอ ให้ประสานขอรับการสนับสนุน จากศูนย์ป้องกันและบรรเทาสาธารณภัยเขตใกล้เคียง

6. ข้อสั่งการรัฐมนตรีว่าการกระทรวงมหาดไทย/ผู้บัญชาการป้องกันและบรรเทาสาธารณภัยแห่งชาติ

6.1 รัฐมนตรีว่าการกระทรวงมหาดไทยในฐานะผู้บัญชาการป้องกันและบรรเทาสาธารณภัยแห่งชาติ ได้มีข้อสั่งการเมื่อวันที่ 25 ต.ค. 66 สั่งการให้กองอำนวยการป้องกันและบรรเทาสาธารณภัยจังหวัดเตรียม ความพร้อมรับสถานการณ์อุทกภัยและคลื่นลมแรงในพื้นที่ภาคใต้ ดังนี้

ตามหนังสือที่อ้างถึง กองบัญชาการป้องกันและบรรเทาสาธารณภัยแห่งชาติได้มีข้อสั่งการ ให้กองอำนวยการป้องกันและบรรเทาสาธารณภัยจังหวัดทุกจังหวัด เตรียมความพร้อมรับสถานการณ์อุทก ภัย ในช่วงฤดูฝน ปี 2566 นั้น

กองบัญชาการป้องกันและบรรเทาสาธารณภัยแห่งชาติได้ติดตามการคาดการณ์ลักษณะอากาศร่วมกับกรมอุตุนิยมวิทยา พบว่า ช่วงครึ่งหลังของเดือนตุลาคม ปี 2566 ร่องความกดอากาศต่ำ ที่พัดผ่านภาคกลาง และภาคตะวันออกเฉียงเหนือลงจะไปพัดผ่านบริเวณภาคใต้และอ่าวไทย ทำให้บริเวณภาคใต้ มีฝนตกชุกหนาแน่น และอาจมีพายุหมุนเขตร้อนเคลื่อนเข้ามาใกล้หรือเข้าสู่ประเทศไทยทางภาคตะวันออก และต่อเนื่องลงมาจนถึงอ่าวไทยตอนบนและภาคใต้ สถานการณ์ดังกล่าวอาจส่งผลให้เกิดน้ำท่วมฉับพลัน น้ำป่าไหลหลาก และน้ำล้นตลิ่งในบางแห่ง สำหรับคลื่นลมจะมีกำลังแรงและคลื่นสูงในบางช่วง ดังนั้น เพื่อเป็นการเตรียมพร้อมรับสถานการณ์อุทกภัยที่อาจเกิดขึ้นในพื้นที่ภาคใต้ จึงให้กองอำนวยการป้องกันและบรรเทาสาธารณภัยจังหวัด 14 จังหวัดภาคใต้ จังหวัดเพชรบุรี และจังหวัดประจวบคีรีขันธ์ ถือปฏิบัติตามแนวทางในหนังสือที่อ้างถึงโดยเคร่งครัด พร้อมทั้งดำเนินการตามมาตรการ/แนวทาง ดังนี้

1. การเฝ้าระวังและติดตามสถานการณ์ ให้ติดตามสภาพอากาศ ปริมาณฝน สถานการณ์น้ำ และประเมินความเสี่ยงการเกิดอุทกภัย น้ำท่วมขัง และดินโคลนถล่มในพื้นที่เสี่ยงภัย โดยเฉพาะพื้นที่เขตเศรษฐกิจของจังหวัดพื้นที่ชายเขื่อน อ่างเก็บน้ำที่มีปริมาณน้ำมาก และพื้นที่เชิงเขา รวมทั้งวางแผนการติดตั้งเครื่องจักรกลสาธารณภัยในพื้นที่เสี่ยงอุทกภัยเป็นการล่วงหน้า โดยพิจารณาใช้ประโยชน์จากผังภูมิสังคมเพื่อการบริหารจัดการน้ำ (Geo - Social Map) ในการวางแผนดังกล่าว เพื่อให้การปฏิบัติการช่วยเหลือผู้ประสบภัยเป็นไปด้วยความรวดเร็วทันต่อสถานการณ์

2. การแจ้งเตือนภัย ให้ความสำคัญกับการดำเนินการใน 2 ลักษณะ ได้แก่

2.1 การแจ้งเตือนประชาชน เพื่อให้รับทราบสถานการณ์ที่อาจเกิดขึ้น โดยมอบหมาย ฝ่ายปกครอง กำหนดผู้ใหญ่บ้าน องค์กรปกครองส่วนท้องถิ่น ในแต่ละพื้นที่ แจ้งแนวทางการปฏิบัติ เมื่อเกิด หรือคาดว่าจะเกิดสาธารณภัยในพื้นที่ กำหนดช่องทางการรับรู้ข่าวสารการแจ้งเตือน อาทิ หอกระจายข่าวประจำหมู่บ้าน ชุมชน วิทยุชุมชน สื่อสังคมออนไลน์ เป็นต้น รวมถึงช่องทางการติดต่อสื่อสาร เพื่อเตรียมพร้อมรับมือต่อสถานการณ์ รวมถึงการขอรับความช่วยเหลือจากภาครัฐได้ในทุกช่องทาง

2.2 การแจ้งเตือนหน่วยงานในพื้นที่ เพื่อเตรียมความพร้อมกำลังเจ้าหน้าที่เครื่องจักรกลสาธารณภัย ให้พร้อมออกปฏิบัติการช่วยเหลือประชาชนตามแผนเผชิญเหตุอุทกภัย

3. กรณีสถานที่ท่องเที่ยวทางธรรมชาติ ให้มอบหมายหน่วยงานที่มีหน้าที่กำกับดูแล เช่น บริเวณน้ำตก ถ้ากำหนดมาตรการในการแจ้งเตือน การปิดกั้น หรือห้ามบุคคลใดเข้าพื้นที่ ตลอดจนกำชับสถานประกอบการ โรงแรมในพื้นที่ชายทะเล สื่อสารให้นักท่องเที่ยวระมัดระวังและห้ามลงเล่นน้ำในช่วงที่มีคลื่นลมแรง

4. กรณีมีแนวโน้มเกิดคลื่นลมแรง คลื่นซัดชายฝั่ง ให้ประสานการปฏิบัติกับหน่วยงานของกรมเจ้าท่า กองทัพเรือ ตำรวจน้ำในพื้นที่ แจ้งเตือนการเดินเรือให้เดินเรือด้วยความระมัดระวัง รวมทั้งดำเนินการตามมาตรการที่กำหนดในการนำเรือเข้าที่กำบังและห้ามการเดินเรือช่วงที่มีคลื่นลมแรงโดยเคร่งครัด หากพบว่ามีเรือขนาดเล็กอยู่ในพื้นที่นอกชายฝั่งที่อาจจะเป็นอันตราย ให้หน่วยงานที่เกี่ยวข้องดำเนินการนำเรือดังกล่าวกลับเข้าฝั่งเพื่อให้เกิดความปลอดภัยในการนำเรือเข้าที่กำบังและห้ามการเดินเรือในช่วงที่มีคลื่นลมแรง หากมีการฝ่าฝืน ให้ดำเนินการตามกฎหมายในทุกกรณี ตลอดจนกำชับให้กำนัน ผู้ใหญ่บ้าน ผู้บริหาร องค์กรปกครองส่วนท้องถิ่นเฝ้าระวังและแจ้งเตือนประชาชนที่อยู่ในพื้นที่เสี่ยงที่อาจได้รับผลกระทบจากกรณีคลื่นซัดชายฝั่งให้ทราบถึงสถานการณ์ที่อาจเกิดขึ้น

5. การเผชิญเหตุ เมื่อเกิดสาธารณภัยในพื้นที่ ให้จัดชุดปฏิบัติการจากหน่วยงานทั้งฝ่ายพลเรือน ทหาร ตำรวจ มูลนิธิ อาสาสมัคร ประชาชนจิตอาสา เร่งเข้าคลี่คลายสถานการณ์ พร้อมทั้งดูแลความเป็นอยู่ ของประชาชนในด้านต่าง ๆ โดยเฉพาะด้านการดำรงชีพ การจัดตั้งโรงครัวพระราชทาน ในการประกอบเลี้ยง ผู้ประสบภัย การแจกจ่ายถุงยังชีพตามวงรอบเพื่อบรรเทาความเดือดร้อนของประชาชนจนกว่าสถานการณ์ จะเข้าสู่ภาวะปกติ ตลอดจนให้ประชาสัมพันธ์ สร้างการรับรู้แก่สาธารณะให้รับทราบ การปฏิบัติงานของหน่วยงาน ภาครัฐ ผ่านสื่อต่าง ๆ ทุกช่องทางอย่างต่อเนื่อง เพื่อสร้างความเข้าใจและเกิดความร่วมมือในการปฏิบัติการ ป้องกันและแก้ไขปัญหาอุทกภัยที่เกิดขึ้นกับทุกภาคส่วนในพื้นที่

หากสถานการณ์มีแนวโน้มรุนแรงในพื้นที่ ให้ผู้อำนวยการสั่งการอพยพประชาชนในพื้นที่เสี่ยงภัย ไปยังพื้นที่ปลอดภัย หรือศูนย์พักพิงที่จัดเตรียมไว้โดยทันที โดยให้ฝ่ายปกครอง กำนัน ผู้ใหญ่บ้าน ผู้บริหาร องค์กรปกครองส่วนท้องถิ่น ชุดปฏิบัติการด้านการแพทย์และสาธารณสุข เครือข่ายอาสาสมัคร ประชาชนจิตอาสา เข้าดูแลให้ความช่วยเหลือประชาชนอย่างเป็นระบบจนกว่าสถานการณ์จะเข้าสู่ภาวะปกติ

6. เมื่อสถานการณ์ในพื้นที่คลี่คลายแล้ว ให้เร่งสำรวจความเสียหายที่เกิดขึ้นให้ครบถ้วน ในทุกด้าน โดยเฉพาะบ้านเรือนที่พังกาศัย พื้นที่การเกษตร สิ่งสาธารณประโยชน์ โดยให้บูรณาการหน่วยงาน ภาคส่วน ฝ่ายปกครอง ตำรวจ หน่วยงานทหารในพื้นที่ อาสาสมัคร ตลอดจนประชาชนจิตอาสา เพื่อซ่อมแซมและฟื้นฟู ความเสียหายด้านต่าง ๆ ให้กลับสู่สภาพปกติโดยเร็ว ตลอดจนให้เร่งดำเนินการให้ความช่วยเหลือตามระเบียบ และหลักเกณฑ์ที่เกี่ยวข้อง โดยให้ถือปฏิบัติให้เป็นไปตามระเบียบและหลักเกณฑ์ที่กำหนดโดยเคร่งครัด โปร่งใส และสามารถตรวจสอบได้

6.2 รัฐมนตรีว่าการกระทรวงมหาดไทยในฐานะผู้บัญชาการป้องกันและบรรเทาสาธารณภัยแห่งชาติ ได้มีข้อสั่งการเมื่อวันที่ 20 ต.ค. 66 สั่งการให้กองอำนวยการป้องกันและบรรเทาสาธารณภัยจังหวัดเตรียม การป้องกันและแก้ไขปัญหาภัยจากอากาศหนาว ปี 2566 - 2567 ดังนี้

ด้วยกองบัญชาการป้องกันและบรรเทาสาธารณภัยแห่งชาติได้ติดตามสภาพอากาศร่วมกับกรมอุตุนิยมวิทยา คาดการณ์ว่าประเทศไทยจะเริ่มเข้าสู่ฤดูหนาว ในช่วงปลายเดือนตุลาคม 2566 และจะมีอากาศหนาวเย็นน้อยกว่า ปีที่ผ่านมา โดยในช่วงเดือนธันวาคม 2566 ถึงช่วงเดือนมกราคม 2567 จะเป็นช่วงเวลาที่มียากอากาศหนาวเย็นที่สุด สำหรับยอดดอยและยอดภู รวมทั้งเทือกเขาจะมีอากาศหนาวถึงหนาวจัด และมีน้ำค้างแข็งเกิดขึ้นได้บ่อยครั้ง และจะสิ้นสุดฤดูหนาวประมาณปลายเดือนกุมภาพันธ์ 2567

เพื่อให้การเตรียมการป้องกันและแก้ไขปัญหาภัยจากอากาศหนาว เป็นไปอย่างมีประสิทธิภาพ จึงให้กองอำนวยการป้องกันและบรรเทาสาธารณภัยจังหวัด ดำเนินการตามแนวทาง ดังนี้

1. การเตรียมความพร้อม

1.1 ติดตามการคาดหมายลักษณะอากาศจากกรมอุตุนิยมวิทยาอย่างต่อเนื่อง เพื่อประเมินสถานการณ์และ ผลกระทบในพื้นที่เสี่ยงที่มีโอกาสเกิดอากาศหนาวหรือหนาวจัด รวมถึงแจ้งเตือน และเตรียมความพร้อม ในการให้ความช่วยเหลือผู้ประสบภัยจากอากาศหนาวในพื้นที่

1.2 ทบทวนและปรับปรุงแผนเผชิญเหตุของจังหวัด โดยเฉพาะการสำรวจและปรับปรุงข้อมูลบัญชี กลุ่มเปราะบาง อาทิ ผู้สูงอายุ คนพิการทุพพลภาพ เด็กไร้ผู้อุปการะ สตรีมีครรภ์ รวมถึงข้อมูลวัสดุ อุปกรณ์ เครื่องจักรกลสาธารณภัยของหน่วยงานต่าง ๆ ที่มีความพร้อมให้ความช่วยเหลือประชาชนที่ประสบภัยจากอากาศหนาว ให้เป็นปัจจุบัน พร้อมทั้งซักซ้อมแนวทางการปฏิบัติตามแผนเผชิญเหตุร่วมกับอำเภอ องค์กรปกครองส่วนท้องถิ่น ตลอดจนหน่วยงานที่เกี่ยวข้อง

1.3 สร้างการรับรู้ให้กับประชาชน โดยให้คำแนะนำเกี่ยวกับการดูแลสุขภาพในช่วงฤดูหนาว อาทิ การงดดื่มเครื่องดื่มแอลกอฮอล์เพื่อคลายหนาว เนื่องจากมีความเสี่ยงต่อการเกิดภาวะอุณหภูมิร่างกายต่ำกว่าปกติ (Hypothermia) การไม่ผิงไฟในที่อับอากาศเพราะจะทำให้หมดสติและขาดอากาศหายใจ พร้อมทั้งประสานหน่วยงานด้านสาธารณสุข เฝ้าระวัง และเตรียมความพร้อมป้องกันโรคติดต่อในช่วงฤดูหนาว และหากมีการเสนอข่าวกรณีมีผู้เสียชีวิตจากอากาศหนาว ให้ตรวจสอบข้อเท็จจริง และรายงานผลมายังกระทรวงมหาดไทยผ่านกองอำนวยการป้องกันและบรรเทาสาธารณภัยกลางทันที

1.4 เนื่องจากในช่วงฤดูหนาวจะมีสภาพอากาศแห้ง และมีนักท่องเที่ยวเดินทางไปยังสถานที่ท่องเที่ยวที่มีอากาศหนาวเย็น จึงเน้นย้ำให้จังหวัดกำหนดมาตรการในส่วนที่เกี่ยวข้อง ดังนี้

1.4.1 การป้องกันการเกิดอัคคีภัย ให้เตรียมความพร้อมเจ้าหน้าที่ รถยนต์ดับเพลิง รถบรรทุกน้ำ และอุปกรณ์ดับเพลิง ให้มีความพร้อมปฏิบัติงานได้ทันที พร้อมทั้งจัดเจ้าหน้าที่ อาสาสมัคร และประชาชนจิตอาสา เฝ้าระวังการเกิดอัคคีภัยในพื้นที่ชุมชน และสถานที่ท่องเที่ยว ตลอดจนรณรงค์ประชาสัมพันธ์ขอความร่วมมือเกษตรกร ใช้วิธีการไถกลบ แทนการเผาตอซังและวัสดุทางการเกษตร เพื่อช่วยป้องกันการเกิดอัคคีภัยและลดปัญหาหมอกควัน

1.4.2 การป้องกันและลดอุบัติเหตุที่อาจเกิดขึ้นจากการสัญจร อาทิ กรณีถนนลื่นและสภาพทัศนวิสัยต่ำ จากหมอกหนา โดยประสานหน่วยงานของกรมทางหลวง กรมทางหลวงชนบท องค์กรปกครองส่วนท้องถิ่นและหน่วยงานที่เกี่ยวข้อง ดำเนินการติดตั้งสัญญาณไฟ หรือไฟส่องสว่าง บริเวณทางแยกและจุดเสี่ยง พร้อมทั้งจัดเจ้าหน้าที่ช่วยอำนวยความสะดวกการจราจรให้กับประชาชนและนักท่องเที่ยว

2. การเผชิญเหตุและการให้ความช่วยเหลือ เมื่อเกิดสถานการณ์ภัยจากอากาศหนาวขึ้นในพื้นที่ ให้ดำเนินการ ดังนี้

2.1 ดำเนินการตามแผนเผชิญเหตุจังหวัด โดยให้ความสำคัญกับการประสานการปฏิบัติร่วมกับหน่วยงานต่างๆ ทั้งหน่วยงานฝ่ายพลเรือน หน่วยทหาร ภาคเอกชน องค์กรสาธารณกุศล มูลนิธิ และประชาชนจิตอาสา เพื่อบูรณาการการดำเนินการตามมาตรการที่กำหนดการแบ่งมอบพื้นที่ และการมอบหมายหน่วยงานรับผิดชอบ ในการให้ความช่วยเหลือผู้ประสบภัยจากอากาศหนาว ให้ชัดเจน ทัวถึง และไม่ซ้ำซ้อน

2.2 การให้ความช่วยเหลือผู้ประสบภัยจากอากาศหนาว ให้ถือปฏิบัติตามระเบียบ และหลักเกณฑ์ที่เกี่ยวข้องอย่างเคร่งครัด โปร่งใส และสามารถตรวจสอบได้ โดยคำนึงถึงความเดือดร้อน ของประชาชนที่ขาดแคลน เครื่องกันหนาวและประโยชน์สูงสุดของประชาชนเป็นสำคัญ

3. หากเกิดสถานการณ์ภัยจากอากาศหนาวขึ้นในพื้นที่ ให้รายงานกระทรวงมหาดไทย ผ่านกองอำนวยการป้องกันและบรรเทาสาธารณภัยกลางทันที โดยให้รายงานสถานการณ์อย่างต่อเนื่องจนกว่าสถานการณ์จะยุติ

7. สภาพน้ำในอ่างเก็บน้ำ (ข้อมูลกรมชลประทาน วันที่ 17 พ.ย. 66)

| อ่างเก็บน้ำ | ความจุที่ รณก. (ล้าน ม ³) | ปริมาณน้ำในอ่างฯ | | ปริมาณน้ำใช้การได้ | | ปริมาณน้ำไหลลงอ่างฯ | | ปริมาณน้ำระบาย | | ปริมาณน้ำ รับได้อีก (ล้าน ม ³) |
|-------------------------|---|-----------------------------------|------------------|-----------------------------------|-----------------|----------------------------------|------------------------------------|----------------------------------|------------------------------------|--|
| | | ปริมาตร (ล้าน ม ³) | % น้ำเก็บ กัก | ปริมาตร (ล้าน ม ³) | % น้ำ ใช้การ | วันนี้ (ล้าน ม ³) | เมื่อวาน (ล้าน ม ³) | วันนี้ (ล้าน ม ³) | เมื่อวาน (ล้าน ม ³) | |
| 1. ภูมิพล (ตก) | 13,462 | 10,359 | 77 | 6,559 | 68 | 20.23 | 17.48 | 3.00 | 3.00 | 3,103 |
| 2. สิริกิติ์ (อต) | 9,510 | 6,109 | 64 | 3,259 | 49 | 11.82 | 1.41 | 6.93 | 6.99 | 3,401 |
| 3. แม่จัดสมบูรณ์ชล (ขม) | 265 | 282 | 107 | 270 | 107 | 0.57 | 0.73 | 0.23 | 0.23 | -17 |
| 4. แม่กวางอุดมธารา (ขม) | 263 | 202 | 77 | 188 | 76 | 0.45 | 0.45 | 0.09 | 0.09 | 61 |
| 5. กิวลม (สป) | 106 | 104 | 98 | 100 | 97 | 1.43 | 1.50 | 1.27 | 1.27 | 2 |

| อ่างเก็บน้ำ | ความจุที่ รณก. (ล้าน ม ³) | ปริมาณน้ำในอ่างฯ | | ปริมาณน้ำใช้การได้ | | ปริมาณน้ำไหลลงอ่างฯ | | ปริมาณน้ำระบาย | | ปริมาณน้ำ รับได้อีก (ล้าน ม ³) |
|--------------------------|---|-----------------------------------|--|-----------------------------------|--|----------------------------------|--|----------------------------------|------------------------------------|--|
| | | ปริมาตร (ล้าน ม ³) | % น้ำเก็บ กัก | ปริมาตร (ล้าน ม ³) | % น้ำ ใช้การ | วันนี้ (ล้าน ม ³) | เมื่อวาน (ล้าน ม ³) | วันนี้ (ล้าน ม ³) | เมื่อวาน (ล้าน ม ³) | |
| 6. กิ่งคอกหมา (สป) | 170 | 190 | 112 | 184 | 112 | 0.38 | 0.51 | 0.51 | 0.51 | -20 |
| 7. แควน้อยบำรุงแดน (พล) | 939 | 954 | 102 | 911 | 102 | 1.97 | 1.46 | 1.30 | 1.30 | -15 |
| 8. แม่มอก (สป) | 110 | 111 | 101 | 95 | 101 | 0.21 | 0.21 | 0.21 | 0.21 | -1 |
| 9. ห้วยหลวง (อด) | 136 | 126 | 93 | 119 | 92 | 0.00 | 0.00 | 0.20 | 0.28 | 10 |
| 10. น้ำอูน (สน) | 520 | 454 | 87 | 409 | 86 | 0.00 | 0.30 | 0.00 | 0.00 | 66 |
| 11. น้ำพุง (สน) | 165 | 146 | 89 | 138 | 88 | 0.00 | 0.00 | 0.30 | 0.30 | 19 |
| 12. จุฬารัตน์ (ชย) | 164 | 138 | 84 | 101 | 80 | 0.03 | 0.32 | 0.00 | 0.00 | 26 |
| 13. อุบลรัตน์ (ชก) | 2,431 | 2,475 | 102 | 1,894 | 102 | 6.64 | 0.00 | 17.08 | 17.08 | -44 |
| 14. ลำปาว (กส) | 1,980 | 1,966 | 99 | 1,866 | 99 | 0.00 | 0.00 | 0.95 | 0.95 | 14 |
| 15. ลำตะคอง (นม) | 314 | 192 | 61 | 169 | 58 | 0.00 | 0.07 | 0.09 | 0.09 | 122 |
| 16. ลำพระเพลิง (นม) | 155 | 110 | 71 | 109 | 71 | 0.12 | 0.14 | 0.40 | 0.41 | 45 |
| 17. มูลบย (นม) | 141 | 86 | 61 | 79 | 59 | 0.09 | 0.01 | 0.04 | 0.04 | 55 |
| 18. ลำแซะ (นม) | 275 | 151 | 55 | 144 | 54 | 0.07 | 0.13 | 0.03 | 0.03 | 124 |
| 19. ลำนางรอง (บร) | 121 | 76 | 63 | 73 | 62 | 0.00 | 0.07 | 0.00 | 0.00 | 45 |
| 20. สิรินคร (อบ) | 1,966 | 1,848 | 94 | 1,017 | 90 | 0.00 | 0.15 | 2.00 | 2.02 | 118 |
| 21. ป่าสักชลสิทธิ์ (สป) | 960 | 976 | 102 | 973 | 102 | 1.41 | 2.58 | 3.46 | 6.06 | -16 |
| 22. ทับเสลา (อน) | 160 | 69 | 43 | 52 | 36 | 0.22 | 0.21 | 0.00 | 0.00 | 91 |
| 23. กระเสียว (สพ) | 299 | 120 | 40 | 80 | 31 | 0.52 | 0.30 | 0.06 | 0.06 | 179 |
| 24. ศรีนครินทร์ (กจ) | 17,745 | 14,689 | 83 | 4,424 | 59 | 12.39 | 9.58 | 6.03 | 5.98 | 3,056 |
| 25. วชิราลงกรณ์ (กจ) | 8,860 | 7,969 | 90 | 4,957 | 85 | 1.91 | 9.22 | 12.06 | 12.03 | 891 |
| 26. ชุนด้านปราการชล (นย) | 224 | 225 | 100 | 220 | 100 | 0.11 | 0.21 | 0.04 | 0.04 | -1 |
| 27. คลองสิียด(ฉช) | 420 | 162 | 38 | 132 | 34 | 0.95 | 0.00 | 0.16 | 0.16 | 258 |
| 28. บางพระ (ชบ) | 117 | 86 | 73 | 74 | 70 | 0.00 | 0.14 | 0.37 | 0.37 | 31 |
| 29. หนองปลาไหล (รย) | 164 | 165 | 101 | 151 | 101 | 0.39 | 0.00 | 0.41 | 0.42 | -1 |
| 30. ประแสร์ (รย) | 295 | 279 | 95 | 259 | 94 | 0.00 | 0.00 | 0.44 | 0.51 | 16 |
| 31. นฤปดินทรจินดา (ปจ) | 295 | 274 | 93 | 260 | 93 | 0.08 | 1.12 | 1.04 | 1.04 | 21 |
| 32. แก่งกระจาน (พบ) | 710 | 487 | 69 | 422 | 65 | 2.55 | 1.73 | 2.42 | 2.42 | 223 |
| 33. ปราณบุรี (ปช) | 391 | 177 | 45 | 160 | 43 | 1.14 | 0.91 | 0.29 | 0.29 | 214 |
| 34. รัชชประภา (สฎ) | 5,639 | 4,421 | 78 | 3,069 | 72 | 3.94 | 4.27 | 3.58 | 3.91 | 1,218 |
| 35. บางลาย (ยล) | 1,454 | 840 | 58 | 564 | 48 | 8.58 | 8.48 | 8.09 | 7.99 | 614 |
| รวมทั้งประเทศ | 70,926 | 57,018 | 80 | 33,481 | 71 | 78.20 | 63.68 | 73.08 | 76.08 | 13,908 |
| หมายเหตุ | ปริมาณน้ำที่มากกว่า ร้อยละ 80 | | ปริมาณน้ำที่น้อยกว่าหรือเท่ากับ ร้อยละ 30 | | ปริมาณน้ำที่ใช้การได้ น้อยกว่าร้อยละ 30 | | % น้ำเก็บกัก / ปริมาณน้ำไหลลงอ่างฯ / ปริมาณ น้ำระบาย สูงสุด | | | |

*** รณก. ระดับน้ำกักเก็บ

อ่างเก็บน้ำขนาดใหญ่ที่ปริมาณน้ำเก็บกักอยู่ในเกณฑ์มากกว่าร้อยละ 80 ขึ้นไป จำนวน 19 อ่าง (แม่จัดสมบุญรณชล กิ่งคอกหมา แควน้อยบำรุงแดน แม่มอก ห้วยหลวง น้ำอูน น้ำพุง จุฬารัตน์ อุบลรัตน์ ลำปาว สิรินคร ป่าสักชลสิทธิ์ ศรีนครินทร์ วชิราลงกรณ์ ชุนด้านปราการชล หนองปลาไหล ประแสร์ และนฤปดินทรจินดา)

อ่างเก็บน้ำขนาดใหญ่ที่ปริมาณน้ำน้อยกว่าหรือเท่ากับร้อยละ 30 ของความจุอ่างฯ ไม่มี

อ่างเก็บน้ำขนาดใหญ่ที่ปริมาณน้ำที่ใช้การได้ในเกณฑ์น้อยกว่าร้อยละ 30 ของความจุอ่างฯ ไม่มี

8. สถิติอุบัติเหตุทางถนน วันที่ 17 พ.ย. 66 (ข้อมูลจากบริษัทกลางคุ้มครองผู้ประสบภัยจากรถจำกัด ยังไม่รวมข้อมูล สตช. และ สธ.)

| ช่วงเวลา | ผู้เสียชีวิต | ผู้บาดเจ็บ | รวม |
|---------------------|--------------|------------|---------|
| 16 พ.ย. 66 | 34 | 2,434 | 2,468 |
| 1 - 16 พ.ย. 66 | 589 | 34,770 | 35,359 |
| 1 ม.ค. - 16 พ.ย. 66 | 12,161 | 695,397 | 707,558 |

จึงเรียนมาเพื่อโปรดทราบ

ศูนย์อำนวยการบรรเทาสาธารณภัย
กรมป้องกันและบรรเทาสาธารณภัย