



รายงานสถานการณ์สาธารณภัย

กรมป้องกันและบรรเทาสาธารณภัย กระทรวงมหาดไทย

ศูนย์อำนวยการบรรเทาสาธารณภัย (ส่วนปฏิบัติการ) www.nirapai.com

โทรสาร 0-2241-7450-6 สายด่วนนิรภัย 1784 Line @1784DDPM



ที่ของข่าว 636/2566

วันที่ 12 พฤศจิกายน 2566

(เวลา 18.00 น.)

กรมป้องกันและบรรเทาสาธารณภัยขอรายงานสถานการณ์สาธารณภัยประจำวัน ดังนี้

1. สถานการณ์สาธารณภัย

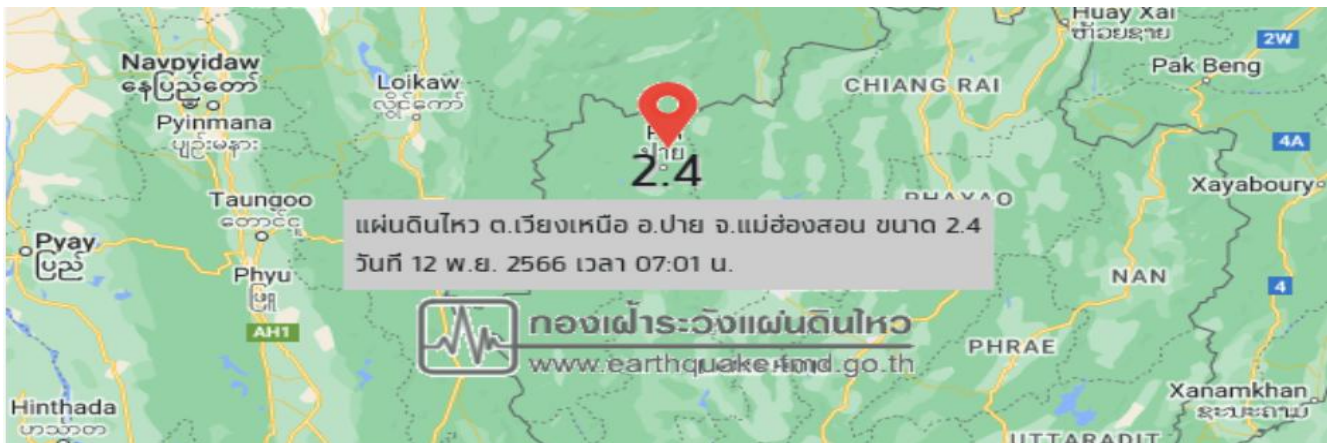
1.1 วาตภัย

จ.นครศรีธรรมราช วันที่ 12 พ.ย. 66 เวลา 10.30 น. เกิดวาตภัยในพื้นที่ ม.4 ต.สีชล อ.สีชล ส่งผลให้ ต้นไม้ล้มทับบ้านเรือนประชาชนเสียหาย 1 หลัง โดย สนง.ปภ.จ. สนง.ปภ.จ.สาขาสีชล อำเภอ อปท. อาสาสมัครจิตอาสา อปพร. มูลนิธิ พร้อมหน่วยงานที่เกี่ยวข้องเข้าสำรวจความเสียหายและให้การช่วยเหลือ



1.2 แผ่นดินไหว

จ.แม่ฮ่องสอน วันที่ 12 พ.ย. 66 เวลา 07.01 น. เกิดแผ่นดินไหวบนบกขนาด 2.4 ความลึก 1 กม. ที่ละติจูด 19.479 องศาเหนือ ลองจิจูด 98.457 องศาตะวันออก บริเวณ ต.เวียงเหนือ อ.ปาย ไม่มีรายงานการรับรู้แรงสั่นไหวและไม่มีรายงานความเสียหาย

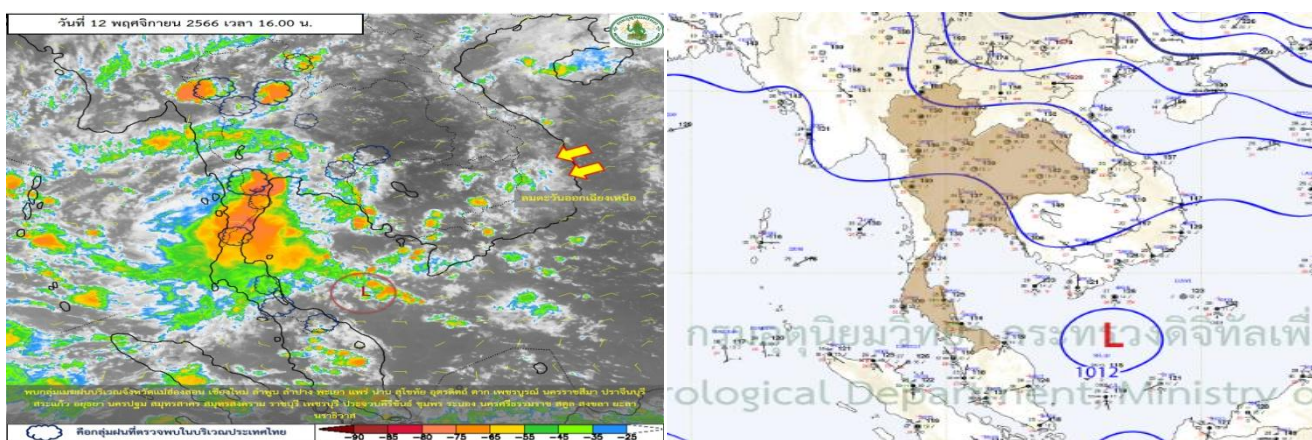


2. การคาดการณ์ลักษณะอากาศ

พยากรณ์อากาศกรมอุตุนิยมวิทยา ประจำวันที่ 12 พ.ย. 66 เวลา 17.00 น.

พยากรณ์อากาศ 24 ชั่วโมงข้างหน้า บริเวณความกดอากาศสูงหรือมวลอากาศเย็นกำลังปานกลางระลอกใหม่จากประเทศจีนแผ่ลงมาปกคลุมภาคตะวันออกเฉียงเหนือตอนบนแล้ว คาดว่าจะแผ่ปกคลุมภาคตะวันออกเฉียงเหนือตอนล่าง ภาคกลางตอนบน และภาคเหนือตอนบนในวันพรุ่งนี้ (13 พ.ย. 2566) ประกอบกับลมตะวันออกเฉียงใต้พัดปกคลุมบริเวณภาคตะวันออกเฉียงเหนือ ภาคกลางตอนล่าง และภาคใต้ ในขณะที่หย่อมความกดอากาศต่ำบริเวณชายฝั่งประเทศมาเลเซียได้เคลื่อนเข้าปกคลุมบริเวณภาคใต้ตอนล่างและประเทศมาเลเซีย ลักษณะเช่นนี้ทำให้ภาคเหนือ ภาคตะวันออกเฉียงเหนือ ภาคกลางมีฝนฟ้าคะนองและลมกระโชกแรงบางแห่ง ส่วนภาคใต้มีฝนตกหนักถึงหนักมากบางแห่ง ขอให้ประชาชนบริเวณประเทศไทยตอนบนระวังอันตรายจากฝนฟ้าคะนองและลมกระโชกแรงที่อาจเกิดขึ้น โดยหลีกเลี่ยงการอยู่ในที่โล่งแจ้ง ใต้ต้นไม้ใหญ่ สิ่งปลูกสร้างและป้ายโฆษณาที่ไม่แข็งแรง รวมทั้งเพิ่มความระมัดระวังในการสัญจรผ่านบริเวณที่มีฝนฟ้าคะนองไว้ด้วย สำหรับประชาชนบริเวณภาคใต้ระวังอันตรายจากฝนตกหนักถึงหนักมากและฝนที่ตกสะสม ซึ่งอาจทำให้เกิดน้ำท่วมฉับพลันและน้ำป่าไหลหลาก โดยเฉพาะพื้นที่ลาดเชิงเขาใกล้ทางน้ำไหลผ่านและพื้นที่ลุ่ม

สำหรับบริเวณอ่าวไทย ทะเลมีคลื่นสูง 1-2 เมตร ส่วนทะเลอันดามันทะเลมีคลื่นสูงประมาณ 1 เมตร บริเวณที่มีฝนฟ้าคะนองคลื่นสูงมากกว่า 2 เมตร ขอให้ชาวเรือเดินเรือด้วยความระมัดระวังและหลีกเลี่ยงการเดินเรือในบริเวณที่มีฝนฟ้าคะนองในระยะนี้ไว้ด้วย



3. ข้อมูลปริมาณฝนสูงสุดรายภาค เวลา 13.00 น. วันที่ 11 พ.ย. 66 ถึง เวลา 13.00 น. วันที่ 12 พ.ย. 66 (ข้อมูลกรมอุตุนิยมวิทยา)

ภาค	จังหวัด	สถานีวัด	อำเภอ/เขต	ปริมาณฝน
เหนือ	กำแพงเพชร	-	เมืองฯ	25.0 มม.
ตะวันออกเฉียงเหนือ	นครราชสีมา	-	โชคชัย	11.1 มม.
กลาง	ชัยนาท	-	สรรพยา	52.8 มม.
ตะวันออก	ตราด	-	คลองใหญ่	28.0 มม.
ใต้ฝั่งตะวันออก	นครศรีธรรมราช	ต.บางจาก	เมืองฯ	90.8 มม.
ใต้ฝั่งตะวันตก	พังงา	-	ตะกั่วป่า	48.0 มม.
กรุงเทพฯ และปริมณฑล	กรุงเทพมหานคร	ท่าเรือกรุงเทพ	คลองเตย	2.4 มม.
เกณฑ์ปริมาณน้ำฝน	0.1-10 มม. = ฝนเล็กน้อย	10.1-35.0 มม. = ฝนปานกลาง	35.1-90.0 มม. = ฝนหนัก	มากกว่า 90.0 มม. = ฝนหนักมาก

4. ข้อมูลอุณหภูมิมิรายภาค (กรมอุตุนิยมวิทยา ณ วันที่ 12 พ.ย. 66)

ภาค	อุณหภูมิ ต่ำสุด (°C)	จังหวัด	อุณหภูมิ สูงสุด (°C)	จังหวัด
เหนือ	21.2	ตาก	35.8	ลำปาง
ตะวันออกเฉียงเหนือ	21.3	นครราชสีมา	35.4	มุกดาหาร
กลาง	22.9	กาญจนบุรี	35.1	กาญจนบุรี
ตะวันออก	23.3	ฉะเชิงเทรา	34.9	ชลบุรี
ใต้	23.3	ชุมพร	34.3	กระบี่
กรุงเทพมหานคร/ปริมณฑล	24.8	สมุทรปราการ	34.5	ปทุมธานี

*** อุณหภูมิยอดดอยต่ำสุด 9.9 องศาเซลเซียส (ยอดดอยอินทนนท์ อ.จอมทอง จ.เชียงใหม่)

5. ข้อสั่งการรัฐมนตรีว่าการกระทรวงมหาดไทย/ผู้บัญชาการป้องกันและบรรเทาสาธารณภัยแห่งชาติ

5.1 รัฐมนตรีว่าการกระทรวงมหาดไทยในฐานะผู้บัญชาการป้องกันและบรรเทาสาธารณภัยแห่งชาติ ได้มีข้อสั่งการเมื่อวันที่ 25 ต.ค. 66 สั่งการให้กองอำนวยการป้องกันและบรรเทาสาธารณภัยจังหวัดเตรียมความพร้อมรับสถานการณ์อุทกภัยและคลื่นลมแรงในพื้นที่ภาคใต้ ดังนี้

ตามหนังสือที่อ้างถึง กองบัญชาการป้องกันและบรรเทาสาธารณภัยแห่งชาติได้มีข้อสั่งการให้กองอำนวยการป้องกันและบรรเทาสาธารณภัยจังหวัดทุกจังหวัด เตรียมความพร้อมรับสถานการณ์อุทกภัยในช่วงฤดูฝน ปี 2566 นั้น

กองบัญชาการป้องกันและบรรเทาสาธารณภัยแห่งชาติได้ติดตามการคาดการณ์ลักษณะอากาศร่วมกับกรมอุตุนิยมวิทยา พบว่า ช่วงครึ่งหลังของเดือนตุลาคม ปี 2566 ร่องความกดอากาศต่ำ ที่พัดผ่านภาคกลางและภาคตะวันออกเฉียงเหนือจะเลื่อนลงไปพัดผ่านบริเวณภาคใต้และอ่าวไทย ทำให้บริเวณภาคใต้ มีฝนตกชุกหนาแน่น และอาจมีพายุหมุนเขตร้อนเคลื่อนเข้ามาใกล้หรือเข้าสู่ประเทศไทยทางภาคตะวันออก และต่อเนื่องลงมาจนถึงอ่าวไทยตอนบนและภาคใต้ สถานการณ์ดังกล่าวอาจส่งผลให้เกิดน้ำท่วมฉับพลัน น้ำป่าไหลหลาก และน้ำล้นตลิ่งในบางแห่ง สำหรับคลื่นลมจะมีกำลังแรงและคลื่นสูงในบางช่วง ดังนั้น เพื่อเป็นการเตรียมพร้อมรับสถานการณ์อุทกภัยที่อาจเกิดขึ้นในพื้นที่ภาคใต้ จึงให้กองอำนวยการป้องกันและบรรเทาสาธารณภัยจังหวัด 14 จังหวัดภาคใต้ จังหวัดเพชรบุรี และจังหวัดประจวบคีรีขันธ์ ถือปฏิบัติตามแนวทางในหนังสือที่อ้างถึงโดยเคร่งครัด พร้อมทั้งดำเนินการตามมาตรการ/แนวทาง ดังนี้

1. การเฝ้าระวังและติดตามสถานการณ์ ให้ติดตามสภาพอากาศ ปริมาณฝน สถานการณ์น้ำ และประเมินความเสี่ยงการเกิดอุทกภัย น้ำท่วมขัง และดินโคลนถล่มในพื้นที่เสี่ยงภัย โดยเฉพาะพื้นที่เขตเศรษฐกิจของจังหวัดพื้นที่ท้ายเขื่อน อ่างเก็บน้ำที่มีปริมาณน้ำมาก และพื้นที่เชิงเขา รวมทั้งวางแผนการติดตั้งเครื่องจักรกลสาธารณภัยในพื้นที่เสี่ยงอุทกภัยเป็นการล่วงหน้า โดยพิจารณาใช้ประโยชน์จากผังภูมิสังคมเพื่อการบริหารจัดการน้ำ (Geo - Social Map) ในการวางแผนดังกล่าว เพื่อให้การปฏิบัติการช่วยเหลือผู้ประสบภัยเป็นไปด้วยความรวดเร็วทันต่อสถานการณ์

2. การแจ้งเตือนภัย ให้ความสำคัญกับการดำเนินการใน 2 ลักษณะ ได้แก่

2.1 การแจ้งเตือนประชาชน เพื่อให้รับทราบสถานการณ์ที่อาจเกิดขึ้น โดยมอบหมาย ฝ่ายปกครอง กำหนดผู้ใหญ่บ้าน องค์กรปกครองส่วนท้องถิ่น ในแต่ละพื้นที่ แจ้งแนวทางการปฏิบัติ เมื่อเกิด หรือคาดว่าจะเกิดสาธารณภัยในพื้นที่ กำหนดช่องทางการรับรู้ข่าวสารการแจ้งเตือน อาทิ หอกระจายข่าวประจำหมู่บ้าน ชุมชน วิทยุชุมชน สื่อสังคมออนไลน์ เป็นต้น รวมถึงช่องทางการติดต่อสื่อสาร เพื่อเตรียมพร้อมรับมือต่อสถานการณ์ รวมถึงการขอรับความช่วยเหลือจากภาครัฐได้ในทุกช่องทาง

2.2 การแจ้งเตือนหน่วยงานในพื้นที่ เพื่อเตรียมความพร้อมกำลังเจ้าหน้าที่เครื่องจักรกลสาธารณภัย ให้พร้อมออกปฏิบัติการช่วยเหลือประชาชนตามแผนเผชิญเหตุทุกภัย

3. กรณีสถานที่ท่องเที่ยวทางธรรมชาติ ให้มอบหมายหน่วยงานที่มีหน้าที่กำกับดูแล เช่น บริเวณน้ำตก ถ้ากำหนดมาตรการในการแจ้งเตือน การปิดกั้น หรือห้ามบุคคลใดเข้าพื้นที่ ตลอดจนกำชับสถานประกอบการ โรงแรมในพื้นที่ชายทะเล สื่อสารให้นักท่องเที่ยวระมัดระวังและห้ามลงเล่นน้ำในช่วงที่มีคลื่นลมแรง

4. กรณีมีแนวโน้มเกิดคลื่นลมแรง คลื่นซัดชายฝั่ง ให้ประสานการปฏิบัติกับหน่วยงานของกรมเจ้าท่า กองทัพเรือ ตำรวจน้ำในพื้นที่ แจ้งเตือนการเดินทางเรือให้เดินเรือด้วยความระมัดระวัง รวมทั้งดำเนินการตามมาตรการที่กำหนดในการนำเรือเข้าที่กำบังและห้ามการเดินทางเรือช่วงที่มีคลื่นลมแรงโดยเคร่งครัด หากพบว่ามีเรือขนาดเล็กอยู่ในพื้นที่นอกชายฝั่งที่อาจจะเป็นอันตราย ให้หน่วยงานที่เกี่ยวข้องดำเนินการนำเรือดังกล่าวกลับเข้าฝั่งเพื่อให้เกิดความปลอดภัยในการนำเรือเข้าที่กำบังและห้ามการเดินทางเรือในช่วงที่มีคลื่นลมแรง หากมีการฝ่าฝืน ให้ดำเนินการตามกฎหมายในทุกกรณี ตลอดจนกำชับให้กำนัน ผู้ใหญ่บ้าน ผู้บริหารองค์กรปกครองส่วนท้องถิ่นเฝ้าระวังและแจ้งเตือนประชาชนที่อยู่ในพื้นที่เสี่ยงที่อาจได้รับผลกระทบจากกรณีคลื่นซัดชายฝั่งให้ทราบถึงสถานการณ์ที่อาจเกิดขึ้น

5. การเผชิญเหตุ เมื่อเกิดสาธารณภัยในพื้นที่ ให้จัดชุดปฏิบัติการจากหน่วยงานทั้งฝ่ายพลเรือน ทหาร ตำรวจ มูลนิธิ อาสาสมัคร ประชาชนจิตอาสา เร่งเข้าคลี่คลายสถานการณ์ พร้อมทั้งดูแลความเป็นอยู่ของประชาชนในด้านต่าง ๆ โดยเฉพาะด้านการดำรงชีพ การจัดตั้งโรงครัวพระราชทาน ในการประกอบเลี้ยงผู้ประสบภัย การแจกจ่ายถุงยังชีพตามวงรอบเพื่อบรรเทาความเดือดร้อนของประชาชนจนกว่าสถานการณ์จะเข้าสู่ภาวะปกติ ตลอดจนให้ประชาสัมพันธ์ สร้างการรับรู้แก่สาธารณชนให้รับทราบ การปฏิบัติงานของหน่วยงานภาครัฐ ผ่านสื่อต่าง ๆ ทุกช่องทางอย่างต่อเนื่อง เพื่อสร้างความเข้าใจและเกิดความร่วมมือในการปฏิบัติการป้องกันและแก้ไขปัญหายุทธภัยที่เกิดขึ้นกับทุกภาคส่วนในพื้นที่

หากสถานการณ์มีแนวโน้มรุนแรงในพื้นที่ ให้ผู้อำนวยการสั่งการอพยพประชาชนในพื้นที่เสี่ยงภัยไปยังพื้นที่ปลอดภัย หรือศูนย์พักพิงที่จัดเตรียมไว้โดยทันที โดยให้ฝ่ายปกครอง กำนัน ผู้ใหญ่บ้าน ผู้บริหารองค์กรปกครองส่วนท้องถิ่น ชุดปฏิบัติการด้านการแพทย์และสาธารณสุข เครือข่ายอาสาสมัคร ประชาชนจิตอาสา เข้าดูแลให้ความช่วยเหลือประชาชนอย่างเป็นระบบจนกว่าสถานการณ์จะเข้าสู่ภาวะปกติ

6. เมื่อสถานการณ์ในพื้นที่คลี่คลายแล้ว ให้เร่งสำรวจความเสียหายที่เกิดขึ้นให้ครบถ้วน ในทุกด้าน โดยเฉพาะบ้านเรือนที่พังกาศัย พื้นที่การเกษตร สิ่งสาธารณประโยชน์ โดยให้บูรณาการหน่วยงาน ภาคส่วน ฝ่ายปกครอง ตำรวจ หน่วยงานทหารในพื้นที่ อาสาสมัคร ตลอดจนประชาชนจิตอาสา เพื่อซ่อมแซมและฟื้นฟูความเสียหายด้านต่าง ๆ ให้กลับสู่สภาพปกติโดยเร็ว ตลอดจนให้เร่งดำเนินการให้ความช่วยเหลือตามระเบียบและหลักเกณฑ์ที่เกี่ยวข้อง โดยให้ถือปฏิบัติให้เป็นไปตามระเบียบและหลักเกณฑ์ที่กำหนดโดยเคร่งครัด โปร่งใส และสามารถตรวจสอบได้

5.2 รัฐมนตรีว่าการกระทรวงมหาดไทยในฐานะผู้บัญชาการป้องกันและบรรเทาสาธารณภัยแห่งชาติ ได้มีข้อสั่งการเมื่อวันที่ 20 ต.ค. 66 สั่งการให้กองอำนวยการป้องกันและบรรเทาสาธารณภัยจังหวัดเตรียมการป้องกันและแก้ไขปัญหาภัยจากอากาศหนาว ปี 2566 - 2567 ดังนี้

ด้วยกองบัญชาการป้องกันและบรรเทาสาธารณภัยแห่งชาติได้ติดตามสภาพอากาศร่วมกับกรมอุตุนิยมวิทยา คาดการณ์ว่าประเทศไทยจะเริ่มเข้าสู่ฤดูหนาว ในช่วงปลายเดือนตุลาคม 2566 และจะมีอากาศหนาวเย็นน้อยกว่าปีที่ผ่านมา โดยในช่วงเดือนธันวาคม 2566 ถึงช่วงเดือนมกราคม 2567 จะเป็นช่วงเวลาที่มียอดอากาศหนาวเย็นที่สุด สำหรับยอดดอยและยอดภู รวมทั้งเทือกเขาจะมีอากาศหนาวถึงหนาวจัด และมีน้ำค้างแข็งเกิดขึ้นได้บ่อยครั้ง และจะสิ้นสุดฤดูหนาวประมาณปลายเดือนกุมภาพันธ์ 2567

เพื่อให้การเตรียมการป้องกันและแก้ไขปัญหาภัยจากอากาศหนาว เป็นไปอย่างมีประสิทธิภาพ จึงให้กองอำนวยการป้องกันและบรรเทาสาธารณภัยจังหวัด ดำเนินการตามแนวทาง ดังนี้

1. การเตรียมความพร้อม

1.1 ติดตามการคาดการณ์ลักษณะอากาศจากกรมอุตุนิยมวิทยาอย่างต่อเนื่อง เพื่อประเมินสถานการณ์และผลกระทบในพื้นที่เสี่ยงที่มีโอกาสเกิดอากาศหนาวหรือหนาวจัด รวมถึงแจ้งเตือน และเตรียมความพร้อม ในการให้ความช่วยเหลือผู้ประสบภัยจากอากาศหนาวในพื้นที่

1.2 ทบทวนและปรับปรุงแผนเผชิญเหตุของจังหวัด โดยเฉพาะการสำรวจและปรับปรุงข้อมูลบัญชี กลุ่มเปราะบาง อาทิ ผู้สูงอายุ คนพิการทุพพลภาพ เด็กไร้ผู้อุปการะ สตรีมีครรภ์ รวมถึงข้อมูลวัสดุ อุปกรณ์ เครื่องจักรกลสาธารณภัยของหน่วยงานต่าง ๆ ที่มีความพร้อมให้ความช่วยเหลือประชาชนที่ประสบภัยจากอากาศหนาว ให้เป็นปัจจุบัน พร้อมทั้งซักซ้อมแนวทางการปฏิบัติตามแผนเผชิญเหตุร่วมกับอำเภอ องค์กรปกครองส่วนท้องถิ่น ตลอดจนหน่วยงานที่เกี่ยวข้อง

1.3 สร้างการรับรู้ให้กับประชาชน โดยให้คำแนะนำเกี่ยวกับการดูแลสุขภาพในช่วงฤดูหนาว อาทิ การงดดื่มเครื่องดื่มแอลกอฮอล์เพื่อคลายหนาว เนื่องจากมีความเสี่ยงต่อการเกิดภาวะอุณหภูมิร่างกาย ต่ำกว่าปกติ (Hypothermia) การไม่ผิงไฟในที่อับอากาศเพราะจะทำให้หมดสติและขาดอากาศหายใจ พร้อมทั้งประสานหน่วยงานด้านสาธารณสุข เฝ้าระวัง และเตรียมความพร้อมป้องกันโรคติดต่อในช่วงฤดูหนาว และหากมีการเสนอข่าวกรณีมีผู้เสียชีวิตจากอากาศหนาว ให้ตรวจสอบข้อเท็จจริง และรายงานผลมายัง กระทรวงมหาดไทยผ่านกองอำนวยการป้องกันและบรรเทาสาธารณภัยกลางทันที

1.4 เนื่องจากในช่วงฤดูหนาวจะมีสภาพอากาศแห้ง และมีนักท่องเที่ยวเดินทางไปยังสถานที่ท่องเที่ยวที่มีอากาศหนาวเย็น จึงเน้นย้ำให้จังหวัดกำหนดมาตรการในส่วนที่เกี่ยวข้อง ดังนี้

1.4.1 การป้องกันการเกิดอัคคีภัย ให้เตรียมความพร้อมเจ้าหน้าที่ รถยนต์ดับเพลิง รถบรรทุกน้ำ และอุปกรณ์ดับเพลิง ให้มีความพร้อมปฏิบัติงานได้ทันที พร้อมทั้งจัดเจ้าหน้าที่ อาสาสมัคร และประชาชนจิตอาสา เฝ้าระวังการเกิดอัคคีภัยในพื้นที่ชุมชน และสถานที่ท่องเที่ยว ตลอดจนรณรงค์ประชาสัมพันธ์ขอความร่วมมือเกษตรกร ใช้วิธีการไถกลบ แทนการเผาตอซังและวัสดุทางการเกษตร เพื่อช่วยป้องกันการเกิดอัคคีภัยและลดปัญหาหมอกควัน

1.4.2 การป้องกันและลดอุบัติเหตุที่อาจเกิดขึ้นจากการสัญจร อาทิ กรณีถนนลื่นและสภาพทัศนวิสัยต่ำ จากหมอกหนา โดยประสานหน่วยงานของกรมทางหลวง กรมทางหลวงชนบท องค์กรปกครองส่วนท้องถิ่นและหน่วยงานที่เกี่ยวข้อง ดำเนินการติดตั้งสัญญาณไฟ หรือไฟส่องสว่าง บริเวณทางแยกและจุดเสี่ยง พร้อมทั้งจัดเจ้าหน้าที่ ช่วยอำนวยความสะดวกการจราจรให้กับประชาชนและนักท่องเที่ยว

2. การเผชิญเหตุและการให้ความช่วยเหลือ เมื่อเกิดสถานการณ์ภัยจากอากาศหนาวขึ้นในพื้นที่ ให้ดำเนินการ ดังนี้

2.1 ดำเนินการตามแผนเผชิญเหตุจังหวัด โดยให้ความสำคัญกับการประสานการปฏิบัติร่วมกับหน่วยงานต่างๆ ทั้งหน่วยงานฝ่ายพลเรือน หน่วยทหาร ภาคเอกชน องค์กรสาธารณกุศล มูลนิธิ และประชาชนจิตอาสา เพื่อบูรณาการการดำเนินการตามมาตรการที่กำหนดการแบ่งมอบพื้นที่ และการมอบหมายหน่วยงานรับผิดชอบ ในการให้ความช่วยเหลือผู้ประสบภัยจากอากาศหนาว ให้ชัดเจน ทัวถึง และไม่ซ้ำซ้อน

2.2 การให้ความช่วยเหลือผู้ประสบภัยจากอากาศหนาว ให้ถือปฏิบัติตามระเบียบ และหลักเกณฑ์ที่เกี่ยวข้องอย่างเคร่งครัด โปร่งใส และสามารถตรวจสอบได้ โดยคำนึงถึงความเดือดร้อน ของประชาชนที่ขาดแคลน เครื่องกันหนาวและประโยชน์สูงสุดของประชาชนเป็นสำคัญ

3. หากเกิดสถานการณ์ภัยจากอากาศหนาวขึ้นในพื้นที่ ให้รายงานกระทรวงมหาดไทย ผ่านกองอำนวยการ ป้องกันและบรรเทาสาธารณภัยกลางทันที โดยให้รายงานสถานการณ์อย่างต่อเนื่องจนกว่าสถานการณ์จะยุติ

6. สภาพน้ำในอ่างเก็บน้ำ (ข้อมูลกรมชลประทาน วันที่ 12 พ.ย. 66)

อ่างเก็บน้ำ	ความจุที่ รณก. (ล้าน ม ³)	ปริมาณน้ำในอ่างฯ		ปริมาณน้ำใช้การได้		ปริมาณน้ำไหลลงอ่างฯ		ปริมาณน้ำระบาย		ปริมาณน้ำ รับได้อีก (ล้าน ม ³)
		ปริมาตร (ล้าน ม ³)	%น้ำเก็บ กัก	ปริมาตร (ล้าน ม ³)	% น้ำ ใช้การ	วันนี้ (ล้าน ม ³)	เมื่อวาน (ล้าน ม ³)	วันนี้ (ล้าน ม ³)	เมื่อวาน (ล้าน ม ³)	
1. ภูมิล (ตก)	13,462	10,272	76	6,472	67	22.87	25.58	3.00	3.00	3,190
2. สิริกิติ์ (อด)	9,510	6,104	64	3,254	49	7.75	7.70	7.05	7.00	3,406
3. แม้งัดสมบูรณ์ชล (ชม)	265	282	107	270	107	0.81	0.81	1.47	1.47	-17
4. แม่กวังอุดมธารา (ชม)	263	200	76	186	75	0.47	0.47	0.04	0.04	63
5. กิวลม (สป)	106	103	97	100	97	1.75	1.86	2.14	2.02	3
6. กิวคอกหมา (สป)	170	190	112	184	112	0.78	0.65	0.51	0.51	-20
7. แควน้อยบำรุงแดน (พล)	939	951	101	908	101	2.48	2.48	1.30	1.30	-12
8. แม่มอก (สป)	110	111	101	95	101	0.13	0.19	0.27	0.33	-1
9. ห้วยหลวง (อด)	136	128	94	121	94	0.00	0.00	0.11	0.11	8
10. น้ำอูน (สน)	520	457	88	412	87	0.32	0.26	0.00	0.00	63
11. น้ำพุง (สน)	165	147	89	139	89	0.30	0.00	0.00	0.00	18
12. จุฬารักษ์ (ชย)	164	138	84	101	79	0.22	0.12	0.00	0.00	26
13. อุบลรัตน์ (ชก)	2,431	2,548	105	1,967	106	4.50	8.56	15.01	15.01	-117
14. ลำปาว (กส)	1,980	1,980	100	1,880	100	0.00	2.70	0.96	0.96	0
15. ลำตะคอง (นม)	314	193	61	170	58	0.01	0.77	0.09	0.09	121
16. ลำพระเพลิง (นม)	155	111	72	110	72	0.45	0.34	0.28	0.00	44
17. มูลบ (นม)	141	85	60	78	58	0.14	0.17	0.04	0.04	56
18. ลำแฉะ (นม)	275	151	55	144	54	0.04	0.19	0.03	0.03	124
19. ลำนางรอง (บร)	121	75	62	72	61	0.53	0.20	0.00	0.00	46
20. สิรินคร (อบ)	1,966	1,865	95	1,033	91	3.02	2.92	2.10	2.00	101
21. ป่าสักชลสิทธิ์ (ลบ)	960	996	104	993	104	4.36	4.31	8.70	8.65	-36
22. ทับเสลา (อน)	160	68	42	51	35	0.11	0.11	0.00	0.00	92
23. กระเสียว (สพ)	299	119	40	79	31	0.88	0.66	0.96	1.34	180
24. ศรีนครินทร์ (กจ)	17,745	14,663	83	4,398	59	20.06	11.14	6.01	6.03	3,082
25. วชิราลงกรณ (กจ)	8,860	7,995	90	4,983	85	12.86	5.53	12.00	12.01	865
26. ขุนด่านปราการชล (นย)	224	224	100	220	100	0.40	0.21	0.33	0.04	0
27. คลองสิียด (ฉช)	420	162	38	132	34	0.00	0.00	0.16	0.16	258
28. บางพระ (ชบ)	117	84	72	72	69	0.11	0.18	0.38	0.32	33

อ่างเก็บน้ำ	ความจุที่ รณก. (ล้าน ม ³)	ปริมาณน้ำในอ่างฯ		ปริมาณน้ำใช้การได้		ปริมาณน้ำไหลลงอ่างฯ		ปริมาณน้ำระบาย		ปริมาณน้ำ รับได้อีก (ล้าน ม ³)
		ปริมาตร (ล้าน ม ³)	% น้ำเก็บ กัก	ปริมาตร (ล้าน ม ³)	% น้ำ ใช้การ	วันนี้ (ล้าน ม ³)	เมื่อวาน (ล้าน ม ³)	วันนี้ (ล้าน ม ³)	เมื่อวาน (ล้าน ม ³)	
29. หนองปลาไหล (รย)	164	163	99	149	99	0.12	0.97	0.25	0.22	1
30. ประแสร์ (รย)	295	283	96	263	95	0.00	0.18	0.49	0.49	12
31. นฤปดินทรจินดา (ปจ)	295	276	94	262	93	1.64	1.12	1.04	1.04	19
32. แก่งกระจาน (พป)	710	488	69	423	66	2.27	2.32	2.42	1.73	222
33. ปราณบุรี (ปข)	391	174	44	156	42	1.36	0.96	0.29	0.29	217
34. รัชชประภา (สฎ)	5,639	4,414	78	3,063	71	3.80	6.29	3.44	2.82	1,225
35. บางยาง (ยล)	1,454	836	57	560	48	8.13	5.79	8.03	8.09	618
รวมทั้งประเทศ	70,926	57,036	80	33,500	71	102.64	95.75	78.87	77.13	13,890
หมายเหตุ	ปริมาณน้ำที่มากกว่า ร้อยละ 80	ปริมาณน้ำที่น้อยกว่าหรือเท่ากับ ร้อยละ 30		ปริมาณน้ำที่ใช้การได้ น้อยกว่าร้อยละ 30		% น้ำเก็บกัก / ปริมาณน้ำไหลลงอ่างฯ / ปริมาณ น้ำระบาย สูงสุด				

*** รณก. ระดับน้ำกักเก็บ

อ่างเก็บน้ำขนาดใหญ่ที่ปริมาณน้ำเก็บกักอยู่ในเกณฑ์มากกว่าร้อยละ 80 ขึ้นไป จำนวน 19 อ่าง (แม่จัดสมบูรณ์ชล กิวลม กิวคอกหมา แควน้อยบำรุงแดน แม่มอก ห้วยหลวง น้ำอูน น้ำพุง จุฬารัตน์ อุบลรัตน์ ลำปาว สิรินธร ป่าสักชลสิทธิ์ ศรีนครินทร์ วชิราลงกรณ ขุนด่านปราการชล หนองปลาไหล ประแสร์ และนฤปดินทรจินดา)

อ่างเก็บน้ำขนาดใหญ่ที่ปริมาณน้ำน้อยกว่าหรือเท่ากับร้อยละ 30 ของความจุอ่างฯ ไม่มี

อ่างเก็บน้ำขนาดใหญ่ที่ปริมาณน้ำที่ใช้การได้อยู่ในเกณฑ์น้อยกว่าร้อยละ 30 ของความจุอ่างฯ ไม่มี

7. สถิติอุบัติเหตุทางถนน วันที่ 11 พ.ย. 66 (ข้อมูลจากบริษัทกลางคุ้มครองผู้ประสบภัยจากรถจำกัด ยังไม่รวมข้อมูล สตช. และ สธ.)

ช่วงเวลา	ผู้เสียชีวิต	ผู้บาดเจ็บ	รวม
10 พ.ย. 66	40	2,626	2,666
1 - 10 พ.ย. 66	394	21,523	21,917
1 ม.ค. - 10 พ.ย. 66	11,966	682,049	694,015

จึงเรียนมาเพื่อโปรดทราบ

ศูนย์อำนวยการบรรเทาสาธารณภัย
กรมป้องกันและบรรเทาสาธารณภัย