



รายงานสถานการณ์สาธารณภัย

กรมป้องกันและบรรเทาสาธารณภัย กระทรวงมหาดไทย

ศูนย์อำนวยการบรรเทาสาธารณภัย (ส่วนปฏิบัติการ) www.nirapai.com

โทรสาร 0-2241-7450-6 สายด่วนนิรภัย 1784 Line @1784DDPM



ที่ของข่าว 271/2566

วันที่ 17 พฤษภาคม 2566

(เวลา 06.00 น.)

กรมป้องกันและบรรเทาสาธารณภัยขอรายงานสถานการณ์สาธารณภัยประจำวัน ดังนี้

1. สถานการณ์สาธารณภัย

อัคคีภัย

จ.มหาสารคาม วันที่ 16 พ.ค. 66 เวลา 17.30 น. เกิดเหตุเพลิงไหม้ที่ทำการกำนันตำบลสำโรง บ้านโพนทราย หมู่ที่ 2 ต.สำโรง อ.นาเชือก ส่งผลให้บ้านเรือนประชาชนเสียหาย 4 หลัง โดย สนง.ป.ภ.จ. กพภ. อำเภोजนท.ตร. อบท. จิตอาสา อปพร. อาสาสมัคร มูลนิธิ เข้าอำนวยความสะดวกและทำการดับเพลิงจนสงบ เวลา 19.00 น. สาเหตุอยู่ระหว่างการสอบสวนของเจ้าหน้าที่

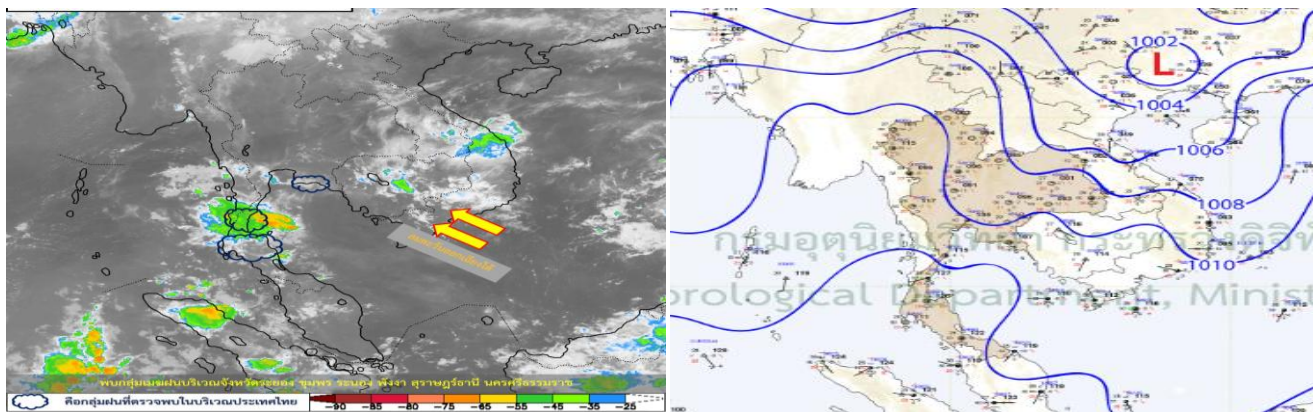


2. การคาดการณ์ลักษณะอากาศ

พยากรณ์อากาศกรมอุตุนิยมวิทยา ประจำวันที่ 17 พ.ค.66 เวลา 05.00 น.

พยากรณ์อากาศ 24 ชั่วโมงข้างหน้า ลมตะวันตกเฉียงใต้ที่พัดปกคลุมประเทศไทยตอนบนมีกำลังอ่อนลง ลักษณะเช่นนี้ทำให้บริเวณดังกล่าวมีฝนลดลง แต่ยังคงมีฝนฟ้าคะนองเกิดขึ้นได้บางพื้นที่ ขอให้ประชาชนบริเวณประเทศไทยตอนบนระวังอันตรายจากฝนฟ้าคะนอง ส่วนเกษตรกรควรเตรียมการป้องกันและระวังความเสียหายที่จะเกิดต่อผลผลิตทางการเกษตรไว้ด้วย

สำหรับลมตะวันตกและลมตะวันตกเฉียงใต้พัดปกคลุมทะเลอันดามัน ภาคใต้ และอ่าวไทย ทำให้ภาคใต้ยังคงมีฝนฟ้าคะนอง ส่วนคลื่นลมบริเวณทะเลอันดามันมีคลื่นสูงประมาณ 1 เมตร บริเวณที่มีฝนฟ้าคะนองคลื่นสูง 1-2 เมตร ขอให้ชาวเรือบริเวณทะเลอันดามันเดินเรือด้วยความระมัดระวังและหลีกเลี่ยงการเดินเรือในบริเวณที่มีฝนฟ้าคะนอง



3. ข้อมูลปริมาณฝนสูงสุดรายภาค เวลา 01.00 น. วันที่ 16 พ.ค. 66 ถึง เวลา 01.00 น. วันที่ 17 พ.ค. 66 (ข้อมูลกรมอุตุนิยมวิทยา)

ภาค	จังหวัด	สถานีวัด	อำเภอ/เขต	ปริมาณฝน
เหนือ	ตาก	-	แม่สอด	13.9 มม.
ตะวันออกเฉียงเหนือ	บุรีรัมย์	-	นางรอง	1.8 มม.
กลาง	ราชบุรี	-	เมืองฯ	3.5 มม.
ตะวันออก	ระยอง	-	เมืองฯ	39.7 มม.
ใต้ฝั่งตะวันออก	สุราษฎร์ธานี	-	กาญจนดิษฐ์	27.7 มม.
ใต้ฝั่งตะวันตก	ระนอง	-	เมืองฯ	49.2 มม.
กรุงเทพฯ และปริมณฑล	สมุทรปราการ	-	บางพลี	11.3 มม.
เกณฑ์ปริมาณน้ำฝน	0.1-10 มม. = ฝนเล็กน้อย	10.1-35.0 มม. = ฝนปานกลาง	35.1-90.0 มม. = ฝนหนัก	มากกว่า 90.0 มม. = ฝนหนักมาก

4. ข้อมูลอุณหภูมิรายภาค (กรมอุตุนิยมวิทยา ณ วันที่ 17 พ.ค. 66)

ภาค	อุณหภูมิต่ำสุด (°C)	จังหวัด	อุณหภูมิสูงสุด (°C)	จังหวัด
เหนือ	21.0	เชียงราย ตาก	37.3	เพชรบูรณ์
ตะวันออกเฉียงเหนือ	23.3	เลย นครราชสีมา	38.4	หนองบัวลำภู
กลาง	23.5	พระนครศรีอยุธยา กาญจนบุรี	38.2	นครสวรรค์
ตะวันออก	24.0	ระยอง	37.4	สระแก้ว
ใต้	22.8	สงขลา	37.3	ประจวบคีรีขันธ์
กรุงเทพฯ และปริมณฑล	25.2	สมุทรปราการ	38.0	กรุงเทพมหานคร

*** อุณหภูมียอดดอยต่ำสุด 7.0 องศาเซลเซียส (ยอดดอยอินทนนท์ อ.จอมทอง จ.เชียงใหม่)

5. ข้อเสนอแนะรัฐมนตรีว่าการกระทรวงมหาดไทย/ผู้บัญชาการป้องกันและบรรเทาสาธารณภัยแห่งชาติ

5.1 รัฐมนตรีว่าการกระทรวงมหาดไทยในฐานะผู้บัญชาการป้องกันและบรรเทาสาธารณภัยแห่งชาติ ได้มีข้อเสนอแนะเมื่อวันที่ 16 ก.พ. 66 สั่งการให้กองอำนวยการป้องกันและบรรเทาสาธารณภัยจังหวัดเตรียมพร้อมรับสถานการณ์พายุฤดูร้อน ปี 2566 ดังนี้

ด้วยกองบัญชาการป้องกันและบรรเทาสาธารณภัยแห่งชาติ ได้ติดตามการคาดหมายลักษณะอากาศช่วงฤดูร้อนของประเทศไทยร่วมกับกรมอุตุนิยมวิทยา พบว่าช่วงปลายเดือนกุมภาพันธ์ถึงกลางเดือนมีนาคม ประเทศไทยตอนบนจะมีอากาศร้อนหลายพื้นที่ในตอนกลางวัน จากนั้นจนถึงปลายเดือนเมษายนจะมีอากาศร้อนอบอ้าวโดยทั่วไป มีอากาศร้อนจัด และจะเกิดพายุฤดูร้อนในหลายพื้นที่ โดยจะมีฝนฟ้าคะนองลมกระโชกแรงรวมทั้งอาจมีลูกเห็บตกลงในบางแห่ง ซึ่งสภาวะดังกล่าวอาจก่อให้เกิดความสูญเสียทั้งชีวิตและทรัพย์สินของประชาชน ตลอดจนจนผลิตทางการเกษตรได้

เพื่อเป็นการเตรียมรับสถานการณ์พายุฤดูร้อนที่อาจเกิดขึ้นในพื้นที่ จึงให้กองอำนาจการป้องกันและบรรเทาสาธารณภัยจังหวัดดำเนินการ ดังนี้

1. การเตรียมความพร้อม

1.1 ติดตามการเปลี่ยนแปลงสภาพอากาศที่อาจก่อให้เกิดพายุฤดูร้อนจากกรมอุตุนิยมวิทยาอย่างใกล้ชิด พร้อมทั้งมอบหมายให้เจ้าหน้าที่ฝ่ายปกครอง และองค์กรปกครองส่วนท้องถิ่นแจ้งเตือนประชาชนให้ทราบสถานการณ์ที่อาจเกิดขึ้นอย่างต่อเนื่อง

1.2 ให้ผู้อำนวยการในแต่ละระดับ เร่งตรวจตราอาคารสถานที่ ป้ายโฆษณา สิ่งก่อสร้างรวมถึงไม้ยืนต้นตามที่สาธารณะที่มีสภาพไม่มั่นคงแข็งแรง พร้อมทั้งแจ้งให้หน่วยงานตามกฎหมายว่าด้วยการนั้นทราบเพื่อตรวจสอบซ่อมแซม ตามอำนาจหน้าที่ ตลอดจนเชิญชวนประชาชนจิตอาสามีส่วนร่วมในการสอดส่อง ปรับปรุงดูแลให้เกิดความปลอดภัยต่อไป

1.3 ให้ผู้อำนวยการท้องถิ่นเตรียมความพร้อมด้านบุคลากร อุปกรณ์ ทรัพยากรเครื่องจักรกลสาธารณภัย เพื่อให้การช่วยเหลือประชาชนที่ประสบภัยเป็นไปอย่างรวดเร็ว และทันท่วงที

1.4 สร้างการรับรู้ให้ประชาชนทราบถึงแนวทางการปฏิบัติตนให้เกิดความปลอดภัย อาทิ การตรวจสอบความมั่นคงแข็งแรงของที่พักอาศัย การป้องกันอันตรายจากกรณีฟ้าผ่า และกรณีต้นไม้หรือสิ่งปลูกสร้างที่ไม่มั่นคงแข็งแรงล้มทับ พร้อมทั้งแจ้งช่องทางการขอรับความช่วยเหลือจากภาครัฐ ตลอดจนมาตรการในการดูแลประชาชน ผ่านช่องทางการสื่อสารต่าง ๆ ที่ประชาชนสามารถเข้าใจและเข้าถึงได้ง่าย

2. การเผชิญเหตุ

2.1 หากเกิดเหตุวาทภัย ที่ส่งผลให้เกิดความเสียหายต่อชีวิต และทรัพย์สินในพื้นที่ใดให้เร่งสำรวจความเสียหายและดำเนินการให้ความช่วยเหลือผู้ประสบภัย ตามกฎ ระเบียบ และหลักเกณฑ์ที่เกี่ยวข้อง

2.2 กรณีบ้านเรือนประชาชนได้รับความเสียหายให้แบ่งมอบภารกิจ พื้นที่รับผิดชอบและบูรณาการหน่วยงาน เพื่อจัดทีมปฏิบัติการเร่งเข้าซ่อมแซมบ้านเรือนประชาชนโดยเร่งด่วน

2.3 กรณีป้ายโฆษณา สิ่งก่อสร้าง ไม้ยืนต้น หรือโครงสร้างพื้นฐาน โดยเฉพาะระบบไฟฟ้าได้รับความเสียหายให้ประสานหน่วยงานที่เกี่ยวข้องและองค์กรปกครองส่วนท้องถิ่น เพื่อเข้าดำเนินการแก้ไขไม่ให้กีดขวางพื้นที่สาธารณะ และซ่อมแซมให้สามารถกลับมาใช้งานได้ตามปกติโดยเร็ว

2.4 กรณีความเสียหายต่อผลผลิตทางการเกษตร ให้องค์กรปกครองส่วนท้องถิ่น และอำเภอร่วมกับหน่วยงานในสังกัดกระทรวงเกษตรและสหกรณ์ เร่งสำรวจความเสียหายและให้ความช่วยเหลือตามกฎระเบียบ และหลักเกณฑ์ที่เกี่ยวข้อง

2.5 เมื่อเกิดสถานการณ์วาทภัยจากพายุฤดูร้อนขึ้นในพื้นที่ ให้กองอำนาจการป้องกันและบรรเทาสาธารณภัยจังหวัดสรุปสถานการณ์และรายงานให้กระทรวงมหาดไทยทราบ ผ่านกองอำนาจการป้องกันและบรรเทาสาธารณภัยกลางตามช่องทางที่กำหนดต่อไป

5.2 รัฐมนตรีว่าการกระทรวงมหาดไทยในฐานะผู้บัญชาการป้องกันและบรรเทาสาธารณภัยแห่งชาติ ได้มีข้อสั่งการเมื่อวันที่ 3 ก.พ. 66 สั่งการให้กองอำนาจการป้องกันและบรรเทาสาธารณภัยจังหวัดเตรียมพร้อมการป้องกันและแก้ไขปัญหาอัคคีภัยในสถานที่กำจัดขยะมูลฝอย ดังนี้

ด้วยปัจจุบันได้เกิดอัคคีภัยในสถานที่กำจัดขยะมูลฝอย/บ่อขยะ ทั้งขององค์กรปกครองส่วนท้องถิ่น และเอกชนอยู่บ่อยครั้ง ส่งผลต่อการเกิดปัญหามลพิษกระทบต่อปัญหาสุขภาพของประชาชน รวมทั้งอาจเกิดการลุกลามไปยังที่พักอาศัย สร้างความเสียหายต่อชีวิตและทรัพย์สินของประชาชนเพื่อให้การเตรียมการป้องกัน และแก้ไขปัญหามลพิษในสถานที่กำจัดขยะมูลฝอย/บ่อขยะเป็นไปอย่างมีประสิทธิภาพ จึงให้ผู้ว่าราชการจังหวัด ส่งการให้ผู้ว่าราชการอำเภอ ผู้ว่าราชการท้องถิ่น ดำเนินการ ดังนี้

1. ให้องค์กรปกครองส่วนท้องถิ่นที่มีสถานที่กำจัดขยะมูลฝอย/บ่อขยะ ในความรับผิดชอบมอบหมาย เจ้าหน้าที่ดำเนินการ ตรวจสอบ เฝ้าระวัง เป็นการประจำ และป้องกันไม่ให้เกิดกรณีการเผาขยะหรือเศษวัสดุพิษ สำหรับสถานที่กำจัดขยะมูลฝอย/บ่อขยะ ในความรับผิดชอบของเอกชน ให้ขอความร่วมมือในการกำหนด มาตรการป้องกันการเกิดอัคคีภัยในพื้นที่ดังกล่าวอย่างเคร่งครัด

2. ตรวจสอบข้อมูลสถานที่เก็บรวบรวมวัสดุที่มีความเสี่ยงต่อการเกิดอัคคีภัย อาทิ พื้นที่เก็บสารเคมี และวัตถุอันตรายที่ไม่เป็นไปตามมาตรฐาน สถานที่เก็บไม้ พลาสติก กระดาษ ยางรถยนต์เก่าซึ่งไม่ได้รับการดูแลรักษาจนอาจส่งผลต่อการติดไฟลุกลามเป็นวงกว้างได้ พร้อมทั้งกำชับให้ฝ่ายปกครอง ท้องที่และท้องถิ่น เฝ้าระวัง ตรวจสอบ และขอความร่วมมือเจ้าของสถานที่ในการดูแลรักษาเพื่อป้องกันการเกิดอัคคีภัย

3. จัดทำแผนเผชิญเหตุรองรับกรณีเกิดอัคคีภัย โดยกำหนดภารกิจและหน่วยงานรับผิดชอบ ในการเฝ้าระวังและป้องกันไม่ให้เกิดกรณีการเผาขยะหรือเศษวัสดุพิษ บริเวณพื้นที่ดังกล่าว รวมทั้งแนวทางการ แจ้งเตือน การประสานงาน การอพยพ และการให้ความช่วยเหลือประชาชนที่ได้รับผลกระทบ โดยเฉพาะกรณี มลพิษทางอากาศ ให้กำหนดแนวทางปฏิบัติในการดูแลสุขภาพของประชาชนให้ชัดเจน

4. กำกับดูแลการเตรียมความพร้อมเจ้าหน้าที่ เครื่องจักรกลสาธารณภัย วัสดุ อุปกรณ์ในการป้องกัน และระงับอัคคีภัย ขององค์กรปกครองส่วนท้องถิ่น และหน่วยงานที่เกี่ยวข้อง ให้พร้อมระงับเหตุตลอด 24 ชั่วโมง

5. ประชาสัมพันธ์ ให้ประชาชน อาสาสมัคร ร่วมแจ้งเหตุกรณีเกิดอัคคีภัย ให้จังหวัดและกรมป้องกัน และบรรเทาสาธารณภัยทราบ

5.3 รัฐมนตรีว่าการกระทรวงมหาดไทยในฐานะผู้บัญชาการป้องกันและบรรเทาสาธารณภัยแห่งชาติ ได้มีข้อสั่งการเมื่อวันที่ 16 ม.ค. 66 สั่งการให้กองอำนาจการป้องกันและบรรเทาสาธารณภัยจังหวัดเตรียมการ ป้องกันและแก้ไขปัญหาภัยแล้ง ปี 2566 ดังนี้

ด้วยกองบัญชาการป้องกันและบรรเทาสาธารณภัยแห่งชาติได้ติดตามสภาพอากาศร่วมกับกรมอุตุนิยมวิทยา คาดการณ์ว่าระหว่างเดือนมกราคม - มีนาคม 2566 ปริมาณฝนรวมประเทศไทยจะใกล้เคียงค่าปกติยกเว้นบริเวณ ภาคใต้ฝั่งตะวันออก จะมีปริมาณฝนรวมมากกว่าปกติและคาดว่าจะเข้าสู่ฤดูร้อน ตั้งแต่ประมาณกลางเดือน กุมภาพันธ์เป็นต้นไป โดยเดือนมีนาคมจะมีอากาศร้อนอบอ้าวและแห้ง ความชื้นในอากาศมีน้อย และมีอากาศร้อนจัด เป็นบางวัน โดยเฉพาะบริเวณประเทศไทยตอนบน

เพื่อให้การเตรียมการป้องกันและแก้ไขปัญหาภัยแล้ง ปี 2566 เป็นไปอย่างมีประสิทธิภาพสอดคล้อง กับมาตรการรองรับฤดูแล้ง ปี 2565/2566 ตามมติคณะรัฐมนตรี เมื่อวันที่ 1 พฤศจิกายน 2565 จึงให้ กองอำนาจการป้องกันและบรรเทาสาธารณภัยจังหวัด ดำเนินการตามแนวทาง ดังนี้

1. จัดตั้งคณะทำงานติดตามสถานการณ์ภายใต้กองอำนาจการป้องกันและบรรเทาสาธารณภัยจังหวัด ทำหน้าที่เฝ้าระวัง ติดตามข้อมูลสภาพอากาศ ปริมาณฝนที่ตก และปริมาณน้ำในแหล่งเก็บน้ำต่าง ๆ พร้อมทั้งวิเคราะห์ และประเมินสถานการณ์ที่อาจส่งผลให้เกิดภัยแล้งในพื้นที่เพื่อเสนอเป็นข้อมูลประกอบการตัดสินใจต่อผู้ว่าราชการจังหวัด ในการสั่งการหน่วยงานตามแผนเผชิญเหตุภัยแล้งดำเนินการป้องกันและแก้ไขปัญหาภัยแล้งได้ทันทั่วถึง

2. วางแผนการบริหารจัดการน้ำ โดยใช้กลไกของคณะกรรมการ/คณะอนุกรรมการของจังหวัด ในการกำหนดแนวทางการใช้น้ำในลักษณะต่าง ๆ ทั้งน้ำเพื่อการอุปโภคบริโภค การรักษาระบบนิเวศ การเกษตร และอุตสาหกรรม รวมทั้งกำหนดแนวทางการระบาย และกักเก็บน้ำไว้ใช้ประโยชน์ในแหล่งน้ำขนาดต่าง ๆ ให้เพียงพอ

3. ทบทวนและจัดทำแผนเผชิญเหตุภัยแล้งของจังหวัดให้สอดคล้อง และเหมาะสมกับสถานการณ์ในพื้นที่ โดยให้ความสำคัญกับการจัดทำและนำข้อมูลพื้นที่เสี่ยงภัยแล้ง มาใช้ประกอบในการกำหนดหน่วยงาน การแบ่งมอบพื้นที่ และมอบหมายภารกิจในการป้องกันและแก้ไขปัญหาภัยแล้งให้ครอบคลุมถึงระดับอำเภอ ตำบล หมู่บ้าน/ชุมชน

4. สำรวจพื้นที่หมู่บ้าน/ชุมชน ที่เคยเกิดปัญหากรณีการขาดแคลนน้ำเพื่อการอุปโภคบริโภคเป็นประจำ ตลอดจนพื้นที่อื่น ๆ ที่ในห้วงฤดูฝนมีปริมาณฝนตกน้อย จนไม่สามารถเก็บกักน้ำในห้วงที่ผ่านมาได้ พร้อมทั้งให้ประสานการปฏิบัติร่วมกับหน่วยงานของกรมชลประทาน การประสานส่วนภูมิภาค ศูนย์ป้องกันและบรรเทาสาธารณภัยเขต และหน่วยงานที่เกี่ยวข้อง ในการกำหนดแผนปฏิบัติการป้องกันและแก้ไขปัญหาในพื้นที่ดังกล่าวให้ชัดเจน

5. การจัดสรรน้ำเพื่อการเกษตร ให้ดำเนินการตามแผนป้องกันและบรรเทาสาธารณภัยด้านการเกษตร ในช่วงฤดูแล้ง ปี 2565/66 ของกระทรวงเกษตรและสหกรณ์ พร้อมทั้งกำหนดมาตรการรองรับ ในพื้นที่เฝ้าระวังเสี่ยงขาดแคลนน้ำ โดยเฉพาะกรณีพืชที่มีความสำคัญทางเศรษฐกิจ รวมถึงประสานกรมฝนหลวงและการบินเกษตร ปฏิบัติการพื้นที่การเกษตร เมื่อสภาวะอากาศเอื้ออำนวย เพื่อกักเก็บน้ำเพิ่มเติมในแหล่งน้ำต่าง ๆ ให้ได้มากที่สุด

6. เตรียมความพร้อมกำลังเจ้าหน้าที่ และเครื่องจักรกลสาธารณภัยของหน่วยงานฝ่ายพลเรือน หน่วยทหาร องค์กรปกครองส่วนท้องถิ่น จัดเป็นชุดปฏิบัติการเคลื่อนที่เร็ว เพื่อให้ความช่วยเหลือประชาชน ในพื้นที่เสี่ยงภัยแล้งได้ตลอด 24 ชั่วโมง และให้ฝ่ายปกครองร่วมกับฝ่ายทหาร ตำรวจ ในพื้นที่ สอดส่อง ทำความเข้าใจ และให้ความช่วยเหลือประชาชนที่ประสบปัญหาความเดือดร้อน โดยเฉพาะกรณีการขาดแคลนน้ำ เพื่อการอุปโภคบริโภค และน้ำเพื่อการเกษตร ระมัดระวังอย่าให้เกิดปัญหาจากกรณีการแย่งชิงน้ำ หรือการนำ ประเด็นการขาดแคลนน้ำมาใช้จัดตั้งกลุ่มมวลชน เพื่อสร้างสถานการณ์ความขัดแย้ง

7. สร้างการรับรู้ให้ประชาชนภาคส่วนต่าง ๆ มีความเข้าใจถึงสถานการณ์น้ำในพื้นที่ และมาตรการ บริหารจัดการน้ำของภาครัฐ เพื่อให้เกิดความร่วมมือในการใช้น้ำอย่างประหยัด โดยเชิญชวนประชาชนจิตอาสา ในพื้นที่มีส่วนร่วมในการซ่อมสร้าง บำรุงรักษาภาชนะเก็บน้ำ แหล่งกักเก็บน้ำขนาดเล็ก เพื่อให้ชุมชนได้ใช้ประโยชน์ อย่างมีประสิทธิภาพ

8. รายงานผลการเตรียมการป้องกันและแก้ไขปัญหาภัยแล้ง ปี 2566 รวมถึงสถานการณ์ภัยแล้งในพื้นที่ ให้กระทรวงมหาดไทยทราบ ผ่านกองอำนวยการป้องกันและบรรเทาสาธารณภัยกลางอย่างต่อเนื่อง

6. สภาพน้ำในอ่างเก็บน้ำ (ข้อมูลกรมชลประทาน วันที่ 16 พ.ค. 66)

อ่างเก็บน้ำ	ความจุที่ รณก. (ล้าน ม ³)	ปริมาตรน้ำในอ่างฯ		ปริมาตรน้ำใช้การได้		ปริมาตรน้ำไหลลงอ่างฯ		ปริมาตรน้ำระบาย		ปริมาตรน้ำ รับได้อีก (ล้าน ม ³)
		ปริมาตร (ล้าน ม ³)	% น้ำเก็บ กัก	ปริมาตร (ล้าน ม ³)	% น้ำ ใช้การ	วันนี้ (ล้าน ม ³)	เมื่อวาน (ล้าน ม ³)	วันนี้ (ล้าน ม ³)	เมื่อวาน (ล้าน ม ³)	
1. ภูมิล (ตก)	13,462	7,848	58	4,048	42	28.43	14.06	25.00	28.00	5,614
2. สิริกิติ์(อด)	9,510	4,265	45	1,415	21	7.45	7.73	15.00	17.00	5,245
3. แม่จัดสมบุรณ์ชล(ชม)	265	165	62	153	61	0.90	2.00	0.00	0.00	100
4. แม่กวางอุดมธารา(ชม)	263	162	61	148	59	0.23	0.35	0.05	0.05	101
5. กิวลม(ลป)	106	59	56	56	54	1.16	1.78	0.33	0.32	47
6. กิวคอหมา(ลป)	170	84	49	77	47	0.75	0.84	0.00	0.00	86

อ่างเก็บน้ำ	ความจุที่ รณก. (ล้าน ม ³)	ปริมาณน้ำในอ่างฯ		ปริมาณน้ำใช้การได้		ปริมาตรน้ำไหลลงอ่างฯ		ปริมาตรน้ำระบาย		ปริมาตรน้ำ รับได้อีก (ล้าน ม ³)
		ปริมาตร (ล้าน ม ³)	% น้ำเก็บ กัก	ปริมาตร (ล้าน ม ³)	% น้ำ ใช้การ	วันนี้ (ล้าน ม ³)	เมื่อวาน (ล้าน ม ³)	วันนี้ (ล้าน ม ³)	เมื่อวาน (ล้าน ม ³)	
7. แควน้อยบำรุงแดน(พล)	939	241	26	198	22	1.35	0.86	2.32	3.46	698
8. แม่มอก(ลป)	110	36	33	20	22	0.05	0.18	0.05	0.36	74
9. ห้วยหลวง(อต)	136	55	40	48	37	0.00	0.20	0.11	0.11	81
10. น้ำอูน(สน)	520	218	42	173	36	0.00	0.14	0.00	0.00	302
11. น้ำพุง(สน)	165	67	41	59	38	0.00	0.00	0.31	0.31	98
12. จุฬารักษ์(ชย)	164	59	36	22	17	0.28	0.28	0.00	0.00	105
13. อุบลรัตน์(ชก)	2,431	810	33	229	12	4.14	4.13	1.03	1.03	1,621
14. ลำปาว(กส)	1,980	780	39	680	36	0.78	0.77	0.21	0.21	1,200
15. ลำตะคอง(นม)	314	193	61	170	58	0.00	0.00	0.43	0.48	121
16. ลำพระเพลิง(นม)	155	77	50	75	49	0.00	0.12	0.26	0.00	78
17. มูลบย(นม)	141	77	54	70	52	0.02	0.01	0.66	0.67	64
18. ลำแซะ(นม)	275	139	50	132	49	0.65	0.10	0.96	1.07	136
19. ลำนางรอง(บร)	121	80	66	77	65	0.00	0.00	0.00	0.00	41
20. สิรินคร(อบ)	1,966	1,108	56	277	24	5.89	1.84	3.00	3.01	858
21. ป่าสักชลสิทธิ์(ลป)	960	191	20	188	20	0.60	2.14	2.60	2.60	769
22. ทับเสลา(อน)	160	90	56	73	51	0.14	0.00	0.14	0.30	70
23. กระเสียว(สพ)	299	147	49	107	41	0.70	0.92	1.47	1.48	152
24. ศรีนครินทร์(กจ)	17,745	13,384	75	3,119	42	1.11	1.19	20.01	19.95	4,361
25. วชิราลงกรณ(กจ)	8,860	4,194	47	1,182	20	3.98	0.00	8.12	10.07	4,666
26. ชุนด่านปราการชล(นย)	224	46	21	42	19	0.11	0.15	0.42	0.41	178
27. คลองสิียด(ฉช)	420	101	24	71	18	0.00	0.38	0.14	0.14	319
28. บางพระ(ชบ)	117	62	53	50	47	0.31	0.05	0.42	0.38	55
29. หนองปลาไหล(รย)	164	91	56	78	52	1.85	0.11	0.53	0.60	73
30. ประแสร์(รย)	295	199	67	179	65	0.00	0.00	0.41	0.41	96
31. นฤปดินทรจินดา(ปจ)	295	73	25	59	21	0.00	0.00	0.25	0.10	222
32. แก่งกระจาน(พบ)	710	287	40	222	34	1.04	0.76	3.28	3.28	423
33. ปราณบุรี(ปช)	391	88	23	71	19	0.00	0.68	1.32	1.32	303
34. รัชชประภา(สฎ)	5,639	3,201	57	1,849	43	3.29	2.56	8.04	6.03	2,438
35. บางยาง(ยล)	1,454	1,142	79	866	74	4.39	2.35	6.65	6.54	312
รวมทั้งประเทศ	70,926	39,819	56	16,282	34	69.60	46.68	103.52	109.68	31,107
หมายเหตุ	ปริมาณน้ำที่มากกว่า ร้อยละ 80	ปริมาณน้ำที่น้อยกว่าหรือเท่ากับ ร้อยละ 30		ปริมาณน้ำที่ใช้การได้ น้อยกว่าร้อยละ 30		% น้ำเก็บกัก / ปริมาณน้ำไหลเข้าอ่างฯ / ปริมาณ น้ำระบาย สูงสุด				

*** รณก. ระดับน้ำกักเก็บ

อ่างเก็บน้ำขนาดใหญ่ที่ปริมาณน้ำน้อยกว่าหรือเท่ากับ ร้อยละ 30 ของความจุอ่างฯ จำนวน 6 อ่าง
(แควน้อยบำรุงแดน ป่าสักชลสิทธิ์ ชุนด่านปราการชล คลองสิียด นฤปดินทรจินดา และปราณบุรี)

อ่างเก็บน้ำขนาดใหญ่ที่ปริมาณน้ำเก็บกักอยู่ในเกณฑ์มากกว่าร้อยละ 80 ขึ้นไป ไม่มี

อ่างเก็บน้ำขนาดใหญ่ที่ปริมาณน้ำที่ใช้การได้ในเกณฑ์น้อยกว่าร้อยละ 30 ของความจุอ่างฯ จำนวน 12 อ่าง
(สิริกิติ์ แควน้อยบำรุงแดน แม่มอก จุฬารักษ์ อุบลรัตน์ สิรินคร ป่าสักชลสิทธิ์ วชิราลงกรณ ชุนด่านปราการชล
คลองสิียด นฤปดินทรจินดา และปราณบุรี)

7. สถิติอุบัติเหตุทางถนน วันที่ 17 พ.ค. 66 (ข้อมูลจากบริษัทกลางคุ้มครองผู้ประสบภัยจากรถจำกัด ยังไม่รวมข้อมูล สตช. และ สธ.)

ช่วงเวลา	ผู้เสียชีวิต	ผู้บาดเจ็บ	รวม
16 พ.ค. 66	33	2,089	2,122
1-16 พ.ค. 66	625	32,687	33,312
1 ม.ค. - 16 พ.ค. 66	5,853	303,054	308,907

จึงเรียนมาเพื่อโปรดทราบ

นายบุญธรรม เลิศสุขีเกษม
อธิบดีกรมป้องกันและบรรเทาสาธารณภัย
ผู้อำนวยการกลาง