



## รายงานสถานการณ์สาธารณภัย

กรมป้องกันและบรรเทาสาธารณภัย กระทรวงมหาดไทย

ศูนย์อำนวยการบรรเทาสาธารณภัย (ส่วนปฏิบัติการ) [www.nirapai.com](http://www.nirapai.com)

โทรสาร 0-2241-7450-6 สายด่วนนิรภัย 1784 Line @1784DDPM



ที่ของข่าว 355/2566

วันที่ 26 มิถุนายน 2566

(เวลา 18.00 น.)

กรมป้องกันและบรรเทาสาธารณภัยขอรายงานสถานการณ์สาธารณภัยประจำวัน ดังนี้

### 1. สถานการณ์สาธารณภัย

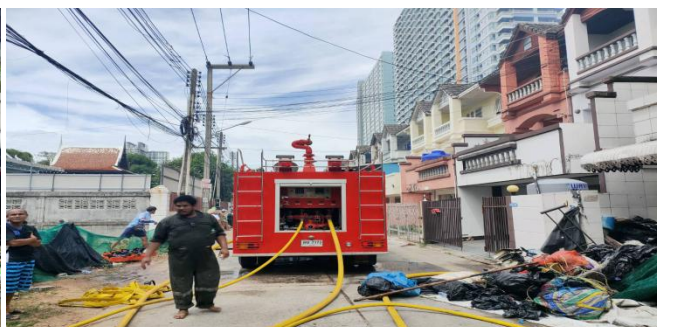
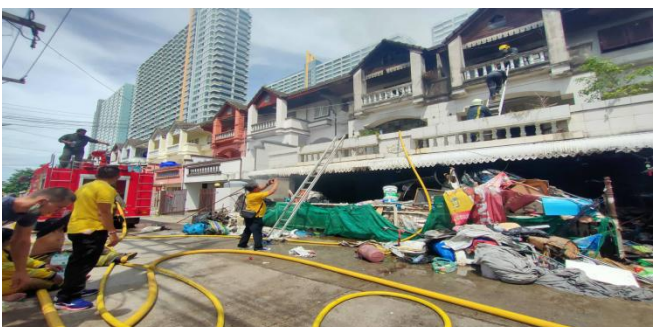
#### 1.1 วาตภัย

จ.นครศรีธรรมราช วันที่ 25 มิ.ย. 66 เวลา 15.30น. เกิดวาตภัยในพื้นที่ ต.ดอนตรอ ต.เชียรเขา อ.เฉลิมพระเกียรติ ส่งผลให้บ้านเรือนประชาชนได้รับความเสียหาย 20 หลัง โดย สนง.ปภ.จ. อำเภอบพท. จิตอาสา อส. อปพร. อาสาสมัคร มูลนิธิ และหน่วยงานที่เกี่ยวข้องเข้าสำรวจความเสียหายและให้การช่วยเหลือ ปัจจุบันสถานการณ์ยุติแล้ว



#### 1.2 อัคคีภัย

จ.ชลบุรี วันที่ 26 มิ.ย. 66 เวลา 11.30 น. เกิดเหตุเพลิงไหม้บ้านเรือนประชาชน เลขที่ 245/14-15 ม.12 ต.หนองปลื้ม อ.บางละมุง ลักษณะเป็นทาวน์เฮ้าส์ 3 ชั้น เพลิงลุกไหม้เสียหายทั้งหมด 2 หลัง มีผู้ได้รับบาดเจ็บ 2 ราย (ชาย 1 ราย หญิง 1 ราย) โดย สนง.ปภ.จ. อปท. จิตอาสา อปพร. อาสาสมัคร มูลนิธิ และหน่วยงานที่เกี่ยวข้องนำผู้บาดเจ็บส่ง รพ.เมืองพัทยา และเข้าอำนวยการทำการดับเพลิงจนสงบ เวลา 14.40 น. สาเหตุอยู่ระหว่างการสอบสวนของเจ้าหน้าที่



### 1.3 เพลิงไหม้กองขยะ

จ.สมุทรปราการ วันที่ 26 มิ.ย. 66 เวลา 13.34 น. เกิดเหตุเพลิงไหม้กองขยะขนาดใหญ่ ภายในซอยสนสิทธิ์ ต.บางปลา อ.บางพลี โดย สนง.ปภ.จ. อำเภอบางพลี อบต.บางปลา อบต.บางพลี จิตอาสา อปพร. อาสาสมัคร มูลนิธิ และหน่วยงานที่เกี่ยวข้องเข้าอำนวยความสะดวกและทำการดับเพลิงจนสงบ เวลา 14.30 น. สาเหตุอยู่ระหว่างการสอบสวนของเจ้าหน้าที่



### 1.4 อุบัติเหตุ

จ.สุพรรณบุรี วันที่ 26 มิ.ย. 66 เวลา 14.20 น. เกิดอุบัติเหตุรถตู้ชนกับรถบรรทุกพ่วง บนถนนสาย 340 บริเวณ ต.วังน้ำซับ อ.ศรีประจันต์ ส่งผลให้มีผู้เสียชีวิต 1 ราย (หญิง) และมีผู้ได้รับบาดเจ็บ 5 ราย โดย สนง.ปภ.จ. หน่วยบริการการแพทย์ฉุกเฉิน อำเภอบางพลี จิตอาสา อปพร. อาสาสมัคร มูลนิธิ และหน่วยงานที่เกี่ยวข้องเข้าให้การช่วยเหลือส่ง รพ.ศรีประจันต์ สาเหตุอยู่ระหว่างการสอบสวนของเจ้าหน้าที่



### 1.5 แผ่นดินไหว

ประเทศอินโดนีเซีย วันที่ 26 มิ.ย. 66 เวลา 17.12 น. เกิดแผ่นดินไหวบนบก ขนาด 5.3 ความลึก 77 กม. ที่ละติจูด 2.198 องศาเหนือ ลองจิจูด 98.392 องศาตะวันออก ทางทิศตะวันตกเฉียงใต้ของ อ.เมืองฯ จ.สตูล ประมาณ 530 กม. ไม่ส่งผลกระทบต่อประเทศไทย

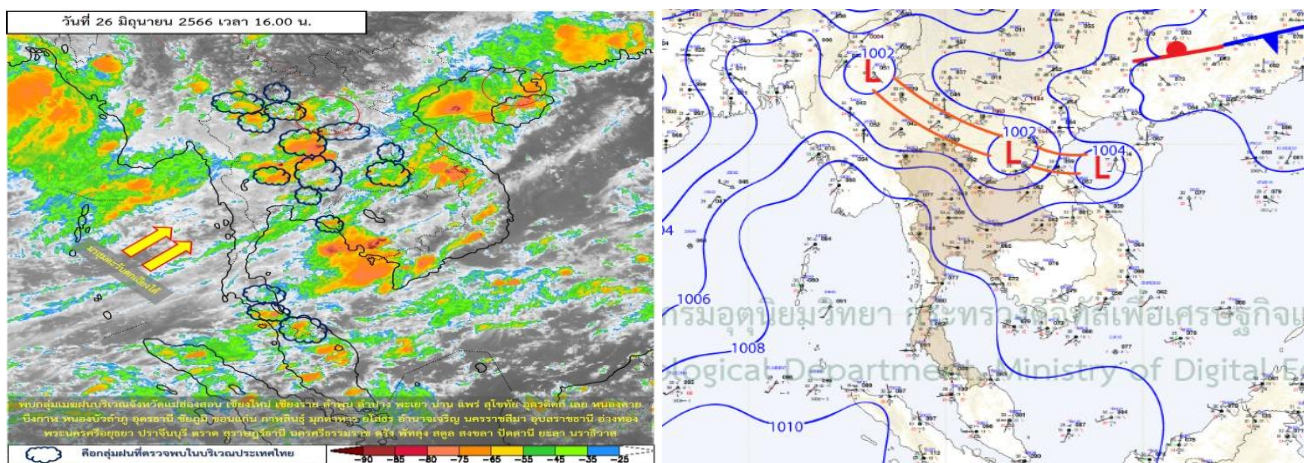


## 2. การคาดการณ์ลักษณะอากาศ

พยากรณ์อากาศกรมอุตุนิยมวิทยา ประจำวันที่ 26 มิ.ย. 66 เวลา 17.00 น.

พยากรณ์อากาศ 24 ชั่วโมงข้างหน้า ร่องมรสุมพาดผ่านประเทศเมียนมาตอนบนของภาคเหนือและประเทศลาว เข้าสู่หย่อมความกดอากาศต่ำบริเวณประเทศเวียดนามตอนบนและอ่าวตังเกี๋ย ประกอบกับมรสุมตะวันตกเฉียงใต้ที่ปกคลุมทะเลอันดามัน ประเทศไทย และอ่าวไทยเริ่มมีกำลังแรงขึ้น ลักษณะเช่นนี้ทำให้ประเทศไทยมีฝนเพิ่มขึ้น และตกหนักบางแห่ง ในภาคตะวันออก โดยมีฝนตกหนักมากในภาคเหนือและภาคตะวันออกเฉียงเหนือ

สำหรับบริเวณทะเลอันดามันตอนบนมีคลื่นสูง 1-2 เมตร บริเวณที่มีฝนฟ้าคะนองคลื่นสูงมากกว่า 2 เมตร ขอให้ชาวเรือในบริเวณดังกล่าวเดินเรือด้วยความระมัดระวังและหลีกเลี่ยงการเดินเรือในบริเวณที่มีฝนฟ้าคะนองไว้ด้วย



## 3. ข้อมูลปริมาณฝนสูงสุดรายภาค เวลา 13.00 น. วันที่ 25 มิ.ย. 66 ถึง เวลา 13.00 น. วันที่ 26 มิ.ย. 66 (ข้อมูลกรมอุตุนิยมวิทยา)

ภาค	จังหวัด	สถานีวัด	อำเภอ/เขต	ปริมาณฝน
เหนือ	แม่ฮ่องสอน	-	แม่สะเรียง	36.7 มม.
ตะวันออกเฉียงเหนือ	ร้อยเอ็ด	ต.เหนือเมือง	เมืองฯ	82.4 มม.
กลาง	พระนครศรีอยุธยา	-	ท่าเรือ	6.4 มม.
ตะวันออก	จันทบุรี	-	เมืองฯ	11.8 มม.
ใต้ฝั่งตะวันออก	นครศรีธรรมราช	ต.ปากพูน	เมืองฯ	33.7 มม.
ใต้ฝั่งตะวันตก	ตรัง	-	เมืองฯ	8.9 มม.
กรุงเทพฯ และปริมณฑล	สมุทรปราการ	ท่าอากาศยานสุวรรณภูมิ	บางพลี	11.0 มม.
เกณฑ์ปริมาณน้ำฝน	0.1-10 มม. = ฝนเล็กน้อย	10.1-35.0 มม. = ฝนปานกลาง	35.1-90.0 มม. = ฝนหนัก	มากกว่า 90.0 มม. = ฝนหนักมาก

## 4. ข้อมูลอุณหภูมิรายภาค (กรมอุตุนิยมวิทยา ณ วันที่ 26 มิ.ย. 66)

ภาค	อุณหภูมิ ต่ำสุด (°C)	จังหวัด	อุณหภูมิ สูงสุด (°C)	จังหวัด
เหนือ	21.9	ตาก	36.3	สุโขทัย
ตะวันออกเฉียงเหนือ	22.7	นครพนม	36.9	นครราชสีมา
กลาง	24.5	พระนครศรีอยุธยา	36.5	สุพรรณบุรี
ตะวันออก	25.4	ฉะเชิงเทรา	35.6	ชลบุรี
ใต้	23.0	สงขลา	36.6	นครศรีธรรมราช
กรุงเทพมหานคร/ปริมณฑล	24.7	สมุทรปราการ	36.0	ปทุมธานี กรุงเทพมหานคร

\*\*\* อุณหภูมิยอดดอยต่ำสุด 12.2 องศาเซลเซียส (ยอดดอยอินทนนท์ อ.จอมทอง จ.เชียงใหม่)

## 5. ข้อสั่งการรัฐมนตรีว่าการกระทรวงมหาดไทย/ผู้บัญชาการป้องกันและบรรเทาสาธารณภัยแห่งชาติ

รัฐมนตรีว่าการกระทรวงมหาดไทยในฐานะผู้บัญชาการป้องกันและบรรเทาสาธารณภัยแห่งชาติ ได้มีข้อสั่งการเมื่อวันที่ 18 พ.ค.66 สั่งการให้กองอำนวยการป้องกันและบรรเทาสาธารณภัยจังหวัด เตรียมพร้อมรับสถานการณ์อุทกภัยในช่วงฤดูฝน ปี 2566 ดังนี้

ด้วยกรมอุตุนิยมวิทยาได้คาดการณ์ลักษณะอากาศช่วงฤดูฝนของประเทศไทย พ.ศ. 2566 ที่จะเริ่มประมาณปลายสัปดาห์ที่ 3 ของเดือนพฤษภาคม 2566 และจะสิ้นสุดประมาณกลางเดือนตุลาคม 2566 โดยปริมาณฝนรวมของทั้งประเทศจะน้อยกว่าค่าเฉลี่ยปกติเล็กน้อย และในช่วงประมาณกลางเดือนมิถุนายน ถึงกลางเดือนกรกฎาคม จะเกิดสภาวะฝนทิ้งช่วง ส่งผลให้ปริมาณและการกระจายของฝนมีน้อย สำหรับในช่วงเดือนสิงหาคม กันยายน และตุลาคม เป็นช่วงที่มีฝนตกชุกหนาแน่นที่สุด และมีโอกาสสูงที่จะมีพายุหมุนเขตร้อนเคลื่อนผ่านบริเวณประเทศไทย ส่งผลให้มีฝนตกหนักถึงหนักมากและก่อให้เกิดสภาวะน้ำท่วมฉับพลัน น้ำป่าไหลหลาก รวมทั้งน้ำล้นตลิ่งในหลายพื้นที่

เพื่อให้การเตรียมรับสถานการณ์อุทกภัยในช่วงฤดูฝนปี 2566 เป็นไปตามพระราชบัญญัติป้องกันและบรรเทาสาธารณภัย พ.ศ.2550 แผนการป้องกันและบรรเทาสาธารณภัยแห่งชาติ พ.ศ.2564-2570 และสอดคล้องตามมติคณะรัฐมนตรี เมื่อวันที่ 9 พฤษภาคม 2566 เรื่อง มาตรการรับมือฤดูฝน ปี 2566 จึงให้กองอำนวยการป้องกันและบรรเทาสาธารณภัยจังหวัดดำเนินการ ดังนี้

### 1. การเตรียมความพร้อม

**1.1 การเฝ้าระวังและติดตามสถานการณ์อุทกภัย** ให้จัดตั้งคณะทำงานติดตามสถานการณ์ โดยมีหน่วยงานด้านพยากรณ์ หน่วยงานด้านการบริหารจัดการน้ำ ตลอดจนหน่วยงานที่เกี่ยวข้องตามแผนเผชิญเหตุอุทกภัย ทำหน้าที่ติดตาม วิเคราะห์ข้อมูลสภาพอากาศ สถานการณ์น้ำ และประเมินสถานการณ์ที่อาจส่งผลให้เกิดสาธารณภัยในช่วงฤดูฝน เพื่อใช้เสนอต่อผู้อำนวยการจังหวัด ในการเตรียมการเผชิญเหตุได้อย่างเหมาะสม กับสถานการณ์และสภาพพื้นที่

**1.2 การจัดทำแผนเผชิญเหตุอุทกภัย** ให้ทบทวนและปรับปรุงแผนเผชิญเหตุอุทกภัยของจังหวัด โดยให้ความสำคัญกับการจัดทำรายละเอียดในประเด็นสำคัญ อาทิ ข้อมูลพื้นที่เสี่ยงอุทกภัย ดินถล่มในระดับหมู่บ้าน/ชุมชน รายการเครื่องมือ วัสดุ อุปกรณ์ เครื่องจักรกลสาธารณภัยของหน่วยงานต่าง ๆ การกำหนดจุด/พื้นที่ปลอดภัยประจำหมู่บ้าน/ชุมชน แผนรองรับการอพยพประชาชน และสถานที่จัดตั้งศูนย์พักพิงชั่วคราว การกำหนดบทบาทภารกิจหน่วยงานให้เหมาะสมกับโครงสร้างศูนย์บัญชาการเหตุการณ์จังหวัด ตามระบบบัญชาการเหตุการณ์ ช่องทางการสื่อสาร พื้นที่รับผิดชอบ และกำหนดตัวบุคคลหรือหน่วยงานที่เหมาะสม รับผิดชอบภารกิจให้ชัดเจน พร้อมทั้งกำหนดให้มีการซักซ้อมแนวทางการปฏิบัติตามแผนเผชิญเหตุอุทกภัยร่วมกับหน่วยงานที่เกี่ยวข้อง เพื่อสร้างความเข้าใจถึงกลไกการปฏิบัติงานร่วมกัน เมื่อเกิดสถานการณ์อุทกภัย

**1.3 การเพิ่มประสิทธิภาพการระบายน้ำและการเพิ่มพื้นที่รองรับน้ำ** ให้มอบหมายกองอำนวยการป้องกันและบรรเทาสาธารณภัยในแต่ละระดับใช้ประโยชน์จากผังภูมิสังคมเพื่อการบริหารจัดการน้ำในหมู่บ้าน / ชุมชน แบบบูรณาการอย่างยั่งยืน (Geo-Social Map) วางแผนการติดตั้งเครื่องจักรกลสาธารณภัยในพื้นที่เสี่ยงอุทกภัยไว้เป็นการล่วงหน้าอย่างเป็นระบบเชื่อมโยงกัน โดยเฉพาะพื้นที่เสี่ยงในเขตชุมชน พื้นที่สำคัญทางเศรษฐกิจ และเส้นทางคมนาคมที่มักเกิดอุทกภัยเป็นประจำ ให้เร่งทำการขุดลอกท่อระบายน้ำ คูคลอง ทำความสะอาดร่องน้ำ สำหรับคูคลอง แหล่งน้ำต่าง ๆ ให้กำจัดวัชพืช ขยะ สิ่งกีดขวางทางน้ำ เพื่อใช้รองรับน้ำฝน รวมถึงน้ำจากท่อระบายน้ำได้อย่างเต็มประสิทธิภาพ พร้อมทั้งให้วางแผนการลำเลียงน้ำที่มีการระบายในช่วงน้ำมาก ไปยังพื้นที่รองรับน้ำต่าง ๆ ที่มีน้ำน้อย อาทิ การเปิดทางน้ำ การสูบส่งน้ำไปยังแหล่งกักเก็บน้ำของหมู่บ้าน/ชุมชน เป็นต้น เพื่อกักเก็บน้ำไว้ใช้กรณีเกิดสถานการณ์ฝนทิ้งช่วง

**1.4 การตรวจสอบความมั่นคงแข็งแรงสถานที่ใช้กักเก็บน้ำ/กั้นน้ำ** อาทิ อ่างเก็บน้ำ พนังกั้นน้ำ ให้มอบหมายหน่วยงานรับผิดชอบทำการสำรวจ ตรวจสอบ และปรับปรุงให้เกิดความมั่นคงแข็งแรง ตามหลักวิศวกรรม โดยเฉพาะอ่างเก็บน้ำขนาดเล็กที่อยู่ในความรับผิดชอบขององค์กรปกครองส่วนท้องถิ่น เพื่อรองรับกรณีฝนตกหนัก หรือน้ำไหลเข้า / ผ่านในปริมาณมาก

**1.5 การตรวจสอบจุดเสี่ยงอันตรายจากกระแสไฟฟ้า** ให้ประสานการปฏิบัติกับหน่วยงานของการไฟฟ้าส่วนภูมิภาค / การไฟฟ้านครหลวงในพื้นที่ บูรณาการการปฏิบัติร่วมกับองค์กรปกครองส่วนท้องถิ่น ในการเร่งตรวจสอบจุดเสี่ยงอันตรายจากกระแสไฟฟ้ารั่ว รวมทั้งเครื่องวัดหน่วยไฟฟ้าที่ติดตั้งบนเสาไฟฟ้า ป้ายโฆษณาขนาดใหญ่ และต้นไม้ใหญ่ที่อยู่ใกล้เสาไฟฟ้า หากประเมินว่าอาจเกิดอันตรายกับประชาชน ให้รีบตัดกระแสไฟฟ้าและเร่งรัดแก้ไขปัญหาโดยทันที

**1.6 การแจ้งเตือนภัย** เมื่อมีแนวโน้มการเกิดสถานการณ์อุทกภัย วาตภัย และดินถล่ม ให้แจ้งเตือนไปยังกองอำนาจการป้องกันและบรรเทาสาธารณภัยในแต่ละระดับ เพื่อเตรียมการให้ความช่วยเหลือตามแผนเผชิญเหตุ อุทกภัย รวมทั้งแจ้งเตือนประชาชนทราบถึงสถานการณ์ในช่องทางต่าง ๆ เพื่อสร้างการรับรู้ถึงแนวทางการปฏิบัติตน ให้ความปลอดภัย ช่องทางการแจ้งข้อมูล และการขอรับความช่วยเหลือจากภาครัฐ

## 2. การเผชิญเหตุ

เมื่อเกิดหรือคาดว่าจะเกิดสถานการณ์อุทกภัย วาตภัย และดินถล่ม ให้ดำเนินการตามแนวทาง ดังนี้

2.1 จัดตั้งศูนย์บัญชาการเหตุการณ์จังหวัด อำเภอ และศูนย์ปฏิบัติการฉุกเฉินท้องถิ่น เพื่อเป็นศูนย์ควบคุม สั่งการ และอำนวยความสะดวกในการระดมสรรพกำลังตลอดจนการประสานการปฏิบัติระหว่างหน่วยงานต่าง ๆ ทั้งฝ่ายพลเรือน หน่วยทหาร องค์กรปกครองส่วนท้องถิ่น และองค์กรสาธารณกุศล

2.2 ในเขตชุมชนเมืองที่เกิดฝนตกหนักและส่งผลให้เกิดน้ำท่วมขังสร้างความเสียหายต่อทรัพย์สินของประชาชน ให้มอบหมายฝ่ายปกครอง กำนัน ผู้ใหญ่บ้าน ผู้นำชุมชน อาสาสมัครป้องกันภัยฝ่ายพลเรือน ตลอดจนเชิญชวนประชาชนจิตอาสา ร่วมเฝ้าระวัง กำจัดสิ่งกีดขวางทางน้ำ รวมทั้งจัดกำลังตรวจตราเฝ้าระวัง บริเวณเสาไฟฟ้าในเขตชุมชน สถานศึกษา เพื่อให้ความช่วยเหลือ แจ้งเตือนประชาชนที่สัญจรไปมาบริเวณดังกล่าว สำหรับพื้นที่ที่มีความจำเป็นต้องใช้เครื่องจักรกลสาธารณภัยสนับสนุนการแก้ไขปัญหาให้บูรณาการหน่วยงานฝ่ายพลเรือน หน่วยทหาร ตลอดจนภาคเอกชน ในการใช้เครื่องจักรกลสาธารณภัยทำการเปิดทางน้ำ หรือสูบน้ำระบายออกจากพื้นที่

2.3 จัดชุดปฏิบัติการให้ความช่วยเหลือประชาชน อาทิ การจัดตั้งโรงครัวพระราชทานการแจกจ่ายอาหาร สิ่งของด้านการดำรงชีพ ตามวงรอบอย่างต่อเนื่อง การบูรณาการหน่วยงานทั้งฝ่ายพลเรือน หน่วยทหาร และองค์กรปกครองส่วนท้องถิ่น เพื่อเร่งซ่อมแซมบ้านเรือนประชาชนโดยเร็ว และกรณีเส้นทางคมนาคมมีน้ำท่วมขัง หรือได้รับความเสียหายจากอุทกภัย ให้จัดทำป้าย แจ้งเตือน จัดเจ้าหน้าที่อำนวยความสะดวกแนะนำเส้นทางเสี่ยงที่ปลอดภัย และหากเกิดกรณีเส้นทางคมนาคมถูกตัดขาด หรือบ้านเรือนประชาชนถูกน้ำท่วมขังสูง ให้จัดยานพาหนะที่เหมาะสม อาทิ เรือ รถยกสูง อำนวยความสะดวกให้ประชาชน พร้อมทั้งเร่งซ่อมแซมเส้นทางที่ชำรุด / ถูกตัดขาด เพื่อให้ประชาชนสามารถกลับมาใช้ชีวิตได้ตามปกติโดยเร็ว

2.4 การรายงานสถานการณ์อุทกภัย ให้รายงานให้กระทรวงมหาดไทยทราบผ่านกองอำนาจการป้องกันและบรรเทาสาธารณภัยกลางตามช่องทางที่กำหนดอย่างต่อเนื่อง

## 6. สภาพน้ำในอ่างเก็บน้ำ (ข้อมูลกรมชลประทาน วันที่ 26 มิ.ย. 66)

อ่างเก็บน้ำ	ความจุที่ รณก. (ล้าน ม <sup>3</sup> )	ปริมาณน้ำในอ่างฯ		ปริมาณน้ำใช้การได้		ปริมาณน้ำไหลลงอ่างฯ		ปริมาณน้ำระบาย		ปริมาณน้ำ รับได้อีก (ล้าน ม <sup>3</sup> )
		ปริมาตร (ล้าน ม <sup>3</sup> )	%น้ำเก็บ กัก	ปริมาตร (ล้าน ม <sup>3</sup> )	% น้ำ ใช้การ	วันนี้ (ล้าน ม <sup>3</sup> )	เมื่อวาน (ล้าน ม <sup>3</sup> )	วันนี้ (ล้าน ม <sup>3</sup> )	เมื่อวาน (ล้าน ม <sup>3</sup> )	
1. ภูมิพล (ตก)	13,462	6,603	49	2,803	29	0.00	0.00	25.00	30.00	6,859
2. สิริกิติ์(อต)	9,510	3,735	39	885	13	3.39	5.10	15.00	15.21	5,775
3. แม่จัดสมบุญรณชล(ชม)	265	164	62	152	60	0.41	0.06	0.61	0.66	101
4. แม่กวางอุดมธารา(ชม)	263	162	62	148	60	0.17	0.10	0.06	0.06	101
5. กิวลม(ลป)	106	69	65	66	64	0.22	0.27	1.21	0.69	37
6. กิวคอบมา(ลป)	170	79	46	73	44	0.00	0.00	0.21	0.21	91
7. แควน้อยป่าปรุงแดน(พล)	939	172	18	129	14	0.57	1.04	1.30	1.30	767
8. แม่มอก(ลป)	110	35	32	19	21	0.00	0.00	0.04	0.04	75
9. ห้วยหลวง(อต)	136	62	46	55	43	0.59	0.00	0.11	0.11	74
10. น้ำอูน(สน)	520	240	46	195	41	0.14	1.65	0.00	0.00	280
11. น้ำพุง(สน)	165	47	29	39	25	0.17	0.00	0.61	0.61	118
12. จุฬารณ(ขย)	164	59	36	22	18	0.04	0.00	0.20	0.20	105
13. อุบลรัตน์(ขก)	2,431	774	32	193	10	1.95	1.95	0.80	0.80	1,657
14. ลำปาว(กส)	1,980	802	40	702	37	4.53	0.93	0.26	0.26	1,178
15. ลำตะคอง(นม)	314	173	55	150	51	0.00	0.19	0.26	0.26	141
16. ลำพระเพลิง(นม)	155	67	43	66	43	0.04	0.00	0.00	0.00	88
17. มูลบ(นม)	141	68	48	61	46	0.24	0.02	0.05	0.05	73
18. ลำแซะ(นม)	275	126	46	119	44	0.64	0.59	0.12	0.12	149
19. ลำนางรอง(บร)	121	78	64	74	63	0.00	0.00	0.00	0.00	43
20. สิริธร(อบ)	1,966	1,074	55	243	21	2.76	0.79	2.05	2.08	892
21. ป่าสักชลสิทธิ์(ลป)	960	126	13	123	13	0.40	0.82	1.04	1.04	834
22. ทับเสลา(อน)	160	87	54	70	49	0.00	0.00	0.14	0.14	73
23. กระเสียว(สพ)	299	81	27	41	16	0.00	0.00	1.37	1.56	218
24. ศรีนครินทร์(กจ)	17,745	12,583	71	2,318	31	3.20	2.91	15.95	16.21	5,162
25. วชิราลงกรณ์(กจ)	8,860	4,020	45	1,008	17	9.97	2.70	7.00	6.96	4,840
26. ชุนด่านปราการชล(นย)	224	53	24	49	22	0.33	0.40	0.30	0.30	171
27. คลองสิียด(ฉช)	420	88	21	58	15	0.00	0.00	0.14	2.14	332
28. บางพระ(ชบ)	117	50	43	38	36	0.00	0.09	0.43	0.44	67
29. หนองปลาไหล(รย)	164	77	47	63	42	0.24	0.38	0.69	0.68	87
30. ประแสร์(รย)	295	188	64	168	61	0.00	0.00	0.42	0.41	107
31. หนองดินทรจินดา(ปจ)	295	73	25	59	21	0.98	0.05	0.00	0.00	222
32. แก่งกระจาน(พบ)	710	218	31	153	24	0.93	1.38	2.42	2.42	492
33. ปราณบุรี(ปข)	391	70	18	52	14	0.16	0.16	0.29	0.29	321
34. รัชชประภา(สฎ)	5,639	3,114	55	1,763	41	2.15	1.61	3.06	5.06	2,525
35. บางยาง(ยล)	1,454	1,007	69	730	62	2.98	2.07	5.07	5.06	447
รวมทั้งประเทศ	70,926	36,425	51	12,888	27	37.19	25.25	89.21	95.35	34,501
หมายเหตุ	ปริมาณน้ำที่มากกว่า ร้อยละ 80	ปริมาณน้ำที่น้อยกว่าหรือเท่ากับ ร้อยละ 30		ปริมาณน้ำที่ใช้การได้ น้อยกว่าร้อยละ 30		% น้ำเก็บกัก / ปริมาณน้ำไหลเข้าอ่างฯ / ปริมาณ น้ำระบาย สูงสุด				

\*\*\* รณก. ระดับน้ำกักเก็บ

อ่างเก็บน้ำขนาดใหญ่ที่ปริมาณน้ำน้อยกว่าหรือเท่ากับ ร้อยละ 30 ของความจุอ่างฯ จำนวน 8 อ่าง (แควน้อยบำรุงแดน น้ำพุ่ง ป่าสักชลสิทธิ์ กระเสียว ชุนด่านปราการชล คลองสีเี้ยด นฤปดินทรจินดา และปราณบุรี)

อ่างเก็บน้ำขนาดใหญ่ที่ปริมาณน้ำเก็บกักอยู่ในเกณฑ์มากกว่าร้อยละ 80 ขึ้นไป ไม่มี

อ่างเก็บน้ำขนาดใหญ่ที่ปริมาณน้ำที่ใช้การได้อยู่ในเกณฑ์น้อยกว่าร้อยละ 30 ของความจุอ่างฯ จำนวน 16 อ่าง (ภูมิพล สิริกิติ์ แควน้อยบำรุงแดน แม่มอก น้ำพุ่ง จุฬารณณ์ อุบลรัตน์ สิรินคร ป่าสักชลสิทธิ์ กระเสียว วชิราลงกรณ ชุนด่านปราการชล คลองสีเี้ยด นฤปดินทรจินดา แก่งกระจาน และปราณบุรี)

7. สถิติอุบัติเหตุทางถนน วันที่ 26 มิ.ย. 66 (ข้อมูลจากบริษัทกลางคุ้มครองผู้ประสบภัยจากรถจำกัด ยังไม่รวมข้อมูล สตช. และ สธ.)

ช่วงเวลา	ผู้เสียชีวิต	ผู้บาดเจ็บ	รวม
25 มิ.ย. 66	19	1,904	1,923
1-25 มิ.ย. 66	855	53,318	54,173
1 ม.ค. - 25 มิ.ย. 66	7,248	388,146	395,394

จึงเรียนมาเพื่อโปรดทราบ

นายบุญธรรม เลิศสุขีเกษม

อธิบดีกรมป้องกันและบรรเทาสาธารณภัย

ผู้อำนวยการกลาง