



รายงานสถานการณ์สาธารณภัย

กรมป้องกันและบรรเทาสาธารณภัย กระทรวงมหาดไทย

ศูนย์อำนวยการบรรเทาสาธารณภัย (ส่วนปฏิบัติการ) www.nirapai.com

โทรสาร 0-2241-7450-6 สายด่วนนิรภัย 1784 Line @1784DDPM



ที่ของข่าว 339/2566

วันที่ 19 มิถุนายน 2566

(เวลา 18.00 น.)

กรมป้องกันและบรรเทาสาธารณภัยขอรายงานสถานการณ์สาธารณภัยประจำวัน ดังนี้

1. สถานการณ์สาธารณภัย

1.1 อุทกภัย

จ.สกลนคร วันที่ 19 มิ.ย. 66 เวลา 06.00 น. เกิดฝนตกสะสมในพื้นที่ ส่งผลให้ลำน้ำพุ่งไหลหลากเข้าท่วมถนนทางหลวงชนบทสาย สน.2013 (บ้านลาดคู่-บ้านโนนมาลา) ต.แมตนาทม อ.โคกศรีสุพรรณ ส่งผลให้ประชาชนไม่สามารถใช้เส้นทางสัญจรได้ โดย ศูนย์ ปภ.เขต 7 สกลนคร สนง.ปภ.จ. แวงงทางหลวงชนบทสกลนคร อำเภอ จนท.ตร. อปท. จิตอาสา อส. อปพร. อาสาสมัคร มูลนิธิ และหน่วยงานที่เกี่ยวข้อง เข้าสำรวจความเสียหาย และให้การช่วยเหลือเร่งระบายน้ำออกจากพื้นที่ และติดตั้งป้ายเตือนผู้ใช้เส้นทาง ปัจจุบันสถานการณ์คลี่คลายแล้ว



1.2 อัคคีภัย

จ.สิงห์บุรี วันที่ 19 มิ.ย. 66 เวลา 04.59 น. เกิดเหตุเพลิงไหม้อาคารเรียน ภายในโรงเรียนวัดตุ้มหู ต.ท่างาม อ.อินทร์บุรี ส่งผลให้เพลิงลุกไหม้อาคารเรียน 2 ชั้น เสียหายทั้งหมด โดย สนง.ปภ.จ. กฟภ. อำเภอ จนท.ตร. อปท. จิตอาสา อปพร. อาสาสมัคร มูลนิธิ และหน่วยงานที่เกี่ยวข้อง เข้าอำนวยความสะดวกและทำการดับเพลิงจนสงบ เวลา 05.50 น. สาเหตุอยู่ระหว่างการสอบสวนของเจ้าหน้าที่



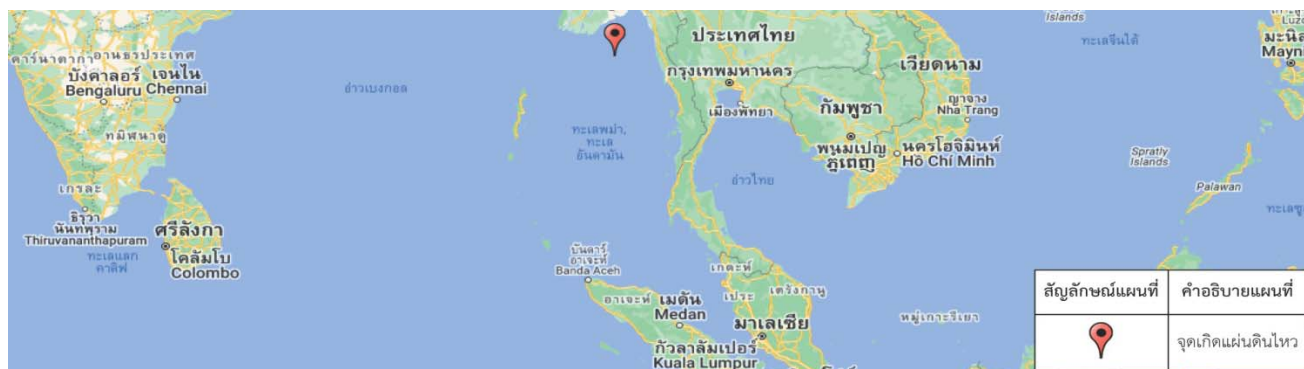
1.3 อุบัติเหตุ

จ.ประจวบคีรีขันธ์ วันที่ 18 มิ.ย. 66 เวลา 14.36 น. เกิดอุบัติเหตุรถกระบะ เสียหลักตกร่องกลางถนน บนถนนเพชรเกษม บริเวณตรงข้ามเทศบาลไร่ใหม่ ต.ไร่ใหม่ อ.สามร้อยยอด ส่งผลให้มีผู้เสียชีวิต 4 ราย (ชาย 2 ราย หญิง 2 ราย) โดย สนง.ปภ.จ. หน่วยบริการการแพทย์ฉุกเฉิน อำเภอก จนท.ตร. อปท. จิตอาสา อปพร. อาสาสมัคร มูลนิธิ และหน่วยงานที่เกี่ยวข้องเข้าให้การช่วยเหลือในจุดเกิดเหตุ สาเหตุอยู่ระหว่างการสอบสวนของเจ้าหน้าที่



1.4 แผ่นดินไหว

ประเทศเมียนมา วันที่ 19 มิ.ย. 66 เวลา 08.40 น. เกิดแผ่นดินไหวในทะเล ขนาด 6.0 ความลึก 10 กม. บริเวณนอกชายฝั่งทางตอนใต้ของประเทศเมียนมา ที่ละติจูด 15.266 องศาเหนือ ลองจิจูด 96.248 องศาตะวันออก อยู่ห่างจาก อ.พพบพระ จ.ตาก ไปทางทิศตะวันตกเฉียงใต้ ประมาณ 289 กม. สามารถรับรู้แรงสั่นไหว บริเวณ จ.นนทบุรี จ.ปทุมธานี และกรุงเทพมหานคร ไม่มีรายงานความเสียหาย

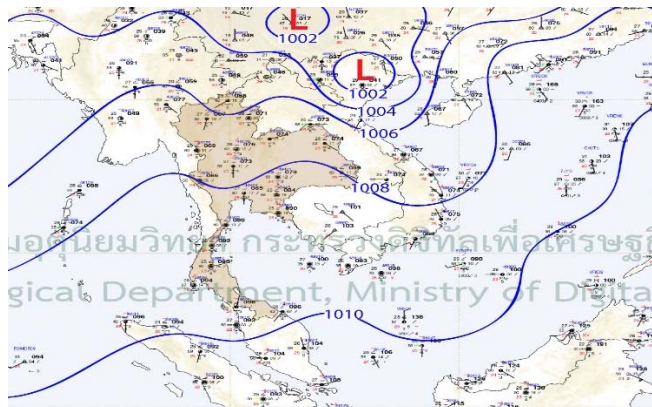
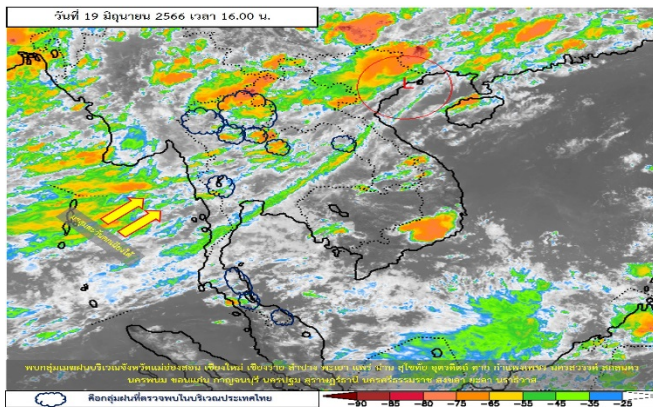


2. การคาดการณ์ลักษณะอากาศ

พยากรณ์อากาศกรมอุตุนิยมวิทยา ประจำวันที่ 19 มิ.ย. 66 เวลา 17.00 น.

พยากรณ์อากาศ 24 ชั่วโมงข้างหน้า มรสุมตะวันตกเฉียงใต้กำลังปานกลางพัดปกคลุมทะเลอันดามัน ประเทศไทย และอ่าวไทย ประกอบกับมีหย่อมความกดอากาศต่ำปกคลุมบริเวณประเทศเวียดนามตอนบน ลักษณะเช่นนี้ทำให้ประเทศไทย มีฝนลดลงแต่ยังคงมีฝนตกหนักบางแห่ง ส่วนมากบริเวณภาคเหนือ ภาคตะวันออกเฉียงเหนือ และภาคตะวันออก ขอให้ประชาชนในบริเวณดังกล่าวระวังอันตรายจากฝนตกหนักที่จะเกิดขึ้นไว้ด้วย

สำหรับคลื่นลมบริเวณทะเลอันดามันและอ่าวไทยมีกำลังปานกลาง โดยทะเลอันดามันตอนบนมีคลื่นสูง 1-2 เมตร บริเวณที่มีฝนฟ้าคะนองคลื่นสูงมากกว่า 2 เมตร ส่วนบริเวณทะเลอันดามันตอนล่างและอ่าวไทย ทะเลมีคลื่นสูงประมาณ 1 เมตร บริเวณที่มีฝนฟ้าคะนองคลื่นสูง 1-2 เมตร ขอให้ชาวเรือในบริเวณดังกล่าวเดินเรือด้วยความระมัดระวังและหลีกเลี่ยงการเดินเรือในบริเวณที่มีฝนฟ้าคะนองไว้ด้วย



3. ข้อมูลปริมาณฝนสูงสุดรายภาค เวลา 13.00 น. วันที่ 18 มิ.ย. 66 ถึง เวลา 13.00 น. วันที่ 19 มิ.ย. 66 (ข้อมูลกรมอุตุนิยมวิทยา)

ภาค	จังหวัด	สถานีวัด	อำเภอ/เขต	ปริมาณฝน
เหนือ	กำแพงเพชร	-	เมืองฯ	53.2 มม.
ตะวันออกเฉียงเหนือ	สุรินทร์	ต.นอกเมือง	เมืองฯ	58.5 มม.
กลาง	พระนครศรีอยุธยา	-	ท่าเรือ	22.0 มม.
ตะวันออก	จันทบุรี	-	เมืองฯ	79.4 มม.
ใต้ฝั่งตะวันออก	ประจวบคีรีขันธ์	-	เมืองฯ	4.7 มม.
ใต้ฝั่งตะวันตก	พังงา	-	ตะกั่วป่า	11.5 มม.
กรุงเทพฯ และปริมณฑล	ปทุมธานี	-	คลองหลวง	46.2 มม.
เกณฑ์ปริมาณน้ำฝน	0.1-10 มม. = ฝนเล็กน้อย	10.1-35.0 มม. = ฝนปานกลาง	35.1-90.0 มม. = ฝนหนัก	มากกว่า 90.0 มม. = ฝนหนักมาก

4. ข้อมูลอุณหภูมิรายภาค (กรมอุตุนิยมวิทยา ณ วันที่ 19 มิ.ย. 66)

ภาค	อุณหภูมิต่ำสุด (°C)	จังหวัด	อุณหภูมิสูงสุด (°C)	จังหวัด
เหนือ	22.9	ตาก	37.8	เชียงใหม่
ตะวันออกเฉียงเหนือ	22.8	อำนาจเจริญ	34.4	ขอนแก่น
กลาง	23.1	พระนครศรีอยุธยา	37.2	อุทัยธานี
ตะวันออก	23.6	ตราด	34.6	สระแก้ว
ใต้	23.7	สงขลา	34.5	ประจวบคีรีขันธ์
กรุงเทพฯ และปริมณฑล	24.5	ปทุมธานี	34.2	ปทุมธานี

*** อุณหภูมิยอดดอยต่ำสุด 11.8 องศาเซลเซียส (ยอดดอยอินทนนท์ อ.จอมทอง จ.เชียงใหม่)

5. ข้อสั่งการรัฐมนตรีว่าการกระทรวงมหาดไทย/ผู้บัญชาการป้องกันและบรรเทาสาธารณภัยแห่งชาติ

รัฐมนตรีว่าการกระทรวงมหาดไทยในฐานะผู้บัญชาการป้องกันและบรรเทาสาธารณภัยแห่งชาติ ได้มีข้อสั่งการเมื่อวันที่ 18 พ.ค.66 สั่งการให้กองอำนาจการป้องกันและบรรเทาสาธารณภัยจังหวัดเตรียมพร้อมรับสถานการณ์อุทกภัยในช่วงฤดูฝน ปี 2566 ดังนี้

ด้วยกรมอุตุนิยมวิทยาได้คาดการณ์ลักษณะอากาศช่วงฤดูฝนของประเทศไทย พ.ศ. 2566 ที่จะเริ่มประมาณปลายสัปดาห์ที่ 3 ของเดือนพฤษภาคม 2566 และจะสิ้นสุดประมาณกลางเดือนตุลาคม 2566 โดยปริมาณฝนรวมของทั้งประเทศจะน้อยกว่าค่าเฉลี่ยปกติเล็กน้อย และในช่วงประมาณกลางเดือนมิถุนายน ถึงกลางเดือนกรกฎาคม จะเกิดสภาวะฝนทิ้งช่วง ส่งผลให้ปริมาณและการกระจายของฝนมีน้อย สำหรับในช่วงเดือนสิงหาคม กันยายน และตุลาคม เป็นช่วงที่มีฝนตกชุกหนาแน่นที่สุด และมีโอกาสสูงที่จะมีพายุหมุนเขตร้อนเคลื่อนผ่านบริเวณประเทศไทย ส่งผลให้มีฝนตกหนักถึงหนักมากและก่อให้เกิดสภาวะน้ำท่วมฉับพลัน น้ำป่าไหลหลาก รวมทั้งน้ำล้นตลิ่งในหลายพื้นที่

เพื่อให้การเตรียมพร้อมรับสถานการณ์อุทกภัยในช่วงฤดูฝนปี 2566 เป็นไปตามพระราชบัญญัติป้องกันและบรรเทาสาธารณภัย พ.ศ.2550 แผนการป้องกันและบรรเทาสาธารณภัยแห่งชาติ พ.ศ.2564-2570 และสอดคล้องตามมติคณะรัฐมนตรี เมื่อวันที่ 9 พฤษภาคม 2566 เรื่อง มาตรการรับมือฤดูฝน ปี 2566 จึงให้กองอำนาจการป้องกันและบรรเทาสาธารณภัยจังหวัดดำเนินการ ดังนี้

1. การเตรียมความพร้อม

1.1 การเฝ้าระวังและติดตามสถานการณ์อุทกภัย ให้จัดตั้งคณะทำงานติดตามสถานการณ์ โดยมีหน่วยงานด้านพยากรณ์ หน่วยงานด้านการบริหารจัดการน้ำ ตลอดจนหน่วยงานที่เกี่ยวข้องตามแผนเผชิญเหตุ อุทกภัย ทำหน้าที่ติดตาม วิเคราะห์ข้อมูลสภาพอากาศ สถานการณ์น้ำ และประเมินสถานการณ์ที่อาจส่งผลให้เกิดสาธารณภัยในช่วงฤดูฝน เพื่อใช้เสนอต่อผู้อำนวยการจังหวัด ในการเตรียมการเผชิญเหตุได้อย่างเหมาะสม กับสถานการณ์และสภาพพื้นที่

1.2 การจัดทำแผนเผชิญเหตุอุทกภัย ให้ทบทวนและปรับปรุงแผนเผชิญเหตุอุทกภัยของจังหวัด โดยให้ความสำคัญกับการจัดทำรายละเอียดในประเด็นสำคัญ อาทิ ข้อมูลพื้นที่เสี่ยงอุทกภัย ดินถล่มในระดับ หมู่บ้าน/ชุมชน รายการเครื่องมือ วัสดุ อุปกรณ์ เครื่องจักรกลสาธารณภัยของหน่วยงานต่าง ๆ การกำหนดจุด/พื้นที่ปลอดภัยประจำหมู่บ้าน/ชุมชน แผนรองรับการอพยพประชาชน และสถานที่จัดตั้งศูนย์พักพิงชั่วคราว การกำหนดบทบาทภารกิจหน่วยงานให้เหมาะสมกับโครงสร้างศูนย์บัญชาการเหตุการณ์จังหวัด ตามระบบบัญชาการเหตุการณ์ ช่องทางการสื่อสาร พื้นที่รับผิดชอบ และกำหนดตัวบุคคลหรือหน่วยงานที่เหมาะสม รับผิดชอบภารกิจให้ชัดเจน พร้อมทั้งกำหนดให้มีการซักซ้อมแนวทางการปฏิบัติตามแผนเผชิญเหตุอุทกภัยร่วมกับ หน่วยงานที่เกี่ยวข้อง เพื่อสร้างความเข้าใจถึงกลไกการปฏิบัติงานร่วมกัน เมื่อเกิดสถานการณ์อุทกภัย

1.3 การเพิ่มประสิทธิภาพการระบายน้ำและการเพิ่มพื้นที่รองรับน้ำ ให้มอบหมายกองอำนาจการ ป้องกันและบรรเทาสาธารณภัยในแต่ละระดับใช้ประโยชน์จากผังภูมิสังคมเพื่อการบริหารจัดการน้ำในหมู่บ้าน / ชุมชน แบบบูรณาการอย่างยั่งยืน (Geo-Social Map) วางแผนการติดตั้งเครื่องจักรกลสาธารณภัยในพื้นที่เสี่ยงอุทกภัย ไว้เป็นการล่วงหน้าอย่างเป็นระบบเชื่อมโยงกัน โดยเฉพาะพื้นที่เสี่ยงในเขตชุมชน พื้นที่สำคัญทางเศรษฐกิจ และ เส้นทางคมนาคมที่มักเกิดอุทกภัยเป็นประจำ ให้เร่งทำการขุดลอกท่อระบายน้ำ คูคลอง ทำความสะอาดร่องน้ำ สำหรับคูคลอง แล่งน้ำต่าง ๆ ให้กำจัดวัชพืช ขยะ สิ่งกีดขวางทางน้ำ เพื่อใช้รองรับน้ำฝน รวมถึงน้ำจาก ท่อระบายน้ำได้อย่างเต็มประสิทธิภาพ พร้อมทั้งให้วางแผนการลำเลียงน้ำที่มีการระบายในช่วงน้ำมาก ไปยังพื้นที่ รองรับน้ำต่าง ๆ ที่มีน้ำน้อย อาทิ การเปิดทางน้ำ การสูบส่งน้ำไปยังแหล่งกักเก็บน้ำของหมู่บ้าน/ชุมชน เป็นต้น เพื่อกักเก็บน้ำไว้ใช้กรณีเกิดสถานการณ์ฝนทิ้งช่วง

1.4 การตรวจสอบความมั่นคงแข็งแรงสถานที่ใช้กักเก็บน้ำ/กั้นน้ำ อาทิ อ่างเก็บน้ำ พังกั้นน้ำ ให้มอบหมายหน่วยงานรับผิดชอบทำการสำรวจ ตรวจสอบ และปรับปรุงให้เกิดความมั่นคงแข็งแรง ตามหลักวิศวกรรม โดยเฉพาะอ่างเก็บน้ำขนาดเล็กที่อยู่ในความรับผิดชอบขององค์กรปกครองส่วนท้องถิ่น เพื่อรองรับกรณีฝนตกหนัก หรือน้ำไหลเข้า / ผ่านในปริมาณมาก

1.5 การตรวจสอบจุดเสี่ยงอันตรายจากกระแสไฟฟ้า ให้ประสานการปฏิบัติกับหน่วยงาน ของการไฟฟ้าส่วนภูมิภาค / การไฟฟ้านครหลวงในพื้นที่ บูรณาการการปฏิบัติร่วมกับองค์กรปกครองส่วนท้องถิ่น ในการเร่งตรวจสอบจุดเสี่ยงอันตรายจากกระแสไฟฟ้ารั่ว รวมทั้งเครื่องวัดหน่วยไฟฟ้าที่ติดตั้งบนเสาไฟฟ้า ป้ายโฆษณาขนาดใหญ่ และต้นไม้ใหญ่ที่อยู่ใกล้เสาไฟฟ้า หากประเมินว่าอาจเกิดอันตรายกับประชาชน ให้รีบตัดกระแสไฟฟ้าและเร่งรัดแก้ไขปัญหาโดยทันที

1.6 การแจ้งเตือนภัย เมื่อมีแนวโน้มการเกิดสถานการณ์อุทกภัย วาตภัย และดินถล่ม ให้แจ้งเตือน ไปยังกองอำนาจการป้องกันและบรรเทาสาธารณภัยในแต่ละระดับ เพื่อเตรียมการให้ความช่วยเหลือตามแผนเผชิญเหตุ อุทกภัย รวมทั้งแจ้งเตือนประชาชนทราบถึงสถานการณ์ในช่องทางต่าง ๆ เพื่อสร้างการรับรู้ถึงแนวทางการปฏิบัติตน ให้เกิดความปลอดภัย ช่องทางการแจ้งข้อมูล และการขอรับความช่วยเหลือจากภาครัฐ

2. การเผชิญเหตุ

เมื่อเกิดหรือคาดว่าจะเกิดสถานการณ์อุทกภัย วาตภัย และดินถล่ม ให้ดำเนินการตามแนวทาง ดังนี้

2.1 จัดตั้งศูนย์บัญชาการเหตุการณ์จังหวัด อำเภอ และศูนย์ปฏิบัติการฉุกเฉินท้องถิ่น เพื่อเป็น ศูนย์ควบคุม สั่งการ และอำนาจการหลักในการระดมสรรพกำลังตลอดจนการประสานการปฏิบัติระหว่าง หน่วยงานต่าง ๆ ทั้งฝ่ายพลเรือน หน่วยทหาร องค์กรปกครองส่วนท้องถิ่น และองค์กรสาธารณกุศล

2.2 ในเขตชุมชนเมืองที่เกิดฝนตกหนักและส่งผลให้เกิดน้ำท่วมซึ่งสร้างความเสียหายต่อทรัพย์สินของประชาชน ให้มอบหมายฝ่ายปกครอง กำนัน ผู้ใหญ่บ้าน ผู้นำชุมชน อาสาสมัครป้องกันภัยฝ่ายพลเรือน ตลอดจนเชิญชวนประชาชนจิตอาสา ร่วมเฝ้าระวัง กำจัดสิ่งกีดขวางทางน้ำ รวมทั้งจัดกำลังตรวจตราเฝ้าระวัง บริเวณเสาไฟฟ้าในเขตชุมชน สถานศึกษา เพื่อให้ความช่วยเหลือ แจ้งเตือนประชาชนที่สัญจรไปมาบริเวณดังกล่าว สำหรับพื้นที่ที่มีความจำเป็นต้องใช้เครื่องจักรกลสาธารณภัยสนับสนุนการแก้ไขปัญหาให้บูรณาการหน่วยงานฝ่ายพลเรือน หน่วยทหาร ตลอดจนภาคเอกชน ในการใช้เครื่องจักรกลสาธารณภัยทำการเปิดทางน้ำ หรือสูบน้ำระบายออกจากพื้นที่

2.3 จัดชุดปฏิบัติการให้ความช่วยเหลือประชาชน อาทิ การจัดตั้งโรงครัวพระราชทานการแจกจ่ายอาหาร สิ่งของด้านการดำรงชีพ ตามวงรอบอย่างต่อเนื่อง การบูรณาการหน่วยงานทั้งฝ่ายพลเรือน หน่วยทหาร และองค์กรปกครองส่วนท้องถิ่น เพื่อเร่งซ่อมแซมบ้านเรือนประชาชนโดยเร็ว และกรณีเส้นทางคมนาคมมีน้ำท่วมซึ่งหรือได้รับความเสียหายจากอุทกภัย ให้จัดทำป้าย แจ้งเตือน จัดเจ้าหน้าที่อำนวยความสะดวกแนะนำเส้นทางเลี่ยงที่ปลอดภัย และหากเกิดกรณีเส้นทางคมนาคมถูกตัดขาด หรือบ้านเรือนประชาชนถูกน้ำท่วมซึ่งสูง ให้จัดยานพาหนะที่เหมาะสม อาทิ เรือ รถยกสูง อำนวยความสะดวกให้ประชาชน พร้อมทั้งเร่งซ่อมแซมเส้นทางที่ชำรุด / ถูกตัดขาด เพื่อให้ประชาชนสามารถกลับมาใช้ชีวิตได้ตามปกติโดยเร็ว

2.4 การรายงานสถานการณ์อุทกภัย ให้รายงานให้กระทรวงมหาดไทยทราบผ่านกองอำนวยการป้องกันและบรรเทาสาธารณภัยกลางตามช่องทางที่กำหนดอย่างต่อเนื่อง

6. สภาพน้ำในอ่างเก็บน้ำ (ข้อมูลกรมชลประทาน วันที่ 19 มิ.ย. 66)

อ่างเก็บน้ำ	ความจุที่ รณก. (ล้าน ม ³)	ปริมาณน้ำในอ่างฯ		ปริมาณน้ำใช้การได้		ปริมาตรน้ำไหลลงอ่างฯ		ปริมาตรน้ำระบาย		ปริมาตรน้ำ รับได้อีก (ล้าน ม ³)
		ปริมาตร (ล้าน ม ³)	% น้ำที่ กัก	ปริมาตร (ล้าน ม ³)	% น้ำ ใช้การ	วันนี้ (ล้าน ม ³)	เมื่อวาน (ล้าน ม ³)	วันนี้ (ล้าน ม ³)	เมื่อวาน (ล้าน ม ³)	
1. ภูมิพล (ตก)	13,462	6,831	51	3,031	31	0.00	0.00	30.00	30.00	6,631
2. สิริกิติ์(อต)	9,510	3,815	40	965	14	3.64	5.15	17.04	17.02	5,695
3. แม่จัดสมบุรณ์ชล(ชม)	265	168	64	156	62	0.09	0.10	0.42	0.05	97
4. แม่กวอดมธารา(ชม)	263	162	62	148	60	0.10	0.10	0.06	0.06	101
5. กิวลม(ลป)	106	68	64	65	63	0.38	0.08	0.14	0.14	38
6. กิวคหมา(ลป)	170	83	49	77	47	0.00	0.00	0.50	0.24	87
7. แควน้อยบำรุงแดน(พล)	939	177	19	134	15	0.97	0.01	1.73	0.05	762
8. แม่มอก(ลป)	110	36	32	20	21	0.00	0.00	0.04	0.04	74
9. ห้วยหลวง(อต)	136	62	46	55	43	0.00	0.20	0.11	0.11	74
10. น้ำอูน(สน)	520	232	45	187	39	2.14	3.13	0.00	0.00	288
11. น้ำพุง(สน)	165	51	31	43	28	2.21	0.14	0.60	0.60	114
12. จุฬารักษ์(ชย)	164	61	37	24	19	0.05	0.00	0.00	0.00	103
13. อุบลรัตน์(ชก)	2,431	783	32	202	11	1.95	0.09	0.80	0.82	1,648
14. ลำปาว(กส)	1,980	782	40	682	36	11.33	0.81	0.26	0.26	1,198
15. ลำตะคอง(นม)	314	175	56	152	52	0.11	0.12	0.17	0.17	139
16. ลำพระเพลิง(นม)	155	67	43	66	43	0.19	0.08	0.17	0.17	88
17. มูลบน(นม)	141	66	47	59	44	0.08	0.12	0.05	0.05	75
18. ลำแซะ(นม)	275	126	46	119	44	0.00	0.00	0.12	0.12	149
19. ลำนางรอง(บร)	121	78	64	74	63	0.06	0.07	0.00	0.00	43
20. สิรินคร(อบ)	1,966	1,078	55	247	22	25.96	2.23	1.53	1.53	888
21. ป่าสักชลสิทธิ์(ลป)	960	130	13	127	13	0.00	0.40	1.04	1.05	830
22. ทับเสลา(อน)	160	88	55	71	49	0.00	0.00	0.14	0.14	72
23. กระเสียว(สพ)	299	93	31	53	21	0.00	0.00	1.58	1.58	206
24. ศรีนครินทร์(กจ)	17,745	12,704	72	2,439	33	3.51	9.88	18.04	17.99	5,041
25. วชิราลงกรณ์(กจ)	8,860	4,025	45	1,013	17	10.04	12.57	7.07	7.18	4,835
26. ขุนด่านปราการชล(นย)	224	51	23	47	21	0.69	0.71	0.22	0.22	173
27. คลองสิียด(ฉช)	420	97	23	67	17	0.31	0.00	0.14	0.14	323
28. บางพระ(ชบ)	117	52	45	40	38	0.07	0.00	0.42	0.43	65
29. หนองปลาไหล(รย)	164	79	48	65	44	0.22	0.14	0.68	0.60	85
30. ประแสร์(รย)	295	188	64	168	61	0.56	0.56	0.41	0.41	107
31. นฤปดินทรจินดา(ปจ)	295	72	24	58	21	0.66	0.05	0.00	0.00	223

อ่างเก็บน้ำ	ความจุที่ รณก. (ล้าน ม ³)	ปริมาณน้ำในอ่างฯ		ปริมาณน้ำใช้การได้		ปริมาณน้ำไหลลงอ่างฯ		ปริมาณน้ำระบาย		ปริมาณน้ำ รับได้อีก (ล้าน ม ³)
		ปริมาตร (ล้าน ม ³)	% น้ำเก็บ กัก	ปริมาตร (ล้าน ม ³)	% น้ำ ใช้การ	วันนี้ (ล้าน ม ³)	เมื่อวาน (ล้าน ม ³)	วันนี้ (ล้าน ม ³)	เมื่อวาน (ล้าน ม ³)	
32. แก่งกระจาน(พบ)	710	228	32	163	25	1.82	0.89	2.42	2.42	482
33. ปราณบุรี(พบ)	391	71	18	53	14	0.19	0.20	0.29	0.29	320
34. รัชชประภา(สฎ)	5,639	3,133	56	1,782	42	7.03	2.63	4.14	6.09	2,506
35. บางยาง(ยล)	1,454	1,022	70	745	63	3.90	2.01	5.12	5.03	432
รวมทั้งประเทศ	70,926	36,934	52	13,397	28	78.26	5.73	95.44	13.82	33,992
หมายเหตุ	ปริมาณน้ำที่มากกว่า ร้อยละ 80	ปริมาณน้ำที่น้อยกว่าหรือเท่ากับ ร้อยละ 30		ปริมาณน้ำที่ใช้การได้ น้อยกว่าร้อยละ 30		% น้ำเก็บกัก / ปริมาณน้ำไหลเข้าอ่างฯ / ปริมาณ น้ำระบาย สูงสุด				

*** รณก. ระดับน้ำกักเก็บ

อ่างเก็บน้ำขนาดใหญ่ที่ปริมาณน้ำน้อยกว่าหรือเท่ากับ ร้อยละ 30 ของความจุอ่างฯ จำนวน 6 อ่าง
(แควน้อยบำรุงแดน ป่าสักชลสิทธิ์ ขุนด่านปราการชล คลองสีียด นฤปดินทรจินดา และปราณบุรี)

อ่างเก็บน้ำขนาดใหญ่ที่ปริมาณน้ำเก็บกักอยู่ในเกณฑ์มากกว่าร้อยละ 80 ขึ้นไป ไม่มี

อ่างเก็บน้ำขนาดใหญ่ที่ปริมาณน้ำที่ใช้การได้อยู่ในเกณฑ์น้อยกว่าร้อยละ 30 ของความจุอ่างฯ
จำนวน 15 อ่าง (สิริกิติ์ แควน้อยบำรุงแดน แม่มอก น้ำพุ่ง จุฬารัตน์ อุบลรัตน์ สิรินคร ป่าสักชลสิทธิ์ กระจ่าง
วชิราลงกรณ ขุนด่านปราการชล คลองสีียด นฤปดินทรจินดา แก่งกระจาน และปราณบุรี)

7. สถิติอุบัติเหตุทางถนน วันที่ 19 มิ.ย. 66 (ข้อมูลจากบริษัทกลางคุ้มครองผู้ประสบภัยจากรถจำกัด ยังไม่รวมข้อมูล สตช. และ สธ.)

ช่วงเวลา	ผู้เสียชีวิต	ผู้บาดเจ็บ	รวม
18 มิ.ย. 66	20	1,712	1,732
1-18 มิ.ย. 66	619	38,179	38,798
1 ม.ค. - 18 มิ.ย. 66	7,012	372,966	379,978

จึงเรียนมาเพื่อโปรดทราบ

นายบุญธรรม เลิศสุขีเกษม
อธิบดีกรมป้องกันและบรรเทาสาธารณภัย
ผู้อำนวยการกลาง