



รายงานสถานการณ์สาธารณภัย

กรมป้องกันและบรรเทาสาธารณภัย กระทรวงมหาดไทย

ศูนย์อำนวยการบรรเทาสาธารณภัย (ส่วนปฏิบัติการ) www.nirapai.com

โทรสาร 0-2241-7450-6 สายด่วนนิรภัย 1784 Line @1784DDPM



ที่ของข่าว 417/2566

วันที่ 26 กรกฎาคม 2566

(เวลา 18.00 น.)

กรมป้องกันและบรรเทาสาธารณภัยขอรายงานสถานการณ์สาธารณภัยประจำวัน ดังนี้

1. สถานการณ์สาธารณภัย

อุบัติเหตุ

จ.สุราษฎร์ธานี วันที่ 26 ก.ค. 66 เวลา 08.25 น. เกิดอุบัติเหตุรถตู้ชนกับรถบรรทุก บนทางหลวงหมายเลข 44 บริเวณหน้าบ้านตาดี้การยาง ต.ขุนทะเล อ.เมืองฯ ส่งผลให้มีผู้บาดเจ็บ 5 ราย (ชาย 1 ราย หญิง 4 ราย) โดย สนง.ปภ.จ. หน่วยบริการการแพทย์ฉุกเฉิน จนท.ตร. อำเภอบพท. อปพร. อาสาสมัคร มูลนิธิ พร้อมหน่วยงานที่เกี่ยวข้องเข้าให้การช่วยเหลือนำผู้บาดเจ็บส่ง รพ.สุราษฎร์ธานี สาเหตุอยู่ระหว่างการสอบสวนของเจ้าหน้าที่



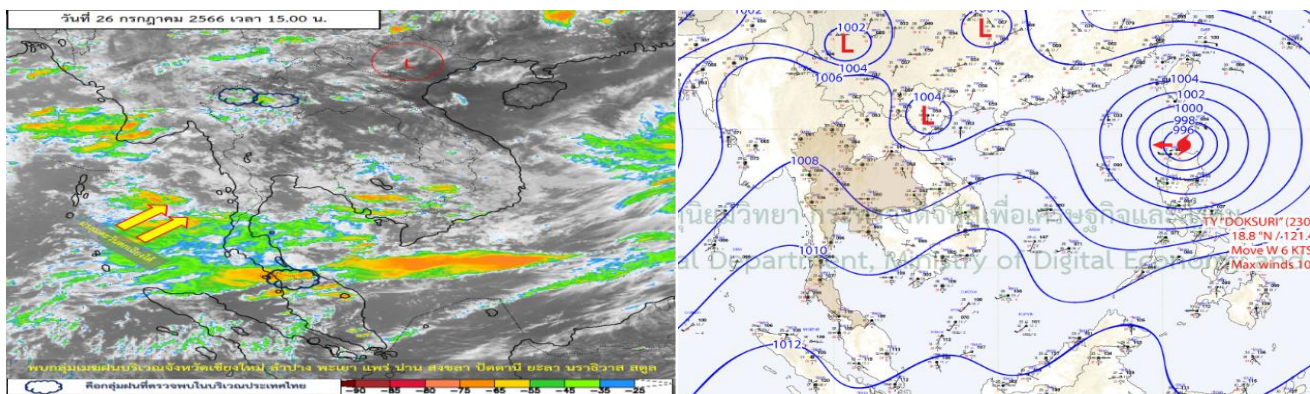
2. การคาดการณ์ลักษณะอากาศ

พยากรณ์อากาศกรมอุตุนิยมวิทยา ประจำวันที่ 26 ก.ค. 66 เวลา 17.00 น.

พยากรณ์อากาศ 24 ชั่วโมงข้างหน้า มรสุมตะวันตกเฉียงใต้กำลังค่อนข้างแรงพัดปกคลุมทะเลอันดามันตอนบน ประเทศไทยตอนบน และอ่าวไทยตอนบน ประกอบกับมีหย่อมความกดอากาศต่ำปกคลุมประเทศเวียดนามตอนบน ลักษณะเช่นนี้ทำให้ภาคตะวันออกเฉียงเหนือ ภาคตะวันออก ภาคใต้ฝั่งตะวันออก และภาคใต้ฝั่งตะวันตก ยังคงมีฝนตกหนักบางแห่ง ขอให้ประชาชนในบริเวณดังกล่าวระวังอันตรายจากฝนตกหนักและฝนที่ตกสะสม ซึ่งอาจทำให้เกิดน้ำท่วมฉับพลันและน้ำป่าไหลหลาก โดยเฉพาะพื้นที่ลาดเชิงเขาใกล้ทางน้ำไหลผ่านและพื้นที่ลุ่มไว้ด้วย

สำหรับคลื่นลมบริเวณทะเลอันดามันตอนบนและอ่าวไทยตอนบนมีกำลังค่อนข้างแรง โดยมีคลื่นสูง 2-3 เมตร บริเวณที่มีฝนฟ้าคะนองคลื่นสูงมากกว่า 3 เมตร ส่วนทะเลอันดามันตอนล่างและอ่าวไทยตอนล่างทะเลมีคลื่นสูง 1-2 เมตร ห่างฝั่งคลื่นสูงมากกว่า 2 เมตร ขอให้ชาวเรือบริเวณทะเลอันดามันและอ่าวไทยเดินเรือด้วยความระมัดระวัง และหลีกเลี่ยงการเดินเรือในบริเวณที่มีฝนฟ้าคะนอง ส่วนเรือเล็กบริเวณทะเลอันดามันตอนบนและอ่าวไทยตอนบนควรงดออกจากฝั่งในระยะนี้ไว้ด้วย

พายุไต้ฝุ่น “ทกซูรี” บริเวณประเทศฟิลิปปินส์ เคลื่อนลงสู่ทะเลจีนใต้ตอนบนแล้วในวันนี้ (26 ก.ค. 66) หลังจากนั้นจะเคลื่อนขึ้นฝั่งบริเวณด้านตะวันออกเฉียงใต้ของประเทศจีนในช่วงวันที่ 27-28 ก.ค. 66 ขอให้ผู้ที่เดินทางไปที่ดังกล่าว โปรดตรวจสอบสภาพอากาศก่อนออกเดินทางไว้ด้วย



3. ข้อมูลปริมาณฝนสูงสุดรายภาค เวลา 13.00 น. วันที่ 25 ก.ค. 66 ถึง เวลา 13.00 น. วันที่ 26 ก.ค. 66 (ข้อมูลกรมอุตุนิยมวิทยา)

ภาค	จังหวัด	สถานีวัด	อำเภอ/เขต	ปริมาณฝน
เหนือ	พิจิตร	-	เมืองฯ	30.6 มม.
ตะวันออกเฉียงเหนือ	บึงกาฬ	-	เมืองฯ	79.5 มม.
กลาง	ลพบุรี	-	เมืองฯ	37.5 มม.
ตะวันออก	ตราด	-	คลองใหญ่	18.5 มม.
ใต้ฝั่งตะวันออก	สุราษฎร์ธานี	-	พุนพิน	15.2 มม.
ใต้ฝั่งตะวันตก	พังงา	ใต้ฝั่งตะวันตก	ตะกั่วป่า	33.0 มม.
กรุงเทพฯ และปริมณฑล	สมุทรปราการ	ต.บางปลา	บางพลี	0.6 มม.
เกณฑ์ปริมาณน้ำฝน	0.1-10 มม. = ฝนเล็กน้อย	10.1-35.0 มม. = ฝนปานกลาง	35.1-90.0 มม. = ฝนหนัก	มากกว่า 90.0 มม. = ฝนหนักมาก

4. ข้อมูลอุณหภูมิรายภาค (กรมอุตุนิยมวิทยา ณ วันที่ 26 ก.ค. 66)

ภาค	อุณหภูมิต่ำสุด (°C)	จังหวัด	อุณหภูมิสูงสุด (°C)	จังหวัด
เหนือ	22.3	ตาก	37.6	อุตรดิตถ์
ตะวันออกเฉียงเหนือ	23.3	ยโสธร	35.4	เลย
กลาง	24.2	ลพบุรี	36.7	ชัยนาท
ตะวันออก	25.0	ตราด	34.0	ปราจีนบุรี
ใต้	23.8	พังงา	36.0	ประจวบคีรีขันธ์
กรุงเทพมหานคร/ปริมณฑล	27.1	สมุทรปราการ	35.2	สมุทรปราการ

*** อุณหภูมียอดดอยต่ำสุด 12.0 องศาเซลเซียส (กิ่วแม่ปาน ดอยอินทนนท์ อ.จอมทอง จ.เชียงใหม่)

5. พื้นที่เฝ้าระวังและเตรียมพร้อมรับสถานการณ์

ด้วยกองอำนวยการน้ำแห่งชาติได้มีประกาศฉบับที่ 11/2566 ลงวันที่ 20 กรกฎาคม 2566 แจ้งว่า ได้ติดตามสถานการณ์น้ำแม่น้ำโขง พบว่าระดับน้ำแม่น้ำโขงเหนืออำเภอเชียงแสน จังหวัดเชียงราย มีระดับน้ำเพิ่มสูงขึ้น 1.53 เมตร ทั้งนี้ กองอำนวยการน้ำแห่งชาติได้คาดการณ์ปริมาณน้ำจากอิทธิพลของพายุและร่องมรสุมกำลังแรงทำให้เกิดฝนตกเพิ่มขึ้นในพื้นที่แม่น้ำโขงตอนล่าง ส่งผลให้ระดับน้ำในแม่น้ำโขงมีแนวโน้มเพิ่มขึ้นอย่างต่อเนื่องในช่วงวันที่ 23 - 30 กรกฎาคม 2566 ดังนี้

1. สถานีเชียงแสน จังหวัดเชียงราย ปัจจุบันระดับน้ำอยู่ที่ 2.40 เมตร ต่ำกว่าตลิ่ง 9.10 เมตร คาดการณ์ระดับน้ำจะเพิ่มขึ้นสูงสุด ในช่วงวันที่ 23 - 25 กรกฎาคม 2566 ประมาณ 1.20 - 1.60 เมตร แต่ยังคงต่ำกว่าระดับตลิ่ง
2. สถานีเชียงคาน จังหวัดเลย ปัจจุบันระดับน้ำอยู่ที่ 6.92 เมตร ต่ำกว่าตลิ่ง 7.58 เมตร คาดการณ์ระดับน้ำจะเพิ่มขึ้นสูงสุด ในช่วงวันที่ 25 - 27 กรกฎาคม 2566 ประมาณ 0.80 - 1.50 เมตร แต่ยังคงต่ำกว่าระดับตลิ่ง
3. สถานีหนองคาย จังหวัดหนองคาย จนถึง สถานีโขงเจียม จังหวัดอุบลราชธานี ปัจจุบันระดับน้ำอยู่ที่ 3.92 - 4.64 เมตร ต่ำกว่าตลิ่ง 7.28 - 8.86 เมตร คาดการณ์ระดับน้ำจะเพิ่มขึ้นสูงสุด ในช่วงวันที่ 26 - 30 กรกฎาคม 2566 ประมาณ 1.00 - 1.50 เมตร แต่ยังคงต่ำกว่าระดับตลิ่ง

กองอำนวยการป้องกันและบรรเทาสาธารณภัยกลาง (กอปภ.ก.) จึงให้จังหวัดเชียงราย เลย หนองคาย บึงกาฬ นครพนม มุกดาหาร อำนาจเจริญ และจังหวัดอุบลราชธานี ได้ติดตามสถานการณ์และแจ้งเตือนให้ประชาชนที่สัญจรและประกอบกิจกรรมบริเวณแม่น้ำโขง รวมทั้งผู้ที่อาศัยอยู่บริเวณริมแม่น้ำโขงทราบล่วงหน้า พร้อมทั้งเตรียมความพร้อมในการปฏิบัติตามประกาศกองอำนวยการน้ำแห่งชาติ ฉบับที่ 11/2566 ลงวันที่ 20 กรกฎาคม 2566

6. ข้อสั่งการรัฐมนตรีว่าการกระทรวงมหาดไทย/ผู้บัญชาการป้องกันและบรรเทาสาธารณภัยแห่งชาติ

รัฐมนตรีว่าการกระทรวงมหาดไทยในฐานะผู้บัญชาการป้องกันและบรรเทาสาธารณภัยแห่งชาติ ได้มีข้อสั่งการเมื่อวันที่ 18 พ.ค.66 สั่งการให้กองอำนวยการป้องกันและบรรเทาสาธารณภัยจังหวัดเตรียมพร้อมรับสถานการณ์อุทกภัยในช่วงฤดูฝน ปี 2566 ดังนี้

ด้วยกรมอุตุนิยมวิทยาได้คาดการณ์ลักษณะอากาศช่วงฤดูฝนของประเทศไทย พ.ศ. 2566 ที่จะเริ่มประมาณปลายสัปดาห์ที่ 3 ของเดือนพฤษภาคม 2566 และจะสิ้นสุดประมาณกลางเดือนตุลาคม 2566 โดยปริมาณฝนรวมของทั้งประเทศจะน้อยกว่าค่าเฉลี่ยปกติเล็กน้อย และในช่วงประมาณกลางเดือนมิถุนายน ถึงกลางเดือนกรกฎาคม จะเกิดสภาวะฝนทิ้งช่วง ส่งผลให้ปริมาณและการกระจายของฝนมีน้อย สำหรับในช่วงเดือนสิงหาคม กันยายน และตุลาคม เป็นช่วงที่มีฝนตกชุกหนาแน่นที่สุด และมีโอกาสสูงที่จะมีพายุหมุนเขตร้อนเคลื่อนผ่านบริเวณประเทศไทย ส่งผลให้มีฝนตกหนักถึงหนักมากและก่อให้เกิดสภาวะน้ำท่วมฉับพลัน น้ำป่าไหลหลาก รวมทั้งน้ำล้นตลิ่งในหลายพื้นที่

เพื่อให้การเตรียมพร้อมรับสถานการณ์อุทกภัยในช่วงฤดูฝนปี 2566 เป็นไปตามพระราชบัญญัติป้องกันและบรรเทาสาธารณภัย พ.ศ.2550 แผนการป้องกันและบรรเทาสาธารณภัยแห่งชาติ พ.ศ.2564-2570 และสอดคล้องตามมติคณะรัฐมนตรี เมื่อวันที่ 9 พฤษภาคม 2566 เรื่อง มาตรการรับมือฤดูฝน ปี 2566 จึงให้กองอำนวยการป้องกันและบรรเทาสาธารณภัยจังหวัดดำเนินการ ดังนี้

1. การเตรียมความพร้อม

1.1 การเฝ้าระวังและติดตามสถานการณ์อุทกภัย ให้จัดตั้งคณะทำงานติดตามสถานการณ์ โดยมีหน่วยงานด้านพยากรณ์ หน่วยงานด้านการบริหารจัดการน้ำ ตลอดจนหน่วยงานที่เกี่ยวข้องตามแผนเผชิญเหตุอุทกภัย ทำหน้าที่ติดตาม วิเคราะห์ข้อมูลสภาพอากาศ สถานการณ์น้ำ และประเมินสถานการณ์ที่อาจส่งผลให้เกิดสาธารณภัยในช่วงฤดูฝน เพื่อใช้เสนอต่อผู้บัญชาการจังหวัด ในการเตรียมการเผชิญเหตุได้อย่างเหมาะสม กับสถานการณ์และสภาพพื้นที่

1.2 การจัดทำแผนเผชิญเหตุอุทกภัย ให้ทบทวนและปรับปรุงแผนเผชิญเหตุอุทกภัยของจังหวัด โดยให้ความสำคัญกับการจัดทำรายละเอียดในประเด็นสำคัญ อาทิ ข้อมูลพื้นที่เสี่ยงอุทกภัย ดินถล่มในระดับ หมู่บ้าน/ชุมชน รายการเครื่องมือ วัสดุ อุปกรณ์ เครื่องจักรกลสาธารณภัยของหน่วยงานต่าง ๆ การกำหนดจุด/พื้นที่ปลอดภัยประจำหมู่บ้าน/ชุมชน แผนรองรับการอพยพประชาชน และสถานที่จัดตั้งศูนย์พักพิงชั่วคราว การกำหนดบทบาทภารกิจหน่วยงานให้เหมาะสมกับโครงสร้างศูนย์บัญชาการเหตุการณ์จังหวัด ตามระบบบัญชาการเหตุการณ์ ช่องทางการสื่อสาร พื้นที่รับผิดชอบ และกำหนดตัวบุคคลหรือหน่วยงานที่เหมาะสม รับผิดชอบภารกิจให้ชัดเจน พร้อมทั้งกำหนดให้มีการซักซ้อมแนวทางการปฏิบัติตามแผนเผชิญเหตุอุทกภัยร่วมกับ หน่วยงานที่เกี่ยวข้อง เพื่อสร้างความเข้าใจถึงกลไกการปฏิบัติงานร่วมกัน เมื่อเกิดสถานการณ์อุทกภัย

1.3 การเพิ่มประสิทธิภาพการระบายน้ำและการเพิ่มพื้นที่รองรับน้ำ ให้มอบหมายกองอำนาจการ ป้องกันและบรรเทาสาธารณภัยในแต่ละระดับใช้ประโยชน์จากผังภูมิสังคมเพื่อการบริหารจัดการน้ำในหมู่บ้าน / ชุมชน แบบบูรณาการอย่างยั่งยืน (Geo-Social Map) วางแผนการติดตั้งเครื่องจักรกลสาธารณภัยในพื้นที่เสี่ยงอุทกภัย ไว้เป็นการล่วงหน้าอย่างเป็นระบบเชื่อมโยงกัน โดยเฉพาะพื้นที่เสี่ยงในเขตชุมชน พื้นที่สำคัญทางเศรษฐกิจ และ เส้นทางคมนาคมที่มักเกิดอุทกภัยเป็นประจำ ให้เร่งทำการขุดลอกท่อระบายน้ำ คูคลอง ทำความสะอาดร่องน้ำ สำหรับคูคลอง แหล่งน้ำต่าง ๆ ให้กำจัดวัชพืช ขยะ สิ่งกีดขวางทางน้ำ เพื่อใช้รองรับน้ำฝน รวมถึงน้ำจาก ท่อระบายน้ำได้อย่างเต็มประสิทธิภาพ พร้อมทั้งให้วางแผนการลำเลียงน้ำที่มีการระบายในช่วงน้ำมาก ไปยังพื้นที่ รองรับน้ำต่าง ๆ ที่มีน้ำน้อย อาทิ การเปิดทางน้ำ การสูบส่งน้ำไปยังแหล่งกักเก็บน้ำของหมู่บ้าน/ชุมชน เป็นต้น เพื่อกักเก็บน้ำไว้ใช้กรณีเกิดสถานการณ์ฝนทิ้งช่วง

1.4 การตรวจสอบความมั่นคงแข็งแรงสถานที่ใช้กักเก็บน้ำ/กั้นน้ำ อาทิ อ่างเก็บน้ำ พนังกั้นน้ำ ให้มอบหมายหน่วยงานรับผิดชอบทำการสำรวจ ตรวจสอบ และปรับปรุงให้เกิดความมั่นคงแข็งแรง ตามหลักวิศวกรรม โดยเฉพาะอ่างเก็บน้ำขนาดเล็กที่อยู่ในความรับผิดชอบขององค์กรปกครองส่วนท้องถิ่น เพื่อรองรับกรณีฝนตกหนัก หรือน้ำไหลเข้า / ผ่านในปริมาณมาก

1.5 การตรวจสอบจุดเสี่ยงอันตรายจากกระแสไฟฟ้า ให้ประสานการปฏิบัติกับหน่วยงาน ของการไฟฟ้าส่วนภูมิภาค / การไฟฟ้านครหลวงในพื้นที่ บูรณาการการปฏิบัติร่วมกับองค์กรปกครองส่วนท้องถิ่น ในการเร่งตรวจสอบจุดเสี่ยงอันตรายจากกระแสไฟฟ้ารั่ว รวมทั้งเครื่องวัดหน่วยไฟฟ้าที่ติดตั้งบนเสาไฟฟ้า ป้ายโฆษณาขนาดใหญ่ และต้นไม้ใหญ่ที่อยู่ใกล้เสาไฟฟ้า หากประเมินว่าอาจเกิดอันตรายกับประชาชน ให้รีบตัดกระแสไฟฟ้าและเร่งรัดแก้ไขปัญหโดยทันที

1.6 การแจ้งเตือนภัย เมื่อมีแนวโน้มการเกิดสถานการณ์อุทกภัย วาตภัย และดินถล่ม ให้แจ้งเตือน ไปยังกองอำนาจการป้องกันและบรรเทาสาธารณภัยในแต่ละระดับ เพื่อเตรียมการให้ความช่วยเหลือตามแผนเผชิญเหตุ อุทกภัย รวมทั้งแจ้งเตือนประชาชนทราบถึงสถานการณ์ในช่องทางต่าง ๆ เพื่อสร้างการรับรู้ถึงแนวทางการปฏิบัติตน ให้เกิดความปลอดภัย ช่องทางการแจ้งข้อมูล และการขอรับความช่วยเหลือจากภาครัฐ

2. การเผชิญเหตุ

เมื่อเกิดหรือคาดว่าจะเกิดสถานการณ์อุทกภัย วาตภัย และดินถล่ม ให้ดำเนินการตามแนวทาง ดังนี้

2.1 จัดตั้งศูนย์บัญชาการเหตุการณ์จังหวัด อำเภอ และศูนย์ปฏิบัติการฉุกเฉินท้องถิ่น เพื่อเป็น ศูนย์ควบคุม สั่งการ และอำนาจหลักในการระดมสรรพกำลังตลอดจนการประสานการปฏิบัติระหว่าง หน่วยงานต่าง ๆ ทั้งฝ่ายพลเรือน หน่วยทหาร องค์กรปกครองส่วนท้องถิ่น และองค์กรสาธารณกุศล

2.2 ในเขตชุมชนเมืองที่เกิดฝนตกหนักและส่งผลให้เกิดน้ำท่วมขังสร้างความเสียหายต่อทรัพย์สินของประชาชน ให้มอบหมายฝ่ายปกครอง กำหนด ผู้ใหญ่บ้าน ผู้นำชุมชน อาสาสมัครป้องกันภัยฝ่ายพลเรือน ตลอดจนเชิญชวนประชาชนจิตอาสา ร่วมเฝ้าระวัง กำจัดสิ่งกีดขวางทางน้ำ รวมทั้งจัดกำลังตรวจตราเฝ้าระวัง บริเวณเสาไฟฟ้าในเขตชุมชน สถานศึกษา เพื่อให้ความช่วยเหลือ แจ้งเตือนประชาชนที่สัญจรไปมาบริเวณดังกล่าว สำหรับพื้นที่ที่มีความจำเป็นต้องใช้เครื่องจักรกลสาธารณภัยสนับสนุนการแก้ไขปัญหาให้บูรณาการหน่วยงานฝ่ายพลเรือน หน่วยทหาร ตลอดจนภาคเอกชน ในการใช้เครื่องจักรกลสาธารณภัยทำการเปิดทางน้ำ หรือสูบน้ำระบายออกจากพื้นที่

2.3 จัดชุดปฏิบัติการให้ความช่วยเหลือประชาชน อาทิ การจัดตั้งโรงครัวพระราชทานการแจกจ่ายอาหาร สิ่งของด้านการดำรงชีพ ตามวงรอบอย่างต่อเนื่อง การบูรณาการหน่วยงานทั้งฝ่ายพลเรือน หน่วยทหาร และองค์กรปกครองส่วนท้องถิ่น เพื่อเร่งซ่อมแซมบ้านเรือนประชาชนโดยเร็ว และกรณีเส้นทางคมนาคมมีน้ำท่วมขังหรือได้รับความเสียหายจากอุทกภัย ให้จัดทำป้าย แจ้งเตือน จัดเจ้าหน้าที่อำนวยความสะดวกแนะนำเส้นทางเลี่ยงที่ปลอดภัย และหากเกิดกรณีเส้นทางคมนาคมถูกตัดขาด หรือบ้านเรือนประชาชนถูกน้ำท่วมขังสูง ให้จัดยานพาหนะที่เหมาะสม อาทิ เรือ รถยกสูง อำนวยความสะดวกให้ประชาชน พร้อมทั้งเร่งซ่อมแซมเส้นทางที่ชำรุด / ถูกตัดขาด เพื่อให้ประชาชนสามารถกลับมาใช้ชีวิตได้ตามปกติโดยเร็ว

2.4 การรายงานสถานการณ์อุทกภัย ให้รายงานให้กระทรวงมหาดไทยทราบผ่านกองอำนวยการป้องกันและบรรเทาสาธารณภัยกลางตามช่องทางที่กำหนดอย่างต่อเนื่อง

7. สภาพน้ำในอ่างเก็บน้ำ (ข้อมูลกรมชลประทาน วันที่ 26 ก.ค. 66)

อ่างเก็บน้ำ	ความจุที่ รณก. (ล้าน ม ³)	ปริมาณน้ำในอ่างฯ		ปริมาณน้ำใช้การได้		ปริมาตรน้ำไหลลงอ่างฯ		ปริมาตรน้ำระบาย		ปริมาตรน้ำ รับได้อีก (ล้าน ม ³)
		ปริมาตร (ล้าน ม ³)	%น้ำเก็บ กัก	ปริมาตร (ล้าน ม ³)	% น้ำ ใช้การ	วันนี้ (ล้าน ม ³)	เมื่อวาน (ล้าน ม ³)	วันนี้ (ล้าน ม ³)	เมื่อวาน (ล้าน ม ³)	
1. ภูมิลพ (ตก)	13,462	5,865	44	2,065	21	3.60	6.83	27.00	27.00	7,597
2. สิริกิติ์(อต)	9,510	3,606	38	756	11	10.94	9.56	14.87	14.98	5,904
3. แม่จัดสมบุรณ์ชล(ขม)	265	174	66	162	64	0.21	0.11	0.31	0.31	91
4. แม่กวงอุดมธารา(ขม)	263	150	57	136	55	0.29	0.27	0.99	1.03	113
5. กิวลม(ลป)	106	38	36	35	34	0.77	0.23	1.24	1.25	68
6. กิวคอหมา(ลป)	170	73	43	66	41	0.00	0.00	0.67	0.60	97
7. แควน้อยบำรุงแดน(พล)	939	157	17	114	13	1.49	2.12	1.48	1.73	782
8. แม่มอก(ลป)	110	34	31	18	19	0.04	0.12	0.12	0.12	76
9. ห้วยหลวง(อต)	136	85	62	78	60	0.73	2.66	0.11	0.11	51
10. น้ำอูน(สน)	520	272	52	227	48	8.34	12.33	0.28	0.33	248
11. น้ำพุง(สน)	165	49	30	41	26	2.03	1.14	0.60	0.48	116
12. จุฬารักษ์(ขย)	164	60	37	23	18	0.29	0.01	0.00	0.00	104
13. อุบลรัตน์(ขก)	2,431	843	35	262	14	9.80	19.45	0.80	0.80	1,588
14. ลำปาว(กส)	1,980	1,053	53	953	51	43.25	28.71	3.52	3.69	927
15. ลำตะคอง(นม)	314	153	49	130	45	0.00	0.00	0.69	0.69	161
16. ลำพระเพลิง(นม)	155	67	43	66	43	0.07	0.76	0.49	0.35	88
17. มูลบन(นม)	141	63	45	56	42	0.23	0.11	0.51	0.51	78
18. ลำแซะ(นม)	275	112	41	105	39	0.42	1.68	0.98	0.90	163
19. ลำนางรอง(บร)	121	78	64	74	63	0.92	0.01	0.24	0.23	43
20. สิรินคร(อบ)	1,966	1,100	56	269	24	32.74	8.68	2.00	2.05	866

อ่างเก็บน้ำ	ความจุที่ รณก. (ล้าน ม ³)	ปริมาณน้ำในอ่างฯ		ปริมาณน้ำใช้การได้		ปริมาณน้ำไหลลงอ่างฯ		ปริมาณน้ำระบาย		ปริมาณน้ำ รับได้อีก (ล้าน ม ³)
		ปริมาตร (ล้าน ม ³)	% น้ำเก็บ กัก	ปริมาตร (ล้าน ม ³)	% น้ำ ใช้การ	วันนี้ (ล้าน ม ³)	เมื่อวาน (ล้าน ม ³)	วันนี้ (ล้าน ม ³)	เมื่อวาน (ล้าน ม ³)	
21. ป่าสักชลสิทธิ์(ลป)	960	112	12	109	11	1.22	2.08	1.04	1.04	848
22. ทับเสลา(อน)	160	77	48	60	42	0.00	0.00	2.00	2.00	83
23. กระเสียว(สพ)	299	81	27	41	16	0.76	0.96	0.06	0.06	218
24. ศรีนครินทร์(กจ)	17,745	12,455	70	2,190	29	22.81	18.65	9.94	9.94	5,290
25. วชิราลงกรณ์(กจ)	8,860	4,174	47	1,162	20	20.81	20.75	7.98	7.94	4,686
26. ขุนด่านปราการชล(นย)	224	71	32	66	30	0.89	0.86	0.09	0.09	153
27. คลองสิียด(ฉช)	420	78	18	48	12	0.94	1.50	0.14	0.14	342
28. บางพระ(ชบ)	117	45	39	33	32	0.02	0.11	0.38	0.98	72
29. หนองปลาไหล(รย)	164	94	58	81	54	0.21	0.88	0.48	0.47	70
30. ประแสร์(รย)	295	189	64	169	62	0.31	0.15	0.35	0.36	106
31. นฤปดินทรจินดา(ปจ)	295	79	27	64	23	0.38	0.41	0.00	0.03	216
32. แก่งกระจาน(ทบ)	710	210	30	145	23	1.12	1.38	1.04	1.04	500
33. ปราณบุรี(ปช)	391	65	17	48	13	0.52	0.99	0.72	0.72	326
34. รัชชประภา(สฎ)	5,639	3,313	59	1,961	46	42.01	23.78	5.09	3.95	2,326
35. บางยาง(ยล)	1,454	926	64	650	55	2.48	1.27	4.05	4.11	528
รวมทั้งประเทศ	70,926	36,001	51	12,465	26	210.66	168.53	90.24	89.40	34,925
หมายเหตุ	ปริมาณน้ำที่มากกว่า ร้อยละ 80	ปริมาณน้ำที่น้อยกว่าหรือเท่ากับ ร้อยละ 30			ปริมาณน้ำที่ใช้การได้ น้อยกว่าร้อยละ 30	% น้ำเก็บกัก / ปริมาณน้ำไหลเข้าอ่างฯ / ปริมาณ น้ำระบาย สูงสุด				

*** รณก. ระดับน้ำกักเก็บ

อ่างเก็บน้ำขนาดใหญ่ที่ปริมาณน้ำน้อยกว่าหรือเท่ากับ ร้อยละ 30 ของความจุอ่างฯ จำนวน 8 อ่าง
(แควน้อยบำรุงแดน น้ำพุ่ง ป่าสักชลสิทธิ์ กระเสียว คลองสิียด นฤปดินทรจินดา แก่งกระจาน และปราณบุรี)

อ่างเก็บน้ำขนาดใหญ่ที่ปริมาณน้ำเก็บกักอยู่ในเกณฑ์มากกว่าร้อยละ 80 ขึ้นไป ไม่มี

อ่างเก็บน้ำขนาดใหญ่ที่ปริมาณน้ำที่ใช้การได้อยู่ในเกณฑ์น้อยกว่าร้อยละ 30 ของความจุอ่างฯ
จำนวน 16 อ่าง (ภูมิพล สิริกิติ์ แควน้อยบำรุงแดน แม่มอก น้ำพุ่ง จุฬารามณ์ อุบลรัตน์ สิรินคร ป่าสักชลสิทธิ์
กระเสียว ศรีนครินทร์ วชิราลงกรณ์ คลองสิียด นฤปดินทรจินดา แก่งกระจาน และปราณบุรี)

8. สถิติอุบัติเหตุทางถนน วันที่ 26 ก.ค. 66 (ข้อมูลจากบริษัทกลางคุ้มครองผู้ประสบภัยจากรถจำกัด ยังไม่รวมข้อมูล สตช. และ สธ.)

ช่วงเวลา	ผู้เสียชีวิต	ผู้บาดเจ็บ	รวม
25 ก.ค. 66	42	2,229	2,271
1 - 25 ก.ค. 66	929	58,133	59,062
1 ม.ค. - 25 ก.ค. 66	8,315	456,186	464,501

จึงเรียนมาเพื่อโปรดทราบ

นายบุญธรรม เลิศสุขีเกษม
อธิบดีกรมป้องกันและบรรเทาสาธารณภัย
ผู้อำนวยการกลาง