



## รายงานสถานการณ์สาธารณภัย

### กรมป้องกันและบรรเทาสาธารณภัย กระทรวงมหาดไทย

ศูนย์อำนวยการบรรเทาสาธารณภัย (ส่วนปฏิบัติการ) [www.nirapai.com](http://www.nirapai.com)

โทรสาร 0-2241-7450-6 สายด่วนนิรภัย 1784 Line @1784DDPM



ที่ของข่าว 410/2566

วันที่ 23 กรกฎาคม 2566

(เวลา 18.00 น.)

#### กรมป้องกันและบรรเทาสาธารณภัยขอรายงานสถานการณ์สาธารณภัยประจำวัน ดังนี้

#### 1. สถานการณ์สาธารณภัย

##### 1.1 วาตภัย

จากสถานการณ์ร่องมรสุมกำลังปานกลางพาดผ่านภาคเหนือตอนล่าง ภาคกลาง ภาคตะวันออก และภาคตะวันออกเฉียงเหนือตอนล่าง เข้าสู่หย่อมความกดอากาศต่ำ บริเวณชายฝั่งประเทศเวียดนามตอนใต้ ประกอบกับมรสุมตะวันตกเฉียงใต้กำลังค่อนข้างแรงพัดปกคลุมทะเลอันดามันตอนบน ภาคใต้ และอ่าวไทยตอนบน ในระหว่างวันที่ 22-23 ก.ค. 66 ทำให้เกิดวาตภัยในพื้นที่ 5 จ. (ขอนแก่น มหาสารคาม กาฬสินธุ์ อัญญาเจริญ มุกดาหาร) 11 อ. 21 ต. 49 ม. ส่งผลให้มีบ้านเรือนประชาชนได้รับความเสียหาย 87 หลัง ดังนี้

จังหวัด	ผลกระทบ			รายชื่ออำเภอ	ความเสียหาย			สถานการณ์ปัจจุบัน
	อำเภอ	ตำบล	หมู่บ้าน		ครัวเรือน	เสียชีวิต	บาดเจ็บ	
ภาคตะวันออกเฉียงเหนือ รวม 5 จังหวัด 11 อ. 21 ต. 49 ม. บ้านเรือนประชาชนได้รับผลกระทบ 87 หลัง								
1. ขอนแก่น	3	5	9	บ้านแฮด หนองเรือ เมืองฯ	11	-	-	อยู่ระหว่างการสำรวจ และให้การช่วยเหลือ
2. มหาสารคาม	3	7	10	กันทรวิชัย เขียงยืน แกดำ	5	-	-	อยู่ระหว่างการสำรวจ และให้การช่วยเหลือ
3. กาฬสินธุ์	3	7	23	ฆ้องชัย เมืองฯ คำม่วง	58	-	-	อยู่ระหว่างการสำรวจ และให้การช่วยเหลือ
4. อัญญาเจริญ	1	1	4	ขามุนาม	10	-	-	อยู่ระหว่างการสำรวจ และให้การช่วยเหลือ
5. มุกดาหาร	1	1	3	ดอนตาล	3	-	-	อยู่ระหว่างการสำรวจ และให้การช่วยเหลือ

1) จ.ขอนแก่น วันที่ 22 ก.ค. 66 เวลา 21.00 น. เกิดฝนตกหนักและมีลมกระโชกแรงในพื้นที่ ต.โคกสำราญ ต.โนนสมบูรณ์ อ.บ้านแฮด ต.ศิลา อ.เมืองฯ ต.หนองเรือ ต.บ้านกง อ.หนองเรือ ส่งผลให้บ้านเรือนประชาชนได้รับความเสียหาย 11 หลัง และมีเสาไฟฟ้าหัก 2 ต้น โดย สนง.ป.ภ.จ. อำเภอ อปท. จิตอาสา อส. อปพร. อาสาสมัคร มูลนิธิ และหน่วยงานที่เกี่ยวข้องเข้าสำรวจความเสียหายและให้การช่วยเหลือ ทั้งนี้ ศูนย์ ป.ภ.เขต 6 ขอนแก่น จัดเจ้าหน้าที่พร้อมรถยนต์กู้ภัย เข้าสนับสนุนช่วยเหลือเคลื่อนย้ายต้นไม้ที่หักโค่นกีดขวางการจราจร ปัจจุบันสามารถเปิดเส้นทางสัญจรได้ตามปกติ



2) จ.มหาสารคาม วันที่ 22 ก.ค. 66 เวลา 21.00 น. เกิดฝนตกหนักและมีลมกระโชกแรงในพื้นที่ ต.นาสีนวน ต.ศรีสุข ต.ท่าขอนยาง ต.มะค่า ต.โคกพระ อ.กันทรวิชัย ต.มิตรภาพ อ.แกดำ ต.นาทอง อ.เขียงยืน ส่งผลให้บ้านเรือนประชาชนได้รับความเสียหาย 5 หลัง โดย สนง.ปภ.จ. อำเภอบปท. จิตอาสา อส. อปพร. อาสาสมัคร มูลนิธิ และหน่วยงานที่เกี่ยวข้องเข้าสำรวจความเสียหายและให้การช่วยเหลือ



3) จ.กาฬสินธุ์ วันที่ 22 ก.ค. 66 เวลา 21.00 น. เกิดฝนตกและมีลมกระโชกแรงในพื้นที่ ต.นาบอน ต.ทุ่งคลอง ต.นาทัน ต.ดินจี่ อ.คำม่วง ต.บึงวิชัย อ.เมืองฯ ต.โคกสะอาด ต.โนนศิลา อ.ฆ้องชัย ส่งผลให้บ้านเรือนประชาชนได้รับความเสียหาย 58 หลัง โดย สนง.ปภ.จ. อำเภอบปท. จิตอาสา อส. อปพร. อาสาสมัคร มูลนิธิ และหน่วยงานที่เกี่ยวข้องเข้าสำรวจความเสียหายและให้การช่วยเหลือ

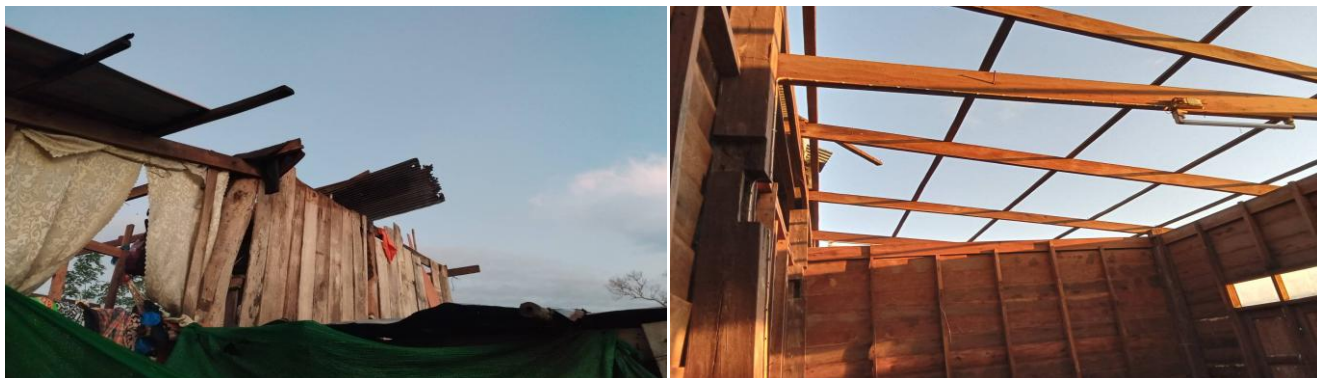


4) จ.อำนาจเจริญ วันที่ 22 ก.ค. 66 18.30 น. เกิดเหตุวาตภัยในพื้นที่ ต.ขามุนาม อ.ขามุนาม ส่งผลให้บ้านเรือนประชาชนได้รับความเสียหาย 10 หลัง โดย สนง.ปภ.จ. อำเภอบปท. จิตอาสา อส. อปพร. อาสาสมัคร มูลนิธิ และหน่วยงานที่เกี่ยวข้องเข้าสำรวจความเสียหายและให้การช่วยเหลือ





5) จ.มุกดาหาร วันที่ 22 ก.ค. 66 เวลา 18.30 น. เกิดฝนตกและลมกระโชกแรงในพื้นที่ ต.ดอนตาล อ.ดอนตาล ส่งผลให้บ้านเรือนประชาชนได้รับความเสียหาย 3 หลัง โดย สนง.ปภ.จ. อำเภอบ.จ. อปท. จิตอาสา อส. อปพร. อาสาสมัคร มูลนิธิ และหน่วยงานที่เกี่ยวข้องเข้าสำรวจความเสียหายและให้การช่วยเหลือ



## 1.2 อุทกภัย

จ.พิษณุโลก วันที่ 23 ก.ค. 66 เวลา 01.30 น. เกิดฝนตกหนักทำให้น้ำหลากเข้าท่วมในพื้นที่ ม.1 ต.บ่อโพธิ์ อ.นครไทย ส่งผลให้บ้านเรือนประชาชนได้รับผลกระทบ 25 ครัวเรือน โดย สนง.ปภ.จ. อำเภอบ.จ. อปท. หน่วยทหารในพื้นที่ จิตอาสา อส. อปพร. อาสาสมัคร มูลนิธิ และหน่วยงานที่เกี่ยวข้องเข้าสำรวจความเสียหายและให้การช่วยเหลือ สนับสนุนรถบรรทุกน้ำเข้าไปฉีดล้างทำความสะอาด ปัจจุบันสถานการณ์คลี่คลายแล้ว

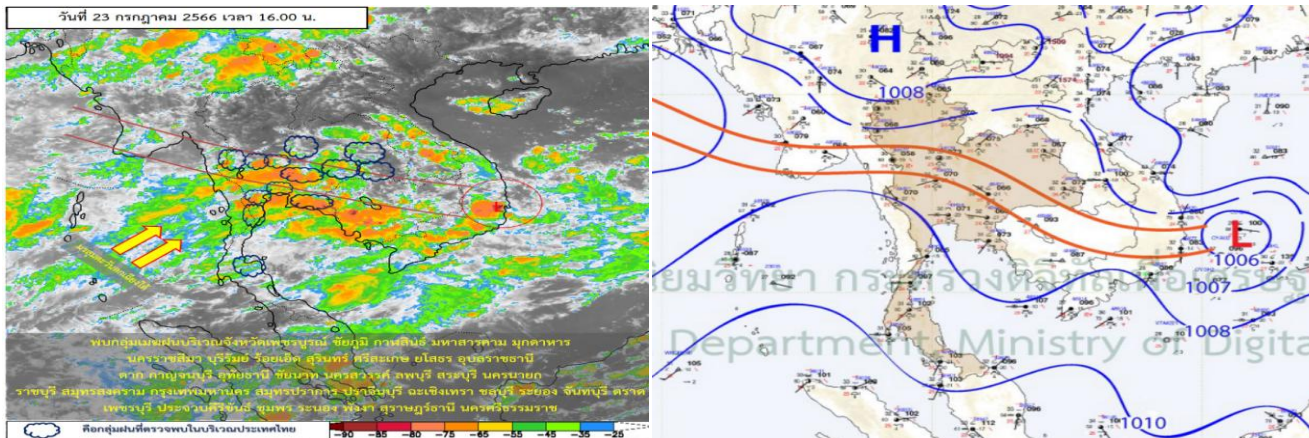


## 2. การคาดการณ์ลักษณะอากาศ

พยากรณ์อากาศกรมอุตุนิยมวิทยา ประจำวันที่ 23 ก.ค. 66 เวลา 17.00 น.

พยากรณ์อากาศ 24 ชั่วโมงข้างหน้า ประเทศไทยยังคงมีฝนตกต่อเนื่อง และมีฝนตกหนักบางแห่งในภาคเหนือตอนล่าง ภาคตะวันออกเฉียงเหนือ ภาคกลาง รวมทั้งกรุงเทพมหานครและปริมณฑล และภาคใต้ฝั่งตะวันออก โดยมีฝนตกหนักมากบางพื้นที่ในภาคตะวันออกเฉียงเหนือ และภาคใต้ฝั่งตะวันตก ขอให้ประชาชนในบริเวณดังกล่าวระวังอันตรายจากฝนตกหนักถึงหนักมากและฝนที่ตกสะสม ซึ่งอาจทำให้เกิดน้ำท่วมฉับพลันและน้ำป่าไหลหลาก โดยเฉพาะพื้นที่ลาดเชิงเขาใกล้ทางน้ำไหลผ่านและพื้นที่ลุ่มไว้ด้วย ทั้งนี้เนื่องจากร่องมรสุมกำลังปานกลางพาดผ่านภาคเหนือตอนล่าง ภาคกลาง ภาคตะวันออกเฉียงเหนือตอนล่าง และภาคตะวันออกเฉียงเหนือตอนล่าง เข้าสู่หย่อมความกดอากาศต่ำบริเวณชายฝั่งประเทศเวียดนามตอนใต้ ประกอบกับมรสุมตะวันตกเฉียงใต้กำลังค่อนข้างแรงพัดปกคลุมทะเลอันดามันตอนบน ภาคใต้ และอ่าวไทยตอนบน

สำหรับคลื่นลมบริเวณทะเลอันดามันตอนบนและอ่าวไทยตอนบนมีกำลังค่อนข้างแรง โดยมีคลื่นสูง 2-3 เมตร บริเวณที่มีฝนฟ้าคะนองคลื่นสูงมากกว่า 3 เมตร ส่วนทะเลอันดามันตอนล่างและอ่าวไทยตอนล่างทะเลมีคลื่นสูง 1-2 เมตร ห่างฝั่งคลื่นสูงมากกว่า 2 เมตร ขอให้ชาวเรือบริเวณทะเลอันดามันและอ่าวไทยเดินเรือด้วยความระมัดระวังและหลีกเลี่ยงการเดินเรือในบริเวณที่มีฝนฟ้าคะนอง ส่วนเรือเล็กบริเวณทะเลอันดามันตอนบนและอ่าวไทยตอนบนควรงดออกจากฝั่งในระยะนี้ไว้ด้วย



### 3. ข้อมูลปริมาณฝนสูงสุดรายภาค เวลา 13.00 น. วันที่ 22 ก.ค. 66 ถึง เวลา 13.00 น. วันที่ 23 ก.ค. 66 (ข้อมูลกรมอุตุนิยมวิทยา)

ภาค	จังหวัด	สถานีวัด	อำเภอ/เขต	ปริมาณฝน
เหนือ	ตาก	เขื่อนภูมิพล	สามเงา	54.8 มม.
ตะวันออกเฉียงเหนือ	ขอนแก่น	ต.ท่าพระ	เมืองฯ	46.9 มม.
กลาง	กาญจนบุรี	-	เมืองฯ	12.5 มม.
ตะวันออก	จันทบุรี	-	เมืองฯ	121.9 มม.
ใต้ฝั่งตะวันออก	ชุมพร	-	เมืองฯ	16.8 มม.
ใต้ฝั่งตะวันตก	ภูเก็ต	ท่าอากาศยานภูเก็ต	ถลาง	103.2 มม.
กรุงเทพฯและปริมณฑล	สมุทรปราการ	สถานีน้ำร่อง	เมืองฯ	15.0 มม.
เกณฑ์ปริมาณน้ำฝน	0.1-10 มม.= ฝนเล็กน้อย	10.1-35.0 มม.= ฝนปานกลาง	35.1-90.0 มม. = ฝนหนัก	มากกว่า90.0มม.=ฝนหนักมาก

### 4. ข้อมูลอุณหภูมิรายภาค (กรมอุตุนิยมวิทยา ณ วันที่ 23 ก.ค. 66)

ภาค	อุณหภูมิ ต่ำสุด (°C)	จังหวัด	อุณหภูมิ สูงสุด (°C)	จังหวัด
เหนือ	21.9	ลำปาง	39.0	อุตรดิตถ์
ตะวันออกเฉียงเหนือ	21.9	มหาสารคาม	36.1	นครพนม
กลาง	24.4	พระนครศรีอยุธยา	37.8	นครสวรรค์
ตะวันออก	23.5	ชลบุรี	34.0	สระแก้ว
ใต้	23.2	สุราษฎร์ธานี	34.4	ยะลา
กรุงเทพมหานคร/ปริมณฑล	25.5	กรุงเทพมหานคร	34.5	ปทุมธานี

\*\*\* อุณหภูมิยอดดอยต่ำสุด 13.0 องศาเซลเซียส (ยอดดอยอินทนนท์ อ.จอมทอง จ.เชียงใหม่)

### 5. พื้นที่เฝ้าระวังและเตรียมพร้อมรับสถานการณ์

ด้วยกองอำนวยการน้ำแห่งชาติได้มีประกาศฉบับที่ 11/2566 ลงวันที่ 20 กรกฎาคม 2566 แจ้งว่า ได้ติดตามสถานการณ์น้ำแม่น้ำโขง พบว่าระดับน้ำแม่น้ำโขงเหนืออำเภอเชียงแสน จังหวัดเชียงราย มีระดับน้ำเพิ่มสูงขึ้น 1.53 เมตร ทั้งนี้ กองอำนวยการน้ำแห่งชาติได้คาดการณ์ปริมาณน้ำจากอิทธิพลของพายุและร่องมรสุมกำลังแรงทำให้เกิดฝนตกเพิ่มขึ้นในพื้นที่แม่น้ำโขงตอนล่าง ส่งผลให้ระดับน้ำในแม่น้ำโขงมีแนวโน้มเพิ่มขึ้นอย่างต่อเนื่องในช่วงวันที่ 23 - 30 กรกฎาคม 2566 ดังนี้

1. สถานีเชียงแสน จังหวัดเชียงราย ปัจจุบันระดับน้ำอยู่ที่ 2.40 เมตร ต่ำกว่าตลิ่ง 9.10 เมตร คาดการณ์ระดับน้ำจะเพิ่มขึ้นสูงสุดในช่วงวันที่ 23 - 25 กรกฎาคม 2566 ประมาณ 1.20 - 1.60 เมตร แต่ยังคงต่ำกว่าระดับตลิ่ง

2. สถานีเชียงคาน จังหวัดเลย ปัจจุบันระดับน้ำอยู่ที่ 6.92 เมตร ต่ำกว่าตลิ่ง 7.58 เมตร คาดการณ์ระดับน้ำจะเพิ่มขึ้นสูงสุด ในช่วงวันที่ 25 - 27 กรกฎาคม 2566 ประมาณ 0.80 - 1.50 เมตร แต่ยังคงต่ำกว่าระดับตลิ่ง

3. สถานีหนองคาย จังหวัดหนองคาย จนถึง สถานีโขงเจียม จังหวัดอุบลราชธานี ปัจจุบันระดับน้ำอยู่ที่ 3.92 - 4.64 เมตร ต่ำกว่าตลิ่ง 7.28 - 8.86 เมตร คาดการณ์ระดับน้ำจะเพิ่มขึ้นสูงสุด ในช่วงวันที่ 26 - 30 กรกฎาคม 2566 ประมาณ 1.00 - 1.50 เมตร แต่ยังคงต่ำกว่าระดับตลิ่ง

กองอำนวยการป้องกันและบรรเทาสาธารณภัยกลาง (กอปภ.ก.) จึงให้จังหวัดเชียงราย เลย หนองคาย บึงกาฬ นครพนม มุกดาหาร อำนาจเจริญ และจังหวัดอุบลราชธานี ได้ติดตามสถานการณ์และแจ้งเตือนให้ประชาชนที่สัญจรและประกอบกิจกรรมบริเวณแม่น้ำโขง รวมทั้งผู้ที่อาศัยอยู่บริเวณริมแม่น้ำโขงทราบล่วงหน้า พร้อมทั้งเตรียมความพร้อมในการปฏิบัติตามประกาศกองอำนวยการนี้แห่งชาติ ฉบับที่ 11/2566 ลงวันที่ 20 กรกฎาคม 2566

## 6. ข้อสั่งการรัฐมนตรีว่าการกระทรวงมหาดไทย/ผู้บัญชาการป้องกันและบรรเทาสาธารณภัยแห่งชาติ

รัฐมนตรีว่าการกระทรวงมหาดไทยในฐานะผู้บัญชาการป้องกันและบรรเทาสาธารณภัยแห่งชาติ ได้มีข้อสั่งการเมื่อวันที่ 18 พ.ค.66 สั่งการให้กองอำนวยการป้องกันและบรรเทาสาธารณภัยจังหวัดเตรียมพร้อมรับสถานการณ์อุทกภัยในช่วงฤดูฝน ปี 2566 ดังนี้

ด้วยกรมอุตุนิยมวิทยาได้คาดการณ์ลักษณะอากาศช่วงฤดูฝนของประเทศไทย พ.ศ. 2566 ที่จะเริ่มประมาณปลายสัปดาห์ที่ 3 ของเดือนพฤษภาคม 2566 และจะสิ้นสุดประมาณกลางเดือนตุลาคม 2566 โดยปริมาณฝนรวมของทั้งประเทศจะน้อยกว่าค่าเฉลี่ยปกติเล็กน้อย และในช่วงประมาณกลางเดือนมิถุนายน ถึงกลางเดือนกรกฎาคม จะเกิดสภาวะฝนทิ้งช่วง ส่งผลให้ปริมาณและการกระจายของฝนมีน้อย สำหรับในช่วงเดือนสิงหาคม กันยายน และตุลาคม เป็นช่วงที่มีฝนตกชุกหนาแน่นที่สุด และมีโอกาสสูงที่จะมีพายุหมุนเขตร้อนเคลื่อนผ่านบริเวณประเทศไทย ส่งผลให้มีฝนตกหนักถึงหนักมากและก่อให้เกิดสภาวะน้ำท่วมฉับพลัน น้ำป่าไหลหลาก รวมทั้งน้ำล้นตลิ่งในหลายพื้นที่

เพื่อให้การเตรียมรับสถานการณ์อุทกภัยในช่วงฤดูฝนปี 2566 เป็นไปตามพระราชบัญญัติป้องกันและบรรเทาสาธารณภัย พ.ศ.2550 แผนการป้องกันและบรรเทาสาธารณภัยแห่งชาติ พ.ศ.2564-2570 และสอดคล้องตามมติคณะรัฐมนตรี เมื่อวันที่ 9 พฤษภาคม 2566 เรื่อง มาตรการรับมือฤดูฝน ปี 2566 จึงให้กองอำนวยการป้องกันและบรรเทาสาธารณภัยจังหวัดดำเนินการ ดังนี้

### 1. การเตรียมความพร้อม

1.1 การเฝ้าระวังและติดตามสถานการณ์อุทกภัย ให้จัดตั้งคณะทำงานติดตามสถานการณ์ โดยมีหน่วยงานด้านพยากรณ์ หน่วยงานด้านการบริหารจัดการน้ำ ตลอดจนหน่วยงานที่เกี่ยวข้องตามแผนเผชิญเหตุอุทกภัย ทำหน้าที่ติดตาม วิเคราะห์ข้อมูลสภาพอากาศ สถานการณ์น้ำ และประเมินสถานการณ์ที่อาจส่งผลให้เกิดสาธารณภัยในช่วงฤดูฝน เพื่อใช้เสนอต่อผู้ว่าราชการจังหวัด ในการเตรียมการเผชิญเหตุได้อย่างเหมาะสมกับสถานการณ์และสภาพพื้นที่

1.2 การจัดทำแผนเผชิญเหตุอุทกภัย ให้ทบทวนและปรับปรุงแผนเผชิญเหตุอุทกภัยของจังหวัด โดยให้ความสำคัญกับการจัดทำรายละเอียดในประเด็นสำคัญ อาทิ ข้อมูลพื้นที่เสี่ยงอุทกภัย ดินถล่มในระดับหมู่บ้าน/ชุมชน รายการเครื่องมือ วัสดุ อุปกรณ์ เครื่องจักรกลสาธารณภัยของหน่วยงานต่าง ๆ การกำหนดจุด/พื้นที่ปลอดภัยประจำหมู่บ้าน/ชุมชน แผนรองรับการอพยพประชาชน และสถานที่จัดตั้งศูนย์พักพิงชั่วคราว การกำหนดบทบาทภารกิจหน่วยงานให้เหมาะสมกับโครงสร้างศูนย์บัญชาการเหตุการณ์จังหวัด ตามระบบบัญชาการเหตุการณ์ ช่องทางการสื่อสาร พื้นที่รับผิดชอบ และกำหนดตัวบุคคลหรือหน่วยงานที่เหมาะสมรับผิดชอบภารกิจให้ชัดเจน พร้อมทั้งกำหนดให้มีการซักซ้อมแนวทางการปฏิบัติตามแผนเผชิญเหตุอุทกภัยร่วมกับหน่วยงานที่เกี่ยวข้อง เพื่อสร้างความเข้าใจถึงกลไกการปฏิบัติงานร่วมกัน เมื่อเกิดสถานการณ์อุทกภัย

**1.3 การเพิ่มประสิทธิภาพการระบายน้ำและการเพิ่มพื้นที่รองรับน้ำ** ให้มอบหมายกองอำนาจการป้องกันและบรรเทาสาธารณภัยในแต่ละระดับใช้ประโยชน์จากผังภูมิสังคมเพื่อการบริหารจัดการน้ำในหมู่บ้าน / ชุมชน แบบบูรณาการอย่างยั่งยืน (Geo-Social Map) วางแผนการติดตั้งเครื่องจักรกลสาธารณภัยในพื้นที่เสี่ยงอุทกภัยไว้เป็นการล่วงหน้าอย่างเป็นระบบเชื่อมโยงกัน โดยเฉพาะพื้นที่เสี่ยงในเขตชุมชน พื้นที่สำคัญทางเศรษฐกิจ และเส้นทางคมนาคมที่มักเกิดอุทกภัยเป็นประจำ ให้เร่งทำการขุดลอกท่อระบายน้ำ คูเลน ทำความสะอาดร่องน้ำสำหรับคูคลอง แหล่งน้ำต่าง ๆ ให้กำจัดวัชพืช ขยะ สิ่งกีดขวางทางน้ำ เพื่อใช้รองรับน้ำฝน รวมถึงน้ำจากท่อระบายน้ำได้อย่างเต็มประสิทธิภาพ พร้อมทั้งให้วางแผนการลำเลียงน้ำที่มีการระบายในช่วงน้ำมาก ไปยังพื้นที่รองรับน้ำต่าง ๆ ที่มีน้ำน้อย อาทิ การเปิดทางน้ำ การสูบส่งน้ำไปยังแหล่งกักเก็บน้ำของหมู่บ้าน/ชุมชน เป็นต้น เพื่อกักเก็บน้ำไว้ใช้กรณีเกิดสถานการณ์ฝนทิ้งช่วง

**1.4 การตรวจสอบความมั่นคงแข็งแรงสถานที่ใช้กักเก็บน้ำ/กั้นน้ำ** อาทิ อ่างเก็บน้ำ พนังกั้นน้ำ ให้มอบหมายหน่วยงานรับผิดชอบทำการสำรวจ ตรวจสอบ และปรับปรุงให้เกิดความมั่นคงแข็งแรง ตามหลักวิศวกรรม โดยเฉพาะอ่างเก็บน้ำขนาดเล็กที่อยู่ในความรับผิดชอบขององค์กรปกครองส่วนท้องถิ่น เพื่อรองรับกรณีฝนตกหนักหรือน้ำไหลเข้า / ผ่านในปริมาณมาก

**1.5 การตรวจสอบจุดเสี่ยงอันตรายจากกระแสไฟฟ้า** ให้ประสานการปฏิบัติกับหน่วยงานของการไฟฟ้าส่วนภูมิภาค / การไฟฟ้านครหลวงในพื้นที่ บูรณาการการปฏิบัติร่วมกับองค์กรปกครองส่วนท้องถิ่น ในการเร่งตรวจสอบจุดเสี่ยงอันตรายจากกระแสไฟฟ้ารั่ว รวมทั้งเครื่องวัดหน่วยไฟฟ้าที่ติดตั้งบนเสาไฟฟ้าป้ายโฆษณาขนาดใหญ่ และต้นไม้ใหญ่ที่อยู่ใกล้เสาไฟฟ้า หากประเมินว่าอาจเกิดอันตรายกับประชาชน ให้รีบตัดกระแสไฟฟ้าและเร่งรัดแก้ไขปัญหาโดยทันที

**1.6 การแจ้งเตือนภัย** เมื่อมีแนวโน้มการเกิดสถานการณ์อุทกภัย วาตภัย และดินถล่ม ให้แจ้งเตือนไปยังกองอำนาจการป้องกันและบรรเทาสาธารณภัยในแต่ละระดับ เพื่อเตรียมการให้ความช่วยเหลือตามแผนเผชิญเหตุอุทกภัย รวมทั้งแจ้งเตือนประชาชนทราบถึงสถานการณ์ในช่องทางต่าง ๆ เพื่อสร้างการรับรู้ถึงแนวทางการปฏิบัติตนให้เกิดความปลอดภัย ช่องทางการแจ้งข้อมูล และการขอรับความช่วยเหลือจากภาครัฐ

## 2. การเผชิญเหตุ

เมื่อเกิดหรือคาดว่าจะเกิดสถานการณ์อุทกภัย วาตภัย และดินถล่ม ให้ดำเนินการตามแนวทาง ดังนี้

**2.1 จัดตั้งศูนย์บัญชาการเหตุการณ์จังหวัด อำเภอ และศูนย์ปฏิบัติการฉุกเฉินท้องถิ่น** เพื่อเป็นศูนย์ควบคุม สั่งการ และอำนาจการหลักในการระดมสรรพกำลังตลอดจนการประสานการปฏิบัติระหว่างหน่วยงานต่าง ๆ ทั้งฝ่ายพลเรือน หน่วยทหาร องค์กรปกครองส่วนท้องถิ่น และองค์กรสาธารณกุศล

**2.2 ในเขตชุมชนเมืองที่เกิดฝนตกหนักและส่งผลให้เกิดน้ำท่วมขังสร้างความเสียหายต่อทรัพย์สิน** ของประชาชน ให้มอบหมายฝ่ายปกครอง กำนัน ผู้ใหญ่บ้าน ผู้นำชุมชน อาสาสมัครป้องกันภัยฝ่ายพลเรือนตลอดจนเชิญชวนประชาชนจิตอาสา ร่วมเฝ้าระวัง กำจัดสิ่งกีดขวางทางน้ำ รวมทั้งจัดกำลังตรวจตราเฝ้าระวังบริเวณเสาไฟฟ้าในเขตชุมชน สถานศึกษา เพื่อให้ความช่วยเหลือ แจ้งเตือนประชาชนที่สัญจรไปมาบริเวณดังกล่าว สำหรับพื้นที่ที่มีความจำเป็นต้องใช้เครื่องจักรกลสาธารณภัยสนับสนุนการแก้ไขปัญหาให้บูรณาการหน่วยงานฝ่ายพลเรือน หน่วยทหาร ตลอดจนภาคเอกชน ในการใช้เครื่องจักรกลสาธารณภัยทำการเปิดทางน้ำ หรือสูบน้ำระบายออกจากพื้นที่



2.3 จัดชุดปฏิบัติการให้ความช่วยเหลือประชาชน อาทิ การจัดตั้งโรงครัวพระราชทานแจกจ่ายอาหาร สิ่งของด้านการดำรงชีพ ตามวงรอบอย่างต่อเนื่อง การบูรณาการหน่วยงานทั้งฝ่ายพลเรือน หน่วยทหาร และองค์กรปกครองส่วนท้องถิ่น เพื่อเร่งซ่อมแซมบ้านเรือนประชาชนโดยเร็ว และกรณีเส้นทางคมนาคมมีน้ำท่วมขังหรือได้รับความเสียหายจากอุทกภัย ให้จัดทำป้าย แจ้งเตือน จัดเจ้าหน้าที่อำนวยความสะดวกแนะนำเส้นทางเสี่ยงที่ปลอดภัย และหากเกิดกรณีเส้นทางคมนาคมถูกตัดขาด หรือบ้านเรือนประชาชนถูกน้ำท่วมขังสูง ให้จัดยานพาหนะที่เหมาะสม อาทิ เรือ รถยกสูง อำนวยความสะดวกให้ประชาชน พร้อมทั้งเร่งซ่อมแซมเส้นทางที่ชำรุด / ถูกตัดขาด เพื่อให้ประชาชนสามารถกลับมาใช้ชีวิตได้ตามปกติโดยเร็ว

2.4 การรายงานสถานการณ์อุทกภัย ให้รายงานให้กระทรวงมหาดไทยทราบผ่านกองอำนวยการป้องกันและบรรเทาสาธารณภัยกลางตามช่องทางที่กำหนดอย่างต่อเนื่อง

## 7. สภาพน้ำในอ่างเก็บน้ำ (ข้อมูลกรมชลประทาน วันที่ 23 ก.ค. 66)

อ่างเก็บน้ำ	ความจุที่ รณก. (ล้าน ม <sup>3</sup> )	ปริมาณน้ำในอ่างฯ		ปริมาณน้ำใช้การได้		ปริมาตรน้ำไหลลงอ่างฯ		ปริมาตรน้ำระบาย		ปริมาตรน้ำ รับได้อีก (ล้าน ม <sup>3</sup> )
		ปริมาตร (ล้าน ม <sup>3</sup> )	%น้ำเก็บ กัก	ปริมาตร (ล้าน ม <sup>3</sup> )	% น้ำ ใช้การ	วันนี้ (ล้าน ม <sup>3</sup> )	เมื่อวาน (ล้าน ม <sup>3</sup> )	วันนี้ (ล้าน ม <sup>3</sup> )	เมื่อวาน (ล้าน ม <sup>3</sup> )	
1. ภูมิพล (ตก)	13,462	5,925	44	2,125	22	2.32	0.09	27.00	22.00	7,537
2. สิริกิติ์(อต)	9,510	3,620	38	770	12	14.48	9.57	16.93	15.01	5,890
3. แม่จัดสมบุญชล(ชม)	265	174	66	162	64	0.52	0.64	0.02	0.31	91
4. แม่กวงอุดมธารา(ชม)	263	152	58	138	55	0.24	0.38	0.48	0.47	111
5. กิวลม(ลป)	106	41	38	37	36	0.25	0.10	1.27	1.28	65
6. กิวคอหมา(ลป)	170	74	44	68	42	0.06	0.14	0.23	0.23	96
7. แควน้อยบำรุงแดน(พล)	939	156	17	113	13	2.33	1.39	1.73	1.73	783
8. แม่มอก(ลป)	110	34	31	18	19	0.68	0.12	0.12	0.12	76
9. ห้วยหลวง(อต)	136	81	60	74	58	0.71	1.67	0.11	0.11	55
10. น้ำอูน(สน)	520	248	48	203	43	1.46	1.26	0.00	0.00	272
11. น้ำพุง(สน)	165	46	28	38	24	0.36	0.65	0.60	0.60	119
12. จุฬารักษ์(ชย)	164	60	37	23	18	0.24	0.48	0.00	0.80	104
13. อุบลรัตน์(ชก)	2,431	814	33	233	13	3.85	1.93	0.80	0.81	1,617
14. ลำปาว(กส)	1,980	969	49	869	46	10.62	10.59	3.85	3.85	1,011
15. ลำตะคอง(นม)	314	155	49	133	45	0.00	0.00	0.69	0.69	159
16. ลำพระเพลิง(นม)	155	67	43	65	43	0.03	0.00	0.16	0.08	88
17. มูลบन(นม)	141	64	45	57	43	0.12	0.00	0.52	0.52	77
18. ลำแซะ(นม)	275	112	41	105	39	0.00	0.00	0.90	0.90	163
19. ลำน้ำรอง(บร)	121	78	64	74	63	0.00	0.00	0.17	0.17	43
20. สิรินคร(อบ)	1,966	1,066	54	235	21	4.69	4.68	2.03	2.02	900
21. ป่าสักชลสิทธิ์(ลป)	960	109	11	106	11	2.93	0.35	1.04	1.04	851
22. ทับเสลา(อน)	160	83	52	66	46	0.00	0.00	1.00	0.50	77
23. กระเสียว(สพ)	299	79	26	39	15	0.58	0.00	0.05	0.05	220
24. ศรีนครินทร์(กจ)	17,745	12,438	70	2,173	29	16.08	20.74	10.00	9.99	5,307
25. วชิราลงกรณ(กจ)	8,860	4,132	47	1,120	19	12.87	22.76	9.92	10.01	4,728
26. ชุนด่านปราการชล(นย)	224	69	31	65	29	0.57	0.28	0.32	0.09	155
27. คลองสิียด(ฉช)	420	74	18	44	11	5.22	0.30	0.14	0.14	346

อ่างเก็บน้ำ	ความจุที่ รณก. (ล้าน ม <sup>3</sup> )	ปริมาณน้ำในอ่างฯ		ปริมาณน้ำใช้การได้		ปริมาณน้ำไหลลงอ่างฯ		ปริมาณน้ำระบาย		ปริมาณน้ำ รับได้อีก (ล้าน ม <sup>3</sup> )
		ปริมาตร (ล้าน ม <sup>3</sup> )	% น้ำเก็บ กัก	ปริมาตร (ล้าน ม <sup>3</sup> )	% น้ำ ใช้การ	วันนี้ (ล้าน ม <sup>3</sup> )	เมื่อวาน (ล้าน ม <sup>3</sup> )	วันนี้ (ล้าน ม <sup>3</sup> )	เมื่อวาน (ล้าน ม <sup>3</sup> )	
28. บางพระ(ขบ)	117	44	38	32	31	0.11	0.62	0.39	0.41	73
29. หนองปลาไหล(รย)	164	88	54	75	50	2.42	9.90	0.29	0.28	76
30. ประแสร์(รย)	295	189	64	169	61	0.49	0.35	0.36	0.41	106
31. นฤปดินทรจินดา(ปจ)	295	78	26	63	23	1.03	0.07	0.02	0.02	217
32. แก่งกระจาน(ทบ)	710	210	30	145	22	0.95	4.44	0.86	0.86	500
33. ปราณบุรี(ปข)	391	65	17	48	13	0.17	0.20	0.29	0.29	326
34. รัชชประภา(สฎ)	5,639	3,236	57	1,884	44	25.02	36.24	5.31	5.06	2,403
35. บางยาง(ยล)	1,454	933	64	657	56	1.59	2.08	4.02	4.51	521
รวมทั้งประเทศ	70,926	35,763	50	12,227	26	113.00	132.03	91.62	85.35	35,163
หมายเหตุ	ปริมาณน้ำที่มากกว่า ร้อยละ 80	ปริมาณน้ำที่น้อยกว่าหรือเท่ากับ ร้อยละ 30		ปริมาณน้ำที่ใช้การได้ น้อยกว่าร้อยละ 30		% น้ำเก็บกัก / ปริมาณน้ำไหลเข้าอ่างฯ / ปริมาณ น้ำระบาย สูงสุด				

\*\*\* รณก. ระดับน้ำกักเก็บ

อ่างเก็บน้ำขนาดใหญ่ที่ปริมาณน้ำน้อยกว่าหรือเท่ากับ ร้อยละ 30 ของความจุอ่างฯ จำนวน 8 อ่าง  
(แควน้อยบำรุงแดน น้ำพุ่ง ป่าสักชลสิทธิ์ กระเสียว คลองสีียด นฤปดินทรจินดา แก่งกระจาน และปราณบุรี)

อ่างเก็บน้ำขนาดใหญ่ที่ปริมาณน้ำเก็บกักอยู่ในเกณฑ์มากกว่าร้อยละ 80 ขึ้นไป ไม่มี

อ่างเก็บน้ำขนาดใหญ่ที่ปริมาณน้ำที่ใช้การได้อยู่ในเกณฑ์น้อยกว่าร้อยละ 30 ของความจุอ่างฯ  
จำนวน 17 อ่าง (ภูมิพล สิริกิต์ แควน้อยบำรุงแดน แม่มอก น้ำพุ่ง จุฬารามณ์ อุบลรัตน์ สิรินคร ป่าสักชลสิทธิ์  
กระเสียว ศรีนครินทร์ วชิราลงกรณ ขุนด่านปราการชล คลองสีียด นฤปดินทรจินดา แก่งกระจาน และปราณบุรี)

8. สถิติอุบัติเหตุทางถนน วันที่ 23 ก.ค. 66 (ข้อมูลจากบริษัทกลางคุ้มครองผู้ประสบภัยจากรถจำกัด ยังไม่รวมข้อมูล สตช. และ สธ.)

ช่วงเวลา	ผู้เสียชีวิต	ผู้บาดเจ็บ	รวม
22 ก.ค. 66	19	1,826	1,845
1 - 22 ก.ค. 66	824	51,571	52,395
1 ม.ค. - 22 ก.ค. 66	8,210	449,533	457,743

จึงเรียนมาเพื่อโปรดทราบ

นายบุญธรรม เลิศสุขีเกษม

อธิบดีกรมป้องกันและบรรเทาสาธารณภัย

ผู้อำนวยการกลาง