



รายงานสถานการณ์สาธารณภัย

กรมป้องกันและบรรเทาสาธารณภัย กระทรวงมหาดไทย

ศูนย์อำนวยการบรรเทาสาธารณภัย (ส่วนปฏิบัติการ) www.nirapai.com

โทรสาร 0-2241-7450-6 สายด่วนนิรภัย 1784 Line @1784DDPM



ที่ของข่าว 408/2566

วันที่ 22 กรกฎาคม 2566

(เวลา 18.00 น.)

กรมป้องกันและบรรเทาสาธารณภัยขอรายงานสถานการณ์สาธารณภัยประจำวัน ดังนี้

1. สถานการณ์สาธารณภัย

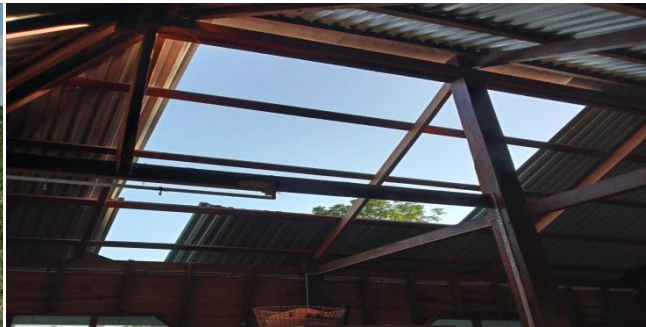
1.1 อุทกภัย

จ.สมุทรปราการ วันที่ 22 ก.ค. 66 เวลา 04.00 น. เกิดฝนตกหนักประกอบกับนิคมอุตสาหกรรมบางปู ต.แพรรษา อ.เมืองฯ อยู่ระหว่างการดำเนินการก่อสร้างทำพังกั้นน้ำคอนกรีต และวางระบายน้ำคอนกรีต เพื่อแก้ปัญหาน้ำท่วมระยะยาวในเขตพื้นที่นิคมอุตสาหกรรมบางปู ซึ่งเมื่อเกิดฝนตกน้ำในคลองมีปริมาณสูง จึงเอ่อล้นเข้าท่วมในเขตนิคมอุตสาหกรรมบางปู ผวจ. ได้สั่งการให้ สนง.ปภ.จ. อำเภอก.จ.นท.ตร. อปท. จิตอาสา อส. อปพร. อาสาสมัคร มูลนิธิ พร้อมหน่วยงานที่เกี่ยวข้องเข้าให้การช่วยเหลือ พร้อมติดตั้งเครื่องสูบน้ำตามแผนป้องกันน้ำท่วมในนิคมอุตสาหกรรมบางปูและพื้นที่โดยรอบ และให้มีคนเฝ้าเครื่องสูบน้ำประจำตลอด 24 ชม. พร้อมเดินเครื่องทันทีเมื่อฝนตกหนัก ปัจจุบันสถานการณ์คลี่คลายและอยู่ระหว่างการเฝ้าระวังติดตามสถานการณ์อย่างใกล้ชิด



1.2 วาตภัย

1) จ.กาฬสินธุ์ วันที่ 22 ก.ค.66 เวลา 01.00 น. เกิดเหตุวาตภัยในพื้นที่ ต.ทุ่งคลอง ต.นาทัน ต.ดินจี่ ต.นาบอน อ.คำม่วง ส่งผลให้บ้านเรือนประชาชนได้รับความเสียหาย 48 หลัง โดย สนง.ปภ.จ. อำเภอก.พภ. อปท. จิตอาสา อส. อปพร. อาสาสมัคร มูลนิธิ และหน่วยงานที่เกี่ยวข้องสำรวจความเสียหายและให้การช่วยเหลือเบื้องต้นแล้ว



2) จ.ชัยภูมิ วันที่ 21 ก.ค.66 เวลา 19.00 น. เกิดวาตภัยในพื้นที่ ม.8 ต.ตะโกทอง อ.ซับใหญ่ ส่งผลให้บ้านเรือนประชาชนได้รับความเสียหาย 2 หลัง โดย สนง.ปภ.จ. อำเภอ อปท. จิตอาสา อส. อปพร. อาสาสมัคร มูลนิธิและหน่วยงานที่เกี่ยวข้องเข้าให้การช่วยเหลือ



3) จ.นครนายก วันที่ 21 ก.ค.66 เกิดเหตุวาตภัยในพื้นที่ ต.ศรีกะอาง ต.เขาเพิ่ม อ.บ้านนา ส่งผลให้บ้านเรือนประชาชนได้รับความเสียหาย 2 หลัง โดย สนง.ปภ.จ. อำเภอ อปท. จิตอาสา อส. อปพร. อาสาสมัคร มูลนิธิ และหน่วยงานที่เกี่ยวข้องเข้าสำรวจความเสียหายและให้การช่วยเหลือเบื้องต้นแล้ว



1.3 อัคคีภัย

จ.นครราชสีมา วันที่ 22 ก.ค. 66 เวลา 09.10 น. เกิดเหตุเพลิงไหม้ตู้ซ่อมรถยนต์ บริษัท อู่เขตชัยอุตสาหกรรม จำกัด เลขที่ 1069 ต.ในเมือง อ.เมืองฯ เพลิงลุกลามไหม้ที่เก็บขยะบริเวณด้านหลังลุกลามตัวอาคารเสียหายบางส่วน โดย สนง.ปภ.จ. อำเภอ จนท.ตร. อปท. จิตอาสา อปพร. อาสาสมัคร มูลนิธิ พร้อมหน่วยงานที่เกี่ยวข้องเข้าอำนวยความสะดวกและสามารถควบคุมเพลิงจนสงบเวลา 12.00 น. สาเหตุอยู่ระหว่างการสอบสวนของเจ้าหน้าที่

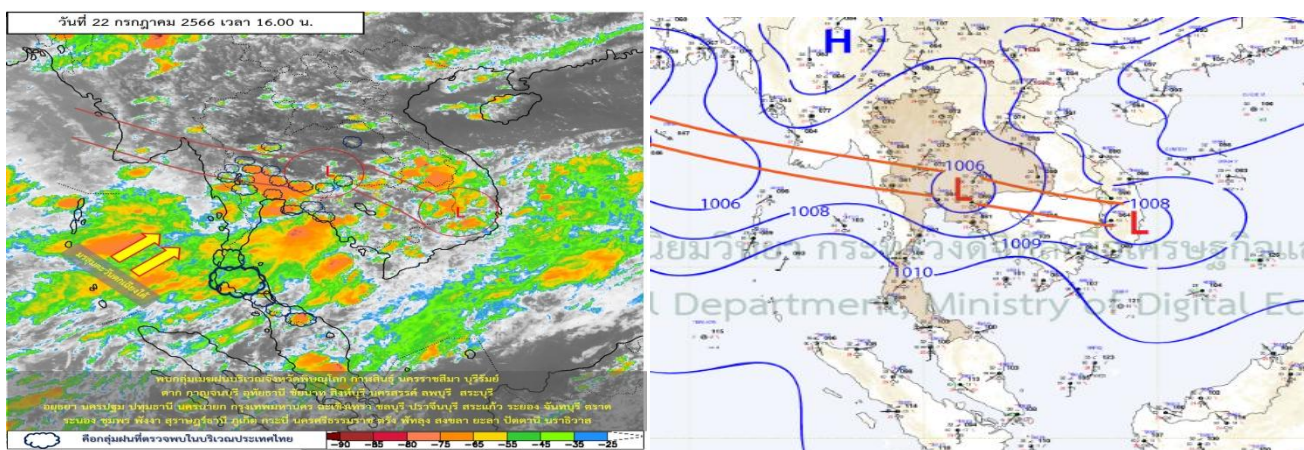


2. การคาดการณ์ลักษณะอากาศ

พยากรณ์อากาศกรมอุตุนิยมวิทยา ประจำวันที่ 22 ก.ค. 66 เวลา 17.00 น.

พยากรณ์อากาศ 24 ชั่วโมงข้างหน้า ประเทศไทยยังคงมีฝนตกต่อเนื่อง และมีฝนตกหนักบางแห่งในภาคเหนือตอนล่าง ภาคตะวันออกเฉียงเหนือและภาคกลาง รวมทั้งกรุงเทพมหานครและปริมณฑล โดยมีฝนตกหนักมากบางพื้นที่ในภาคตะวันออกเฉียงเหนือและภาคใต้ ขอให้ประชาชนในบริเวณดังกล่าวระวังอันตรายจากฝนตกหนักถึงหนักมากและฝนที่ตกสะสม ซึ่งอาจทำให้เกิดน้ำท่วมฉับพลันและน้ำป่าไหลหลาก โดยเฉพาะพื้นที่ลาดเชิงเขาใกล้ทางน้ำไหลผ่าน และพื้นที่ลุ่มไว้ด้วย ทั้งนี้เนื่องจากร่องมรสุมกำลังปานกลางพาดผ่านภาคเหนือตอนล่าง ภาคกลาง ภาคตะวันออกเฉียงเหนือตอนล่าง และภาคตะวันออกเฉียงเหนือตอนล่าง เข้าสู่หย่อมความกดอากาศต่ำบริเวณชายฝั่งประเทศเวียดนามตอนใต้ ประกอบกับมรสุมตะวันตกเฉียงใต้กำลังค่อนข้างแรงพัดปกคลุมทะเลอันดามันตอนบน ภาคใต้ และอ่าวไทยตอนบน

สำหรับคลื่นลมบริเวณทะเลอันดามันตอนบนและอ่าวไทยตอนบนมีกำลังค่อนข้างแรง โดยมีคลื่นสูง 2-3 เมตร บริเวณที่มีฝนฟ้าคะนองคลื่นสูงมากกว่า 3 เมตร ส่วนอ่าวไทยตอนล่างทะเลมีคลื่นสูง 1-2 เมตร ห่างฝั่งคลื่นสูงมากกว่า 2 เมตร ขอให้ชาวเรือบริเวณทะเลอันดามันและอ่าวไทยเดินเรือด้วยความระมัดระวัง และหลีกเลี่ยงการเดินเรือในบริเวณที่มีฝนฟ้าคะนอง ส่วนเรือเล็กบริเวณทะเลอันดามันตอนบนและอ่าวไทยตอนบน ควรงดออกจากฝั่งในระยะนี้ไว้ด้วย



3. ข้อมูลปริมาณฝนสูงสุดรายภาค เวลา 13.00 น. วันที่ 21 ก.ค. 66 ถึง เวลา 13.00 น. วันที่ 22 ก.ค. 66 (ข้อมูลกรมอุตุนิยมวิทยา)

| ภาค | จังหวัด | สถานีวัด | อำเภอ/เขต | ปริมาณฝน |
|--------------------|-------------------------|------------------------------|------------------------|----------------------------|
| เหนือ | น่าน | ต.ตุ้มไต้ | เมืองฯ | 30.1 มม. |
| ตะวันออกเฉียงเหนือ | ขอนแก่น | ต.บ้านเป็ด | เมืองฯ | 40.4 มม. |
| กลาง | พระนครศรีอยุธยา | - | ท่าเรือ | 22.9 มม. |
| ตะวันออก | ระยอง | ต.ห้วยโป่ง | เมืองฯ | 30.0 มม. |
| ใต้ฝั่งตะวันออก | สุราษฎร์ธานี | - | พระแสง | 43.6 มม. |
| ใต้ฝั่งตะวันตก | พังงา | - | ตะกั่วป่า | 74.6 มม. |
| กรุงเทพฯและปริมณฑล | กรุงเทพมหานคร | ศูนย์ประชุมแห่งชาติสิริกิติ์ | คลองเตย | 87.2 มม. |
| เกณฑ์ปริมาณน้ำฝน | 0.1-10 มม. = ฝนเล็กน้อย | 10.1-35.0 มม. = ฝนปานกลาง | 35.1-90.0 มม. = ฝนหนัก | มากกว่า90.0มม. = ฝนหนักมาก |

4. ข้อมูลอุณหภูมिरายภาค (กรมอุตุนิยมวิทยา ณ วันที่ 22 ก.ค. 66)

| ภาค | อุณหภูมิ ต่ำสุด (°C) | จังหวัด | อุณหภูมิ สูงสุด (°C) | จังหวัด |
|-----------------------|-------------------------|-----------------|-------------------------|------------|
| เหนือ | 22.6 | ตาก | 37.5 | ตาก |
| ตะวันออกเฉียงเหนือ | 21.7 | เลย | 34.9 | มุกดาหาร |
| กลาง | 23.7 | พระนครศรีอยุธยา | 38.2 | นครสวรรค์ |
| ตะวันออก | 23.5 | จันทบุรี | 34.0 | ปราจีนบุรี |
| ใต้ | 23.4 | สุราษฎร์ธานี | 33.8 | สงขลา |
| กรุงเทพมหานคร/ปริมณฑล | 23.9 | กรุงเทพมหานคร | 35.5 | ปทุมธานี |

*** อุณหภูมิยอดดอยต่ำสุด 12.7 องศาเซลเซียส (ยอดดอยอินทนนท์ อ.จอมทอง จ.เชียงใหม่)

5. พื้นที่เฝ้าระวังและเตรียมพร้อมรับสถานการณ์

ด้วยกองอำนวยการน้ำแห่งชาติได้มีประกาศฉบับที่ 11/2566 ลงวันที่ 20 กรกฎาคม 2566 แจ้งว่า ได้ติดตามสถานการณ์น้ำแม่น้ำโขง พบว่าระดับน้ำแม่น้ำโขงเหนืออำเภอเชียงแสน จังหวัดเชียงราย มีระดับน้ำเพิ่มสูงขึ้น 1.53 เมตร ทั้งนี้ กองอำนวยการน้ำแห่งชาติได้คาดการณ์ปริมาณน้ำจากอิทธิพลของพายุและร่องมรสุมกำลังแรงทำให้เกิดฝนตกเพิ่มขึ้นในพื้นที่แม่น้ำโขงตอนล่าง ส่งผลให้ระดับน้ำในแม่น้ำโขงมีแนวโน้มเพิ่มขึ้นอย่างต่อเนื่อง ในช่วงวันที่ 23 - 30 กรกฎาคม 2566 ดังนี้

1. สถานีเชียงแสน จังหวัดเชียงราย ปัจจุบันระดับน้ำอยู่ที่ 2.40 เมตร ต่ำกว่าตลิ่ง 9.10 เมตร คาดการณ์ระดับน้ำจะเพิ่มขึ้นสูงสุด ในช่วงวันที่ 23 - 25 กรกฎาคม 2566 ประมาณ 1.20 - 1.60 เมตร แต่ยังคงต่ำกว่าระดับตลิ่ง
2. สถานีเชียงคาน จังหวัดเลย ปัจจุบันระดับน้ำอยู่ที่ 6.92 เมตร ต่ำกว่าตลิ่ง 7.58 เมตร คาดการณ์ระดับน้ำจะเพิ่มขึ้นสูงสุด ในช่วงวันที่ 25 - 27 กรกฎาคม 2566 ประมาณ 0.80 - 1.50 เมตร แต่ยังคงต่ำกว่าระดับตลิ่ง
3. สถานีหนองคาย จังหวัดหนองคาย จนถึง สถานีโขงเจียม จังหวัดอุบลราชธานี ปัจจุบันระดับน้ำอยู่ที่ 3.92 - 4.64 เมตร ต่ำกว่าตลิ่ง 7.28 - 8.86 เมตร คาดการณ์ระดับน้ำจะเพิ่มขึ้นสูงสุด ในช่วงวันที่ 26 - 30 กรกฎาคม 2566 ประมาณ 1.00 - 1.50 เมตร แต่ยังคงต่ำกว่าระดับตลิ่ง

กองอำนวยการป้องกันและบรรเทาสาธารณภัยกลาง (กอปภ.ก.) จึงให้จังหวัดเชียงราย เลย หนองคาย บึงกาฬ นครพนม มุกดาหาร อำนาจเจริญ และจังหวัดอุบลราชธานี ได้ติดตามสถานการณ์และแจ้งเตือนให้ประชาชนที่สัญจรและประกอบกิจกรรมบริเวณแม่น้ำโขง รวมทั้งผู้ที่อาศัยอยู่บริเวณริมแม่น้ำโขงทราบล่วงหน้า พร้อมทั้งเตรียมความพร้อมในการปฏิบัติตามประกาศกองอำนวยการน้ำแห่งชาติ ฉบับที่ 11/2566 ลงวันที่ 20 กรกฎาคม 2566

6. ข้อสั่งการรัฐมนตรีว่าการกระทรวงมหาดไทย/ผู้บัญชาการป้องกันและบรรเทาสาธารณภัยแห่งชาติ

รัฐมนตรีว่าการกระทรวงมหาดไทยในฐานะผู้บัญชาการป้องกันและบรรเทาสาธารณภัยแห่งชาติ ได้มีข้อสั่งการเมื่อวันที่ 18 พ.ค.66 สั่งการให้กองอำนวยการป้องกันและบรรเทาสาธารณภัยจังหวัดเตรียมพร้อมรับสถานการณ์อุทกภัยในช่วงฤดูฝน ปี 2566 ดังนี้

ด้วยกรมอุตุนิยมวิทยาได้คาดหมายลักษณะอากาศช่วงฤดูฝนของประเทศไทย พ.ศ. 2566 ที่จะเริ่มประมาณปลายสัปดาห์ที่ 3 ของเดือนพฤษภาคม 2566 และจะสิ้นสุดประมาณกลางเดือนตุลาคม 2566 โดยปริมาณฝนรวมของทั้งประเทศจะน้อยกว่าค่าเฉลี่ยปกติเล็กน้อย และในช่วงประมาณกลางเดือนมิถุนายน ถึงกลางเดือนกรกฎาคม จะเกิดสภาวะฝนทิ้งช่วง ส่งผลให้ปริมาณและการกระจายของฝนมีน้อย สำหรับในช่วงเดือนสิงหาคม กันยายน และตุลาคม เป็นช่วงที่มีฝนตกชุกหนาแน่นที่สุด และมีโอกาสสูงที่จะมีพายุหมุนเขตร้อนเคลื่อนผ่านบริเวณประเทศไทย ส่งผลให้มีฝนตกหนักถึงหนักมากและก่อให้เกิดสภาวะน้ำท่วมฉับพลัน น้ำป่าไหลหลาก รวมทั้งน้ำล้นตลิ่งในหลายพื้นที่

เพื่อให้การเตรียมรับสถานการณ์อุทกภัยในช่วงฤดูฝนปี 2566 เป็นไปตามพระราชบัญญัติป้องกันและบรรเทาสาธารณภัย พ.ศ.2550 แผนการป้องกันและบรรเทาสาธารณภัยแห่งชาติ พ.ศ.2564-2570 และสอดคล้องตามมติคณะรัฐมนตรี เมื่อวันที่ 9 พฤษภาคม 2566 เรื่อง มาตรการรับมือฤดูฝน ปี 2566 จึงให้กองอำนวยการป้องกันและบรรเทาสาธารณภัยจังหวัดดำเนินการ ดังนี้

1. การเตรียมความพร้อม

1.1 การเฝ้าระวังและติดตามสถานการณ์อุทกภัย ให้จัดตั้งคณะทำงานติดตามสถานการณ์ โดยมีหน่วยงานด้านพยากรณ์ หน่วยงานด้านการบริหารจัดการน้ำ ตลอดจนหน่วยงานที่เกี่ยวข้องตามแผนเผชิญเหตุอุทกภัย ทำหน้าที่ติดตาม วิเคราะห์ข้อมูลสภาพอากาศ สถานการณ์น้ำ และประเมินสถานการณ์ที่อาจส่งผลให้เกิดสาธารณภัยในช่วงฤดูฝน เพื่อใช้เสนอต่อผู้อำนวยการจังหวัด ในการเตรียมการเผชิญเหตุได้อย่างเหมาะสม กับสถานการณ์และสภาพพื้นที่

1.2 การจัดทำแผนเผชิญเหตุอุทกภัย ให้ทบทวนและปรับปรุงแผนเผชิญเหตุอุทกภัยของจังหวัด โดยให้ความสำคัญกับการจัดทำรายละเอียดในประเด็นสำคัญ อาทิ ข้อมูลพื้นที่เสี่ยงอุทกภัย ดินถล่มในระดับหมู่บ้าน/ชุมชน รายการเครื่องมือ วัสดุ อุปกรณ์ เครื่องจักรกลสาธารณภัยของหน่วยงานต่าง ๆ การกำหนดจุด/พื้นที่ปลอดภัยประจำหมู่บ้าน/ชุมชน แผนรองรับการอพยพประชาชน และสถานที่จัดตั้งศูนย์พักพิงชั่วคราว การกำหนดบทบาทภารกิจหน่วยงานให้เหมาะสมกับโครงสร้างศูนย์บัญชาการเหตุการณ์จังหวัด ตามระบบบัญชาการเหตุการณ์ ช่องทางการสื่อสาร พื้นที่รับผิดชอบ และกำหนดตัวบุคคลหรือหน่วยงานที่เหมาะสม รับผิดชอบภารกิจให้ชัดเจน พร้อมทั้งกำหนดให้มีการซักซ้อมแนวทางการปฏิบัติตามแผนเผชิญเหตุอุทกภัยร่วมกับหน่วยงานที่เกี่ยวข้อง เพื่อสร้างความเข้าใจถึงกลไกการปฏิบัติงานร่วมกัน เมื่อเกิดสถานการณ์อุทกภัย

1.3 การเพิ่มประสิทธิภาพการระบายน้ำและการเพิ่มพื้นที่รองรับน้ำ ให้มอบหมายกองอำนวยการป้องกันและบรรเทาสาธารณภัยในแต่ละระดับใช้ประโยชน์จากผังภูมิสังคมเพื่อการบริหารจัดการน้ำในหมู่บ้าน / ชุมชน แบบบูรณาการอย่างยั่งยืน (Geo-Social Map) วางแผนการติดตั้งเครื่องจักรกลสาธารณภัยในพื้นที่เสี่ยงอุทกภัยไว้เป็นการล่วงหน้าอย่างเป็นระบบเชื่อมโยงกัน โดยเฉพาะพื้นที่เสี่ยงในเขตชุมชน พื้นที่สำคัญทางเศรษฐกิจ และเส้นทางคมนาคมที่มักเกิดอุทกภัยเป็นประจำ ให้เร่งทำการขุดลอกท่อระบายน้ำ คูคลอง ทำความสะอาดร่องน้ำสำหรับคูคลอง แหล่งน้ำต่าง ๆ ให้กำจัดวัชพืช ขยะ สิ่งกีดขวางทางน้ำ เพื่อใช้รองรับน้ำฝน รวมถึงน้ำจากท่อระบายน้ำได้อย่างเต็มประสิทธิภาพ พร้อมทั้งให้วางแผนการลำเลียงน้ำที่มีการระบายในช่วงน้ำมาก ไปยังพื้นที่รองรับน้ำต่าง ๆ ที่มีน้ำน้อย อาทิ การเปิดทางน้ำ การสูบส่งน้ำไปยังแหล่งกักเก็บน้ำของหมู่บ้าน/ชุมชน เป็นต้น เพื่อกักเก็บน้ำไว้ใช้กรณีเกิดสถานการณ์ฝนทิ้งช่วง

1.4 การตรวจสอบความมั่นคงแข็งแรงสถานที่ใช้กักเก็บน้ำ/กั้นน้ำ อาทิ อ่างเก็บน้ำ พนังกั้นน้ำ ให้มอบหมายหน่วยงานรับผิดชอบทำการสำรวจ ตรวจสอบ และปรับปรุงให้เกิดความมั่นคงแข็งแรง ตามหลักวิศวกรรม โดยเฉพาะอ่างเก็บน้ำขนาดเล็กที่อยู่ในความรับผิดชอบขององค์กรปกครองส่วนท้องถิ่น เพื่อรองรับกรณีฝนตกหนักหรือน้ำไหลเข้า / ผ่านในปริมาณมาก

1.5 การตรวจสอบจุดเสี่ยงอันตรายจากกระแสไฟฟ้า ให้ประสานการปฏิบัติกับหน่วยงานของการไฟฟ้าส่วนภูมิภาค / การไฟฟ้านครหลวงในพื้นที่ บูรณาการการปฏิบัติร่วมกับองค์กรปกครองส่วนท้องถิ่น ในการเร่งตรวจสอบจุดเสี่ยงอันตรายจากกระแสไฟฟ้ารั่ว รวมทั้งเครื่องวัดหน่วยไฟฟ้าที่ติดตั้งบนเสาไฟฟ้า ป้ายโฆษณาขนาดใหญ่ และต้นไม้ใหญ่ที่อยู่ใกล้เสาไฟฟ้า หากประเมินว่าอาจเกิดอันตรายกับประชาชน ให้รีบตัดกระแสไฟฟ้าและเร่งรัดแก้ไขปัญหาดังกล่าวโดยทันที

1.6 การแจ้งเตือนภัย เมื่อมีแนวโน้มการเกิดสถานการณ์อุทกภัย วาตภัย และดินถล่ม ให้แจ้งเตือนไปยังกองอำนาจการป้องกันและบรรเทาสาธารณภัยในแต่ละระดับ เพื่อเตรียมการให้ความช่วยเหลือตามแผนเผชิญเหตุอุทกภัย รวมทั้งแจ้งเตือนประชาชนทราบถึงสถานการณ์ในช่องทางต่าง ๆ เพื่อสร้างการรับรู้ถึงแนวทางการปฏิบัติตนให้เกิดความปลอดภัย ช่องทางการแจ้งข้อมูล และการขอรับความช่วยเหลือจากภาครัฐ

2. การเผชิญเหตุ

เมื่อเกิดหรือคาดว่าจะเกิดสถานการณ์อุทกภัย วาตภัย และดินถล่ม ให้ดำเนินการตามแนวทาง ดังนี้

2.1 จัดตั้งศูนย์บัญชาการเหตุการณ์จังหวัด อำเภอ และศูนย์ปฏิบัติการฉุกเฉินท้องถิ่น เพื่อเป็นศูนย์ควบคุม สั่งการ และอำนาจการหลักในการระดมสรรพกำลังตลอดจนการประสานการปฏิบัติระหว่างหน่วยงานต่าง ๆ ทั้งฝ่ายพลเรือน หน่วยทหาร องค์การปกครองส่วนท้องถิ่น และองค์กรสาธารณกุศล

2.2 ในเขตชุมชนเมืองที่เกิดฝนตกหนักและส่งผลให้เกิดน้ำท่วมขังสร้างความเสียหายต่อทรัพย์สินของประชาชน ให้มอบหมายฝ่ายปกครอง กำนัน ผู้ใหญ่บ้าน ผู้นำชุมชน อาสาสมัครป้องกันภัยฝ่ายพลเรือนตลอดจนเชิญชวนประชาชนจิตอาสา ร่วมเฝ้าระวัง กำจัดสิ่งกีดขวางทางน้ำ รวมทั้งจัดกำลังตรวจตราเฝ้าระวังบริเวณเสาไฟฟ้าในเขตชุมชน สถานศึกษา เพื่อให้ความช่วยเหลือ แจ้งเตือนประชาชนที่สัญจรไปมาบริเวณดังกล่าว สำหรับพื้นที่ที่มีความจำเป็นต้องใช้เครื่องจักรกลสาธารณภัยสนับสนุนการแก้ไขปัญหาให้บูรณาการหน่วยงานฝ่ายพลเรือน หน่วยทหาร ตลอดจนภาคเอกชน ในการใช้เครื่องจักรกลสาธารณภัยทำการเปิดทางน้ำ หรือสูบน้ำระบายออกจากพื้นที่

2.3 จัดชุดปฏิบัติการให้ความช่วยเหลือประชาชน อาทิ การจัดตั้งโรงครัวพระราชทานการแจกจ่ายอาหาร สิ่งของด้านการดำรงชีพ ตามวงรอบอย่างต่อเนื่อง การบูรณาการหน่วยงานทั้งฝ่ายพลเรือน หน่วยทหาร และองค์การปกครองส่วนท้องถิ่น เพื่อเร่งซ่อมแซมบ้านเรือนประชาชนโดยเร็ว และกรณีเส้นทางคมนาคมมีน้ำท่วมขังหรือได้รับความเสียหายจากอุทกภัย ให้จัดทำป้าย แจ้งเตือน จัดเจ้าหน้าที่อำนวยความสะดวกแนะนำเส้นทางเลี่ยงที่ปลอดภัย และหากเกิดกรณีเส้นทางคมนาคมถูกตัดขาด หรือบ้านเรือนประชาชนถูกน้ำท่วมขังสูง ให้จัดยานพาหนะที่เหมาะสม อาทิ เรือ รถยกสูง อำนวยความสะดวกให้ประชาชน พร้อมทั้งเร่งซ่อมแซมเส้นทางที่ชำรุด / ถูกตัดขาด เพื่อให้ประชาชนสามารถกลับมาใช้ชีวิตได้ตามปกติโดยเร็ว

2.4 การรายงานสถานการณ์อุทกภัย ให้รายงานให้กระทรวงมหาดไทยทราบผ่านกองอำนาจการป้องกันและบรรเทาสาธารณภัยกลางตามช่องทางที่กำหนดอย่างต่อเนื่อง

7. สภาพน้ำในอ่างเก็บน้ำ (ข้อมูลกรมชลประทาน วันที่ 22 ก.ค. 66)

| อ่างเก็บน้ำ | ความจุที่ รณก. (ล้าน ม ³) | ปริมาตรน้ำในอ่างฯ | | ปริมาตรน้ำใช้การได้ | | ปริมาตรน้ำไหลลงอ่างฯ | | ปริมาตรน้ำระบาย | | ปริมาตรน้ำ รับได้อีก (ล้าน ม ³) |
|------------------------|---|-----------------------------------|------------------|-----------------------------------|-----------------|----------------------------------|------------------------------------|----------------------------------|------------------------------------|---|
| | | ปริมาตร (ล้าน ม ³) | % น้ำเก็บ กัก | ปริมาตร (ล้าน ม ³) | % น้ำ ใช้การ | วันนี้ (ล้าน ม ³) | เมื่อวาน (ล้าน ม ³) | วันนี้ (ล้าน ม ³) | เมื่อวาน (ล้าน ม ³) | |
| 1. ภูมิพล (ตก) | 13,462 | 5,950 | 44 | 2,150 | 22 | 0.09 | 1.81 | 22.00 | 22.00 | 7,512 |
| 2. สิริกิติ์(อต) | 9,510 | 3,623 | 38 | 773 | 12 | 9.57 | 11.05 | 15.01 | 15.00 | 5,887 |
| 3. แม่จัดสมบุรณ์ชล(ชม) | 265 | 174 | 66 | 162 | 64 | 0.64 | 1.02 | 0.31 | 0.31 | 91 |
| 4. แม่กวางอุดมธารา(ชม) | 263 | 152 | 58 | 138 | 55 | 0.38 | 0.75 | 0.47 | 0.47 | 111 |
| 5. กิวลม(ลป) | 106 | 42 | 39 | 38 | 37 | 0.10 | 0.27 | 1.28 | 1.37 | 64 |
| 6. กิวคอบมา(ลป) | 170 | 74 | 44 | 68 | 42 | 0.14 | 0.06 | 0.23 | 0.23 | 96 |
| 7. แควน้อยบำรุงแดน(พล) | 939 | 155 | 17 | 112 | 13 | 1.39 | 1.16 | 1.73 | 1.73 | 784 |
| 8. แม่มอก(ลป) | 110 | 33 | 30 | 17 | 18 | 0.12 | 0.00 | 0.12 | 0.16 | 77 |
| 9. ห้วยหลวง(อต) | 136 | 80 | 59 | 74 | 57 | 1.67 | 1.66 | 0.11 | 0.11 | 56 |

| อ่างเก็บน้ำ | ความจุที่ รณก. (ล้าน ม ³) | ปริมาณน้ำในอ่างฯ | | ปริมาณน้ำใช้การได้ | | ปริมาณน้ำไหลลงอ่างฯ | | ปริมาณน้ำระบาย | | ปริมาณน้ำ รับได้อีก (ล้าน ม ³) |
|-------------------------|---|--|------------------|--|-----------------|--|------------------------------------|----------------------------------|------------------------------------|--|
| | | ปริมาตร (ล้าน ม ³) | % น้ำเก็บ กัก | ปริมาตร (ล้าน ม ³) | % น้ำ ใช้การ | วันนี้ (ล้าน ม ³) | เมื่อวาน (ล้าน ม ³) | วันนี้ (ล้าน ม ³) | เมื่อวาน (ล้าน ม ³) | |
| 10. น้ำอูน(สน) | 520 | 247 | 47 | 202 | 43 | 1.26 | 2.67 | 0.00 | 0.27 | 273 |
| 11. น้ำพุง(สน) | 165 | 46 | 28 | 38 | 24 | 0.65 | 0.75 | 0.60 | 0.60 | 119 |
| 12. จุฬารณณ์(ชย) | 164 | 60 | 36 | 23 | 18 | 0.48 | 0.06 | 0.80 | 0.00 | 104 |
| 13. อุบลรัตน์(ชก) | 2,431 | 812 | 33 | 231 | 12 | 1.93 | 0.00 | 0.81 | 0.80 | 1,619 |
| 14. ลำปาว(กส) | 1,980 | 962 | 49 | 862 | 46 | 10.59 | 12.50 | 3.85 | 3.84 | 1,018 |
| 15. ลำตะคอง(นม) | 314 | 156 | 50 | 133 | 46 | 0.00 | 0.00 | 0.69 | 0.69 | 158 |
| 16. ลำพระเพลิง(นม) | 155 | 67 | 43 | 66 | 43 | 0.00 | 0.04 | 0.08 | 0.00 | 88 |
| 17. มูลบन(นม) | 141 | 65 | 46 | 58 | 43 | 0.00 | 0.00 | 0.52 | 0.52 | 76 |
| 18. ลำแฉะ(นม) | 275 | 113 | 41 | 106 | 40 | 0.00 | 0.00 | 0.90 | 0.90 | 162 |
| 19. ลำนางรอง(บร) | 121 | 78 | 64 | 74 | 63 | 0.00 | 0.08 | 0.17 | 0.17 | 43 |
| 20. สิรินคร(อบ) | 1,966 | 1,064 | 54 | 233 | 21 | 4.68 | 4.66 | 2.02 | 2.00 | 902 |
| 21. ป่าสักชลสิทธิ์(ลบ) | 960 | 108 | 11 | 105 | 11 | 0.35 | 0.35 | 1.04 | 1.04 | 852 |
| 22. ทับเสลา(อน) | 160 | 84 | 53 | 67 | 47 | 0.00 | 0.00 | 0.50 | 0.13 | 76 |
| 23. กระเสียว(สพ) | 299 | 78 | 26 | 38 | 15 | 0.00 | 0.00 | 0.05 | 0.05 | 221 |
| 24. ศรีนครินทร์(กจ) | 17,745 | 12,435 | 70 | 2,170 | 29 | 20.74 | 19.04 | 9.99 | 9.00 | 5,310 |
| 25. วชิราลงกรณ์(กจ) | 8,860 | 4,130 | 47 | 1,118 | 19 | 22.76 | 28.68 | 10.01 | 11.06 | 4,730 |
| 26. ขุนด่านปราการชล(นย) | 224 | 69 | 31 | 64 | 29 | 0.28 | 0.17 | 0.09 | 0.09 | 155 |
| 27. คลองสิียด(ฉช) | 420 | 69 | 16 | 39 | 10 | 0.30 | 0.00 | 0.14 | 0.14 | 351 |
| 28. บางพระ(ชบ) | 117 | 44 | 38 | 32 | 31 | 0.62 | 0.29 | 0.41 | 0.38 | 73 |
| 29. หนองปลาไหล(รย) | 164 | 86 | 53 | 73 | 48 | 9.90 | 4.33 | 0.28 | 0.32 | 78 |
| 30. ประแสร์(รย) | 295 | 189 | 64 | 169 | 61 | 0.35 | 1.26 | 0.41 | 0.41 | 106 |
| 31. นฤปดินทรจินดา(ปจ) | 295 | 77 | 26 | 62 | 22 | 0.07 | 0.05 | 0.02 | 0.00 | 218 |
| 32. แก่งกระจาน(ทบ) | 710 | 210 | 30 | 145 | 22 | 4.44 | 2.89 | 0.86 | 0.86 | 500 |
| 33. ปราณบุรี(ปช) | 391 | 66 | 17 | 48 | 13 | 0.20 | 0.05 | 0.29 | 0.29 | 325 |
| 34. รัชชประภา(สฎ) | 5,639 | 3,216 | 57 | 1,865 | 43 | 36.24 | 20.72 | 5.06 | 5.01 | 2,423 |
| 35. บางยาง(ยล) | 1,454 | 936 | 64 | 659 | 56 | 2.08 | 2.51 | 4.51 | 4.52 | 518 |
| รวมทั้งประเทศ | 70,926 | 35,750 | 50 | 12,213 | 26 | 132.03 | 118.89 | 85.35 | 84.46 | 35,176 |
| หมายเหตุ | ปริมาณน้ำที่มากกว่า ร้อยละ 80 | ปริมาณน้ำที่น้อยกว่าหรือเท่ากับ ร้อยละ 30 | | ปริมาณน้ำที่ใช้การได้ น้อยกว่าร้อยละ 30 | | % น้ำเก็บกัก / ปริมาณน้ำไหลเข้าอ่างฯ / ปริมาณ น้ำระบาย สูงสุด | | | | |

*** รณก. ระดับน้ำกักเก็บ

อ่างเก็บน้ำขนาดใหญ่ที่ปริมาณน้ำน้อยกว่าหรือเท่ากับ ร้อยละ 30 ของความจุอ่างฯ จำนวน 9 อ่าง
(แควน้อยบำรุงแดน แม่มอก น้ำพุง ป่าสักชลสิทธิ์ กระเสียว คลองสิียด นฤปดินทรจินดา แก่งกระจาน และปราณบุรี)

อ่างเก็บน้ำขนาดใหญ่ที่ปริมาณน้ำเก็บกักอยู่ในเกณฑ์มากกว่าร้อยละ 80 ขึ้นไป ไม่มี

อ่างเก็บน้ำขนาดใหญ่ที่ปริมาณน้ำที่ใช้การได้อยู่ในเกณฑ์น้อยกว่าร้อยละ 30 ของความจุอ่างฯ
จำนวน 17 อ่าง (ภูมิพล สิริกิติ์ แควน้อยบำรุงแดน แม่มอก น้ำพุง จุฬารณณ์ อุบลรัตน์ สิรินคร ป่าสักชลสิทธิ์
กระเสียว ศรีนครินทร์ วชิราลงกรณ์ ขุนด่านปราการชล คลองสิียด นฤปดินทรจินดา แก่งกระจาน และปราณบุรี)

8. สถิติอุบัติเหตุทางถนน วันที่ 22 ก.ค. 66 (ข้อมูลจากบริษัทกลางคุ้มครองผู้ประสบภัยจากรถจำกัด ยังไม่รวมข้อมูล สตช. และ สธ.)

| ช่วงเวลา | ผู้เสียชีวิต | ผู้บาดเจ็บ | รวม |
|---------------------|--------------|------------|---------|
| 21 ก.ค. 66 | 33 | 2,237 | 2,270 |
| 1 - 21 ก.ค. 66 | 805 | 49,745 | 50,550 |
| 1 ม.ค. - 21 ก.ค. 66 | 8,191 | 447,679 | 455,870 |

จึงเรียนมาเพื่อโปรดทราบ

.....

นายบุญธรรม เลิศสุขีเกษม
อธิบดีกรมป้องกันและบรรเทาสาธารณภัย
ผู้อำนวยการกลาง