



## รายงานสถานการณ์สาธารณภัย

### กรมป้องกันและบรรเทาสาธารณภัย กระทรวงมหาดไทย

ศูนย์อำนวยการบรรเทาสาธารณภัย (ส่วนปฏิบัติการ) [www.nirapai.com](http://www.nirapai.com)

โทรสาร 0-2241-7450-6 สายด่วนนิรภัย 1784 Line @1784DDPM



ที่ของข่าว 086/2566

วันที่ 12 กุมภาพันธ์ 2566

(เวลา 18.00 น.)

กรมป้องกันและบรรเทาสาธารณภัยขอรายงานสถานการณ์สาธารณภัยประจำวัน ดังนี้

#### 1. สถานการณ์สาธารณภัย

##### อาคารทรุดตัว

กรุงเทพมหานคร วันที่ 12 ก.พ. 66 เวลา 16.09 น. เกิดเหตุอาคารกำลังก่อสร้าง 5 ชั้น ทรุดตัวบริเวณ ใกล้เคียงศูนย์การค้า โชว์ ดีซี ถนนพระราม 9 แขวงบางกะปิ เขตห้วยขวาง ส่งผลให้มีผู้ได้รับบาดเจ็บ 5 ราย (ชาย 2 ราย หญิง 3 ราย) โดย สป.ภท.ม. จนท.ตร. อปพร. อาสาสมัคร มูลนิธิ หน่วยงานที่เกี่ยวข้องเข้าให้การช่วยเหลือ นำผู้บาดเจ็บส่ง รพ.เพชรเวช สาเหตุอยู่ระหว่างการสอบสวนของเจ้าหน้าที่



#### 2. การคาดการณ์ลักษณะอากาศ

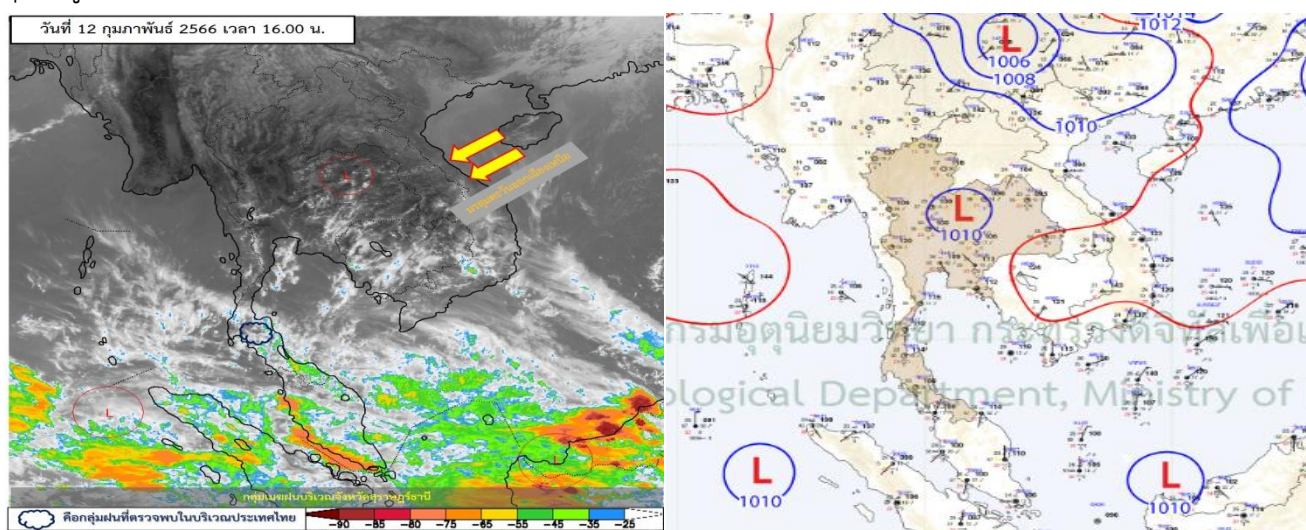
2.1 ประกาศกรมอุตุนิยมวิทยา เรื่อง อากาศแปรปรวนบริเวณประเทศไทยตอนบน (มีผลกระทบ ถึงวันที่ 14-17 กุมภาพันธ์ 2566) ฉบับที่ 2 (48/2566) วันที่ 12 ก.พ. 66 เวลา 17.00 น.

ในช่วงวันที่ 14 - 17 ก.พ. 66 บริเวณความกดอากาศสูงกำลังค่อนข้างแรงจากประเทศจีนระลอกใหม่ จะแผ่ลงมาปกคลุม ประเทศไทยตอนบนและทะเลจีนใต้ ในขณะที่ประเทศไทยตอนบนมีอากาศร้อน ประกอบกับ ในช่วงวันที่ 16 - 17 ก.พ. 66 จะมีคลื่นกระแสลมฝ่ายตะวันตกเคลื่อนผ่านภาคเหนือและภาคตะวันออกเฉียงเหนือตอนบน ลักษณะเช่นนี้ทำให้บริเวณประเทศไทยตอนบนมีพายุฝนฟ้าคะนอง ลมกระโชกแรง และลูกเห็บตกบางแห่ง รวมถึงอาจมีฟ้าผ่าเกิดขึ้นได้ในระยะแรก หลังจากนั้นอุณหภูมิจะลดลงกับมีลมแรง โดยบริเวณภาคตะวันออกเฉียงเหนือ อุณหภูมิจะลดลง 3 - 5 องศาเซลเซียส ส่วนภาคเหนือ ภาคกลาง ภาคตะวันออก รวมทั้งกรุงเทพมหานครและปริมณฑล อุณหภูมิจะลดลง 1 - 3 องศาเซลเซียส ขอให้ประชาชนบริเวณประเทศไทยตอนบนระวังอันตรายจากพายุ ฝนฟ้าคะนอง ลมกระโชกแรง และลูกเห็บตกบางแห่ง รวมถึงฟ้าผ่าที่อาจจะเกิดขึ้นได้ โดยหลีกเลี่ยงการอยู่ในที่โล่งแจ้ง ใต้ต้นไม้ใหญ่ ป้ายโฆษณา และสิ่งปลูกสร้างที่ไม่แข็งแรง สำหรับเกษตรกรควรเตรียมการป้องกันและระวังความเสียหายที่จะเกิด ต่อผลผลิตทางการเกษตรไว้ด้วย และดูแลสุขภาพเนื่องจากสภาพอากาศที่เปลี่ยนแปลงในระยะนี้

## 2.2 พยากรณ์อากาศกรมอุตุนิยมวิทยา ประจำวันที่ 12 ก.พ. 66 เวลา 17.00 น.

พยากรณ์อากาศ 24 ชั่วโมงข้างหน้า ความกดอากาศต่ำเนื่องจากความร้อนปกคลุมประเทศไทยตอนบน ประกอบกับมีลมใต้และลมตะวันออกเฉียงใต้พัดนำความชื้นจากทะเลจีนใต้และอ่าวไทยเข้ามาปกคลุมภาคตะวันออกเฉียงเหนือตอนล่าง ภาคกลางตอนล่าง รวมทั้งกรุงเทพมหานครและปริมณฑล และภาคตะวันออก ทำให้บริเวณดังกล่าวมีอากาศร้อนกับมีฟ้าหลัวในตอนกลางวัน โดยมีฝนฟ้าคะนองบางพื้นที่ ในขณะที่ลมฝ่ายตะวันตกในระดับบนเคลื่อนเข้าปกคลุมภาคเหนือตอนบน ทำให้บริเวณดังกล่าวยังคงมีอากาศหนาวเย็นในตอนเช้า ขอให้ประชาชนบริเวณประเทศไทยดูแลรักษาสุขภาพเนื่องจากสภาพอากาศที่เปลี่ยนแปลง สำหรับลมตะวันออกเฉียงใต้พัดปกคลุมอ่าวไทย ภาคใต้ และทะเลอันดามันมีกำลังอ่อน ทำให้ภาคใต้มีฝนน้อยในระยะนี้

ในช่วงวันที่ 14-17 ก.พ. 66 บริเวณความกดอากาศสูงกำลังค่อนข้างแรง จากประเทศจีนระลอกใหม่ จะแผ่ลงมาปกคลุมประเทศไทยตอนบน และทะเลจีนใต้ ในขณะที่ประเทศไทยตอนบนมีอากาศร้อน ประกอบกับในช่วงวันที่ 16-17 ก.พ. 66 จะมีคลื่นกระแสลมฝ่ายตะวันตกเคลื่อนผ่านภาคเหนือ และภาคตะวันออกเฉียงเหนือตอนบน ลักษณะเช่นนี้ทำให้บริเวณประเทศไทยตอนบนมีพายุฝนฟ้าคะนอง ลมกระโชกแรง และลูกเห็บตกบางแห่ง รวมถึงอาจมีฟ้าผ่าเกิดขึ้นได้ในระยะแรก หลังจากนั้นอุณหภูมิจะลดลงกับมีลมแรง โดยบริเวณภาคตะวันออกเฉียงเหนือ อุณหภูมิจะลดลง 3-5 องศาเซลเซียส ส่วนภาคกลาง ภาคตะวันออก รวมทั้งกรุงเทพมหานครและปริมณฑล อุณหภูมิจะลดลง 1-3 องศาเซลเซียส



## 3. ข้อมูลปริมาณฝนสูงสุดรายภาค เวลา 13.00 น.วันที่ 11 ก.พ. 66 ถึง เวลา 13.00 น. วันที่ 12 ก.พ. 66 (ข้อมูลกรมอุตุนิยมวิทยา)

ภาค	จังหวัด	สถานีวัด	อำเภอ/เขต	ปริมาณฝน
เหนือ	-	-	-	-
ตะวันออกเฉียงเหนือ	-	-	-	-
กลาง	-	-	-	-
ตะวันออก	-	-	-	-
ใต้ฝั่งตะวันออก	-	-	-	-
ใต้ฝั่งตะวันตก	-	-	-	-
กรุงเทพฯและปริมณฑล	-	-	-	-
เกณฑ์ปริมาณน้ำฝน	0.1-10 มม. = ฝนเล็กน้อย	10.1-35.0 มม. = ฝนปานกลาง	35.1-90.0 มม. = ฝนหนัก	มากกว่า 90.0 มม. = ฝนตกหนัก

#### 4. ข้อมูลอุณหภูมิรายภาค (กรมอุตุนิยมวิทยา ณ วันที่ 12 ก.พ. 66)

ภาค	อุณหภูมิ ต่ำสุด (°C)	จังหวัด	อุณหภูมิ สูงสุด (°C)	จังหวัด
เหนือ	11.1	เชียงราย	37.6	ลำปาง ตาก
ตะวันออกเฉียงเหนือ	17.1	เลย	37.4	เลย
กลาง	21.0	กาญจนบุรี	37.7	กาญจนบุรี
ตะวันออก	23.2	ฉะเชิงเทรา	36.2	สระแก้ว
ใต้	20.6	สุราษฎร์ธานี	36.1	ภูเก็ต
กรุงเทพมหานคร/ปริมณฑล	24.7	ปทุมธานี	36.5	ปทุมธานี

\*\*\* อุณหภูมิต่ำสุด 5.0 องศาเซลเซียส (ยอดดอยอินทนนท์ อ.จอมทอง และสถานีเกษตรหลวงอ่างขาง อ.ฝาง จ.เชียงใหม่)

#### 5. คุณภาพอากาศในพื้นที่ที่มีผลกระทบต่อสุขภาพ ประจำวันที่ 12 ก.พ. 66 เวลา 17.00 น.(ข้อมูลกรมควบคุมมลพิษ)

ที่	ค่า PM 2.5 ในพื้นที่			คุณภาพอากาศ		
1.	จ.เชียงใหม่	ต.เมืองนะ อ.เชียงดาว	188	มีผลกระทบต่อสุขภาพ		
2.	จ.ลำปาง	ต.พระบาท อ.เมืองฯ	123	มีผลกระทบต่อสุขภาพ		
3.	จ.พะเยา	ต.บ้านต๋อม อ.เมืองฯ	117	มีผลกระทบต่อสุขภาพ		
4.	จ.เชียงราย	ต.เวียง อ.เชียงของ	111	มีผลกระทบต่อสุขภาพ		
5.	จ.แม่ฮ่องสอน	ต.เวียงใต้ อ.ปาย	105	มีผลกระทบต่อสุขภาพ		
หมายเหตุ ค่ามาตรฐาน PM 2.5 เฉลี่ย 24 ชั่วโมง (ข้อมูลกรมควบคุมมลพิษ)		0-25 คุณภาพอากาศ ดีมาก	26-37 คุณภาพอากาศดี	38-50 คุณภาพอากาศ ปานกลาง	51-90 เริ่มมีผลกระทบต่อ สุขภาพ	มากกว่า 90 มีผลกระทบต่อ สุขภาพ

#### 6. พื้นที่เฝ้าระวังและเตรียมพร้อมรับสถานการณ์

กองอำนวยการป้องกันและบรรเทาสาธารณภัยกลาง (กอปภ.ก.) ด่วนที่สุด ที่ มท (กปภก) 0610/ว 14,ว15,16 ลงวันที่ 12 กุมภาพันธ์ 2566 ได้ติดตามสภาวะอากาศและพิจารณาปัจจัยเสี่ยง กอปรกับกรมอุตุนิยมวิทยาได้มีประกาศ ฉบับที่ 1 (47/2566) ลงวันที่ 12 กุมภาพันธ์ 2566 เวลา 05.00 น. แจ้งว่า บริเวณความกดอากาศสูงกำลังค่อนข้างแรง จากสาธารณรัฐประชาชนจีนระลอกใหม่ จะแผ่ลงมาปกคลุมประเทศไทยตอนบนและทะเลจีนใต้ ในขณะที่ประเทศไทย ตอนบนมีอากาศร้อน ในช่วงวันที่ 14 - 17 กุมภาพันธ์ 2566 ประกอบกับมีคลื่นกระแสลมฝ่ายตะวันตกเคลื่อนผ่าน ภาคเหนือและภาคตะวันออกเฉียงเหนือตอนบน ในช่วงวันที่ 16 - 17 กุมภาพันธ์ 2566 ทำให้มีพายุฝนฟ้าคะนอง ลมกระโชกแรง และลูกเห็บตกบางพื้นที่ รวมถึงอาจมีฟ้าผ่าในระยะแรก บริเวณประเทศไทยตอนบน จากนั้น อุณหภูมิจะลดลงกับมีลมแรง โดยบริเวณภาคตะวันออกเฉียงเหนืออุณหภูมิจะลดลง 3 - 5 องศาเซลเซียส ส่วนภาคกลาง รวมทั้งกรุงเทพมหานครและปริมณฑล อุณหภูมิจะลดลง 1 - 3 องศาเซลเซียส โดยมีพื้นที่เฝ้าระวังสถานการณ์ ระหว่างวันที่ 14 - 17 กุมภาพันธ์ 2566 ดังนี้

1. สถานการณ์ฝนฟ้าคะนองและลมกระโชกแรง บริเวณภาคเหนือ ภาคตะวันออกเฉียงเหนือ ภาคกลาง รวมทั้งกรุงเทพมหานครและปริมณฑล

2. สถานการณ์อุณหภูมิลดลง บริเวณภาคตะวันออกเฉียงเหนือ

จึงให้จังหวัด (ยกเว้นจังหวัดชุมพร สุราษฎร์ธานี นครศรีธรรมราช พัทลุง สงขลา ปัตตานี ยะลา นราธิวาส ระนอง พังงา ภูเก็ต กระบี่ ตรัง และสตูล) ติดตามสถานการณ์และแจ้งเตือนประชาชนที่อยู่ในพื้นที่เสี่ยงภัยทราบ ล่วงหน้า และดำเนินการดังนี้

1. กรณีฝนฟ้าคะนองและลมกระโชกแรง ให้แจ้งไปยังกองอำนาจการป้องกันและบรรเทาสาธารณภัย อำเภอ องค์การปกครองส่วนท้องถิ่น หน่วยงานที่เกี่ยวข้องและประชาชน ให้ติดตามข้อมูลสภาวะอากาศและข่าวสารจากทางราชการ ประชาสัมพันธ์สร้างการรับรู้ให้กับประชาชน ระวังอันตรายจากฝนฟ้าคะนอง ลมกระโชกแรง โดยหลีกเลี่ยงการอยู่ในที่โล่งแจ้ง ใต้ต้นไม้ใหญ่ สิ่งก่อสร้างและป้ายโฆษณาที่ไม่แข็งแรง รวมถึงระวังอันตรายจากฟ้าผ่า สำหรับเกษตรกรควรป้องกันผลผลิตทางการเกษตรที่อาจได้รับความเสียหายด้วย

2. กรณีอุณหภูมิลดลง ให้ประชาสัมพันธ์และให้คำแนะนำ สร้างการรับรู้แก่ประชาชนในการดูแลรักษาสุขภาพ จากอุณหภูมิที่ลดลง

ทั้งนี้ หากมีแนวโน้มจะเกิดสถานการณ์รุนแรงในพื้นที่ ให้ถือปฏิบัติตามคำสั่งการและมาตรการตามหนังสือ กองบัญชาการป้องกันและบรรเทาสาธารณภัยแห่งชาติ ส่วนที่ ๓๓๓๓/ว ๐๐๔ ลงวันที่ 15 กุมภาพันธ์ 2565

เพื่อเป็นการเตรียมความพร้อม เฝ้าระวังและติดตามสถานการณ์ รวมทั้งลดผลกระทบจากสถานการณ์ดังกล่าวอย่างมีประสิทธิภาพ จึงให้ศูนย์ป้องกันและบรรเทาสาธารณภัยเขต (ยกเว้นเขต 11 สุราษฎร์ธานี เขต 12 สงขลา และเขต 18 ภูเก็ต) ดำเนินการดังนี้

1. ติดตามข้อมูลสภาวะอากาศ และข่าวสารจากทางราชการอย่างใกล้ชิด เตรียมความพร้อมเครื่องจักรกลสาธารณภัย รถปฏิบัติการ กำลังพล ให้พร้อมสนับสนุนจังหวัดตลอด 24 ชั่วโมง

2. กรณีประเมินสถานการณ์แล้ว คาดว่าจะเกิดสถานการณ์ หรือสถานการณ์ขยายวงกว้างให้มอบหมาย บุคลากร ชุดเผชิญสถานการณ์วิกฤต (ERT) พร้อมเครื่องจักรกลสาธารณภัย รถปฏิบัติการไปปฏิบัติหน้าที่ในศูนย์บัญชาการเหตุการณ์จังหวัด ขึ้นการบังคับบัญชาต่อผู้ว่าราชการจังหวัด/ผู้อำนวยการจังหวัดโดยประสานการปฏิบัติ กับสำนักงานป้องกันและบรรเทาสาธารณภัยจังหวัด

3. กรณีทรัพยากรเพื่อสนับสนุนในจังหวัดพื้นที่รับผิดชอบไม่เพียงพอ ให้ประสานขอรับการสนับสนุน จากศูนย์ป้องกันและบรรเทาสาธารณภัยเขตใกล้เคียง

และขอให้กรุงเทพมหานคร ติดตามข้อมูลสภาวะอากาศ และประชาสัมพันธ์ให้ประชาชนหลีกเลี่ยงการอยู่ใกล้ ป้ายโฆษณา ใต้ต้นไม้ใหญ่ และสิ่งปลูกสร้างที่ไม่แข็งแรง รวมถึงระวังอันตรายจากฟ้าผ่า ได้รับความทราบต่อไป

## 7. ข้อสั่งการรัฐมนตรีว่าการกระทรวงมหาดไทย/ผู้บัญชาการป้องกันและบรรเทาสาธารณภัยแห่งชาติ

7.1 รัฐมนตรีว่าการกระทรวงมหาดไทยในฐานะผู้บัญชาการป้องกันและบรรเทาสาธารณภัยแห่งชาติ ได้มีข้อสั่งการเมื่อวันที่ 3 พ.ย. 65 สั่งการให้กองอำนาจการป้องกันและบรรเทาสาธารณภัยจังหวัดเตรียมพร้อม รับสถานการณ์ไฟป่า หมอกควัน และฝุ่นละอองขนาดเล็ก (PM<sub>2.5</sub>) ปี 2565 – 2566 ดังนี้

ด้วยในช่วงฤดูหนาวจนถึงฤดูแล้งของทุกปี ประเทศไทยจะเกิดสถานการณ์ฝุ่นละอองเกินเกณฑ์มาตรฐาน ในหลายพื้นที่ อาทิ ช่วงเดือนตุลาคมถึงเดือนมีนาคม ที่ค่าฝุ่นละอองเกินเกณฑ์มาตรฐานพื้นที่ภาคกลาง ภาคตะวันออกเฉียงเหนือ และกรุงเทพมหานคร และช่วงเดือนมกราคมถึงเดือนเมษายน ที่ค่าฝุ่นละอองเพิ่มสูงขึ้น และเกินเกณฑ์มาตรฐานในพื้นที่ภาคเหนือ โดยมีสาเหตุการเกิดทั้งจากโดยธรรมชาติ และกิจกรรมของมนุษย์ ประกอบกับสภาพทางอุตุนิยมวิทยา รวมทั้งสภาพภูมิประเทศ ในบางพื้นที่ของประเทศไทยที่มีสภาพเอื้อต่อการเกิด สถานการณ์ โดยเฉพาะในช่วงที่ลมสงบ ซึ่งจะส่งผลให้ระดับการลอยตัว และการกระจายตัวของฝุ่นละอองอยู่ในระดับต่ำ การไหลเวียน และถ่ายเทของอากาศไม่ดี จึงทำให้เกิดการสะสมของฝุ่นละอองในบรรยากาศ เพิ่มสูงขึ้นบางช่วงเวลา ในหลายพื้นที่ ส่งผลกระทบต่อสิ่งแวดล้อม เศรษฐกิจ และสุขภาพของประชาชนเป็นอย่างมาก



เพื่อให้การเตรียมการป้องกันและแก้ไขปัญหาไฟป่า หมอกควัน และฝุ่นละอองขนาดเล็ก (PM<sub>2.5</sub>) ปี 2565 – 2566 เป็นไปอย่างมีประสิทธิภาพ สอดคล้องกับแผนปฏิบัติการขับเคลื่อนวาระแห่งชาติ “การแก้ไขปัญหามลพิษด้านฝุ่นละออง” จึงให้กองอำนาจการป้องกันและบรรเทาสาธารณภัยจังหวัด ถือปฏิบัติตามพระราชบัญญัติป้องกันและบรรเทาสาธารณภัย พ.ศ. 2550 และแผนการป้องกันและบรรเทาสาธารณภัยแห่งชาติ พ.ศ. 2564 – 2570 เป็นหลัก ร่วมกับกฎหมาย และแผนอื่น ๆ ที่เกี่ยวข้อง ในการดำเนินการ ดังนี้

1. จัดตั้งคณะทำงานติดตามสถานการณ์ภายใต้กองอำนาจการป้องกันและบรรเทาสาธารณภัย จังหวัด เพื่อเฝ้าระวังและติดตามสถานการณ์ที่ส่งผลต่อการเกิดปัญหาไฟป่า หมอกควัน และฝุ่นละอองขนาดเล็ก (PM<sub>2.5</sub>) ในพื้นที่ โดยเน้นการใช้ประโยชน์จากเทคโนโลยีของหน่วยงานต่าง ๆ อาทิ ภาพถ่ายดาวเทียม การใช้ระบบแอปพลิเคชันต่าง ๆ ในการสนับสนุนการอำนาจการ สั่งการ ให้ผู้อำนาจการในแต่ละระดับ รวมทั้งสามารถแจ้งเตือนแก่ประชาชนได้อย่างทั่วถึง และมีประสิทธิภาพ

2. ทบทวน และจัดทำแผนเผชิญเหตุ โดยให้ความสำคัญกับการปรับปรุงข้อมูลให้เป็นปัจจุบัน อาทิ พื้นที่เสี่ยง (พื้นที่ป่า พื้นที่การเกษตร พื้นที่ริมทาง และพื้นที่ชุมชน/เมือง) ข้อมูลกลุ่มเปราะบาง ข้อมูลทรัพยากร เครื่องจักรกลสาธารณภัยของหน่วยงาน แนวทางปฏิบัติในแต่ละระดับตามการเปลี่ยนแปลงของสถานการณ์ การแบ่งพื้นที่ และการมอบหมายภารกิจให้หน่วยงานในแต่ละพื้นที่ถึงระดับอำเภอ ตำบล และหมู่บ้าน อย่างชัดเจน พร้อมทั้งซักซ้อมแนวทางการปฏิบัติตามแผนเผชิญเหตุร่วมกับหน่วยงานที่เกี่ยวข้องอย่างต่อเนื่อง

3. เตรียมความพร้อมกำลังเจ้าหน้าที่ เครื่องมือ อุปกรณ์ เครื่องจักรกลสาธารณภัย ให้มีความพร้อมใช้งานตามภารกิจ สำหรับในพื้นที่ที่มีเกิดการเผาอยู่บ่อยครั้ง ให้ประสานการปฏิบัติร่วมกับองค์กรปกครองส่วนท้องถิ่น และหน่วยงานต่าง ๆ ที่เกี่ยวข้อง จัดตั้งชุดเฝ้าระวังระดับพื้นที่ สนับสนุนการลาดตระเวนเฝ้าระวัง ป้องปราม การลักลอบเผาในเขตป่า เขตพื้นที่การเกษตร โดยมุ่งเน้นการมีส่วนร่วมของชุมชน และประชาชนจิตอาสา ให้ครอบคลุมในทุกพื้นที่

4. เน้นย้ำการป้องกันและลดการเกิดมลพิษที่ต้นทาง (แหล่งกำเนิด) โดยกำชับหน่วยงานที่มีอำนาจหน้าที่ ตามกฎหมาย ดำเนินการบังคับใช้กฎหมายโดยเคร่งครัด เพื่อป้องกันและลดการเกิดมลพิษจากแหล่งกำเนิดต่าง ๆ อาทิ จากการคมนาคมขนส่ง การเผาในที่โล่ง (การเผาวัสดุการเกษตร การเกิดไฟป่า การเผาขยะกิ่งไม้ใบไม้) ภาคอุตสาหกรรม และการก่อสร้าง เป็นต้น

5. กรณีการเผาในพื้นที่การเกษตรให้มอบหมายอำเภอ และองค์กรปกครองส่วนท้องถิ่นประสานการปฏิบัติกับหน่วยงานของกระทรวงเกษตรและสหกรณ์ในพื้นที่ ตลอดจนใช้กลไกอาสาสมัครท้องถิ่นรักษ์โลก (อถล.) ร่วมรณรงค์งดการเผาเศษวัสดุทางการเกษตร โดยเฉพาะช่วงที่มีสถานการณ์หมอกควันฝุ่นละอองขนาดเล็ก (PM<sub>2.5</sub>) รุนแรง พร้อมทั้ง ส่งเสริมการนำองค์ความรู้ด้านการกำจัดวัสดุเหลือใช้ทางการเกษตร และสนับสนุนการนำวัสดุเหลือใช้ทางการเกษตรไปแปรรูปใช้ประโยชน์ หรือเพิ่มมูลค่าแทนการเผา อาทิ การไถกลบตอซัง การใช้จุลินทรีย์ในการย่อยสลายเศษวัสดุทางการเกษตร การผลิตเชื้อเพลิงชีวมวล การผลิตปุ๋ยอินทรีย์ เป็นต้น เพื่อสร้างการรับรู้ให้ประชาชนมีความเข้าใจ และมีส่วนร่วมในการดำเนินการตามมาตรการของภาครัฐ

6. ร่วมกันประชาสัมพันธ์สร้างการรับรู้ให้ประชาชนทราบถึงสถานการณ์ มาตรการ ข้อกำหนด แนวทางปฏิบัติตน ข้อมูลด้านสุขภาพของกระทรวงสาธารณสุข และผลการแก้ไขปัญหไฟป่าหมอกควันและฝุ่นละอองขนาดเล็ก (PM<sub>2.5</sub>) ของภาครัฐ ผ่านสื่อประชาสัมพันธ์ สื่อสังคมออนไลน์ อย่างต่อเนื่อง

7. เมื่อเกิดสถานการณ์ไฟป่า หมอกควัน หรือระดับปริมาณฝุ่นละอองขนาดเล็ก (PM<sub>2.5</sub>) เกินค่ามาตรฐาน และมีแนวโน้มสูงขึ้น ให้ศูนย์บัญชาการเหตุการณ์จังหวัด อำเภอ บูรณาการหน่วยงานฝ่ายทหารฝ่ายพลเรือนองค์กรปกครองส่วนท้องถิ่น ตลอดจนหน่วยงานอาสาสมัคร ประชาชนจิตอาสา ยกระดับมาตรการต่าง ๆ โดยเฉพาะการบังคับใช้กฎหมายเพื่อควบคุมแหล่งกำเนิดฝุ่นละอองขนาดเล็ก (PM<sub>2.5</sub>) โดยเคร่งครัด สำหรับกรณีที่เกิดไฟป่าให้สนธิกำลังเจ้าหน้าที่ที่มีทักษะความชำนาญ ประกอบกำลังเป็นชุดปฏิบัติการ พร้อมอุปกรณ์ เครื่องจักรกลสาธารณภัยที่เหมาะสมเร่งดับไฟป่าในพื้นที่โดยเร็ว

8. การปฏิบัติการในพื้นที่ที่มีความเสี่ยงอันตราย เน้นย้ำการให้ความสำคัญในเรื่องความปลอดภัยของเจ้าหน้าที่ผู้ปฏิบัติงาน ตลอดจนอาสาสมัครที่เข้ามามีส่วนร่วมกับภาครัฐ พร้อมทั้งจัดให้มีวัสดุอุปกรณ์ส่วนบุคคลที่มีความเหมาะสมในการปฏิบัติงาน การดูแลด้านสวัสดิการ และค่าใช้จ่ายในการปฏิบัติงานให้เป็นไปตามระเบียบหลักเกณฑ์ที่กำหนด สำหรับกรณีการเกิดไฟป่าในพื้นที่ที่กำลังภาคพื้นดินเข้าถึงยาก และมีความจำเป็น ต้องเร่งแก้ไขปัญหาลูกข่ายให้ประสานการปฏิบัติกับหน่วยงานที่มีอากาศยาน เพื่อสนับสนุนการปฏิบัติตามแผนเผชิญเหตุโดยเร็ว

9. การดูแลสุขภาพประชาชน ให้มอบหมายหน่วยงานด้านสาธารณสุข จัดเจ้าหน้าที่เข้าดูแลประชากรกลุ่มเสี่ยง กลุ่มเปราะบางที่มีปัญหาสุขภาพเกี่ยวกับระบบทางเดินหายใจ เพื่อให้ข้อมูลด้านสุขภาพ แนวทางปฏิบัติในการดูแลสุขภาพของประชาชนอย่างใกล้ชิด พร้อมทั้งมอบหมายให้องค์กรปกครองส่วนท้องถิ่น จัดพื้นที่ และระบบบริการประชาชนในพื้นที่ปลอดภัย (Safety Zone) หรือห้องปลอดฝุ่น ในพื้นที่รับผิดชอบให้มีความเหมาะสมตามแนวทางและมาตรการป้องกันควบคุมโรคของกระทรวงสาธารณสุข

10. ให้กองอำนวยการป้องกันและบรรเทาสาธารณภัยจังหวัดติดตามสถานการณ์ และรายงานผลการดำเนินการให้กระทรวงมหาดไทยทราบ ผ่านกองอำนวยการป้องกันและบรรเทาสาธารณภัยกลางอย่างต่อเนื่อง

**7.2 รัฐมนตรีว่าการกระทรวงมหาดไทยในฐานะผู้บัญชาการป้องกันและบรรเทาสาธารณภัยแห่งชาติ ได้มีข้อสั่งการเมื่อวันที่ 3 ก.พ. 66 สั่งการให้กองอำนวยการป้องกันและบรรเทาสาธารณภัยจังหวัดเตรียมพร้อมการป้องกันและแก้ไขปัญหาอัคคีภัยในสถานที่กักขังขยะมูลฝอย ดังนี้**

ด้วยปัจจุบันได้เกิดอัคคีภัยในสถานที่กักขังขยะมูลฝอย/บ่อขยะ ทั้งขององค์กรปกครองส่วนท้องถิ่นและเอกชนอยู่บ่อยครั้ง ส่งผลต่อการเกิดปัญหาหมอกพิษกระทบต่อปัญหาสุขภาพของประชาชน รวมทั้งอาจเกิดการลุกลามไปยังที่พักอาศัย สร้างความเสียหายต่อชีวิตและทรัพย์สินของประชาชนเพื่อให้การเตรียมการป้องกันและแก้ไขปัญหาอัคคีภัยในสถานที่กักขังขยะมูลฝอย/บ่อขยะเป็นไปอย่างมีประสิทธิภาพ จึงให้ผู้อำนวยการจังหวัดสั่งการให้ผู้อำนวยการอำเภอ ผู้อำนวยการท้องถิ่น ดำเนินการ ดังนี้

1. ให้องค์กรปกครองส่วนท้องถิ่นที่มีสถานที่กักขังขยะมูลฝอย/บ่อขยะ ในความรับผิดชอบมอบหมายเจ้าหน้าที่ดำเนินการ ตรวจสอบ เผ่าระวัง เป็นการประจำ และป้องกันไม่ให้เกิดกรณีการเผาขยะหรือเศษวัชพืชสำหรับสถานที่กักขังขยะมูลฝอย/บ่อขยะ ในความรับผิดชอบของเอกชน ให้ขอความร่วมมือในการกำหนดมาตรการป้องกันการเกิดอัคคีภัยในพื้นที่ดังกล่าวอย่างเคร่งครัด

2. ตรวจสอบข้อมูลสถานที่เก็บรวบรวมวัสดุที่มีความเสี่ยงต่อการเกิดอัคคีภัย อาทิ พื้นที่เก็บสารเคมี และวัตถุอันตรายที่ไม่เป็นไปตามมาตรฐาน สถานที่เก็บไม้ พลาสติก กระดาษ ยางรถยนต์เก่าซึ่งไม่ได้รับการดูแลรักษาจนอาจส่งผลต่อการติดไฟลุกลามเป็นวงกว้างได้ พร้อมทั้งกำชับให้ฝ่ายปกครอง ท้องที่และท้องถิ่น เผ่าระวัง ตรวจตรา และขอความร่วมมือเจ้าของสถานที่ในการดูแลรักษาเพื่อป้องกันการเกิดอัคคีภัย

3. จัดทำแผนเผชิญเหตุรองรับกรณีเกิดอัคคีภัย โดยกำหนดภารกิจและหน่วยงานรับผิดชอบในการเฝ้าระวังและป้องกันไม่ให้เกิดกรณีการเผาขยะหรือเศษวัสดุ บริเวณพื้นที่ดังกล่าว รวมทั้งแนวทางการแจ้งเตือน การประสานงาน การอพยพ และการให้ความช่วยเหลือประชาชนที่ได้รับผลกระทบ โดยเฉพาะกรณีมลพิษทางอากาศ ให้กำหนดแนวทางปฏิบัติในการดูแลสุขภาพของประชาชนให้ชัดเจน

4. กำกับดูแลการเตรียมความพร้อมเจ้าหน้าที่ เครื่องจักรกลสาธารณภัย วัสดุ อุปกรณ์ในการป้องกันและระงับอัคคีภัย ขององค์กรปกครองส่วนท้องถิ่น และหน่วยงานที่เกี่ยวข้อง ให้พร้อมระงับเหตุตลอด 24 ชั่วโมง

5. ประชาสัมพันธ์ ให้ประชาชน อาสาสมัคร ร่วมแจ้งเหตุกรณีเกิดอัคคีภัย ให้จังหวัดและกรมป้องกันและบรรเทาสาธารณภัยทราบ

### 7.3 รัฐมนตรีว่าการกระทรวงมหาดไทยในฐานะผู้บัญชาการป้องกันและบรรเทาสาธารณภัยแห่งชาติ ได้มีข้อสั่งการเมื่อวันที่ 16 ม.ค. 66 สั่งการให้กองอำนวยการป้องกันและบรรเทาสาธารณภัยจังหวัดเตรียมการป้องกันและแก้ไขปัญหากล้าแล้ง ปี 2566 ดังนี้

ด้วยกองบัญชาการป้องกันและบรรเทาสาธารณภัยแห่งชาติได้ติดตามสภาพอากาศร่วมกับกรมอุตุนิยมวิทยา คาดการณ์ว่าระหว่างเดือนมกราคม - มีนาคม 2566 ปริมาณฝนรวมประเทศไทยจะใกล้เคียงค่าปกติยกเว้นบริเวณภาคใต้ฝั่งตะวันออก จะมีปริมาณฝนรวมมากกว่าปกติและคาดว่าจะเข้าสู่ฤดูร้อน ตั้งแต่ประมาณกลางเดือนกุมภาพันธ์เป็นต้นไป โดยเดือนมีนาคมจะมีอากาศร้อนอบอ้าวและแห้ง ความชื้นในอากาศมีน้อย และมีอากาศร้อนจัดเป็นบางวัน โดยเฉพาะบริเวณประเทศไทยตอนบน

เพื่อให้การเตรียมการป้องกันและแก้ไขปัญหากล้าแล้ง ปี 2566 เป็นไปอย่างมีประสิทธิภาพสอดคล้องกับมาตรการรองรับฤดูแล้ง ปี 2565/2566 ตามมติคณะรัฐมนตรี เมื่อวันที่ 1 พฤศจิกายน 2565 จึงให้กองอำนวยการป้องกันและบรรเทาสาธารณภัยจังหวัด ดำเนินการตามแนวทาง ดังนี้

1. จัดตั้งคณะทำงานติดตามสถานการณ์ภายใต้กองอำนวยการป้องกันและบรรเทาสาธารณภัยจังหวัด ทำหน้าที่เฝ้าระวัง ติดตามข้อมูลสภาพอากาศ ปริมาณฝนที่ตก และปริมาณน้ำในแหล่งเก็บน้ำต่าง ๆ พร้อมทั้งวิเคราะห์และประเมินสถานการณ์ที่อาจส่งผลให้เกิดภัยแล้งในพื้นที่เพื่อเสนอเป็นข้อมูลประกอบการตัดสินใจต่อผู้บัญชาการจังหวัด ในการสั่งการหน่วยงานตามแผนเผชิญเหตุภัยแล้งดำเนินการป้องกันและแก้ไขปัญหากล้าแล้งได้ทันทั่วทั้ง

2. วางแผนการบริหารจัดการน้ำ โดยใช้กลไกของคณะกรรมการ/คณะอนุกรรมการของจังหวัด ในการกำหนดแนวทางการใช้น้ำในลักษณะต่าง ๆ ทั้งน้ำเพื่อการอุปโภคบริโภค การรักษาระบบนิเวศ การเกษตร และอุตสาหกรรม รวมทั้งกำหนดแนวทางการระบาย และกักเก็บน้ำไว้ใช้ประโยชน์ในแหล่งน้ำขนาดต่าง ๆ ให้เพียงพอ

3. ทบทวนและจัดทำแผนเผชิญเหตุภัยแล้งของจังหวัดให้สอดคล้อง และเหมาะสมกับสถานการณ์ในพื้นที่ โดยให้ความสำคัญกับการจัดทำและนำข้อมูลพื้นที่เสี่ยงภัยแล้ง มาใช้ประกอบในการกำหนดหน่วยงานการแบ่งมอบพื้นที่ และมอบหมายภารกิจในการป้องกันและแก้ไขปัญหากล้าแล้งให้ครอบคลุมถึงระดับอำเภอ ตำบล หมู่บ้าน/ชุมชน

4. สำรวจพื้นที่หมู่บ้าน/ชุมชน ที่เคยเกิดปัญหากรณีการขาดแคลนน้ำเพื่อการอุปโภคบริโภคเป็นประจำตลอดจนพื้นที่อื่น ๆ ที่ในห้วงฤดูฝนมีปริมาณฝนตกน้อย จนไม่สามารถเก็บกักน้ำในห้วงที่ผ่านมาได้ พร้อมทั้งให้ประสานการปฏิบัติร่วมกับหน่วยงานของกรมชลประทาน การประปาส่วนภูมิภาค ศูนย์ป้องกันและบรรเทาสาธารณเขต และหน่วยงานที่เกี่ยวข้อง ในการกำหนดแผนปฏิบัติการป้องกันและแก้ไขปัญหากล้าแล้งในพื้นที่ดังกล่าวให้ชัดเจน

5. การจัดสรรน้ำเพื่อการเกษตร ให้ดำเนินการตามแผนป้องกันและบรรเทาสาธารณภัยด้านการเกษตร ในช่วงฤดูแล้ง ปี 2565/66 ของกระทรวงเกษตรและสหกรณ์ พร้อมทั้งกำหนดมาตรการรองรับ ในพื้นที่เฝ้าระวังเสี่ยงขาดแคลนน้ำ โดยเฉพาะกรณีพืชที่มีความสำคัญทางเศรษฐกิจ รวมถึงประสานกรมฝนหลวงและการบินเกษตร ปฏิบัติการพื้นที่การเกษตร เมื่อสภาวะอากาศเอื้ออำนวย เพื่อกักเก็บน้ำเพิ่มเติมในแหล่งน้ำต่าง ๆ ให้ได้มากที่สุด

6. เตรียมความพร้อมกำลังเจ้าหน้าที่ และเครื่องจักรกลสาธารณภัยของหน่วยงานฝ่ายพลเรือน หน่วยทหาร องค์กรปกครองส่วนท้องถิ่น จัดเป็นชุดปฏิบัติการเคลื่อนที่เร็ว เพื่อให้ความช่วยเหลือประชาชน ในพื้นที่เสี่ยงภัยแล้งได้ตลอด 24 ชั่วโมง และให้ฝ่ายปกครองร่วมกับฝ่ายทหาร ตำรวจ ในพื้นที่ สอดส่อง ทำความเข้าใจ และให้ความช่วยเหลือประชาชนที่ประสบปัญหาความเดือดร้อน โดยเฉพาะกรณีการขาดแคลนน้ำ เพื่อการอุปโภคบริโภค และน้ำเพื่อการเกษตร ระมัดระวังอย่าให้เกิดปัญหาจากกรณีการแย่งชิงน้ำ หรือการนำ ประเด็นการขาดแคลนน้ำมาใช้จัดตั้งกลุ่มมวลชน เพื่อสร้างสถานการณ์ความขัดแย้ง

7. สร้างการรับรู้ให้ประชาชนภาคส่วนต่าง ๆ มีความเข้าใจถึงสถานการณ์น้ำในพื้นที่ และมาตรการ บริหารจัดการน้ำของภาครัฐ เพื่อให้เกิดความร่วมมือในการใช้น้ำอย่างประหยัด โดยเชิญชวนประชาชนจิตอาสาในพื้นที่ มีส่วนร่วมในการซ่อมสร้าง บำรุงรักษาภาชนะเก็บน้ำ แหล่งกักเก็บน้ำขนาดเล็ก เพื่อให้ชุมชนได้ใช้ประโยชน์อย่างมี ประสิทธิภาพ

8. รายงานผลการเตรียมการป้องกันและแก้ไขปัญหาภัยแล้ง ปี 2566 รวมถึงสถานการณ์ภัยแล้งในพื้นที่ ให้กระทรวงมหาดไทยทราบ ผ่านกองอำนวยการป้องกันและบรรเทาสาธารณภัยกลางอย่างต่อเนื่อง

**7.4 รัฐมนตรีว่าการกระทรวงมหาดไทยในฐานะผู้บัญชาการป้องกันและบรรเทาสาธารณภัยแห่งชาติ ได้มีข้อสั่งการเมื่อวันที่ 2 พ.ย. 65 สั่งการให้กองอำนวยการป้องกันและบรรเทาสาธารณภัยจังหวัดเตรียมพร้อมรับ สถานการณ์ภัยหนาว ปี 2565 ดังนี้**

ด้วยกองบัญชาการป้องกันและบรรเทาสาธารณภัยแห่งชาติ ได้ติดตามสภาพอากาศร่วมกับกรมอุตุนิยมวิทยา พบว่า ประเทศไทยได้เข้าสู่ฤดูหนาวตั้งแต่วันที่ 29 ตุลาคม 2565 และจากการคาดการณ์ลักษณะอากาศช่วงฤดูหนาว พบว่าจะมีอากาศหนาวเย็นมากกว่าปีที่ผ่านมา โดยในช่วงเดือนธันวาคม 2565 ถึงช่วงเดือนมกราคม 2566 จะเป็นช่วงที่มี อากาศหนาวเย็นที่สุด สำหรับบริเวณยอดดอยและยอดภู รวมทั้งเทือกเขาจะมีอากาศหนาวถึงหนาวจัด จะมีน้ำค้างแข็งเกิดขึ้น ได้บ่อยครั้ง และจะสิ้นสุดฤดูหนาวประมาณ ปลายเดือนกุมภาพันธ์ 2566 รายละเอียดตามสิ่งที่ส่งมาด้วย

เพื่อให้การเตรียมการป้องกันและแก้ไขปัญหาภัยจากอากาศหนาว เป็นไปอย่างมีประสิทธิภาพจึงให้ กองอำนวยการป้องกันและบรรเทาสาธารณภัยจังหวัดดำเนินการ ดังนี้

### 1. การเตรียมความพร้อม

1.1 ติดตามการคาดการณ์ลักษณะอากาศจากกรมอุตุนิยมวิทยาอย่างต่อเนื่อง เพื่อประเมิน สถานการณ์และผลกระทบในพื้นที่เสี่ยงที่มีโอกาสเกิดอากาศหนาวหรือหนาวจัด พร้อมทั้งแจ้งเตือน และเตรียมความพร้อม ให้ความช่วยเหลือผู้ประสบภัยจากอากาศหนาวในพื้นที่

1.2 ทบทวนและปรับปรุงแผนเผชิญเหตุของจังหวัด โดยเฉพาะการสำรวจปรับปรุงข้อมูลบัญชีกลุ่มเปราะบาง อาทิ ผู้สูงอายุ คนพิการทุพพลภาพ เด็กไร้ผู้อุปการะ สตรีมีครรภ์ เป็นต้น การปรับปรุงข้อมูลวัสดุ อุปกรณ์ เครื่องจักรกล สาธารณภัยของหน่วยงาน ที่มีความพร้อมให้ความช่วยเหลือประชาชนที่ประสบภัยจากอากาศหนาว พร้อมทั้งซักซ้อม แนวทางการปฏิบัติตามแผนเผชิญเหตุร่วมกับอำเภอ องค์กรปกครองส่วนท้องถิ่น และหน่วยงานที่เกี่ยวข้อง



1.3 สร้างการรับรู้ให้กับประชาชน โดยให้คำแนะนำในการดูแลสุขภาพช่วงฤดูหนาว เช่น การงดดื่มเครื่องดื่มแอลกอฮอล์เพื่อคลายหนาว เนื่องจากมีความเสี่ยงต่อการเกิดภาวะอุณหภูมิร่างกายต่ำกว่าปกติ (Hypothermia) การไม่ผิงไฟในที่อับอากาศเพราะจะทำให้หมดสติและขาดอากาศหายใจ เป็นต้น พร้อมทั้งประสานหน่วยงานด้านสาธารณสุข เฝ้าระวังและเตรียมความพร้อมป้องกันโรคติดต่อในช่วงฤดูหนาว และหากมีการเสนอข่าวกรณีมีผู้เสียชีวิตจากอากาศหนาว ให้ตรวจสอบข้อเท็จจริง และรายงานผลมายังกระทรวงมหาดไทย ผ่านกองอำนวยการป้องกันและบรรเทาสาธารณภัยกลางทันที

1.4 เนื่องจากในช่วงฤดูหนาวจะมีสภาพอากาศแห้ง และนักท่องเที่ยวนิยมเดินทางไปยังสถานที่ท่องเที่ยวที่มีอากาศหนาวเย็น จึงเน้นย้ำให้จังหวัดกำหนดมาตรการในส่วนที่เกี่ยวข้อง ดังนี้

1.4.1 การป้องกันการเกิดอัคคีภัย โดยเตรียมความพร้อมเจ้าหน้าที่ รถยนต์ดับเพลิง รถบรรทุกน้ำ และอุปกรณ์ดับเพลิงให้มีความพร้อมปฏิบัติงานได้ทันที พร้อมทั้งจัดเจ้าหน้าที่ อาสาสมัคร และประชาชนจิตอาสา เฝ้าระวังการเกิดอัคคีภัยในพื้นที่ชุมชน ตลอดจนสถานที่ท่องเที่ยว และให้บรรณรักษ์ขอความร่วมมือเกษตรกร ใช้วิธีการไถกลบ แทนการเผาตอซังและวัสดุทางการเกษตร เพื่อช่วยป้องกันการเกิดอัคคีภัยและช่วยลดปัญหาหมอกควัน

1.4.2 การป้องกันและลดอุบัติเหตุที่อาจเกิดขึ้นจากการสัญจร อาทิ กรณีถนนลื่น และสภาพทัศนวิสัยต่ำจากหมอกหนา ให้ประสานหน่วยงานของกรมทางหลวง กรมทางหลวงชนบท และองค์กรปกครองส่วนท้องถิ่นในพื้นที่ ดำเนินการติดตั้งสัญญาณไฟ หรือไฟส่องสว่างบริเวณทางแยกและจุดเสี่ยง พร้อมทั้งจัดเจ้าหน้าที่ช่วยอำนวยความสะดวกการจราจรให้กับประชาชนและนักท่องเที่ยว

**2. การเผชิญเหตุและการให้ความช่วยเหลือ** เมื่อเกิดสถานการณ์ภัยจากอากาศหนาวขึ้นในพื้นที่ ให้ดำเนินการ ดังนี้

2.1 ดำเนินการตามแผนเผชิญเหตุจังหวัด โดยให้ความสำคัญกับการประสานการปฏิบัติร่วมกับหน่วยงานต่าง ๆ ทั้งหน่วยงานฝ่ายพลเรือน หน่วยทหาร ภาคเอกชน องค์กรสาธารณกุศล มูลนิธิ และประชาชนจิตอาสา เพื่อบูรณาการการดำเนินการตามมาตรการที่กำหนด ตลอดจนแบ่งพื้นที่ และมอบหมายหน่วยงานรับผิดชอบ การให้ความช่วยเหลือผู้ประสบภัยจากอากาศหนาวให้ชัดเจนทั่วถึงและไม่ซ้ำซ้อน

2.2 การให้ความช่วยเหลือผู้ประสบภัยจากอากาศหนาว ให้ถือปฏิบัติตามระเบียบและหลักเกณฑ์ที่เกี่ยวข้องอย่างเคร่งครัด โดยคำนึงถึงความเดือดร้อนของประชาชนที่ขาดแคลนเครื่องกันหนาวและประโยชน์สูงสุดของรัฐเป็นสำคัญ

**3. หากเกิดสถานการณ์ภัยจากอากาศหนาวขึ้นในพื้นที่** ให้รายงานกระทรวงมหาดไทย ผ่านกองอำนวยการป้องกันและบรรเทาสาธารณภัยกลางทันที โดยให้รายงานสถานการณ์อย่างต่อเนื่องจนกว่าสถานการณ์จะยุติ

## 8. สภาพน้ำในอ่างเก็บน้ำ (ข้อมูลกรมชลประทาน วันที่ 12 ก.พ. 66)

อ่างเก็บน้ำ	ความจุที่ รณก. (ล้าน ม <sup>3</sup> )	ปริมาณน้ำในอ่างฯ		ปริมาณน้ำใช้การได้		ปริมาณน้ำไหลลงอ่างฯ		ปริมาณน้ำระบาย		ปริมาณน้ำ รับได้อีก (ล้าน ม <sup>3</sup> )
		ปริมาตร (ล้าน ม <sup>3</sup> )	% น้ำเก็บ กัก	ปริมาตร (ล้าน ม <sup>3</sup> )	% น้ำ ใช้การ	วันนี้ (ล้าน ม <sup>3</sup> )	เมื่อวาน (ล้าน ม <sup>3</sup> )	วันนี้ (ล้าน ม <sup>3</sup> )	เมื่อวาน (ล้าน ม <sup>3</sup> )	
1. ภูมิล (ตก)	13,462	10,614	79	6,814	71	1.64	1.23	33.00	33.00	2,848
2. สิริกิตี้ออต)	9,510	5,731	60	2,881	43	3.77	3.74	17.00	17.00	3,779
3. แม่จัดสมบูรณ์ชล(ชม)	265	245	93	233	92	0.00	0.00	1.11	1.18	20
4. แม่กวอดมหาราชา(ชม)	263	219	83	205	82	0.13	0.14	0.87	0.87	44
5. กิวลม(ลป)	106	88	83	84	82	0.74	1.64	0.88	0.89	18
6. กิวคอบมา(ลป)	170	161	95	155	94	0.20	0.00	0.20	0.35	9
7. แควน้อยบำรุงแดน(พล)	939	643	69	600	67	0.91	0.88	4.32	4.32	296

อ่างเก็บน้ำ	ความจุที่ รณก. (ล้าน ม <sup>3</sup> )	ปริมาณน้ำในอ่างฯ		ปริมาณน้ำใช้การได้		ปริมาณน้ำไหลลงอ่างฯ		ปริมาณน้ำระบาย		ปริมาณน้ำ รับได้อีก (ล้าน ม <sup>3</sup> )
		ปริมาตร (ล้าน ม <sup>3</sup> )	% น้ำเก็บ กัก	ปริมาตร (ล้าน ม <sup>3</sup> )	% น้ำ ใช้การ	วันนี้ (ล้าน ม <sup>3</sup> )	เมื่อวาน (ล้าน ม <sup>3</sup> )	วันนี้ (ล้าน ม <sup>3</sup> )	เมื่อวาน (ล้าน ม <sup>3</sup> )	
8. แม่มอก(ลป)	110	58	53	42	45	0.00	0.00	0.84	0.84	52
9. ห้วยหลวง(อต)	136	95	70	88	68	0.00	0.00	0.11	0.11	41
10. น้ำอูน(สน)	520	293	56	248	52	0.31	0.00	1.20	1.21	227
11. น้ำพุง(สน)	165	83	51	75	48	0.09	0.00	0.16	0.00	82
12. จุฬารักษ์(ชย)	164	124	76	87	69	0.14	0.08	0.52	0.35	40
13. อุบลรัตน์(ชก)	2,431	1,385	57	804	43	0.00	2.60	15.05	15.14	1,046
14. ลำปาว(กส)	1,980	1,435	72	1,335	71	0.00	0.00	6.05	7.97	545
15. ลำตะคอง(นม)	314	298	95	275	94	0.43	0.24	0.86	0.86	16
16. ลำพระเพลิง(นม)	155	137	89	136	88	0.01	0.01	0.78	0.78	18
17. มูลบย(นม)	141	129	92	122	91	0.02	0.17	0.08	0.08	12
18. ลำแฉะ(นม)	275	237	86	230	86	0.60	0.00	0.72	0.72	38
19. ลำนางรอง(บร)	121	104	85	100	85	0.00	0.00	0.16	0.16	17
20. สิรินคร(อบ)	1,966	1,428	73	597	53	0.00	0.00	1.52	1.51	538
21. ป่าสักชลสิทธิ์(ลป)	960	618	64	615	64	0.00	0.76	4.33	4.33	342
22. ทับเสลา(อน)	160	98	61	81	56	0.00	0.00	0.00	1.00	62
23. กระเสียว(สพ)	299	292	98	252	97	0.00	0.29	0.06	0.06	7
24. ศรีนครินทร์(กจ)	17,745	15,369	87	5,104	68	4.39	2.14	18.06	17.98	2,376
25. วชิราลงกรณ(กจ)	8,860	5,500	62	2,488	43	0.00	0.00	10.14	10.15	3,360
26. ขุนด่านปราการชล(นย)	224	136	60	131	60	0.01	0.01	1.62	1.59	88
27. คลองสิียด(ฉช)	420	228	54	198	51	0.00	0.00	1.64	1.64	192
28. บางพระ(ชบ)	117	94	80	82	78	0.08	0.11	0.37	0.40	23
29. หนองปลาไหล(รย)	164	139	85	126	84	0.19	0.00	0.99	1.03	25
30. ประแสร์(รย)	295	245	83	225	82	0.00	0.00	0.30	0.30	50
31. นฤปดินทรจินดา(ปจ)	295	184	62	170	60	0.00	0.00	1.50	1.50	111
32. แก่งกระจาน(พบ)	710	470	66	405	63	1.04	1.04	0.86	0.86	240
33. ปราณบุรี(ปช)	391	208	53	191	51	0.17	0.15	2.36	2.36	183
34. รัชชประภา(สฎ)	5,639	3,635	64	2,284	53	1.22	1.17	4.88	4.83	2,004
35. บางยาง(ยล)	1,454	1,323	91	1,047	89	6.20	6.18	6.02	5.99	131
รวมทั้งประเทศ	70,926	52,046	73	28,510	60	22.30	22.57	138.62	141.34	18,880
หมายเหตุ	ปริมาณน้ำที่มากกว่า ร้อยละ 80	ปริมาณน้ำที่น้อยกว่าหรือเท่ากับ ร้อยละ 30		ปริมาณน้ำที่ใช้การได้ น้อยกว่าร้อยละ 30		% น้ำเก็บกัก / ปริมาณน้ำไหลเข้าอ่างฯ / ปริมาณ น้ำระบาย สูงสุด				

\*\*\* รณก. ระดับน้ำกักเก็บ

อ่างเก็บน้ำขนาดใหญ่ที่ปริมาณน้ำน้อยกว่าหรือเท่ากับ ร้อยละ 30 ของความจุอ่างฯ ไม่มี

อ่างเก็บน้ำขนาดใหญ่ที่ปริมาณน้ำเก็บกักอยู่ในเกณฑ์มากกว่าร้อยละ 80 ขึ้นไป จำนวน 14 อ่าง  
(แม่จัดสมบุญฉล แม่กวอดุมธารา กิวลม กิวคอหมา ลำตะคอง ลำพระเพลิง มูลบย ลำแฉะ ลำนางรอง กระเสียว  
ศรีนครินทร์ หนองปลาไหล ประแสร์ และบางยาง)

อ่างเก็บน้ำขนาดใหญ่ที่ปริมาณน้ำที่ใช้การได้อยู่ในเกณฑ์น้อยกว่าร้อยละ 30 ของความจุอ่างฯ ไม่มี

9. สถิติอุบัติเหตุทางถนน วันที่ 12 ก.พ. 66 (ข้อมูลจากบริษัทกลางคุ้มครองผู้ประสบภัยจากรถจำกัด ยังไม่รวมข้อมูล สตช. และ สธ.)

ช่วงเวลา	ผู้เสียชีวิต	ผู้บาดเจ็บ	รวม
11 ก.พ. 66	22	1,981	2,003
1 - 11 ก.พ. 66	483	25,533	26,016
1 ม.ค. - 11 ก.พ. 66	1,891	95,328	97,219

จึงเรียนมาเพื่อโปรดทราบ

นายบุญธรรม เลิศสุขีเกษม  
อธิบดีกรมป้องกันและบรรเทาสาธารณภัย  
ผู้อำนวยการกลาง